



Handlingsprogram för skydd mot olyckor Klippans och Åstorps kommuner

Räddningstjänsten Söderåsen
Handlingsprogram enligt lagen om skydd mot olyckor



Räddningstjänsten Söderåsen

Torggatan 19B

265 35 Åstorp

raddning@astorp.se

Handlingsprogram för skydd mot olyckor i Klippans och Åstorps kommuner

Diarienummer: KSFD 2021/257

Antaget i räddningsnämnden för Klippans och Åstorp 2021-12-14



Innehåll

1. Inledning	3
2. Beskrivning av kommunerna.	5
3. Styrning av skydd mot olyckor.	7
4. Risker.	8
4.1 Övergripande beskrivning	8
4.2 Detaljerad beskrivning per olyckstyp.	11
1. Brand i byggnad	11
2. Brand utomhus	13
3. Trafikolycka.	14
4. Olycka med farliga ämnen	16
5. Naturolycka	17
6. Drunkning	18
7. Avsiktlig självdestruktiv handling/Nödställd person i annat fall.	19
8. Farlig verksamhet	19
5. Värdering.	20
6. Mål	22
7. Förebyggande – förmåga och verksamhet.	23
7.1 Tillsyn	23
7.2 Stöd till den enskilde	23
7.4 Övriga förebyggande åtgärder	24
8. Räddningstjänst – förmåga och verksamhet	25
8.1 Övergripande	25
8.2 Operativ ledning	28
9. Beskrivning per olyckstyp	29
9.1 Brand i byggnad	29
9.2 Brand Utomhus.	29
9.3 Trafikolycka	30
9.4 Olycka med farliga ämnen	30
9.5 Naturolycka	31
9.6 Drunkning	31
9.7 Samtidiga och omfattande räddningsinsatser	32
9.8 Dubbelhändelser under 2020	33
9.9 Avsiktlig självdestruktiv handling.	33
9.10 Avancerad räddning	34
10. Uppföljning, utvärdering och lärande	35
11. Räddningstjänst under höjd beredskap	35
12. Källförteckning.	36
Bilaga A: Dokumentförteckning	37
Bilaga B: Beskrivning av samråd	38

Förkortningar och begrepp

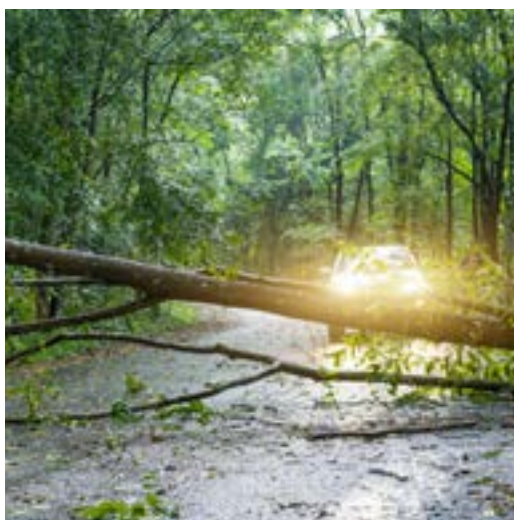
Räddningstjänstområdet är fullt av förkortningar och begrepp som är nödvändiga att känna till när man läser handlingsprogrammet. I detta kapitel redovisas de vanligast förekommande förkortningarna och begreppen.

1+4	Den lägsta bemanningen som krävs enligt AFS 2007:7 för att få genomföra en rökdykning, bestående av 1 arbetsledare, 1 pumpskötare, 1 rökdykarledare och 2 rökdykare.
1+6	Den bemanning som krävs för att samtidigt kunna utföra livräddande rökdykning enligt AFS 2007:7 och livräddande fönsterutrymning enligt AFS 2006:6.
YB	Yttre befäl. Högsta befälsnivån i organisationen med Brandingenjörs eller Brandmästarkompetens. Normalt räddningsledare vid större händelser men kan också vara ett ledningsstöd till lägre befälsnivåer. Dagtidstjänst med beredskap i hemmet.
LBM	Lagbrandmästare. Högsta befäl i heltidsskiftet. Motsvarande kompetens som Yttre befäl och kan växlas ut från heltidsstyrkan vid större händelser och bilda ledningsteam med YB som Räddningsledare och Skadeplatschef. Skifttjänst med stationsplacering och 90 sek anspänning.
BfmH	Brandförman heltid. Befäl och arbetsledare som hanterar och arbetsleder de dagliga sysslorna på stationen. Är räddningsledare/arbetsledare på mindre insatser och kan agera i sektorchefsroll vid större insatser.
BfmD/FiP	Första insatsperson. Befäl och arbetsledare som brandförman med RiB anställning som utgår i eget fordon från hemmet och/eller sin arbetsplats. Finns i Åstorp och Ljungbyhed. Leder sin styrka på insatsen. Är räddningsledare vid mindre händelser och kan agera som sektorchef vid större händelser.
RiB	Räddningstjänstpersonal i beredskap, kallas också deltidbrandman.
RFG	Räddningsförstärkning. RiB brandman som utgår i eget fordon från hemmet och/eller sin arbetsplats. RFG dockar mot övrig personal i släckbilen för att få ihop en rökdykarstyrka till 1+4. Ljungbyhed åker 1 FiP, 3 man i släckbil och 1 man som RFG = 1+4 Åstorp åker 1 FiP, 4 man i släckbil och 1 man i tank eller höjd. Klippan åker med ministyrka 4 man i släckbil, 1 man som RFG och 1 man i tank, höjd eller skärsläckare.

Breddat uppdrag	På vardagar har Klippan en differentierad styrka och kan vara 10 man på heltid som arbetar med uppgifter i det breddade uppdraget. Ett uttryck som beskriver det arbete som inte omfattas av räddningsinsatser. Det breddade uppdraget kan bestå av många olika arbetsuppgifter som syftar till att stärka kommunen i hela det drabbade sammanhanget. Många använder detta som ett begrepp för att arbeta mot skolor, socialförvaltning, föreningsliv, företag men också traditionellt förebyggande arbete som utbildning, tillsyner och andra myndighetsutövningar.
SMO	Skydd mot olyckor. Tvåårig utbildning för att bli bland annat brandman. Studiestödsfinansierad utbildning som den enskilde själv betalar. Vid heltidsanställning behövs endast lokalintroduktion. Normalt 5-10 veckor.
GRIB	Grundutbildning för räddningstjänstpersonal i beredskap. 3 + 3 veckors utbildning via MSB skolorna i Revinge eller i Sandö.
Preparand	Den första grundläggande utbildningen en ny RiB brandman får för att kunna gå i tjänst. Normalt ca 100-120 timmars utbildning. Därefter går man GRIB 1A, 1B och 2. Man är därefter klar med sin grundutbildning och kan fortsätta utbildningstrappan med C-körkort med efterföljande fordonskunskap på släck-, tank- och höjdfordon samt om man har specialfordon. Att rusta och utbilda en RiB brandman kostar ca 150-200 tkr med en stigande kostnadsprognos.

Fordonsbeteckningar som har prefixet 264-framför numret.

6610, 6710, 8610, 8710	Släckenheter i rakelsystemet. Kan även ha reservbilsnummer med t.ex. 6620 som beteckning.
6630, 8630	Höjdenheter i rakelsystemet.
6640, 8640	Tankenheter i Rakelsystemet.
6650	Specialenhet, Skärsläckarenhet.
6760, 8660	FiP enhet med RiB befäl.
6670, 6770	RFG enhet med RiB brandman.
8680	Yttre befälshenet.
6690	Transportbil.
Sevesoverksamhet	Sevesolagstiftningen ställer krav på att anläggningar som hanterar större mängder farliga kemikalier skall ha en hög säkerhetsnivå. Kommunen är ålagd att informera personer som löper risk att påverkas av en olycka vid en Sevesoverksamhet.
2:4-anläggning	En farlig verksamhet kan vara en anläggning vars verksamhet innebär fara för att en olycka ska orsaka allvarliga skador på människor eller miljön. Vid dessa anläggningar krävs en skälig beredskap som kompletterar räddningstjänstens beredskap för räddningsinsats.



1. Inledning

I lag (2003:778) om skydd mot olyckor (LSO) anges att kommunen ska anta handlingsprogram för den förebyggande verksamheten och räddningstjänsten. Intentionen med LSO är att färre människor ska dö eller skadas och att skador på egendom och miljö ska minska. I handlingsprogrammen ska lokala verksamhetsmål med utgångspunkt i den lokala riskbilden upprättas i syfte att uppnå de nationella målen om ett ökat skydd mot olyckor. Handlingsprogrammen är de övergripande politiska styrdokumenterna för kommunens arbete med skydd mot olyckor. Klippans och Åstorps kommuner har valt att använda sig av ett gemensamt dokument för handlingsprogrammen för den förebyggande verksamheten och räddningstjänsten. Handlingsprogrammet antas av den gemensamma räddningsnämnden i Klippan och Åstorp och utvärderas vartannat år och kan revideras om behov finns utifrån en förändrad riskbild.

Innehållet i handlingsprogrammet utgår från LSO och de förtydliganden som anges i förordningen om skydd mot olyckor (FSO). Innehåll och struktur i handlingsprogrammen styrs av MSB:s föreskrifter och allmänna råd.

Räddningstjänsten Söderåsen är en gemensam räddningstjänst för kommunerna Klippan och Åstorp. Inom räddningstjänstområdet för kommunerna finns en hel-tidsstation, två deltidsstationer och ett räddningsvärn.

Handlingsprogrammet bygger på nedanstående paragrafer vilka syftar till att öka skyddet mot olyckor för den enskilde samt egendom och miljö:

Av lag (2003:778) om skydd mot olyckor (LSO) följer att:

- människors liv och hälsa samt egendom och miljö med hänsyn till lokala förhållanden ska beredas ett tillfredställande och likvärdigt skydd mot olyckor (LSO 1:1) och
- räddningstjänstens insatser ska påbörjas inom godtagbar tid och genomföras effektivt (LSO 1:3).

Detta handlingsprogram ersätter handlingsprogrammet med giltighetstid 2014–2018 och är Räddningstjänsten Söderåsens handlingsprogram enligt lagen om skydd mot olyckor enligt LSO 3 kap 3§ och 8§ för perioden 2022 och framåt. Handlingsprogrammet beskriver arbetet för att minska antalet olyckor, antalet skadade på grund av olyckor samt konsekvenserna av olyckor för människors liv och hälsa, egendom och miljö i Klippans och Åstorps kommuner utifrån LSO. Räddningstjänsten Söderåsen ansvarar för räddningstjänst samt förebyggande skydd mot brand.

Enligt 1 kap. 2 § LSO ska staten eller en kommun ansvara för en räddningsinsats vid en olycka eller överhängande fara för en olycka för att hindra och begränsa skador på människor, egendom eller miljön. Ansvaret är begränsat till de fall då detta är motiverat med hänsyn till behovet av ett snabbt ingripande, det hotade intressets vikt, kostnaderna för insatsen och omständigheterna i övrigt. När det gäller det förebyggande arbetet ska kommunen se till att det vidtas åtgärder för att förebygga bränder och andra olyckor samt minimera skador vid en händelse. Genom bland annat tillsyn, rådgivning och information till den enskilde ska kommunen underlätta för denne att upprätthålla sin skyldighet enligt LSO.

Det statistiska underlaget till beskrivning av olyckor inom Räddningstjänsten Söderåsens område samt jämförelsemått bygger på den statistik som tagits fram av MSB och som i sin tur bygger på inrapportering av händelserapporter. Beroende på syfte och tillgången till data är utgångspunkten olika tidsintervaller vilket innebär att årtalen som undersökningen omfattar varierar i handlingsprogrammet. I MSB:s statistikdatabas IDA har tidsperioden 2015 – 2020 använts, för händelserapporterna inrapporterade till MSB gäller perioden 2018 – 2020 och slutligen underlaget för döda och skadade i IDA 2015 – 2019 beroende på Socialstyrelsens inrapportering till systemet. I underlaget till handlingsprogrammet har också insatsstatistik och händelserapporter i Daedalos använts.



2. Beskrivning av kommunerna

Kommunerna Klippan och Åstorp är en del av Öresundsregionen (Helsingborg -Malmö-Köpenhamn-Helsingör). Inom regionen finns ett brett och välutvecklat utbud av arbete, handel, kultur, service och utbildning. I kommunerna finns allt från större industrier till mindre serviceföretag. Företag inom transport och logistik är vanliga i båda kommunerna. Företagsetableringen har en positiv utveckling och nya områden för företagande etableras i båda kommunerna. Till, från och genom kommunerna finns ett stort flöde av godstransporter på järnväg och lastbilstrafik. Gällande tillgänglighet till natur och rekreation finns Söderåsen, ett skogslandskap med inslag av jordbruksmark som är kännetecknande för kommunerna och som är attraktivt för ett stort antal människor även utanför kommungränserna.

Befolkningsutvecklingen har varit positiv sedan 2000. Kommunerna har totalt ca 34 000 invånare, 17 738 i Klippan och 16 063 i Åstorp¹. Det finns en välutbyggd kollektivtrafik med både buss och tåg som underlättar arbetspendling i regionen vilket bidrar till kommunernas attraktionskraft. Medelåldern i kommunerna är 42,9 år för Klippan och 39,5 för Åstorp. Andelen utlandsfödda är i Klippan 18,8% och i Åstorp 26,5%, genomsnittet för Sverige ligger på 19,7%². Även sociala risker med koppling till segregation och ojämlikhet i levnadsvillkor finns i kommunerna och behöver beaktas. Såväl medelinkomst och andel sysselsatta ligger under genomsnittet för Sverige som helhet³. Genom kommunerna går järnväg, europa- och riksvägar som utgör nationellt samhällsviktiga verksamheter.

1 <https://kommunsiffror.scb.se/?id1=1276&id2=1277>

2 <https://kommunsiffror.scb.se/?id1=1277&id2=1276>

3 <https://kommunsiffror.scb.se/?id1=1277&id2=1276>

Kommunerna täcker en total yta om ca 470 km², Klippan 374 km² (58 % skog och 29 % jordbruksmark) och Åstorp med 93 km² (18 % skog och 59 % jordbruksmark. Klippans kommun består av fyra tätorter; Klippan, Ljungbyhed, Östra Ljungby och Stidsvig. Åstorps kommun består av de fyra tätorterna Åstorp, Hyllinge, Nyvång, och Kvidinge⁴. I Klippans kommun bor ca 75 % av invånarna i en tätort medan motsvarande siffra för Åstorp är ca 93%. Per landyta bor det 47,29 personer/km² i Klippan och 173,24 personer/km² i Åstorp. Den senaste tio-årsperioden har befolkningen ökat med ca 1 300 personer i Åstorp och 1 200 i Klippan.

Tabell 1 Invånarantal i Klippan och Åstorp

Tätort	Invånarantal	Tätort	Invånarantal
Klippan	8 900	Åstorp	9 100
Östra Ljungby	1 800	Kvidinge	2 000
Ljungbyhed	2 200	Hyllinge	2 400
Stidsvig	800	Nyvång	1 100

Tabell 2 Basfakta Klippan och Åstorp

	Klippan	Åstorp
Total yta (km ²)	374	93
Varav skog	58%	18%
Varav jordbruksmark	29%	59%
Boende tätort	75%	93%
Antal personer/km ²	47,29	173,24

⁴ <https://kommunsiffror.scb.se/>

3. Styrning av skydd mot olyckor

Klippan och Åstorp har en gemensam räddningstjänst med en för kommunerna gemensam Räddningsnämnd bestående av folkvalda politiker från båda kommunerna. Den gemensamma räddningsnämnden Klippan och Åstorp har antagit handlingsprogrammen för förebyggande verksamhet och räddningstjänst utifrån LSO den 2021-12-14. De antagna handlingsprogrammen ersätter tidigare handlingsprogram för förebyggande verksamhet och räddningstjänst som antogs av kommunfullmäktige i Klippan 2015-03-24 och 2015-03-30 i Åstorp. Övriga beslut och handlingsplaner rörande trygghet och säkerhet fattas beslut om i respektive kommun och förvaltning.

En del av verksamhetsuppföljningen som är särskilt utpekad i LSO är olycksundersökningar. Syftet med kravet är att klarlägga orsakerna till olyckan, olycksförloppet och hur insatsen har genomförts. Resultatet av undersökningarna återkopplas till Räddningsnämnden, medlemskommunerna och andra aktörer som berörs av den aktuella olyckan.

De uppsatta målen för verksamheterna i handlingsprogrammet följs upp årligen och i samband med att verksamhetsmålen följs upp ska det generera åtgärder inom ramen för verksamhetsplaneringen. Uppföljningen redovisas av räddningschefen för den gemensamma Räddningsnämnden.

4. Risker

Enligt 3 kap. 3 och 8 §§ LSO ska kommunen i handlingsprogrammet beskriva de risker för olyckor som finns i kommunen och som kan leda till räddningsinsatser enligt 1 kap. 2§ LSO. Beskrivningen ska delas in i en övergripande nivå och en mer detaljerad nivå per olyckstyp. Beskrivningen innefattar olyckor som är såväl vanligt förekommande som olyckor som kan inträffa sällan och redovisas på en övergripande nivå. Flertalet av de olyckor som kan leda till räddningsinsats, och som kan inträffa i en kommun är relativt likartade för landets kommuner. Enligt 8§ MSBFS 2021:1⁵ ska riskerna för nedanstående olyckstyper beskrivas i handlingsprogrammet. Dessa är olyckstyper som i större utsträckning kan inträffa inom varje kommun och som kan resultera i stora konsekvenser på liv, hälsa, egendom och/eller miljö, samt omfattande räddningsinsatser.

Riskerna för nedanstående olyckstyper redovisas sammantaget för Klippan och Åstorp i räddningstjänstområdet Söderåsen och jämförs med olycksfrekvensen på nationell nivå.

- Brand i byggnad
- Brand utomhus
- Trafikolycka
- Drunkning
- Olyckor med farliga ämnen
- Naturolycka
- Avsiktlig självdestruktiv handling

4.1 Övergripande beskrivning

De risker för olyckor som finns i kommunerna sammanfattas nedan på en övergripande nivå. Riskbeskrivningen ligger till grund för värdering av risker och de mål som formuleras för verksamheten, prioriteringar samt hur den förebyggande verksamheten och räddningstjänsten organiseras.

Räddningstjänsten Söderåsens område består av naturområden med skog, sjöar och vattendrag samt tätorter med bostadsområden av olika karaktär, vägar med stora trafikflöden samt industriområden. Det gör att de olyckor som kan inträffa är olika till sin karaktär. I det geografiska området finns två större tätorter samt ett antal mindre enligt tidigare beskrivet samt landsbygdsbebyggelse. Det finns en hög andel äldre invånare i kommunerna vilka enligt nationell statistik är högt representerade av de som riskerar att skadas eller omkomma i samband med bränder. Det finns inom området inga stora anläggningar där det tidvis kan vistas många människor samtidigt som vid en brand kan få stora konsekvenser för människors liv och hälsa.

⁵ MSBFS 2021:1, Myndigheten för samhällsskydd och beredskaps föreskrifter och allmänna råd om innehåll och struktur i kommunens handlingsprogram för förebyggande verksamhet och räddningstjänst., 2021.

Följande har identifierats kunna leda till stora eller komplexa olyckor:

- Verksamheter som klassas som farlig verksamhet
- Omfattande mängder av transporter och lagring av farliga och brandfarliga ämnen.
- Vägar som passerar genom området såsom E4, Rv21 och väg 13 där det är ett stort trafikflöde där det dessutom transporteras stora mängder farligt gods.
- Järnvägssträckning som går igenom de centrala delarna av både Klippan och Åstorp med såväl person- som godstrafik.
- Bränder i bostäder och industrier.

Under perioden 2015 – 2020 inträffade årligen ca 400 tillbud eller olyckor som föranledde räddningsinsatser med en variation mellan 420 och 364 per år. Det genomsnittliga antalet räddningsinsatser per 1 000 invånare var för Sverige 10,2 under perioden och för Söderåsen 11,9. I de siffrorna ingår automatlarm utan brandtillbud med i genomsnitt 136 larm/år. Över lag är siffrorna för 2020 lägre än för de fem föregående åren inom undersökningsperioden, både för Sverige och Söderåsen. En förklaring kan antas vara att pandemin har påverkat främst trafikflödet och därmed antalet räddningstjänstinsatser rörande trafikolycka. Samma mönster går inte att utläsa för bränder där det i genomsnitt varit 98 insatser/år under perioden. I jämförelsemåttet per 1 000 invånare ligger rikssnittet för bränder på 2,66 insatser och för Söderåsen 2,96.⁶ Vad gäller bränder finns ingen tydlig tendens utan siffrorna varierar under perioden 2015 – 2020.

Borträknat automatlarm utan brandtillbud så är trafikolycka den vanligast förekommande olyckan inom området för Räddningstjänsten Söderåsen och svarar för 40 % av alla insatser. Därefter följer Brand i byggnad med 16 % och Brand i annat än byggnad 14 %. Cirka 30 % av de olyckor som inträffar är till följd av bränder. Av dessa drygt 100 bränder per år inträffar omkring 42 i byggnader och 56 utomhus. Vid jämförelse med riksgenomsnittet och per 1 000 invånare ligger kommunerna något lägre för bränder i byggnader och något högre för bränder utomhus.

Av de tillbud som rör bränder i byggnader sker årligen i genomsnitt 30 av dessa i bostäder varav huvuddelen (78 %) sker i villor eller flerfamiljshus. De vanligaste orsakerna till bostadsbränder har under perioden varit spis/köksrelaterade bränder, följt av fel i utrustning och soteld. Sedan 1999 har en person omkommit i en brand i räddningstjänstområdet enligt MSB:s statistikdatabas, IDA.⁷ Jämförelsesiffran är 0,6 omkomna per 100 000 invånare för området Söderåsen och 0,8 för hela Sverige. Sett till antalet bränder i byggnad är sannolikheten för att skadas eller omkomma i brand fortsatt hög med utgångspunkt i antalet bränder. Varje brand är en potentiell risk för människors liv och hälsa och skador på egendom och miljö varför förebyggande åtgärder och en operativ förmåga är viktig.

Antalet räddningsinsatser rörande trafikolyckor ligger på i genomsnitt 105/år under perioden 2015 – 2020 med ett spann om 75 – 121 insatser/år. Den lägsta siffran gäller 2020 med de särskilda omständigheter som rådde med tanke på pandemin. Övriga år inom perioden visar inte på ett minskat antal insatser kopplat till trafikolyckor och jämförelsetalet per 1 000 invånare visar ett genomsnittligt värde på

⁶ Räddningstjänstens insatser: Basstatistik 1998–2020, MSB

⁷ <https://ida.msb.se/ida2#page=93df442e-05da-445f-aca4-d1d112786e04>

3,7 för Söderåsen och 1,91 för Sverige. Tabellen nedan visar jämförelsesiffror för räddningstjänstområdet Söderåsen och för Sverige som helhet för 2015 - 2020.

Tabell 3 Räddningsinsatser enligt LSO till olyckor och tillbud per olyckstyp år 2015 - 2020*

Olyckstyp	Antal insatser per 1000 inv. RTJ Söderåsen	Antal insatser per 1000 inv. Sverige
Trafikolycka	3,17	1,91
Brand eller brandtillbud utomhus	1,7	1,61
Brand eller brandtillbud i byggnad	1,26	1,04
Utsläpp av farligt ämne (även tillbud)	0,31	0,30
Naturolycka	0,07	0,08
Drunkning eller drunkningstillbud	0,01	0,06
Nödställd person i andra fall	0,4	0,3
Summa	6,92	5,3

8 <https://ida.msb.se/ida2#page=35b10bad-5074-4278-8257-aa06295c66db>



4.2 Detaljerad beskrivning per olyckstyp

Nedanstående olyckstyper kommer att beskrivas mer utförligt då dessa är olyckstyper som i större utsträckning kan inträffa i alla kommuner i Sverige och resultera i stora konsekvenser för liv, hälsa, egendom och miljö samt leda till omfattande räddningsinsatser.

1. Brand i byggnad

Brand i byggnad delas in i nedan beskrivna kategorier. Antalet bränder i byggnad uppgår under perioden 2015 – 2020 till 251 i området Söderåsen vilket är ca. 42 insatser/år. Antalet insatser varierar under perioden mellan 38 och 50 med lägre siffror under den senare delen av undersökningsperioden. Jämförelsetalet under perioden visar att antalet bränder i byggnad är något fler i Klippan och Åstorp (1,26/1 000) jämfört med hela Sverige (1,04/1 000).

Brand i bostad

Bränder i bostäder är den vanligast förekommande insatsen rörande brand i byggnad. Bränder i villa och flerfamiljshus är vanligast och tillsammans med radhus/kedjehus står dessa för 60 % av insatserna. I de vanligaste boendeformerna; villa, rad-/par-/kedjehus och flerfamiljshus har det under perioden 2018–2020 förekommit 14 bränder som orsakat egendomsskador. Vanligast är att det inträffar i villor eller flerfamiljshus. I en tredjedel av dessa bränder saknades en fungerande brandvarnare. Under samma period har mellan en och tre personer skadats i samband med brand vilket lett till sjukhusvård eller omhändertagande på plats.⁹ Trenden nationellt över tid visar att antalet bränder i byggnad är relativt konstant men att det i förhållande till en ökad befolkning är nedåtgående¹⁰. Den vanligaste orsaken till bostadsbränder är kök/spis och fel i utrustning. Bränder i fritidshus är relativt ovanliga kategorier ovanliga i området då det inte finns ett så stort antal fritidshus inom det geografiska området för Söderåsen. Under fyra av åren i undersökningsperioden har det inte förekommit någon insats rörande fritidshus.

Under perioden från 2016 till maj 2021 har 48 personer i Skåne omkommit i bränder varav 54% tillhör gruppen 65+. ¹¹ I genomsnitt dör ca. 100 personer i Sverige årligen pga. bränder och olika riskfaktorer. Ålder, rökning, social problematik och

9 <https://ida.msb.se/ida2#page=930c95cf-9c7d-4553-8170-cf50b70deb67>

10 <https://www.msb.se/contentassets/6fcc51a7e87d4fb78a8dfb7813becbab/fordjupning-beskrivning-av-olyckor.pdf>

alkohol är särskilt viktiga riskfaktorer när det kommer till dödsbränder. Även om ingen i området för räddningstjänsten Söderåsen har omkommit under perioden utgör varje brand i bostäder eller andra byggnader där människor vistas en risk för människors liv och hälsa. Av de som omkommit eller skadats i bränder har ca 70% gjort detta i bostäder enligt nationell statistik. Det är dessutom stora värden för den enskilde och samhället som risker att förstöras i händelse av brand. Störst risk att skadas i samband med brand har människor som har svårt att sätta sig i säkerhet själva, exempelvis äldre eller personer med andra fysiska, medicinska eller kognitiva nedsättningar. Vad gäller dödsbränder var personer i åldersgruppen 80 år eller äldre kraftigt överrepresenterade enligt nationell statistik. Då andelen äldre fortsatt förväntas öka innebär det sannolikt att risker för dödsbränder i räddningstjänstområdet Söderåsen också är hög.

Brand i vårdmiljö

I kategorin ingår andra boendeformer och vårdmiljöer. Här är insatserna i området få, 25 under perioden med en variation mellan en och sju insatser per år. I vårdmiljöer vistas personer med begränsade möjligheter att själva sätta sig i säkerhet vilket innebär att riskerna att omkomma eller skadas är stora i händelse av brand. I området finns inga sjukhus och de vårdmiljöer som är aktuella rör särskilt äldre och människor med funktionsnedsättningar. I kategorin finns grupper som är särskilt riskutsatta då olika riskfaktorer kan påverka såväl sannolikhet för som konsekvens av en brand.

Brand i skola eller förskola

I kategorin finns skolor, förskolor och fritidsgårdar och här är antalet insatser inom området 19 i undersökningsperioden och med en variation mellan en och fem insatser per år. Ingen tydlig tendens går att urskilja då variationen inom perioden är stor. I denna kategori är anlagda bränder vanliga varför risken för olyckor med konsekvenser för människors liv och hälsa och egendom är stora. Anlagda bränder i dessa miljöer är vanliga och sker ofta på tider då verksamheterna är stängda varför risker för egendom är stora och medför stora kostnader. Anlagda bränder under verksamhetens öppettider förekommer också men upptäcks oftare i tid varför skador oftare är mer begränsade. De anlagda bränderna är av den karaktären att de till viss del är möjliga att förebygga men det visar sig likväl att dessa inträffar i stor omfattning i Sverige.

Brand i allmänna verksamheter såsom handel, hotell, restaurang och danslokal

Få bränder inträffar den här typen av verksamheter, under perioden en insats/år. Med så få insatser går det inte att dra några slutsatser rörande tendensen då det rör sig om mellan noll och två insatser/år. Kännetecknande för kategorin är att det rör sig om lokaler där människor normalt vistas tillfälligt och inte kan förväntas ha god kännedom om exempelvis utrymningsvägar. Konsekvenser av bränder i denna typ av verksamheter kan därför få stora konsekvenser för människors liv och hälsa. I Klippan och Åstorp utbudet av restauranger och danslokaler relativt litet varför risker kopplade till dessa typer av verksamheter är mindre. Det finns ett större utbud av olika typer av verksamheter som erbjuder övernattnings såsom vandrarhem och bed & breakfast och likande där riskerna för bränder kan bedömas som stora.

11 <https://ida.msb.se/ida2#page=23016269-6fc1-4439-b10b-cd3a55472679>

Brand i industri

Insatser rörande brand i industri uppgick under perioden till 19. Jämförelsesiffran per 1 000 invånare är lägre för område Söderåsen (0,04) de två senaste åren jämfört med Sverige (0,1). Även om antalet industribränder är få kan dessa leda till stora konsekvenser och omfattande räddningsinsatser beroende på verksamhet. Inom räddningstjänstområdet finns verksamheter där konsekvenserna av brand kan bli stora, exempelvis där förvaring av stora mängder brandfarlig vara förvaras. Det finns större verksamheter inom logistikbranschen i både Klippan och Åstorp varav en är en 2:4-anläggning. Då nya logistikverksamheter etableras i båda kommunerna ökar också sannolikheten för bränder i denna typ av verksamheter.

2. Brand utomhus**Brand i skog eller mark**

I kategorin ingår bränder i produktiv skogsmark, annan trädbevuxen mark samt mark utan träd. De geografiska förhållandena i räddningstjänstområdet Söderåsen med stora arealer skogs- och åkermark gör att riskerna för bränder i skog och mark är stora. Antalet bränder varierar stort under undersökningsperioden, mellan 5 och 26, med 2018 och 2020 som de åren med flest bränder. Mätt i antalet m² som omfattades har åren 2020 (20 6966 m²) och 2018 (10 373 m²) varit mest drabbade. Störst omfattning har varit mark utan träd. Antalet bränder är starkt påverkade av väder, både under våren gällande gräsbränder och sommaren rörande skogsbränder. Söderåsen och nationalparken Skärålid har ett stort antal besökare varje år och risker kopplade till friluftsturismen såsom grillning, rökning och annan form av eldning bedöms som stor. Med tanke på klimatförändringar som kan orsaka längre nederbördsfattiga perioder kan det vara sannolikt att risken för denna typ av bränder ökar. De stora skogsbränderna 2014 och 2018 har föranlett en högre beredskap från samhällets sida vilket sannolikt kan bidra till tidigare upptäckt och större förmåga att begränsa brändernas konsekvenser och utbredning.

Brand i fordon

Antal bränder i personbil uppgår till totalt 85 under undersökningsperioden varav 27 har varit avsiktliga och 19 pga. fel i utrustning. Siffrorna för området ligger nära Sverige som helhet vad gäller antalet/1 000 invånare. De avsiktliga bränderna sker i genomsnitt fyra till fem gånger per år och med en variation på 2 – 8 insatser per år. Vad gäller anlagda bränder i fordon så uppstår flera av dessa mer eller mindre slumpmässigt och är svåra att förutse. Riskerna för människors liv och hälsa är i de flesta fall inte hotade i samband med de anlagda bränderna i fordon. Antalet el- och hybridfordon ökar i samhället och därmed kan det också antas att bränder i dessa kan komma att öka.



3. Trafikolycka

Vad gäller antalet trafikolyckor som lett till räddningsinsats under de perioden (2015–2020) har det skett en mindre ökning inom Räddningstjänsten Söderåsens område. Det går emot trenden i Sverige som helhet där siffrorna sett över perioden marginellt gått ner. Registrerade händelser visar att huvuddelen av alla trafikolyckor sker på vägarna E4 (31,5%) och riksväg 21 (20 %) som är de två mest trafikerade vägarna i räddningstjänstområdet Söderåsen. Under perioden 2015–2019 omkom fem personer i Klippan och Åstorp vilket motsvarar 3/100 000 invånare, jämförelsesiffran för hela Sverige är 2,6/100 000.¹² Antalet trafikolyckor som har lett till sjukhusvård i minst ett dygn är för området Söderåsen 97,3/100 000 invånare vilket är en högre siffra än för Sverige som helhet där motsvarande siffra är 80,9/100 000.

Karta 1 Vägsträckningar Räddningstjänstområde Söderåsen ¹³



Där kommunerna har störst möjlighet att påverka trafikolyckor är inom tätbebyggt område och det är också där som de flesta oskyddade trafikanter rör sig. De oskyddade trafikanterna såsom gående och cyklister är också de som löper störst risk att skada sig i samband med kollision med fordon. Sett till det totala antalet räddningsinsatser där oskyddade trafikanter är inblandade så är dessa relativt få, både i absoluta tal och med hänsyn taget till jämförelsevärde /1 000 invånare. Av

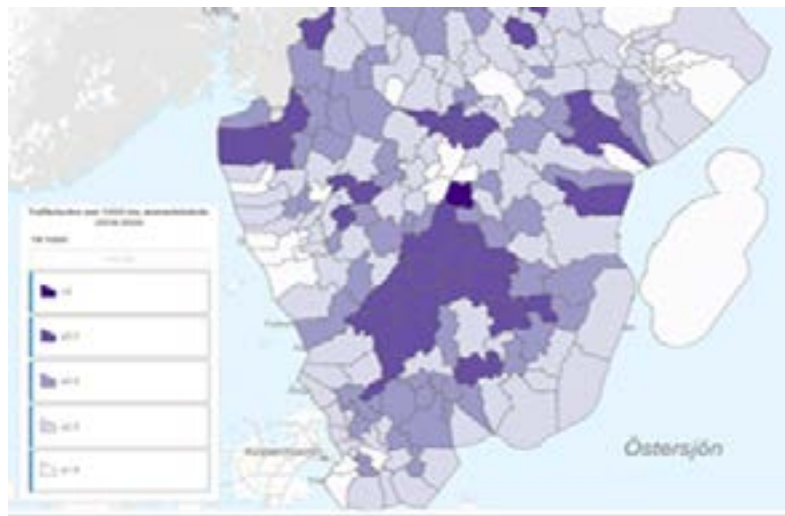
¹² <https://ida.msb.se/ida2#page=b1b99141-c9e1-4aff-a404-a51df49778c3>

¹³ NVDB på webb (trafikverket.se)

totalt 631 räddningsinsatser under perioden utgjorde 17 insatser med gående eller cyklister blandade. Mopeder som också är vanligt inom tätbebyggt område visade på 22 insatser under perioden. Trafikolyckor inom tätbebyggt område sker oftast i lägre hastigheter vilket innebär färre personskador. Flera av trafikolyckorna inom tätbebyggt område är inte olyckor som föranleder räddningsinsats enligt LSO.

Nedanstående statistik visar att förekomsten av trafikolyckor och tillbud är mindre i Räddningstjänstområdet Söderåsen i jämförelse med andra kommunen längs E4 och i paritet med andra kommuner längs med riksväg 21.

Diagram 1 Trafikolyckor och tillbud 2018 – 2020 per 1000 invånare ¹⁴



Trafikolycka, personbil

Räddningsinsatser där personbil ingår är den vanligaste kategorin med 534 insatser av totalt 631. I det statistiska underlaget framgår det inte om det vid insatser förekommit både personbil och annat fordon varför det kan finnas insatser som räknas till händelser där flera fordonsslag är inblandade. Sannolikheten för trafikolyckor med personbilar är stor i räddningstjänstområdet Söderåsen med tanke på det stora trafikflödet som går igenom kommunerna.

Trafikolycka, tunga fordon

I kategorin ingår räddningsinsatser med lastbil eller buss. I räddningstjänstområdet Söderåsen finns tre större vägar, E4, RV 21 och väg 13, med ett stort trafikflöde. Nämnade vägar utgör viktiga transportleder för kommersiellt gods varför riskerna för olyckor med tunga fordon är stor. E4 har separerade vägbanor, RV 21 har delvis separerade vägbanor med mitträcke och 2+1-väg genom området för räddningstjänsten Söderåsen medan väg 13 har mötande trafik. Antalet räddningsinsatser där lastbilar är inblandade uppgår till 78 under perioden 2015 – 2020. Antalet insatser är mellan elva och sexton per år med undantag av pandemiåret 2020 då siffran var nio. Motsvarande nedgång i antal olyckor finns också på riksnivå. Jämförelsemåttet /1 000 invånare visar att det sker marginellt fler olyckor i området för Söderåsen (0,39) än för Sverige (0,24). Att Söderåsen har fler olyckor än genomsnittet kan

¹⁴ <https://storymaps.arcgis.com/stories/7e1d0c4d526f4557a6dc8a49e312cd7f>

förklaras av de tidigare nämnda högt trafikbelastade vägarna som går igenom Söderåsens område.

Spårtrafikolycka

I räddningstjänstområdet är spårtrafikolyckor ovanliga. Under perioden 2018–2020 har sexton händelser kopplade till spårtrafik registrerats. Utifrån MSB:s statistik har det förekommit fyra räddningsinsatser rörande spårtrafik under 2015 – 2020 varav inga de två senaste åren under perioden.

4. Olycka med farliga ämnen

Utsläpp farligt ämne

Sannolikheten för olyckor med farliga ämnen är hög i området och konsekvenserna av en sådan olycka kan vara stora beroende på var de inträffar, omfattningen av olyckan och utsläppets art. Ett femtiotal ämnen är identifierade och förekommer på både väg, järnväg och inom industriell verksamhet. Den främsta risken med farliga ämne härleds till transporter på väg och järnväg i räddningstjänstområdet. Genom kommunerna transporteras en stor mängd farligt gods på främst E4, RV 21 och väg 13 som är stora genomfartsvägar i kommunerna. I räddningstjänstområdet finns grundvattentäkter vilka är mycket känsliga för olyckor med farliga ämnen. En eventuell olycka kan leda till stora konsekvenser för samhället. Transporter på järnväg sker genom kommunernas centrala delar vilket i händelse av olycka kan föranleda stora konsekvenser för människors liv och hälsa beroende på utsläppet storlek och ämnets farlighet.



5. Naturolycka

Inom området för Räddningstjänsten Söderåsen har det under perioden 2015–2020 förekommit fjorton insatser som berör området naturolycka och alla rör stormskaador. Insatserna är i stort koncentrerade till två år under perioden; 2015 med sju insatser och 2020 med sex insatser. Risker kopplade till stormar är stora i området då det är stora arealer som är täckta med skog. Stormar förekommer varje år men det är svårt att förutspå vilka konsekvenser som stormar får för människors liv och hälsa eller egendom. Med eventuella klimatförändringar är det inte osannolikt att det kommer att förekomma fler dagar/år med extremväder vilket då kan föranleda att riskerna för och konsekvenserna av naturolyckor kan bli större framöver.

Risken för skogsbrand är stor då en betydande andel av ytan är skogsmark (ca 234 km²). Risk för skogsbrand är i hög grad väderrelaterad vilket tydligt framgår av händelserna de senaste åren där det under den varma och torra sommaren 2018 var fler insatser rörande brand i skog och mark både lokalt och för Sverige. Det finns anledning att anta att perioder med extremväder kommer att förekomma mer frekvent med tanke på pågående klimatförändringar. Sannolikheterna för gräsbränder är också stor under delar av året. Sannolikheten för andra väderrelaterade olyckor såsom extrem nederbörd och stormar är också hög. Dessa är svåra att prognosticera men då de inträffar kan konsekvenserna bli omfattande vilket tidigare händelser visar. I kommunernas risk- och sårbarhetsanalyser lyfts både stora regnmängder och stora snö mängder under kort tid upp som händelser med hög sannolikhet och stora konsekvenser.

I området är sannolikheterna för översvämningar orsakade av höga flöden mindre sannolika då kommunerna inte är belägna vid kusten. Rönne Å är det vattendrag som skulle kunna föranleda höga flöden i området men är inte en händelse som hittills varit vanlig. Med klimatförändringar och ökad nederbörd kan det i framtiden kunna vara en händelse som kan utgöra en risk för skador på främst egendom. Hyllinge i Åstorps kommun är en lågpunkt i omgivande landskap där ökade nederbörds mängder kan komma att utgöra en högre risk för skador på egendom.

Ras och skred kan förekomma i området men är ovanliga. Där risker för dessa finns är exempelvis i Söderåsens nationalpark där ett större antal människor kan vistas samtidigt. Risker för ras finns i områden där det finns gruvgångar. Gruvgångar har en stor utbredning i Åstorps västra delar och slukhål har förekommit. Sannolikheten för att dessa ska leda till skador på människor och egendom finns men är svåra att förebygga. Konsekvenserna av en olycka rörande ras i samband med slukhål och gruvgångar är också svåra att förutse. Kartering av riskområden finns.



6. Drunkning

Under perioden har det förekommit ett larm rörande saknade personer vid vatten, inga personer har skadats eller omkommit i olyckor som rör drunkning. Inom räddningstjänstområdet finns ingen kust däremot andra vattendrag såsom Rönne å, Vege å och mindre sjöar, badplatser samt friluftsbad i både Klippan och Åstorp som kan utgöra risker för drunkning eller drunkningstillbud. Särskilt kanotpaddling i Rönne å kan utgöra en risk då det dels är en populär fritidsaktivitet, dels att det förekommer att personer med en begränsad erfarenhet av aktiviteten utövar den. Beräkningar från uthyrningsverksamheterna ger oss uppgiften att på den mest persontrafikerade sträckan mellan Stockamöllan i Höörs kommun till Forsmöllan i Klippans kommun förflyttar sig ca 20 000 personer längs Rönne Å per säsong med en hög frekvens av barn. Prognosen är att detta kommer öka ytterligare och därmed ökar risken för olyckor. Det finns i kommunernas områden även andra vattendrag som kan utgöra risker såsom Vege å och sjöar som nyttjas för bad och fiske.

7. Avsiktlig självdestruktiv handling/Nödställd person i annat fall

Vad gäller antal döda till följd av avsiktlig självdestruktiv handling (suicid) har från 2010 till 2019 11 817 personer omkommit i Sverige. Det är knappt 2 000 fler än för den näst vanligaste olyckan – fallolyckor. För räddningstjänstområdet Söderåsen har det under 2019 – 2020 förekommit 13 respektive 14 räddningsinsatser rörande suicid eller tillbud rörande suicid. Siffrorna är högre än för Sverige och för kommunkategorin Pendlingskommun nära större stad. Under samma period vårdades 73,5 personer /100 000 invånare i Sverige på sjukhus pga. avsiktlig destruktiv handling. Motsvarande siffror för Klippan och Åstorp är 65,3 och för Pendlingskommun nära större stad 73,9. I räddningstjänstområdet har under perioden 2015–2019 sexton människor omkommit pga. avsiktlig självdestruktiv handling. Jämförelsesiffran /100 000 invånare ligger på 9,7 för Klippan och Åstorp och för hela Sverige på 12 döda/100 000 invånare.¹⁵

I kategorin *Nödställd person i annat fall* ingår förutom ovanstående även andra olyckor och tillbud där räddningstjänst kan komma ifråga. Exempel är personer som fastnat i hiss, fastklämda personer eller där avancerad räddning krävs såsom personer som fallit från hög höjd eller tillbud därtill i naturen eller från byggnader. I räddningstjänstområdet är dessa relativt ovanliga men risker finns främst kopplat till nationalparken Skäralid och liknande miljöer.

Tabell 4 Räddningsinsats till olycka och tillbud utan skada – Suicid¹⁶

År	Antal RTJ Söderåsen	RTJ Söderåsen /1000 inv.	Sverige /1000 inv.	Pendlingskommun /1000 inv.
2018	3	0,09	0,16	0,18
2019	13	0,39	0,20	0,26
2020	14	0,41	0,21	0,23

8. Farlig verksamhet

I räddningstjänstområdet Söderåsen finns fyra 2:4-anläggningar

- Frode Laursen: 2:4-anläggning ej Seveso
- Swerock: 2:4-anläggning, Sevesoverksamhet lägre
- Ljungbyheds flygplats: 2:4-anläggning ej Seveso
- Johansson Ballast: 2:4-anläggning, Sevesoverksamhet lägre

15 <https://ida.msb.se/ida2#page=b1b99141-c9e1-4aff-a404-a51df49778c3>

16 <https://ida.msb.se/ida2#page=930c95cf-9c7d-4553-8170-cf50b70deb67>



Genom att fler kan hantera handbrandsläckare och brandfilt kan konsekvenserna minskas genom att bryta ett brandförlopp i ett tidigt skede.

5. Värdering

Utifrån antalet bränder per 1 000 invånare är förekomsten av bränder något högre än riksgenomsnittet i området för räddningstjänsten Söderåsen. Då dessutom bränder i bostäder i de flesta fall utgör en risk för att människor kan omkomma eller skadas allvarligt är därför ett fortsatt arbete med att minska antalet bränder i bostäder angeläget. Att arbeta för att minska risken för särskilt riskutsatta grupper såsom äldre och människor med funktionsnedsättning är en prioritering för Räddningstjänsten Söderåsen tillsammans med andra förvaltningar i kommunerna. Genom att arbeta fram former för att förebygga bränder i ovan nämnda grupper kan det antas att sannolikhet för bränder minskar och konsekvenser i händelse av brand kan mildras.

Bränder i villor och flerfamiljshus är vanligt förekommande och genom att fortsätta informera allmänheten och att genomföra utbildningsinsatser för grundskolan så finns det förutsättningar för att minska sannolikheten för att bränder ska uppstå. Konsekvenser av bränder i villor och flerfamiljshus kan också påverkas av förebyggande insatser i form av utbildningar. Genom att fler kan hantera handbrandsläckare och brandfilt kan konsekvenserna minskas genom att bryta ett brandförlopp i ett tidigt skede.

Bränder utomhus kan delas in i bränder i stadsmiljö och bränder i skog och mark. Inga av de två kategorierna har varit särskilt frekventa. Under år då längre perioder av högre temperaturer och låg nederbörd har förekommit har också fler händelser kopplade till bränder i skog och mark förekommit. Bränder i skog och mark kan komma att öka med tanke på fler och längre torra och varma perioder medan bränder i stadsmiljö inte påverkas i samma utsträckning.

Antalet trafikolyckor är högre än genomsnittet i Sverige och för kategorin pendlingskommuner nära större stad. Mätt utifrån ett jämförelsetal för kommuner i södra Sverige i vilka E4 löper igenom är antalet olyckor färre i Åstorp och Klippan än i många andra kommuner. Risken för att människor ska skadas eller omkomma i trafikolyckor är stor med tanke på det höga trafikflödet. Likaså är risken för olyckor där det kan förekomma utsläpp av farliga ämnen stor då transporter på väg och järnväg i kommunerna förekommer frekvent. Då möjligheterna är begränsade för kommunerna att minska förekomsten av trafikolyckor på de större vägar där de flesta olyckorna inträffar blir förmågan att hantera konsekvenserna av olyckan desto viktigare genom förmågan till räddningsinsats.

Psykisk ohälsa är ett stort folkhälsoproblem i Sverige och siffrorna rörande suicid, tillbud rörande suicid samt antal döda och skadade kopplat till kategorin visar att det är ett omfattande olycksområde. För räddningstjänsten är det en kategori som relativt ofta föranleder räddningsinsatser varför det finns behov av åtgärder. Olyckskategorin är inget område som räddningstjänsten ensamt har möjlighet att förebygga men i ett förvaltningsöverskridande samarbete är räddningstjänsten en naturlig del tillsammans med andra aktörer.

När det gäller naturolyckor så är sannolikheten för dessa svåra att påverka. Det är rimligt att anta att väderrelaterade händelser kan komma att bli mer frekventa framöver. Inom räddningstjänstområdet har det tidigare inte förekommit händelser med ras och skred vilket inte förväntas framöver heller. Däremot kan stormar och händelser med stora nederbörds mängder förekomma vilket gör att det behöver finnas en beredskap att hantera konsekvenser av dessa händelser.

Drunkningsolyckor och tillbud har varit ovanliga i Klippan och Åstorp men kan likväl förekomma. Sannolikheten för dessa olyckor kan till en del påverkas genom samarbete med kanotutryrare om vikten av information om vattensäkerhet till de som hyr utrustning. För kommunernas del finns ett åtagande utifrån grundskolans regelverk rörande krav på simkunnighet.

Utsläpp av farligt ämne kan förekomma både från industrier i området eller från olyckor på väg och järnväg. Räddningstjänsten har främst möjlighet att påverka konsekvenserna av dessa olyckor genom att vara övade för att hantera händelserna samt att ha tillgång till adekvat utrustning och på så sätt ha möjlighet att begränsa konsekvenserna för människors liv och hälsa samt miljö.

6. Mål

Den nationella visionen är att Ingen ska *omkomma* eller skadas allvarligt till följd av brand. För att arbeta i riktning mot visionen ska den förebyggande verksamheten enligt 1 kap. 3 § LSO innebära att verksamheten ska planeras, organiseras och utföras så att den effektivt bidrar till att förhindra eller begränsa skador till följd av bränder och andra olyckor. Särskild vikt ska läggas vid att förhindra dödsfall och allvarliga skador. Det nationella målet för räddningstjänst som finns i 1 kap. 3§ LSO innebär att de räddningsinsatser kommunen ska genomföra ska organiseras och planeras på sådant sätt att insatserna kan påbörjas inom godtagbar tid och genomföras på ett effektivt sätt.

Som komplement till de nationella målen ovan anges lokala verksamhetsmål som ska bidra till att nå de nationella målen utifrån den lokala riskbilden. Dessa formuleras som övergripande mål och ska ange vilken effekt kommunen vill uppnå med sin verksamhet.

För de som omkommer i bränder i Sverige är de viktigaste riskfaktorerna nedsatt rörelse- och kognitiv förmåga, missbruksproblematik och rökning. Vid händelser med räddningsinsats där inga personer har omkommit handlar det oftare om en yngre grupp med en högre andel utlandsfödda, ensamstående med barn samt invånare med låg utbildningsnivå. Där brand uppstår men inte leder till räddningsinsats finns fler högutbildade och barnfamiljer och här är möjligheten att själv hantera en brand som uppstår bättre.¹⁷

För att arbeta i riktning mot den nationella visionen är det därför angeläget att öka skyddet för äldre och särskilt riskutsatta. Genom att öka medvetenheten hos barn och ungdomar om hur bränder uppstår och hur dessa kan släckas är det ett viktigt verktyg att utbilda denna ålderskategori. Barn och ungdomar som via skolan är lätta att nå kan genom sina kunskaper sprida medvetenheten till familjerna i syfte att minska både sannolikheten för att brand ska uppstå och konsekvenserna av en brand. Nedanstående mål ligger i linje med MSB:s nationella strategi för att stärka brandskyddet för den enskilde.¹⁸

Effektmål

- Inga ska omkomma eller skadas allvarligt till följd av bränder.
- Minska antalet bostadsbränder utifrån 2021 års nivå.
- Öka medvetenheten rörande brandskydd för barn och ungdomar.

Prestationsmål

- Genom förvaltningsövergripande arbete med vård- och omsorgsförvaltningarna öka skyddet för äldre och andra särskilt utsatta grupper genom att identifiera behov och anpassa åtgärder.
- Genomföra tillsyner av flerbostadshus samt etablera samarbete rörande brandskydd med fastighetsägare.
- Erbjudna alla barn i årskurs två, fem och åtta åldersanpassad brandskyddsutbildning.
- Genomföra händelsebaserade hembesök i samband med bränder och brandtillbud.

¹⁷ <https://www.msb.se/contentassets/6fcc51a7c87d4fb78a8dfb7813becbab/fordjupning-beskrivning-av-olyckor.pdf>

¹⁸ <https://rib.msb.se/filer/pdf/29623.pdf>

7. Förebyggande – förmåga och verksamhet

7.1 Tillsyn

Tillsynen är ett verktyg för att åstadkomma ett skäligt brandskydd och kontrollen syftar till att den enskilde ska leva upp till kraven som ställs i regelverken och uppnå ett skäligt brandskydd. Viktigast för tillsynsverksamheten är att bidra till att stärka brandskyddet i verksamheter, byggnader och anläggningar där olyckor kan få stora konsekvenser för människors liv och hälsa, egendom och miljö. Tillsynsverksamheten disponerar minst en brandinspektör med Tillsyn B. Tillsyn A och B-kompetens finns i den operativa heltidsstyrkan inom ramen för det breddade uppdraget. Vid fördelning av tillsynsärenden tas hänsyn till tillsynsförrettarens kompetens och det aktuella objektet. Vid behov finns brandingenjörskompetens hos räddningschefen i organisationen att tillgå.

Tillsyn av verksamheter görs både utifrån lagen om skydd mot olyckor och lagen om brandfarliga och explosiva varor (LBE). Tillsynsbesöken är också ett tillfälle där räddningstjänsten ges möjlighet att informera om brandskydd till den enskilde. Tillsynsverksamheten planeras genom framtagandet av en Tillsynsplan vilken följs upp och revideras årligen. Planeringen av tillsynsverksamheten, vilka objekt och vilka frister som ska gälla, utgår från vilka risker som finns vid en brand eller annan olycka. Prioriteringen av tillsynsobjekt görs utifrån följande kriterier:

- Frekvens av brand eller brandtillbud
- Risker för många människors liv och hälsa i händelse av brand
- Ekonomiska värden som kan räddas
- Skador på miljö i händelse av brand eller annan olycka
- Erfarenheter från tidigare tillsyner, tillbud och räddningsinsatser

7.2. Stöd till den enskilde

Informations- och rådgivningsinsatser görs även vid särskilda tillfällen, t ex marknader och andra offentliga tillställningar. Den dagliga kontakten med kommuninvånarna är även en del av räddningstjänstens service avseende information och rådgivning till den enskilde. Stöd till andra förvaltningar, myndigheter, företag och organisationer ges genom remisshanteringsfunktionen. Vid serveringstillstånd enligt alkohollagen är räddningstjänsten remissinstans och bistår Miljö- och hälsoförvaltningen i frågor som rör personantal och andra frågor som rör lokaler- nas lämplighet utifrån brand- och utrymningssynpunkt. I samband med offentliga tillställningar såsom marknader och andra arrangemang är räddningstjänsten remissinstans till polisen. I byggprocessen enligt PBL är räddningstjänsten sakkunnig i brandfrågor. I kommunens planprocess deltar räddningstjänsten för att bevaka möjligheter att genomföra räddningsinsatser exempelvis livräddning på hög höjd och framkomlighet för räddningstjänstens fordon. Beslut om eldningsförbud fattas av länsstyrelsen eller räddningschefen på delegation eller den som räddningschefen vidaredelegerat till i kommunen.¹⁹

Via kommunernas kommunikationskanaler informeras allmänheten om exempelvis eldningsförbud och kampanjer inför julhelger och badsäkerhet kommuniceras säsongsvist.

¹⁹ <https://www.msb.se/sv/amnesomraden/skydd-mot-olyckor-och-farliga-amnen/naturolyckor-och-klimat/skogsbrand-och-vegetationsbrand/informationspaket/>



7.3. Rengöring och brandskyddskontroll

Rengöring (sotning) samt brandskyddskontroll utförs idag på entreprenad av LJ Sot AB i både Klippan och Åstorp, uppföljning görs årligen. Utifrån (LOL) kommer en ny gemensam upphandling göras under 2021 för tjänstekonsumtion av sotning. Beslut rörande egensotning enligt lag (2003:778) om skydd mot olyckor fattas av Räddningschefen.

7.4 Övriga förebyggande åtgärder

Räddningstjänsten Söderåsen ansvarar för tillståndprocessen utifrån LBE vilket är en del av det förebyggande arbetet med att förhindra bränder och skador till följd av bränder i miljöer där det förekommer brandfarliga eller explosiva varor. En del av detta är tillstånd och tillsyn inför fyrverkeriförsäljning. Räddningstjänsten Söderåsen deltar i förvaltningsövergripande projekt rörande trygghet och säkerhet. Deltagande finns i grupper som hanterar trygghet i utemiljöer samt trygga bostäder. Utbildningsinsatser såsom Heta arbeten, HLR, Systematiskt brandskyddsarbete, Grundläggande brandutbildning samt utbildning av barn och ungdomar på grundskolan och andra medborgargrupper och företag genomförs löpande under året. Tillsammans med Socialförvaltningen kommer räddningstjänsten att arbeta med att identifiera särskilt riskutsatta grupper då dessa enligt nationell statistik är överrepresenterade i antalet dödsbränder. Förvaltningarna kommer samverka kring åtgärder för att minska riskerna för uppkomst av brand och skador till följd av brand.

8. Räddningstjänst – förmåga och verksamhet

8.1 Övergripande

Vår förmåga tar utgångspunkt i att själva hantera normalgraden av en olycka. Vi larmas ut av en räddningscentral (RC-Syd) som hanterar 21 av Skånes kommuner och har därmed en stor överblick över tillgängliga resurser och kan fördela behovet över regionen när detta behov påkallas. När vi inte själva har förmågan eller volymen av resurser så hanterar RC-Syd resursfördelningen av enheter genom samverkan med andra räddningstjänster.

Normalgraden av olyckshantering innebär att vi både personellt och ledningsmässigt klarar att inleda avhjälpande av alla typer av olyckor. Vi har förmåga att växla upp vid större påverkan och växla ut ledningsresurser ur heltidsstyrkan för att kunna bygga ledningsteam när detta behövs. Vid ytterligare behov av ledning och operativa styrkor kan vi bygga på systemet med andra organisationers motsvarande förmåga och med en gemensam stabsresurs kan vi forma en yttre stab genom samverkan.

Tabell 5 Tillgång till egna tjänstgörande operativa resurser

Ort	Personella resurser	Anspänningstid	Specialresurser
Klippan Heltid	1 Yttre befäl 1 BM, 1 Bfm, 2 Bm	90sek	Skärsläckare, UAS, Trafik 3, Kem 2, Skyddsjordning
Klippan RiB	1 RFG, 1 Bm	90 sek, 5 min	
Åstorp RiB	1 Bfm, 5 Bm	90 sek, 5 min	Skyddsjordning
Ljungbyhed RiB	1 Bfm, 4 Bm	90 sek, 5 min	

Alarmering

Enligt lag 2003:778) om skydd mot olyckor 6. Kap. 10§ ska kommunerna och de statliga myndigheter som ansvarar för räddningstjänst se till att det finns anordningar för alarmering av räddningsorganen. Räddningstjänsten Söderåsen har avtal med SOS Alarm AB och R-Syd om alarmering av räddningsorgan.

Brandvattenförsörjning

Försörjning av brandvatten kan ske på olika vis. Normalt bär vi med oss vatten i våra släck- och tankenheter. För att försörja dessa så har vi i tätorterna det kommunala brandpostnätet som är dimensionerat för den verksamheten som bedrivs och de normerna som finns beskrivna i BBR. För att hitta brandposterna så har samtliga enheter brandpostkartor i både fysisk som digital miljö. Vi har även förmåga att från varje stationsområde vattenförsörja med motorspruta från öppet vattentag. Vid stort vattenbehov kan vi rekvirera tankenheter via vår RC.

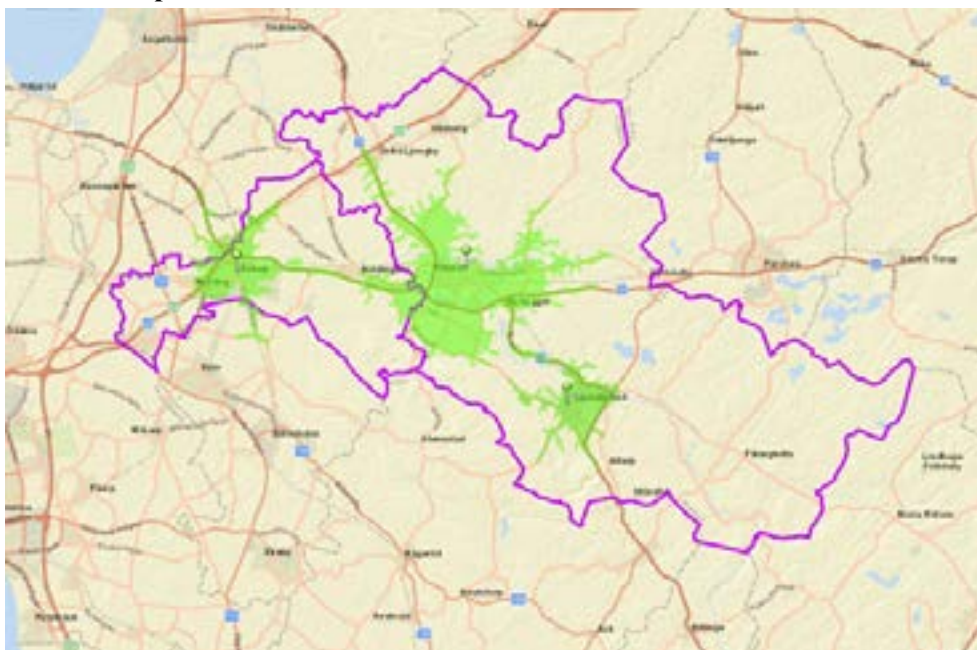
Varning till allmänheten

Allmänheten ska ges möjlighet att larma räddningsorgan som ambulans, polis och räddningstjänst även i händelse av störningar eller avbrott i telenätet som omöjliggör larmning via 112. Information om vilka platser, Trygghetspunkter, som detta kan ske meddelas som Viktigt meddelande till allmänheten (VMA). Vid dessa trygghetspunkter ska man kunna larma med Rakel direkt till räddningstjänsten.

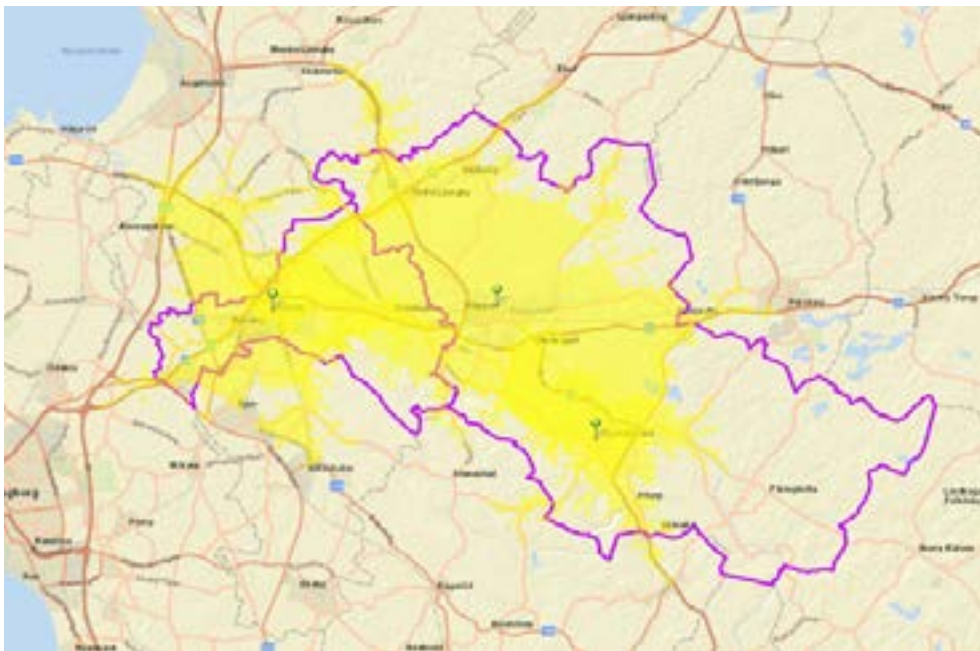
Responstider

Inom centralorterna Klippan, Åstorp och Ljungbyhed når räddningstjänsten alla inom tio minuter med en första styrka. Övriga delar av kommunerna nås inom tjugo minuter. Heltidsenheter och FIP/RFG gör att responstiderna blir kortare. På kartorna 2–4 nedan redovisas responstider inom räddningstjänstområdet Söderåsen på 5, 10 respektive 15 minuter. Med responstid avses här körtid med anspänningstiden inkluderad. Anspänningstiden är 90 sekunder för station Klippan och 5 minuter för stationerna i Åstorp respektive Ljungbyhed.

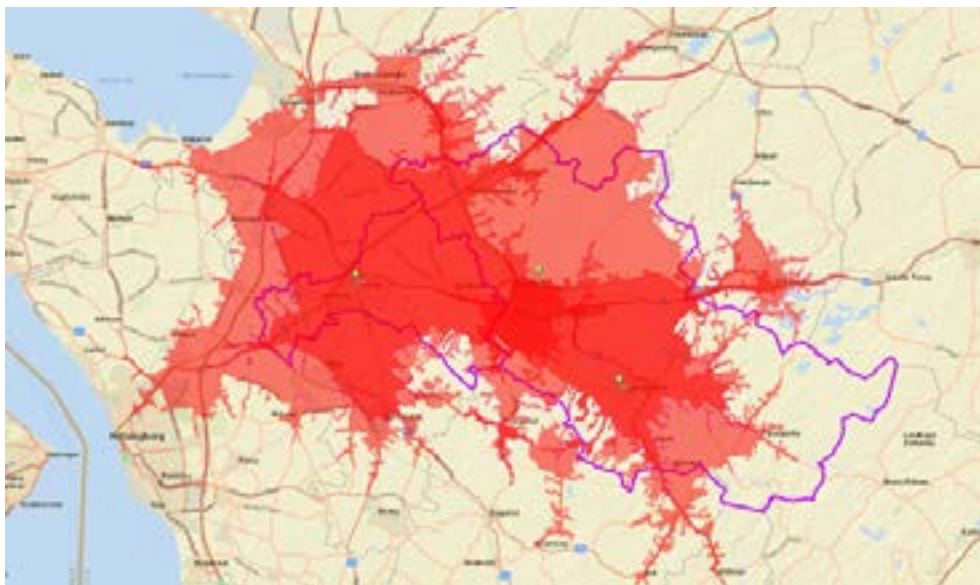
Karta 2 Responstid 5 minuter



Karta 3 Responstid 10 minuter



Karta 4 Responstid 15 minuter



Överlåtande åt annan att vidta inledande begränsande åtgärder

Enligt gammalt avtal har Kvidinge räddningstjänst rollen som responderande enhet inom Kvidinge tätort.

Samverkan med andra aktörer

Det finns ett flertal andra aktörer som räddningstjänsten kan samverka med utan avtal, såsom lantbrukare, maskinstationer, transportföretag, fastighetsägare m.fl. Dessa finns identifierade och kan aktiveras via både räddningscentralen och egna operativa enheter.

8.2 Operativ ledning

Räddningstjänsten Söderåsen är organiserad, utrustad och utbildad för att hantera den omedelbara insatsen i samband med ett antal typolyckor inom kommunen. Vår ledningsorganisation med Yttre befäl som högsta ledningsnivå utgår med beredskap i hemmet på nätter och helger och en anspänningstid på 90 sekunder. Ingen fast placering men normalt utgår den från Klippan. Lagbrandmästare, LBM, finns på heltid i den nya organisationen med utgångspunkt från Klippan. Denna funktion finns på 90 sek dygnet runt. I styrkan finns också en Brandförman på heltid, BfmH, som kan leda grupp vid större händelser och som ansvarar för händelser vid mindre ledningsbehov. Samma ledningsnivå finns även i RiB-organisationen med en Brandförman RiB i Åstorp och Ljungbyhed.

Följande prestationsmål gäller för vår ledningsorganisation:

- Att vid insats kunna etablera ledningsplats med 264–8680
- Att leda insats utifrån 7 stegsmodellen
- Att kunna bygga en ledningsorganisation med ledningsteam av YB och LBM i såväl organisationens ledningsfordon 8680 som det regionala ledningsfordonet 0080 alternativt via förstärkning av annat Yttre befäls ledningsfordon
- Att kunna dröna med organisationens UAS-förmåga för att skapa sig en bättre lägesbild
- Att kunna samverka med andra organisationer vid större ledningsbehov
- Att bistå andra organisationer vid behov av stab- och ledningsstöd

9. Beskrivning per olyckstyp

9.1 Brand i byggnad

Räddningstjänsten Söderåsen är organiserad, utrustad och utbildad för att hantera den omedelbara insatsen i samband med brand.

Prestationsmål:

- Att kunna påbörja en omedelbar insats med yttre släckning var som helst inom 45 sekunder efter framkomst.
- Att efter framkomst till larmadress kunna forcera en låst säkerhetsdörr av klass 3 inom 3 minuter
- Att kunna påbörja en livräddande insats med rökdykare dygnet runt till 85 % av kommunernas invånare inom 10 minuter och till 100% av kommunernas invånare inom 15 minuter.
- Att kunna bygga upp i enlighet med rökdykarinstruktion organisation för komplicerad rökdykning vid särskilda objekt med våra tre styrkor.
- Att utifrån heltidsorganisationen kunna bygga upp i enlighet med rökdykarinstruktion organisation för komplicerad rökdykning såväl utanför vårt insatsområde när andra organisationer har behov av hjälp vid tex industribränder, fartygsbränder och undermarksanläggningar.
- Att kunna bistå evakuering i rökfylld utrymningsväg med hjälp av räddningshuvu
- Att kunna påbörja en fönsterutrymning upp till 11 meter med bärbar stegutrustning till 85 % av kommunens invånare inom 90 sekunder efter framkomst med en maximal insatstid på 10 minuter.
- Att kunna påbörja en fönsterutrymning i byggnader mellan 11 och 23 meter med maskinstege inom 90 sek och inom 3,5 min från hävarens framkomst med en maximal insatstid på 10 minuter.
- Att efter framkomst kunna påbörja brandgaskylning i dolda utrymmen, konstruktionsbränder i markplan med skärsläckare inom 45 sekunder efter framkomst.
- Att kunna utföra begränsningslinje eller friläggning genom håltagning i byggnadskonstruktion.
- Att med hjälp av IR-teknik kunna scanna en byggnad för att upptäcka, lokalisera och identifiera brandspridning, glödbränder med mera.
- Att med under- och övertrycksfläktar kunna hantera rökspridning i hotade lokaler för att förhindra brandspridning eller svårare konsekvens.
- Att omedelbart vid framkomst kunna med mobil vatten/skumkanon påföra 1500 lit/min skydda hotade byggnader i extremt tät bebyggelse mot brandspridning genom strålningsvärme.
- Att kunna hantera brand i fordon med alternativa drivmedel.

9.2 Brand Utomhus

I kategorin ingår såväl bränder utomhus i stadsmiljö som bränder i skog och mark. Räddningstjänsten organiserad, utrustad och utbildad för att snabbt kunna hantera en uppkommen brand i dessa miljöer.

- Att kunna påbörja brandsläckning inom 45 sekunder efter framkomst.
- Att kunna hantera brand i fordon med alternativa drivmedel.
- Att kunna vattenförsörja från öppet vattentag.

9.3 Trafikolycka

Räddningstjänsten Söderåsen är organiserad, utrustad och utbildad för att hantera den omedelbara insatsen i samband med ett antal typolyckor inom kommunen, däribland trafikolyckor. Vi måste ta utgångspunkt i någon form av värsta scenario, vilket kan innebära att personer sitter fastklämda, inlåsta och svårt skadade, i samband med svåra trafikolyckor i fordonstyper av såväl personbil, lastbil, tåg och flyg. Personer som utsätts för stort våld och trauma mot kroppen har ett absolut behov av adekvat behandling inom 1 timme, den så kallade ”Gyllene timmen”. Personer med svåra inre skador har väldigt låg överlevnadsprocent om dessa inte behandlas snarast efter olyckan inträffat. Detta ger oss inom den samlade räddningstjänsten väldigt kort tid på olycksplatsen att agera, man pratar historiskt om ”Platina 15 minuter”. Det innebär att då vi identifierat svårt skadade personer i samband med trafikolyckor ska dessa vara imobiliserade och på väg i ambulans till sjukhus inom 15 minuter.

Prestationsmål:

- Att vi har en uppdaterad och modern utrustning för stabilisering och losstagning av fastklämda personer i moderna fordon.
- Att vi kan etablera en säker arbetsplats för insatspersonalen.
- Att vi kan utföra losstagning på två fronter samtidigt.
- Att vi har väl inövade rutiner för att kapa insatstider och nå ”Platina 15 minuter”.
- Att all personal kan hantera utrustning på ett säkert och effektivt sätt under mycket stressade förhållanden i dagsljus såväl som i mörker.
- Att vara aktiva i vår omvärldsanalys för att få till oss de senaste nyheterna inom bilindustrin och andra räddningstjänsters metodutvecklingsarbete.
- Att all personal har tillräckliga sjukvårdskunskaper för att kunna identifiera kritiska patienter och utföra livsuppehållande åtgärder.
- Att vi strävar efter att 1 ggr/år samövar losstagning med någon ambulansorganisation i Skåne.
- Att utrustas med förmågorna Trafik 3 i Klippan och Trafik 2 i Åstorp och Ljungbyhed
- Att kunna hantera losstagning vid olyckor med tunga fordon som lastbil men även svåra tågolyckor.

9.4 Olycka med farliga ämnen

Söderåsens insatsområde har relativt stora kemikalierisker. Om olyckan uppstår ska vi kunna hantera det akuta livräddande skedet med samtliga av våra styrkor, det som benämns som Kem 1.

Med heltidsstyrkan ska vi kunna hantera det som i KemSkåne benämns som Kem 2, att kunna arbeta med enklare kemdykaruppgifter och kunna bistå högre kompetens med kemdykning.

Prestationsmål

- Att ha kunskap om våra vanligast förekommande kemikalier och dess risker.
- Att kunna livrädda i branddräkt och tryckluftsapparat och vid risk för över-sköljning av insatspersonal kunna livrädda i rätt skyddsnivå enligt Kem 1
- Att kunna utse riskområde och genomföra avspärning och initiera VMA.
- Att med heltidsstyrkan kunna kemdyka enligt KemSkånes instruktion för Kem 2 och de specificerade uppgifterna.
- Att genom samverkan med andra organisationer såväl räddningstjänster som privata aktörer kunna bistå sådana enheter efter behov.
- Att genom samverkan ha kunskap att kunna lindra miljöpåverkan vid kemikalieolyckor.

9.5 Naturolycka

En naturolycka har definitionen ”naturhändelse med negativa konsekvenser, (MS-B)”Det finns ingen absolut gräns för detta fenomen utan vi arbetar utifrån begreppet katastrofriskreducering.

Konkret handlar det inom vårt insatsområde att vi ska vara övade och tränade för att kunna:

- Riskreducera långvarig nederbörd och höga flöden i våra åar och vattendrag. För detta ska vi ha pumpkapacitet.
- Hantera uppkommen skogsbrand med inledande insatsstyrkor och arbeta proaktivt med kunskap om förstärkning av såväl regionala som nationella resurser.
- Vi ska även ha kännedom om biologisk påverkan men dessa risker bedöms som låga och hanteras av andra myndigheter

9.6 Drunkning

Söderåsens insatsområde har ingen kust. Rönneå slingrar sig genom våra kommuner med ca 5 mils sträcka och är en stor turistattraktion. Vårt insatsområde har varit förskonade från dödsfall. Vi har en uttalad kommunal badplats i Klippans kommun och några populära vattenhål som drar badsugna under varma dagar. Vintertid har vi flera sjöar där man kan pilka och åka skridskor.

Prestationsmål:

- Att utveckla förmågan att snabbt komma till undsättning till en drabbad person i något av våra vattendrag
- Att ytlivräddare ska öva regelbundet för att vid insats kunna simma 300 meter, fridyka ner 4–5 meter och bärga skadad person in till land eller på flytetyg.
- Att all personal omedelbart ska kunna påbörja HLR då drunknad person är uppe på räddningsbräda/land.
- Att med ytlivräddare snabbt kunna markera ut plats där försvunnen person senast sågs.

9.7 Samtidiga och omfattande räddningsinsatser

I samband med att vi skulle få flera samtida händelser eller mer omfattande räddningsinsatser så har vi en geografisk placering på våra tre stationsområden som gör att vi kan inleda omedelbara åtgärder med en minsta styrka om 1+4 i varje insatsområde. Vid större påverkan kan resurser rekvideras genom alla Skånes 33 kommuner som samverkar i de tre räddningscentralerna i Skåne.

Vid begäran om flera externa resurser kan ledningsfunktionen byggas ut med den gemensamma stab och ledningsfunktionen som är placerad i Höör. I denna är vår ledningspersonal med Yttre befäl samt Brandmästare övade och tränade för att nyttja funktionen. Organisationen har en robust ledningsförmåga för yttre ledning genom att ha befäl i högre ledningsfunktioner. Inre ledning finns genom avtal med RC Syd.

Larmfrekvens

Antalet händelser inom Åstorp, Klippans och Ljungbyheds stationsområde har varit totalt 2827 (varav 43 varit förstärkningar till andra kommuner) mellan åren 2017–2020 och ser ut enligt följande:

Åstorp

2020 246 (+93 inbrottslarm) - 18 brand i byggnad, 34 trafikolyckor, 69 automatlarm, 35 sjukvård

2019 263 (+124 inbrottslarm)

2018 247 (+107 inbrottslarm)

2017 225 (+145 inbrottslarm)

Klippan

2020 202 - 15 brand i byggnad, 23 trafikolyckor, 28 automatlarm, 53 sjukvård

2019 286

2018 248

2017 204

Ljungbyhed

2020 99 – 6 brand i byggnad, 15 trafikolyckor, 17 automatlarm, 32 sjukvård

2019 95

2018 105

2017 110

Under 2020 skiljer fördelningen av larmtyperna brand i byggnad och trafikolyckor inte särskilt mycket åt men det är en övervikt av automatiska brandlarm inom Åstorps insatsområde medan det är en viss övervikt av sjukvårdslarm inom Klippans insatsområde.

Antalet dubbellarm under 2020 dvs när både Åstorps och Klippans styrkor var ute på vardera en insats samtidigt var totalt 12 tillfällen av totalt 541 händelser varav tre av dessa tillfällen skedde på sen kväll eller tidig morgon när bemanningen är som minst. I fyra av händelserna var båda händelserna att beteckna som räddningstjänst (gulmarkerade nedan) dvs att de uppfyllde de fyra kriterierna enligt LSO;



behov av ett snabbt ingripande, det hotade intressets vikt, kostnaderna för insatsen och omständigheterna i övrigt.

Inga trippellarm har inträffat under 2020 där alla tre stationerna varit på insats samtidigt.

För tidigare år ser det likvärdigt ut.

9.8 Dubbelhändelser under 2020

2020 01 23 kl.15.45 Automatlarm i Åstorp och kl.16.08 Automatlarm Klippan

2020 02 18 kl.10.21 Brand i byggnad Åstorp och kl.11.10 IVPA i Klippan

2020 03 12 mellan kl.11.20 och kl.15.30 5 stormhändelser i Åstorp och Klippan

2020 04 26 kl.13.11 Brand ute i Klippan och kl.14.02 Hot om suicid i Åstorp

2020 05 13 kl.21.04 Brand i fordon i Klippan och kl.21.46 Inbrottslarm i Åstorp

2020 06 19 kl.22.57 Brand i skog och mark i Klippan och kl.22.58 Trafikolycka i Åstorp

2020 08 07 kl.11.50 och kl.12.16 Brand i skog och mark i både Klippan och Åstorp

2020 09 11 kl.17.32 Brand i byggnad i Åstorp och kl.18.14 Fastklämd person i Klippan

2020 09 23 kl.12.38 Automatlarm i Åstorp och kl.12.51 Hjärtstoppslarm i Klippan

2020 10 22 kl.06.29 Trafikolycka i Klippan och kl.06.35 IVPA i Åstorp

2020 11 15 kl.13.52 IVPA i Klippan och kl.14.15 IVPA i Åstorp

2020 12 23 kl.08.29 Automatlarm i Åstorp och kl.09.02 Trafikolycka i Klippan

9.9 Avsiktlig självdestruktiv handling

Dessa ärenden hanteras utifrån respektive blåljusorganisations lagstiftning och vi larmas gemensamt för att ge snabbast möjliga hjälp. Insatsen sker i samverkan och vi larmas i begreppet räddningstjänst tills vi samverkat och valt inriktning. Vår uppgift är att säkra platsen, försöka nå den drabbade såväl fysiskt som psykiskt i den svåra situation den befinner sig i och om möjligt avbryta den självdestruktiva handlingen. Varje station larmas med dess minsta bemanning för att kunna hantera de risker som kan uppkomma kring en sådan händelse.

9.10 Avancerad räddning

Inom Räddningstjänsten Söderåsens insatsområde finns olika risker för att hamna i en svår belägenhet. Det kan vara i byggnader eller i naturmiljöer.

För att klara dessa olika händelsetyper har vi förmåga och utrustning att i normalfallet kunna ta oss till den drabbade och med hjälp av och i samverkan med specialresurs från annan organisation kunna förflytta den drabbade till vårdenhet. Samtliga stationsområde har samma förmåga och utrustning.

10. Uppföljning, utvärdering och lärande

Handlingsprogrammet följs upp minst vartannat år av räddningschefen. Vid uppföljningen kontrolleras måluppfyllelse, resurser och riskbilden i det geografiska området. Avvikelse rapporteras till den gemensamma räddningsnämnden för Klippan och Åstorp.

Kommunerna har enligt 3 kap 10§ LSO en skyldighet att se till att en olycka som föranlett räddningsinsats i skälig omfattning undersöks. Undersökningarna ligger till grund för hur verksamheten behöver utvecklas organisatoriskt, tillgängliga resurser samt kunskapsmässigt. De uppsatta prestationsmålen ligger till grund för övningar i den operativa verksamheten vilka utvärderas årligen.

Olycksutredningar görs i syfte att dra lärdom utifrån de olyckor som sker för att därefter aktivt kunna påverka och föreslå åtgärder för att minska antalet liknande olyckor i framtiden. Strävan är också att öka samhällets och kommunens förmåga att förebygga och hantera situationer som kan föranleda räddningsinsatser. Grundläggande, enkel och fördjupad olycksundersökning används beroende på olyckans art och finns beskrivna i organisationens egna riktlinjer. Granskningsförfarande av händelserapporter utförs av särskild utsedd personal i syfte att identifiera behov av vidare utredning.

11. Räddningstjänst under höjd beredskap

Under höjd beredskap ska kommunens organisation för räddningstjänst, förutom kraven i LSO i sin helhet, även ansvara för de uppgifter som tillkommer enligt kap 8 i samma lag. De ingångsvärden som är nödvändiga för att mer detaljerat beskriva förmågan att utföra uppgifterna är under utveckling. Kommunen avvaktar mer detaljerade vägledningar vad gäller möjligheter att kunna utföra de uppgifter som anges i 8 kap. 2 §.

12. Källförteckning

Att hantera naturolyckor – en fråga om samverkan, MSB
Kommuner i siffror, Statistiska centralbyrån <https://kommunsiffror.scb.se/>
MSBFS 2021:1, Myndigheten för samhällsskydd och beredskaps föreskrifter och allmänna råd om innehåll och struktur i kommunens handlingsprogram för förebyggande verksamhet och räddningstjänst., 2021.
Sveriges vägar på karta, Trafikverket.se
Räddningstjänstens insatser: Basstatistik 1998–2020, MSB
Olyckor med responstid, år 2018–2020, Bergström, Nina, MSB
Beskrivning av olyckor som kan leda till räddningsinsats, MSB 2021
Ingen ska omkomma eller skadas allvarigt, Inriktning av den nationella strategin för att stärka brandskyddet för den enskilde människan, MSB 2021
Informationspaket om eldningsförbud, MSB.se, 2021-06-20
MSB:s statistik- och analysverktyg IDA, Detaljerad statistik

Bilaga A: Dokumentförteckning

Överenskommelse räddningstjänsterna Skåne

Gemensam regional räddningschef i Skåne (RRC) för styrning av Skånes samlade räddningsresurser. Beslutat av räddningschefen.

Avtal med Räddningscentralen Syd

Avtal om inre ledning och utlarmning av räddningstjänstresurser. Beslutad av den gemensamma räddningsnämnden i Klippan och Åstorp.

Avtal om gemensamma resurser i Skåne

Samtliga kommuner i Skåne förbinder sig att hjälpas åt vid större händelser, undantaget specialresurser. Beslutat av räddningschefen.

Tillsynsplan

Anger hur räddningstjänsten planerar och genomför tillsyn enligt lag (2003:778) om skydd mot olyckor och lag (2010:1011) om brandfarliga och explosiva varor. Beslutad av den gemensamma räddningsnämnden för Klippans och Åstorps kommuner.

Avtal om sotning (rengöring) och brandskyddskontroll

Avtal med extern entreprenör för sotning (rengöring) och brandskyddskontroll enligt lag 2003:778) om skydd mot olyckor för Klippans och Åstorps kommuner. Beslutad av den gemensamma räddningsnämnden i Klippan och Åstorp.

SOS-alarm

Skyldighet att ha inkommande 112-mottagning. Trädde i kraft 2021-01-01

Restvärdesräddning

Centralt avtal med Brandskyddsföreningen om att i mån av möjlighet hantera akuta uppdrag i anslutning till räddningsinsatser. Beslutat av räddningschefen.

Regions Skåne IVPA

Skånegemensamt avtal om att hjälpa Region Skåne med prehospitla uppdrag. Beslutat av räddningschefen.

Kvidinge frivilliga räddningsvårn (Kfr)

Enligt gammalt avtal har Kvidinge räddningsvårn rollen som responderande enhet inom Kvidinge tätort.

Bilaga B: Beskrivning av samråd

Enligt lag (2003:778) om skydd mot olyckor ska varje kommun anta handlingsprogram för förebyggande verksamhet och räddningstjänst. Innan handlingsprogrammet antas i respektive kommuns fullmäktige ska samråd ha skett med myndigheter och kommuner som berörs av handlingsprogrammet.

Handlingsprogrammet har skickats till nedanstående kommuner, organisationer och myndigheter:

Länsstyrelsen Skåne

Myndigheten för samhällsskydd och beredskap

Region Skåne

Räddningstjänsten Hässleholms kommun

Räddningstjänsten Höganäs kommun

Räddningstjänsten Perstorps kommun

Räddningstjänsten Skåne nordväst

Räddningstjänsten Skåne-mitt

Räddningstjänsten Svalövs kommun

Räddningstjänsten Syd

Politiska nämnder i Klippans och Åstorps kommuner.