



Årsredovisning 2021

Positiva händelser 2021



Kungsfiskareskolan

- färdigställd och i bruk

Ökat hållbart medarbetarengagemang

- från 76 till 79

Ökad gymnasiebehörighet

- 84 % en ökning med 9 procentenheter

Bästa upphandlingskommun i Sverige

- Enligt Sveriges kommuner och regioners mätning Insikt

Campus Ljungbyhed Park

- ett fjärde campus under Lunds universitet

Bästa placeringen någonsin

- i svenskt näringslivs ranking "Bästa företagsklimat".

Kommunens årsredovisning

Årsredovisningen är kommunstyrelsens rapport till kommunfullmäktige om kommunens samlade verksamhet och ekonomi 2021.

Förutom rapportering om hur fullmäktiges beslutade mål har uppfyllts samt hur nämnderna har fullföljt sitt uppdrag syftar också årsredovisningen till att redovisa en rättvisande bild av det finansiella resultatet och ställningen. Den vänder sig också till dig som är invånare eller företagare i kommunen samt till kreditgivare, leverantörer och samarbetspartners. Efter de obligatoriska delarna; förvaltningsberättelse, räkenskaper och drift- och investeringsredovisning, där verksamhet och ekonomi redovisas finns även verksamhetsberättelser från nämnder och bolag.

Innehållsförteckning

Kommunstyrelsens ordförande har ordet	4
Kommundirektören har ordet	5
Vår politiska styrning	6
Förvaltningsberättelse	7
Översikt över verksamhetens utveckling	7
Den kommunala koncernen	8
Viktiga förhållanden för resultat och ekonomisk ställning	9
Händelser av väsentlig betydelse	12
Styrning och uppföljning av den kommunala verksamheten	13
God ekonomisk hushållning och ekonomisk ställning	15
Utvärdering av resultat och ekonomisk ställning	24
Balanskravsresultat	28
Väsentliga personalförhållanden	29
Förväntad utveckling	33
Räkenskaper	34
Resultaträkning	35
Balansräkning	36
Kassaflödesanalys	37
Särredovisning av VA-verksamhet	38
Noter	39
Drift- och investeringsredovisning	50
Om kommunens drift- och investeringsredovisning	50
Nämndernas och finansförvaltningens resultat	50
Hit går Klippanbornas pengar	51
Nämndernas investeringar	52
Nettoinvesteringar	53
Nämnder och bolag	54
Kommunstyrelse	55
Plan- och byggnämnd	59
Kultur- och fritidsnämnd	61
Barn- och utbildningsnämnd	64
Socialnämnd	67
Revisionen	70
Nårab	71
Treklövern Bostads AB	72
Revisionsberättelse	73

Kommunstyrelsens ordförande har ordet



Efter tre av fyra år i denna mandatperiod kan vi konstatera att det händer mycket i Klippan.

Tyvärr blev även 2021 ett år vi kommer att minnas som ett besvärligt år som präglats av pandemin. Politiska sammanträden har genomförts fysiskt men med digitalt närvarande tjänstemän. I stort sett har kommunens administrativa verksamhet genomförts genom distansarbete och digitala möten. Mot bakgrund av detta har vårt fokus varit att kommunens medborgare så lite som möjligt skulle påverkas och att service och demokrati har kunnat upprätthållas. Sammantaget har all kommunens personal under året på något sätt berörts och har liksom förra året tagit ett ovärderligt stort ansvar. Under pressade förhållanden har verksamheterna som vanligt levererat ett bra resultat efter våra beslut. För tredje året i rad har vi sett ett ytterligare starkt ekonomiskt år för Klippans kommun med ett överskott på 50,3 mnkr.

Vårt långsiktiga resultatmål om 2 %, cirka 22 mnkr i positivt resultat, har därmed uppnåtts med råge. Staten har genom bidrag på grund av pandemin levererat stora summor vilket man kan förledas att tro vara skälet. Dessa bidrag har ganska exakt täckt de extra kostnader som uppstått på grund av situationen. Däremot kan säkert något hänföras till ej genomförd verksamhet på grund av läget. I övrigt har 2021 liksom tidigare år kännetecknats av ett ansvarsfullt förvaltande av tidigare uppnådda resultat men också, trots pandemin, en viss utveckling av verksamhet och ett fortsatt professionellt förhållningssätt. Detta har gett oss goda förutsättningar att tillhandahålla en bra service till våra medborgare.

Kungsfiskareskolan har invigts, beslut om ny förskola i Ljungbyhed samt återuppbyggnad och tillbyggnad av Ljungbyhedsskolan har tagits. Om- och tillbyggnaden av Åbyhem, med inledningsvis ytterligare 15 vård/omsorgsplatser, har påbörjats under hösten. Räddningstjänst Söderåsen har under 2021 invigt en ny räddningsstation på Ljungbyhed Park. Verksamhetsetableringarna på båda sidor korset väg 13 och E4 i Östra Ljungby har fortsatt i en positiv takt. Även i år blev vi uppmärksammade genom SYNA:s undersökning där vårt näringsliv rankades som sjunde bästa av Skånes 33 kommuner, ur stabilitets och tillväxtpunkt. Detta är en liten försämring jämfört med tidigare år. Glädjande nog ökade vi däremot i Svenskt Näringslivs ranking från plats 108 till 64. Vi har också blivit utsedda som bästa upphandlingskommun i Sverige vilket är mycket glädjande. Under året har det vuxit fram ett nytt fjärde campus, under Lunds universitet, i form av Campus Ljungbyhed Park.

Befolkningsutvecklingen har tagit fart igen genom att Klippans invånarantal under 2021 ökat med 45 nya medborgare. Denna befolkningsutveckling har mötts med ett varierat utbud av bostäder i form av villatomter, bostadsrätter och hyresrätter samt utvecklad infrastruktur.

Ett stort tack till Er alla som bidragit till att leva upp till allt detta och till vår vision "Klippan – en kommun i utveckling där vi tillsammans skapar livskvalitet".

Hans Bertil Sinclair
Kommunalråd och kommunstyrelsens ordförande



Då kan vi för andra gången summera ett år som på många sätt påverkats av pågående pandemi. Under 2020 lyckades vi i stor utsträckning hålla smittspridningen borta från våra allra mest sköra kommuninvånare. Det gångna året har varit något lindrigare utifrån att vaccinationerna kom igång och allt färre blev svårt sjuka. Under sommaren var smittspridningen låg och vi fick ett litet andrum och en känsla av hur livet var före pandemin. Sedan tog smittspridningen ny fart under hösten - främst bland barn och ungdomar. I slutet av året var vårt största problem att klara bemanningen av de verksamheter vi måste ha igång. Även om många fick en lindrigare sjukdomsbild hade vi stor frånvaro från våra arbetsplatser på grund av karantänsreglerna och ambitionen att minska smittspridningen. Jag tycker att vi - chefer och medarbetare i kommunen - trots stora utmaningar klarat att leverera välfärdstjänster i acceptabel utsträckning under den här tiden. Nyckelordet har varit "tillsammans". Det är genom samarbete och vilja att hjälpa varandra vi lyckats lösa de utmaningar som uppstått.

Bortsett från pandemin kan 2021 läggas till en rad framgångsrika år för kommunen. Vi har företagsetableringar, företag i kommunen som expanderar samt aktörer som bygger och vill bygga bostäder i kommunen. Ekonomin har även under 2021 varit stark och verksamheten levererar de byggprojekt och investeringar som beslutats, trots hög belastning och investeringsnivåer på rekordnivå. Våra yrkesutbildningar är mycket framgångsrika och har ett utbud som leder till arbete för eleverna. Utvecklingen på Ljungbyhed Park är väldigt positiv och området lanseras nu av universitetet som Lunds fjärde campus. Kommunens företag tappar något i SYNA:s undersökning av bästa tillväxt i Skåne. Å andra sidan flyttar kommunen fram positionerna i Svenskt Näringslivs undersökning av företagsklimatet i landets kommuner. Här klättrar Klippan 44 placeringar och hamnar på plats 64 i riket, vilket är det bästa resultatet någonsin för Klippan. De flesta nya företag, företag som vill expandera och exploatörer som vill bygga bostäder, möts först av kommunens Lots-funktion som varit väldigt framgångsrik i att ta hand om de aktörer som vill göra spännande saker i Klippan.

Rönne å-projektet löper på och nådde i början av 2022 ett av etappmålen - att lämna in en ansökan till mark- och miljödomstolen för att få lov att göra utrivning av kraftverk och dammar. Parallellt har sex kommuner längs åsträckningen beviljats 1,7 mnkr från EU-programmet Leader för att identifiera kvaliteter av olika slag längs ån och hur de ska förädlas, paketeras och marknadsföras. Leader-medel har även beviljats för fortsatt utveckling av Söderåsens nationalpark som destination.

Fullmäktige beslutade i början av året om finansiering av ny gångbro över järnvägen. Kungsfiskareskolan har färdigställt och togs i bruk till höstterminen 2021. Arbetet med utbyggnad av Åbyhem med initialt 15 nya platser har påbörjats.

En genomlysning har gjorts av Söderåsens Miljöförbund och för Nårab tas nya ägardirektiv och ett nytt konsortialavtal fram. Även IT4K har genomlysts, vilket bland annat lett till en ny ledningsorganisation och en förändringsagenda för "teknikbygget".

Internt har en stor satsning gjorts på arbetsmiljöarbetet och ledarutvecklingsprogrammet som startade upp i september. Under pandemin har kommunen utvecklat egen kompetens för enklare filmproduktion som kommunikationskanal, men också i instruktions- och utbildningssyfte.

Jag vill avslutningsvis tacka alla förtroendevalda för ett gott samarbets- och diskussionsklimat och alla kommunens chefer och medarbetare för ett fantastiskt arbete under detta speciella och svåra år. Nu ser vi fram emot ett 2022 då pandemin förhoppningsvis klingar av och vi kan återgå till mer normala förhållanden.

Tomas Rikse
Kommundirektör

Vår politiska styrning

Kommunfullmäktige är kommunens högsta beslutande organ och kan liknas vid "kommunens riksdag". Precis som det allmänna val som sker vart 4:e år till riksdag och region så väljs även kommunfullmäktige ut då.

Kommunstyrelsen är det ledande politiska organet och kan liknas vid "kommunens regering". På uppdrag av kommunfullmäktige håller styrelsen samman hela den kommunala verksamheten och förbereder alla frågor som ska behandlas av fullmäktige. Detta kan vara på eget initiativ eller en fråga som väckts av en nämnd.

Klippans kommun är en förhållandevis liten kommun med en storlek på organisation som ger en stor närhet och goda kontaktmöjligheter mellan medarbetarna, men också till allmänheten.

Så styrs kommunen efter valet 2018

Socialdemokraterna, Moderaterna och Centerpartiet styr tillsammans Klippans kommun i minoritet.

- Socialdemokraterna har ordförandeposterna i barn- och utbildningsnämnden samt kultur- och fritidsnämnden. De har även ordförandeposten i plan- och byggnämnden för åren 2019-2020. Socialdemokraterna innehar posten som förste vice ordförande i kommunstyrelsen.
- Moderaterna har ordförandeposterna i kommunfullmäktige, kommunstyrelsen och socialnämnden. De har även ordförandeposten i plan- och byggnämnden för åren 2021-2022. Moderaterna innehar posten som förste vice ordförande i barn- och utbildningsnämnden och kultur- och fritidsnämnden.
- Centerpartiet har posten som förste vice ordförande i socialnämnden.

Mandatfördelning	2019-2022	2015-2018
Centerpartiet	3	3
Liberalerna	1	1
Kristdemokraterna	3	2
Moderaterna	7	8
Socialdemokraterna	10	15
Sverigedemokraterna	13	9
Vänsterpartiet	1	1
Miljöpartiet de Gröna	1	2
Vår Framtid Klippan	2	-
Totalt	41	41
- Varav kvinnor	16	18
- Mandatfördelning där ledarmot inte utsetts	-	3



Förvaltningsberättelse

Översikt över verksamhetens utveckling

Den kommunala koncernen

Fem år i sammandrag	2021	2020	2019	2018	2017
Verksamhetens intäkter	459,6	460,9	462,0	490,8	449,1
Verksamhetens kostnader, inklusive avskrivningar	1 519,2	1 504,5	1 418,4	1 401,0	1 336,1
Skatteintäkter och generella statsbidrag	1 113,1	1 069,4	1 004,8	958,7	932,2
Årets resultat	50,7	22,2	46,0	47,5	36,4
Soliditet (%)	40,3	39,6	45,3	46,1	44,4
Soliditet inklusive totala pensionsförpliktelser (%)	24,1	22,1	24,2	20,6	16,7
Nettoinvesteringar	151,0	269,5	242,3	95,0	153,9
Självfinansieringsgrad (ggr)	1,08	0,59	0,46	1,14	0,65
Långfristig låneskuld	607,1	592,0	442,5	397,6	399,3
Antal anställda	1 541	1 530	1 548	1 512	1 541

Kommunen

Fem år i sammandrag	2021	2020	2019	2018	2017
Folkmängd 31/12	17 783	17 738	17 756	17 600	17 462
Kommunal skattesats (%)	31,9	31,9	31,9	31,4	31,4
Verksamhetens intäkter	349,7	360,6	362,1	392,7	355,4
Verksamhetens kostnader, inklusive avskrivningar	1 414,6	1 416,9	1 330,7	1 311,6	1 259,9
Skatteintäkter och generella statsbidrag	1 113,1	1 069,4	1 004,8	958,7	932,2
Årets resultat	50,3	14,5	37,3	42,7	25,8
Soliditet (%)	48,6	47,7	57,7	57,6	56,9
Soliditet inklusive totala pensionsförpliktelser (%)	25,5	22,8	26,3	22,9	17,5
Nettoinvesteringar	139,0	196,6	186,6	73,3	58,2
Självfinansieringsgrad (ggr)	1,01	0,69	0,49	1,11	1,26
Långfristig låneskuld	264,0	249,0	129,0	129,0	129,0
Antal anställda	1 511	1 500	1 517	1 481	1 508

Väsentliga förändringar

Resultaträkning

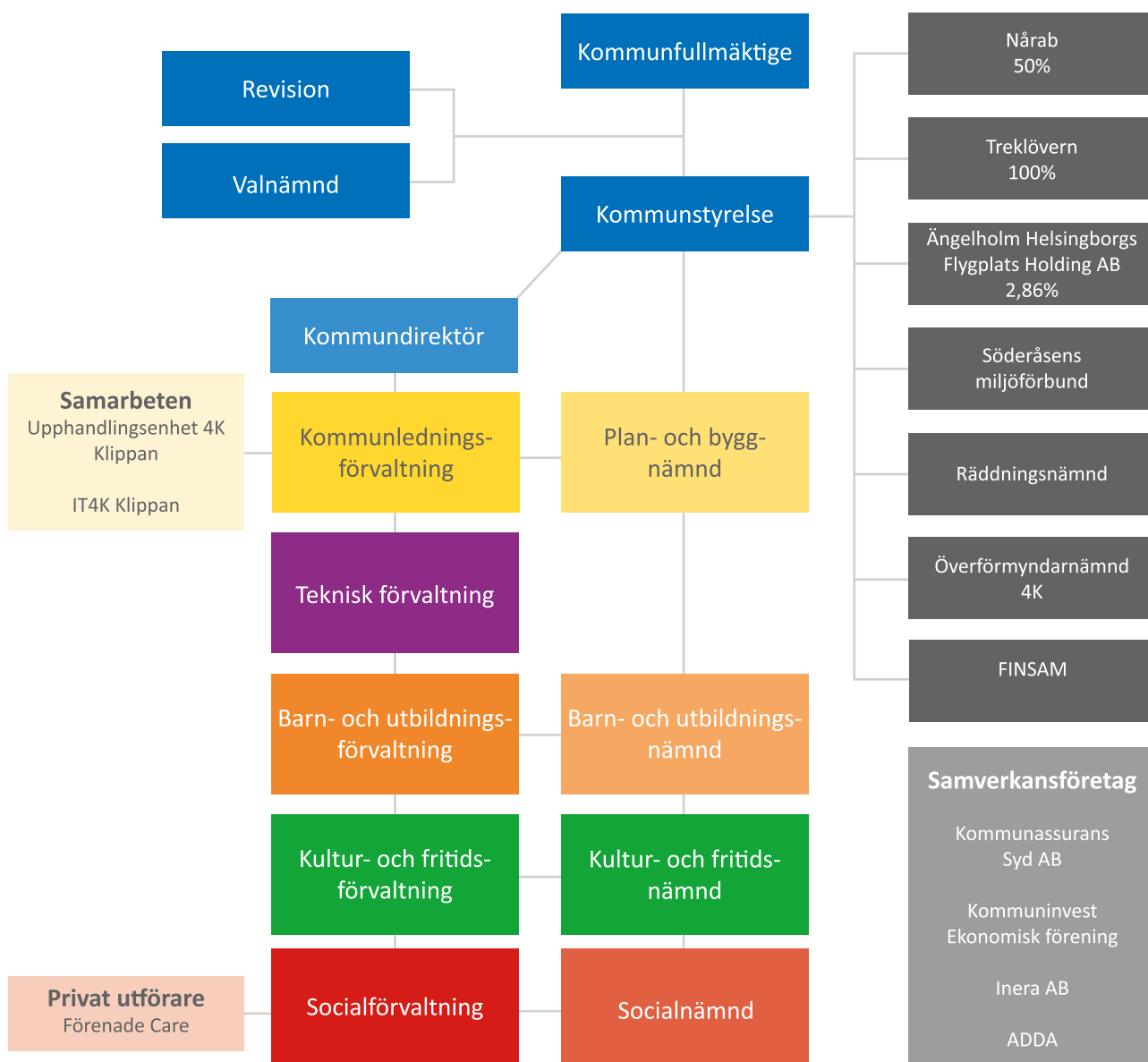
Koncernens kostnader ökade markant mellan åren 2019 och 2020, vilket till största del berodde på kostnader av engångskaraktär. Kommunen tecknade under 2020 ett samfinansieringsavtal med Trafikverket avseende en gångbro över spårområdet i anslutning till Klippans järnvägsstation och gjorde en avsättning om 87 mnkr för den framtida kostnaden. Under 2021 låg kostnaderna kvar på samma nivå, till stor del på grund av kostnader av engångskaraktär i kommunen. Under 2021 har avsättning för infrastrukturbidrag avseende gång- och cykelväg mellan Klippan och Östra Ljungby gjorts tillsammans med nedskrivningar av materiella anläggningstillgångar samt en nuvärdesberäkning av den tidigare avsättningen för gångbron vid Klippans järnvägsstation.

Skatteintäkter och generella statsbidrag ökade väsentligt primärt kopplat till en oväntat stark skatteunderlagstillväxt under 2021.

Balansräkning och kassaflöde

Koncernens soliditet har minskat sedan 2019 vilket förklaras av stora investeringsvolymerna under både 2019 och 2020. Soliditeten förbättrades något under 2021 då investeringsvolymerna minskade, samtidigt som kommunen gjorde ett starkt resultat. Att investeringsvolymerna minskade 2021 berodde främst på förseningar i pågående och planerade projekt. Den höga investeringstakten påverkade även den långfristiga låneskulden, som ökat väsentligt de senaste åren. Den lägre investeringsvolymen under 2021 gav, tillsammans med ett starkt resultat, en kraftigt förbättrad självfinansieringsgrad. Investeringsvolymerna bedöms fortsatt vara höga de närmaste åren, vilket även medför ökat behov av extern upplåning.

Den kommunala koncernen



Den samlade kommunala verksamheten bedrivs i kommunens nämnds- och förvaltningsorganisation, det helägda bostadsbolaget Treklövern Bostads AB och det delägda renhållningsbolaget Norra Åsbo Renhållnings AB där kommunen äger 50 %. I samverkan med andra kommuner bedrivs verksamhet i ett kommunalförbund, Söderåsens miljöförbund, samt i gemensam Räddningsnämnd och Överförmyndarnämnd. Genom Samordningsförbundet NNV Skåne (FINSAM) drivs finansiell samordning inom rehabiliteringsområdet tillsammans med arbetsförmedling, försäkringskassa, region och närliggande kommuner.

Kommunen är sedan 2020 delägare i Ängelholm Helsingborgs Flygplats Holding AB med 2,86 %. Kommunen anlitat även privata utförare inom särskilt boende och enligt lagen om valfrihet inom äldreomsorgen. Därtill finns ett antal samverkansföretag för att tillgodose kommunens behov av försäkring, finansiering och samordnade upphandlingar.

Viktiga förhållanden för resultat och ekonomisk ställning

Omvärlden

Ekonomierna har hämtat sig i många länder främst genom en tilltagande tjänstekonsumtion under 2021. Det är speciellt tydligt i södra Europa. Utbudsproblematiken med frakter och globala värdekedjor tynger länder som Tyskland som har en stor industrisektor. Återhämtningen bedöms dock fortgå i såväl Europa som USA med drygt 4 procents tillväxt 2022 och runt 2–2,5 procent 2023. Global BNP ökar än mer då tillväxten är högre i utvecklingsländerna.

Det är problem med jämvikt mellan efterfrågan och utbud på varu- respektive tjänstesidan. Samtidigt har inflationen stigit till höga nivåer i främst USA, där den var 7,5 procent i januari 2022, vilket beror främst på en hög varukonsumtion och efterföljande utbudsproblem samt höga energipriser. Centralbanker och finansiella marknader pratar nu om hur snabbt styrräntan bör höjas och hur snabbt de kvantitativa lättnaderna bör ”backas ut”. Det är som sagt ett stort problem i USA där inflationen nu måste bringas under kontroll, men även i Eurozonen om än mindre än i USA.

Samhällsekonomi

I Sverige är det inte något större problem med inflationen om vi räknar bort energipriserna. Här handlar det mer om att den ekonomiska politiken måste bli mindre expansiv allteftersom arbetsmarknaden blir mer ansträngd, ett normalt penningpolitiskt handlande. Omikronvarianten har visat sig vara mindre farlig än tidigare varianter. Smittspridningen har varit väldigt hög men faller nu tillbaka samtidigt som det är färre som ligger på IVA än vid tidigare faser av hög smittspridning.

2021 medförde en kraftig återhämtning efter det svagare 2020. Nu när farten i återhämtningen saktar ner något minskar tillväxttakten i skatteunderlaget. Ökningstakten ligger dock högre 2021 och 2022 än genomsnittet de tio senaste åren. SKRs scenario för 2024–2025 utgår från att arbetsmarknaden når konjunkturell balans under 2023 och att sysselsättningen därefter följer arbetskraftsutbudets utveckling. Detta medför en oförändrad arbetslöshet. Det betyder att arbetade timmar inte längre ökar lika snabbt som under den nu pågående konjunkturuppgången samtidigt som den stramare arbetsmarknaden beräknas medföra snabbare löneökningar. Den sammantagna effekten på löneinkomsterna är att ökningstakten avtar och därav följer att även skatteunderlaget växer i en långsammare, trendmässig, takt. Reallöner och produktivitet beräknas framöver öka måttligt i ett historiskt perspektiv, inte minst då produktivitetstillväxten antas vara relativt svag.

Kommunsektor

En god skatteunderlagsutveckling och en dämpning av de ökade demografiska välfärdsbehoven gör att de närmaste åren ser förhållandevis bra ut för kommunerna. De senaste årens låga kostnadsutveckling i sektorn antas vända och ta fart i år och nästa år. Det beror dels på att pandemins effekter på verksamheten antas klinga av, och dels på riktade statliga satsningar. Utifrån dessa förutsättningar kommer kommunernas resultat att överstiga 2 procent av skatter och generella statsbidrag under åren 2021 till 2024. År 2025 behövs åtgärder eller resurstillskott motsvarande 8 miljarder för att nå den resultatnivån.

Nyckeltal för den svenska ekonomin	2021	2022	2023	2024	2025
BNP*	4,9	3,6	1,6	1,4	1,8
Sysselsättning, timmar*	1,3	3,3	2,3	0,7	0,2
Relativ arbetslöshet, nivå	8,8	7,8	7,5	7,5	7,5
Timplön, nationalräkenskaperna	4,3	1,3	1,5	2,6	3,0
Timplön, konjunkturlönestatistiken	2,8	2,5	2,5	2,6	3,0
Inflation KPMI	2,4	2,8	1,2	1,7	2,0
Inflation, KPI	2,2	2,7	1,4	2,1	2,4

Procentuell förändring om inget annat anges.

* Kalenderkorrigerad utveckling

Källa: SKR

Befolkningsutveckling

Befolkningen ökade under 2021 med 45 personer till 17 783 invånare. Mellan 1 november 2020 och 1 november 2021, vilket är tidpunkten för beräkning av kommunens skatteunderlag, ökade befolkningen med 108 personer. Det är lägre än den tillväxttakt på 1 % eller 177 personer som behövs för att vi ska ha en sund befolkningstillväxt och god ekonomisk utveckling. Samtidigt ska man komma ihåg att ökningstakten var betydligt högre åren 2016-2019 då befolkningen ökade med i genomsnitt 215 personer per år. Nyckeln till en uthållig befolkningsutveckling på "rätt nivå" är goda boende- och livsmiljöer, arbetstillfällena, bra kommunikationer samt en god offentlig och kommersiell service.

Finansiella risker och riskhantering

Den av fullmäktige beslutade finanspolicyen innehåller mål och riktlinjer för den finansiella hanteringen inom Klippans kommun och de kommunala bolagen med en ägarandel överstigande 50 %. Vidare klargörs riskmandat och limiter för finansverksamheten. Kommunen och den kommunala koncernen är exponerad för framförallt följande finansiella risker: ränterisk, refinansieringsrisk och kreditmarginalrisk.

Ränterisk

Per den 31 december 2021 uppgick den kommunala koncernens räntebärande skulder till 607 (592) mnkr, medan de räntebärande finansiella tillgångarna per samma tidpunkt uppgick till 146 (138) mnkr. Koncernens räntebärande nettoskuld uppgick per balansdagen till 461 (454) mnkr.

Kommunens räntebärande skulder uppgick till 264 (249) mnkr per den 31 december 2021 medan kommunens räntebärande finansiella tillgångar per samma tidpunkt uppgick till 105 (114) mnkr. Nettoskulden uppgick under motsvarande period till 159 (135) mnkr. Nettoskuldens ökning beror i huvudsak på genomförda investeringar i den kommunala verksamheten.

Upplåningen i koncernen löper med fast ränta. Ränteswappar används inte.

Enligt finanspolicyen ska den genomsnittliga räntebindningstiden på externa räntebärande skulder uppgå till 2-4 år. Per den 31 december 2021 uppgick den genomsnittliga räntebindningstiden för koncernens upplåning till 3,3 (2,8) år. Den genomsnittliga räntebindningstiden för kommunens upplåning uppgick till 1,6 (2,4) år. Den genomsnittliga räntebindningstiden för kommunen är något kortare än föreskrivet i finanspolicy. Orsaken är att ny upplåning inte behövt genomföras i planerad omfattning, då investeringsvolymerna under 2021 varit väsentligt lägre än budgeterat. Räntebindningstiderna kommer att korrigeras i samband med omsättning av lån och beslutad nyupplåning under 2022.

Refinansieringsrisk

Enligt finanspolicyen får den genomsnittliga kapitalbindningen inte understiga 2 år. För att begränsa refinansieringsrisken får inte mer än 50 % av lånestocken, inklusive garanterade kreditlöften, förfalla inom de närmaste 12 månaderna. Givet skuldens sammansättning per balansdagen förfaller 20 (29) % av koncernens låneskuld inom en 12-månaders period, medan motsvarande siffra för enbart kommunen var 39 (48) %.

Enligt finanspolicyen ska en checkkredit finnas för att hantera tillfälliga likviditetsunderskott. Checkkrediten ska uppgå till högst det belopp som kommunfullmäktige årligen beslutar om. Kommunen har en checkkredit på 20 mnkr som per balansdagen var outnyttjad.

Pensionsförpliktelse

Kommunens totala pensionssskuld uppgår till 290 mnkr, varav den största delen, 274 mnkr, redovisas som en ansvarsförbindelse och avser pensioner intjänade före 1998. Resterande del, 16 mnkr, redovisas som en avsättning i balansräkningen. Jämfört med 2020 har skulden endast minskat 4 mnkr, trots pensionsutbetalningar runt 16 mnkr.

Under 2021 beslutade SKR att nya parametrar för livslängden ska användas i pensionsskulsberäkningarna. Då livslängdsantagandet ökar medför detta att pensionskulden ökar. För kommunens del är det en ökning på drygt 7 mnkr.

Om inte kommunen tryggt pensionsförpliktelse genom pensionsförsäkring, främst för förmånsbestämd ålderspension, skulle den totala pensionskulden uppgått till 377 mnkr istället för 290 mnkr, se tabell nedan.

Klippans kommun har inga egna förvaltade pensionsmedel för att möta kommande pensionsutbetalningar.

De kommunala koncernföretagen redovisar inga pensionsförpliktelse utan betalar löpande in pensionsavgifter för sin personal.

Från och med 1 januari 2023 gäller ett nytt pensionsavtal för kommuner och regioner som innebär att man går från ett förmånsbestämt till ett avgiftsbestämt pensionssystem som utgår från den anställdes livsinkomst. Pensionsavgiften höjs från 4,5 % till 6 % för löner under 7,5 inkomstbasbelopp och för löner över den gränsen avsätts 31,5 % istället för 30 %. Det är endast de arbetstagare som har ett pågående intjänande av förmånsbestämd ålderspension som har möjlighet att vara kvar i det gamla avtalet. Enligt KPA kommer förändringen innebära en kostnadsökning på cirka 30 % för den avgiftsbestämda ålderspensionen. Den förmånsbestämda delen kommer minska. I dagsläget är det oklart exakt hur stor ökningen blir för kommunen. Under april kommer KPA återkomma med beräkningar för 2023 och framåt.

Upplysning på försäkring för förvaltningsberättelse enligt RKR R15

Pensionsförpliktelse		mnkr
1. Total pensionsförpliktelse i balansräkningen		
a. Avsättning inklusive särskild löneskatt		16,2
b. Ansvarsförbindelse inklusive särskild löneskatt		274,0
2. Pensionsförpliktelse som tryggats i pensionsförsäkring*	2021:	86,9
	2020:	75,6
3. Pensionsförpliktelse som tryggats i pensionsstiftelse		0,0
4. Summa pensionsförpliktelse (inklusive försäkring och stiftelse)		377,1
Förvaltade pensionsmedel - Marknadsvärde		
5. Totalt pensionsförsäkringskapital*	2021:	111,3
	2020:	98,1
a. varav överskottsmedel*	2021:	0,8
	2020:	0,0
6. Totalt kapital, pensionsstiftelse		0,0
7. Finansiella placeringar (egna förvaltade pensionsmedel)		0,0
8. Summa förvaltade pensionsmedel		111,3
Finansiering		
9. Återlånade medel		265,8
10. Konsolideringsgrad		29,51 %

*) Värden som är försäkrade hos KPA Pensionsförsäkring.

Händelser av väsentlig betydelse

Även under 2021 har pandemin haft stor påverkan på den kommunala verksamheten. Till sommaren ljusnade läget dock något och kommunledningen kunde gå ur det stabsläge man haft sedan mars 2020. Under hösten tilltog smittan och den främsta utmaningen har sedan dess varit den höga frånvaron i kritiska verksamheter och svårighet att bemanna de verksamheter som oundgängligen måste vara igång.

Under året färdigställdes 31 bostäder, vilket är väsentligt färre än året innan då 99 bostäder färdigställdes och färre än målsättningen att det i genomsnitt ska byggas 75 bostäder per år. Det är viktigt att komma ihåg att produktionen av bostäder kommer att variera från år till år. Med hänvisning till det stora antalet beviljade bygglov och de markanvisningar som gjorts förväntas en rejäl ökning av bostadsbyggandet till 2022. Positivt för Klippan är att villapriserna i kommunen under den senaste 12-månadersperioden ökat med mer än 20 %, vilket är den 6:e största prisökningen i Skåne. Villapriserna har dessutom haft en positiv utveckling under den senaste 3-månadersperioden när de sjunkit i de flesta Skånekommunerna. Det är ett mått på kommunens attraktivitet och gör det mer möjligt för privatpersoner att bygga i kommunen. Arbetet med revidering av kommunens översiktsplan pågår, liksom ett antal detaljplaner för bostäder, verksamhet och förskola. Exploateringen av fribyggartomter i Nyslätt är avslutad och tomterna är nu ute till försäljning.

De blockförhyrningsavtal avseende flyktningbostäder som kommunen haft utvecklats successivt, vilket minskar kommunens kostnader. Kyrksalshuset utvecklades i mars 2021 och Himmelsvägen kommer avvecklas i november 2022.

Ett antal markanvisningar har gjorts för verksamheter i Klippan och Östra Ljungby. Faktum är att verksamhetsmarken i Klippan nu i princip tagit slut, det är därför av största vikt att ett nytt område väster om väg 13 snart kan detaljplaneläggas för verksamhet. Utvecklingen på Ljungbyhed Park är väldigt positiv och området lanseras nu av universitetet som Lunds fjärde campus. Klippan hamnar i år på en sjundeplats i SYNAs undersökning av bästa tillväxtkommun i Skåne. Under sex föregående år har utvecklingen i Klippan-företagen varit topp tre i Skåne. I Svenskt Näringslivs undersökning av företagsklimatet i landets kommuner klättrar Klippan dock 44 placeringar. Klippans kommun hamnar på plats 64 i riket, vilket är det bästa resultatet någonsin för Klippan.

Rönne Å-projektet som syftar till att återskapa en fritt flödande Rönne Å till gagn för naturturism, fiske och biologisk mångfald, har i januari 2022 avslutat utredningsfasen och en ansökan om utrivning kan inlämnas till mark- och miljödomstolen. Projektet som finansieras av EU, kommunen och andra aktörer är det ojämförligt största destinationsutvecklings- och naturvårdsprojektet i Klippan någonsin. Via Leader-medel har projektet utvidgats för att utveckla destinationen Rönne Å. Leader-medel har även beviljats för fortsatt utveckling av Söderåsens nationalpark som destination.

Tack vare ett mycket starkt bokslut 2020 kunde fullmäktige i början av 2021 besluta att finansiera den nya gångbron över järnvägen via 2020 års driftresultat. Kungsfiskarskolan har färdigställts och togs i bruk till höstterminen 2021. Arbetet med utbyggnad av Åbyhem med initialt 15 nya platser har påbörjats. På sikt kommer ytterligare 40 platser att tillskapas.

I syfte att förbättra styrningen och öka effektivitet och kundnöjdhet har Söderåsens Miljöförbund och IT4K genomlysts under året. Som följd av detta har IT4K fått en ny ledningsorganisation och en förändringsagenda för "teknikbygget". För miljöförbundet planeras en revidering av förbundsordningen och motsvarigheten till ett ägardirektiv. Även Nårab har genomlysts och ett arbete pågår för att före sommaren 2022 kunna anta nya ägardirektiv och ett nytt konsortialavtal.

Internt har en stor satsning gjorts på arbetsmiljöarbetet och ledarutvecklingsprogrammet som startade upp i september. Under pandemin har KLF utvecklat egen kompetens för enklare filmproduktion som kommunikationskanal, men också i instruktions- och utbildnings syfte.

Styrning och uppföljning av den kommunala verksamheten

Styrssystem samt processer

Kommunens verksamhet bedrivs i ett antal olika driftsformer. Det mesta av kärnverksamheten och dess stödprocesser är skattefinansierade och styrs av kommunala nämnder och styrelser. I princip är endast VA-verksamheten till 100% avgiftsfinansierad av det kollektivt av medborgare och företag som är anslutna till kommunalt VA.

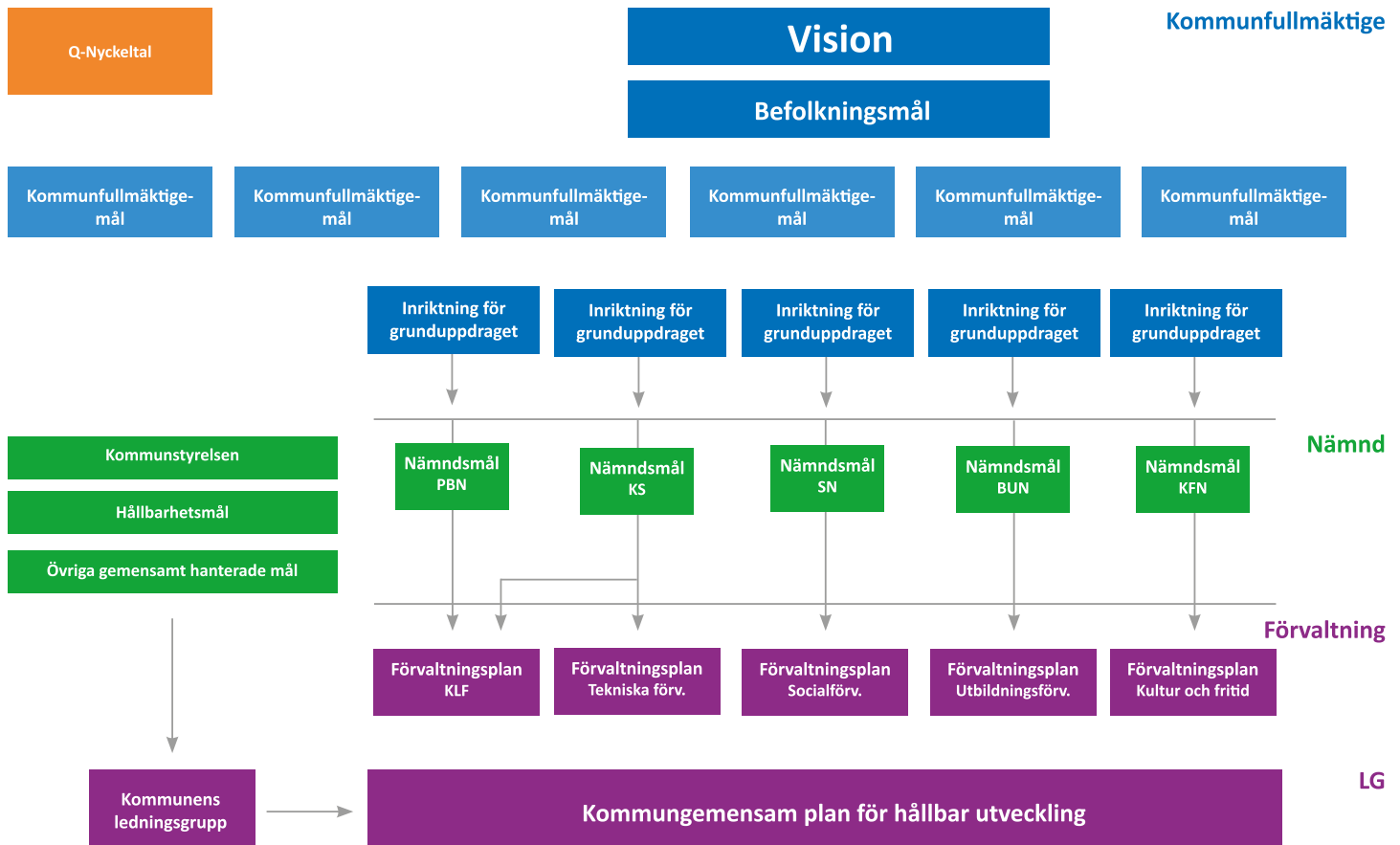
De skatte- och avgiftsfinansierade verksamheterna i Klippans kommun styrs delvis via ett system för mål- och resultatstyrning som tar utgångspunkt i den av fullmäktige fastställda visionen och det övergripande befolkningsmålet. Fullmäktige fastställer ett antal breda mål för hela verksamheten och en inriktning för respektive nämnds grunduppdrag som i sig läggs fast i nämndernas reglemente. Fullmäktigemålen och inriktningarna antas för mandatperioden. De finansiella målen antas per år. Med utgångspunkt i fullmäktiges mål och inriktningar fastställer respektive nämnd årsvis egna mål, och förvaltningarna beskriver i sin förvaltningsplan hur de ska ta sig an dessa under det kommande året. Resultaten ska mätas och analyseras så att vi kan vidta åtgärder för att nå målen och ha god ekonomisk hushållning. Utvecklingen ska också kunna följas över tid och i jämförelse med andra kommuner och utförare.

Kommunstyrelsen har fått fullmäktiges uppdrag att ansvara för kommunens hållbarhetsarbete enligt Agenda 2030. Kommunstyrelsen fastställer vartannat år hållbarhetsmål och antar en hållbarhetsstrategi för hela kommunen. Kommunens ledningsgrupp gör årligen en gemensam plan för hållbar utveckling. Alla mål följs upp systematiskt på lite olika sätt och med lite olika frekvens. Under hösten 2021 beslutade kommunfullmäktige att ändra i arbetsprocessen för och styrningen av kommunens hållbarhetsarbete. I stort innebär ändringen att kommunstyrelsen fastställer en strategi som innefattar konkreta planer för arbete med prioriterade insatsområden.

Nedanstående bild visar styrsystemet som det ser ut i budget 2021. I budgetdokumentet för 2021 beskrivs styrmodellen och dess innehåll i detalj.

Styrning sker även via särskilda styrdokument inom skilda, mer väsentliga sakområden. Fullmäktige fastställer övergripande policydokument som anger en politiskt prioriterad inriktning inom ett område, medan kommunstyrelse och ibland nämnderna fastställer riktlinjer och strategier på en något mer detaljerad nivå. Ofta kompletteras de politiska styrdokumenterna med mer handfasta instruktioner eller tillämpningsanvisningar fastställda av förvaltningen.

Vision: Klippan – en kommun i utveckling där vi tillsammans skapar livskvalitet.



Uppföljning enligt vårt styrsystem

I systemet skiljer vi på måluppföljning och kvalitetsuppföljning.

Målen följs upp enligt följande:

Det övergripande *befolkningsmålet* följs upp månadsvis. *Fullmäktigemålen* och *fullmäktiges inriktning för nämndernas grunduppdrag* följs liksom *hållbarhetsmålen* upp en gång per år i kommunens årsredovisning. Varje mål följs upp utifrån i förväg utvalda och dokumenterade kriterier. Måluppfyllnaden mäts generellt genom utfallet av nämndernas mål, uppdrag och aktiviteter. Vidare genom statistik, forskning och omvärldsbevakning samt specifikt även såsom anges under respektive mål i budgetdokumentet. Till delårsbokslutet saknas de flesta mätvärdena, men för att ändå ge en indikation på måluppfyllelse ges en statusrapport som i huvudsak bygger på uppföljningen och en sammanvägd bedömning av nämndsmålen. *Nämndsmålen* följs upp av kommunstyrelsen och nämnderna två gånger per år, i delårsrapport och årsredovisning.

Kvalitetsuppföljningen sker på följande vis:

Via särskilda *Q-nyckeltal* med av politiken fastställda acceptabla värden följer vi fortlöpande kvalitet, kvantitet och effektivitet i tjänsteleveransen. Vid större avvikelser från de acceptabla värdena kan parametern lyftas in i målsystemet. Q-nyckeltalen följs upp en gång per år i kommunens årsredovisning.

Kommunen fastställer årligen en internkontrollplan. Kommunstyrelsen fastställer först gemensamma kontrollmoment som ska utföras av samtliga nämnder. Sedan fastställer nämnderna sina specifika kontrollmoment. De gemensamma och de specifika kontrollmomenten utgör nämndens eller kommunstyrelsens årliga internkontrollplan. Internkontrollmomenten utförs fortlöpande med olika frekvens och följs upp och rapporteras till den politiska nivån en gång per år. Utöver dessa politiskt fastställda uppföljningar och kontrollmoment har kommunens ledningsgrupp lagt fast en agenda för kommunens kvalitetsarbete. Den innefattar ett antal nya moment och processer, som till exempel kvalitetsgranskningar och Lean.

Bedömningen av måluppfyllelse och kvalitetsuppföljning återkopplas till politiken med skriftliga kommentarer samt en färgmarkering och symbol, enligt följande:

- Vilket resultat har uppnåtts?
- Hur väl stämmer resultatet med det uppsatta målet?
- Vad beror eventuella avvikelser på?
- Vilka åtgärder föreslås för bättre måluppfyllelse?

✔ = Målet nått

⚠ = Målet ej nått, men arbete pågår

✘ = Målet ej nått

Anslagsnivåer och målnivåer

Kommunfullmäktige beslutar i KF-budgeten om fördelning av nettokostnadsram per nämnd. KF-budgeten innehåller finansiella mål, övergripande mål, hållbarhetsmål samt fullmäktigemål för nämnderna och kommunstyrelsen. Nämnderna och kommunstyrelsen beslutar i internbudget om fördelning av nettokostnadsram per verksamhetsområde/avdelning/enhet. I nämndernas internbudget finns nämndsmål för verksamheterna. Samtliga nämndsmål ska vara kopplade till ett fullmäktigemål.

Planerings- och uppföljningsprocessen


Planerings- och uppföljningsprocess börjar med en genomgång av budgetförutsättningar för kommunen och dess nämnder/förvaltningar på ett gemensamt upptaktsmöte. Utifrån styrelser och nämnders planeringsunderlag fattar kommunfullmäktige i juni beslut om en årsbudget för kommande verksamhetsår med två planår. Verksamhetens mål och ekonomi följs upp löpande under året via månadsrapporter samt delårsrapport och varje årsprocess avslutas med att en årsredovisning fastställs.

God ekonomisk hushållning och ekonomisk ställning


Kommunfullmäktige fastställer årligen, i samband med budgetbeslutet för kommande år, kommunens mål för en god ekonomisk hushållning. Strukturen och processerna för målstyrning i Klippans kommun beskrivs i avsnittet om "Styrning och uppföljning av den kommunala verksamheten". Nedan följer en avstämning av god ekonomisk hushållning.

Mål för god ekonomisk hushållning

 Målet nått  Målet ej helt nått  Målet ej nått

-  Det långsiktiga målet för årets resultat är 2 % av skatter och bidrag och ska täcka eventuella underskott från tidigare år.

Årets resultat för koncernen 2021 uppgår till 50,7 mnkr. Kommunens resultat uppgår till 50,3 mnkr, vilket motsvarar 4,5 % av skatter och generella statsbidrag. Det är väsentligt högre än det långsiktiga finansiella målet för kommunen om 2 %. Treklövern Bostads AB (Treklövern) redovisar ett resultat efter finansiella poster på 3,1 mnkr vilket innebär att bolaget når ägardirektivets avkastningsmål. Nårab redovisar ett resultat efter finansiella poster på -2,2 mnkr. Det innebär att bolaget för 2021 inte når avkastningsmålet om 3 % på totalt kapital, enligt ägardirektiv. Nårab:s resultat belastas med en avsättning om 9,4 mnkr för kostnader relaterat till framtida återställning av deponianläggning och behandling av lakvatten. Bolagets taxor justeras 2022 för att kunna täcka kommande kostnadsökningar. Koncernens, kommunens och bolagens resultat bedöms vara förenliga med god ekonomisk hushållning.

-  Genom budgetföljsamhet samt en god måluppfyllelse för kommunens samtliga mål.

Budgetföljsamheten i nämnderna är för 2021 god. Givet pandemin har det i vissa fall varit svårt att fullt ut genomföra all planerad verksamhet. Samtliga nämnder redovisar positiva budgetavvikelser och budgetföljsamheten bedöms vara god. Av kommunens sex fullmäktigemål bedöms tre vara fullgott uppfyllda medan resterande bedöms vara på god väg att uppfyllas. Samtliga inriktningsmål för nämnderna bedöms vara uppfyllda. Enligt ägardirektiv ska Treklövern i genomsnitt producera 30 bostäder/lägenheter per år under förutsättning att marknaden tillåter det. Under senare delen av 2020 färdigställdes 62 lägenheter vilket bedöms fylla kvoten även för 2021. Treklövern har en soliditet på 18 % vilket ska jämföras med ägardirektivets krav på minst 10 %. Soliditeten för Nårab uppgår till 40 % vilket ska jämföras med ett långsiktigt mål på minst 20 %. Budgetföljsamhet och måluppfyllelse för såväl kommun som bolag utgör grund för bedömningen att målet om god ekonomisk hushållning uppnås 2021.

Kommunfullmäktiges mål

Sammanfattande analys av kommunens fullmäktigemål

Kommunen har sex fullmäktigemål och ett inriktningsmål för varje enskild nämnd. Måluppfyllelsen för dessa mäts generellt genom utfallet av nämndernas mål och uppdrag, tillsammans med statistik och resultat från undersökningar och mätningar när sådana finns att tillgå. Tre av fullmäktigemålen bedöms vara fullgott uppfyllda, medan resterande bedöms vara på god väg att uppfyllas men att visst arbete för detta kvarstår. Samtliga inriktningsmål för nämnderna bedöms vara uppfyllda.

 Målet nått  Målet ej helt nått  Målet ej nått

Kommunen ska bidra till förbättrad folkhälsa och hög livskvalitet för invånarna

Det övergripande målet för folkhälsopolitiken syftar till samhälleliga förutsättningar för en god hälsa samt att minska hälsosoklyftorna i befolkningen. Sjukpenningtalet visar på en något negativ ökad klyfta för Klippan i förhållande till Skånesnittet. För barn och unga har elever i årskurs 6, 8 och årskurs 2 gymnasiet fått svara på frågan hur de mår allmänt. Pojkarna i åk 6 och åk 9 skattar sin hälsa högre, både i jämförelse med Skåne och med samma mätning från 2016. Flickorna skattar generellt sin hälsa lägre, både i jämförelse över tid och i jämförelse med pojkarna.

Folkhälsans bestämningsfaktorer pekar på flertalet av kommunens verksamhetsområden och aktiviteter. Sammanvägt kan konstateras att pandemin påverkat kommunens möjlighet att genomföra planerade aktiviteter. Av flera skäl kan pandemin antas spela roll för invånarnas livskvalitet samtidigt som indikatorer för befolkningens hälsa inte konsekvent visar på minskade hälsosoklyftor.

I SCB:s medborgarundersökning 2021 ställs frågan "Vad tycker du om din kommun som en plats att bo och leva på?", där svarar 92 % av Klippans invånare att kommunen är en mycket eller ganska bra plats att bo på. 90 % av medborgarna håller till stor del eller helt och hållet med om att "du kan vara den du är och leva ditt liv som du vill i din kommun?" Detta påverkar folkhälsan och livskvaliteten positivt.

Sammanfattningsvis bedöms kommunen ha bidragit till en bättre folkhälsa och hög livskvalitet, men målet anses inte till fullo vara nått.

Kommunen ska bidra till långsiktigt hållbar utveckling

Arbetet med långsiktig hållbar utveckling har på en övergripande nivå kunnat bedrivas på ett tillfredsställande vis, även om organisationen påverkats av pandemin i stor utsträckning.

Kommunen har bland annat tillsammans med polis under året fått igång arbetet med EST, effektiv samordning för trygghet. Polisens Trygghetsmätning för 2021 visade på ett förbättrat sammanvägt problemindex. Även gällande den konkreta känslan av otrygghet visar mätningen att fler känner sig tryggare. Detta är mycket positivt då trygghet är en av de viktigaste hållbarhetsfrågorna som också har bäring på andra hållbarhetsaspekter.

Kommunen har också tagit stora kliv framåt i den digitala utvecklingen, vilket föranleder mindre negativ påverkan på miljön då resandet minskar. Miljöstrategiskt arbete har också med goda resultat kunnat bedrivas. Under 2021 antogs till exempel en ny resepolicy som kommer bidra till högre måluppfyllelse på sikt.

Det samlade meritvärdet i årskurs 9 ökade och så även behörigheten för fortsatta gymnasiestudier. Detta är glädjande i sig och bäddar också för förutsättning för arbete, god hälsa och kloka livsval hos våra elever.

Till detta har kommunen arbetat fram en ny hållbarhetsstrategi vilken innefattar en struktur för arbetet som förväntas ge goda resultat. Sammanfattningsvis bedöms kommunen ha bidragit till långsiktig hållbar utveckling, i enlighet med fullmäktigemålet.

Kommunens kunder ska känna delaktighet samt vara nöjda och trygga med tillgänglighet, tjänster och bemötande

På Socialnämnden arbetar verksamheterna aktivt för att kommuninvånarna ska vara nöjda med sina biståndsinsatser. Verksamheterna utgår ifrån individens behov, brukarmedverkan och följer upp avvikelser och klagomål i ett ständigt förbättringsarbete. Socialnämndens verksamheter redovisar i år ett ojämnt resultat, där någon enhet i brukarundersökningarna fått 92 % nöjda brukare och andra fått lägre resultat.

Medelvärde från undersökningarna inom IFO och FS gällande bemötande visar på 84 % vilket är en procentenhet lägre än förra året. Inom FS tillfrågades brukarna om personalen bryr sig om dem och 92 % av brukarna på daglig verksamhet svarade ja, 79 % inom boendestöd och på gruppboendestöden 75 %.

Kundtjänst är kommunens kunders första kontakt och det är viktigt med korrekt återkoppling och ett bra bemötande. Mätmetoden är under förändring och från och med 2022 kommer det mätas genom undersökning där de som kontaktat Kundtjänst ger direkt feedback.

I SCB:s medborgarundersökning 2021 ställs frågan "Hur tycker du att det fungerar att få svar på dina frågor om kommunen och dess verksamheter?" där 71 % av Klippans kommuns medborgare tycker att det fungerar mycket eller ganska bra. Motsvarande snitt för riket är 68 %. På frågan "Hur tycker du att din kommun sköter sina olika verksamheter?" svarar 71 % av Klippans kommuns medborgare mycket eller ganska bra. Även här högre än rikets snitt på 68 %.

Sammanfattningsvis bedöms målet, utifrån de varierade resultaten ovan, inte vara till fullo uppnått.

✓ Kommunen ska vara en attraktiv arbetsgivare med god kompetensförsörjning

För att nå målet behöver vi attrahera nya medarbetare, behålla och kompetensutveckla befintliga medarbetare. Vi behöver stärka medarbetarupplevelsen som helhet från rekryteringsögonblicket till avslutningsdagen.

Andelen sökande till utannonserade tjänster har ökat. Vi använder kompetensbaserad rekrytering och har en tydlig och välkomnande introduktion i vår digitala onboardingplattform. Där välkomnas man av bland annat kommundirektören och får introduktion i kommunens värdegrund och målstyrning. Våra förmåner såsom friskvårdsersättning, bildskärmsglasögon, löneväxling och oberoende pensionshjälp finns i en ny förmånsportal.

Ett gott och tillitsbaserat ledarskap ger trivsel, engagemang och attraherar nya medarbetare. Under hösten startade ett ledarutvecklingsprogram som samtliga chefer kommer att delta i. Kommunens arbete med chefsutveckling innefattar även chefsintroduktioner, fördjupningsutbildningar och filmer samt ledarforum.

Genom medel från Omställningsfonden ges möjlighet att gå projektledarutbildning. En kompetenssatsning för framtiden som kommer att fortsätta under 2022. Två av kommunens förvaltningar kompetensutvecklar sina medarbetare genom en digital utbildningsportal. Inom Socialförvaltningen har alla en timme avsatt till kompetensutveckling varje månad i sitt schema.

Årets medarbetarundersökning visade att Hållbart Medarbetarengagemang (HME) ökat med 2.8 enheter till 79.2 (max är 100). Vi ser en stor förbättring i resultatet för området ledarskap.

Målet bedöms uppfyllt.

✓ Kommunens verksamheter ska drivas med rätt kvalitet, största möjliga kundnytta och till lägsta möjliga kostnad

Socialförvaltningen har startat upp ett förbättringsarbete gällande avvikelshantering där utredningar kring uppkomna avvikelser görs för att öka den framtida kvaliteten.

84 % av eleverna i årskurs 9 har behörighet till gymnasiet, vilket är en förbättring mot föregående år med nästan 9 procentenheter. Snyggatorpskolans 117 elever hade en behörighet till fortsatta gymnasiestudier på 81 % (2020: 77 %) och Ljungbyhedsskolans 61 elever hade 90 % (2020: 70 %), Meritvärdet för eleverna landade på 208,7 (2020: 196,4). Ett samarbete med Skolverket är inlett och det gynnar både utveckling och kvalitet. Enheterna har kommit långt i sin strävan att optimera resurserna.

I april följdes de elever som genomgått en yrkesutbildning under 2020 upp. Vård- och omsorg har en hög andel som går ut i arbete, 83 %. Även bageri- och konditorieleverna har en förhållandevis hög siffra, 67 %. När det gäller yrkesförarna ligger de fortsatt på hög nivå, 94 %, och Barn- och fritidsutbildningen ligger på 55 %. Även Yrkehögskoleutbildningarna inom flygteknik, trafiklärare och arbetsmarknadsutbildningen inom lokalvård har hög övergång till arbete.

För första gången mättes i år även företagarnas nöjdhet med den kommunala upphandlingen, via SKR. Klippans kommun får en fin förstaplacering. Resultatet för upphandling visar att företagen betygsätter tillgängligheten och bemötandet särskilt högt.

Alla nämnder visar ekonomiskt överskott vilket visar på hög kostnadseffektivitet.

Sammanfattningsvis bedöms att målet är nått.

⊖ Kommunens myndighetsutövning ska vara professionell, likvärdig och transparent

Socialförvaltningen mäter hur många dagar olika typer av utredningar tar. När man sammantaget beräknar antalet dagar har nämnden minskat tiden för utredning från 72 dagar 2020 till 68 dagar 2021. Det skiljer dock sig åt beroende på vilken sorts utredning det är.


För att säkerställa att myndighetsutövningen är professionell, likvärdig och transparent arbetar verksamheterna utifrån individens behov i centrum. Vidare arbetas det med rutiner, anvisningar och utvärderingar för att förbättra verksamheten utifrån uppsatta mål.

Socialförvaltningen har genomfört en omorganisation och lyft fram myndighet som ett eget verksamhetsområde med en myndighetschef. Utifrån omorganisationen och förbättringsarbeten i verksamheterna förväntas myndighetsutövningen förbättras.

I SCB:s medborgarundersökning ställs frågan "Tycker du att invånarna i din kommun har möjlighet till insyn och inflytande över kommunens beslut och verksamheter?" Här håller 19 % av medborgarna med till stor del eller helt och hållet, på riksnivå är resultatet detsamma.

Bygglov får ett gott omdöme av företagarna och får ett NKI-värde på 77, vilket är en bra bit över medelsnittet för samtliga deltagande kommuner

För att nå målpuppfyllelse krävs att förbättring sker inom flera områden. Trenden är positiv men sammanfattningsvis bedöms målet ändå inte vara till fullo uppnått.

 Kommunstyrelsen ska inom ramen för uppdraget prioritera arbetet med långsiktig planering och utveckling av kommunen

Under året har det tagits fram förslag till uppdaterad översiktsplan i syfte att bättre ta höjd för ett utökat behov av mark för bostäder och verksamheter i tätortsnära lägen och bra logistiklägen. Arbetet pågår med ett antal detaljplaner för bostäder och förskola. För området öster om Bruksallén kommer ett planprogram att upprättas för att bland annat klargöra gatustruktur i området. Tekniska förvaltningen har tagit fram en markförsörjningsplan.


En hållbarhetsstrategi har antagits med ett flertal konkreta planer för prioriterade insatsområden. Arbetet med ny energi- och klimatplan har initierats.

Kommunen medverkar som en av aktörerna i arbetet med att ta fram en utvecklingsstrategi för Ljungbyhed Park.

Genom nytt IT-stöd får kommunen en aktuell lägesbild som gör att olika trygghetsskapande insatser kan sättas in där det finns behov. Arbetet med informationssäkerhet och IT-säkerhet har initierats liksom en uppdatering av kommunens krisplanering.

Genomlysningar har gjorts av Miljöförbundet och IT-organisationen och lett till förändringsagendor för båda verksamheterna.

En genomtänkt och långsiktig plan har antagits för utveckling av kommunens chefer.


 Barn- och utbildningsnämnden ska inom ramen för uppdraget prioritera arbetet med målsättningen att skapa en framtidsinspirerad, attraktiv skola med högre måluppfyllelse

Under året har arbetet med Skola 2026 fortsatt och utvecklats. Samtliga verksamheter arbetar aktivt med de prioriterade områden som tagits fram. Sedan tidigare är dessa: Ledarskap, Språkutvecklande arbetssätt och Digitalisering. Under 2021 har ett nytt prioriterat område lagts till, Valkompetens.

Med ledarskap avses ledarskap på alla nivåer inklusive ledarskapet i klassrummet. Språkutvecklande arbetssätt är en framgångsfaktor för all undervisning. Här arbetar vi med till exempel: Genre-pedagogik, Bornholmsmodellen och Koooperativt lärande utifrån elevernas ålder och mognad. Digitaliseringen har tagit stora steg fram med anledning av förändrat arbetssätt under pandemin. Valkompetens som är vårt senaste prioriterade område handlar om att ge eleverna framtidstro samt kunskap och kompetens att göra rätta val inför livet. Här kommer vi bland annat att ha kommunal prao från 2022 och en digital workwalk (ett samarbete med familjen Helsingborg) som ett komplement till ordinarie SYV-arbete.

Under hösten har vi inlett ett samarbete med Skolverket för att vässa vårt kvalitetsarbete och koppla oss närmre samman med forskningen.

2022 innebär en halvtidsavstämning i vårt långsiktiga arbete, Skola 2026.

 Socialnämnden ska inom ramen för uppdraget prioritera arbetet med att

- tillgodose behoven inom kommunens gränser
- tillgodose behoven på ett kostnadseffektivt och långsiktigt hållbart sätt
- använda välfärdsteknologi som komplement till personella resurser

Socialnämnden har under de senaste åren arbetat intensivt för att minska antalet externt placerade barn och vuxna och ta fram hemmaplanslösningar som ersätter externa placeringar med ett gott resultat. I det fortsatta arbetet med hemmaplanslösningar ser förvaltningen att det finns ett behov av att satsa på flera evidensbaserade metoder och förstärka det förebyggande arbetet.

Nämnden har påbörjat en utbyggnad av Åbyhem för att kunna erbjuda fler platser på SäBo.

I samtliga beslut som tas inom förvaltningen ska kostnadseffektivitet och hållbarhet beaktas. Under 2021 har en omorganisation genomförts för att skapa utrymme och möjlighet för varje verksamhet att arbeta mer proaktivt och utifrån Lean-inspirerade förbättringsarbeten. Tyvärr har pandemin inneburit att utvecklingsarbeten har fått stå tillbaka.

Utvecklingen inom välfärdsteknik går i snabb takt och ger förvaltningen nya möjligheter att förenkla arbetet för personalen. Kortvårdsenheten har under 2021 varit en testbädd för ny teknik och nya arbetssätt. E-tillsyn, fastmonterade dörrlarm och nyckelfria lås samt digitala medicinskåp och har införts.

Myndighet har påbörjat arbetet med att kartlägga hur digitala tjänster kan användas som komplement i olika delar i myndighetsutövning.

- ✓ Plan- och byggnämnden ska inom ramen för uppdraget prioritera arbetet med en god långsiktig planberedskap och en effektiv myndighetsutövning för en attraktiv och hållbar stadsplanering.

Plan- och byggnämnden har arbetat med sju till åtta olika detaljplaner under 2021. Inriktningen har framför allt varit bostadsbebyggelse i attraktiva lägen inom Klippans tätort.

Ingen detaljplan blev antagen under 2021. Förklaringen till detta är att stora resurser har lagts på översiktsplaneringen samt att det varit långa leveranstider på konsultrapporter, till följd av pandemin. Översiktsplanearbetet fortsätter, med ett beräknat antagande under våren 2022.

Flera detaljplaner är på väg mot granskning, däribland Älvdalens 20 bostäder, Sågen vilket inkluderar 100 bostäder, Bofinkens 30–40 bostäder och Blåsippan med ca 30 bostäder samt ny förskola i Ljungbyhed, Detaljplanering för bostäder längs Bruksallén kommer också att återupptas.

Det har varit stor åtgång på verksamhetsmark, främst inom Åbytorps industriområde i Klippan och i Bolestad, Östra Ljungby. För att tillgodose behovet av ny industrimark har detaljplanering om 40 ha påbörjats av nytt område, väster om väg 13 i Klippan, i anslutning till Skånebanan.

Även verksamhetsområdet i Bolestad planeras att utökas, genom ny detaljplan. Detaljplanering av ny verksamhetsmark vid Övarp/Mölletofta är pågående, genom extern intressent.

Sammanfattningsvis bedöms nämnden ha bedrivit ett gott arbete i enlighet med fullmäktiges inriktningsmål.

- ✓ Kultur- och fritidsnämnden ska inom ramen för uppdraget prioritera arbetet med att

- bidra till och främja föreningsengagemang
- skapa och ge förutsättningar för samhällsengagemang och demokratisk utveckling
- motverka intolerans enligt devisen "allas möjligheter och allas Klippan"

Att bidra till och främja föreningsengagemang är viktigt för kommunen och dess invånares välbefinnande. Här har nämnden under året haft ett extra fokus mot föreningslivet med personellt och ekonomiskt stöd för att föreningarnas verksamhet skall kunna fortgå utifrån de nya spelregler som pandemin givit.

Bibliotekens demokratiuppdrag och att vara en verktyglåda för samhällsengagemang är prioriterat för nämnden. Under året har de fysiska förutsättningarna på huvudbiblioteket stärkts genom en uppfräschning av lokaler och digitala verktyg med hjälp av statliga medel. Bättre fysiska förutsättningar tillsammans med några första steg mot att erbjuda lockande arrangemang i biblioteksrummet pekar mot den förändring av biblioteksverksamhet nämnden strävar emot.

Genom att låta konst och kultur ta plats i det offentliga rummet skapas attraktiva livsmiljöer vilket föranleder sammanhang och trygghet. 2021 var ett år där flera projekt med offentlig konst realiserades. En sjunde Klippansoffa, arbete i anslutning till nya Kungsfiskareskolan och Sågens muralmålning är några exempel.

Mobila teamet har verkat för att stödja motorburen ungdom att engagera sig i sina möjligheter att berika sin fritid vilket resulterat i flera arrangemang och sociala sammanhang för gruppen.

Olika satsningar som hjälpmedel, ökad tillgänglighet och nya verksamheter både inom den egna verksamheten och i föreningslivet har bidragit väl till "allas möjlighet och allas Klippan".

Hållbarhetsmål

Sammanfattande analys av kommunens hållbarhetsmål

För det strategiska arbetet med hållbar utveckling har kommunstyrelsen antagit sju hållbarhetsmål. Målen avser ekologisk, social och ekonomisk hållbarhet. Arbetet för att nå målen görs framför allt utifrån fastställda kommunövergripande planer som har bäring på hållbar utveckling. Måluppfyllelse bedöms utifrån resultatet av det kommunövergripande arbetet tillsammans med statistik, rankingar eller andra undersökningar i de fall det finns att tillgå.

Arbetet med hållbar utveckling har på en strategisk och övergripande nivå kunnat bedrivas på ett tillfredsställande vis, även om organisationen påverkats av pandemin i stor utsträckning. Även visst operativt arbete för att främja hållbar utveckling har kunnat bedrivas, medan annat har fått prioriteras bort på grund av situationen orsakad av covid-19. Arbetet med EST, som är en ny struktur för trygghetsarbete på kommunövergripande nivå i samverkan med polis, är ett exempel på hållbarhetsarbete som kunnat fortlöpa och gett goda resultat. Även indikatorerna kopplat till hållbarhetsmålet gällande skolresultat vittnar om att gott arbete bedrivits trots utmaningar som pandemin orsakat. Miljöstrategiskt arbete har också med goda resultat kunnat bedrivas. Mindre genomförbart har kommunens lean-arbete varit vilket föranleder ej uppnått mål kring effektivisering av den kommunala verksamheten. Sammanfattningsvis bedöms fyra av målen vara till fullo uppnådda medan tre bedöms vara endast delvis uppnådda.

 Målet nått  Målet ej helt nått  Målet ej nått

Den fysiska aktiviteten hos barn och elever samt kommunanställda ska öka

Under 2021 genomförde Region Skåne en levnadsvaneundersökning med bland annat frågor om fysisk aktivitet. Barn i årskurs 6, 9 och 2 i gymnasiet var respondenter. I jämförelse med tidigare mätning från 2016 framgår att både killar och tjejer i årskurs 6 uppger att de tränar mer, totalt en förbättring med cirka 5 %. Avseende de äldre barnen har en minskning av den fysiska aktiviteten skett bland samtliga grupper. I jämförelse med Skåne ligger samtliga grupper något under Skånesnittet med undantag för pojkar i åk 9. Målet har inte mätts för kommunanställda 2021. Sammanfattningsvis bedöms målet utifrån detta vara delvis uppnått.

Miljöbelastningen av kommunens transporter ska minska

Under 2021 antogs en ny resepolicy som förpliktigar åtgärder som kommer att föranleda måluppfyllelse på sikt. Under året har också en inventering av vår fordonsflotta påbörjats med syfte att minimera dess miljöpåverkan. Ett resultat av den genomlysningen är att ett 20-tal av våra fordon bytt bränsle till HVO som är ett klimatsmart dieselbränsle framställt på förnybara råvaror. Till detta har vi börjat kartlägga kommunens laddstolpsinfrastruktur vilket ger en grund för utbyggnad som ger förutsättningar för elbilsanvändning. Målet bedöms sammanfattningsvis vara uppfyllt.

Barn och medarbetare ska ha kännedom om Lagen om Förenade nationernas konvention om barnets rättigheter

I Region Skånes levnadsvaneundersökning tillfrågades årskurs 6, 9 och 2 i gymnasiet om de hört talas om barnkonventionen och om de känner till dess innehåll. I år har samtliga årskurser i högre utsträckning än när mätningen gjordes 2016 uppgett detta. Fler flickor än pojkar uppger att de har kunskap. Målet har inte mätts för medarbetare 2021 men föregående år svarade 93 % av medarbetarna att de har kännedom om barnkonventionen och utbildningar i ämnet har fortsatt att hållas. Målet bedöms således vara uppfyllt.


Barn och ungdomars användning av alkohol, tobak, narkotika och dopingmedel ska minska

Då målet avser flertalet substanser är det svårt att ge ett enkelt och enhetligt svar. I Region Skånes levnadsvaneundersökning ser utvecklingen också olika ut för olika åldersgrupper och beroende på kön. En oroande tendens är att elever i åk 6 börjat bruka alkohol och tobak i högre utsträckning.


Avseende bruk av alkohol ser vi att totalkonsumtionen minskat. En anledning tros vara att bjudvanor av alkohol via föräldrarna också minskat. Avseende tobaksbruk har rökning, snusning och användning av vattenpipa generellt minskat. Dock verkar många tjejer ha börjat snusa.

Unga som uppger att de någonsin använt narkotika har totalt sett minskat. Andelen som uppgett att de använt narkotika de senaste tolv månaderna har också minskat. Dock har bruket hos tjejer ökat och tjejerna har också gått om killarna. Bruk av dopningspreparat har inte lokalt mätts under året.


Sammanfattningsvis bedöms målet vara delvis men inte helt uppnått.

 **Kommuninvånarnas upplevda trygghet ska öka**

Polisens Trygghetsmätning för 2021 visade på ett signifikant förbättrat sammanvägt probleminde. Även gällande den konkreta känslan av otrygghet visar mätningen att fler känner sig tryggare i flertalet miljöer, till exempel när de vistas ensamma utomhus sent på kvällen eller åker med buss eller tåg. Färre uppger också att de är rädda för någon specifik person i bostadsområdet. Kommunen har tillsammans med polis under året fått igång arbetet med EST, effektiv samordning för trygghet, vilket förväntas ge goda resultat gällande tryggheten. Således bedöms målet vara uppfyllt.

 **Resultaten i grundskolan, d.v.s. såväl meritvärden som resultat på nationella prov ska förbättras och andelen behöriga elever till gymnasieskolan ska öka.**

Våra enheter som har undervisning i åk 9 ökade under läsåret det samlade meritvärdet från 196,4 till 208,9. Behörigheten för fortsatta gymnasiestudier landade på 84,2 % vilket är en positiv ökning från 75,4 %. Positiv utveckling för elevgruppen under året i kombination med en lyckad lovskolesatsning ökade måluppfyllelsen från föregående år rejält. Elevernas fokus har ökat under året och enheterna upplever att det funnits en högre grad av vilja till studier ju närmre gymnasievalet har kommit. Målet bedöms utifrån detta vara uppfyllt.

 **Den kommunala verksamheten ska effektiviseras och kvaliteten i den kommunala tjänsteleveransen ska säkras.**

Flertalet av de aktiviteter kopplade till målet har behövts prioriteras bort på grund av den situation som covid-19 fortsatt har föranlett. Arbetet med vårt lean-inspirerade förbättringsarbete har ändå kunnat utföras till viss del och processkartläggningar med syfte att ringa in förbättringsområden och effektivitetsutveckling har genomförts. Vi har också som kommun fortsatt att ta stora kliv framåt i det digitala, vilket kommer bidra till en mer effektiv verksamhet även framgent.

Sammantaget bedöms kommunen utifrån förutsättningarna som året har gett ha gjort ett bra arbete för att nå målet, men det bedöms inte vara helt uppfyllt.

Strategiska nyckeltal

I Klippans kommun följs för närvarande två grupper av nyckeltal, KKiK (kommunens kvalitet i korthet) och Q-tal. I båda grupperingarna går det att jämföra resultatet med övriga kommuner. För Q-talen finns det ett fastställt undre samt övre acceptabelt värde.

Fem av nio Q-tal (med resultat för 2021) ligger inom de fastställda acceptabla värdena. De måtten som är kopplade till skolverksamhet visar på mycket fina nivåer och en rejäl förbättring mot föregående år. När det gäller KKiK så är det även här en blandad utveckling. Sju nyckeltal förbättras eller är på samma nivå som föregående år, sju har försämrats.

Q-tal

✔ = Inom acceptabelt värde ✘ = Ej inom acceptabelt värde

Mått	Klippan			Riket	Acceptabelt värde
	2021	2020	2019		
Kommunstyrelsen					
✔ Valdeltagande i senaste kommunvalet, (%)	79	79	79	84	79-84
Barn- och utbildningsnämnden					
✔ Elever i åk 9 som är behöriga till yrkesprogram, kommunala skolor, andel (%)	84	73	75	83	75-80
✔ Elever i åk. 9, meritvärde kommunala skolor, genomsnitt (17 ämnen)	209	195	204	220	195-210
✔ Betygspoäng efter avslutad gymnasieutbildning, kommunala skolor	14	13	13	14	12-14
✘ Gymnasieelever med examen inom 3 år, kommunala skolor, andel (%)	65	64	70	62	70-75
Socialnämnden					
✔ Brukarbedömning individ- och familjeomsorg totalt - helhetssyn, andel (%)	92	81	83	85	90-100
✘ Brukarbedömning boendestöd SoL - Brukaren får den hjälp hen vill ha, andel	63	78	62	86	90-100
✘ Brukarbedömning daglig verksamhet LSS - Brukaren får den hjälp hen vill ha, andel (%)	83	-	86	86	90-100
✘ Brukarbedömning gruppbostad LSS - Brukaren får den hjälp hen vill ha, andel (%)	65	56	-	81	90-100

KKIK - kommunens kvalitet i korthet

🟢 = ingår bland de 25 % bästa kommunerna 🟡 = ingår bland de 50 % i mitten 🔴 = ingår bland de 25 % sämsta kommunerna

Mått	Klippan			Trend	Riket
	2021	2020	2019		2021
Barn och unga					
🟡 Elever i åk 6 med lägst betyget E i matematik, kommunala skolor, andel (%)	87	82	83	↗	87
🟡 Elever i åk 9 som är behöriga till yrkesprogram, kommunala skolor, andel (%)	84	73	75	↗	83
🟡 Elever i åk 9 som är behöriga till yrkesprogram, hemkommun, andel (%)	84	74	75	↗	85
🔴 Elever i åk 9: Jag är nöjd med min skola som helhet, positiva svar, andel (%)	59				66
🔴 Elever i åk 9 med lägst betyget E i idrott och hälsa, kommunala skolor, andel (%)	84	84	87	—	92
🟡 Gymnasieelever med examen inom 4 år, kommunala skolor, andel (%)	67	73	71	↘	64
🟡 Gymnasieelever med examen inom 4 år, hemkommun, andel (%)	69	76	74	↘	71
Stöd och omsorg					
🟡 Brukarbedömning individ- och familjeomsorg totalt - förbättrad situation, andel (%)	71	75	55	↘	75
🔴 Ej återaktualiserade personer med försörjningsstöd ett år efter avslutat försörjningsstöd, andel (%)	62	72	67	↘	79
🔴 Väntetid i antal dagar från ansökan till beslut om försörjningsstöd, medelvärde	20	20	21	—	15
🔴 Väntetid i antal dagar från beslut till insats avseende boende enl. LSS § 9.9, medelvärde	227				142
🟡 Väntetid i antal dagar från ansökningsdatum till erbjudet inflyttningsdatum till särskilt boende, medelvärde	33	99	100	↗	44
🔴 Brukarbedömning boende LSS totalt - Brukaren trivs alltid hemma	71	65		↗	81
🔴 Brukarbedömning daglig verksamhet LSS - Brukaren får bestämma om saker som är viktiga, andel (%)	60		73	↘	75
🔴 Personalkontinuitet, antal personal som en hemtjänsttagare möter under 14 dagar, medelvärde	20	17	16	↘	16
🟢 Kvalitetsaspekter särskilt boende äldreomsorg, andel (%) av maxpoäng	76	96	96	↘	51
Samhälle och miljö					
🔴 Medborgarundersökningen - Bra bemötande vid kontakt med tjänsteperson i kommunen, andel (%)	75				81
🟡 Medborgarundersökningen - Att få svar på frågor till kommunen fungerar bra, andel (%)	71				68
🔴 Delaktighetsindex, andel (%) av maxpoäng	35	42	31	↘	58
🟡 Nöjdhet med skötseln av kommunens utomhusmiljöer, andel (%)	72				71

Utvärdering av resultat och ekonomisk ställning

Utvärderingen av årets resultat syftar till att bedöma utvecklingen av och relationen mellan intäkter och kostnader, både utifrån det aktuella räkenskapsåret och utifrån utveckling över tid. Årets resultat för den kommunala koncernen uppgick 2021 till 50,7 mnkr vilket var 28,5 mnkr högre än 2020. Kommunens resultat var 2021 väsentligt högre än budgeterat, framför allt beroende på att skatteunderlagstillväxten var kraftigt bättre än förväntat. Jämförelser mellan åren kompliceras av att såväl 2020 som 2021 påverkades av kostnadsökningar orsakade av pandemin. Framför allt 2020, men i viss mån även 2021, belastades också med stora engångskostnader för infrastrukturbidrag. För 2021 var skatteintäkterna väsentligt högre samtidigt som de pandemirelaterade statsbidragen trappades ner.

Såväl Treklövern som Närab redovisade lägre resultat för 2021 än för 2020. För Treklövern förklaras resultatförsämringen framför allt av översyn av avskrivningstider som väsentligt ökade bolagets kostnader för avskrivningar. Närabs resultat belastades av kostnader för framtida återställning av deponianläggning och lakvattenhantering. Koncernens genomsnittliga resultat över den senaste 5-årsperioden uppgick till 40,5 mnkr.

Kommunens resultat efter balanskravsjusteringar uppgick till 49,9 mnkr och uppfyllde därmed väl kommunallagens krav på en ekonomi i balans, vid årsbokslutet 2021. Se rubrik "Balanskravsutredning" för fördjupad information. Verksamhetens intäkter för koncernen uppgick till 460 (461) mnkr och har under den senaste 5-årsperioden ökat med totalt 2,8 %. För kommunen har verksamhetens intäkter minskat med 5,3 mnkr mellan 2020 och 2021, vilket främst förklaras av lägre bidrag och kostnadsersättningar från staten samt av lägre exploateringsintäkter.

Verksamhetens kostnader inklusive avskrivningar uppgick till -1 519 (-1 504) mnkr, vilket motsvarar en ökning med 1,0 (6,1) %. Den genomsnittliga ökningen de senaste fem åren var 2,7 %. Den förhållandevis låga förändringen mellan 2020 och 2021 förklaras till stor del av höga kostnader för infrastrukturbidrag som belastade kommunens drift 2020.

Skatteintäkter och generella statsbidrag uppgick till 1 113 (1 069) mnkr och har i snitt ökat med 3,9 % de senaste fem åren. Ökningen mellan 2020 och 2021 berodde framför allt på ett bättre skatteutfall 2021 medan generella statsbidrag, som på grund av pandemin var höga 2020, minskade.

Sammantaget kan konstateras att de senaste årens kostnadsökningar kunnat finansieras via motsvarande ökningstakt för verksamhetens intäkter samt skatteintäkter och generella statsbidrag. Under 2021 har skatteunderlagstillväxten, och därmed kommunens skatteintäkter, varit väsentligt högre än förväntat och budgeterat. Samtidigt har investeringsnivån varit betydligt lägre än planerat. Nyupplåning har inte genomförts i planerad omfattning, vilket även medfört att kostnaderna för långfristig upplåning varit lägre än planerat. Vi går nu in i en period med större osäkerhet avseende den ekonomiska utvecklingen på grund av kriget i Ukraina, inflation, ökade priser på bland annat olja och andra typer av energi samt stigande räntor.

Årets resultat

mnkr	2021	2020	2019	2018	2017
Koncernen	50,7	22,2	46,0	47,5	36,4
Kommunen	50,3	14,5	37,3	42,7	25,8
Koncernens resultat i förhållande till kostnaderna	3,3	1,5	3,2	3,4	2,7
Resultat för skattefinansierad verksamhet i förhållande till skatteintäkter och statsbidrag	4,5	1,4	3,7	4,5	2,7

Intäkter och kostnader

	2021	2020	2019	2018	2017
Verksamhetens intäkter (mnkr)	459,6	460,9	462,0	490,8	449,1
Förändring (%)	-0,3	-0,2	-5,9	9,3	-0,1
Verksamhetens kostnader inkl avskrivningar (mnkr)	-1 519,2	-1 504,3	-1 418,4	-1 401,0	-1 336,1
Förändring (%)	1,0	6,1	1,2	4,9	4,2
Verksamhetens nettokostnad (mnkr)	-1 059,6	-1 043,5	-956,4	-910,2	-887,0
Förändring (%)	1,5	9,1	5,1	2,6	6,5
Skatteintäkter och generella statsbidrag (mnkr)	1 113,1	1 069,4	1 004,8	958,7	932,2
Förändring (%)	4,1	6,4	4,8	2,8	7,1
Finansnetto (mnkr)	-2,8	-3,6	-2,5	-1,0	-2,9
Förändring (%)	-22,2	44,0	150,0	-65,5	-38,3

Budgetföljsamhet

mnkr	Utfall 2021	Budget 2021	Avvikelse 2021
Kommunstyrelse	-126,3	-127,5	1,2
Plan- och byggnämnd	-2,0	-3,8	1,8
Kultur- och fritidsnämnd	-55,3	-55,9	0,6
Barn- och utbildningsnämnd	-444,3	-446,8	2,5
Socialnämnd	-381,1	-383,0	1,9
Revision	-1,1	-1,2	0,1
Finansförvaltning	1 060,4	1 040,2	20,2
Totalt	50,3	22,0	28,3

Kommunstyrelsen

Kommunstyrelsens verksamheter redovisar ett samlat överskott på 1,2 mnkr fördelat på kommunledningsförvaltningen, + 3,8 mnkr, och tekniska förvaltningen, - 2,6 mnkr. Avvikelse på kommunledningsförvaltningen är i huvudsak hänförliga till vakanser, ej använda förfogande-medel samt att ledarutvecklingsprogrammet inte kunnat genomföras i planerad omfattning. De negativa avvikelserna inom tekniska förvaltningen beror i huvudsak på högre kostnader för bostadsanpassningsbidrag och snöröjning.

Plan- och byggnämnden

Nämnden redovisar ett överskott på 1,8 mnkr vilket främst är hänförligt till högre intäkter än budgeterat för bygglov och detaljplaner. Mindre överskott finns avseende personalkostnader på grund av delvis vakant tjänst.

Kultur- och fritidsnämnden

Verksamheten har i stor utsträckning påverkats av pandemin även under 2021, med intäktsbortfall inom framförallt bad- och friskvårdsverksamheten. Intäkterna tog fart något under december vilket bidrog till ett mindre överskott för året. För att kompensera intäktsbortfallet har verksamheten varit återhållsam med att tillsätta vakanta tjänster.

Barn- och utbildningsnämnden

Nämnden redovisar en positiv budgetavvikelse om 2,6 mnkr vilket främst beror på ej budgeterade statsbidrag. Förskola och pedagogisk omsorg redovisar tillsammans med särskola underskott medan övriga verksamhetsområden redovisar överskott.

Socialnämnden

Nämndens verksamhet har varit kraftigt påverkad av pandemin under 2021 vilket framförallt drivit på kostnader för personal. Under året har nämnden erhållit stora statsbidrag som till stor del behövt användas för att finansiera kostnader kopplat till pandemin. Tack vare årets statsbidrag klarar förvaltningen att redovisa ett positivt resultat för 2021.

Revisionen

Revisionen redovisar ett mindre överskott för året. Mötesfrekvensen har varit lägre under pandemin, vilket inneburit lägre kostnader för arvoden till de förtroendevalda än vad som budgeterats.

Finansförvaltningen

Finansförvaltningen redovisar en positiv avvikelse på 20,2 mnkr. Intäktsavvikelse finns avseende skatteintäkter där skatteunderlagstillväxten under året varit väsentligt starkare än förväntat, och för övriga statsbidrag där staten kompenserat för ökade sjuklönekostnader. Större kostnadsavvikelse finns på nedskrivningar samt bidrag till infrastruktur där kommunen bland annat, i sin helhet, kostnadsfört infrastrukturbidraget avseende gång- och cykelvägen mellan Gråmanstorp och Östra Ljungby.

Koncernens investerings- och finansieringsverksamhet

	2021	2020	2019	2018	2017
Nettoinvesteringar (mnkr)	151,0	269,5	242,3	95,0	153,9
Förändring (%)	-44,0	11,2	155,1	-38,3	113,2
Långfristig skuld (mnkr)	629,7	607,9	450,2	396,9	402,3
Förändring (%)	3,6	35,0	13,4	-1,3	23,7
Självfinansieringsgrad (%)	111,9	58,9	46,4	114,4	65,3

Koncernens nettoinvesteringar uppgick under 2021 till 151 (270) mnkr. I snitt har den kommunala koncernen investerat 181 mnkr per år de senaste fem åren. År 2021 var ännu ett år med högt investeringsutfall även om investeringsvolymerna blev väsentligt lägre än planerat. Investeringsvolymerna planeras vara fortsatt höga de närmaste åren. Under 2017 investerade Treklövern Bostads AB i nybyggnation på Tegelbruksområdet då den första etappen med 32 lägenheter färdigställdes. 2018 färdigställdes den andra etappen omfattande 26 lägenheter. Bolagets nyproduktioner 2017 och 2018 är förklaringen till de högre investeringsnivåerna under berörda år. Under 2020 färdigställde Treklövern även Mercuriushuset med 62 nya lägenheter. Under 2019 och 2020 har kommunens investeringsvolym ökat kraftigt och innefattar framförallt större fastighetsinvesteringar avseende förskola och skola samt investeringar inom vatten och avlopp. Under 2020 färdigställdes den nya förskolan Himlabacken och 2021 färdigställdes Kungsfiskareskolan. Kommunens investeringsvolym har under 2021 varit väsentligt lägre än planerat då framförallt större fastighets- och infrastrukturinvesteringar av olika skäl förskjutits i tid. För de kommande åren planeras för om- och tillbyggnad av Åbyhem, ny förskola i Ljungbyhed samt om- och tillbyggnader av skolorna i Ljungbyhed och Östra Ljungby.

Den långfristiga skulden uppgick till 607,1 mnkr, en nettoökning med 3,6 %. I snitt har skulden ökat med 11,3 % per år de senaste fem åren. Skuldökningen är framförallt relaterad till kommunen och Treklövern medan Nårab inte har några långfristiga skulder.

Självfinansieringsgraden var för koncernen 108 % för 2021. Att självfinansieringsgraden varit så hög beror på ett högt årets resultat och att investeringsvolymerna varit lägre än planerat. Det krävs en god självfinansieringsgrad av investeringar så att inte skulderna ökar för mycket och därigenom minskar framtida konsumtionsutrymme.

Under året har likviditeten (kassa och bank) förbättrats främst beroende på höga skatteintäkter och de extra statsbidrag och ersättningar som betalats ut till kommunen, samtidigt som investeringarna varit något lägre än vad som förutsatts i upplåningen. Likviditeten i koncernen uppgick i slutet av 2021 till 146 mnkr, vilket är en ökning med 7 mnkr.

Nettoinvesteringar på 151 mnkr för 2021 innebär en genomförandegrad på 42 %. Den låga genomförandegraden beror framför allt på att flera större fastighets- och infrastrukturinvesteringar skjutits framåt i tiden. I några projekt har inte hela investeringsbudgeten nyttjats på grund av positiva avvikelser. Detta gäller framförallt Kungsfiskareskolan som hade en positiv avvikelse på drygt 17 mnkr. Nedan redovisas avvikelse från budget för de väsentliga investeringsområdena i kommunen:

mnkr	Avvikelse	Förklaring
Kommunledningsförvaltningen	+5,2	Avser framförallt ej ianspråktagna förfogandemedel.
Tekniska förvaltningen gatu- och parkavdelningen	+17,3	Avser framförallt ej ianspråktagna medel för gc-väg där infrastrukturbidrag till trafikverket belastar som driftkostnad.
Tekniska förvaltningen VA-avdelningen	+20,7	Avser framförallt VA-utbyggnad i Skärälid/Allarp där projektet är försenat.
Tekniska förvaltningen fastighetsavdelningen	+151,5	Flera stora pågående fastighetsprojekt är framskjutna i tid, försenade eller har avvikelser i betalplaner.
Kultur- och fritidsnämnden	+0,3	Medel för inventarier i idrottshallar har inte tagits i anspråk.
Barn- och utbildningsnämnden	+4,2	Avser framförallt ej ianspråktagna medel för nytt verksamhetssystem.
Socialnämnden	+3,9	Ej ianspråktagna anslag för nytt verksamhetssystem och för välfärdsteknologi.
Totalt kommunen	203,1	

Soliditet

Soliditet %	2021	2020	2019	2018	2017
Koncernen (inklusive pensionsförpliktelse)	24,1	22,1	24,2	20,6	16,7
Kommunen (inklusive pensionsförpliktelse)	26,0	22,8	26,3	22,9	17,5
Koncernen (exklusive pensionsförpliktelse)	40,3	39,6	45,3	46,1	44,4
Kommunen (exklusive pensionsförpliktelse)	48,6	47,7	57,7	57,6	56,9

Soliditeten är ett mått på det långsiktiga finansiella handlingsutrymmet. Den visar hur stor del av tillgångarna som har finansierats med eget kapital (egna medel), det vill säga inte är lånefinansierade. Ju högre soliditet desto mindre är skuldsättningen.

Koncernens soliditet inklusive pensionsförpliktelser uppgick till 24,1 % vilket är en ökning med 2 procentenheter jämfört med föregående år. Soliditeten har förbättrats på grund av ett större positivt resultat samt en lägre investeringsvolym än föregående år. Skuldsättningen har ökat med 24,8 mnkr och årets resultat ökar eget kapital med 50,7 mnkr.

Soliditeten i kommunen uppgick till 26 % (totala pensionsförpliktelser inräknade). Snittet i Sverige uppgick till 28,8 % 2020. Eftersom kommunen planerar för stora investeringar under de närmaste åren kommer soliditeten sannolikt att försämrats, vilket även kan komma att försvaga kommunens handlingsfrihet framöver.

Slutsatser avseende resultat och ekonomisk ställning

Utfallet för 2021 var starkt och resultatnivåerna i den kommunala koncernen har trots pandemin varit höga och stabila de senaste åren. Sett över en femårsperiod har den kommunala koncernen en stabil finansiell utveckling och ställning. Koncernens resultat var något lägre 2020 men påverkades då av en avsättning om 87 mnkr för infrastrukturbidrag som belastade kommunens resultat. Resultatet 2021 belastas också av en avsättning för infrastrukturbidrag som täcker kommunens totala kostnad för gång- och cykelvägen från Östra Ljungby till Gråmanstorp samt av engångskostnader för utrangeringar och nedskrivningar, kostnader på totalt drygt 30 mnkr. Skatteunderlagstillväxten och kommunens skatteintäkter var under 2021 betydligt bättre än förväntat och möjliggjorde ett mycket starkt resultat.

Vi går nu in i en tid med betydande osäkerhet där vi påverkas av krig och politisk oro, inflation, stigande räntor och problematisk energiförsörjning. Samtidigt har vi utmaningar framåt i form av stora investeringsbehov i framförallt våra fastigheter för skola, vård och omsorg. Vi kommer att behöva höja vårt resultatmål för att klara den ökade kostnadsbelastningen dessa investeringar medför.

För att hantera framtida kostnadsutveckling kommer det att krävas god ekonomisk hushållning i kommunens verksamheter, det vill säga kostnadseffektiva verksamheter som levererar god kvalitet. Det är också viktigt att tillhandahålla goda förutsättningar för kontinuerlig befolkningstillväxt och därmed även förutsättningar för ekonomisk tillväxt och utveckling.

Balanskravsresultat

Balanskravet enligt kommunallagen innebär att kommuner inte får besluta om en budget där kostnaderna överstiger intäkterna. Om kostnaderna är större än intäkterna ett enskilt räkenskapsår uppstår ett underskott att återställa inom de tre påföljande åren. Balanskravet avser kommunens nämnds- och förvaltningsorganisation. För att utveckla kapaciteten på lång sikt ska intäkterna överstiga kostnaderna. Balanskravsutredningen nedan syftar till att visa om balanskravsresultatet har uppstått. Kommunfullmäktige beslutade 2013-04-23 §37 om lokala regler för resultatutjämningsreserv i Klippans kommun. Vidare beslutade kommunfullmäktige 2016-04-26 §43 att regeln om avsättning till resultatutjämningsreserv (RUR) ändras från 2 % till 1 % av skatteintäkter och generella statsbidrag.

Årets resultat 2021, efter balanskravsjustering, var positivt och uppgick till 49,9 mnkr. För 2021 görs en avsättning till RUR på 38,8 mnkr. Efter avsättning till RUR uppgår balanskravsresultatet till 11,1 mnkr, vilket uppfyller kommunallagens krav.

mnkr	2021	2020	2019
Årets resultat enligt resultaträkningen	50,3	14,5	37,3
- avgår realisationsvinster	-0,4	-0,3	0,0
- tillkommer realisationsförluster	0,0	0,0	0,3
Årets resultat efter balanskravsjusteringar	49,9	14,1	37,6
Reservering av medel till resultatutjämningsreserv	38,8	0,0	0,0
Balanskravsresultat	11,1	14,1	37,6

Väsentliga personalförhållanden

Även 2021 har varit ett tufft år som dominerats av coronapandemin. Vi har ständigt fått hantera utmaningar och förändrade förutsättningar. Frågorna har till stora delar varit nya och att blicka framåt och försöka förutsäga rättsläge och effekter är komplicerat. Pandemin har påverkat alla verksamheter och medarbetare på ett eller annat sätt.

De som har haft möjlighet har i långa perioder jobbat på distans. Dock har merparten av våra anställda jobbat på plats med de utmaningar som har varit. Under året har skolorna i perioder haft digital undervisning med eleverna på distans. Kommunen har tack vare mycket goda insatser av personalen, snabba omställningar och bra rutiner lyckats begränsa smittan inom socialtjänstens samtliga verksamheter och bland våra brukare. Belastningen i verksamheterna har under året varit hög. Sjukfrånvaron har också tidvis varit hög, men stabiliserats och minskat totalt i jämförelse med 2020. Personalomsättningen är tillbaka till för Klippans normala nivåer. Vi ser dock en del negativa effekter hos personalen som stresssymptom, utmattnings- och trötthet.

De anställda som jobbat på distans bedömer själva att omställningen till distansarbete och digitala möten har gått väldigt bra även om det finns utmaningar. Framförallt värdesätts att man slipper resor och pendling och man anser sig få mer gjort på distans. Majoriteten bedömer att de har en god arbetsmiljö i hemmet, att man tar pauser för att röra på sig under dagen och att de digitala verktygen fungerar bra. Utmaningarna handlar framförallt om förlust av sociala kontakter och svårigheter att leda på distans. Under året har alla medarbetare erbjudits digitala utbildningar på Intranätet i att leda på distans och hur du arbetar bättre hemifrån. Utbildningarna är framtagna av kommunens företagshälsovård. Det har också under året genomförts fyra olika temastunder för chefer. Ett av temana har handlat om krishantering.

Hur framtidens arbetsplats efter pandemin kommer att se ut vet vi inte ännu, men ett arbete har påbörjats för att forma kommunens ”nya normala” förutsättningar.

Kompetensförsörjning och kompetensutveckling

För att nå hög kvalitet i den kommunala servicen är kompetensförsörjning en avgörande faktor. Kommuninvånarnas förväntningar på den kommunala verksamheten avseende tillgänglighet, tekniska och individanpassade lösningar har ökat.

För att nå fullmäktiges mål om att vara en attraktiv arbetsgivare med god kompetensförsörjning behöver vi attrahera nya medarbetare samt behålla och kompetensutveckla befintliga medarbetare. Vi behöver stärka ”medarbetarupplevelsen” – dvs den resa som medarbetaren gör i vår organisation från rekryteringsögonblicket till avslutningsdagen.

Alla nya medarbetare ska känna sig välkomna och enkelt kunna sätta sig in i vad det innebär att vara anställd i kommunen. Under året har vi därför utvecklat vår digitala onboardingplattform. Nya medarbetare välkomnas i plattformen av hälsningar från kommundirektören och andra nyckelpersoner och får introduktion i kommunens värdegrund och målstyrning. De förmåner du har som anställd i kommunen presenteras i en ny förmånsportal. Exempel på förmåner är friskvårdsersättning, bildskärmsglasögon, löneväxling och oberoende pensions hjälp.

I Klippans kommun arbetar vi sedan ett par år tillbaka med ett värdegrundsarbete, med syfte att vår verksamhet ska präglas av ett gemensamt synsätt på hur vårt arbete gentemot kommuninvånarna utförs.

Ett gott och tillitsbaserat ledarskap är viktigt för att skapa trivsel och engagemang och för att attrahera nya medarbetare. Klippans kommun vill stärka ledarskapet genom att ge cheferna goda förutsättningar för att göra ett bra jobb och utvecklas i sin roll. Under året har kommunen därför satsat på chefsutveckling. I september startade en pilotomgång av kommunens nya ledarutvecklingsprogram med 13 deltagare. Det är en ambitiös och omfattande satsning där samtliga chefer i kommunen under kommande år kommer att delta i ett drygt ettårigt program. Satsningen som Klippans kommun gör på chefsutveckling innefattar fyra delar: chefsintroduktion med allmänna utbildningar, fördjupningsutbildningar och filmer, ledarforum samt ledarutvecklingsprogrammet.

Två av kommunens förvaltningar (socialförvaltningen och barn- och utbildningsförvaltningen) kompetensutvecklar sina medarbetare i en digital utbildningsportal. Inom socialförvaltningen har samtliga medarbetare en timme schemalagt för kompetensutveckling varje månad. Under 2021 har förvaltningen infört en ny form av delegeringstest inför läkemedelsdelegering vilket haft mycket goda resultat. 99 % av all personal blev godkända inför delegering. Det har lett till minskade avvikelser samt säkerställt att personal har den kompetens som krävs för att utföra arbetsuppgifter utifrån läkemedelsdelegering.

Genom medel från omställningsfonden har kommunen under 2021 valt att satsat på projektledarutbildning för ett tiotal medarbetare. En kompetenssatsning för framtiden som kommer att fortsätta under 2022.

Under hösten genomfördes en mindre medarbetarundersökningen som visade att Hållbart Medarbetarengagemang (HME) har ökat för hela kommunen med 2,8 enheter till 79,2 (max är 100). Det övergripande indexet HME består av nio påståenden framtagna av SKR (Sveriges kommuner och regioner) med syfte att mäta arbetsplatsens medarbetarengagemang. Vi ser en stor förbättring i resultatet för Ledarskap som ökar från 75,2 till 79,4. Utmaningar ser vi i att vi behöver bli bättre på att följa upp och utvärdera målen för våra arbetsplatser. Svarefrekvensen var i år drygt 67 % vilket är något lägre än förra året.

Antal anställda

Kommunen har under året annonserat 184 tillsvidare-tjänster och 46 visstidstjänster.

Av de 78 utannonserade tjänsterna inom barn- och utbildningsförvaltningen är 40 % tjänster som lärare i grundskolan och 10 % är till tjänster som speciallärare eller specialpedagog. Inom socialförvaltningen är det underskötersketjänster som dominerar, följt av lednings-tjänster och fysioterapeut. Inom tekniska förvaltningen är det måltidsavdelningen som har haft flest antal lediga tjänster. Kultur- och fritidsförvaltningen har inte rekryterat någon tillsvidare under året vilket bland annat beror på pandemin, att det fluktuerar över åren och att det är en liten och stabil personalgrupp där omsättningen är relativt låg.

70 % av de rekryterade till tillsvidaretjänster i kommunen är kvinnor. För visstidsanställningar är motsvarande andel 79 %.

Totalt antal ansökningar till utannonserade tjänster i kommunen uppgår till 3 760 stycken vilket motsvarar i snitt 20 ansökningar per tjänst. Framförallt kan vi se en ökning av antalet ansökningar per tjänst inom Barn- och utbildningsförvaltningen.

Snittledtiden för en rekrytering i kommunen, alltså tiden från ansökningstidens slut till dess att en kandidat är anställd, är 30 dagar. Ur attraktivitetsmått och kompetensförsörjning är det viktigt att hålla ledtiden kort, och under processen hålla kontakt med de sökande. Även de som inte erbjuds tjänst i Klippans kommun ska ha upplevt processen så professionell och tilltalande att de vill söka jobb i kommunen även fortsättningsvis.

Andel anställda, %	2021	2020	2019
Kvinnor	77,0	77,9	76,6
Män	23,0	22,1	23,4
Antal anställda	1 511	1 500	1 517

Antalet anställda (tabellen ovan) har ökat marginellt jämfört med år 2020. Ökningen kan troligtvis förklaras av att verksamheterna under pågående pandemi har fått öka upp grundbemanningen för att klara av vakanser på grund av tillfällig sjukfrånvaro/karantänvistelse för personal.

Sysselsättningsgrad

Klippans kommun har i enlighet med central överens-kommelse och tillsammans med Kommunal fortsatt att jobba med det partsgemensamma projektet "Heltid som norm". Alla nya tjänster inom avtalsområdet annonseras som heltidstjänster och redan anställd personal inom Socialförvaltningen har erbjudits att arbeta heltid. I övriga förvaltningar pågår arbetet med "Heltid som norm".

Sysselsättning, %	2021	2020	2019
Heltid	79,0	75,3	67,8
Deltid	21,0	24,7	32,2

Andel visstidsanställda av totalt antal anställda

Som ett resultat av arbetat med projektet "Heltid som norm" som skapat resurstimmar för anställda inom Kommunals avtalsområde, ser vi nu att antalet visstidsanställda minskat och antalet tillsvidareanställda ökat i motsvarande omfattning. Minskning av timavlönade har också minskat och beror på att fler arbetar heltid.

Andel visstidsanställda, %	2021	2020	2019
Kvinnor	11,4	13,3	13,1
Män	4,3	4,1	4,8
Totalt	15,7	17,4	17,9

Ålder

Medellåder	2021	2020	2019
Kvinnor	47	45	47
Män	47	47	48
Totalt	47	46	47

Medellön

Männens medellön ligger högre än kvinnornas i årets lönekartläggning, men kvinnornas löner har haft en bättre löneutveckling jämfört med männens det senaste året. Kvinnornas löner har ökat i snitt med 799 kr medan männen endast i snitt haft en ökning av 242 kr. Löneskillnaderna mellan olika jämförbara grupper i årets lönekartläggning har inte visat på några skillnader som inte kan förklaras. Den stora skillnaden på den totala genomsnittliga lönen mellan män och kvinnor är svårare att hitta svar på. Det kan möjligen förklaras med att det finns små grupper med enbart ett kön representerat där jämförelsegrupper saknas, vilket kan påverka den totala genomsnittliga lönen både upp och ner.

Medellön, kr	2021	2020	2019
Kvinnor	32 529	31 730	30 632
Män	35 729	35 487	33 908
Totalt	33 256	32 560	31 377

Personalomsättning

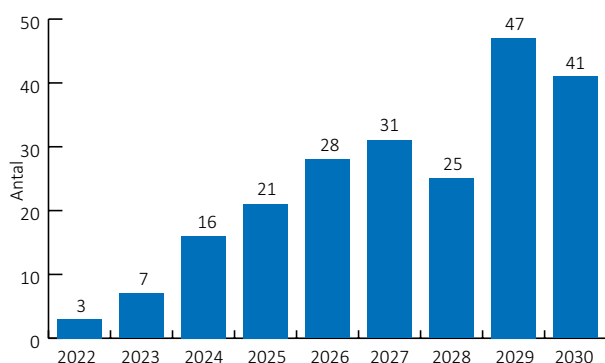
Personalomsättningen har ökat under 2021 och är i samma nivå som 2019. En trolig orsak är att flertalet anställda inte skiftade arbete under första året (2020) när pandemin slog till. Under 2021 har anställda skiftat arbetsgivare och detta har då påverkat omsättning av anställda. Av den totala omsättningen på 11,6 % är det 2,5 % som har valt att lämna Klippans kommun på grund av pension.

Personalomsättning %	2021	2020	2019
Personalomsättning, %	11,6	8,0	12,0

Pensionsavgång – generellt

Anställningsformerna tillsvidare upphör idag senast vid 68 årsdagen (1 januari 2023, 69 årsdagen) om den anställde inte själv väljer att sluta tidigare. Statistiken visar att för varje år framöver så ökar antal anställda som ska gå i pension. En puckel finns år 2027 och därefter går trenden ner och ökar först vid år 2029.

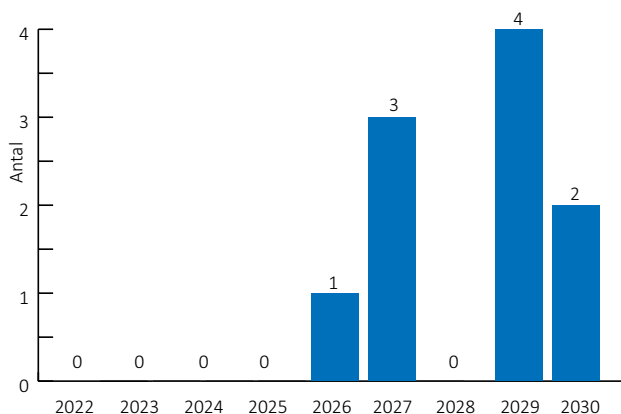
Pensionsavgång Klippan - pension 69 år



Pensionsavgång för chef

De närmsta åren finns det ingen chef som uppnår 69 år (avslutningsålder). Dock kan man som anställd frivilligt välja att gå i pension tidigare. Närmsta toppen kommer 2027 och sedan 2029 då flest personer uppnår 69 år.

Pensionsavgång chefer - pension 69 år



Sjukfrånvaro

Sjukfrånvaron under 2021 har påverkats av den pågående pandemin men i positiv riktning. Sjukfrånvaron har totalt sett minskat jämfört med år 2020. En förklaring kan vara att betydligt fler anställda har arbetat hemifrån under 2021 samt att pandemin bromsade upp under 2021 samtidigt som flera anställda har blivit vaccinerade mot covid-19.

Sjukfrånvaro %	2021	2020	2019
<i>Total sjukfrånvaro % av tillgänglig arbetstid per förvaltning</i>			

BUF	5,55	6,09	5,20
SOC	9,08	8,97	7,93
KLF	3,68	4,53	3,89
TF	4,01	4,13	4,75
KFN	3,99	5,34	2,78
PNB	1,87	2,16	2,78
Totalt	6,50	6,68	5,92

Sjukfrånvaro % efter ålder

< 29 år	5,86	6,07	4,47
30-49 år	6,35	6,60	6,69
> 50 år	6,80	7,05	5,51
Totalt	6,50	6,68	5,92

Kort frånvaro % till och med dag 59

Kvinnor	5,30	5,00	3,72
Män	3,50	3,59	2,69
Totalt	4,88	4,67	3,47

Lång sjukfrånvaro % från och med dag 60

Kvinnor	1,79	2,17	2,79
Män	1,06	1,55	1,36
Totalt	1,62	2,01	2,45

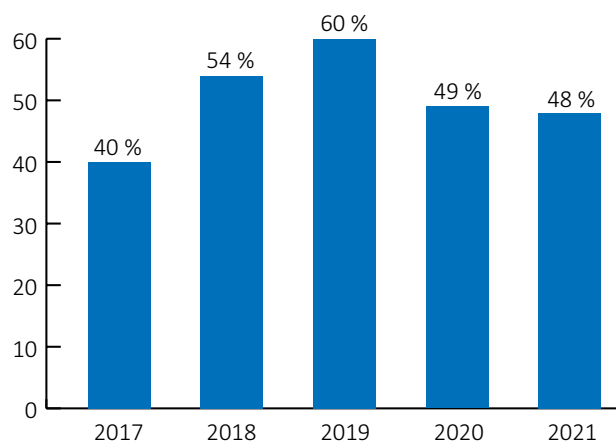
Arbetsmiljö och hälsa

Under året har arbetsmiljö och hälsa varit i fokus. Det har gjorts ett omtag för att tydliggöra den kommunövergripande processen kring det systematiska arbetsmiljöarbetet. En ny arbetsmiljöpolicy samt en ny policy för riskbruk, missbruk och beroende (ersätter tidigare alkohol- och drogpolicy) har tagits fram. Det har även tagits fram nya riktlinjer för fördelning av arbetsmiljöuppgifter och rutiner kring de olika delarna i det systematiska arbetsmiljöarbetet. Fyra gånger per år genomförs utbildningar för chefer och skyddsombud i systematisk arbetsmiljö. Sedan 2018 har 56 av kommunens 88 chefer genomgått utbildningen. Inom företagshälsa och avtalsområdet främjande arbetshälsa har vi under år 2021 tecknat avtal med ett flertal leverantörer som vid behov kan utföra hälsofrämjande insatser för individer, grupper och chefer i organisationen. Något som nyttjats under året.

Arbetsmiljöverket (AMV) genomförde under hösten en inspektion av det systematiska arbetsmiljöarbetet i politikerstyrda organisationer. De lyfte fram ett flertal positiva reflektioner som att kommunen har framtagna styr- och stöddokument vilka är väl kända och följs samt att chefer och skyddsombud är nöjda med kommunens arbetsmiljöutbildning. Dock konstaterar AMV att det finns delar som kommunen behöver förbättra. De har gett ett föreläggande om att åtgärda detta under 2022.

Nyttjandet av friskvårdsbidraget på 2 000 kronor ligger kvar på en lägre nivå än tidigare år och orsaken till det är den pågående pandemin. Anläggningarna har i perioder tvingats stänga och restriktioner har minskat möjligheterna att använda bidraget. Som tidigare år är det främst olika aktiviteter på friskvårdsanläggningar, badhus, men även friskvård i form av massage, naprapatbehandlingar, viktvaktarna och yoga som är populärt. Vår förhoppning är att ökat uttag av friskvårdsbidrag bidrar till bättre hälsa.

Andel medarbetare som nyttjat friskvårdsbidrag, %



Förväntad utveckling

Kommunutredningen har i början på 2020 lämnat över sitt förslag till regeringen kring tänkbara lösningar som ska bidra till att kommuner får förbättrad kapacitet att sköta sina välfärdsuppdrag. Slutbetänkandet remisshanterades 2020.

Utredningen kommer att hanteras vidare inom regeringen. Huruvida förslag till strukturella och ekonomiska åtgärder blir verklighet återstår att se. SKR har uttalat sig positiva till införande av statsbidragsprincipen, att försöksverksamhet införs utan ytterligare utredning och tillstyrker stöd till utredning av samverkan och sammanläggning men avstyrker utredning av statligt skuldövertagande och inrättande av Kommundelegation.

Utredningen "En effektiv ekonomistyrning i kommuner och regioner" överlämnade i september 2021 sitt betänkande till civilministern. Utredningens förslag syftar till att hjälpa kommuner och regioner till en effektiv ekonomistyrning och att hjälpa sektorn att nå "en god kommunal hushållning". Utredningen föreslår bland annat mer detaljerade krav på ett tioårigt rullande program för god kommunal hushållning där mål och riktlinjer sätts upp, att regelverket kring balanskravet skärps samt att resultatutjämningsreserven RUR ersätts med en statligt finansierad inkomstgaranti vid djupare konjunkturedgångar.

Demografiska förändringar förväntas öka behovet av platser på kommunens vård och omsorgsboenden under kommande år och under 2019 togs beslut att göra en om- och tillbyggnad av Åbyhem till 80 platser. Om- och tillbyggnad ska genomföras i två etapper och med byggstart för etapp 1 2021 och projektstart för etapp 2 2022. Etapp 1 beräknas färdigställas kvartal 1 2023 och etapp 2 beräknas färdigställas 2024.

Bostadsbyggandet planeras öka under kommande år. Exploatering av Nyslätt 2 och Älvdalen, för bostadsändamål, pågår. Exploatering av industrimark pågår i Bolestad. Det finns ett stort intresse för kommunens industrimark längs väg 13 / E4:an för företagsetableringar. Kommunens tillgängliga industrimark håller på att ta slut och arbete pågår med att tillskapa ytterligare industrimark i området väster om Klippans centralort.

Arbetet med det så kallade Rönne å-projektet fortgår. Förberedelser för utrivning av kraftverken pågår. Parallellt har berörda kommuner gjort en gemensam ansökan om LEADER-bidrag för att utreda hur man ska förädla, paketera och marknadsföra Rönne å som besöksmål när kraftverken väl rivits ut.

För Treklöverns del handlar de kommande åren om att säkerställa ett lägenhetsbestånd i balans, att tillföra lägenheter i rätt takt och att utveckla det befintliga lägenhetsbeståndet. En stor del av Treklöverns befintliga fastighetsbestånd är gammalt och kommer att ha ett omfattande underhållsbehov de kommande åren. En kontinuerlig genomlysning och översyn av verksamheter och ekonomi kommer framöver att vara nödvändig i syfte att tillse att verksamheterna är resultat- och kostnadseffektiva. Omställning kommer att krävas med syfte att hitta nya och smarta arbetssätt och metoder, att fortsätta utveckla organisationens digitaliseringsarbete och nyttja tekniken i verksamheterna utifrån ett serviceperspektiv. Med en stark styrning och stark ekonomi har kommunen goda förutsättningar att även framåt uppnå kraven för god ekonomisk hushållning.

Rönne å-projektet löper på och i början av 2022 lämnades en ansökan in till mark- och miljödomstolen för att få tillstånd att göra utrivning av kraftverk och dammar för att få ett fritt flödande Rönne å.

Räkenskaper

Resultaträkning

mnkr	Not	Koncernen 2021	Koncernen 2020	Kommunen 2021	Kommunen 2020
Verksamhetens intäkter	3	452,6	448,3	342,7	348,0
Jämförelsestörande intäkter	4	7,0	12,5	7,0	12,5
Verksamhetens kostnader	5, 29	-1 399,9	-1 353,4	-1 320,0	-1 280,5
Jämförelsestörande kostnader	6	-43,3	-93,3	-38,6	-93,3
Avskrivningar	7	-76,0	-57,6	-56,0	-43,1
Verksamhetens nettokostnader		-1 059,6	-1 043,5	-1 064,9	-1 056,4
Skatteintäkter	8	737,0	690,9	737,0	690,9
Generella statsbidrag och utjämning	9	376,1	378,5	376,1	378,5
Verksamhetens resultat		53,5	25,8	48,2	13,0
Finansiella intäkter	10	2,1	0,9	4,3	3,1
Finansiella kostnader	11	-4,9	-4,5	-2,1	-1,7
Resultat efter finansiella poster		50,7	22,3	50,3	14,5
Extraordinära poster (netto)		0,0	0,0	0,0	0,0
Årets resultat		50,7	22,3	50,3	14,5

Balansräkning

mnkr	Not	Koncernen 2021	Koncernen 2020	Kommunen 2021	Kommunen 2020
Tillgångar					
<i>Anläggningstillgångar</i>					
<i>Immateriella tillgångar</i>					
Immateriella tillgångar	12	7,0	2,8	7,0	2,8
<i>Materiella tillgångar</i>					
Mark, byggnader och tekniska anläggningar	13,17	1 380,1	1 344,1	933,1	889,3
Maskiner och inventarier	14	76,4	63,8	67,7	54,2
<i>Finansiella anläggningstillgångar</i>					
Finansiella anläggningstillgångar	15	18,3	17,2	19,1	18,0
Summa anläggningstillgångar		1 481,8	1 427,9	1 026,9	964,3
<i>Omsättningstillgångar</i>					
<i>Fordringar</i>					
Exploateringsverksamhet	16	24,0	12,1	24,0	12,1
Kortfristiga fordringar	18	115,5	96,2	108,8	91,6
Kassa och bank	19	145,7	138,2	105,3	113,5
Summa omsättningstillgångar		285,2	246,5	238,1	217,2
Summa tillgångar		1 767,0	1 674,4	1 265,0	1 181,5
Eget kapital, avsättningar och skulder					
<i>Eget kapital</i>					
Eget kapital		622,9	639,4	525,3	549,6
Årets resultat		50,7	22,3	50,3	14,5
Resultatutjämningsreserv		38,8	0,0	38,8	0,0
Summa eget kapital	20	712,4	661,7	614,4	564,1
<i>Avsättningar</i>					
Avsättningar för pensioner	21	16,2	14,4	16,2	14,4
Andra avsättningar	22	133,1	117,8	100,4	89,5
Summa avsättningar		149,3	132,1	116,6	103,9
<i>Skulder</i>					
Långfristiga skulder					
Långfristiga skulder	23	629,7	607,9	286,6	264,9
Summa långfristiga skulder		629,7	607,9	286,6	264,9
Kortfristiga skulder					
Leverantörsskulder		82,2	67,3	69,0	57,0
Övriga kortfristiga skulder	24	193,4	205,3	178,4	191,7
Summa kortfristiga skulder		275,6	272,6	247,4	248,7
Summa skulder		905,4	880,6	534,0	513,6
Summa eget kapital, avsättningar och skulder		1 767,0	1 674,4	1 265,0	1 181,5
Panter och ansvarsförbindelser					
Panter och därmed jämförliga säkerheter	25	29,0	80,7	353,3	352,8
<i>Ansvarsförbindelser</i>					
- Pensionsförpliktelser som inte har upptagits bland skulderna eller avsättningarna	26	274,0	279,9	274,0	279,9
- Övriga ansvarsförbindelser		0,0	0,0	0,0	0,0
Summa panter och ansvarsförbindelser		303,0	360,6	626,8	632,7

Kassaflödesanalys

mnkr	Not	Koncernen 2021	Koncernen 2020	Kommunen 2021	Kommunen 2020
Den löpande verksamheten					
Årets resultat		50,7	22,2	50,3	14,5
Justering för ej likvidpåverkande poster	27	112,7	136,6	90,1	121,2
Medel från verksamheten före förändring av rörelsekapital		163,4	158,8	140,4	135,7
Ökning (-) minskning (+) av kortfristiga fordringar		-19,3	-6,1	-17,2	-4,3
Ökning (-) minskning (+) av exploateringsredovisning		-11,8	0,9	-11,8	0,9
Omklassificering mark till exploatering (+)		3,8	0,0	3,8	0,0
Ökning (+) minskning (-) av kortfristiga skulder		3,1	2,8	-3,8	9,2
Kassaflöde från löpande verksamhet		139,2	156,4	111,5	141,4
Investeringsverksamheten					
Investering i materiella anläggningstillgångar		-152,3	-278,9	-140,3	-205,9
Investering i finansiella anläggningstillgångar		-1,7	-0,6	-1,7	-0,6
Försäljning av materiella anläggningstillgångar		0,4	0,4	0,4	0,4
Försäljning av finansiella anläggningstillgångar		0,0	0,0	0,0	0,0
Investeringsbidrag och övriga investeringsinkomster		2,6	9,6	2,6	9,6
Kassaflöde från investeringar		-151,0	-269,5	-139,0	-196,6
Finansieringsverksamhet					
Nyupptagna lån		15,0	150	15,0	120
Amortering av låneskuld		-0,2	-0,2	0,0	0,0
Ökning (+) minskning (-) av långfristig skuld		4,4	-1,2	4,4	-1,2
Kassaflöde från finansieringsverksamhet		19,2	148,5	19,4	118,8
Årets kassaflöde		7,5	35,4	-8,2	63,6
Likvida medel vid årets början		138,2	102,8	113,5	49,8
Likvida medel vid årets slut		145,7	138,2	105,3	113,5

Särredovisning av VA-verksamhet

Redovisningsprinciper för VA-verksamheten

VA-verksamhetens resultat redovisas sedan 2018 som skuld-/fordringsförhållande mellan kommunen och VA-kollektivet. Överskott i verksamheten skuldförs mot VA-kollektivet för att möjliggöra sänkning av avgiftsuttaget medan underskott redovisas som fordran mot VA-kollektivet. Över- och underskott ska regleras mot VA-kollektivet inom en treårsperiod.

Resultaträkning

mnkr	Not	2021	2020
Verksamhetens intäkter		33,7	28,4
Verksamhetens kostnader		-28,2	-24,9
Avskrivningar		-4,0	-3,5
Resultat före finansiella poster		1,5	0,0
Finansiella intäkter		0,1	0,1
Finansiella kostnader		-1,1	-1,3
Resultat efter finansiella poster		0,5	-1,2

Balansräkning

mnkr	Not	2021	2020
Tillgångar			
Anläggningstillgångar			
Immateriella anläggningstillgångar		3,1	2,6
Materiella anläggningstillgångar		107,7	88,8
Summa anläggningstillgångar		110,8	91,4
Omsättningstillgångar			
Omsättningstillgångar		9,4	28,1
Summa omsättningstillgångar		9,4	28,1
Summa tillgångar		120,2	119,4
Eget kapital, avsättningar och skulder			
Långfristiga skulder			
Förutbetalda anläggningsavgifter		12,0	8,1
VA:s andel av långfristig skuld		105,5	112,3
Summa långfristiga skulder		117,0	120,4
Kortfristiga skulder			
Skuld till abonnentkollektivet		-0,7	-1,2
Övriga kortfristiga skulder		3,9	0,2
Summa kortfristiga skulder		3,1	-1,0
Summa eget kapital, avsättningar och skulder		120,2	119,4

Noter

Not 1 redovisningsprinciper

Årsredovisningen är upprättad i enlighet med Lag (2018:597) om kommunal bokföring och redovisning samt Rådet för kommunal redovisnings (RKR) rekommendationer. Särredovisning har upprättats för VA-verksamhet i enlighet med Lag (2006:412) om allmänna vattentjänster.

Kommunkoncern och sammanställda räkenskaper

Kommunkoncernen består av följande kommunala koncernföretag (ägarandel):

- Kommunala bostadsbolaget, Treklövern bostads AB (100 %)
- Norra Åsbo Renhållnings AB, Nårab (50 %)
- Ängelholm Helsingborgs Flygplats Holding AB (2,86 %)
- Söderåsens miljöförbund

Kommunkoncernens sammansättning är oförändrad mot föregående räkenskapsår. Sammanställda räkenskaper har upprättats enligt förvärvsmetoden med proportionell konsolidering. Interna mellanhavande mellan kommunen och bolagen har eliminerats. Norra Åsbo renhållning AB samt Treklövern bostads AB ingår i de sammanställda räkenskaperna, övriga koncernbolag har obetydlig inverkan på kommunens omsättning och balansomslutning.

Värderings- och omräkningsprinciper

Anläggningstillgångar

Utvecklingsarbete och immateriella rättigheter av väsentligt värde, som medför framtida ekonomiska fördelar för kommunen, redovisas som immateriell tillgång. Immateriella anläggningstillgångar är upptagna till anskaffningsvärdet minskat med eventuell av- och nedskrivning.

Materiella anläggningstillgångar är upptagna till anskaffningsvärde minskat med avskrivning och eventuell nedskrivning. Avskrivning sker linjärt för samtliga anläggningstillgångar som är utsatta för värdeminskning. Materiella anläggningstillgångar som har betydande komponenter med väsentlig skillnad i nyttjandeperiod komponentindelas och skrivs av per komponent.

En nedskrivningsprövning görs av de anläggningstillgångar som på balansdagen har indikatorer på ett lägre värde än vad kommunen har som bokfört värde.

Korttidsinventarier med en ekonomisk livslängd om max tre år och inventarier av mindre värde under ett prisbasbelopp, exempelvis datorer och mobiltelefoner, kostnadsförs direkt.

Omsättningstillgångar

Kundfordringar och övriga kortfristiga fordringar är upptagna till det belopp varmed de beräknas inflyta. Exploateringsverksamheten avser att iordningställa råmark för industri- och bostadsområden som kommunen inom de närmaste åren beräknar att sälja. Exploateringsverksamheten redovisas brutto som omsättningstillgång.

Leasing

Samtliga hyres- och leasingavtal har klassificerats som operationella. För avtal med ett värde understigande ett prisbasbelopp och en avtalstid som understiger tre år kostnadsförs leasingavgifterna linjärt.

Skulder och avsättningar

Anslutningsavgifter till VA-verksamheten intäktsförs direkt med 10 % och resterande 90 % redovisas som förutbetalad intäkt och periodiseras efter bedömd nyttjandeperiod i enlighet med beslut, KS 2006-06-07 §105.

Pensionskulden för samtliga personalkategorier bokförs enligt den så kallade blandmodellen. Nyintjänade pensionsförmåner från och med 1998 bokförs som avsättning i balansräkningen samt redovisas under verksamhetens kostnader i resultaträkningen. Förpliktelse för pensionsförmåner som intjänats före 1998 redovisas som ansvarsförbindelse. Förpliktelser för pensionsåtagande för anställda i kommunen är beräknade enligt RIPS21. Rätt till visstidspension för politiker redovisas som avsättning först när det är aktuellt att betala ut dem. Avtal som inte lösts ut redovisas som ansvarsförbindelse.

Redovisningsprinciper i driftredovisningen

Löner har belastats med ett personalomkostnadspålägg om 40,15 % som inkluderar sociala avgifter och pensionskostnader.

Materiella och immateriella anläggningstillgångar belastas med verklig avskrivningskostnad samt en internränta på 1,4 % för årets genomsnittliga kapitalbindning.

Internhyror, måltids- och lokalvårdskostnader debiteras respektive verksamhet med självkostnad.

Gemensam central administration som kommunledning, ekonomiavdelning, HR-avdelning, företagshälsovård, IT-kostnad samt kommunikationsavdelning fördelas endast ut till de avgiftsfinansierade verksamheterna för att få en korrekt debiteringsmodell.

Väsentliga principer för ekonomistyrning

I kommunens *driftredovisning* ska intäkter och kostnader spegla respektive nämnds och verksamhets ekonomiska relationer till sin omvärld där övriga nämnder och verksamheter är en del av den omvärlden. Det innebär att nämndernas driftredovisning till skillnad från kommunens resultaträkning även innehåller kommuninterna poster som köp och försäljning mellan nämnder och verksamheter, hyreskostnad, städkostnad, måltidskostnad och IT-kostnad. I nämndernas driftkostnad ingår även personalomkostnadspålägg samt kapitalkostnader i form av avskrivningar och internränta enligt skrivna redovisningsprinciper.

I driftredovisningen redovisas även finansförvaltningen där skatteintäkter, generella statsbidrag och utjämnung, finansiella intäkter och kostnader samt extraordinära poster finns. Nettokostnaden i driftredovisningen är därför samma som resultat efter finansiella poster i resultaträkningen.

Kommunens *investeringsredovisning* är uppbyggd för att kunna visa hur de gemensamma medlen planeras och faktiskt används i de kommunala verksamheterna. Fullmäktige tilldelar nämnderna anslag som i de flesta fall binds på varje enskilt investeringsprojekt. Fullmäktige tilldelar också nämnderna ramanslag för vissa investeringstyper, till exempel reinvesteringar. Dessa ramar fördelar respektive nämnd i sin internbudget efter behov. Investeringsredovisningens utgifter består av kommunexterna utgifter och utgifter för egen projektanknuten personals timkostnader. Investeringsredovisningen påförs också interna maskinkostnader, beräknade till maskinernas timkostnader.

Rättelse av fel

Kommunen tecknade 2019 ett medfinansieringsavtal med trafikverket för anläggning av en gång- och cykelväg mellan Klippan och Östra Ljungby. I samband med att avtalet tecknades skulle kommunen ha gjort en avsättning i balansräkningen för åtagandet på 13 mnkr. En avsättning har under år 2021 gjorts på 8,3 mnkr, vilket belastat årets resultat. Under år 2019 och 2020 har kommunen betalt 5,2 mnkr och tagit upp det som en tillgång i balansräkningen. I samband med att felet upptäcktes har tillgången utrangerats och belastar årets resultat. Rättelse har gjorts den period felet upptäcktes.

Avvikelse från normgivande organ:

Kommunen redovisar samtliga leasingavtal som operationella vilket är ett avsteg från R5. Avsteget påverkar kommunens balansomslutning då finansiella leasingavtal annars aktiverats som en anläggningstillgång och åtagande att betalda framtida leasingavgifter hade skuldförts. Aktiverade tillgångar hade sedan skrivits av över leasingperioden vilket hade belastat kommunens resultaträkning med avskrivningar och ränta istället för hyra (leasingavgifter).

Not 2 uppskattningar och bedömningar

För avsättning där tidpunkt för betalning bedöms få väsentlig påverkan på avsättningens storlek, nuvärdesberäknas avsättningen. Diskonteringsräntan är samma som kommunen erhåller vid tecknande av lån för motsvarande tidsperiod, under förutsättning att avtalet inte reglerar annat.

Uppskattningar och bedömningar som ligger till grund för de finansiella rapporterna

Klippan kommun skrev under år 2020 avtal med Trafikverket för medfinansiering av en gångbro över spårområdet i anslutning till Klippan järnvägsstation. Kostnaden för Klippan kommun bedöms i avtalet uppgå till mellan 78-87 mnkr där avsättning gjorts med 87 mnkr. Projektet är planerat att som tidigast starta år 2025 varför tidpunkt för betalning bedöms få väsentlig påverkan på den slutliga kostnaden. Nuvärdesberäkning har gjorts under år 2021 där 3,9 mnkr belastar resultaträkningen som en jämförelsestörande kostnad.

År 2019 tecknades avtal med Trafikverket om medfinansiering av en gång- och cykelväg mellan Klippan och Östra Ljungby. Kostnaden för projektet uppskattas enligt avtalet till mellan 23-26 mnkr där kommunen medfinansierar 50 %. Arbetet påbörjades under 2019 och har fram till 2021 balansförts som ett investeringsbidrag. Beslut togs under 2021 att kommunen istället ska göra en avsättning och tidigare balanserade utgifter har kostnadsförts. Kvarvarande belopp enligt kostnadsuppskattningen i avtalet har nuvärdesberäknats enligt KPI och en avsättning har gjorts om 8,3 mnkr. Total kostnad för medfinansieringen uppgår till 13,5 mnkr.

Jämförelsestörande poster är resultat av händelser eller transaktioner som inte är extraordinära, men som är viktiga att uppmärksamma vid jämförelser med andra perioder. För 2020 bedöms de jämförelsestörande posterna uppgå till 93,3 mnkr och utgörs i huvudsak av kostnader för medfinansieringsavtal tecknat med Trafikverket 2020 om 87 mnkr. Jämförelsestörande poster i övrigt är relaterade till större exploateringar. För 2021 utgörs posterna av nedskrivningar 7,6 mnkr, utrangeringar 8,1 mnkr, avsättningar 18,2 mnkr samt kostnad för sålda exploateringsfastigheter 5,5 mnkr. Nedskrivningar har gjorts på industrispåret, beslut om att sluta underhålla spåret ligger för beredning, beslutet fattas i samband med årsredovisningen (3,1 mnkr), Badvägen 11 där beslut fattats om att flytta LSS-verksamheten och aktiverade anpassningar i fastigheten som inte längre brukas (1,7 mnkr) samt Pilagården i Östra Ljungby där byggnaderna är beslutade att rivas (3 mnkr). Samtliga nedskrivningar bedöms vara i linje med normeringen inom området.

Not 3-11 resulträkningens noter

Not 3 verksamhetens intäkter

mnkr	Koncernen 2021	Koncernen 2020	Kommunen 2021	Kommunen 2020
Försäljningsintäkter	27,1	24,7	13,2	15,5
Taxor och avgifter	93,4	91,5	73,5	71,5
Hyror och arrenden	94,4	89,1	18,4	18,7
Bidrag och kostnadsersättningar från staten	109,4	124,1	109,4	124,1
Övriga bidrag	9,4	5,1	9,4	5,1
Försäljning av verksamhet	113,7	107,6	113,7	107,6
Övriga intäkter	5,2	6,2	5,1	5,5
Summa	452,6	448,3	342,7	348,0

Not 4 jämförelsestörande intäkter

mnkr	Koncernen 2021	Koncernen 2020	Kommunen 2021	Kommunen 2020
Exploateringsförsäljningar	7,0	12,5	7,0	12,5
Summa	7,0	12,5	7,0	12,5

Not 5 verksamhetens kostnader

mnkr	Koncernen 2021	Koncernen 2020	Kommunen 2021	Kommunen 2020
Personalkostnader	-860,0	-841,3	-843,5	-826,3
Lämnade bidrag	-38,6	-39,4	-38,6	-39,4
Köp av verksamhet	-171,9	-161,2	-171,9	-161,2
Entreprenader, lokalhyror inklusive fastighetskötsel	-40,2	-42,3	-49,3	-50,9
Bränsle, energi och vatten	-37,3	-32,6	-24,8	-22,0
Inköp av material och varor	-58,5	-59,2	-57,9	-58,9
Inköp av tjänster	-78,0	-61,0	-48,8	-38,8
Bolagsskatt	-1,1	-1,4	-0,0	-0,0
Övriga kostnader	-114,5	-114,9	-85,2	-81,9
Summa	-1 399,9	-1 353,4	-1 320,0	-1 280,5

Not 6 jämförelsestörande kostnader

mnkr	Koncernen 2021	Koncernen 2020	Kommunen 2021	Kommunen 2020
Nedskrivningar	-7,6	-0,0	-7,6	-0,0
Utrangeringar	-8,1	-0,0	-8,1	-0,0
Medfinansiering infrastruktur	-17,4	-87,0	-17,4	-87,0
Kostnad sålda exploateringsfastigheter	-5,5	-6,3	-5,5	-6,3
Avsättning lakvatten och deponi	-4,7	-0,0	-0,0	-0,0
Summa	-43,3	-93,3	-38,6	-93,3

Under 2021 har nedskrivningar gjorts av industrispåret, Badvägen 11 samt Pilagården i Östra Ljungby där byggnader är beslutade att rivas. Utrangeringar gjordes på renoverade delar av Snyggatorpskolan, utbytt vägbelysning, gammal IT-infrastruktur på Bofinkensolan, delar av fastigheten Åbyhem som är under ombyggnation samt det gamla taket på Rickmångården som bytts ut.

Not 7 avskrivningar

mnkr	Koncernen 2021	Koncernen 2020	Kommunen 2021	Kommunen 2020
Immateriella tillgångar	-0,2	-0,1	-0,2	-0,1
Byggnader, anläggningar och övrig fast egendom	-62,8	-48,6	-45,3	-36,4
Maskiner och inventarier	-13,1	-9,1	-10,6	-6,6
Summa	-76,0	-57,7	-56,0	-43,1

Not 8 skatteintäkter

mnkr	Koncernen 2021	Koncernen 2020	Kommunen 2021	Kommunen 2020
Preliminära skatteintäkter	713,8	707,9	713,8	707,9
Preliminär slutavräkning innevarande år	20,2	-12,7	20,2	-12,7
Slutavräkningsdifferens föregående år	2,9	-4,3	2,9	-4,3
Summa	737,0	690,9	737,0	690,9

Not 9 generella statsbidrag och utjämning

mnkr	Koncernen 2021	Koncernen 2020	Kommunen 2021	Kommunen 2020
Inkomstutjämningsbidrag	258,9	266,0	258,9	266,0
Kommunal fastighetsavgift	41,2	36,2	41,2	36,2
Bidrag LSS-utjämning	6,4	11,8	6,4	11,8
Kostnadsutjämningsbidrag	7,2	6,5	7,2	6,5
Regleringsbidrag	52,6	18,2	52,6	18,2
Övriga bidrag från staten	9,8	39,7	9,8	39,7
Summa	376,1	378,5	376,1	378,5

Not 10 finansiella intäkter

mnkr	Koncernen 2021	Koncernen 2020	Kommunen 2021	Kommunen 2020
Utdelning/aktier	1,6	0,5	3,1	2,0
- varav Kommuninvest överskottsutdelning	1,6	0,5	0,0	0,5
Övriga finansiella intäkter	0,5	0,4	1,2	1,1
- varav borgensintäkter	0,0	0,0	0,9	0,8
- varav KPA pensionsförsäkring	0,3	0,2	0,3	0,2
Summa	2,1	0,9	4,3	3,1

Not 11 finansiella kostnader

mnkr	Koncernen 2021	Koncernen 2020	Kommunen 2021	Kommunen 2020
Räntor långfristiga lån	-3,7	-3,7	-0,9	-0,9
Räntor pensionsskuld	-0,2	-0,4	-0,2	-0,4
Räntor övriga	-1,0	-0,4	-1,0	-0,4
Summa	-4,9	-4,5	-2,1	-1,7

Not 12-26 balansräkningens noter

Not 12 immateriella tillgångar

mnkr	Koncernen 2021	Koncernen 2020	Kommunen 2021	Kommunen 2020
Immateriella tillgångar VA-verksamhet	3,1	2,6	3,1	2,6
Immateriella tillgångar övrigt	3,9	0,2	3,9	0,2
Summa	7,0	2,8	7,0	2,8
Akkumulerade anskaffningsvärden	7,4	7,3	7,4	7,3
Årets nyinvesteringar	3,0	0,1	3,0	0,1
Omklassificeringar	1,4	0,0	1,4	0,0
Akkumulerade avskrivningar	-4,6	-4,5	-4,6	-4,5
Akkumulerade nedskrivningar	0,0	0,0	0,0	0,0
Årets utrangeringar	-0,1	0,0	-0,1	0,0
Årets avskrivningar	-0,2	-0,1	-0,2	-0,1
Summa	7,0	2,8	7,0	2,8

Not 13 mark, byggnader och tekniska anläggningar

mnkr	Koncernen 2021	Koncernen 2020	Kommunen 2021	Kommunen 2020
Ingående anskaffningsvärden	1 883,8	1 760,1	1 248,0	1 242,0
Årets anskaffningar	53,1	76,0	48,9	76,0
Försäljningar	0,0	-0,9	0,0	-0,9
Utrangeringar	-30,2	-1,2	-30,1	-1,2
Omklassificeringar	194,8	49,8	193,9	-68,0
Utgående anskaffningsvärde	2 101,5	1 883,8	1 460,7	1 248,0
Ingående avskrivningar	-689,8	-641,8	-521,0	-484,9
Försäljningar	0,0	0,0	0,0	0,0
Utrangeringar	19,3	0,4	19,3	0,4
Omklassificeringar	0,0	0,0	0,0	0,0
Årets avskrivningar	-62,8	-48,4	-45,3	-36,4
Utgående ack avskrivningar	-733,3	-689,8	-547,0	-521,0
Ingående ack nedskrivningar	-36,4	-36,4	-18,6	-18,6
Försäljningar	0,0	0,0	0,0	0,0
Utrangeringar	0,0	0,0	0,0	0,0
Årets nedskrivningar/återföringar	-7,8	0,0	-7,8	0,0
Utgående ack nedskrivningar	-44,2	-36,4	-26,4	-18,6
Utgående redovisat värde	1 324,0	1 157,6	887,3	708,4
Bedömd genomsnittlig nyttjandeperiod	32,2	35,7	30,7	30,1

Not 14 maskiner och inventarier

mnkr	Koncernen 2021	Koncernen 2020	Kommunen 2021	Kommunen 2020
Ingående anskaffningsvärden	184,8	159,1	128,9	105,7
Årets anskaffningar	25,8	24,8	24,3	24,1
Försäljningar	-1,0	-0,4	-1,0	-0,4
Utrangeringar	-2,1	-0,4	-0,4	-0,4
Omklassificeringar	0,1	1,7	0,1	0,0
Utgående anskaffningsvärde	207,6	184,8	151,9	128,9
Ingående avskrivningar	-120,9	-112,1	-74,7	-68,3
Försäljningar	0,7	0,1	0,7	0,1
Utrangeringar	2,0	0,2	0,3	0,2
Omklassificeringar	0,0	0,0	0,0	0,0
Årets avskrivningar	-13,0	-9,1	-10,5	-6,6
Utgående ack avskrivningar	-131,2	-120,9	-84,2	-74,7
Ingående ack nedskrivningar	0,0	0,0	0,0	0,0
Försäljningar	0,0	0,0	0,0	0,0
Utrangeringar	0,0	0,0	0,0	0,0
Årets nedskrivningar/återföringar	0,0	0,0	0,0	0,0
Utgående ack nedskrivningar	0,0	0,0	0,0	0,0
Utgående redovisat värde	76,4	63,8	67,7	54,2
Bedömd genomsnittlig nyttjandeperiod	5,7	5,7	7,2	7,0

Not 15 finansiella anläggningstillgångar

mnkr	Koncernen 2021	Koncernen 2020	Kommunen 2021	Kommunen 2020
Aktier och andelar	18,3	17,2	19,1	18,0
Bostadsrätter	0,0	0,0	0,0	0,0
Summa	18,3	17,2	19,1	18,0

Not 16 exploateringsverksamhet

mnkr	Koncernen 2021	Koncernen 2020	Kommunen 2021	Kommunen 2020
Ingående värde	12,2	13,1	12,2	13,1
Omklassificering av mark	3,8	0,9	3,8	0,9
Årets utgifter	12,3	4,5	12,3	4,5
Årets inkomster	-5,7	-12,5	-5,7	-12,5
Avslutad exploatering	1,4	6,2	1,4	6,2
Summa	24,0	12,2	24,0	12,2

Not 17 pågående projekt

mnkr	Koncernen 2021	Koncernen 2020	Kommunen 2021	Kommunen 2020
Ingående redovisat värde	186,5	60,1	180,9	7,2
Årets anskaffningar	70,3	179,4	64,1	105,7
Utrangeringar	-3,8	-1,4	-2,8	0,0
Omklassificeringar	-196,8	-51,5	-196,4	68,0
Summa	56,1	186,5	45,8	180,9

Not 18 kortfristiga fordringar

mnkr	Koncernen 2021	Koncernen 2020	Kommunen 2021	Kommunen 2020
Kundfordringar	17,9	17,3	17,4	15,6
Statsbidragsfordringar	4,1	3,9	4,1	3,9
Skattefordringar	15,1	12,2	12,4	10,7
Övriga kortfristiga fordringar	1,6	1,7	0,3	0,4
Förutbetalda kostnader och upplupna intäkter	76,7	61,1	74,6	61,0
Summa	115,5	96,2	108,8	91,6

Not 19 kassa och bank

mnkr	Koncernen 2021	Koncernen 2020	Kommunen 2021	Kommunen 2020
Bank	145,1	137,3	104,8	112,6
Plusgiro med mera	0,6	0,9	0,5	0,9
Summa	145,7	138,2	105,3	113,5

Not 20 eget kapital

mnkr	Koncernen 2021	Koncernen 2020	Kommunen 2021	Kommunen 2020
Eget kapital	622,9	639,4	525,3	549,6
Resultatutjämningsreserv	38,8	0,0	38,8	0,0
Årets resultat	50,7	22,3	50,3	14,5
Summa	712,4	661,7	614,4	564,1

Not 21 pensionsavsättningar

mnkr	Koncernen 2021	Koncernen 2020	Kommunen 2021	Kommunen 2020
Ingående avsättning till pensioner inkl löneskatt	14,4	14,1	14,4	14,1
Nyintjänad pension, varav	0,5	2,4	0,5	2,4
- förmånsbestämd ålderspension	0,0	0,0	0,0	0,0
- särskild avtalspension	0,0	0,0	0,0	0,0
- efterlevandepension	0,0	0,0	0,0	0,0
- övrigt	0,5	2,4	0,5	2,4
Årets utbetalningar	-0,8	-0,9	-0,8	-0,9
Ränte- o basbeloppsuppräknig	0,2	0,4	0,2	0,4
Överfört till ordinarie beräkning, politiker	0,0	-2,3	0,0	-2,3
Ändring av försäkringstekniska grunder	0,6	0,0	0,6	0,0
Övrig post	0,9	0,6	0,9	0,6
Minskning av avsättning genom tecknande av försäkring/överföring till stiftelse	0,0	0,0	0,0	0,0
Ökning/minskning av avsättning med anledning av värdeförändring på stiftelsens tillgångar	0,0	0,0	0,0	0,0
Förändring löneskatt	0,3	0,1	0,3	0,1
Summa avsatt till pensioner inklusive löneskatt	16,2	14,4	16,2	14,4

Not 22 övriga avsättningar

mnkr	Koncernen 2021	Koncernen 2020	Kommunen 2021	Kommunen 2020
Avsatt bidrag till infrastruktur				
Redovisat värde vid årets början	87,0	0,0	87,0	0,0
Nya avsättningar	8,3	87,0	8,3	87,0
lanspråkstagna avsättningar	0,0	0,0	0,0	0,0
Förändring nuvärde	3,9	0,0	3,9	0,0
Utgående avsättning	99,2	87,0	99,2	87,0
Avsatt lakvatten och återställande av deponi				
Redovisat värde vid årets början	24,0	24,1	0,0	0,0
Nya avsättningar	4,7	0,0	0,0	0,0
lanspråkstagna avsättningar	0,0	0,0	0,0	0,0
Förändring nuvärde	0,0	0,0	0,0	0,0
Utgående avsättning	28,7	24,0	0,0	0,0
Övriga avsättningar				
Redovisat värde vid årets början	6,3	16,5	2,5	13,2
Nya avsättningar	0,2	0,8	0,1	0,0
lanspråkstagna avsättningar	-1,4	-10,7	-1,4	-10,7
Förändring nuvärde	0,0	0,0	0,0	0,0
Utgående avsättning	5,1	6,6	1,2	2,5
Summa	133,1	117,7	100,4	89,5

Not 23 långfristiga skulder

mnkr	Koncernen 2021	Koncernen 2020	Kommunen 2021	Kommunen 2020
Långfristiga banklån	607,1	592,0	264,0	249,0
Förutbetalda intäkter anläggning/anslutningsavgifter	12,0	8,1	12,0	8,1
Förutbetalda intäkter Investeringsbidrag	11,4	9,0	11,4	9,0
- återstående antal år (snitt)	27 år	27 år	27 år	27 år
Skuld VA-kollektivet	-0,7	-1,2	-0,7	-1,2
Summa förutbetalda intäkter	22,7	15,9	23,4	15,9
Summa långfristiga skulder	629,7	607,9	286,6	264,9
Uppgifter om lån i banker*:				
Genomsnittlig ränta (%)	0,6 %	0,6 %	0,4 %	0,4 %
Genomsnittlig räntebindningstid (år)	3,3	2,8	1,6	2,4
Lån som förfaller inom				
1 år	124,0	174,0	104,0	120,0
2-3 år	171,1	256,0	160,0	129,0
4-5 år	134,0	162,0	0,0	0,0
5-10 år	178,0	0,0	0,0	0,0
Över 10 år	0,0	0,0	0,0	0,0

Not 24 övriga kortfristiga skulder

mnkr	Koncernen 2021	Koncernen 2020	Kommunen 2021	Kommunen 2020
Kortfristiga skulder till banker och kreditinstitut	0,1	0,3	0,0	0,0
Moms och punktskatter	2,2	3,0	1,2	3,0
Personalens skatter, avgifter och avdrag	26,8	30,0	26,2	29,4
Semesterskuld	53,0	47,4	52,0	47,0
Avgiftsbestämd ålderspension	24,5	24,6	24,5	24,6
Särskild löneskatt pensioner	7,8	7,3	7,3	7,3
Kommunalskatteskulder	9,8	24,6	9,8	24,6
Upplupna kostnader och förutbetalda intäkter	28,6	26,5	25,8	16,3
Övriga kortfristiga skulder	40,7	41,6	31,5	39,5
Summa	193,5	205,3	178,4	191,7

Not 25 panter och därmed jämförliga säkerheter

mnkr	Koncernen 2021	Koncernen 2020	Kommunen 2021	Kommunen 2020
Fastighetsinteckningar	26,2	78,3	0,0	0,0
Borgensåtagande				
Treklövern bostads AB	0,0	0,0	322,0	322,0
Norra Åsbo renhållnings AB	0,0	0,0	28,4	28,4
Ängelholm Helsingborgs flygplats holding AB	0,6	0,2	0,6	0,2
Medelpunkten AB	2,2	2,2	2,2	2,2
Summa	29,0	80,7	353,3	352,8

Not 26 pensionsförpliktelser

mnkr	Koncernen 2021	Koncernen 2020	Kommunen 2021	Kommunen 2020
Ingående ansvarsförbindelser för pensioner inklusive löneskatt	279,9	285,1	279,9	285,1
Ränte- och basbeloppsuppräknig	3,9	6,9	3,9	6,9
Ändring av försäkringstekniska grunder	7,0	0,0	7,0	0,0
Pension till efterlevande	0,0	0,0	0,0	0,0
Årets utbetalningar	-15,1	-15,2	-15,1	-15,2
Övrig post	-0,5	4,2	-0,5	4,2
Nyintjänande	-0,1	-0,1	-0,1	-0,1
Minskning av ansvarsförbindelse genom tecknande av försäkring/överföring till stiftelse	0,0	0,0	0,0	0,0
Ökning/minskning av ansvarsförbindelse med anledning av värdeförändring på stiftelsens tillgångar	0,0	0,0	0,0	0,0
Förändring löneskatt	-1,2	-1,0	-1,2	-1,0
Utgående ansvarsförbindelse för pensioner inklusive löneskatt	274,0	279,9	274,0	279,9
Övriga upplysningar om pensioner				
Antal visstidsförordnanden:				
Politiker, antal	2	2	2	2
Tjänstemän, antal	0	0	0	0
Aktualiseringsgrad	97 %	97 %	97 %	97 %

Not 27 kassaflödesanalysens noter

Not 27 justering för ej likvidpåverkande poster

mnkr	Koncernen 2021	Koncernen 2020	Kommunen 2021	Kommunen 2020
Justering för avskrivning	76,0	57,7	56,0	43,1
Justering för pensionsavsättning	1,8	0,3	1,8	0,3
Justering övriga avsättningar och ej likvidpåverkande poster	15,5	76,9	13,4	76,3
Justering och ändrad skattesats uppskjuten skatt	0,0	0,0	0,0	0,0
Justering realisationsvinst/-förlust/nedskrivning	19,4	0,8	18,9	0,8
- varav realisationsvinst/-förlust	-0,4	-0,3	-0,4	-0,3
- varav nedskrivningar	8,3	-	8,2	-
- varav utrangeringar	11,5	1,1	11,1	1,1
Justering omklassificering mark	0,0	0,9	0,0	0,9
Summa	112,7	136,6	90,1	121,3

Not 28-30 övriga notupplysningar

Not 28 leasing

mnkr	Koncernen 2021	Koncernen 2020	Kommunen 2021	Kommunen 2020
Framtida minimileaseavgifter förfaller enligt följande:				
Operationell leasing maskiner och inventarier				
Inom 1 år	13,2	14,3	13,2	14,3
Senare än 1 år men inom 5 år	5,9	7,5	5,9	7,5
Senare än 5 år	0,0	0,0	0,0	0,0
Summa	19,1	21,8	19,1	21,8
Operationell leasing avseende lokaler				
Inom 1 år	13,8	14,6	13,8	14,6
Senare än 1 år men inom 5 år	49,3	19,5	49,3	19,5
Senare än 5 år	0,9	10,5	0,9	10,5
Summa	64,0	44,6	64,0	44,6

Not 29 upplysning kostnader för räkenskapsrevision

mnkr	Koncernen 2021	Koncernen 2020	Kommunen 2021	Kommunen 2020
Kostnad för räkenskapsrevision				
Sakkunnigt biträde	0,4	0,3	0,2	0,2
Förtroendevalda	0,0	0,0	0,0	0,0
Total kostnad för räkenskapsrevision	0,4	0,3	0,2	0,2
Kostnad för övrig revision				
Sakkunnigt biträde	0,8	0,4	0,8	0,4
Förtroendevalda	0,1	0,2	0,1	0,2
Total kostnad för övrig revision	0,9	0,6	0,9	0,6
Summa	1,3	0,9	1,1	0,8

Not 30 koncerninterna mellanhavanden

mnkr	Ägartillskott		Koncernbidrag		Utdelning	
	Givna	Mottagna	Givna	Mottagna	Givna	Mottagna
Klippans kommun						1,5
Treklövern					1,5	
NÅRAB						
Summa					1,5	1,5
	Försäljning		Lån		Borgen	
	Köpare	Säljare	Givare	Mottagare	Givare	Mottagare
Klippans kommun	10,0	3,8			350,4	
Treklövern	4,8	8,3				322,0
NÅRAB	0,7	3,4				28,4
Summa	15,5	15,5			350,4	350,4

Drift- och investeringsredovisning

Om kommunens drift- och investeringsredovisning

Kommunfullmäktige beslutar i kommunfullmäktige-budgeten om fördelning av nettokostnadsram per nämnd samt investeringsanslag per projekt. Nämnderna och kommunstyrelsen beslutar i internbudgeten om fördelning av nettokostnadsram per verksamhetsområde, avdelning och enhet.

Omfördelningar under året mellan ramområden i driftbudgeten ska beslutas av nämnd eller styrelse och anmälas till kommunstyrelsen. Omfördelningar mellan investeringsprojekt, samt reviderade budgetbelopp i förhållande till fastställd investeringsbudget med en beloppsgräns om högst 5 mnkr per projekt, beslutas av kommunstyrelsen under innevarande år. Överstiger omfördelningen 5 mnkr per projekt fattas beslut av kommunfullmäktige. Nyttillkomna investeringar ska beslutas av kommunfullmäktige.

Ny verksamhet får ej startas inom anslagsnivåns ekonomiska ram utan att detta redovisats och godkänts av kommunstyrelsen.

Om nämnd vid årsskifte har överskott eller underskott i sin redovisning jämfört med budget gäller följande: Huruvida över- eller underskott ska följa med till nästkommande år är en politisk bedömning och bestäms i samband med beslut om kompletteringsbudget, vilket sker i april månad. Nämnd eller förvaltning ska få besked av ekonomiavdelningen före februari månads utgång om det förslag som föreligger. I dialogerna ska påverkansmöjlighet beaktas som en avgörande faktor, liksom kommunens totala resultat och kommunens status vad avser "God ekonomisk hushållning". Anslagen till förfogande tas inte med i hanteringen av över- och underskott. Underskott som har förts över till nästkommande år ska täckas under året genom effektivisering och rationalisering eller genom inskränkning, nedläggning eller kvalitetssänkning av verksamheten. Kvarstår underskott vid årets slut ska en översyn av verksamhet och organisation göras, samt nämndens ansvar och chefsfrågan prövas.

Nämndernas och finansförvaltningens resultat

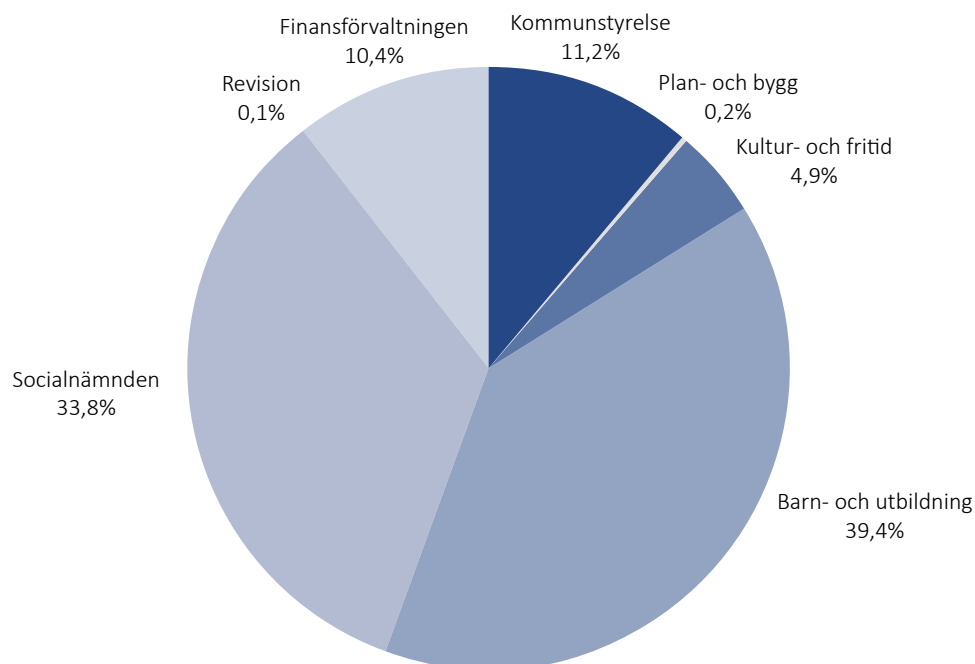
Utfall per resultatområde

mnkr	Budget 2021	Varav förändr 2021	Intäkter 2021	Kostnader 2021	Netto 2021	Budget avvik 2021	Intäkter 2020	Kostnader 2020
Kommunstyrelse	-127,6	-3,0	271,4	-397,7	-126,3	1,3	255,2	-361,9
Plan- och byggnämnd	-3,8	-0,6	4,2	-6,1	-2,0	1,8	2,8	-4,9
Kultur- och fritidsnämnd	-55,9	-1,7	9,6	-65,0	-55,3	0,6	8,7	-62,8
Barn- och utbildningsnämnd	-446,8	-2,3	549,8	-994,1	-444,3	2,6	513,0	-948,1
Socialnämnd	-383,0	-18,3	127,8	-509,0	-381,1	1,8	131,1	-501,2
Revision	-1,2	0,0	0,0	-1,1	-1,1	0,1	0,0	-0,8
Finansförvaltning	1 040,2	37,8	1 183,7	-123,3	1 060,4	20,2	1 157,7	-174,4
Totalt	22,0	11,8	2 146,5	-2 096,2	50,3	28,3	2 068,5	-2 054,1
<i>Varav interna poster</i>	-	-	-679,5	679,5	0,0	-	-621,1	621,1
<i>Varav avskrivningar, skatteintäkter, generella statsbidrag samt finansiella intäkter och kostnader</i>	-1 022,7	-	-1 117,3	62,0	-1 053,3	-	-1 068,8	59,1
Verksamhetens intäkter och kostnader	-1 000,7	-	349,7	-1 354,8	-1 003,0	-	360,6	-1 373,8

mnkr	Budget 210101	Januari	April	Maj	Juni	Augusti	Oktober	December	Budget 211231
Kommunstyrelse	124,6	1,6	1,4	0,9	0,0	0,0	0,4	-0,5	128,5
Plan- och byggnämnd	3,2	0,1	0,4	0,1	0,0	0,0	0,0	0,0	3,8
Kultur- och fritidsnämnd	54,2	0,5	0,2	0,4	0,0	0,0	0,0	0,5	55,8
Barn- och utbildnings- nämnd	444,5	5,8	-2,7	4,2	1,1	0,0	6,1	0,0	459,0
Socialnämnd	364,7	5,2	7,7	4,4	1,0	0,0	0,0	0,0	383,0
Revision	1,1	0,0	0,0	0,0	0,0	0,0	0,0	0,0	1,1
Summa nämnder	992,2	13,2	7,0	10,1	2,1	0,0	6,5	0,0	1 031,0
Finansförvaltning	-1 002,4	-13,1	-18,8	-10,1	-2,1	0,0	-6,5	0,0	-1 053,0
Budgeterat resultat kommunen	-10,2	0,0	-11,8	0,0	0,0	0,0	0,0	0,0	-22,0

Beslut om förändringar i driftbudget under året	
Januari	Löneökningar 2020
April	Kompletteringsbudget 2021
Maj	Löneökning april, höjda arvoden, timlöner och OB
Juni	Engångsbelopp lärare samt justerad arbetstid socialnämnd
Augusti	Ksau§123/21 Ersättning 69 tkr för flytt från lokal, OK Kompassen
Oktober	Demokratipengar och elevvolymmer
December	KS§142/22 Bidrag till renovering av Tornsborg, 200 tkr av föfogandemedel KS. KS§8/22 Bidrag till aktivitetsparken i Östra Ljungby, 320 tkr, från föfogandemedel KS

Hit går Klippanbornas pengar



Nämndernas investeringar

Investeringar per resultatområde

mnkr	Budget 2021	Varav förändr 2021	Investrings- utgift 2021	Investrings- inkomst 2021	Nettoin- vestering 2021	Budget avvik 2021	Investe- ringsutgift 2020	Inves- terings bidrag 2020
Kommunstyrelse	308,8	62,5	-121,2	3,0	-118,2	194,6	-196,6	8,7
varav kommunledningsförvaltning	7,7	0,5	-2,5	0,0	-2,5	5,2	-8,7	0,0
varav teknisk förvaltning	301,1	62,0	-118,7	3,0	-115,7	189,4	-187,9	8,7
- <i>Gatu- och parkavdelning</i>	33,1	12,8	-15,8	0,0	-15,8	17,3	-34,3	3,5
- <i>Fastighetsavdelning</i>	211,4	23,7	-72,8	3,0	-69,8	141,6	-138,3	3,6
- <i>VA-avdelning (avg. finansierad)</i>	45,1	13,9	-28,4	0,0	-28,4	16,7	-15,3	1,6
Kultur- och fritidsnämnd	2,2	0,5	-1,8	0,0	-1,8	0,4	-0,8	0,0
Barn- och utbildningsnämnd	17,9	0,9	-13,7	0,0	-13,7	4,2	-5,0	0,0
Socialnämnd	7,5	5,2	-3,6	0,0	-3,6	3,9	-3,5	0,9
Finansförvaltning	1,7	1,7	-1,7	0,0	-1,7	0,0	-0,7	0,4
Totalt	338,1	70,8	-142,0	3,0	-139,0	203,1	-206,6	10,0

mnkr	Budget 210101	April	December	December	Budget 211231
Kommunstyrelse	246,3	60,4	0,0	2,1	308,8
Varav kommunledningsförvaltning	7,2	2,5	-2,0	0,0	7,7
Varav teknisk förvaltning	239,1	57,9	2,0	2,1	301,1
- <i>Gatu- och parkavdelning</i>	20,3	12,8	0,0	0,0	33,1
- <i>Fastighetsavdelning</i>	187,7	19,6	2,0	2,1	211,4
- <i>VA-avdelning (avg. finansierad)</i>	31,2	13,9	0,0	0,0	45,1
Kultur- och fritidsnämnd	1,7	0,5	0,0	0,0	2,2
Barn- och utbildningsnämnd	17,0	3,0	0,0	-2,1	17,9
Socialnämnd	2,3	5,2	0,0	0,0	7,5
Summa nämnder	267,3	69,1	0,0	0,0	336,4
Finansförvaltning	0,0	1,7	0,0	0,0	1,7
Budgeterat kommunen	267,3	70,8	0,0	0,0	338,1

Beslut om förändringar i investeringsbudget under året

April	Kompletteringsbudget enligt plan.
December	KS §148 Lightning Metropolis, KS §152 Tegel ombyggnad.

Årets nettoinvesteringar uppgick till 139,0 mnkr vilket är 203,1 mnkr lägre än budgeterade 338,1 mnkr. De skattefinansierade investeringarna uppgick till 114,6 mnkr mot budgeterade 293,0 mnkr och de avgiftsfinansierade till 24,4 mnkr mot 45,1 mnkr. Av kompletteringsbudgetens (KB 1) 70,8 mnkr fördelas den största delen 57,9 mnkr till Tekniska förvaltningen.

I huvudsak beror budgetavvikelsen 203,1 mnkr på att planerade investeringar skjutits framåt i tiden samt att budget och betalningsplaner i vissa fall har olika periodicitet. Huvuddelen av de investeringsanslag som inte förbrukats under året avser pågående projekt där budget kommer

föras över till 2022. Större enskilda projekt som fortsätter 2022 är: ny förskola Ljungbyhed, om- och tillbyggnad Ljungbyhedsskolan, Karossen, VA-utbyggnad Skärallid/ Allarp och om- och tillbyggnad av Åbyhem.

Kungsfiskareskolan har färdigställts under året och visar en positiv avvikelse på 17,6 mnkr mot budget. Nämn- da projekt ovanhar tillsammans ett överskott på 138,4 mnkr av kommunens totala överskott på 203,1 mnkr mot budget.

Investeringsprojekten visar i huvudsak inga större negativa budgetavvikelser.

Större avslutade och pågående investeringsprojekt

Investeringsredovisning	Utgifter sedan projektens start			Varav årets investeringar		
	Beslutad totalutgift	Ack utfall	Avvikelse	Budget	Utfall	Avvikelse
Färdigställda projekt						
Kungsfiskareskolan	197,1	-179,5	17,6	42,4	-24,8	17,6
VA Bolestad Industriområde	8,0	-7,1	0,9	6,0	-5,1	0,9
Summa färdigställda projekt	205,1	-186,6	18,5	48,4	-29,9	18,5
Pågående projekt						
Åbyhem (etapp 1)	75,0	-20,3	54,7	46,4	-16,7	29,7
VA utbyggnad Skärlid/Allarp (etapp 1)	34,9	-14,9	20,0	25,8	-11,4	14,4
Ny förskola Ljungbyhed	48,0	-1,5	46,5	24,0	-1,5	22,5
Om- och tillbyggnad Ljungbyhedsskolan	71,0	-1,9	69,1	35,9	-1,8	34,1
Karossen	23,9	-0,4	23,5	20,2	-0,1	20,1
Summa pågående projekt	252,8	-39,0	213,8	152,3	-31,5	120,8

Färdigställda projekt

Kungsfiskareskolan färdigställdes sommaren 2021. Skolan är flexibel vilket innebär att den har möjlighet till 3 parallella F-6 eller 2 parallella med F-9, i dagsläget används den som F-6. Byggnaden som är i 2 plan har eget tillagningskök och idrottshall samt en utemiljö med mycket grönska.

Utbyggnad av vatten- och avloppsledningar till verksamhetsområdet Bolestad har färdigställts. Området ligger norr om E4 och på båda sidor av väg 13 i Östra Ljungby.

Pågående projekt

På Åbyhem görs om- och tillbyggnad av fd. kortvård och hemtjänstens lokaler, som byggs om till 40 boendelägenheter med egna badrum i varje lägenhet. Avvikelsen för Åbyhem beror på att projektet försenats på grund av pandemin.

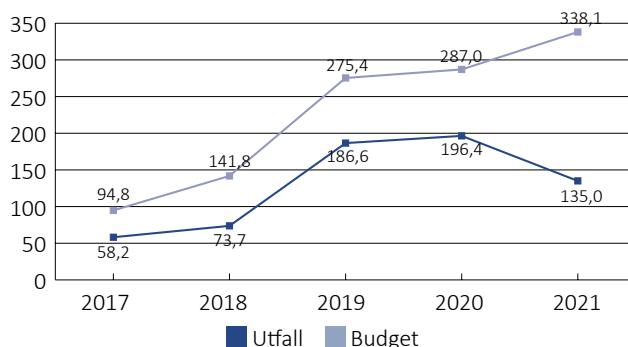
En större utbyggnad av VA-nätet till Allarp, Ibsberga, Skäralid och Ljung pågår för att förse förtätad bebyggelse med kommunalt vatten och avlopp. När projektet är klart kommer dricksvattenkvalitet och miljö att förbättras för berörda områden. Avvikelsen för projektet beror i huvudsak på fördröjningar på grund av arkeologiska undersökningar.

En ny förskola byggs i Ljungbyhed med 8 avdelningar som ersätter tre mindre förskolor, varav två kommunala. Avvikelsen beror framförallt på att detaljplaneläggning tagit längre tid än beräknat.

Ljungbyhedsskolan genomgår om- och tillbyggnad efter en brand 2017. Skolan ska återuppbyggas med 2 parallella i årskurs F-9 och skolans matsal får en publik entré. Avvikelsen beror framförallt på att förutsättningar och dimensionering ändrats under projektets gång vilket även krävt nya beslut.

Till den förvärvade fastigheten Karossen planerar kommunen att flytta VA- samt Gatu- och parkverksamheten när fastigheten anpassats för sitt ändamål.

Nettoinvesteringar



Investeringsbudgeten för 2021 är högre än de senaste åren. Investeringsverksamheten avser framförallt fastighetsinvesteringar i nya skol- och förskolebyggnader samt om- och tillbyggnad av vårdboende. Nettoinvesteringarna avviker mer mot budget än tidigare år, vilket beror på att budget och betalningsplaner har olika periodicitet samt att projekt har flyttats framåt i tiden.

Höstterminen 2021 hälsades elever välkomna till Kungsfiskareskolan, en moderna F-6 skola i centrala Klippan. På skolgården finns flera offentliga konstverk, land annat en fantasifull kungsfiskare skapad av skulptören Peter Johansson.



Nämnder och bolag

Kommunstyrelse

Nämndens verksamhetsberättelse

Ansvarsområde

Kommunstyrelsen är kommunens ledande politiska förvaltningsorgan. Den har ett helhetsansvar för kommunens verksamheter, utveckling och ekonomiska ställning.

Styrelsen ska leda och samordna förvaltningen av kommunens angelägenheter och ha uppsikt över övriga nämnders och eventuella gemensamma nämnders verksamhet (ledningsfunktion). Styrelsen ska också ha uppsikt över kommunal verksamhet som bedrivs i kommunala företag, stiftelser och kommunalförbund.

Styrelsen ska leda kommunens verksamhet genom att utöva en samordnad styrning och leda det arbetet med att ta fram styrdokument för kommunen (styrfunktion).

Styrelsen ska följa de frågor som kan inverka på kommunens utveckling och ekonomiska ställning och fortlöpande i samråd med nämnderna följa upp de fastställda målen och återrapportera till fullmäktige (uppföljningsfunktion).

Kommunstyrelsen ansvarar för att verksamheterna inom kommunledningsförvaltningen och tekniska förvaltningen bedrivs inom tilldelad ram utifrån de krav som lagstiftningen anger samt i enlighet med de riktlinjer och mål som kommunen fastställer

Kommunledningsförvaltningen (KLF) ska bistå kommunstyrelsen i kommunövergripande frågor som rör styrning, ledning, samordning, uppföljning, utveckling, övergripande fysisk planering, bostadsförsörjning och samhällsbyggande, näringslivsutveckling samt finansiella frågor och kommunens ekonomiska ställning. KLF har också ett särskilt ansvar för utveckling och samordning av kommunens hållbarhetsarbete och arbetet med Agenda 2030 samt beredskaps- och trygghetsfrågor.

KLF består av stab, kansliavdelning inklusive upphandlingsenhet, ekonomiavdelning, HR-avdelning, näringslivsavdelning, kommunikationsavdelning som också inkluderar kundtjänst samt IT-organisationen IT4K. I förvaltningen ingår även plan- och byggkontoret som får sin politiska styrning i myndighetsutövning av plan- och byggnämnden. Via avtalssamverkan är Klippan värdkommun för IT4K som servar fem kommuner inom IT-området och en upphandlingsorganisation som servar fyra kommuner. KLF ska även utveckla styrning och stöd med hög kvalitet för den kommunala verksamheten, driva och utveckla kommunens gemensamma kvalitetsarbete, främja och aktivt bidra till kommunens förmåga att möta nya krav från omvärlden med ändamålsenliga arbetsätt, öppenhet, professionalitet, effektiva informationsflöden och tydlig struktur samt aktivt arbeta för ett hållbart samhälle.

Under kommunstyrelsen och inom ramen för kommunledningsförvaltningen hanteras också anslagna medel för valnämnd, i Perstorp lokaliserad gemensam överförmyndarnämnd, Söderåsens miljöförbund och den gemensamma räddningsnämnden för Klippan-Åstorp.

Tekniska förvaltningen ansvarar övergripande för drift och utveckling av kommunens infrastruktur i form av gator, vägar, grönytor, vatten- och avloppsanläggning samt kommunens fastigheter. Tekniska förvaltningen ansvarar även för kommunens fordon, del av vaktmästeri, måltid och lokalvård samt för mark- och exploateringsverksamhet. Teknisk förvaltning är organiserad i fem avdelningar.

Året som gått

Kommunledningsförvaltningen

Det ekonomiska läget ser stabilt ut även om överskottet på 3,8 mnkr till stor del beror på engångs- och covid-efekter samt vakanser, vilket riskerar att bygga upp en utbildnings- och utvecklingsskuld och påverkar förvaltningens serviceleverans. Rönne å projektet löper på och har utvidgats via Leader-medel, som också beviljats för utveckling av Söderåsen som destination. Fullmäktige beslutade i början av året om finansiering av ny gångbro över järnvägen inom ramen för 2020 års driftresultat. Kungsfiskareskolan har tagits i bruk till höstterminen och om- och tillbyggnaden av Åbyhem har startat. Ett antal fastighetsförsäljningar och markanvisningar har gjorts för såväl bostadsbyggande som företagsetableringar och ett nytt område för småhusbebyggelse (Nyslätt 2) öppnades under hösten. Flera företag har etablerat och kommer att etablera i både Östra Ljungby och Klippan. Arbetet med revidering av kommunens översiktsplan är nu i ett slutskede och kommer medge såväl fler bostäder som verksamheter. Utvecklingen på Ljungbyhed Park är väldigt positiv och området lanseras nu av universitetet som Lunds fjärde campus. En genomlysning har gjorts av Söderåsens Miljöförbund och för Närab tas nya ägardirektiv och ett nytt konsortialavtal fram.

Internt har en stor satsning gjorts på arbetsmiljö- och brandskyddsarbetet och ledarutvecklingsprogrammet kunde äntligen startas upp i september. Pandemin har tvingat oss till nya arbetssätt. Under året har en filmstudio byggts och ett 60 tal filmer spelats in. Även ledarforum har varit digitala och fyra livesändningar har genomförts.

Tekniska förvaltningen

Under 2021 har Kungsfiskareskolan invigts, ombyggnaden av Åbyhem påbörjats och projekteringen av Ljungbyheds skola och förskola färdigställda. Flera VA-utbyggnader har skett under året, både för bostäder och verksamhetsområden. Utöver det har även saneringar på befintligt nät genomförts. Arbetet med att förnya vattenskyddsområdet i Östra Ljungby har påbörjats. Slitlager har bytts ut

på flera gator och GC-vägar i Klippan samt Ljungbyhed, Stidsvig och Östra Ljungby. Utbyte av gamla belysningsarmaturer till LED har fortsatt under 2021 i både tätort och landsbygd.

Pandemin har på många sätt präglat förvaltningens arbete. Snabba omställningar och förändring av arbetsätt samt samarbete inom och över gränserna har fungerat väl. Digitalisering och nya arbetsformer som utvecklats under föregående år har gjort att förvaltningen kunnat utföra rätt arbete med rätt kompetens, i rätt tid. Ett exempel är måltidsverksamheten som snabbt har fått ställa om efter Folkhälsomyndigheten och Livsmedelsverkets riktlinjer med hänsyn till pandemin. Förändringarna har genomförts i god samverkan med förskola, skola och äldreomsorg.

Lokalvården har under året utökat serviceinsatserna för att avlasta hemtjänsten på grund av pandemin. Tidigare hjälpte man till med städ och tvätt men sedan februari gör personalen även hemhandling och beställningar av kylmat.

På verksamheten för bostadsanpassning har det även i år varit högt tryck.

Det är fortsatt stor efterfrågan på verksamhetsmark och bostadsmark, i form av villatomter och flerfamiljshus. Under året har flera försäljningar av både bostad- och verksamhetsmark genererat byggstarter i framför allt Klippans tätort och trenden ser ut att hålla i sig för 2022. Förvaltningen har överlag ett gott ekonomiskt läge. Årets kalla väder gjorde dock att kostnader för snöröjning skenade och gav förvaltningen ett negativt resultat.

Åren som kommer

Kommunledningsförvaltningen

De närmaste åren kommer KLF att kraftsamla inom sex områden:

Trygghet, säkerhet och hållbarhet

Vi behöver se över vår risk- och sårbarhetsanalys, säkerhetsskyddsanalys, krisplanering samt vår struktur och vårt arbete med informationssäkerhet och IT-säkerhet. Arbetsmiljö- och brandskyddsarbetet ska prioriteras så att det i alla delar följer våra riktlinjer.

Uppdragstydlighet och samverkan

KLF behöver som stödprocess bli tydligare med vad vi kan leverera och vad vi inte kan leverera. Varje avdelning ska ha en SLA som beskriver detta och också berör behov av samverkan med andra avdelningar inom KLF för effektiva samverkan i organisationen. Vi behöver också lägga fast en samverkansstruktur och ett arbetsätt mellan verksamhetsförvaltningarna och som kan agera på såväl strategisk som operativ nivå och bli tydliga i nivåernas uppdrag och ansvar. Ett mål är att under 2022 sluta samverkansavtal med samtliga fackliga organisationer med företrädare i kommunen.

Kvalitet och tillgänglighet

Vi ska hålla liv i vårt Lean-inspirerade arbetsätt. Det är viktigt att vi dels fortlöpande ser över våra processer för att identifiera ineffektivitet och "slöseri". Tillgänglighetsarbetet ska prioriteras så att vi så långt det är möjligt svarar upp mot myndigheternas och lagstiftningens krav.

Extern utveckling

För att kommunen ska kunna utvecklas och "må bra" är det viktigt med fortsatta näringslivetableringar samt ett fortsatt och differentierat bostadsbyggande. För att understödja detta är det viktigt att hela kedjan från översiktsplan till markförsäljning fungerar. Det är också viktigt att vi fortsätter utveckla centrummiljön i våra tätorter så att den blir attraktiv och trygg att vistas i. Vi behöver ta fram en plan för utvecklingen av utbildningsverksamheten på Campus Ljungbyhed Park. Rönne å-projektet är fortsatt högt prioriterat liksom utvecklingen av besöksverksamheten på Söderåsen och i Skäralid.

Intern utveckling

Vi fokuserar på ledarskap och medarbetarskap genom att i hela organisationen arbeta aktivt med värdegrunds- och arbetsmiljöfrågor samtidigt som vi tydliggör våra förväntningar på ledare och medarbetare i policydokument. Långsiktigt vill vi tillvarata de lärdomar och erfarenheter vi dragit under pandemin för att skapa flexibla och mer attraktiva arbetsmiljöer, arbetsätt och arbetsförhållanden.

Effektivitet

Via en automatiserad kontohantering och anställningsprocess underlättar och effektiviserar vi on- och off-boardingsprocesserna.

Tekniska förvaltningen

Förvaltningen ska upprätthålla en god service mot medborgarna. En genomlysning av hanteringen av bostadsanpassningar kommer göras 2022. Även en teknisk handbok för hantering av exploateringar kommer tas fram.

Inom Gatu- och parkavdelningen ska ambitionsnivån för kommunens ytor fastställas, utöver det pågående arbetet med att förnya slitlager och gatornas belysningsarmaturer till LED.

En genomgång av VA-taxan pågår och nya "Allmänna Bestämmelser VA" håller på att tas fram samt en saneringsplan för ledningsnätet. Tillskottsvatten är ett bekymmer som avdelningen kommer arbeta med att åtgärda. Exploateringar och utbyggnad av överföringsledning kommer genomföras framöver, då tillkommer pumpstationer och tryckstegringar vilket genererar ökade driftskostnader.

För att kunna upprätthålla byggnadernas funktion behövs genomtänkta förvaltningsplaner och uthållig finansiering. Ett ökat underhållsanslag 2022 kommer förbättra standarden, men kommer behöva höjas ytterligare 2023 för att kompensera för de senare årens kostnadsökningar på bland annat byggmaterial. För att kommunens lokaler ska fylla sina funktioner behövs bättre analyser av lokalan-

vändarnas behov, med behovsförändringar i åtanke. Fastighetsavdelningen har tagit fram en lokalförsörjningsplan med årliga träffar med hyresgästerna, för att kartlägga behov som grund till framtida underhållsplaner.

Såväl tjänsteutbud som debiteringsmodeller ska ses över på Serviceavdelningen. Ett fortsatt arbete för likvärdig måltidskvalitet och utbud kommer fortlöpa. Tillsammans med BUN kommer avdelningen fortsätta arbetet inom Agenda 2030 för ökad hållbarhet. Inom Äldreomsorgen fortsätter arbetet att tillaga god mat och skapa måltidsglädje för de äldre.

Måluppfyllelse

Nämndens måluppfyllelse

Positivt är att vi når målen som handlar om att våra kommuninvånare i högre grad än riksgenomsnittet ska uppleva att man kan vara den man är och leva sitt liv som man vill, att man är mer nöjd med den offentliga miljön än genomsnittligt i riket samt att vi når målet om planberedskap för minst 100 småhustomter.

Målet om bemötande, information och inflytande mäts genom flera parametrar i medborgarundersökningen. Resultatet är ganska spretigt, men vi ligger ganska nära målvärdet. HME bland våra medarbetare når inte riktigt upp till målvärdet 81. KLF ökar från 76 till 78 medan tekniska

minskar från 78 till 77. Målet att 85 % av kommunens chefer ska vara nöjda eller mycket nöjda med den interna servicen och det interna stödet når vi inte riktigt upp till. Här får förvaltningen "betyget" 3,4 på en 5-gradig skala.

Målet att öka med 40 ha färdigplanerad verksamhetsmark nås ej. Att nästan all verksamhetsmark är slut är naturligtvis ett kärt bekymmer och ett mått på Klippans attraktivitet som etableringsort. Arbeta med att detaljplanera för ny verksamhetsmark i Klippan, väster om väg 13, har påbörjats.

Under 2021 har endast 39 bostäder färdigställts, vilket innebär att målet inte uppnåts. Det faktiska behovet av nya bostäder i Klippans kommun har uttryckts som ett tillskott med 75 bostäder i genomsnitt per år. Förra året byggdes 92 bostäder och antalet beviljade bygglov under 2021 jämte pågående byggprojekt indikerar ett bostadsbyggande på 2020 års nivå.

Målet att nå topp tre i Synas ranking uppnås inte. Klippan hamnar på en sjundeplats. Däremot klättrar kommunen 44 placeringar i Svenskt näringslivs ranking och hamnar på plats 64 i riket, vilket är det bästa resultatet någonsin för Klippan.

De två målen kopplade till Insikt nås inte. Trots bra NKI för bygglov och räddningstjänst dras betyget ner rejält av livsmedelstillsyn och miljötillsyn.

Nämndens mål kopplat till fullmäktigemål (Fullmäktigemål i grått, nämndsmål under.)

🟢 Målet nått 🟡 Målet ej helt nått 🔴 Målet ej nått

Kommunen ska bidra till förbättrad folkhälsa och hög livskvalitet för invånarna

🟢 Klippanbon ska uppleva att man kan vara den man är och leva sitt liv som man vill i sin kommun i högre utsträckning än för riket i genomsnitt.

🟢 Klippanbon ska tycka att underhållet av den offentliga miljön är bättre i Klippan än snittet för riket.

Kommunens kunder ska känna delaktighet samt vara nöjda och trygga med tillgänglighet, tjänster och bemötande

🔴 Nöjd-kund-index (NKI) för Klippan ska vara minst 76

🟡 Klippanbon ska tycka att bemötandet, informationen och inflytandet i kommunen är bättre i Klippan än snittet för riket.

Kommunen ska vara en attraktiv arbetsgivare med god kompetensförsörjning

🟡 Hållbart medarbetarindex (HME) för KS förvaltningar ska vara minst 81.

Kommunens verksamheter ska drivas med rätt kvalitet, största möjliga kundnytta och till lägsta möjliga kostnad

🟡 85 % av kommunens chefer ska vara nöjda eller mycket nöjda med den interna servicen och det interna stödet

Kommunens myndighetsutövning ska vara professionell, likvärdig och transparent

🔴 Klippans kommun ska i sin myndighetsutövning minst få omdömet 68 i Insikts samtliga delområden.

Kommunstyrelsen ska inom ramen för uppdraget prioritera arbetet med långsiktig planering och utveckling av kommunen.

🟡 Vi ska öka vår planberedskap för verksamhetsmark i kommunen med minst 40 hektar

🟢 Vi ska ha planberedskap för minst 100 småhustomter eller marklägenheter i olika lägen

🟡 Antalet bostäder i Klippan ska öka med minst 75 under 2021

🟡 Klippan ska vara bland de 3 bästa tillväxtkommunerna i Skåne

Ekonomiskt resultat – resultaträkning

tkr	Utfall helår	Budget helår	Avvikelse helår	Utfall fg år
Intäkter	271 185	252 658	18 527	255 207
Personalkostnader	-139 429	-135 842	-3 587	-129 504
Lokalhyra	-25 493	-25 325	-168	-26 499
Övriga kostnader	-172 893	-158 099	-14 794	-154 003
Avskrivningar	-49 233	-49 130	-103	-38 025
Verksamhetens nettokostnader	-115 862	-115 738	-124	-92 824
Finansiella nettokostnader	-10 453	-11 836	1 383	-13 869
Resultat	-126 315	-127 574	1 259	-106 693
Nettoinvesteringar	-114 196	-308 836	194 640	-187 773

Ekonomiskt resultat

	Utfall helår	Budget helår	Avvikelse helår	Utfall fg år
Kommunledningsförvaltning	-81 535	-85 358	3 823	-71 789
Teknisk förvaltning	-44 780	-42 216	-2 564	-34 904
Summa	-126 315	-127 574	1 259	-106 693

Plan- och byggnämnd

Nämndens verksamhetsberättelse

Ansvarsområde

Plan- och byggnämnden behandlar planärenden och lämnar förslag till beslut avseende detaljplaner till kommunstyrelsen, samt ansvarar för att plan- och byggverksamheten bedrivs inom tilldelad ram utifrån de krav som lagstiftningen anger, samt enligt de riktlinjer och mål som kommunen fastställer.

Året som gått

Plan- och byggavdelningen

Rådgivning och handläggning av privatpersoners bygglov-sansökningar för ny-, om- och tillbyggnad av villor har utgjort ett stort arbetsområde. Intresset av att bygga bostäder, med speciell inriktning på lägenheter i flerbostadshus, har varit stort under året.

Ansökan om bygglov har beviljats för 181 lägenheter i flerbostadshus och radhus, fem enbostadshus och fem fritidshus samt tre gäststugor/uthyrningsrum.

Under året har 19 lägenheter i flerbostadshus och radhus, tolv enbostadshus och sex fritidshus samt två gäststugor/uthyrningsrum färdigställts, med slutbevis.

Detaljplaneringen har fortsatt i samarbete med plangruppen och kommunstyrelsen. Detaljplanering av bostäder i förtätningsområden har prioriterats.

Ingen detaljplan har antagits under året.

Fem detaljplaner beräknas antas under 2022.

Arbetet med översiktsplanen har pågått under året. Planen beräknas antas våren 2022.

Plan- och byggavdelningens personal har deltagit i medborgardialoger samt sedvanliga samrådsmöten med allmänhet och politiker. Dessutom har personalen medverkat i olika nätverk i Region Skåne, Familjen Helsingborg och SkåneNordväst.

Åren som kommer

Plan- och byggavdelningen

Bostadsbyggandet bedöms ligga på en hög nivå även under 2022.

Rådgivning och handläggning av bygglovsärenden kommer erfarenhetsmässigt att kräva stora resurser på plan- och byggavdelningen även kommande år, eftersom privatpersoner både bygger om och till sina hus oavsett konjunktur.

Tillsyn av byggnadsarbeten och ovårdade fastigheter enligt plan- och bygglagen kommer att utföras med hänsyn till avdelningens personalresurser.

Detaljplanering under 2022 kommer till stor del inriktas mot att få fram ny verksamhetsmark.

Planberedskapen måste fortsatt vara god för bostäder i attraktiva lägen.

Det bör också planeras för att skydda kulturhistoriskt värdefulla miljöer och naturmiljöer.

Planerade projekt under 2021

- Införande av digitalt bygglovsarkiv.
- Införande av digitalt system för bygglovshantering och handläggning.
- Fortsatt översiktsplanearbete.

Detaljplaner

- Elfdalen - bostäder
- Kv. Sågen - bostäder med mera
- Bruksallén, nära f.d. Bruksskolan - bostäder
- Kv. Örnen - bostäder
- Kv. Bofinken - bostäder
- Kv. Blåsippan - bostäder (f.d. PeterSvenskolan)
- Herrevadskloster 2:3 - Ljungbyhed, ny förskola vid badet
- Verksamhetsmark vid Övarp/Mölletofta
- Verksamhetsmark väster om väg 13, norr och söder om Skånebanan
- Verksamhetsmark vid Bolestad. Utökning mot väster.

Måluppfyllelse

Nämndens måluppfyllelse

Av de fem nämndsmålen har fyra mål nåtts fullt ut. 80 % av målen är därmed grönmarkerade, vilket tyder på en god måluppfyllelse.

Företagarna i Klippans kommun är mer nöjda än riksgenomsnittet med bygglovshantering, där indexvärdet är elva enheter högre (78 mot 67).

Även privatpersoner värderar vår bygglovsservice högt jämfört med genomsnittet i svenska kommuner.

Indexvärdet i löpande insikt är 84 (år 2018) för myndighetsutövning avseende bygglov.

Inga detaljplaner har hittills antagits. Målvärdet om fyra antagna detaljplaner har därmed inte kunnat uppnås. En stor del av planeringsresurserna har använts till det pågående arbetet med översiktsplanen.

Dessutom har pandemin orsakat förseningar bland annat i konsultledet, vilket inneburit att olika rapporter till detaljplanerna inte kunnat levereras.

Nämndens mål kopplat till fullmäktigemål (Fullmäktigemål i grått, nämndsmål under.)

✔ Målet nått ⚪ Målet ej helt nått ✖ Målet ej nått

Kommunens kunder ska känna delaktighet samt vara nöjda och trygga med tillgänglighet, tjänster och bemötande

✔ Vi ska anordna/delta i minst fyra stycken medborgardialoger, inklusive lagstadgade samråd.

Kommunen ska vara en attraktiv arbetsgivare med god kompetensförsörjning

✔ Förbättrade resultat enligt medarbetarundersökning för plan- och byggavdelningen.

Kommunens verksamheter ska drivas med rätt kvalitet, största möjliga kundnytta och till lägsta möjliga kostnad

✔ Vid samtliga nämndsmöten (elva stycken) ska ekonomin följas upp.

Kommunens myndighetsutövning ska vara professionell, likvärdig och transparent

✔ Vi ska uppnå minst indexvärdet 78, avseende privatpersoners omdöme om vår service vid myndighetsutövning

✔ Vi ska uppnå minst indexvärdet 78, avseende företagarnas omdöme om vår service vid myndighetsutövning

Plan- och byggnämnden ska inom ramen för uppdraget prioritera arbetet med en god långsiktig planberedskap och en effektiv myndighetsutövning för en attraktiv och hållbar stadsplanering.

✖ Vi ska föra fram minst två detaljplaner/planhandläggare för antagande

Ekonomiskt resultat – resultaträkning

tkr	Utfall helår	Budget helår	Avvikelse helår	Utfall fg år
Intäkter	4 152	2 980	1 172	2 825
Personalkostnader	-4 481	-4 763	282	-4 374
Lokalhyra	-138	-138	0	-141
Övriga kostnader	-1 469	-1 796	327	-373
Avskrivningar	-34	-37	3	-25
Verksamhetens nettokostnader	-1 970	-3 754	1 784	-2 088
Finansiella nettokostnader	-4	-15	11	-6
Resultat	-1 974	-3 769	1 795	-2 094
Nettoinvesteringar	0	0	0	0

Ekonomiskt resultat

	Utfall helår	Budget helår	Avvikelse helår	Utfall fg år
Nämnd	-335	-328	-7	-266
Plan- och byggavdelning	-1 639	-3 441	1 802	-1 828
Summa	-1 974	-3 769	1 795	-2 094

Kultur- och fritidsnämnd

Nämndens verksamhetsberättelse

Ansvarsområde

Kultur- och fritidsnämnden ansvarar för att verksamheten inom kultur- och fritidsförvaltningen bedrivs inom tilldelad ram utifrån de krav lagstiftningen anger samt i enlighet med de mål och riktlinjer som kommunen fastställer på grundval av medborgarnas behov och önskemål.

Nämnden och förvaltningen har ett delansvar för helheten i kommunens verksamhet och utveckling.

Kultur- och fritidsförvaltningen ansvarar för folkbibliotek, bad och friskvård, allmänkultur, konsthall, musikskola, öppen ungdomsverksamhet, idrottsanläggningar, skötsel av motionsspår/strövstigar och fornminnen. Nämnden hanterar också föreningsfrågor och handlägger föreningsbidrag till barn- och ungdoms-, pensionärs-, kultur-, och socialföreningar samt studieförbund. Förvaltningen hanterar även andra frågor som berör medborgarnas fritid.

Året som gått

Ett år till med pandemi vilket präglat verksamheten mycket. Starka begränsningar och stundtals nedstängning. Medarbetarna har visat ett fantastiskt engagemang för att ställa om och tänka nytt vilket resulterat i att vi ändå kunnat erbjuda bra verksamhet i egen regi.

Föreningslivet har påverkats i lite olika grad av pandemin. Många har fått ställa om och periodvis ställa in verksamhet vilket i flera fall resulterat i medlems- och ledarbortfall vilket är djupt oroande. Många föreningar bygger sin ekonomi på olika arrangemang som inte har kunnat genomföras. Nämnden har fått gå in med extra stöd både personellt men främst ekonomiskt till flera föreningar vars existens riskerats.

Efter många års väntan invigdes äntligen ett nytt klubbhus på plats vid Ljungavallen. I Östra Ljungby har första delen av en aktivitetspark färdigställts med en uppskattad pumprack. Ny fullstor idrottshall i Klippan öppnades under hösten.

Nya kriterier för föreningarnas investeringsbidrag och ett nytt bidragssystem för studieförbunden är implementerade.

Naturfesten med BANFF film festival arrangerades under sensommaren med utställningar, flera olika föreläsningar och aktiviteter. En början till en ny folkfesttradition? Fyra nya offentliga konstverk i form av den sjunde Klippansoffan och tre objekt vid Kungsfiskareskolan har kommit på plats.

Lovverksamheten för unga var omfattande med ett brett program både inom kultur och fritid. Digitala skol- och sommarkonserter har gett positiv mersmak. Satsning på verksamhet för och med motorburen ungdom i bred samverkan med polis och näringsliv.

Olika former av föräldrautbildningar har startats i samverkan med socialtjänst och skola.

Ekonomi har påverkats starkt av pandemin. Ett intäktsbortfall på 2,25 mnkr som balanserats med tre vakantsatta tjänster och kraftig återhållsamhet i verksamheten, åtgärder som gett positiv effekt på resultatet men gett negativa konsekvenser på verksamheten och för medarbetarna. Resultatet slutade på + 560 tkr.

Åren som kommer

2022 kommer att präglas av att arbeta fram en långsiktig kultur- och fritidspolitisk strategi för Klippans kommun. Ett spännande och viktigt arbete som sätter ord på vad vi som kommun vill med verksamheten och på vilket sätt prioriteringar kan stärka kommunen som boendeort och destination.

Pandemin kommer fortsatt påverka verksamheten, inte bara direkt utan också de långsiktiga konsekvenser pandemin gett verksamheten. Föreningslivet har tappat intäkter vilket får effekter för deras verksamhet vilket nämnden behöver ha fokus på. Allvarigare konsekvenser som pandemi gett och ger är medlems- och ledartapp i föreningar som behöver hanteras så att föreningslivets viktiga verksamhet inte ska gå under.

Vi kan också se ett förändrat beteendemönster där många hittat nya sätt att aktivera sig, detta kommer att ge en långsiktig utmaning för nämnden.

Allas möjligheter till en rik fritid är i fokus med öppning av fritidsbanken under våren-22, satsning på olika former av Para verksamhet samt implementering av ett system för de med sämre ekonomiska förutsättningar ska kunna delta i fritidsaktiviteter samt en tillgänglig motions slinga. Behov av breddat kulturutbud, både medskapande/utövande kultur samt att kunna uppleva och ta del som publik i hela kommunen. Vi vill bredda med fler kulturella uttryck som professionell dans, musik i samarbete med Musik i syd, Opera och teater där stora förhoppningar ställs till en kommande teatersalong på Snyggatorps skolan. Behovet av möjligheten till eget skapande är stort och en utveckling av kulturskola är högt önskad bland barn och unga.

Biblioteken fortsätter utvecklas som mötesplats genom brett arrangemangsutbud parallellt med förstärkning av det läsförmedlande arbetet i och utanför biblioteksrummet.

En utmaning för kommunen är en stor grupp unga, tio till tolv år, utan fritidsaktiviteter som behöver en eftermiddagsverksamhet då sysslösheten kommer ge negativa effekter för både skola och fritid.

Måluppfyllelse

Nämndens måluppfyllelse

Även i år har nämnden sett svårigheter med måluppfyllelse som i flera fall handlar om att öka nyttjandegraden i våra verksamheter. Många aktiviteter och insatser som planerats har fått ställas in.

Att utöva kultur är alltmer efterfrågat och Musikskolans inskrivna elever ökar men behovet av en breddning med fler kultursegment är tydligt. Vi når en begränsad mängd med bara musik samtidigt ser vi en stark efterfrågan på andra ämnen vilket tydliggör behovet av en utbyggnad mot en kulturskola.

Vikten av att stimulera barn och ungas läsande är alltid prioriterat men där kom nämnden inte i mål. Pandemin har begränsat möjligheterna samtidigt som vakanser satt sina begränsningar vad som kunnat åstadkommas.

Folkhälsa är ett prioriterat område, varför förvaltningen ständigt utvecklar bad- och friskvårdsverksamheten. Pandemin har dock motarbetat vår strävan och färre har kunnat nyttja vår verksamhet. Allvarligare är att inte leva upp till målet att 95 % av barnen ska vara simkunniga i årskurs tre, vilket beror på att skolor valde att inte besöka

simträningen i normal omfattning på grund av pandemin. Båda nämnder behöver göra krafttag för att hämta igen den "simkunnighetsskuld" som uppstått.

För att sprida information om vår kulturverksamhet och få in kunskap om behoven har kulturambassadörer etablerats om än i mindre skala än planerat.

En stor efterfrågan på kultur för barn finns varför nämnden ville ge ett kulturerbjudande till alla skolklasser i år F-6. På grund av pandemin har endast planeringen gjorts och implementeras under 2022.

Verksamheten blir aldrig bra om våra medarbetare inte mår bra och trivs på jobbet, varför ett mål var att genom olika insatser göra förbättringar som mäts med HME i medarbetarundersökningen. Här ser vi glädjande en markant ökning. Medarbetarna är väldigt motiverade i sitt arbete, vi behöver dock förtydliga riktning och kompass, vart vi ska med kultur- och fritidsverksamheten i Klippans kommun.

Nöjd medborgarindex har ej gått att få fram resultat på.

Nämndens mål kopplat till fullmäktigemål (Fullmäktigemål i grått, nämndsmål under.)

🟢 Målet nått 🟡 Målet ej helt nått 🔴 Målet ej nått

Kommunen ska bidra till förbättrad folkhälsa och hög livskvalitet för invånarna

🔴 Simkunnigheten i årskurs 3 ska uppgå till 95 %

🟢 Antalet inskrivna elever på musikskolan ska öka med 5%

🔴 Utlån av barn- och ungdomslitteratur ska öka med 5%

Kommunen ska bidra till långsiktigt hållbar utveckling

🟢 Kulturerbjudande till alla skolklasser åk F-6 med en mångfald i utbudet

Kommunens kunder ska känna delaktighet samt vara nöjda och trygga med tillgänglighet, tjänster och bemötande

🟡 Kännedom om nämndens kulturella aktiviteter ska öka genom att inrätta 16 kulturambassadörer som sprider kunskap i alla ålderssegment.

Kommunen ska vara en attraktiv arbetsgivare med god kompetensförsörjning

🟢 HME ska öka inom samtliga verksamheter

Kommunens verksamheter ska drivas med rätt kvalitet, största möjliga kundnytta och till lägsta möjliga kostnad

- Nöjd Medborgarindex Fritid ska uppgå till minst 65

- Nöjd Medborgarindex Kultur ska uppgå till minst 65

Ekonomiskt resultat – resultaträkning

tkr	Utfall helår	Budget helår	Avvikelse helår	Utfall fg år
Intäkter	9 629	10 151	-522	8 704
Personalkostnader	-25 442	-27 229	1 787	-25 247
Lokalhyra	-20 692	-20 609	-83	-17 043
Övriga kostnader	-16 791	-16 049	-742	-18 317
Avskrivningar	-1 801	-1 901	100	-1 788
Verksamhetens nettokostnader	-55 097	-55 637	540	-53 691
Finansiella nettokostnader	-227	-249	22	-391
Resultat	-55 324	-55 886	562	-54 083
Nettoinvesteringar	-1 816	-2 163	347	-838

Ekonomiskt resultat

	Utfall helår	Budget helår	Avvikelse helår	Utfall fg år
Nämnd och ledning	-7 728	-8 440	712	-8 837
Anläggningsavdelning	-16 899	-17 184	285	-16 395
Fritidsavdelning	-16 852	-16 029	-823	-15 252
Kulturavdelning	-13 845	-14 233	388	-13 599
Summa	-55 324	-55 886	562	-54 083

Barn- och utbildningsnämnd

Nämndens verksamhetsberättelse

Ansvarsområde

Barn- och utbildningsnämnden fullgör kommunens uppgifter inom det offentliga skolväsendet för barn och vuxna samt inom förskole- och fritidsverksamheten. Nämndens uppgifter omfattar förskoleverksamhet, grundskola, skolbarnsomsorg, särskola, gymnasieskola, kommunal vuxenutbildning samt yrkeshögskola. Nämnden ansvarar också för svenskundervisning för invandrare (SFI) och uppdragsutbildning.

Barn- och utbildningsnämnden fullgör kommunens ansvar och uppgifter inom arbetsmarknads- och integrationsfrågor. Följande verksamheter ingår i nämndens organisation för att fullgöra uppgifter:

- Flyktingteam med ansvar för aviseringar om kommunplacerade flyktingar från
- Migrationsverket, bosättning av nyanlända enligt bosättningslagen med mera
- Arbete och sysselsättning med målgrupp arbetsmarknad och integration
- Vuxenutbildning med den del som hanterar SFI samt vuxenutbildning på gymnasienivå som inte har en yrkesinriktning
- Navigatorcentrum med ansvar för arbetslösa ungdomar i åldern 16–20 år
- Etableringspraktik, dvs praktik under den period då Arbetsförmedlingen har ansvaret för nyanländas utbildning i SFI och etablering på arbetsmarknaden

Barn- och utbildningsnämnden ansvarar för att verksamheterna för- och grundskola, fritidshem, grundsärskola, gymnasieskola, gymnasiesärskola och kommunal vuxenutbildning bedrivs inom tilldelad ram utifrån de krav som skollag, förordningar och läroplaner anger samt i enlighet med de riktlinjer och mål som kommunen fastställer. Sedan 2018 har nämnden även ansvar för arbetsmarknads- och utvecklingsenheten.

Året som gått

2021 blev ytterligare ett år som präglades av den pågående pandemin. Alla verksamheter har anpassats för att kunna bedrivas smittsäkert. Förskolan har till stor del flyttat utomhus, grundskolan har vidtagit åtgärder för att kunna säkerställa minimal smittspridning, bland annat genom att minska elevernas rörlighet. För våra äldre elever och studerande har det i början av året inneburit undervisning till viss del på distans medan hösten mestadels bedrivits på plats och under denna tid arbetat intensivt med att "ta igen studieskulder".

Det ekonomiska läget präglades av osäkerhet. Stora svängningar i frånvaro hos personalen har gett osäkra prognoser. En del investeringar som planerats under året

har blivit försenade av olika anledningar och tvingats flytta fram i tid. Priset för drivmedel har höjts kraftigt vilket påverkat kostnaderna för våra fordonsinriktade utbildningar.

Arbetet med skola 2026 fortsätter i anpassad form då flera träffar som planerats fysiskt fått ställas in. Under året har tillförts ännu ett arbetsområde, Valkompetens till de tidigare som är digitalisering, språkutvecklande arbetssätt och ledarskap. Vi har påbörjat arbetet med Samverkan för bästa skola (SBS), ett samarbete med Skolverket och lärosäten för att nå bättre resultat. SBS pågår i tre år.

Invigningen av Kungsfiskareskolan gav oss stora möjligheter att skapa goda lärmiljöer för en stor del av våra elever. Förutom åk F - 6 från Bofinken och Snyggatorp som flyttat in på den nya skolan ges möjligheter för särskolan att få ändamålsenliga lokaler på Snyggatorp som byggs om efter särskolans behov. Detta frigör yta för Antilopenskolan som idag är trångbodda och under året haft besök av arbetsmiljöverket som påtalat vissa brister. I Ljungbyhed fortsätter planering för ny förskola, Gläntan, samt tillbyggnad av Ljungbyhedskolan. Planeringen fortsätter för Pilagårdskolans tillbyggnad.

Utbud för vuxen- och uppdragsutbildningen har optimerats för att möta branschernas behov som påverkats av covid-19.

Åren som kommer

2022 börjar som 2021 avslutades, mycket rör sig kring smittläget. Undervisningen sker anpassat för att undvika smittspridning. En utmaning är att kunna hålla våra verksamheter öppna då frånvaron bland personal är hög. Vi hoppas att snart kunna återgå till mer normal undervisning och har då stora studieskulder att arbeta in.

Inför hösten står Snyggatorpsskolan klar att ta emot särskolans elever i ändamålsenliga lokaler. I Ljungbyhed planeras bygget av förskolan att påbörjas, likaså ombyggnad av skolan.

Under 2022 sker en halvtidsavstämning kring arbetet Skola 2026. Arbetet med Samverkan för Bästa Skola fortsätter i syfte att få en jämn och god kvalitet i alla våra verksamheter.

Behovet av en utvecklad controllerfunktion inom BUF:s verksamhetsområde är stort och eftertraktat för att kunna bedriva ett strategiskt, effektivt planeringsarbete. Under året kommer vi att implementera nytt verksamhetsstödssystem samt ny skolportal. Detta tillsammans syftar till att få en effektiv och välfungerande administration. Önskvärt är att på nytt göra en översyn av barn- och elevpeng.

2020 presenterades en dimensioneringsutredning gällande gymnasieprogram och platser där det föreslås bli mer regionala beslut kring utbud. Här blir samarbetet inom Familjen Helsingborg viktigt.

Samarbeten kring elever i behov av särskilt stöd planeras tillsammans med andra förvaltningar, för att få en ökad helhetssynen kring barnet och anpassa skolgången så att måluppfyllelsen ökar. Viktigt att detta börjar redan på förskolan.

Årskullarna varierar kraftigt mellan åren vilket ger utmaningar att säkerställa rätt förutsättningar. 2022 ser vi en liten ökning för att under 2023 åter minska.

Verksamhetsområde BUF VUXNA arbetar för att förflytta så många människor som möjligt från utanförskap till innanförskap. Den pågående omvandlingen av Arbetsförmedlingen utgör en omfattande osäkerhet i förutsättningarna. Verksamheten finansieras idag till hög andel av externa medel. Det skapar en sårbarhet för verksamheten.

Måluppfyllelse

Nämndens måluppfyllelse

Arbetet har under 2021 präglats av covid-19. Pandemin har gjort att vi fått hantera helt nya situationer och såväl personal som barn, elever och studerande har påverkats. Frånvaron har ökat för de grupper som varit sjukanmälda även vid mindre åkommor vilket har skapat utmaningar i personalsituationen.

Vad gäller måluppfyllelse i skolan arbetar vi förvaltningsövergripande med Skola 2026. Dessvärre har pandemin förhindrat fysiska träffar, vilket försvårat förankringsarbetet för vårt nya område, Valkompetens. Dock har området som berör digitalisering fått ett stort genomslag. Även språkutvecklande arbetssätt som bedrivits ute på enheterna med metoden Kooperativt lärande har varit framgångsrikt.

Under året har vi inlett ett samarbete med Skolverket, Samverkan för Bästa Skola. Ett treårigt projekt som syftar till att utveckla vårt kvalitetsarbete och ge en ökad måluppfyllelse för våra barn, elever och studerande. Under året har vi gjort en genomlysning av våra stora digitala system och genomfört en upphandling. Dessa system kommer att tas i bruk under 2022 och kommer att effektivisera en del av det administrativa arbetet. Förskolan som länge haft utmaning med hög frånvaro för personalen har anställt en hälsopedagog för att främja närvaron.

Gällande målet för vuxna (markerat -) saknar vi möjligheter att följa upp vad de studerande har för sysselsättning efter genomförd utbildning. Måluppfyllelsen är hög inom grundläggande vuxenutbildning och kurserna mot gymnasienivån med få icke godkända betyg och förhållandevis få avbrott från utbildningen. Måluppfyllelsen för SFI har påverkats negativt av covid-19. Sannolikt har målgruppen svårare att ta till sig undervisning på distans, vilket även elevenkäten visat. Detta mål kommer att utgå gällande kommande år.

Nämndens mål kopplat till fullmäktigemål (Fullmäktigemål i grått, nämndsmål under.)

✔ Målet nått ⚠ Målet ej helt nått ✖ Målet ej nått

Kommunen ska bidra till förbättrad folkhälsa och hög livskvalitet för invånarna

⚠ Elevfrånvaron för elever med mer än 20 % minskar.

Kommunen ska bidra till långsiktigt hållbar utveckling

✖ Andelen högskoleutbildad personal i förskolan ökar

⚠ Högre andel elever i årskurs ett kan läsa och förstå enkla meningar

✔ Högre andel elever i årskurs ett har god taluppfattning

✔ Högre andel elever är behöriga till gymnasieskolan

✔ Högre andel elever slutför sin gymnasieutbildning inom fyra år

✔ Jag känner mig trygg i skolan

⚠ Jag är nöjd med min skola som helhet

Kommunen ska vara en attraktiv arbetsgivare med god kompetensförsörjning

⚠ Sjukfrånvaron för personal minskar

Kommunens verksamheter ska drivas med rätt kvalitet, största möjliga kundnytta och till lägsta möjliga kostnad

✖ Fler personer inom arbetsmarknads- och utvecklingsenheten går vidare till arbete eller studier

- Fler personer inom vuxenutbildningen går vidare till arbete eller till en högre nivå av studier

Ekonomiskt resultat – resultaträkning

tkr	Utfall helår	Budget helår	Avvikelse helår	Utfall fg år
Intäkter	549 834	518 850	30 984	512 953
Personalkostnader	-376 381	-379 178	2 797	-367 524
Lokalhyra	-58 438	-57 215	-1 223	-59 031
Övriga kostnader	-555 108	-524 373	-30 735	-518 399
Avskrivningar	-3 847	-4 586	739	-2 748
Verksamhetens nettokostnader	-443 939	-446 502	2 563	-434 750
Finansiella nettokostnader	-313	-330	17	-365
Resultat	-444 253	-446 832	2 579	-435 115
Nettoinvesteringar	-13 697	-17 871	4 174	-5 024

Ekonomiskt resultat

	Utfall helår	Budget helår	Avvikelse helår	Utfall fg år
Ledning och administration	-16 296	-14 461	-1 835	-15 952
Verksamhetsområde Förskola	-98 178	-97 057	-1 121	-95 003
Verksamhetsområde Elevhälsa	-11 172	-13 758	2 586	-11 932
Verksamhetsområde Grundskola	-206 140	-207 633	1 493	-203 224
Verksamhetsområde Särskola	-21 335	-20 741	-594	-17 759
Verksamhetsområde Gymnasieskola	-77 691	-79 341	1 650	-76 771
Verksamhetsområde Vuxna	-13 506	-13 841	335	-14 473
Verksamhetsområde Stöd & Produktion	67	0	67	-
Summa	-444 253	-446 832	2 579	-435 115

Socialnämnd

Nämndens verksamhetsberättelse

Ansvarsområde

Socialnämnden ansvarar för vård, service och omsorg till äldre och funktionshindrade samt stöd, råd och vård inom individ- och familjeomsorg inom tilldelad ram utifrån de krav som lagstiftningen anger samt i enlighet med de riktlinjer och mål som kommunen fastställer.

Året som gått

Under 2021 har nämnden trots en negativ inverkan av pandemin fortsatt sitt förvaltningsövergripande förbättringsarbete för att kvalitetssäkra grunduppdraget. En omorganisation har genomförts för att skapa förutsättningar för verksamhetsnära utveckling med syfte att tillförsäkra god kvalitet samt effektiv användning av nämndens kompetens och resurser. Hemtjänstens förbättringsarbete har fortlöp under året med målbilden "En hemtjänst i Klippan". Förändringen syftar till en samlad verksamhet där resurser samordnas för att tillgodose högre grad av brukartid, kontinuitet, brukarnöjdhet, personalnöjdhet samt en budget i balans.

Ett nytt verksamhetssystem har implementerats i alla verksamheter.

Det systematiska arbetsmiljöarbetet har fokuserat särskilt på enhetschefernas arbetsmiljö samt utvärdering av hälsosamma scheman. Medarbetarenkäten visar på en förbättring av arbetsmiljön trots ett ansträngt läge på grund av pandemin. Samtliga verksamheter har satsat på kompetenshöjande insatser för att öka kvaliteten och ca 3200 utbildningsinsatser har genomförts. Införandet och testning av välfärdsteknik har fortskridit och är under utveckling.

För år 2021 uppvisar förvaltningen ett budgetöverskott motsvarande 1,8 mnkr. Även år 2021 präglats av pandemin och dess utmaningar, med ökade kostnader för personal och skyddsmaterial som följd. Ersättning för sjuklönekostnader har kunnat återsökas för första tertiet. Därtill har 6,6 mnkr från statsbidraget för God vård och omsorg om äldre fördelats mellan äldreomsorgens enheter för att täcka för covidrelaterade kostnader, främst ökade personalkostnader till följd av sjukfrånvaro. Den största budgetavvikelsen finns hos hemtjänsten. Ett förbättringsarbete har pågått under året men pandemin och införandet av ett nytt verksamhetssystem har medfört att man inte kunnat arbeta fullt ut med planerade effektiviseringar. Även "Heltid som norm" har varit kostnadsdrivande med hänsyn till överkapacitet under delar av dagen.

Åren som kommer

Nämnden står inför flera komplexa utmaningar, såväl det demografiska som införandet av en ny socialtjänstlag. Det krävs en omställning av förvaltningens arbetssätt för att klara av socialtjänstens uppdrag med god kvalitet. Prognoser för Sveriges befolkningsutveckling visar att antal äldre över 80 år kommer att öka stort. Även gruppen yngre kommer att öka betydligt. Prognostiserad befolkningsutveckling kommer att öka kraven på socialnämndens ansvarsområde både utifrån ökande volymer och kostnader. Behov av flera kompetenta medarbetare ställer höga krav på personal- och kompetensförsörjning. Ökade behov av socialtjänstens insatser utmanar hela systemet. Behoven av nya arbetssätt samt effektiviseringar är stora och nödvändiga.

SKR har tagit fram framgångsfaktorer som kommer vägleda förvaltningens omställning till en hållbar socialtjänst. Under de kommande åren kommer förvaltningen bland annat att göra en förflyttning i ledning och styrning till ett mer tillitsbaserat förhållningsätt där brukaren ges mer inflytande och ansvar. Kvalitetsarbetet kommer att förstärkas ytterligare. Fokus på systematisk uppföljning och analys, utvärdering och processer kommer att ligga till grund för utvecklingsarbetet. En hållbar socialtjänst kräver att beprövad kunskap tillvaratas, både ifrån beprövad erfarenhet samt evidens. En kunskapsbaserad socialtjänst bygger på förebyggande insatser där såväl den enskildes som professionens erfarenheter tas tillvara. Insatser ska bedömas, utföras och följas upp med evidensbaserade metoder för att skapa god kvalitet för den enskilde. Förebyggande arbete hänger samman med att kommuninvånarna har kunskap om socialtjänsten och enkelt kan kontakta den.

Socialtjänsten står inför utmaningen att kunna möta reformeringen av hela vårdkedjan, Nära vård. Omställningen innebär att alltmer avancerad sjukvård kommer bedrivas i den enskildes hem. Detta kräver att kommunal vård och omsorg har tillräckliga kompetenser och resurser för att säkerställa primärvårdsnivå.

Måluppfyllelse

Nämndens måluppfyllelse

Hanteringen av pandemin har krävt mycket arbete och resurser. Förvaltningen har inte haft möjlighet att prioritera målarbetet under början och slutet av året då det har varit smittspridning, smittspårningar och hög sjukfrånvaro i personalgrupperna.

Under 2021 genomfördes inte den nationella brukarundersökningen inom äldreomsorgen och därav har nämnden ingen data för uppföljning av målen inom den kategorin. När det gäller brukarundersökningarna inom individ- och familjeomsorgen (IFO) är svarsfrekvensen i de flesta enheter för låg för att kunna dra några slutsatser. Inom funktionsstöd (FS) är det en variation mellan enheterna där bland annat Daglig verksamhet når målet om gott bemötande på 90 % medan de andra enheterna inom FS inte når målbilden. Det har påbörjats ett utvecklingsarbete med fokus på hur brukarundersökningarna kan utvecklas och hur annan typ av datainsamling kan genomföras för att komplettera nationella brukarundersökningarna under nästa år.


Socialnämnden når med god marginal målet att 3 000 utbildningsinsatser ska vara genomförda. Under året har 3 200 utbildningsinsatser genomförts samt flera nya har startats upp i alla verksamhetsområden för att öka kvaliteten.

Ständiga förbättringsarbeten genomförs i verksamheterna för att säkerställa att nämnden arbetar utifrån målet "rätt kvalitet, största möjliga kundnytta och kostnadseffektivitet", bland annat har ett förbättringsarbete startats gällande avvikelshantering där rutiner har setts över och utbildningar genomförts.

För att nå målet om en professionell, likvärdig och transparent myndighetsutövning har en omorganisering av myndighetsutövningen skett. Hela myndigheten är samlad under en avdelning och leds av en myndighetschef. När det gäller utredningstid för vuxna med missbruksproblem har dagarna minskat medan utredningstid för barn och unga, försörjningsstöd och LSS insatser är dagarna ungefär på samma nivå som förra året.

Nämndens mål kopplat till fullmäktigemål (Fullmäktigemål i grått, nämndsmål under.)

 Målet nått  Målet ej helt nått  Målet ej nått

 Kommunens kunder ska känna delaktighet samt vara nöjda och trygga med tillgänglighet, tjänster och bemötande


 Socialnämndens brukare ska vara nöjda med sina biståndsinsatser

 Socialnämndens brukare ska ha lätt att komma i kontakt med nämndens medarbetare

 Socialnämndens brukare ska uppleva ett gott bemötande i kontakt med nämndens medarbetare

 Kommunen ska vara en attraktiv arbetsgivare med god kompetensförsörjning

 Socialnämndens medarbetare ska kompetensutvecklas

 Kommunens verksamheter ska drivas med rätt kvalitet, största möjliga kundnytta och till lägsta möjliga kostnad

 Socialnämndens verksamheter ska drivas med rätt kvalitet, största möjliga kundnytta och kostnadseffektivitet

 Kommunens myndighetsutövning ska vara professionell, likvärdig och transparent

 Socialnämndens myndighetsutövning ska vara professionell, likvärdig och transparent

Ekonomiskt resultat – resultaträkning

tkr	Utfall helår	Budget helår	Avvikelse helår	Utfall fg år
Intäkter	127 821	102 464	25 357	131 457
Personalkostnader	-271 279	-265 261	-6 018	-276 074
Lokalhyra	-22 990	-23 585	595	-24 369
Övriga kostnader	-213 680	-195 053	-18 627	-200 463
Avskrivningar	-965	-1 441	476	-509
Verksamhetens nettokostnader	-381 093	-382 876	1 783	-369 959
Finansiella nettokostnader	-53	-108	55	-61
Resultat	-381 146	-382 984	1 838	-370 020
Nettoinvesteringar	-3 614	-7 481	3 867	-2 647

Ekonomiskt resultat

	Utfall helår	Budget helår	Avvikelse helår	Utfall fg år
Nämnd och ledning	-29 794	-26 982	-2 812	-19 467
Myndighetsutövning	-170 586	-171 529	943	-
Verksamhetsområde för IFO/FS	-42 872	-45 073	2 201	-133 618
Verksamhetsområde boende ÄO/FS	-71 385	-73 303	1 918	-136 879
Verksamhetsområde HS/FS	-66 508	-66 097	-411	-80 056
Summa	-381 146	-382 984	1 838	-370 020

Revisionen

Nämndens verksamhetsberättelse

Ansvarsområde

Revisionens ansvarsområde är ett förtroendeuppdrag vars syfte är att med oberoende, saklighet och integritet främja, granska och bedöma kommunstyrelsens och övriga nämnders verksamheter samt de kommunala bolagen inom tilldelad ram.

Året som gått

Revisorernas uppdrag är ytterst att pröva ansvarstagandet och uttala sig om detta till fullmäktige inför deras beslut i ansvarsfrågan. Granskningen har bedrivits i enlighet med fastställt revisionsreglemente och i enlighet med god revisions sed samt utifrån upprättad revisionsplan.

Revisionen har under året haft dialog med styrelse och nämnder. Dialogerna är en del av den grundläggande granskning revisorerna gör för att kunna uttala sig om i ansvarsfrågan avseende kommunens verksamhet.

Årsredovisning och delårsrapport, som regleras i den kommunala redovisningslagen, har granskats.

Fördjupade granskningar har skett under året inom olika verksamhetsområden. Granskningarna har delgivits kommunfullmäktige löpande under året.

Beroende på den fortsatta pandemin har revisionens arbete till vissa delar fått skjutas på framtiden. Trots detta har revisorerna genomfört granskningar som ger ett underlag till ansvarsprövningen som görs för revisionsberättelsen.

Årets kostnader för revisionstjänster ligger i paritet med avtal och budget.

Revisionen uppvisar ett positivt resultat på 0,1 mnkr. Under året har revisionens kostnader minskat för arvoden till de förtroendevalda med anledning av pandemin och mötesfrekvensen.

Åren som kommer

Revisorernas arbete syftar till att bedöma om styrelsen och nämnderna följer det av kommunfullmäktige fattade beslut.

Revisorerna skall bedöma om resultatet i årsredovisning och delårsrapport är förenligt med fullmäktiges beslut om mål och riktlinjer för god ekonomisk hushållning.

Revisorernas arbete under kommande år fokuseras fortsatt på hur nämnderna säkerställer sina uppdrag i skuggan av pandemin. Vidare kommer revisorerna inrikta sig på de åtgärder styrelsen och nämnderna för att skydda sårbara funktioner i sina verksamheter.

Ekonomiskt resultat – resultaträkning

tkr	Utfall helår	Budget helår	Avvikelse helår	Utfall fg år
Intäkter	0	0	0	0
Personalkostnader	-93	-258	165	-96
Lokalhyra	-8	-8	0	-8
Övriga kostnader	-977	-888	-89	-740
Avskrivningar	-5	0	-5	0
Verksamhetens nettokostnader	-1 083	-1 154	71	-844
Finansiella nettokostnader	0	0	0	0
Resultat	-1 083	-1 154	71	-844
Nettoinvesteringar	0	0	0	0

Nårab

Ansvarsområde

Nårab bildades 1973 av Klippans, Perstorps och Örkeljunga kommuner. Aktierna i bolaget fördelades proportionellt till folkmängden, vilket innebär att Klippan har 50 %, Örkeljunga 26 % och Perstorp 24 % av aktierna.

Nårab:s uppgift är att samla in och behandla hushållsavfall, slam från trekammarbrunnar, septitankar och latrin från de ca 34 000 invånarna i området.

Nårab köper insamlingen av hushållens avfall från entreprenör. Nårab har sex bemannade återvinningscentraler och en obemannad återvinningsstation. Nårab äger och driver Hyllstofta avfallsanläggning sedan 1976.

Året som gått

2021 präglades likt år 2020 av covid-19. Renhållningsverksamhet är en samhällsviktig verksamhet och fokus har under hela året varit på att säkerställa driften. Möjligheten att arbeta hemifrån var tyvärr ganska begränsad i den operativa verksamheten med renhållning och avfallshantering. År 2021 fortsatte antalet besökare till återvinningscentralerna öka och volymer på återvinningscentralerna, som i sin tur ökade kostnader för transport och behandling av avfall.

En omfattande rapporteringsskyldighet av farligt avfall (FA) till en databas hos Naturvårdsverket trädde i kraft den 1 november och till följd var Nårab tvungen att stänga FA mottagning för företag på återvinningscentralerna. Mottagning av elavfall på återvinningscentralerna kom igång efter sommaren när en digital lösning var tillgänglig.

Åren som kommer

Den nya förpackningsförordningen trädde i kraft 2019-01-01 och Nårab:s insamling av förpackningar och tidningar skulle ske från och med 2021-01-01 som uppdragstagare, mot full kostnadstäckning. Den tidpunkten flyttades till 2023-01-01. En ny promemoria till förpackningsförordningen kom ut i november 2021 och innehåller flera nya förslag hur insamlingen och kostnader ska fördelas. Bland annat ska kommunerna ta över insamlingsansvar och kostnader ska ersättas enligt schabloner. Såväl branschorganisation som SKR är kritisk i sina remissvar till stora delar av promemorian.

Producentansvar för tidningar upphörde 2021-12-31 och kommunerna får det organisatoriska och ekonomiska ansvaret att samla in tidningar.

Såväl senareläggandet av förpackningsförordningen som upphörande av producentansvar för tidningar kommer att påverka den framtida renhållningstaxan och därmed ekonomin.

Myndighetens handläggning av tillstånd för sluttäckningen resulterade i ett tillståndsbeslut 2021-12-16. Beslutet överklagades på flera punkter och kommer med sannolikhet att pågå också hela 2022 vilket kommer att kräva omfattande externa och interna resurser.

Arbete med en ny avfallsplan kommer att påbörjas under 2022.

De ökade kostnader för drivmedel och el kommer att påverka resultatet av upphandlingar för transport och omhändertagande av hushållsavfall som ska genomföras under 2022. Prisutvecklingen kommer även att påverka ersättningsnivåer på redan pågående entreprenader.

En ändring i kemikalielagstiftning kommer att påverka möjligheten för fortsatt mottagning av vattenbaserad färg på återvinningscentralerna från och med den 1 mars 2022.

Ekonomiskt utfall och analys

Nårab:s resultat försvagades på grund av en avsättning om 9,4 mnkr för kostnader relaterat till framtida återställning av deponianläggning och behandling av lakvatten.

Bolagets ekonomiska redogörelse

	2021	2020	2019
Resultat efter finansiella poster, mnkr	-1,9	4,1	11,4
Omsättning, mnkr	70,6	66,9	71,7
Soliditet, %	40,3	42,9	41,6
Nettoinvestering, mnkr	2,3	5,3	5,5
Antal anställda	18	17	18

Treklövern Bostads AB

Ansvarsområde

Ändamålet med bolaget är att i allmännyttigt syfte främja bostadsförsörjningen i Klippans kommun, och erbjuda hyresgästerna inflytande i såväl bolaget som sitt eget boende. Bolaget har sitt säte i Klippan.

Året som gått

Covid-19 har under 2021 påverkat Treklöverns underhålls- och reparationsarbete. Ledtiderna har blivit längre både på grund av försenade leveranser samt hög sjukfrånvaro hos entreprenörerna.

Bolaget har infört e-faktura som betalsätt samt anslutit sig till Kivra så att alla hyresgäster som har en digital brevlåda får sin hyresavi dit.

2018 avslutas nyproduktionen av Tegelbruket 5 och Klippan 3:376 utan att entreprenören Tulcon åtgärdar besiktningsanmärkningarna. Treklövern väljer att inte betala hela kontraktssumman och ärendet blir en rättstvist i Polen, där entreprenören har sitt säte. Treklövern vann målet 2021 vilket gav bolaget rätten att behålla inestående medel.

Treklövern har under 2021 arbetat med dokumenthanteringen och ordnat ett nytt arkiv. Detta är en del i bolagets digitaliseringsresa vilket möjliggör automatisering och digitalisering av processer.

Samtliga lägenheter i nybyggnationen Mercurius 5, 6, 18 hyrdes ut och därmed avslutas nyproduktionsprojektet.

Kundnöjdhet är viktigt för bolaget. 41 procent av kunderna ger bolaget högsta betyg i mätforetaget Origo Group AB:s undersökning. Mätningen visar ett sämre resultat än tidigare och nedstängning av kontor och sämre möjligheter att hålla hög kundservice tror Treklövern har påverkat resultatet.

Åren som kommer

För att säkerställa att lägenhetsbeståndet är i balans och möta nuvarande och framtida behov av bostäder och boendeformer behöver bolaget tillföra fler lägenheter till marknaden och utveckla det befintliga lägenhetsbeståndet.

Treklövern har ett fastighetsbestånd som närmar sig 50-årsstreck och det finns ett betydande underhållsbehov de kommande åren. Under 2021 har fönster-, fasad- och takrepareringar utförts på flera fastigheter och fler är på gång. Klimatskalet kommer behöva underhållas på fler fastigheter de närmsta åren. Den största utmaningen framöver är tätskikt som passerat bäst före datum.

Under 2021 blev antalet skador som påverkade badrum och kök fler än tidigare och innebär att takten på ombyggnationer per år kommer därför behöva ökas.

Klippans kommun har ett mycket fördelaktigt geografiskt läge som lockar människor och företag att flytta hit. Här finns allt för ett gott liv - service, natur och kultur och närhet - utan storstadens tempo och trängsel.

För att kunna bidra till bostadsförsörjningen och samtidigt erbjuda varierande boendeformer i livets olika faser och efter behov följer Treklövern noga utvecklingen i kommunen, nordvästra Skåne och resten av Sverige.

Idag är Treklövern marknadsledande på hyresrätter i Klippans kommun. Innehavet motsvarar 1 064 hyreslägenheter vilket innebär att cirka 56 procent av alla som bor i en hyresrätt i Klippan bor hos Treklövern.

Klippans befolkning förväntas växa de närmaste åren. Skulle Skånebanan som förbinder Kristianstad och Helsingborg byggas ut ökar sannolikheten för att fler väljer att bo kvar i Klippans kommun samtidigt som fler väljer att flytta hit. Enligt kommunens bostadsförsörjningsplan, har Klippan som så många andra kommuner ett eftersatt bostadsförsörjningsbehov, framför allt vad gäller hyresrätter. Prognoser visar på att cirka 70 nya hyreslägenheter behöver produceras årligen i kommunen fram till 2030 för att möta behovet.

Ekonomiskt utfall och analys

Bolagets omsättning har ökat under året som till stor del beror på nybyggnationen Mercurius som till fullo blev uthyrt under året.

2021 var ett år som påverkades av pandemin precis som 2020 och bolaget har gjort ett antal förändringar som både påverkar vårt resultat samt hur vi rapporterar och följer upp ekonomin idag.

Utredning har gjorts på våra fastighetsanläggningar som resulterat i kortare avskrivningstider. Detta har gett en engångseffekt på vårt resultat i år då avskrivningarna har ökat med 5,4 mnkr till 16,6 mnkr.

Förutom höjda energipriser och kallare väder har även resultatet påverkats av ett ökat behov av reparationer, att hantera skador och underhåll.

Bolagets ekonomiska redogörelse

	2021	2020	2019
Resultat efter finansiella poster, mnkr	4,1	8,8	6,2
Omsättning, mnkr	87,7	77,8	77,3
Soliditet, %	18,0	17,1	17,1
Nettoinvestering, mnkr	10,2	70,1	53,0
Antal anställda	12	11	11

Revisionsberättelse



Revisorena

2022-04-13

Till
Kommunfullmäktige i Klippans kommun
organisationsnummer 212000-0928

Revisionsberättelse för år 2021

Vi, av fullmäktige utsedda revisorer, har granskat den verksamhet som bedrivits i styrelse, nämnder och fullmäktigeberedningar och genom utsedda lekmanrevisorer den verksamhet som bedrivits i kommunens bolag.

Styrelse, nämnder och beredningar ansvarar för att verksamheten bedrivs enligt gällande mål, beslut och riktlinjer samt de lagar och föreskrifter som gäller för verksamheten. De ansvarar också för att det finns en tillräcklig intern kontroll i verksamheten samt för återredovisning till fullmäktige.

Revisorena ansvarar för att granska verksamhet, intern kontroll och räkenskaper samt att pröva om verksamheten bedrivits enligt fullmäktiges uppdrag och mål samt de lagar och föreskrifter som gäller för verksamheten.

Granskningen har utförts enligt kommunallagen, god revisionssed i kommunal verksamhet och kommunens revisionsreglemente. Granskningen har genomförts med den inriktning och omfattning som behövs för att ge rimlig grund för bedömning och ansvarsprövning.

Kommunens resultat för året uppgår till 50,3 mnkr och kommunens ekonomi är i balans.

Revisorena noterar att årsredovisningens text och innehåll har utvecklats sedan tidigare år.

Revisorena riktade i revisionsberättelse 2020 anmärkning avseende arbete med informationssäkerhet. Vi kan konstatera att ett visst utvecklingsarbete har påbörjats men mycket arbete kvarstår. Revisorena kommer att fortsätta att följa frågan. Därför riktar revisorena anmärkning även 2021.

Vi bedömer att räkenskaperna inte är rättvisande. Årsredovisningen är inte upprättad enligt Rådet för kommunal redovisnings rekommendation RKR R2 på så sätt att erhållna bidrag uppgående till 22,8 mnkr inte tagits till intäkt trots att det inte kvarstår något åtagande eller återbetalningsskyldighet. Vi har alltsedan 2018 påtalat att redovisningen är felaktig utan att kommunen har åtgärdat felaktigheten. Beloppet överstiger kommunens finansiella mål vilket gör att vi bedömer att felet är väsentligt och därmed är årsredovisningen inte rättvisande. Vi anser att felet skall rättas.

Vi bedömer att kommunstyrelsen och nämnderna har i väsentlig del bedrivit verksamheten på ett ändamålsenligt och från ekonomisk synpunkt tillfredsställande sätt.

Vi bedömer att styrelsens, nämndernas och beredningarnas interna kontroll har varit tillräcklig.

Vi bedömer sammantaget att resultatet enligt årsredovisningen är förenligt med de finansiella mål och verksamhetsmål som fullmäktige uppställt.

Vi tillstyrker att fullmäktige beviljar ansvarsfrihet för kommunstyrelsen och enskilda ledamöter trots att vi riktar anmärkning avseende informationssäkerheten och att det finns brister i årsredovisningen.

Vi tillstyrker att fullmäktige beviljar ansvarsfrihet för nämnder och de enskilda ledamöterna i dessa organ.

Vi avstyrker att fullmäktige godkänner kommunens årsredovisning för 2021, eftersom räkenskaperna inte är rättvisande.

Vi återoppar bifogade redogörelse och rapporter.

Klippans kommun 2022-04-13

Underskrifter

*
Jens Leandersson

*
Stig Ålund

*
Ted Sandbech

*
Bo Rosengren

*
Ingvar Nilsson

*
Gunilla Torstendahl

*
Irene Dahl

*
Tomas Karlsson

Fredrik Pietrow Nirdehammar

* Godkänt genom mailsvår

Bilagor:

Bilaga 1: Revisorernas redogörelse 2021

Bilaga 2: Granskning av bokslut och årsredovisning per 2021-12-31

Bilaga 3: Granskningsrapport AB Treklövern samt revisionsberättelse AB Treklövern

Bilaga 4: Granskningsrapport Norra Åsbo Renhållnings AB samt revisionsberättelse Norra Åsbo Renhållnings AB



Under pandemin ökade intresset för att ge sig ut i naturen, något som märktes inte minst på det stora besöksantalet till Söderåsens Nationalpark. I det 1 625 hektar stora området finns något för alla. Längs med de 50 kilometer långa vandringslederna promenerar man i sin egen takt genom raviner, bokskog, längs med porlande vattendrag eller upp på Kopparhatten där man njuter av en fantastisk utsikt.