

Budget 2022

Plan 2023-2024

kommunfullmäktiges uppdrag till kommunstyrelsen
och nämnderna

2022

BUDGET 2022

Kommunfullmäktiges uppdrag till kommunstyrelsen och nämnderna

Flerårsplan 2023–2024

KOMMUNSTYRELSENS ORDFÖRANDE.....	2
BUDGETFÖRUTSÄTTNINGAR FÖR ÅREN 2021 - 2023	3
GOD EKONOMISK HUSHÅLLNING	6
<i>Inledning</i>	7
<i>Vision</i>	7
<i>Mål beslutade av kommunstyrelse eller nämnd</i>	10
<i>Strategiska nyckeltal (Q-nyckeltal)</i>	11
<i>Budgetrestriktioner och budgetuppföljning</i>	12
EKONOMISK ÖVERSIKT	15
<i>Resultatbudget</i>	18
<i>Kassaflödesbudget</i>	18
<i>Balansbudget</i>	19
<i>Nettobudget per nämnd</i>	20
<i>Investeringsplan 2022-2025</i>	21
<i>Kommunfullmäktiges uppdrag till kommunstyrelsen</i>	24
<i>Kommunfullmäktiges uppdrag till plan- och byggnämnd</i>	28
<i>Kommunfullmäktiges uppdrag till kultur- och fritidsnämnd</i>	29
<i>Kommunfullmäktiges uppdrag till barn- och utbildningsnämnden</i>	31
<i>Kommunfullmäktiges uppdrag till socialnämnd</i>	34
<i>Kommunfullmäktiges uppdrag till revisionen</i>	36

KOMMUNSTYRELSENS ORDFÖRANDE

Arbetet med Budget 2022 startade som alla andra år med ingångsvärdet att det ska präglas med ansvar för medborgarnas skattepengar genom förmåga till omprövning, mod och kraft att förändra men också att utveckla.

Coronapandemin har naturligtvis även detta år satt sina tydliga spår. Vi har haft en fantastisk personal, "Vardagshjältar" inom alla områden, men framför allt inom Socialförvaltningen genom dess omsorgspersonal både inom äldreomsorgen och funktionshinderomsorgen men också personal inom tekniska förvaltningen som tagit över serviceinsatser inom omsorgen och därmed också blivit "Vardagshjältar".

Grundläget har som tidigare varit att bibehålla den verksamhet vi har utan inskränkningar och samtidigt utveckla vår verksamhet i en ekonomiskt försvarbar takt.

Bland de avgörande tillskotten kan nämnas drygt 2,2 mnkr till förebyggande arbete genom arbetsmarknadsåtgärder och 0,6 mnkr till ökat förebyggande arbete inom socialförvaltningens öppenvårdsområde. I samband med om- och tillbyggnaden av Åbyhem krävs vid genomförandet ytterligare kompetens i form av enhetschef som kan medverka redan i starten för att sedan fortsätta med den nya enheten vid Åbyhem. Här sker också ett tillskott både från driftsmedel och investeringsmedel.

I kompletteringsbudgeten 2021 tillskötts 5 mnkr till socialnämnden för kostnader i samband med att vi etablerade 6 nya platser i ett nytt LSS-boende genom "Nytida" i g:a Televerkshuset vilket naturligtvis ingår i ramen detta år.

För att kunna uppnå kravet på en god ekonomisk hushållning är vårt mål att skapa ett årets resultat på 2% vilket motsvarar c:a 22 mnkr. Med det som bakgrund har vi i alla fall lyckats skapa ett tillgängligt tillskott till nämnderna i storleksordningen 10,6 mnkr, exklusive löneökningar, efter beräkning av skatteintäkter, befolkningsökning m.m.

Vår Vision "Klippan - en kommun i utveckling där vi tillsammans skapar livskvalitet" ligger som grund för allt arbete i kommunen. Vårt utgångsläge i budgetsammanhang är en befolkningsökning på 50 personer/år.

Befolkningsmålet är formulerat betydligt högre, "Klippans kommuns befolkning ökar till 19 500 personer år 2026". vilket vi avser revidera. I skrivande stund, maj månad, är vi 17 797 invånare, och för att nå upp till det tidigare målet krävs en ökning med 425 invånare/år. Detta är inte realistiskt. Även för att möta ett lägre mål behöver vi möta upp med nya bostäder vilket vi redan nu kommande år kan realisera på Nyslätt genom villatomter, Ljunghuset med marklägenheter i hyresform och Älvdalen med både bostadsrätter och villor.

Vi vill genom detta eftersträva en varierad bostadsmarknad. När det gäller kommunens övriga interna utveckling kommer förskolan i Ljungbyhed, vars byggnation påbörjas detta år, följas av ombyggnationen av Åbyhem som också kommer att påbörjas 2021.

Inom Klippans kommun sker fortlöpande etablering av verksamheter på olika platser där den mest spektakulära platsen just nu är Östra Ljungby. Livsmedelskedjan Willys kommer också under året att etablera sig i kommunen söder om järnvägen, öster om bron.

Hans Bertil Sinclair (M)
Kommunstyrelsens ordförande

BUDGETFÖRUTSÄTTNINGAR FÖR ÅREN 2022 - 2024

Samhällsekonomi

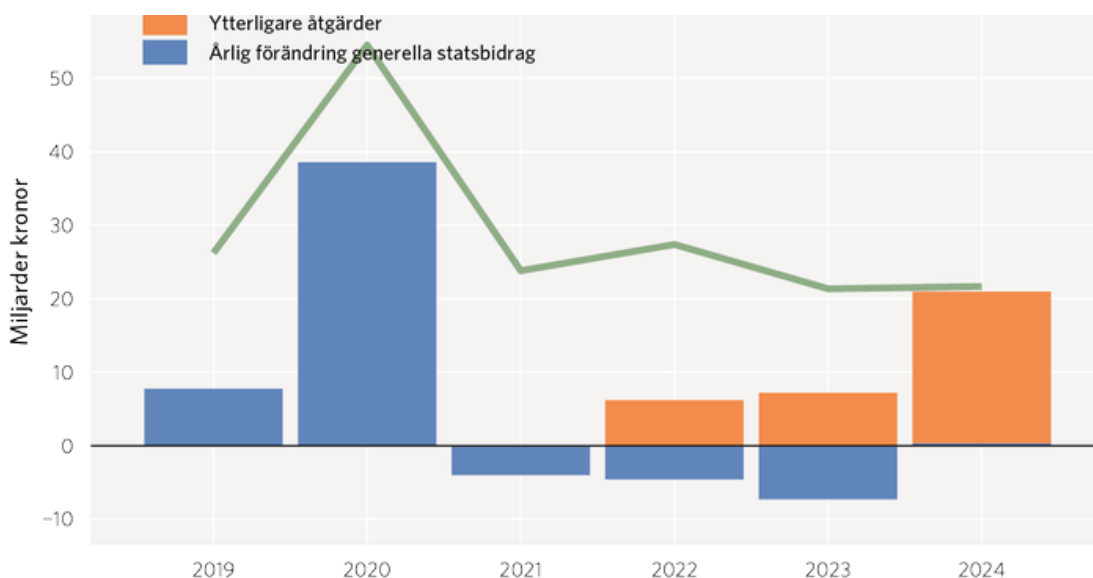
Trots omfattande restriktioner och vågor av hög smittspridning under våren befinner sig ekonomin i en återhämtningsfas både globalt och i Sverige. Under loppet av 2021 beräknas konjunkturen stärkas allt snabbare och prognosen för svensk bnp-tillväxt är dryga 3 procent, vilket skulle innebära att raset från 2020 hämtas igen. Att bnp i princip hamnar på samma nivå som två år tidigare skulle normalt sett beskrivas som två förlorade år. Men utifrån den berg- och dalbana som pandemin försatt världsekonomin i framstår återhämtningen snarast som en framgång, när man betänker de dramatiska nedgångarna i ekonomierna under våren 2020.

Trots en tämligen snabb svensk konjunkturuppgång beräknas andelen arbetslösa i flera år överstiga nivån som gällde före pandemin. I en medelfristig framskrivning ebbar lågkonjunkturen ut först 2024.

Skatteunderlaget ökar relativt långsamt de kommande åren. Den reala ökningstakten 2018–2024 beräknas dock bli i paritet med den historiska utvecklingen under 2000-talet. Men det förutsätter konjunkturell återhämtning samt att pris- och löneökningarna på sektorns kostnader förblir måttliga hela vägen fram till 2024.

Statsbidrags- och resultatutveckling i kommunsektorn

Miljarder kronor



Källa: Sveriges Kommuner och Regioner.

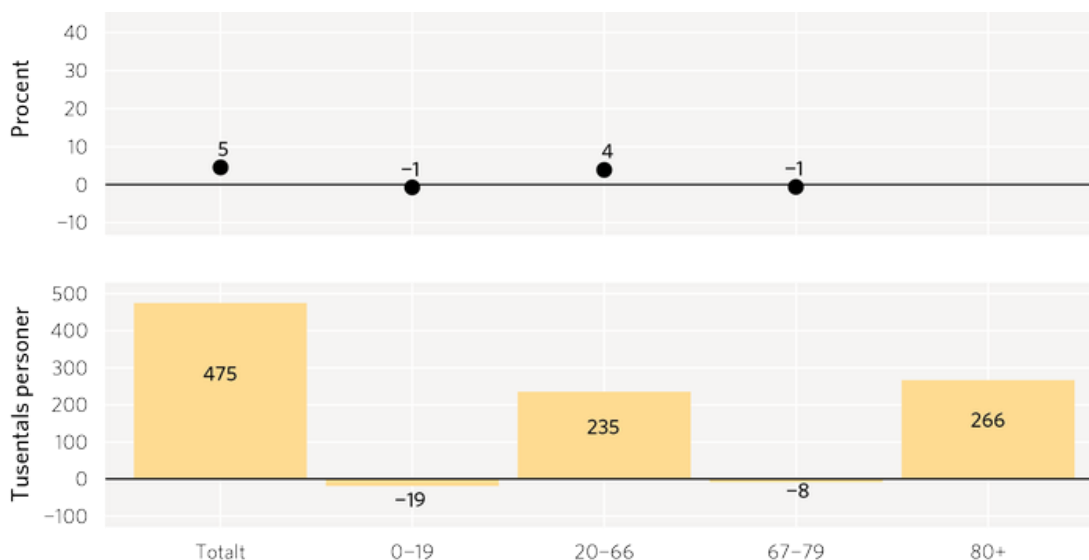
Både resultatet och statsbidragsökningen sticker ut 2020. I ökningen av de generella statsbidragen ligger inte bara de bidrag som sektorn fått som är relaterade till pandemin utan även bidrag som aviserades i budgetpropositionen inför 2020 och bidrag som erhöles innan pandemin. De kommande åren minskar nivån på statsbidragen och därmed resultaten. År 2024 krävs ett tillskott eller ytterligare åtgärder på drygt 20 miljarder för att nå ett resultat på 2 procent som andel av skatter och statsbidrag, under förutsättning att kostnaderna ökar i takt med befolkningen.

På sikt faller nivån på statsbidragen och den ekonomiska utmaning som noterats under många år blir allt tydligare ju längre sikt som kalkyler över sektorns ekonomi sträcker sig. Att ekonomin för närvarande är stark i kommunerna och regionerna är en följd av de stora tillfälliga tillskotten och den unika situationen. Det finns därför inget utrymme för kommuner och regioner att låsa fast sig på en kostnadsnivå som ligger för högt när statsbidragen minskar. Det är nu snarare tillfälle att

genomföra åtgärder och satsningar som effektiviserar verksamheterna och håller tillbaka kostnadsökningarna på sikt.

Befolkningsutveckling 2020–2030

Procent och antal personer



Källa: Statistiska centralbyrån.

Mer än hälften av den totala befolkningsökningen de kommande tio åren beräknas komma inom åldersgruppen 80 år eller äldre.

I slutet av april presenterades SCB:s treårsuppdatering av befolkningsprognosen. Den nya prognosen visar stora förändringar jämfört med den förra. Främsta skillnaden gäller grupperna barn och unga som nu beräknas minska, jämfört med en ökning på 5 procent i tidigare prognos. Befolkningen i arbetsför ålder ökar också långsammare än i föregående prognos. Hela 56 procent av den totala befolkningsökningen de kommande 10 åren beräknas komma inom åldersgruppen 80 år eller äldre.

Kommunernas ekonomi

De samhällsekonomiska förutsättningarna såg svaga ut innan året började. När pandemin slog till fick det genomgripande påverkan på många verksamheter och det var i princip omöjligt att gissa vilka ekonomiska konsekvenser detta sammantaget skulle få. En av effekterna var att många verksamheter fick stängas, såsom dagverksamhet, öppen förskola och kulturevenemang. I andra verksamheter, exempelvis förskola och äldreomsorg, minskade efterfrågan. Inom äldreomsorgen blev antalet nya brukare betydligt färre än vanligt och nyttjandet av förskola och fritidsverksamhet minskade på grund av hög sjukfrånvaro bland barnen kombinerat med många föräldrars hemarbete. Omsorgen drabbades samtidigt av stora merkostnader för att hantera pandemin, men dessa täcktes i hög grad av statsbidrag. Kommunerna kompenseras ytterligare när inte bara merkostnader för sjuklöner täcktes av statsbidrag, utan också hela sjuklönekostnaden mellan april och juli.

De närmaste åren ser förhållandevis ljusa ut i kommunerna. En bra real skatteunderlagsutveckling väger upp det faktum att de generella statsbidragen minskar. Ett stort frågetecken är dock huruvida det har byggts upp en ”verksamhetsskuld”, motsvarande den inom hälso- och sjukvården, och vilken betydelse det kan komma att få för framtida behov. Med reservation för pandemins utveckling och långsiktiga påverkan på behoven samt de krav som ställs kopplat till de nya statsbidragen till äldreomsorg, ser tillväxten i intäkterna ut att matcha kostnaderna de närmaste åren. Resultaten försvagas successivt, men hamnar över 2 procent av skatter och

generella statsbidrag 2021-2023. År 2024 bedöms kommunerna dock behöva antingen ett tillskott eller vidta kostnadsbesparande åtgärder på 8 miljarder kronor för att uppnå ett resultat på 2 procent.

Klippans förutsättningar

Under de senaste fem åren har resultatnivåerna inklusive engångsposter i genomsnitt uppnått tumregeln för god ekonomisk hushållning om 2% av skatter och statsbidrag.

Årets resultat för 2020 uppgick till 14,5 mnkr vilket motsvarar 1,4 % av skatter och statsbidrag dvs något lägre än det långsiktiga målet om 2 %. Resultatet för 2020 belastades med hela kostnaden om 87 mnkr för medfinansiering av gångbro över järnvägen. I resultatet fanns också större intäktsposter i form av extra statsbidrag och kostnadsersättningar på grund av pandemin. Rensat för dessa poster uppnåddes resultatmålet om 2 % av skatter och statsbidrag väl.

Budgerat resultat för 2021 uppgår enligt beslutad budget inklusive kompletteringsbudget 2021 till 22,0 mnkr.

I uppföljningen för april 2021 visar prognosen en total positiv avvikelse på 0,3 mnkr. Prognoserna har succesivt förbättrats under året men mindre, negativa avvikelser, finns inom barn- och utbildningsnämndens och socialnämndens verksamheter.

Investeringsnivåerna är fortsatt höga under de närmaste åren och kommer genom avskrivningar och räntekostnader att ianspråka allt större utrymme i driftbudgeten.

Befolkningsutvecklingen

Den positiva befolkningsutvecklingen avtog mot slutet av 2019 och under 2020. Vid årsskiftet 2019/2020 var befolkning 17 756 invånare, första november 2020 uppgick befolkningen till 17 697 personer men ökade sedan till årsskiftet 2020/2021 till 17 738 personer. Under 2021 ökar befolkningen åter och uppgår per mars 2021 till 17 797 personer.

Sammanfattande framtidsutsikter

Budgerat resultat för 2022 är 22,3 mnkr, för 2023 22,6 mnkr och för 2024 23,1 mnkr vilket innebär att den långsiktiga resultatnivån på 2% av skatter och statsbidrag uppnås för vart och ett av budgetåret och planåren.

För 2022 har vi i skatteprognoserna räknat med ett invånarantal om 17 747 personer, vilket grundar sig på det faktiska invånarantalet 2020-11-01 + 50 personer. För planåren 2022–2023 bygger prognosen på en ökning med 50 personer per år.

SKR sammanfattar, i sin senaste ekonomirapport, läget för kommunsektorn enligt följande: Trots ekonomiska överskott i kommuner och regioner väntar stora utmaningar runt hörnet. För att klara dessa är långsiktighet, samverkan, förbättrad och förtroendefull statlig styrning och omställning till nära vård nödvändigt.” Vi kommer att möta utmaningar, inte minst demografiska, med en åldrande befolkning och ökande behov inom vård och omsorg. Vi har de kommande åren även ett högt tryck inom investeringsverksamheten. Kommunens verksamheter måste arbeta aktivt med att löpande anpassa verksamheten utifrån rådande ekonomiska förutsättningar. Att arbeta smart och nyttja välfärdsteknologin tillsammans med ett proaktivt och förebyggande arbete är nödvändigt för att klara kommande utmaningar. Fokus bör även framöver ligga på att tillse att kommuninvånarna får bästa möjliga service för varje insatt skattekrona.

GOD EKONOMISK HUSHÅLLNING

Mål och riktlinjer för god ekonomisk hushållning

God ekonomisk hushållning handlar om att styra ekonomi och verksamhet på kort och lång sikt. Fullmäktige ska besluta om mål och riktlinjer för en god ekonomisk hushållning för den kommunala koncernen.

För att kunna bedriva verksamhet på ett kostnadseffektivt och ändamålsenligt sätt krävs tydliga och mätbara mål samt en rättvisande och tillförlitlig redovisning som ger information om avvikelser gentemot uppställda mål. En väl fungerande uppföljning och utvärdering av ekonomi (finansiella mål) och verksamhet (icke finansiella mål) är nödvändiga förutsättningar för god ekonomisk hushållning.

Det är viktigt att mål och riktlinjer uttrycker realism och handlingsberedskap samt att de kontinuerligt utvärderas och omprövas. Det måste finnas ett klart samband mellan resurs-åtgång, prestationer, resultat och effekter.

Förvaltningsberättelsen i årsredovisningen samt den förenklade förvaltningsberättelsen i delårsrapporten ska enligt lag (2018:597) om kommunal bokföring och redovisning innehålla en utvärdering av den kommunala koncernen och kommunens ekonomiska ställning.

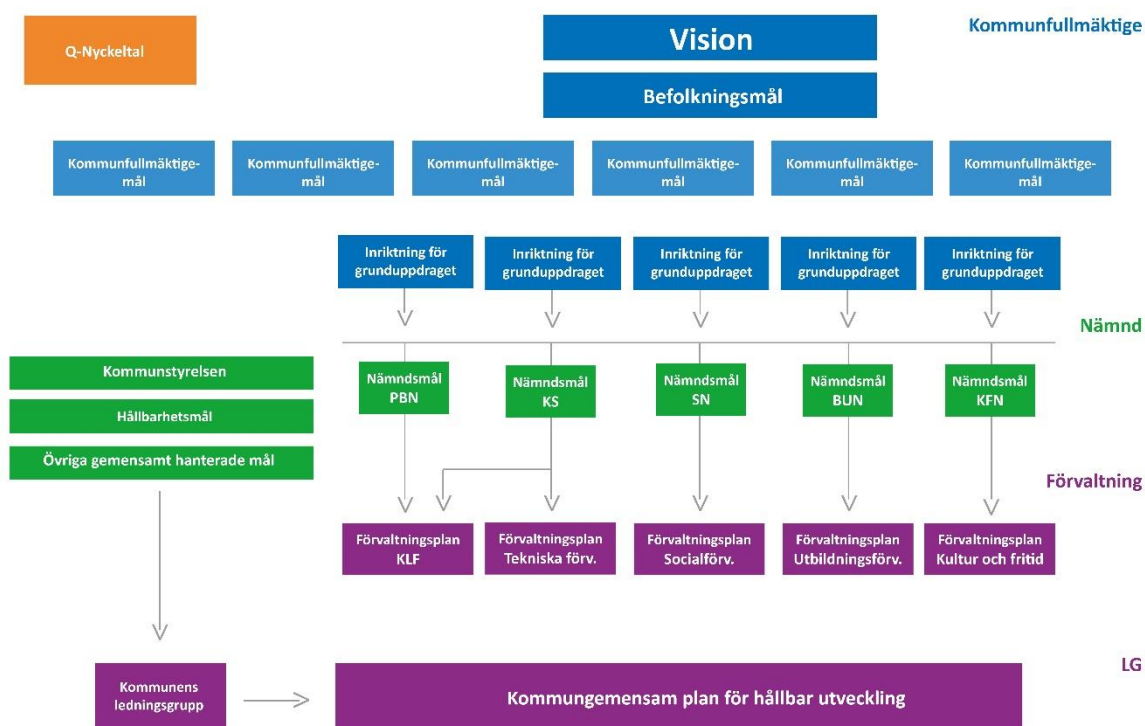
Upplysningarna ska inkludera en avstämning av de mål och riktlinjer med betydelse för god ekonomisk hushållning som formulerats för den kommunala koncernen och kommunen.

I budgeten ska en tydlig ambitionsnivå anges för god ekonomisk hushållning.

Nedan redovisas kommunens mål:

1. *Det långsiktiga målet för årets resultat är 2 % av skatter och bidrag och ska täcka eventuella underskott från tidigare år.*
2. *God ekonomisk hushållning ska uppnås genom budgetföljsamhet samt en god måloppfyllelse för kommunens samtliga mål.
(vid målkonflikt gäller budgetföljsamhet)*
3. *För koncernbolagen bedöms god ekonomisk hushållning utifrån följsamhet mot de mål som är fastställda i ägardirektiven för respektive bolag.*

STYRMODELL



Inledning

Klippans kommun arbetar med mål- och resultatstyrning. Det innebär att vi utifrån politiska mål och ekonomiska resurser ska skapa bästa möjliga resultat för medborgare, brukare och kunder. Resultaten ska mätas och analyseras så att vi kan vidta åtgärder för att nå målen. Vi ska också kunna följa utvecklingen över tid och i jämförelse med andra kommuner och utförare.

I systemet skiljer vi på målanalys och kvalitetsuppföljning. Särskilda Q-nyckeltal med av politiken fastställda acceptabla värden används för kvalitetsuppföljningen. Förvaltningen har tydliggjort behovet av analys och lagt fast hur arbetet ska organiseras och genomföras. Allt detta syftar till att åstadkomma en tydlig och begriplig målkedja – en röd tråd – från fullmäktiges vision till den enskilda förvaltningsplanen.

Vision

Klippan – en kommun i utveckling där vi tillsammans skapar livskvalitet

Visionen uttrycker en profilering av kommunen och är samtidigt en långsiktig utmaning. Det övergripande målet (befolkningsmålet) och fullmäktigemålen utgår från denna vision.

Varje nämnd kan utifrån kommunövergripande vision och fullmäktigemål ta fram en egen verksamhetsidé för sitt ansvarsområde.

Mål beslutade av fullmäktige

Befolkningsmål

Klippans kommuns befolkning ökar till 19 500 personer år 2026

Det övergripande målet är idag kopplat till tillväxt och befolkningsökning. Målet är mätbart och kan följas upp månadsvis.

Fullmäktigemål

Fullmäktige har för mandatperioden fastställt sex mål av inriktningskaraktär. Syftet är att tydligt uttrycka den politiska viljeinriktningen och den önskvärda färdriktningen för kommunens verksamheter samt att visa en prioritering av utvecklingsområden. Fullmäktigemålen adresseras som ett uppdrag till kommunstyrelsen och nämnderna tillsammans med tilldelad ekonomisk ram. Fullmäktigemålen ska ha genomslag i verksamheterna genom att brytas ner och konkretiseras i mätbara nämndsmål.

Följande mål har fastställts av fullmäktige:

1. Kommunen ska bidra till förbättrad folkhälsa och hög livskvalitet för invånarna
2. Kommunen ska bidra till långsiktigt hållbar utveckling
3. Kommunens medborgare/kunder ska känna delaktighet samt vara nöjda och trygga med tillgänglighet, tjänster och bemötande
4. Kommunen ska vara en attraktiv arbetsgivare med god kompetensförsörjning
5. Kommunens verksamheter ska drivas med rätt kvalitet, största möjliga kundnytta och till lägsta möjliga kostnad
6. Kommunens myndighetsutövning ska vara professionell, likvärdig och transparent

Målen följs upp en gång per år i kommunens årsredovisning samt vid delårsrapporten då en statusuppdatering görs. Varje mål följs upp utifrån i förväg utvalda och dokumenterade kriterier. Inriktningsmålen måluppfyllnad mätes generellt genom utfallet av nämndernas mål, uppdrag och aktiviteter. Vidare genom statistik, forskning och omvärldsbevakning samt specifikt även såsom anges under respektive mål.

Fullmäktigemål	Uppdrag till
De sex KF målen måluppfyllnad mätes generellt genom utfallet av nämndernas mål, uppdrag och aktiviteter. Vidare genom statistik, forskning och omvärldsbevakning samt specifikt även såsom anges under respektive mål.	
Fullmäktigemål: Kommunen ska bidra till förbättrad folkhälsa och hög livskvalitet för invånarna	KS, PBN, BUN, SN, KFN
Mäts genom: Hållbarhetsmålen	
Fullmäktigemål: Kommunen ska bidra till långsiktigt hållbar utveckling	KS, PBN, BUN, SN, KFN
Mäts genom: Hållbarhetsmålen	
Fullmäktigemål: Kommunens kunder ska känna delaktighet samt vara nöjda och trygga med tillgänglighet, tjänster och bemötande.	KS, PBN, BUN, SN, KFN
Mäts genom: Öppna jämförelser, Insikt	
Socialstyrelsens brukarundersökningar	
Barn och utbildningsförvaltningens enkät till förskola/skola elever och vårdnadshavare	
Fullmäktigemål: Kommunen ska vara en attraktiv arbetsgivare med god kompetensförsörjning	KS, PBN, BUN, SN, KFN
Mäts genom: Medarbetarundersökning	
Fullmäktigemål: Kommunens verksamheter ska drivas med rätt kvalitet, största möjliga kundnytta och till lägsta möjliga kostnad	KS, PBN, BUN, SN, KFN
Mäts genom: Q-talen, dvs. kvalitetsnyckeltalen	
Fullmäktigemål: Kommunens myndighetsutövning ska vara professionell, likvärdig och transparent	KS, PBN, BUN, SN, KFN
Mäts genom: Öppna jämförelser, Insikt	

Inriktning för nämndernas grunduppdrag

För styrning av nämndernas grunduppdrag fastställer fullmäktige en inriktning för respektive nämnds grunduppdrag. Följande inriktningar har fastställts:

Kommunstyrelsen ska inom ramen för uppdraget prioritera arbetet med långsiktig planering och utveckling av kommunen.

Barn- och utbildningsnämnden ska inom ramen för uppdraget prioritera arbetet med målsättningen att skapa en framtidsinspirerad, attraktiv skola med högre måluppfyllelse.

Socialnämnden ska inom ramen för uppdraget prioritera arbetet med att

- tillgodose behoven inom kommunens gränser
- tillgodose behoven på ett kostnadseffektivt och långsiktigt hållbart sätt
- använda välfärdsteknologi som komplement till personella resurser

Plan- och byggnämnden ska inom ramen för uppdraget prioritera arbetet med en god långsiktig planberedskap och en effektiv myndighetsutövning för en attraktiv och hållbar stadsplanering.

Kultur- och fritidsnämnden ska inom ramen för uppdraget prioritera arbetet med att

- bidra till och främja föreningsengagemang
- skapa och ge förutsättningar för samhällsengagemang och demokratisk utveckling
- främja inkludering

Efterlevnad och uppfyllelse av dessa inriktningar redovisas verbalt av förvaltningschef i samband med delårsrapport och årsredovisning.

Sammanfattning av fullmäktiges målkomplex

Kommunens vision, befolkningsmålet och fullmäktigemålen utgör jämte inriktningen för nämndernas grunduppdrag en plattform för kommunens utveckling och verksamhet.

Mål beslutade av kommunstyrelse eller nämnd

Hållbarhetsmål samt övriga gemensamt hanterade mål

Vissa frågor tjänar utifrån effektsynpunkt på att hanteras gemensamt och horisontellt i den kommunala organisationen. Kommunstyrelsen har därför ett särskilt ansvar för att ta fram gemensamma mål inom dessa områden. Detta gäller särskilt området ”hållbar utveckling”, men även andra utvecklings- eller tillväxtrelaterade områden såsom ekonomi och kvalitet, demokrati och delaktighet samt attraktiv arbetsgivare kan ha gemensamma mål och en gemensam genomförandeagenda.

Hållbarhetsmålen och eventuella andra gemensamt hanterade mål fastställs av kommunstyrelsen och gäller för de kommande två budgetåren. Målen ska vara formulerade som SMARTA resultatmål, dvs vara mätbara och innehålla målvärden. Målen följs upp av kommunstyrelsen en gång per år i årsredovisningen.

Kommungemensam plan för hållbar utveckling

På samma sätt som förvaltningarna upprättar sina förvaltningsplaner ska kommundirektören med stöd av kommunens ledningsgrupp upprätta en ”kommungemensam plan för hållbar utveckling”. Den ska innefatta verksamhetsmål och/eller uppdrag/aktiviteter som syftar till att uppfylla hållbarhetsmålen och de övriga gemensamt hanterade målen.

Planen delges kommunstyrelsen.

Nämndsmål

Kommunstyrelsen och nämnderna ska för varje budgetår fastställa nämndsmål. Nämndsmålen ska ta sin utgångspunkt i vision, befolkningsmål, fullmäktigemål, fullmäktiges beslut om inriktning för nämndens grunduppdrag samt det uppdrag nämnden har via reglemente och lagstiftning. De utgör underlag för resursfördelning i internbudget och formulering av uppdrag åt verksamheterna. Nämndsmålen ska vara formulerade som SMARTA resultatmål, dvs vara mätbara och innehålla målvärden.

Även nämnderna kan formulera mål inom hållbarhetsområdet eller de andra områden kommunstyrelsen beslutat ska hanteras gemensamt. Det är då viktigt att inte nämndernas målformuleringar kommer i konflikt med målen för det gemensamma och förvaltningsövergripande arbetet.

Nämndsmålen följs upp av kommunstyrelsen och nämnderna två gånger per år, i delårsrapport och årsredovisning.

Förvaltningsplan

Förvaltningscheferna ska varje år upprätta en förvaltningsplan med verksamhetsmål och/eller uppdrag/aktiviteter som syftar till att uppfylla nämndsmålen. Förvaltningsplanen fastställs av förvaltningschefen. Planen delges nämnden/styrelsen.

Verksamhetsidé

Varje nämnd kan utifrån kommunövergripande vision och fullmäktigemål ta fram en egen verksamhetsidé för sitt ansvarsområde.

Strategiska nyckeltal (Q-nyckeltal)

Kommunen följer ett antal strategiskt viktiga nyckeltal – de så kallade Q-talen. De är inte målsatta men ändå viktiga att följa för jämförelse och kvalitetssäkring. Dessa ska följas upp och redovisas för fullmäktige i samband med årsredovisningen. Nyckeltalen ska förses med ”acceptabla värden” i exakta tal eller intervaller. Om de acceptabla värdena inte uppnås kan nyckeltalet målsättas i kommande budget.

Måluppfyllelse

Analysen ska svara på följande frågor:

- Vilket resultat har uppnåtts?
- Hur väl stämmer resultatet på det uppnådda målet?
- Vad beror eventuella avvikelser på?
- Vilka åtgärder föreslås för bättre måluppfyllelse?

Bedömningen av måluppfyllelsen sammanfattas med en färgmarkering, enligt följande:

Grönt – Målet uppfyllt

Gult – Arbetet påbörjat

Rött – Arbetet ej påbörjat, målet kommer inte uppfyllas

Anslagsnivåer och målnivåer

Kommunfullmäktige beslutar i **KF-budgeten** om fördelning av nettokostnadsram per nämnd.

KF-budgeten innehåller vision, befolkningsmål, sex fullmäktigemål, inriktningar för respektive nämnd och kommunstyrelsen samt kvalitetsnyckeltal (Q-tal).

Nämnderna och kommunstyrelsen beslutar i **internbudget** om fördelning av nettokostnadsram per verksamhetsområde/avdelning/enhet.

I nämndernas internbudget finns nämndsmål för verksamheterna. Samtliga nämndsmål ska så långt möjligt vara kopplade till något av fullmäktigemålen eller inriktningen för den specifika nämnden.

Styrprocessen

Styrprocessen består av fyra huvudaktiviteter: **Mål, Budget, Uppföljning/Årsredovisning**

VISION/KF-MÅL	ÅRSBUDGET	UPPFÖLJNING
1.Omvärldsanalys Oktober-December Vart fjärde år	1.Övriga Budgetförutsättningar Februari-mars Resursutrymme m m. Nämndernas bedömning av rambehov	1.Månadsuppföljning Varje månad exkl jan och juni samt de månader när delår och bokslut upprättas
2.Beredning av Kommunfullmäktiges Vision och mål för perioden januari -februari Vart fjärde år	2.Upptaktsmöte Mars Redovisning av fullmäktigemål och nämndernas redovisning av rambehov samt investeringar Resursutrymme	2. Delårsrapport Augusti-September Dialog och nämndsbehandling -Rapport till/från nämnd Sammanställd rapport
3.Målseminarium Januari Vart fjärde år	3. Uppdrag till nämnderna Maj Redovisning av beredningens förslag till uppdrag med ek ram.	3.Beslut KS, KF Oktober
4.KF beslut om fullmäktigemål April-maj vart fjärde år	4. Beslut KS, KF Juni Fastställande av uppdrag till KS/nämnder	4.Bokslut och årsredovisning November-Mars Nämndsbehandling av ekonomi och mål. Kommunövergripande målanalys. Årsredovisning
	5. Internbudget med Nämndsmål Juni - november Uppdrag till verksamheterna	5. Beslut KS/KF April
	6.Förvaltningsplaner December Gemensam samt per förvaltning	6.Revision April

Budgetrestriktioner och budgetuppföljning

Uppdrag/åtagande

Nämnd/styrelse ansvarar för uppdraget som innebär att inom angivna ramar genomföra verksamheterna på ett sådant sätt att fastställda mål förverkligas.

Anslagsnivå är i driftbudgeten total ram för nämnden/styrelsen och i investeringsbudgeten projektnivå.

Följande generella restriktioner gäller för uppdraget:

1. Förutom budgeten gäller som styrdokument kommunens arbetsgivarpolicy, antagen av kommunfullmäktige 2018-12-18.
2. Internbudget (drift) med fördelningar mellan ramområden och verksamhetsområden ska fastställas av nämnd/styrelse och anmälas till kommunfullmäktige.
Omfördelningar under året mellan ramområden ska beslutas av nämnd/styrelse och anmälas till kommunstyrelsen.
3. Ny verksamhet får ej startas inom anslagsnivåns ekonomiska ram utan att detta redovisats och godkänts av kommunstyrelsen.
4. Avtal, kontrakt och dylikt med långsiktig ekonomisk verkan för kommunen får inte ingås utan kommunstyrelsens godkännande. Leasingavtal tecknas av economichefen inom befintligt ramavtal.

5. Omfördelningar mellan investeringsprojekt samt reviderade budgetbelopp i förhållande till fastställd investeringsbudget med en beloppsgräns på max 5 mnkr per projekt beslutas av kommunstyrelsen under innevarande år. Överstiger omfördelningen/revideringen 5 mnkr per projekt fattas beslut av kommunfullmäktige under innevarande år. Nyttillkomna investeringar ska beslutas av kommunfullmäktige. Kommunstyrelsen har dock 5 mnkr till förfogande att besluta om.
6. Av kommunen tecknade ramavtal som upphandlats centralt måste följas.

Återrapportering

Månadsuppföljning

Driftsbudgetuppföljning sker efter varje månad utom januari och juni samt de månader då delårsrapport och bokslut upprättas. Resultatet t o m föregående månad inklusive årsprognos ska redovisas till ansvarig nämnd/styrelse. Ekonomiavdelningen sammanställer nämndernas utfall och prognos till kommunstyrelsen. Vid befarat underskott ska åtgärdsplan snarast tas fram och meddelas till kommunstyrelsen.

Investeringsuppföljning sker per projekt efter april och oktober samt de månader då delårsrapport och bokslut upprättas.

Delårsrapport

Nämnd/styrelse ska, enligt kommunstyrelsens anvisningar, till kommunfullmäktige, efter augusti månad, redovisa utfallet av verksamheten och prognos över förväntat resultat vid årets slut. Denna återrapportering ska omfatta redovisning och bedömning av måluppfyllelsen för nämndsmålen.

Delårsrapporten ska innehålla analys av eventuella avvikelser för drift- och investeringsbudget. Vid befarat underskott ska åtgärdsplan snarast tas fram och meddelas till kommunstyrelsen. Delårsrapporten är lagstadgad och ska behandlas av kommunfullmäktige, med avstämning av balanskrav och god ekonomisk hushållning.

Årsredovisning

Nämnd/styrelse ska, enligt kommunstyrelsens anvisningar, till kommunfullmäktige, efter december månad, redovisa verksamhetens utfall av drift och investeringar.

Nämnd/styrelse ska i verksamhetsberättelse slutrapportera sitt uppdrag/åtagande enligt gällande styrmodell.

Åtgärder vid avvikelser

Då avvikelser mot ram eller mål befaras eller har konstaterats, ska nämnd/styrelse vidta åtgärder inom ramen för sina befogenheter för att hålla budgeten med bästa möjliga måluppfyllelse.

Väsentliga avvikelser mot ram eller mål ska så tidigt som möjligt rapporteras till kommunstyrelsen tillsammans med en redogörelse för planerade åtgärder. Det åligger kommunstyrelsen att bereda nämndernas redovisningar, att vid behov föra en dialog med nämnd/styrelse samt att föreslå eller vid behov besluta vilka åtgärder som ska vidtas. Kommunstyrelsen svarar vidare för att göra de framställningar hos kommunfullmäktige som styrelsen anser påkallade.

Hantering av över- och underskott

Om nämnd vid årsskifte har överskott eller underskott i sin redovisning jämfört med budget gäller följande:

Huruvida över- eller underskott ska följa med till nästkommande år är en politisk bedömning och bestäms i samband med att beslut om kompletteringsbudget sker i april månad.

Nämnd/förvaltning ska ha besked av ekonomiavdelningen före februari månads utgång om det förslag som föreligger.

I dialogerna ska påverkansmöjlighet beaktas som en avgörande faktor liksom kommunens totala resultat och kommunens status vad avser ”God ekonomisk hushållning”.

Anslagen till förfogande tas inte med i hanteringen av över- och underskott.

Underskott som har förts över till nästkommande år ska genom effektivisering och rationalisering eller genom inskränkning, nedläggning eller kvalitetssänkning av verksamheten, täckas under året. Kvarstår underskott vid årets slut ska en översyn av verksamhet och organisation göras samt nämndens ansvar och chefsfrågan prövas.

Kapitaltjänstkostnader på innevarande års investeringar

Investeringar aktiveras löpande under året och kapitaltjänstkostnader debiteras ut månaden efter det att investeringsprojektet färdigställts. Vid större etappvisa investeringar aktiveras etapp i samband med färdigställandet.

Inventarier som bokförs som investering aktiveras direkt och kapitaltjänstkostnader debiteras månaden efter inköp. Vid samlade inventarieanskaffningar som pågår över längre tid aktiveras investeringen när anskaffningen är slutförd.

Redovisning av avslutade investeringsprojekt ska rapporteras månadsvis till ekonomiavdelningen.

Balansenheter och Nollenheter

Kommunfullmäktige har beslutat inrätta följande **balansenhet**:

Under Kommunstyrelsen:

VA-verksamhet

Inom resultatområdet Kommunstyrelse finns följande **nollenheter**:

Fastighetsavdelning,

Serviceavdelning inklusive Måltid och Lokalvård

Kris- och säkerhet

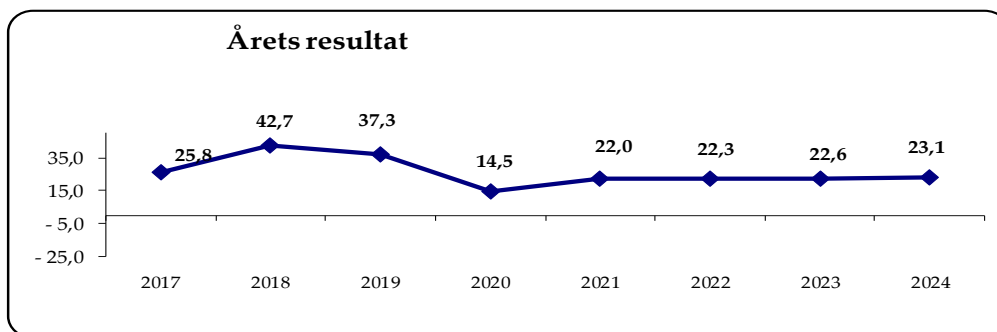
Inom resultatområdet Barn- och utbildningsnämnd finns **nollenheterna**:

Gymnasieskolan inklusive gymnasiesärskola

EKONOMISK ÖVERSIKT

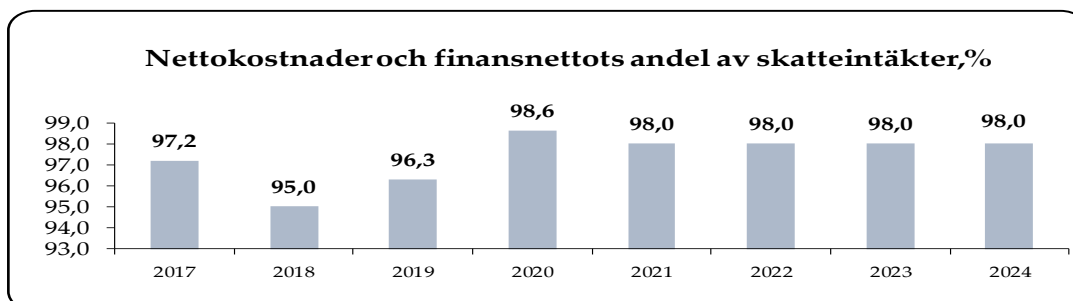
Årets resultat

Enligt kommunens mål för god ekonomisk hushållning är årets resultat 2% för budget 2022 samt respektive planår 2023 och 2024. För 2021 har årets resultat reviderats upp i april genom kompletteringsbudgeten efter en bättre prognos på skatter, bidrag och utjämning. Kommunens höga investeringsnivå gör att det är viktigt att hålla upp årets resultat på minst 2% eller mer.



För åren 2017-2020 ingår jämförelsestörande poster i resultatet. För 2018 uppstod realisationsvinst på försäljning av mark i Östra Ljungby och försäkringsersättning för branden på Ljungbyhedsskolan. Under 2019 köptes kraftverken inom Rönneåprojektet men kostnaden uppvägdes dels av bidrag för inköpet och dels av överskott hos nämnderna. Dessutom fick kommunen en förbättrad skatteprognos.

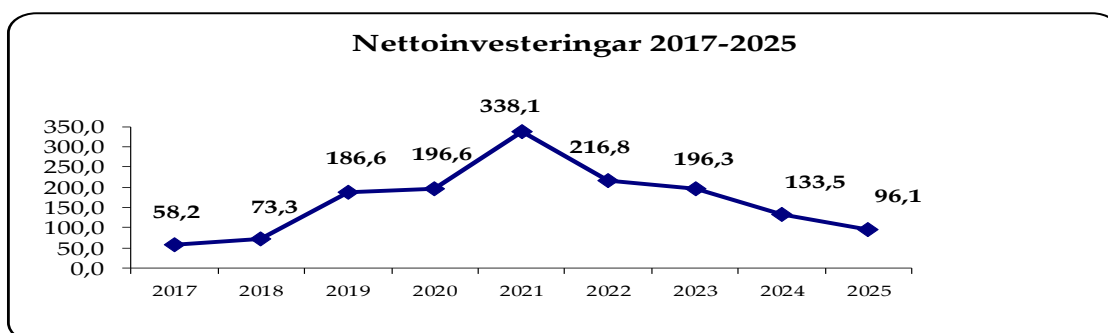
Nettokostnadernas andel av skatteintäkter och bidrag



För att ha en god ekonomisk hushållning ska procenttalet helst inte överstiga 98 %. Ligger procenttalet över 100 använder kommunen mer pengar för löpande drift än vad skatteintäkterna medger.

Nettoinvesteringar

För att kommunen ska klara finansieringen av investeringarna med skatteintäkter bör investeringsnivån vara lägre än summan av avskrivningar och årets resultat. För Klippans kommuns del innebär detta att investeringarna bör ligga kring 80-85 mnkr.

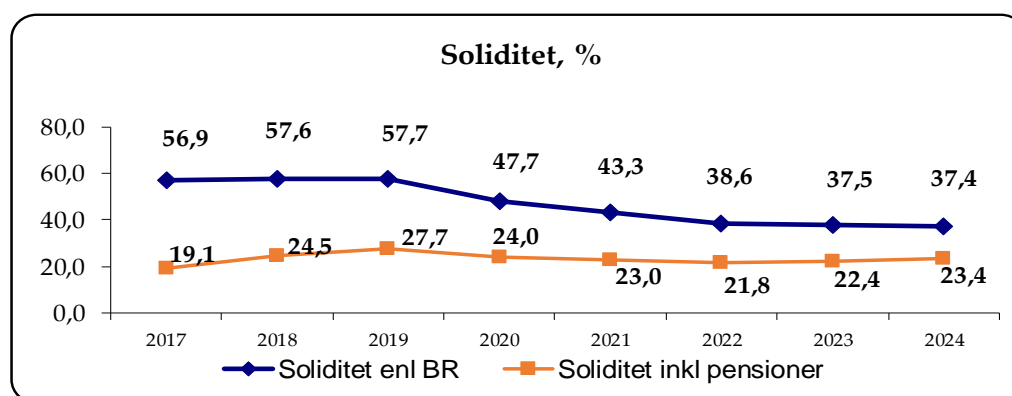


Den kraftiga ökningen av investeringsnivån som skett sedan 2019 beror på stora behov i form av större investeringar i fastigheter, bland annat med en helt ny grundskola och två nya förskolor samt tillbyggnader för ett par befintliga skolor och ett vårdboende. Dessutom görs stora investeringar inom gata- och park, vatten- och avlopp samt IT och digitalisering. Specifikation över vilka nya investeringar som planeras framgår i avsnittet investeringsplan 2022–2025.

Soliditet

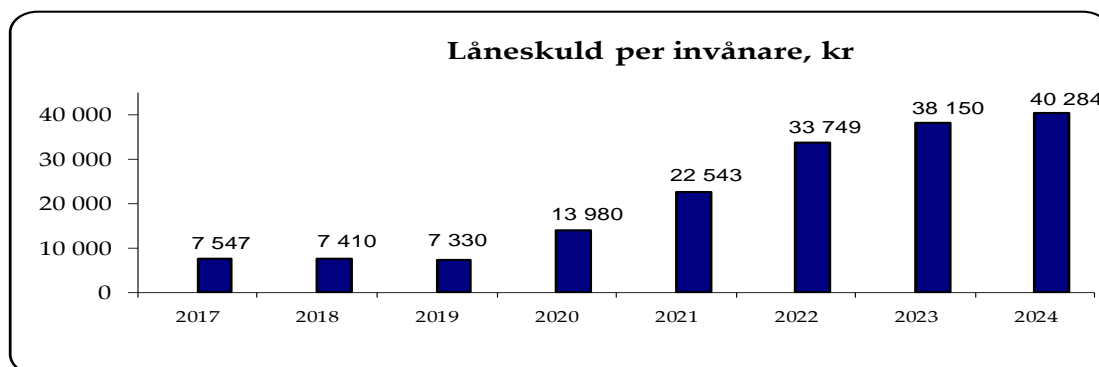
Soliditeten visar hur stor del av tillgångarna som finansieras med egna medel, dvs det egna kapitalet i förhållande till de totala tillgångarna. Ju mer som finansierats med egna medel desto starkare och stabilare är kommunens ekonomi på lång sikt. Den röda linjen visar soliditeten inklusive alla pensionsförpliktelser, dvs även den del som finns som ansvarsförbindelse och gäller kommunens åtagande för det som är intjänat till och med 1997.

Minskningen av soliditeten som startar under 2020 är kopplad till hög investeringsvolym och ökad upplåning. Ansvarsförbindelsen för pensionerna minskar varje år varför soliditeten inklusive pensionsförpliktelser får en något annan trend i slutet av planperioden.



Låneskuld

I diagrammet visas kommunens lån per invånare.

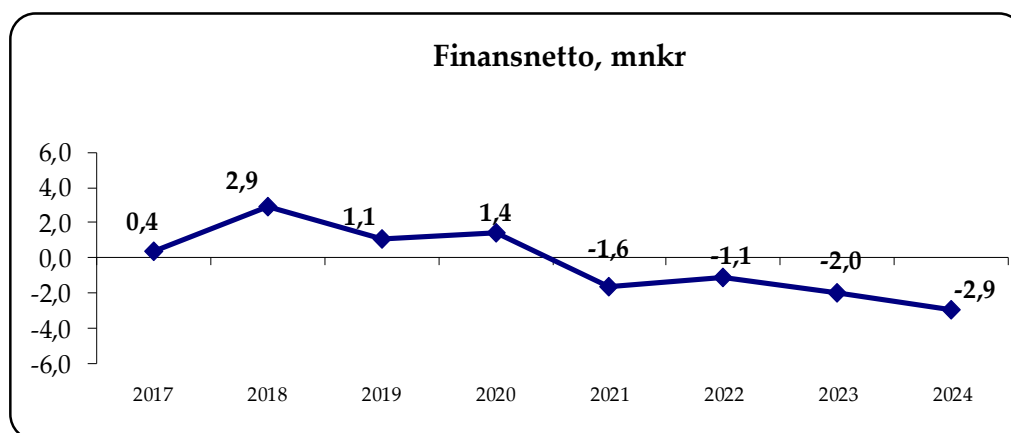


Den ökade låneskulden fr o m 2020 är kopplad till de höga investeringsnivåerna. Under 2020 har nyupplåning skett med 120 mnkr vilket innebär att totala låneskulden uppgick till 249 mnkr vid årsskiftet. För 2021 är bedömningen att nya lån motsvarande 150 mnkr behöver tas för att klara likviditeten.

För 2022 har det budgeterats nyupplåning om 200 mnkr. Det innebär att kommunens totala låneskuld kommer öka från 249 mnkr 2020 till 599 mnkr 2022, mer än en fördubbling av låneskulden.

För 2023 har nyupplåning budgeterats med 80 mnkr och för 2024 med 40 mnkr.

Finansnetto



Finansnettot har varit positivt de senaste fyra åren vilket framförallt beror på betydligt lägre räntor för omsatta lån.

2018 nyttjade kommunen överskottsmedel kopplade till pensioner hos KPA som bokfördes som en finansiell intäkt, därav ett positivare finansnetto. För 2019 finns en överskottsutdelning från Kommuninvest med 0,7 mnkr och fr o m 2020 är utdelningen från Treklövern 1,5 mnkr enligt nya ägardirektiv.

Finansnettot försämras framöver på grund av nyupplåningen. Den ökade låneskulden innebär att varje procentenhet som räntan ökar på kommunens lån fr o m 2022 påverkar de finansiella kostnaderna med cirka 6 mnkr.

Resultatbudget

	Bokslut 2020	Budget 2021 inklKB	Budget 2022	Plan 2023	Plan 2024
Verksamhetens intäkter	347,7	325,3	331,8	338,4	345,2
Jämförelsestörande intäkter	12,9	0,0	0,0	0,0	0,0
Verksamhetens kostnader	-1 279,4	-1 326,0	-1 359,9	-1 376,1	-1 403,8
Jämförelsestörande kostnader	-94,4	0,0	0,0	0,0	0,0
Avskrivningar	-43,1	-57,1	-61,3	-69,7	-73,9
Verksamhetens nettokostnader	-1 056,3	-1 057,8	-1 089,4	-1 107,4	-1 132,5
Skatteintäkter	690,9	715,4	752,7	777,6	801,5
Gen.statsbidrag o utjämning	378,5	366,0	360,1	354,4	357,0
Finansiella intäkter	3,1	2,8	2,8	2,8	2,8
Finansiella kostnader	-1,7	-4,4	-3,9	-4,8	-5,7
Resultat före extraordinära poster	14,5	22,0	22,3	22,6	23,1
Extraordinära intäkter	0,0	0,0	0,0	0,0	0,0
Extraordinära kostnader	0,0	0,0	0,0	0,0	0,0
ÅRETS RESULTAT	14,5	22,0	22,3	22,6	23,1

Kassaflödesbudget

	Bokslut 2020	Budget 2021 inklKB	Budget 2022	Plan 2023	Plan 2024
Årets resultat	14,5	22,0	22,3	22,6	23,1
Justering ej likvidpåverkande poster	121,2	54,1	60,9	69,3	73,6
Medel fr verks före förändr av rörelskap	135,7	76,1	83,2	91,9	96,7
Ökn (-) minsk (+) kortfristiga fordringar	-4,3	0,0	0,0	0,0	0,0
Ökn (-) minsk (+) exploat.verks	0,9	0,0	0,0	0,0	0,0
Ökn (+) minsk (-) kortfristiga skulder	9,2	2,1	2,7	2,2	2,7
Kassaflöde fr löpande verksamhet	141,4	78,2	85,9	94,1	99,4
Investering mtrl anläggningstillgångar	-205,9	-339,8	-215,0	-194,5	-131,7
Investering finansiella anl.tillgångar	-0,6	-1,8	-1,8	-1,8	-1,8
Försäljning mtrl anläggningstillgångar	0,4	0,0	0,0	0,0	0,0
Försäljning finansiella anl.tillgångar	0,0	0,0	0,0	0,0	0,0
Investeringsbidrag o övr inv.inkomster	9,6	3,5	0,0	0,0	0,0
Kassaflöde fr investeringar	-196,6	-338,1	-216,8	-196,3	-133,5
Nyupptagna lån	120,0	150,0	200,0	80,0	40,0
Amortering låneskuld	0,0	0,0	0,0	0,0	0,0
Ökning (+) minskn (-) långfristig skuld	-1,2	0,0	0,0	0,0	0,0
Förändring långfristiga fordringar	0,0	0,0	0,0	0,0	0,0
Kassaflöde fr finansieringsverksamhet	118,8	150,0	200,0	80,0	40,0
ÅRETS KASSAFLÖDE	63,6	-109,9	69,1	-22,2	5,9
Likvida medel vid årets början	49,8	113,5	3,6	72,7	50,5
Likvida medel vid årets slut	113,5	3,6	72,7	50,5	56,4
	63,6	-109,9	69,1	-22,2	5,9
Specifikation ej likvidpåverkande poster:					
Justering för avskrivning	43,1	57,1	61,3	69,7	73,9
Justering för pensions-/övr avsättningar	76,6	-3,0	-0,4	-0,4	-0,3
Justering realisationsvinst-/förlust, nedskr	0,8	0,0	0,0	0,0	0,0
Justering omklassificering mark	0,9	0,0	0,0	0,0	0,0
	121,2	54,1	60,9	69,3	73,6

Balansbudget

	Bokslut 2020	Budget 2021 inklKB	Budget 2022	Plan 2023	Plan 2024
Tillgångar					
<i>Anläggningstillgångar</i>	964,3	1 245,3	1 400,8	1 527,4	1 587,0
därav immateriella tillgångar	2,8	2,5	2,2	1,9	1,6
därav mark, byggn, tekn anläggningstillgång	889,3	1 131,7	1 263,8	1 373,7	1 419,9
därav maskiner och inventarier	54,2	91,3	113,2	128,4	140,3
därav långfristiga fordringar	0,0	0,0	0,0	0,0	0,0
därav finansiella tillgångar	18,0	19,8	21,6	23,4	25,2
<i>Omsättningstillgångar</i>	217,2	107,3	176,4	154,2	160,1
därav exploateringsverksamhet	12,1	12,1	12,1	12,1	12,1
därav kortfristiga fordringar	91,6	91,6	91,6	91,6	91,6
därav kassa och bank	113,5	3,6	72,7	50,5	56,4
Summa tillgångar	1 181,5	1 352,6	1 577,2	1 681,6	1 747,1
Eget kapital	564,0	586,0	608,3	630,9	654,0
därav årets resultat	14,5	22,0	22,3	22,6	23,1
Avsättningar	103,9	100,9	100,5	100,1	99,8
Avsättningar för pensioner	14,4	13,9	13,5	13,1	12,8
Övriga avsättningar	89,5	87,0	87,0	87,0	87,0
Skulder					
<i>Långfristiga skulder</i>	264,9	414,9	614,9	694,9	734,9
därav långfristiga skulder	264,9	414,9	614,9	694,9	734,9
därav långfristiga leasingkulder	0,0	0,0	0,0	0,0	0,0
<i>Kortfristiga skulder</i>	248,7	250,8	253,5	255,7	258,4
Summa skulder	513,6	665,7	868,4	950,6	993,3
Summa skulder, avsättningar och Eget kapital	1 181,5	1 352,6	1 577,2	1 681,6	1 747,1
Ansvarförbindelser					
Pensionsförpliktelser inkl löneskatt	279,9	266,2	253,7	243,5	234,1
Borgensförbindelser	352,8	352,8	352,8	352,8	352,8

Nettobudget per nämnd

mnkr	Bokslut 2020	Budget 2021 inkl KB	Budget 2022
Kommunstyrelse	-106,7	-127,5	-129,5
Plan- och byggnämnd	-2,1	-3,7	-3,5
Kultur- och fritidsnämnd	-54,1	-54,9	-55,7
Barn- och utbildningsnämnd	-435,1	-447,6	-459,3
Socialnämnd	-370,0	-377,6	-385,1
Revision	-0,8	-1,1	-1,1
TOTALT VERKSAMHETEN	-968,8	-1 012,4	-1 034,2
Finansförvaltning	983,3	1 034,4	1 056,5
TOTALT KOMMUNEN	14,5	22,0	22,3

Nämndernas ramar är nettoramor och anpassade till de uppdrag/åtaganden som budgetberedningen och nämnderna träffat överenskommelse om.

Löneökningarna 2022 för tekniska förvaltningens 0-enheter samt elevpengen på gymnasieskolan är utlagd i nämndernas budgetramar. För tekniska förvaltningens 0-enheter ingår löneökningarna 2022 i priset/hyran och ”köparna” är kompenserade med ökad budget.

För alla övriga finns budgeten för 2022 års löneökningar på finansförvaltningen tills avtalen är klara.

Förändringarna i nämndernas budgetramar för 2022 framgår av respektive nämnds uppdrag.

Investeringsplan 2022-2025

Investeringsplan 2022-2025, tkr	Budget 2022	Plan 2023	Plan 2024	Plan 2025
Kommunledningsförvaltning				
KLF investeringar	2 250	2 250	2 250	2 250
KS förfogandemedel	5 000	5 000	5 000	5 000
Summa	7 250	7 250	7 250	7 250
Teknisk förvaltning; MEX				
Exploateringsområde bostäder	3 000	3 000	3 000	3 000
Stängsel beteshagar	500	500	0	0
Klippan 3:145 bostäder Bofinken 1	1 500	0	0	0
Klippan 3:145 bostäder Badvägen (norra)	2 000	0	0	0
Mölletofta 1:23 industrimark	500	5 000	0	0
Älvdalen	6 000	0	0	0
Bruksallén	500	6 000	3 000	0
Kapellet övertagande	1 000	0	0	0
Kapellet utbyggnad	500	7 000	0	0
Summa	15 500	21 500	6 000	3 000
Teknisk förvaltning; serviceavdelning				
Köksrenovering Ljungbyhedsskolan	0	200	0	0
Köksrenovering Pilagårdsskolan	0	0	200	0
Kök förskola Ljungbyhed	200	0	0	0
Inventarier/uppfräschning kök/matsalar skolor	250	0	0	0
Lastbil	500	0	0	0
Summa	950	200	200	0
Teknisk förvaltning; gata- o parkavdelning				
Förnyelse gatubelysning, utbyte stolpar o armatur	2 500	2 500	2 500	2 500
Trafiksäkerh.proj/tillgänglighetsanpassning	1 000	1 000	1 000	1 000
RTI (statlig medfinans.infrastruktur) 50%	2 500	2 500	2 500	2 500
Parker/grönomr/lekplatser och GC-vägar	1 500	1 500	1 500	1 500
Maskiner och fordon	2 000	1 500	1 000	1 000
GC-väg Östra Ljungby – Gråmanstorp	5 000	0	0	0
Beläggning gator o vägar (reinv)	8 000	8 000	8 000	8 000
Broreparationer	200	0	0	0
Cirkulationsplats Forsmöllan	0	1 000	0	0
Vägbelysning Färingtofta o Tornsborg	300	0	0	0
Linjemarkering och skyltar	500	500	500	500
V Blomstergatan, separera GC-väg	1 000	0	0	0
Parkeringsyta o gata Sågen	10 000	0	0	0
Entre Syd Stationen	0	0	0	5 000
Gata förskola Ljungbyhed	2 000	0	0	0
GC-väg Klikavägen (TRV)	0	1 500	0	0
Gata Badvägen	1 500	0	0	0
Lekyta Älvdalen	1 000	0	0	0
Hundrastgård Ö.Ljungby o Ljungbyhed	500	0	0	0
<i>Statsparken Klippan (särskilt ärende)</i>				
<i>Storgatan Ljungbyhed (särskilt ärende)</i>				

	Budget 2022	Plan 2023	Plan 2024	Plan 2025
<i>Utveckling torget Ljungbyhed (särskilt ärende)</i>				
<i>Järnvägsgatan Klippan, Centrumutveckling</i>				
Summa	39 500	20 000	17 000	22 000
Fastighetsavdelningen				
Karossen renovering och anpassning	3 000	0	0	0
Solpaneler byggnader	900	900	900	900
Lokalvårds- och storköksutrustning	700	700	700	700
Renovering tak Sågen	4 500	0	0	0
Badet Ö.Ljungby	3 000	0	0	0
Åbyvallen omklädningsrum	8 000	0	0	0
Badhus/Lj-hed bassänger/vattenrening	150	150	150	150
Renovering tak Åbyskolan	0	0	0	5 000
Pilagårdens förskola, dränering, avlopp	2 000	0	0	0
Om-/tillbyggnad Pilagårdens förskola	0	0	1 000	20 000
Ny byggnad Ljungbyhedsskolan pga. brand *)	15 000	20 000	0	0
Vedby skola, upprustning o tillbyggnad	5 000	10 000	0	0
Pilagårdsskolan, om- och tillbyggnad	0	30 000	30 000	0
Ombyggnad Antilopenskolan	0	1 000	10 000	0
Ny förskola Ljungbyhed*)	24 000	0	0	0
Utemiljö fastigheter	800	800	800	800
Infrastruktur IT	500	500	500	500
Fönsterbyte Rönngården	1 000	0	0	0
Vård- och omsorgsboende, etapp 1, 40 platser *)	25 000	0	0	0
Vård- och omsorgsboende, etapp 2, 15 platser	0	13 000	20 000	0
Nybyggnad LSS daglig verksamhet	0	0	10 000	0
Ospec. mindre ombyggnader lokaler	500	500	500	500
Summa exkl reinvest.	94 050	77 550	74 550	28 550
Underh.plan reinvest. byggnader	6 000	6 000	6 000	6 000
Fastighetsavdelningen reinvesteringar	6 000	6 000	6 000	6 000
Kultur- och fritidsnämnd				
Komplettering inventarier, utrustning	800	800	800	800
Inventarier, gymn.salar och idrottshallar	250	250	250	250
Tillgänglig strövstig	175	0	0	0
Meröppet bibliotek Ljungbyhed	250	0	0	0
Modernt bibliotek (utredning)	200	0	0	0
Summa	1 675	1 050	1 050	1 050
Barn- och utbildningsnämnd				
Inventarier förskola	300	300	300	300
Inventarier grund-/grundsärskola	700	700	700	700
Inventarier gymnasieskola, gymn.särskola	1 000	1 000	1 000	1 000
Inventarier Vux, SFI, Uppdrag samt arb.markn.	500	500	500	500
Ny förskola Ljungbyhed, inventarier	0	3 000	0	0
Ny byggnad Lj-hedskolan, inventarier	0	1 500	0	0
Renovering Lj-hedskolan, inventarier	0	0	1 500	0
Ombyggnad Pilagårdsskolan, inventarier	0	0	2 000	0
Verksamhetssystem	1 000	0	0	0
Summa	3 500	7 000	6 000	2 500

	Budget 2022	Plan 2023	Plan 2024	Plan 2025
Socialnämnd				
Sängar äldreomsorg	250	250	250	250
Inventarier IFO, LSS, ÄO	500	500	500	500
Inventarier nybyggnation Åbyhem	4 880	0	0	0
Inventarier vård- och omsorgsboende	800	500	0	0
Digitala medicinskåp	300	0	0	0
Nyckelfria lås	500	0	0	0
Larm vård- och omsorgsboende	1 100	0	0	0
Larm hemtjänst	1 900	0	0	0
Välståndsteknologi	1 000	0	0	0
Summa	11 230	2 250	750	750
Finansförvaltning				
Kommuninvest kapitalinsats	1 750	1 750	1 750	0
Summa	1 750	1 750	1 750	0
SUMMA SKATTEFINANSIERAT	181 405	144 550	120 550	71 100
Tekniskt förvaltning– Avgiftsfinansierat				
VA-ledningar inkl utbyggnad	5 000	5 000	5 000	5 000
VA Bolestad industriområde	1 000	1 000	0	0
VA utbyggnad Skärålid/Allarp etapp 1	6 000	0	0	0
Allarp etapp 2, Allarp-Ibsberga	5 900	0	0	0
Allarp etapp 3, Ibsberga-Ljung	4 300	0	0	0
Utbyggnad Bonnarp o Lj-hed	1 000	29 000	0	0
Utbyggnad Färingtofta	0	0	5 000	10 000
VA Älvdalen tomter	4 000	0	0	0
VA Bruksallen	500	5 500	3 000	0
VA Bofinken 1, bostäder	1 500	0	0	0
Mölletofta 1:23	500	5 000	0	0
VA Kapellet	0	6 000	0	0
VA Badvägen	4 000	0	0	0
VA läkemedelsrening, försök o projektering	300	0	0	0
VA nytt vattenskyddsområde Ö.Ljungby	400	0	0	0
VA ombyggnad Hyllstofta 1 pumpstation	1 000	0	0	0
Summa avgiftsfinansierat	35 400	51 500	13 000	15 000
IT4K gem finansierat fyra kommuner				
GIS och/eller alternativ lagring	0	300	0	0
Hårdvaruinvesteringar	0	0	0	10 000
Summa	0	300	0	10 000
TOTALT	216 805	196 350	133 550	96 100

*) inkl. utsmyckning 1 % av byggtreprenaden

Kommunfullmäktiges uppdrag till kommunstyrelsen

Ansvarsområde

Kommunstyrelsen är kommunens ledande politiska förvaltningsorgan och har ett helhetsansvar för kommunens verksamheter, utveckling och ekonomiska ställning.

Styrelsen ska leda och samordna förvaltningen av kommunens angelägenheter och ha uppsikt över övriga nämnders och eventuella gemensamma nämnders verksamhet (ledningsfunktion).

Styrelsen ska också ha uppsikt över kommunal verksamhet som bedrivs i kommunala företag, stiftelser och kommunalförbund.

Styrelsen ska leda kommunens verksamhet genom att utöva en samordnad styrning och leda arbetet med att ta fram styrdokument för kommunen (styrfunktion).

Styrelsen ska följa de frågor som kan inverka på kommunens utveckling och ekonomiska ställning och fortlöpande i samråd med nämnderna följa upp de fastställda målen och återrapportera till fullmäktige (uppföljningsfunktion).

Kommunstyrelsen ansvarar för att verksamheterna inom kommunledningsförvaltningen och tekniska förvaltningen bedrivs inom tilldelad ram utifrån de krav lagstiftningen anger samt i enlighet med de riktlinjer och mål som kommunen fastställer.

Inom kommunledningsförvaltningen finns kansliavdelning, ekonomiavdelning, HR-avdelning, näringslivsavdelning och kommunikationsavdelning samt den för fem kommuner gemensamma IT-verksamheten. Även kommunens plan- och byggavdelning hör organisatoriskt till kommunledningsförvaltningen, men styrs politiskt även av plan- och byggnämnden.

Inom tekniska förvaltningen finns gata-/ parkavdelning, VA-avdelning, fastighetsavdelning, serviceavdelning (måltider, lokalvård, vaktmästare och fordonshantering) samt en administrativ enhet.

Under kommunstyrelsen och inom ramen för kommunledningsförvaltningen hanteras också anslagna medel för valnämnd och i Perstorp lokaliserad gemensam överförmyndarnämnd.

Dessutom ansvarar kommunstyrelsen för avgift till Söderåsens miljöförbund och den gemensamma räddningsnämnden för Klippan-Åstorp.

Styrelsen ansvarar för fördelning av uppdrag och erhållen ram i internbudget.

Inriktning för grunduppdraget

Kommunstyrelsen ska inom ramen för uppdraget prioritera arbetet med långsiktig planering och utveckling av kommunen.

Återrapportering

Nämnden ska till kommunfullmäktige i delårsrapport och årsredovisning

återrapportera uppdraget avseende ekonomiskt utfall och måluppfyllelse av nämndsmål.

Måluppfyllelsen av fullmäktigemålen redovisas endast i årsredovisningen och hanteras kommungemensamt av kommunens centrala analysgrupp.

Resurstilldelning

Överväganden och förändringar, tkr

I ramen har följande förändringar gjorts:

Ingående ram **126 146**

Från kompletteringsbudget 1/2021: 400
Höjda arvoden gode män, 400 tkr

Val 2022	380
Kundtjänst	500
Miljöförbundet	150
Räddningstjänsten	900
IT-kostnader elever, ramjustering istället för debitering från BUN	2 050
Sommarungdomar, flytt till Arbete och utveckling, BUN	-877
Ökade driftkostnader på Gata/Park kopplat till ökade ytor pga investering	320
Avetableringskostnad Bofinkens moduler	-1 000
Kapitaltjänstkostnader moduler Ljungbyhedskolan	-355
Sänkt internränta från 1,4% till 1,0%	-590
Kompensation hyresökn samt prisökn måltid o lokalvård (löneökning)	25
Beräkning ny OH-fördelning	248
Löneökningar 2021 med helårseffekt 2022	1 233
Summa förändring	3 384

Total tilldelad ram för år 2022, tkr **129 530**

I ramen ingår anslag till förfogande med följande belopp, tkr:

Till Fullmäktiges förfogande	150
Till Kommunstyrelsens förfogande	950
Till KS Arbetsutskotts förfogande	200
Summa	1 300

Kompensation för löneökningar 2022 fördelas, inom ramen för centralt avsatta medel, när förhandlingarna har avslutats.

Nämndens fördelning på ramområden, tkr

Ramområde	Netto ing 2021	Brutto ing 2021	Netto 2022	Brutto 2022
Kommunledningsförvaltning	84 124	129 363	88 843	134 082
Tekniska förvaltningen	42 022	249 441	40 687	248 106
Summa	126 146	378 804	129 530	382 188

Kommunstyrelsen har rätt att i internbudget göra omdisponeringar mellan ramområdena. Ändringar rapporteras till kommunfullmäktige genom delgivning av internbudgeten.

Investeringar 2022, tkr

Kommunledningsförvaltning

KLF investeringar	2 250
KS förfogandemedel	5 000

Teknisk förvaltning, skattefinansierat

Stängsel beteshagar	500
Exploateringsområde bostäder	3 000
Klippan 3:145 bostäder Bofinken 1	1 500
Klippan 3:145 bostäder Badvägen norr	2 000
Mölletofta 1:23 industrimark	500
Älvdalen	6 000
Bruksallén	500
Kapellet övertagande	1 000
Kapellet utbyggnad	500
Förnyelse gatubelysning, utbyte armaturer och stolpar	2 500
Trafiksäkerhetsprojekt, tillgänglighetsanpassning	1 000
RTI (statlig medfinans.infrastruktur) 50%	2 500
Parker/grönomr/lekplatser och GC-vägar	1 500
Maskiner och fordon	2 000
GC-väg Ö.Ljungby-Gråmanstorp	5 000
Beläggning gator och vägar	8 000
Broreparationer	200
Vägbelysning Färingtofta och Tornsborg	300
Linjemarkeringar och skyltar	500
Västra Blomstergatan, separera GC-väg	1 000
Parkeringsyta och gata Sågen	10 000
Gata vid ny förskola Ljungbyhed	2 000
Gata Badvägen	1 500
Lekyta Älvdalen	1 000
Hundrastgård Ö.Ljungby och Ljungbyhed	500
Förskola Ljungbyhed, inventarier kök	200
Inventarier inklusive uppfräschning kök/matsalar	250
Lastbil (allmän serviceavdelning)	500

Fastighetsavdelning

Karossen, renovering och anpassning	3 000
Solpaneler byggnader	900
Lokalvårds- och storköksutrustning	700
Utemiljö fastigheter	800
Infrastruktur IT	500
Ospecificerat mindre ombyggnationer	500
Fastigh.avd, reinvesteringar byggnader	
Underhållsplan reinvesteringar	6 000
Summa skattefinansierat	75 600

Teknisk förvaltning, avgiftsfinansierat	
VA-ledningar inkl utbyggnad	5 000
VA Bolestad industriområde	1 000
VA utbyggnad Skäralid/Allarp, etapp 1	6 000
VA-utbyggnad Allarp etapp 2, Allarp-Ibsberga	5 900
Allarp etapp 3, Ibsberga-Ljung	4 300
Utbyggnad Bonnarp och Ljungbyhed	1 000
VA Älvdalen tomter	4 000
VA Bruksallén	500
VA Bofinken 1 bostäder	1 500
VA Mölletofta 1:23	500
VA Badvägen	4 000
VA, läkemedelsrening, försök o projektering	300
VA, nytt vattenskyddsområde Ö.Ljungby	400
VA, ombyggnad Hyllstofta pumpstation	1 000
Summa avgiftsfinansierat	35 400

SUMMA KOMMUNSTYRELSEN	111 000
------------------------------	----------------

De skattefinansierade investeringar som avser kommunstyrelsens egen verksamhet uppgår år 2022 till **69 100 tkr** (exklusive reinvesteringar samt ospec. mindre ombyggnationer). Dessa investeringar ökar driftkostnaderna i form av avskrivningar och ränta med **4 150 tkr/år** (6,0 procent). Beräkningen bygger på 20 års avskrivning.

Gunilla Svensson
Kommunfullmäktiges ordförande

Hans Bertil Sinclair
Kommunstyrelsens ordförande

Kommunfullmäktiges uppdrag till plan- och byggnämnd

Ansvarsområde

Plan- och byggnämnden behandlar planärenden och lämnar förslag till beslut avseende detaljplaner till kommunstyrelsen, samt ansvarar för att plan- och byggverksamheten bedrivs inom tilldelad ram utifrån de krav som lagstiftningen anger samt i enlighet med de riktlinjer och mål som kommunen fastställer.

Nämnden ansvarar för fördelning av uppdrag och erhållen ram i internbudget.

Inriktning för grunduppdraget

Plan- och byggnämnden ska inom ramen för uppdraget prioritera arbetet med en god långsiktig planberedskap och en effektiv myndighetsutövning för en attraktiv och hållbar stadsplanering.

Återrapportering

Nämnden ska till kommunfullmäktige i delårsrapport och årsredovisning återrapportera uppdraget avseende ekonomiskt utfall och måluppfyllelse av nämndsmål. Måluppfyllelsen av fullmäktigemålen redovisas endast i årsredovisningen och hanteras kommungemensamt av kommunens centrala analysgrupp.

Resurstilldelning

Överväganden och förändringar, tkr

I ramen har följande förändringar gjorts:

Ingående ram	3 293
Från kompletteringsbudget 1/2021:	0
Digitalisering bygglovsarkiv (genomförs 2021)	-300
Digitalt program för bygglovshantering	400
Löneökningar 2021 med helårseffekt 2022	131
Summa förändring	231

Total tilldelad ram för år 2022, tkr **3 524**

Kompensation för löneökningar 2022 fördelas, inom ramen för centralt avsatta medel, när förhandlingarna har avslutats.

Gunilla Svensson
Kommunfullmäktiges ordförande

Christer Persson
Plan- och byggnämndens ordförande

Kommunfullmäktiges uppdrag till kultur- och fritidsnämnd

Ansvarsområde

Kultur- och fritidsnämnden ansvarar för att verksamheten inom kultur- och fritidsförvaltningen bedrivs inom tilldelad ram utifrån de krav lagstiftningen anger samt i enlighet med de mål och riktlinjer som kommunen fastställer på grundval av medborgarnas behov och önskemål. Nämnden och förvaltningen har ett delansvar för helheten i kommunens verksamhet och utveckling.

Kultur- och fritidsförvaltningen ansvarar för folkbibliotek, bad- och friskvård, allmänkultur, konsthall, musikskola, öppen ungdomsverksamhet, idrottsanläggningar, skötsel av motionsspår/strövstigar och fornminnen. Nämnden hanterar också föreningsfrågor och handlägger föreningsbidrag till barn- och ungdoms-, pensionärs-, kultur-, och socialföreningar samt studieförbund. Förvaltningen hanterar även andra frågor som berör medborgarnas fritid.

Nämnden ansvarar för fördelning av uppdrag och erhållen ram i internbudgeten.

Inriktning för grunduppdraget

Kultur- och fritidsnämnden ska inom ramen för uppdraget prioritera arbetet med att

- bidra till och främja föreningsengagemang
- skapa och ge förutsättningar för samhällsengagemang och demokratisk utveckling
- främja inkludering

Åtterrapporering

Nämnden ska till kommunfullmäktige i delårsrapport och årsredovisning åtterrapporera uppdraget avseende ekonomiskt utfall och måluppfyllelse av nämndsmål. Måluppfyllelsen av fullmäktigemålen redovisas endast i årsredovisningen och hanteras kommungemensamt av kommunens centrala analysgrupp.

Resurstilldelning

Överväganden och förändringar, tkr

I ramen har följande förändringar gjorts

Ingående ram	54 707
Fritidsbank	250
Ökad hyra 50% ny idrottshall Kungsfiskarskolan halvår inkl sänkt internränta	530
Ökad hyra baden för driftskostnader bassänger/vattenrening	200
Ökad hyra för investering Åbyvallen samt hoppgröp Sågen	326
Bidrag ombyggnation Kopparmöllans klubbhus	-500
Sänkt internränta från 1,4% till 1,0%	-500
Kompensation hyresökn samt prisökn måltid o lokalvård (löneökning)	70
Löneökningar 2021 med helårseffekt 2022	573
Summa förändring	949

Total tilldelad ram för år 2022, tkr **55 656**

Kompensation för löneökningar 2022 fördelas, inom ramen för centralt avsatta medel, när förhandlingarna har avslutats.

Nämndens fördelning på ramområden, tkr

Ramområde	Netto ing 2021	Netto 2022
Nämnd och gemensam administration	10 702	10 745
Anläggningar	16 810	17 047
Fritid	13 139	13 663
Kultur	14 056	14 201
Summa	54 707	55 656

Nämnden har rätt att i internbudget göra omfördelningar mellan ramområdena.
Ändringar rapporteras till Kommunfullmäktige genom delgivning av internbudgeten.

Investeringar 2022, tkr

Friluftsbad Ö.Ljungby	(ansvar teknisk förvaltning)	3 000
Tak Sågen	(ansvar teknisk förvaltning)	4 500
Omklädningsrum Åbyvallen	(ansvar teknisk förvaltning)	8 000
Badhus o Lj-hedsbadet vattenrening/bassänger	(ansvar teknisk förvaltning)	150
Inventarier, utrustning		800
Inventarier idrottshallar och gymn.salar		250
Modernt bibliotek (utredning)		200
Tillgänglig strövstig		175
Meröppet bibliotek Ljungbyhed		250
Summa		17 325

De investeringar som avser kultur- och fritidsnämndens verksamhet uppgår år 2022 till **17 325 tkr**. Dessa investeringar ökar driftkostnaderna i form av avskrivningar och ränta, alternativt intern hyra, med ca **1 040 tkr/helår**. (6,0 procent). Beräkningen bygger på 20 års avskrivning.

Gunilla Svensson
Kommunfullmäktiges ordförande

Michael Nemeti
Kultur- och fritidsnämndens ordförande

Kommunfullmäktiges uppdrag till barn- och utbildningsnämnden

Ansvarsområde

Barn- och utbildningsnämnden fullgör kommunens uppgifter inom det offentliga skolväsendet för barn och vuxna samt inom förskole- och fritidsverksamheten. Nämndens uppgifter omfattar förskoleverksamhet, grundskola, skolbarnsomsorg, särskola, gymnasieskola, kommunal vuxenutbildning samt yrkeshögskola. Nämnden ansvarar också för svenskundervisning för invandrare (SFI) och uppdragsutbildning.

Barn- och utbildningsnämnden fullgör kommunens ansvar och uppgifter inom arbetsmarknads- och integrationsfrågor. Följande verksamheter ingår i nämndens organisation för att fullgöra uppgifter:

- Flyktingteam med ansvar för aviseringar om kommunplacerade flyktingar från Migrationsverket, bosättning av nyanlända enligt bosättningslagen med mera
- Arbete och sysselsättning med målgrupp arbetsmarknad och integration
- Vuxenutbildning med den del som hanterar SFI samt vuxenutbildning på gymnasienivå som inte har en yrkesinriktning
- Navigatorcentrum med ansvar för arbetslösa ungdomar i åldern 16–20 år
- Nyanländas utbildning i SFI och parallella insatser till exempel projekt och praktik under Arbetsförmedlingens etableringsprogram

Barn- och utbildningsnämnden ansvarar för att verksamheterna för- och grundskola, fritidshem, grundsärskola, gymnasieskola, gymnasiesärskola och kommunal vuxenutbildning bedrivs inom tilldelad ram utifrån de krav som skollag, förordningar och läroplaner anger samt i enlighet med de riktlinjer och mål som kommunen fastställer. Sedan 2018 har nämnden även ansvar för arbetsmarknads- och utvecklingsenheten.

Nämnden ansvarar för fördelning av uppdrag och erhållen ram i internbudget.

Inriktning för grunduppdraget

Barn- och utbildningsnämnden ska inom ramen för uppdraget prioritera arbetet med målsättningen att skapa en framtidsinspirerad, attraktiv skola med högre måluppfyllelse.

Åtterrapporering

Nämnden ska till kommunfullmäktige i delårsrapport och årsredovisning återrapportera uppdraget avseende ekonomiskt utfall och måluppfyllelse av nämndsmål. Måluppfyllelsen av fullmäktigemålen redovisas endast i årsredovisningen och hanteras kommungemensamt av kommunens centrala analysgrupp.

Resurstilldelning

Antal barn/elever

Ramen för år 2022 bygger på nedanstående antal barn/elever folkbokförda i Klippans kommun. Eventuell volymförändring för våren, enligt mätningen 15 februari, regleras i kompletteringsbudget 2022. Reglering av höstens volymförändringar görs i oktober efter mätning 15 september. När det gäller förskola, grundskola samt grundsärskola i egen regi beräknas volymförändringarna enligt skolpeng exklusive lokalkostnader.

Antal barn/elever från Klippan	Utfall 2019	Utfall 2020	Budget 2021 inkl KB	Budget 2022
Förskola, enskilda samt interkommunalt	142	114	124	134
Förskola, egen verksamhet	615	625	647	648
Fritidshem, enskilda samt interkommunalt	163	142	131	132
Fritidshem, egen verksamhet	520	564	534	512
Pedagogisk omsorg, enskilda	-	36	34	35
Pedagogisk omsorg fritidshem, enskilda	-	5	6	6
Pedagogisk omsorg, egen verksamhet	91	68	55	45
Pedagogisk omsorg fritidshem, egen verksh.	6	4	3	3
Grundskola, enskilda samt interkommunalt	298	311	310	299
Grundskola, egen verksamhet	1 726	1 707	1 707	1 699
Resurselever	9	10	10	10
Grundsärskola	25	28	27	25
Träningskola	8	13	15	15
Gymnasium	630	586	606	633
Gymnasiesärskola	23	25	25	24

Överväganden och förändringar, tkr

I ramen har följande förändringar gjorts:

Ingående ram **450 263**

Från kompletteringsbudget 1/2021: -2 930

SFI 1,5 tjänst, 900 tkr

Elevolymer 2021, -3 830 tkr

Färingtofta, finansieras av centrala schablonpengar, 1,5 mnkr

Arbete o utbildning, vuxenutbildning finansieras av centrala schablonpengar 2,2 mnkr.

Vuxenutbildning 2 250

Hyra halvår Kungsfiskarskolan inkl sänkt internränta och avveckling Bofinken 3 315

Elevolymer prognos 2022 1 388

Prisuppräknig elevpeng (pers.kostn) frivilliga skolformer 1 400

Programpriser Gymnasiet 600

Sommarungdomar, flytt från HR-avdelning, Kommunstyrelsen 877

IT-kostnader elever, flytt av budgetanslag till KS istället för debitering -2 050

Generella statsbidrag, utveckling nationella prov -180

Generella statsbidrag, utökad undervisningstid lågstadiet borttaget (inlagt 2020) -390

Sänkt internränta från 1,4% till 1,0% -1 330

Kompensation hyresökn samt prisökn måltid o lokalvård (löneökning) 495

Löneökningar 2021 med helårseffekt 2022 5 562

Summa förändring **9 007**

Total tilldelad ram för år 2022, tkr **459 270**

Kompensation för löneökningar 2022 fördelas, inom ramen för centralt avsatta medel, när förhandlingarna har avslutats.

Nämndens fördelning på ramområden, tkr

Ramområde	Netto ing 2021	Netto 2022
Nämnd o ledning, skolskjutsar, tilläggsbelopp	14 318	14 446
Förskola, pedagogisk omsorg	101 333	100 654
Grundskola och fritidshem	208 571	209 164
Elevhälsa	13 504	13 352
Särskolan (grund, gymn samt vux)	19 225	19 218
Gymnasieskolor inkl Egna elever	80 690	85 533
Vuxna (YH, Arbete o utveckling, IMspråk)	12 622	16 903
SUMMA	450 263	459 270

Nämnden har rätt att i internbudget göra omdisponeringar mellan ramområdena.
Ändringar rapporteras till kommunfullmäktige genom delgivning av internbudgeten.

Investeringar 2022, tkr

Pilagårdens förskola, dränering, avlopp	(ansvar teknisk förv.)	2 000
Ny byggnad Ljungbyhedsskolan pga brand	(ansvar teknisk förv.)	15 000
Vedby skola, utrustning/renovering	(ansvar teknisk förv.)	5 000
Ny förskola Ljungbyhed	(ansvar teknisk förv.)	24 000
Inventarier förskola		300
Inventarier grund-/grundsärskola		700
Inventarier gymnasieskola, gymnasiesärskola		1 000
Inventarier Vux, SFI, Uppdrag o Arb.markn enh		500
Nytt verksamhetssystem		1 000
Summa		49 500

De investeringar som avser barn- och utbildningsnämndens verksamhet uppgår år 2022 till **49 500 tkr**.

Dessa investeringar ökar driftkostnaderna i form av avskrivningar och ränta, alternativt intern hyra, med **ca 2 150 tkr/helår**, (4,3 procent). Beräkningen bygger på 30 års avskrivning.

Gunilla Svensson
Kommunfullmäktiges ordförande

Rune Persson
Barn- och utbildningsnämndens ordförande

Kommunfullmäktiges uppdrag till socialnämnd

Ansvarsområde

Socialnämnden ansvarar för vård, service och omsorg till äldre och funktionshindrade samt stöd, råd och vård inom individ- och familjeomsorg inom tilldelad ram utifrån de krav som lagstiftningen anger samt i enlighet med de riktlinjer och mål som kommunen fastställer.

Nämnden ansvarar för fördelning av uppdrag och erhållen ram i internbudget.

Inriktning för grunduppdraget

Socialnämnden ska inom ramen för uppdraget prioritera arbetet med att

- tillgodose behoven inom kommunens gränser
- tillgodose behoven på ett kostnadseffektivt och långsiktigt hållbart sätt
- använda välfärdsteknologi som komplement till personella resurser

Åtterrapporering

Nämnden ska till kommunfullmäktige i delårsrapport och årsredovisning återrapportera uppdraget avseende ekonomiskt utfall och måluppfyllelse av nämndsmål. Måluppfyllelsen av fullmäktigemålen redovisas endast i årsredovisningen och hanteras kommungemensamt av kommunens centrala analysgrupp.

Resurstilldelning

Överväganden och förändringar, tkr

I ramen har följande förändringar gjorts:

Ingående ram	369 840
Från kompletteringsbudget 1/2021	6 940
<i>Bostad särskild service, 5 000 tkr</i>	
<i>Väpnaren indexuppräknings, 850 tkr</i>	
<i>Ökade kostnader hjälpmedel, 670 tkr</i>	
<i>Tvätt av hjälpmedel under byggnation Åbyhem, 420 tkr</i>	
Öppenvården, 1,0 tjänst	600
Enhetschef Åbyhem (projektledare intialt)	400
Medelpunkten, indexuppräknings	100
Assistansersättning, indexuppräknings	400
Ökade kapitaltjänstkostnader pga investeringar	765
Generella statsbidrag, obligatoriskt återfallsbyggande arbete, 110 tkr, samt nya regler	75
faderskap och föräldraskap, -35 tkr	
Sänkt internränta från 1,4% till 1,0%	-380
Kompensation hyresökn samt prisökn måltid o lokalvård (löneökning)	170
Löneökningar 2021 med helårseffekt 2022	6 193
Summa förändring	15 263
Total tilldelad ram för år 2022, tkr	385 103

Kompensation för löneökningar 2022 fördelas, inom ramen för centralt avsatta medel, när förhandlingarna har avslutats.

Nämndens fördelning på ramområden, tkr

Ramområde	Netto ing 2021	Netto 2022
Nämnd och ledning	190 491	199 304
Verksamhetsområde IFO/FS	43 746	45 327
ÄO/FS verksamhetsområde boende	71 167	73 754
HS/FS verksamhetsområde	64 436	66 718
Summa	369 840	385 103

Nämnden har rätt att i internbudget göra omDispositioneringar mellan ramområdena. Ändringar rapporteras till kommunfullmäktige genom delgivning av internbudgeten.

Investeringar 2022, tkr

Fönsterbyte Rönngården	(ansvar teknisk förv.)	1 000
Vård- och omsorgsboende, etapp 1, plus 15 platser	(ansvar teknisk förv.)	25 000
Inventarier, utrustning IFO/LSS/ÄO		500
Äldreomsorg, sängar		250
Inventarier nybyggnation Åbyhem		4 880
Inventarier vård- och omsorgsboende		800
Digitala medicinskåp		300
Nyckelfria lås		500
Larm vård- och omsorgsboende		1 100
Larm hemtjänst		1 900
Välfärdsteknologi		1 000
Summa		37 230

De investeringar som avser socialnämndens verksamhet uppgår år 2022 till **37 230 tkr**.

Dessa investeringar ökar driftkostnaderna i form av avskrivningar och ränta, alternativt intern hyra, med **ca 1 600 tkr/helår** (4,3 procent). Beräkningen bygger på 30 års avskrivning.

Gunilla Svensson
Kommunfullmäktiges ordförande

Anna Andresen
Socialnämndens ordförande

Kommunfullmäktiges uppdrag till revisionen

Ansvarsområde

Revisionens ansvarsområde är ett förtroendeuppdrag vars syfte är att med oberoende, saklighet och integritet främja, granska och bedöma kommunstyrelsens och övriga nämnders verksamheter samt de kommunala bolagen inom tilldelad ram.

Mål

Under verksamhetsåret följa hur samtliga nämnder och styrelser uppnår fastställda målsättningar. Detta ska leda till att verksamheterna bedrivs på ett för kommuninvånarna effektivt och ekonomiskt fördelaktigt sätt.

Åtterrapporering

Revisionen ska till kommunfullmäktige åtterrapporera uppdraget avseende ekonomiskt utfall och måluppfyllelse.

Resurstilldelning

Överväganden och förändringar, tkr

I ramen har följande förändringar gjorts:

Ingående ram	1 144
Höjda arvoden 2021 enligt index	10
Summa förändring	10
<i>Total tilldelad ram för år 2022, tkr</i>	<i>1 154</i>

För uppdrag som beställs och utförs utöver ordinarie revision sker finansiering utanför ramen.

Gunilla Svensson
Kommunfullmäktiges ordförande

Jens Leandersson
Revisionens ordförande

