



Klippan fritt från våld

- en lokal kartläggning och vägen framåt
för det våldsförebyggande arbetet



Klippan fritt från våld - en lokal kartläggning och vägen framåt för det våldsförebyggande arbetet.

Texter: Clara Svensson och Sara Nylander, projektledare Klippan fritt från våld.

Layout: Hanna Hoang Armbäck

Illustrationer: Getty Images

Tryck: Adapt Media, Klippan 2021

Länsstyrelsen Skåne har bidragit med finansiellt stöd till Klippans kommun i arbetet med Klippan fritt från våld. Dels genom delfinansiering av projektjänst, dels genom finansiering av utbildning.



Förord

Våld är ett omfattande samhällsproblem. Både globalt och nationellt finns ambitionen att bekämpa våldet i samhället. Enligt FN:s konvention om barnets rättigheter, som är lag i Sverige, så ska barn skyddas mot alla former av fysiskt och psykiskt våld, skador och övergrepp, vanvård, försumlig behandling, misshandel, utnyttjande och sexuella övergrepp. Istanbulkonventionen, som Sverige ratificerat, är tydlig med att vi ska arbeta för att bekämpa och förebygga mäns våld mot kvinnor. Flera av målen i Agenda 2030 som syftar till en hållbar utveckling går också att koppla till rätten till ett liv fritt från våld.

Ambitionerna är med andra ord höga. Vi har i samhället visioner om ett liv fritt från våld. Samtidigt vet vi att förekomsten av grovt våld är hög. Var tredje kvinna och var fjärde man rapporterar att de som barn (innan 18 års ålder) varit utsatta för någon form av allvarligt våld.¹ Våld är mycket kostsamt, både i form av resurser och mänskligt lidande. Mycket fokus och resurser behöver läggas på att hantera, ta hand om och bekämpa det grova våld som redan skett. Årligen beräknas enbart det könsbaserade våldet kosta samhället cirka 45 miljarder kronor.² Att resurser snarare läggs på det grova våldet och det våld som redan skett än på att förebygga dess förekomst minskar inte mänskligt lidande och skapar inte heller de rätta förutsättningarna för att uppnå ett samhälle fritt från våld.

Hur skapar vi då ett samhälle fritt från våld? Forskning är tydlig med att det går att förebygga våld utifrån ett kunskapsbaserat arbetssätt med fokus på tidiga insatser innan våldet sker.³ Det behövs en omställning som leder till att vi prioriterar förebyggande arbete som hindrar att det grova våldet uppstår, framför att enbart lägga resurser på insatser när våldet redan skett. En viktig kunskap är att det lindriga våldet, det vill säga det våld som sker i vardagen och som inte alltid betraktas som våld hänger samman med det grova våldet. Om vi inte sätter stopp för det lindriga våldet riskerar det att utvecklas till grövre våld.⁴ Utifrån denna kunskap ville Klippans kommun lägga grunden för ett omställningsarbete med fokus på att förebygga snarare än på att åtgärda. För att kunna utveckla insatser som har fokus på att förebygga våldet och hantera det våld som redan skett behövdes

en kartläggning som kunde beskriva nuläget. Beslut om att påbörja ett projektarbete med fokus på våldsprevention fattades i kommunens ledningsgrupp och kommunstyrelse. Under 2019 beviljades kommunen medel från Länsstyrelsen Skåne för att genomföra en kartläggning vilket blev starten för projektet Klippan fritt från våld. Kartläggningen har synliggjort förekomst av både det lindriga och det grova våldet och hur det är sammanlänkat, den har identifierat de riskfaktorer som förklarar våldet och gett en bild av hur vi i våra verksamheter arbetar med frågorna. Skriften är inte enbart en nulägesbild av våldet i Klippan utan synliggör även våldets komplexitet och hur närvarande våldet är i samhället i stort.

Att synliggöra och inkludera både det lindriga och grova våldet i en kartläggning visar på många sätt en mörk bild av ett omfattande samhällsproblem. Angreppssättet belyser att våld på många sätt är vardag för våra medborgare, inte minst för barn och unga och att vi alla har en relation till våld direkt eller indirekt. Samtidigt som kartläggningen synliggör en mörk bild är den också en möjliggörare för den omställning som behövs i det fortsatta arbetet. En riktning har tagits fram vilket hjälper kommunen att navigera på den väg som kommunen behöver ta för att förebygga våld i kommunen. Det finns ett behov av att stärka arbetet med det lindriga våldet och det våld som är utmärkande för Klippan som ort. Arbeta behöver göras tillsammans i hela kommunen då det finns våld i de flesta av våra verksamheter och som organisation behöver vi ett gemensamt språk och förhållningssätt till våld.

Hög förekomst av våld och ett stort omställningsbehov med fokus på ett våldspreventivt arbete är inget unikt för Klippan. I detta arbete har alla kommuner en viktig roll. Ett systematiskt, långsiktigt och kunskapsbaserat arbete med utgångspunkt i en lokal lägesbild kan göra stor skillnad för den enskilde medborgaren, tryggheten i kommuner och i samhället i stort. Att arbeta för ett samhälle fritt från våld kan ses som en omöjlighet men det är möjligt att göra stora omställningar om arbetet görs tillsammans. I Sverige tog vi ett helhetsgrepp om barnadödligheten på 50-talet. Under 34 år sänkte vi barnadödligheten med hela 90 % och Sverige har idag den lägsta barnadödligheten i världen. Framgångsfaktorn var att det togs ett

¹ NCK (2020a)

² NCK (2020b)

³ WHO (2010), WHO (2018)

⁴ Jämställdhetsmyndigheten (2020a), MÄN (2020)

samlat grepp kring frågan där flera aktörer gjorde gemensamma och systematiska satsningar. Fokus låg på att förebygga snarare än att åtgärda. Arbetet var inte utan ansträngning men gav mycket goda resultat. Så samtidigt som denna kartläggning fungerar som en vägvisare lokalt i Klippans kommun för beslutsfattare, chefer, medarbetare med flera, så kan den också nationellt fungera som inspiration till andra kommuner som vill stärka och utveckla sitt våldspreventiva arbete. Vid genomförandet av kartläggningen fanns det inte nationellt någon kartläggning med liknande angreppssätt. Dokumentet kan därför ses som en guide och vägvisare för andra som vill påbörja en omställning med fokus på våldsförebyggande arbete. Om vi gemensamt, nationellt och lokalt ställer om kan vi tillsammans göra stor skillnad och förebygga våld!

Vi som projektledare för Klippan fritt från våld vill också passa på att tacka alla ni som medverkat i kartläggningen då ni har bidragit med viktiga erfarenheter och perspektiv. Vi vill också tacka alla medarbetare och beslutsfattare som tror på att en omställning i våldsarbetet är möjligt vilket gett oss tid och mandat att arbeta fördjupat med ett så viktigt område som våld. Tack till Länsstyrelsen för att ni gett Klippan förtroendet och det finansiella stöd som behövts för att kunna genomföra arbetet, utan detta stöd hade aldrig kartläggningen blivit så övergripande och omfattande. Tack till organisationen Män för jämställdhet då ni är vägvisare inom arbetet med våldsprevention för oss i Klippan men också i Sverige i stort. Inte minst vill vi tacka kommunikationsavdelningen i Klippan som hjälpt oss att paketera ihop vårt arbete i den här skriften så att vi kan förmedla vad den visat inom kommunen men också till andra kommuner som vill hitta inspiration och vara delaktiga i det våldspreventiva arbetet i Sverige. Tack!

Clara Svensson och Sara Nylander
Projektledare, Klippan fritt från våld

Innehållsförteckning

Så här läser du	8
Sammanfattning	9
Om Klippans kommun	11
DEL 1: VÅLDSFÖRSTÅELSE	13
1.1 Våld	14
1.1.1 Definition och former av våld	14
1.1.2 Våldspyramiden och sambandet mellan lindrigt och grovt våld	14
1.1.3 Samband mellan våld och genus	15
1.1.4 Socioekologiska modellen och riskfaktorer för våld	16
1.1.5 Våldets många arenor	16
1.2 Prioriterade områden i arbetet med att bekämpa våld	17
1.2.1 Våld mot barn och unga	17
1.2.2 Mäns våld mot kvinnor	17
1.3 Hur förebygger vi våld?	19
1.3.1 Hela-kommunen-ansats	19
1.3.2 Strategier för att förebygga våld	19
1.3.3 Tre förändringsidéer	20
1.3.4 Minska riskfaktorer och tillföra skyddsfaktorer	22
1.3.5 Utveckla insatser på flera nivåer	22
1.3.6 Intersektionellt perspektiv	23
DEL 2: BAKGRUND OCH TILLVÄGAGÅNGSSÄTT	25
2.1 Bakgrund till projektet	26
2.1.1 Klippan fritt från våld – varför en kartläggning?	26
2.2 Så här gjorde vi	27
2.2.1 Brett angreppssätt	27
2.2.2 Särskilt fokus	27
2.2.3 Vägledning	27
2.2.4 Avgränsning	27
2.2.5 Metoder	28
2.2.6 Bearbetning av material	29
2.2.7 Begränsningar	29

DEL 3: KARTLÄGGNING	31
3.1 Våld i Klippan	32
3.1.1 Utmärkande våld	32
3.1.2 Vem utsätts för våldet?	39
3.1.3 Var sker våldet?	42
3.2 Arbetet med våld i kommunen	44
3.2.1 Kompetens och kunskapsläget bland yrkesverksamma	44
3.2.2 Våldspreventiva insatser i kommunen	45
3.2.3 Samverkan utifrån våld	47
3.2.4 Organisatoriska utmaningar och förutsättningar	47
3.3 Bakgrund till våld	49
3.3.1 Identifierade riskfaktorer i Klippan	49
3.4 Sammanfattande slutsatser och identifierade förändringsbehov	53
3.4.1. Sammanfattande slutsatser	53
3.4.2 Identifierade förändringsbehov	55
DEL 4: VÄGEN FRAMÅT	57
4.1 Att arbeta för ett Klippan fritt från våld	58
4.1.1 Förändringsbehov	58
4.1.2 Särskilt fokus på barn och unga	58
4.1.3 Målsättning	58
4.1.4 Uppföljning och utvärdering	63
4.1.5 Förutsättningar för ett långsiktigt arbete	63
4.1.6 Vikten av ett långsiktigt arbete	63
Referenslista	64

Så här läser du

Dokumentet går att läsas i sin helhet, men delarna och avsnitten kan också läsas var för sig. För att du lättare ska kunna orientera dig så ges här en kortare förklaring av de olika delarna. Är du intresserad av att läsa en sammanfattning av hela kartläggningen hittar du den på nästa sida.

Del 1: *Våldsförståelse*, läses av dig som vill veta mer om hur våld kan förstås, prioriterade områden i arbetet med att bekämpa våld och hur det går att förebygga. Här presenteras perspektiv på våld, prioriterade områden och aktuell forskning som använts samt varit utgångspunkter i kartläggningen och framtagande av Klippans väg framåt.

Del 2: *Bakgrund och tillvägagångsätt*, läses av dig som är nyfiken på bakgrunden till projektet Klippan fritt från våld och hur kartläggningen metodologiskt är genomförd.

Del 3: *Kartläggningen*, läses av dig som vill ta del av resultatet från kartläggningen. Delen består av tre avsnitt; våld i Klippan, arbetet med våld i kommunen och bakgrund till våld. På sida 53 finns sammanfattande slutsatser och identifierade förändringsbehov.

Del 4: *Vägen framåt*, läses av dig som är intresserad av den riktning som tagits fram för kommunens fortsatta våldspreventiva arbete.

Sammanfattning

Kommunen har både ett ansvar och många möjligheter att arbeta med att minska våldet i Klippan. Vi kommer alla i kontakt med våld, direkt eller indirekt och våldet innebär ofta stora kostnader både i form av resurser och mänskligt lidande. Ett övergripande, systematiskt och långsiktigt arbete med fokus på att förebygga våld skulle kunna göra stor skillnad för den enskilde medborgaren och Klippan som ort. *Klippan fritt från våld* ringar in de utmaningar som kommunen har framför sig i arbetet med våld men sätter också ljuset på kommunens möjligheter att göra skillnad för kommunens invånare på sikt. Kartläggningen ger en övergripande nulägesbild med ett utgångsläge vilket legat till grund för den riktning som tagits fram i vägen framåt. Både kartläggningen och vägen framåt ska fungera som stöd för beslutsfattare och yrkesverksamma för att lättare kunna navigera i arbetet mot våld utifrån rådande kunskap och forskning. Kartläggningen har också som ambition att inspirera andra kommuner att arbeta för ett samhälle fritt från våld.

Bakgrund till Klippan fritt från våld

Idén kring projektet *Klippan fritt från våld* föddes delvis utifrån en upplevelse hos yrkesverksamma av att flera verksamheter arbetar med att "släcka bränder" när våldet redan skett. Det fanns en förståelse för att de flesta av våra verksamheter på olika sätt kommer i kontakt med våld, samtidigt tycktes det råda en oklarhet kring vilket våld som utmärker sig och hur kommunen arbetar med våldet. Delfinansiering genom medel från Länsstyrelsen i Skåne inom ramen för att bekämpa mäns våld mot kvinnor skapade möjligheter att kunna genomföra en lokal kartläggning och utifrån den ta fram en riktning för kommunens fortsatta arbete.

Utifrån att forskning om våldsprevention är tydlig med vikten av tidiga insatser i livet i kombination med att alla barn enligt lag ska skyddas från våld har arbetet haft ett särskilt fokus på barn och unga. Sverige har också antagit en tioårig nationell strategi för att bekämpa mäns våld mot kvinnor. Ett särskilt fokus har därför också funnits på mäns våld mot kvinnor.

Kartläggningen

Kartläggningen ger en nulägesbild utifrån tre olika områden; våld i Klippan, arbetet med våld i kommunen samt bakgrund till våldet.

Kartläggningen av våldet i Klippan visar på en hög förekomst av det som benämns som lindrigt våld inom ramen för våldspyramiden i barn och ungdomsåren.

Utmärkande former är bland annat verbala angrepp, skojbråk, maktlek, hot, sexism, rasism och mobbing. Barn och unga är även utsatta för grovare våld i form av misshandel, sexuellt våld, våld i unga nära kärleksrelationer och våld i hemmet. Den samlade bilden är att våld på många sätt är vardag för barn och unga i Klippan.

Jämfört med riket utmärker sig unga på högstadiet i Klippan för att vara särskilt utsatta för våld. Både tjejer och killar har en hög utsatthet för våld. Killar är mer utsatta för skojbråk, hot och misshandel, medan tjejer är mer utsatta för det som räknas in som könsbaserat våld såsom våld i ungas nära kärleksrelationer och sexuellt våld. Skolan är den plats där barn och unga utsätts för mest våld, följt av hemmet och den digitala arenan. Men barn och unga utsätts även på många andra platser på fritiden. I intervjuer med yrkesverksamma lyfts framförallt barn och unga med olika former av funktionsnedsättningar och barn till föräldrar med missbruksproblematik fram som särskilt utsatta grupper som riskerar att i stor utsträckning komma i kontakt med våld.

I vuxenåren är det framförallt våld i nära relationer riktat mot kvinnor som utmärker sig. Det utmärker sig dels genom en hög förekomst av ärenden på socialtjänsten, men också i intervjuer, enkätsvar och statistik. Det grova våldet som kvinnor i Klippan utsätts för i vuxenåren hänger samman med våldet som tjejerna utsätts för i ungdomsåren i form av sexuellt våld och våld i unga nära relationer.

En liknande utveckling mellan det våld som unga killar utsätts för i jämförelse med det våld som män utsätts för i vuxenåren går inte att urskilja. Vuxna män i Klippan utmärker sig inte för att vara särskilt utsatta i statistiken. Slutsatserna är att våldet i vuxenåren i Klippan snarare sker i relationer och i det egna hemmet framför det våld som sker på gatan av okänd person. Våldet som medborgarna utsätts för går att förstås utifrån ett livstidsperspektiv eftersom en del av våldet följer med från barndomen upp i ålderdomen.

Kommunens verksamheter möter våld på olika sätt och därför har kartläggningen fokuserat på att få fram en övergripande nulägesbild av hur arbetet bedrivs med utgångspunkt i kunskap, våldpreventiva insatser, samverkan samt organisatoriska förutsättningar och utmaningar. Kompetenshöjande aktiviteter och utbildningar har genomförts i kommunen under de senaste åren i olika verksamheter. Trots det saknas en övergripande och gemensam kunskapsgrund om våld i kommunen och kompetens om våld är ofta knuten till specifika funktioner eller specifika verksamheter. De våldpreventiva insatser som kommunen bistår med kan betraktas som ofullständiga då de inte ligger i linje med kommunens behov. Det saknas evidensbaserade metoder och mycket resurser läggs på att hantera våldet när det redan skett, istället för att hindra det från att ske.

Av de insatser som ges i förebyggande syfte saknas ett uttalat fokus på våldsprevention vilket behöver stärkas för att ligga i linje med rådande kunskap och forskning. Samverkan kring våld beskrivs fungera bra när det gäller individärenden. Samtidigt efterfrågar yrkesverksamma övergripande samverkansforum i kommunen som har fokus på barn och unga.

Kartläggningen har också identifierat att de organisatoriska förutsättningarna för att bedriva ett kommunövergripande, systematiskt och långsiktigt arbete med våld behöver stärkas.

Utöver att kartlägga själva våldet och arbetet i kommunen har det varit av vikt att identifiera bakgrunden till våldet, det vill säga förklaringar till varför våldet ser ut som det gör just i Klippan. Detta har gjorts genom att identifiera riskfaktorer som kan generera våld. I Klippan har vi statistiskt sett många riskfaktorer som ligger till grund för sociala problem som hör samman med ekonomi, utbildning, ohälsa, jämställdhet samt alkohol och droger. Förekomsten av våldet är i sig också en riskfaktor som kan generera mer våld. Här utmärker sig riskfaktorer som visar på en acceptans av våld i relationer och närsamhället, vilket delvis går att förklara förekomst av normer som stödjer våld.

Vägen framåt

Vägen framåt som tagits fram visar den riktning som kommunen behöver ta för att uppnå ett strategiskt, systematiskt och långsiktigt arbete för att möta de utmaningar som identifierats i kartläggningen. Riktningen grundar sig i de förändringsbehov som identifierats.

Tre delar utgör grunden i det fortsatta arbetet; höja kunskapen om våld i kommunen, stärka och utveckla våldpreventiva insatser samt att arbetet görs gemensamt utifrån en hela kommunen ansats. Målsättningen med arbetet är att:

”Alla medborgare i Klippans kommun, med särskilt fokus på barn och unga 0–25, ska nås av våldsförebyggande insatser.”

Ambitionen är att bistå och erbjuda våldpreventiva insatser till Klippans medborgare utifrån ett livstidsperspektiv, från det att ett barn föds upp i ålderdomen. De våldpreventiva insatserna behöver ha ett särskilt fokus på de arenor som ingår i livsmiljön för barn, unga och föräldrar, det vill säga skolan, hemmet, fritiden, och den digitala arenan. Insatser behöver framförallt stärkas på universell nivå innan våldet skett.

Om Klippans kommun

Klippans kommun är en medelstor kommun med nästan 18 000 invånare som ligger i nordvästra Skåne. Kommunen består av fyra större tätorter: centralorten Klippan, Ljungbyhed, Östra Ljungby och Stidsvig. Kungsfiskaren är Klippans kommunfågel och är starkt förknippad med Klippans natur. På denna sida får du en kortare introduktion till Klippans kommun.

Befolkning i kommunen

I Klippans kommun bor det 17 738 personer, fördelat på 51 % män och 49 % kvinnor. 24 % av dessa är barn upp till 19 år, 53 % är vuxna i yrkesverksam ålder 20-64. 23 % av Klippanborna är 65 år och uppåt. Medelåldern ligger på 43 år. Befolkningsmängden har under de senaste åren ökat stadigt.

Så styrs Klippans kommun

Sedan valet 2018 styrs kommunen av Socialdemokraterna, Moderaterna och Centerpartiet i minoritet.

Mandatfördelning	2019-2022	2015-2018
Centerpartiet	3	3
Liberalerna	1	1
Kristdemokraterna	3	2
Moderaterna	7	8
Socialdemokraterna	10	15
Sverigedemokraterna	13	9
Vänsterpartiet	1	1
Miljöpartiet de Gröna	1	2
Vår Framtid Klippan	2	-
Totalt	41	41
- Varav kvinnor	16	18

Utbildning bland Klippanborna

I Klippans kommun finns åtta kommunala förskolor samt sex grundskolor, varav två med högstadium. Det finns också fyra kommunala gymnasieskolor som har olika inriktningar: studieförberedande program, yrkesprogram, idrottsgymnasium, gymnasiesärskola samt den

riksrekryterande utbildningen inom flygteknik. Kommunen erbjuder dessutom vuxenutbildningar och yrkeshögskola. Trots detta är utbildningsnivån i kommunen betydligt lägre i jämförelse med både länet och riket.

Arbete och skuldsatthet

Kommunen är den största arbetsgivaren med cirka 1 500 anställda. Jämfört med resten av svensk kommunal verksamhet är Klippans kommun inget undantag från att verksamheten är kvinnodominerad. I Klippan finns en lång företagardominerad. I Klippan finns en lång företagardominerad. I Klippan finns en lång företagardominerad. I Klippan finns en lång företagardominerad. Totalt i kommunen finns det ungefär 6 000 arbetsplatser.

I Klippan är det runt 9 % av invånarna i arbetsför ålder som saknar arbete, jämfört med riket där arbetslösheten är 8,5 %. Klippan är en kommun med stor andel skuldsatta i jämförelse med riket. I statistik från Kronofogden framgår det att 6,7 % i Klippan är skuldsatta, jämfört med riksnittet på 3,8 % 2020. Andel skuldsatta minskade något under 2019 och 2020, men ligger fortfarande betydligt högre än riksnittet.

Fritidssysselsättning

Klippans kommun har ett aktivt föreningsliv som arbetar för att skapa en meningsfull fritid för de som bor i kommunen. Det finns stor variation, allt från kultur- och idrottsföreningar till olika typer av hjälporganisationer. Kommunen har ett badhus och två friluftsbad som lockar många besökare på sommaren. Det finns tre bibliotek och en konsthall. För ungdomar finns två fritidsgårdar som erbjuder en stor variation av aktiviteter.



DEL 1: VÅLDSFÖRSTÅELSE

Den här delen presenterar de perspektiv på våld, prioriterade områden och aktuell forskning som använts och varit utgångspunkter i kartläggningen och vägen framåt. Delen består av tre avsnitt: våld, prioriterade områden i arbetet med att bekämpa våld och hur förebygger vi våld.

1.1 Våld

Våld är komplext och det finns flertalet perspektiv på hur våld går att förstås. I Klippan fritt från våld fokuserar vi framför allt på det mellanmännsliga våldet som sker mellan individer och mellan grupper. I det här avsnittet belyser vi definition och former av våld samt våldspyramiden som visar på sambandet mellan lindrigt och grovt våld. Vi belyser även samband mellan våld och genus, riskfaktorer som hör samman med våld, våldets arenor samt hur våld även behöver förstås utifrån ett större samhällsperspektiv.

1.1.1 Definition och former av våld

Utifrån våldets komplexitet kan det ses som en omöjlighet att genom en definition ringa in vad våld är. Världshälsoorganisationen, WHO, definierar våld som:

”En avsiktlig användning av fysisk kraft eller makt, antingen som hot eller på riktigt, mot sig själv, en annan person, mot en grupp eller ett sammanhang som antingen resulterar i eller har stor sannolikhet att resultera i personskador, dödsfall, psykiska skador, negativ utveckling eller förluster.”⁵

Här tydliggörs att våld inte enbart handlar om något fysiskt utan också inkluderar hot och andra former av maktmedel. Definitionen belyser också att våld inte enbart utövas mot enskilda personer, utan också mot grupper och hela samhällen samt att våldet både har kortsiktiga och långsiktiga effekter.

En definition som ofta används i en svensk kontext är den norske psykologen Per Isdals beskrivning av våld:

”Våld är varje handling riktad mot en annan person, som genom denna handling skadar, smärtar, skrämmar eller kränker, får denna person att göra något mot sin vilja eller avstå från något som den vill”.⁶

Denna definition sätter ljuset på det mellanmännsliga våldet som kan ske mellan individer och delvis i och mellan grupper. Våldet i sig kan ta sig många olika uttryckssätt och former, så som psykiskt, fysiskt, sexuellt, materiellt, digitalt, genom försummelse, ekonomiskt, som latent eller som upplevt.⁷

1.1.2 Våldspyramiden och sambandet mellan lindrigt och grovt våld

Utifrån ett våldspreventionsperspektiv är det av vikt att inkludera det lindriga våldet i en våldsförståelse. Detta eftersom lindrigt och grovt våld går att förstås utifrån ett kontinuum, det vill säga att allt våld är sammanlänkat. Våldspyramiden bygger på våldets kontinuum och visar det samband som finns mellan det lindriga och det grova våldet.

Pyramiden synliggör också vad våld kan vara. Det lindriga våldet, exempelvis sexistiska eller rasistiska kommentarer, blickar, utfrysning, ryktesspridning eller knuffar, betraktas vanligtvis inte som våld. Det grövre våldet däremot, såsom exempelvis misshandel, våldtäkt och mord är erkänt som våld.

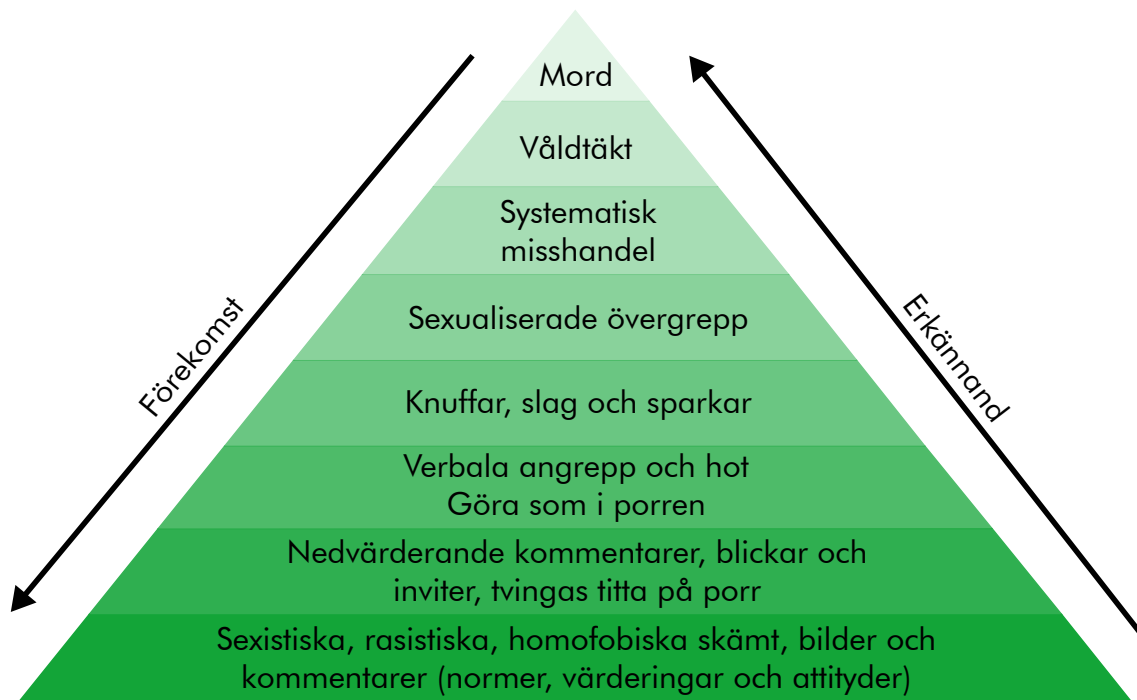
Det lindriga våldet finns i botten av pyramiden och är vanligt förekommande, medan det grova våldet förekommer i mindre utsträckning och finns därför längst upp i toppen. En viktig förståelse är att grovt våld sällan börjar som grovt. Det grova våldet uppstår när det lindriga våldet inte erkänns som våld. När det lindriga våldet blivit normaliserat bidrar det till att det grövre våldet uppstår.⁸

⁵ WHO (2020)

⁶ Isdal (2017)

⁷ NCK (2020c)

⁸ Jämställdhetsmyndigheten (2020a), MÄN (2020)



Våldspyramiden. Källa: Organisationen Män för jämställdhet.

1.1.3 Samband mellan våld och genus

Det finns ett starkt samband mellan våld och destruktiva könsnormer som stödjer våld. Män blir oftare utsatta för våld än kvinnor, men vid både våld riktat mot män och mot kvinnor är det framförallt män som utövar våldet. Normer som accepterar pojkar och mäns användande av våld börjar redan i tidig barndom och följer med hela livet. Det finns en acceptans kring att unga pojkar använder våld och som kille/man finns det ofta en förväntan om att du både ska använda och tåla våld. Våld blir också ett verktyg för att bli accepterad av andra.

Befintliga destruktiva maskulinitetsnormer legitimerar därför användandet av våld. Dessa destruktiva normer är begränsande för alla oavsett kön.⁹ Det är framför allt unga män som är överrepresenterade i brottsstatistiken. Män är särskilt framträdande som misstänkta för våldsbrott. I brottsstatistiken från Brå 2020 var 78 % av de som misstänkts för misshandel män, när det kommer till våldtäkt och sexuellt ofredande var 98 % respektive 97 % av de misstänkta män.¹⁰

⁹ Jämställdhetsmyndigheten (2020a)

¹⁰ BRÅ(2020)

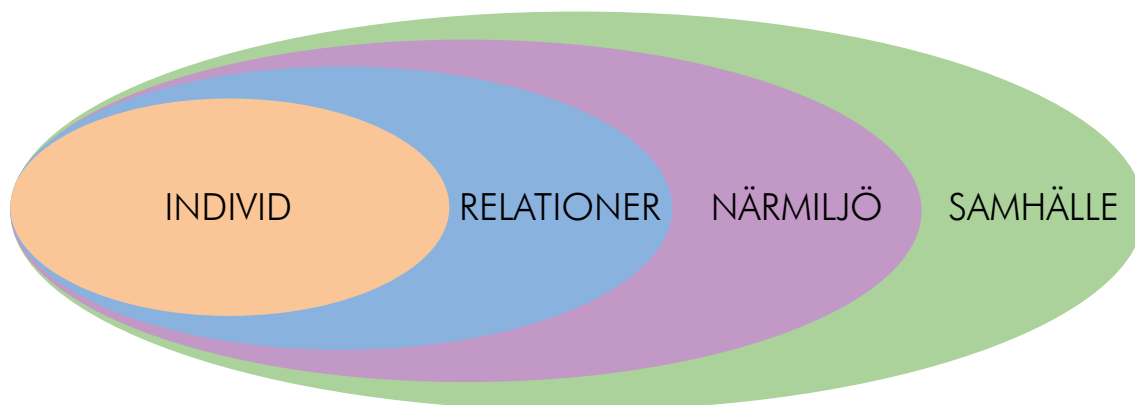
1.1.4 Socioekologiska modellen och riskfaktorer för våld

Den socioekologiska modellen visar att både biologiska, sociala, kulturella, ekonomiska och politiska aspekter påverkar individen i dess livsmiljö. Utifrån ett våldsperspektiv kan modellen användas för att synliggöra riskfaktorer på olika nivåer och hur de kan öka och minska risken för våldsutövning och våldsanvändning. Den sätter ljuset på våldets komplexitet och ger förklaringar till varför våld kan uppkomma.

Bakgrunden till våld går inte att förklaras enbart utifrån individuella och biologiska faktorer, utan behöver förstås utifrån flertalet olika riskfaktorer i individens livsmiljö som ryms inom ramen för den socioekologiska modellen. Finns det flera riskfaktorer i personens livsmiljö ökar risken för att både utöva och utsättas för våld. Riskfaktorer som ökar risken för våldsanvändning är exempelvis att själv ha varit utsatt för våld eller upplevt våld mellan föräldrar i barndomen, bristande utbildning, hög grad av fattigdom och bostadsbrist i närsamhället samt att det finns en acceptans för våld i familjen, i kamratrelationer eller i närsamhället.¹¹

1.1.5 Våldets många arenor

Samtidigt som den socioekologiska modellen synliggör att riskfaktorer finns på olika nivåer i samhället är en viktig förståelse att våld kan ske överallt och på olika platser/arenor i samhället. Vanliga arenor som brukar nämnas för våld är hemmet, skolan, diverse arenor på fritiden och den digitala arenan.¹² Våldets karaktär kan delvis skilja sig åt beroende på vilken arena våldet utövas på. Att göra tydliga uppdelningar av våld som sker på respektive arena kan vara svårt. Är du exempelvis som individ utsatt för våld på den digitala arenan kan det samtidigt ske i skolan, på fritiden eller i hemmet. Våldet kan också förflytta sig mellan olika arenor.¹³ Den här förståelsen sätter ljuset på att våld är sammanlänkat och att det därför är svårt att dra tydliga avgränsningar som förklarar våld som en separat händelse med exakt form, tid och rum.



Socioekologiska modellen. Källa WHO 2018, Inspire Handbook action for implementing the seven strategies for ending violence against children.

¹¹ Jämställdhetsmyndigheten (2020a), WHO (2018)

¹² WHO (2018), Johansson & Källström (2019)

¹³ Johansson & Källström (2019)

1.2 Prioriterade områden i arbetet med att bekämpa våld

Både globalt och nationellt finns ambitionen att bekämpa våldet i samhället. Enligt FN:s konvention om barnets rättigheter som numera är en del av gällande svensk lagstiftning, ska alla barn skyddas från våld. Enligt Istanbulkonventionen som Sverige ratificerat ska vi bekämpa och förebygga mäns våld mot kvinnor. Inom ramen för kartläggningen och framtagandet av handlingsplanen har det varit en prioritet att försöka föra samman prioriterade områden som har fokus på att bekämpa våldet. Det har därför funnits ett särskilt fokus på våld mot barn och unga samt mäns våld mot kvinnor. I detta avsnitt ges en kortare introduktion till de prioriterade områdena.

1.2.1 Våld mot barn och unga

Våld mot barn och unga har inga geografiska gränser då det är ett globalt och nationellt samhällsproblem. Barn och unga är de mest sårbara medborgarna vi har i vårt samhälle, samtidigt är det också de som utsätts för våld i hög utsträckning. Vid 17 års ålder visar statistik att 84 % av alla svenska barn har utsatts för någon typ av våld såsom misshandel, rån eller sexuella kränkningar.¹⁴

Enligt Barnkonventionen har varje barn rätt att skyddas mot alla former av fysiskt eller psykiskt våld, skada eller övergrepp, vanvård eller försumlig behandling, misshandel eller utnyttjande inklusive sexuella övergrepp av föräldrar, vårdnadshavare eller annan som har hand om barnet. WHO:s handbok, som utgår från Barnkonventionen och som har fokus på att förebygga våld, ringar in att barn utsätts för olika typer av våld; misshandel (både i och utanför hemmet), mobbing (sker i och utanför skolan, inklusive den digitala arenan), ungdomsvåld, våld i unga nära kärleksrelationer, sexuellt våld samt känslomässigt och psykiskt våld som även inkluderar barn som bevittnat våld.

Många av våldsformerna överlappar varandra och hör samman. Det är inte ovanligt att ett barn som utsätts för en form av våld även utsätts för flera andra former av våld, så kallad multipel utsatthet för våld. Våldet barn utsätts för sker också på flera arenor.

Barn som är utsatta för olika typer av våld i olika miljöer, riskerar i större utsträckning att utveckla olika typer av problem som exempelvis beteende- och psykosociala problem i jämförelse med barn som utsätts för våld i en miljö. Oavsett om barn och unga utsätts för flera våldsformer eller ej kan våldet leda till omfattande problem både för individen i sig men också samhället i stort. Det är inte ovanligt att våld leder till både fysisk och psykisk ohälsa och olika former av riskbeteende, exempelvis självskadebeteende, missbruk, självmord, försämrad skolprestation, depression och tillbakadragenhet.¹⁵

1.2.2 Mäns våld mot kvinnor

Mäns våld mot kvinnor är ett samlat begrepp för allt våld som flickor och kvinnor utsätts för på grund av sitt kön, i särskilt hög grad, eller som generellt sett har särskilt stora konsekvenser för flickor och kvinnor.¹⁶ Mäns våld mot kvinnor är idag erkänt som ett globalt och nationellt samhällsproblem. Våldet är en kränkning av de mänskliga rättigheterna och ett allvarligt folkhälsoproblem. Våldet som flickor och kvinnor utsätts för sker både i hemmet och i samhället i stort och kan yttra sig i form av våld i nära relationer, sexuellt våld och övergrepp, hot, våld och trakasserier på arbetsplatser och i det offentliga rummet.¹⁷

¹⁴ Barnombudsmannen (2018a)

¹⁵ Johansson & Källström (2019)

¹⁶ Jämställdhetsmyndigheten (2020b)

¹⁷ NCK (2020b)

I Sverige har vi dels ratificerat kvinnokonventionen med syfte att stärka kvinnors rättigheter och vi har också ratificerat Istanbulkonventionen, vilken slår fast att mäns våld mot kvinnor är ett uttryck för ojämlika maktförhållanden. Istanbulkonventionen förbinder Sverige att ge stöd till alla flickor och kvinnor som utsätts för våld samt att förebygga, lagföra och avskaffa alla former av våld inom konventionen.¹⁸ Som ett led i detta har Sverige antagit en tioårig nationell strategi för att bekämpa mäns våld mot kvinnor som även inkluderar hedersrelaterat våld och förtryck, prostitution och människohandel för sexuella ändamål. Strategin gäller mellan 2017-2026.¹⁹

Detta könsbaserade våld som drabbar kvinnor oproportionerligt mycket leder till konsekvenser både för individen själv och samhället i stort. Det leder till fysiska och psykiska besvär på både kort och lång sikt. Effekterna kan bland annat leda till sjukskrivning, arbetslöshet och ekonomisk sårbarhet. Utöver mänskligt lidande är de direkta och indirekta kostnaderna stora. En beräkning från 2012 visar att det könsrelaterade våldet i Sverige kostade 45,5 miljarder svenska kronor det året.²⁰ Att kvinnor betraktas och behandlas som mindre värda, globalt och nationellt, har många socioekonomiska konsekvenser. Exempelvis har kvinnor sämre hälsa, lägre lön och mindre makt då de i lägre utsträckning sitter i en beslutande position i relation till män.²¹

¹⁸ Jämställdhetsmyndigheten (2020c)

¹⁹ NCK (2020b)

²⁰ NCK (2020b)

²¹ NCK (2020b)

1.3 Hur förebygger vi våld?

Forskning och erfarenhet visar att våld går att förebygga. En förutsättning för att lyckas minska våldet i samhället är att vi tillsammans hjälps åt och att vi gör det utifrån kunskap om våld och kunskap om våldsprevention. Vi behöver ha ett större fokus på att förebygga våld innan det sker istället för ett alltför stort fokus på att åtgärda våldet när det redan skett. I detta avsnitt lyfts centrala framgångsfaktorer och angreppssätt fram inom våldsprevention. Dessa ligger till grund för både den lokala kartläggningen och vägen framåt för kommunen.

1.3.1 Hela-kommunen-ansats

Våld finns överallt i samhället. Det innebär att våldet sker på flera olika platser, arenor och sammanhang i kommunen. Våldet kan också yttra sig på olika sätt. Utifrån denna förståelse är det av vikt att hela kommunen är en del av det vålds-förebyggande arbetet och att våldspreventiva insatser riktas brett och på olika sätt. Alla behöver alltså hjälpa till att minska våldet i samhället. En framgångsfaktor som lyfts fram av svenska kommuner som ligger i framkant när det kommer till det våldspreventiva arbetet är att arbeta utifrån en så kallad hela kommunen ansats. Vilket innebär att insatser fokuserar på flera olika typer av våld och riskfaktorer och att så många aktörer och verksamheter som möjligt arbetar för att förebygga våld. Utgångspunkten är att om många gör lite blir det mer än om några få gör mycket. Det handlar om att arbeta brett och en viktig faktor är att försöka skapa ett gemensamt språk och förhållningssätt i hela kommunen. Ansatsen har fokus på samverkan där både kommun och civilsamhället tillsammans förebygger våld. Viktiga aktörer i arbetet är skola, kultur och fritidsverksamheter, socialtjänst, polis, vårdcentraler, BVC, ungdomsmottagningen, föreningslivet, idéburna organisationer, hyresbolag, näringslivet med flera. Genom att inkludera många stärks möjligheterna att arbeta hållbart, systematiskt och långsiktigt med våld.²²

1.3.2 Strategier för att förebygga våld

I rapporterna *Violence Prevention the evidence*,²³ som har fokus på våld generellt, och *INSPIRE Handbook*,²⁴ som har fokus på att stoppa och förhindra våld mot barn och unga, lyfter WHO fram strategier som har visat sig ha evidens för att förebygga våld. Att fokusera på *tidiga insatser före våldet skett* är centralt i dessa rapporter.

I *Violence Prevention the evidence* lyfts bland annat vikten av säkra och vårdande relationer mellan barn och föräldrar, utveckla livskunskap hos barn och unga, minska tillgången till skadligt bruk av alkohol, främja jämställdhet för att förebygga våld mot kvinnor, förändra normer som stödjer våld och tillhandahålla adekvat stöd för våldsutsatta. Insatser som visat sig ha särskilt stark evidens är bland annat stöd till föräldrar, exempelvis genom föräldrautbildning, insatser som ger barn och unga livskunskap så att de bygger upp ett sunt socialt och emotionellt beteende samt skolbaserade program som har fokus på genusnormer och attityder.

I *INSPIRE Handbook action for implementing the seven strategies for ending violence against children* lyfts liknande strategier fram, såsom att stärka normer och attityder som stödjer icke-våld och respektfulla jämställda relationer, möjliggöra trygga platser för barn och unga, stöd till föräldrar, stärka tillgången till kvalitativt stöd, arbeta för jämställd och trygg skolmiljö men också starkt lagstiftning och implementering av denna samt förbättra familjers ekonomi (se ruta).

²² Jämställdhetsmyndigheten (2020a), MÄN (2020)

²³ WHO (2010)

²⁴ WHO (2018)

Sju strategier för att stoppa våld mot barn

- Stärka lagstiftning och implementeringen av denna.
- Stärka normer och attityder som stödjer icke-våld och respektfulla jämställda relationer.
- Skapa trygga platser för barn och unga där de kan spendera tid tillsammans.
- Ge stöd till föräldrar och vårdgivare för att skapa goda relationer mellan föräldrar och barn.
- Förbättra familjers ekonomi för att minska våld i hemmet.
- Stärka tillgången till kvalitativt stöd och service för att upptäcka, hantera och förebygga våld.
- Stärka tillgången till jämställd utbildning och en trygg skolmiljö. Ge barn och unga livskunskap med fokus på sociala och emotionella relationer.

Källa: WHO 2018, Inspire Handbook action for implementing the seven strategies for ending violence against children.

Sammantaget har strategierna framförallt fokus på att förebygga våld genom insatser riktade till barn, unga och föräldrar samt arbete med fokus på normer och attityder som stödjer jämställdhet och icke-våld.

I WHO:s sammanställningar framgår det att metoder och insatser som inkluderar en genusförändrande ansats, det vill säga insatser som främjar jämställdhet och utmanar destruktiva könsnormer som stödjer våld, är mer effektiva än de metoder och insatser som inte inkluderar detta perspektiv. För att få största möjliga effekt är därför den genusförändrande ansatsen central att inkludera i ett våldsförebyggande arbete.²⁵

1.3.3 Tre förändringsidéer

Det finns tre förändringsidéer som ofta lyfts fram som verksamma i det våldsförebyggande arbetet. Dessa idéer är framtagna av svenska forskare, tjänstepersoner och civilsamhällsorganisationer med utgångspunkt i kunskap om vad som har effekt att förebygga våld. Idéerna kan ses som centrala perspektiv och förändringsprinciper i ett våldsförebyggande arbete, men också som strategier för att förebygga våld. De är oberoende av tid och kontext.²⁶

Den första förändringsidén handlar om att höja kunskapen om våld och skapa medvetenhet om sambandet mellan lindrigt och grovt våld. Den andra syftar till att skapa medvetenhet om sambandet mellan destruktiva könsnormer och våld. Den tredje pekar på vikten av att motivera barn, unga och vuxna till att vara aktiva åskådare.²⁷

På nästa sida presenteras de tre förändringsidéerna lite närmare.

²⁵ WHO (2010), WHO (2018)

²⁶ Borås (2020)

²⁷ MÄN (2020)

De tre förändringsidéerna



Höja kunskapen om våld och skapa medvetenhet om sambandet mellan lindrigt och grovt våld

Den första förändringsidén handlar om att höja kunskapen och förståelsen kring våld och öka medvetenheten kring sambandet mellan lindrigt och grovt våld. Denna idé grundar sig i våldspyramiden och hur lindrigt och grovt våld hänger samman (se mer på sida 14-15). Förändringsidéns målsättning är att erkänna det lindriga våldet som våld för att minska utvecklingen av det grova våldet. Genom att träna på att identifiera vad våld kan vara och skapa en gemensam förståelse för våld kan vi tillsammans agera för att motverka och förebygga våld.



Skapa medvetenhet om sambandet mellan destruktiva könsnormer och våld

Den andra förändringsidén handlar om att skapa medvetenhet om sambandet mellan destruktiva könsnormer och våld (se mer på sida 15). Målsättningen är att öka förståelse för att våld är förknippat med stereotypa och begränsande maskulinitetsnormer som killar och män tvingas förhålla sig till. Grunden är att synliggöra genusnormer och de normer som stödjer våld utifrån kritisk reflektion. Genom att utmana normer som stödjer våld kan vi tillsammans agera för att minska våld.



Motivera barn, unga och vuxna till att vara aktiva åskådare

Den tredje förändringsidén handlar om att ha kunskapen om och träna på att vara en aktiv åskådare. Perspektivet flyttar fokus från offer och förövare till den som betraktar våldet, det vill säga åskådaren. En aktiv åskådare agerar före, under och/eller efter att våld äger rum. Målsättningen är att alla ska bli aktiva åskådare och agera framförallt vid det lindriga våldet för att förhindra utveckling av det grova våldet. Genom att förbereda sig och träna på möjliga ingripandestrategier vid våld kan vi alla bli aktiva åskådare.

1.3.4 Minska riskfaktorer och tillföra skyddsfaktorer

En del i arbetet med att förebygga våld är att försöka minska olika riskfaktorer på olika nivåer inom ramen för den socioekologiska modellen. Detta då riskfaktorer hör samman med uppkomsten av våld och andra sociala problem (läs mer om socioekologiska modellen på sida 16).

I ett samhälle kan det finnas övergripande riskfaktorer som utmärker sig om många i ett samhälle exempelvis har låg utbildningsnivå, lever i ekonomisk utsatthet, har alkohol- och drogproblematik, eller lever med ohälsa och i ojämställdhet. Genom att arbeta systematiskt i en kommun med att minska dessa riskfaktorer förebyggs sociala problem, inklusive våld. Det är också av vikt att kommuner arbetar systematiskt för att minska utmärkande riskfaktorer som hör samman specifikt med våld, såsom acceptans för våld, normer som stödjer våld, bristande föräldraskap för att förebygga våld.

Utöver att försöka minska riskfaktorer är det av vikt att tillföra skyddsfaktorer för att förhindra våld. Skyddsfaktorerna kan ses som möjliga strategier och angreppssätt att väga in i utvecklandet av våldsförebyggande insatser.

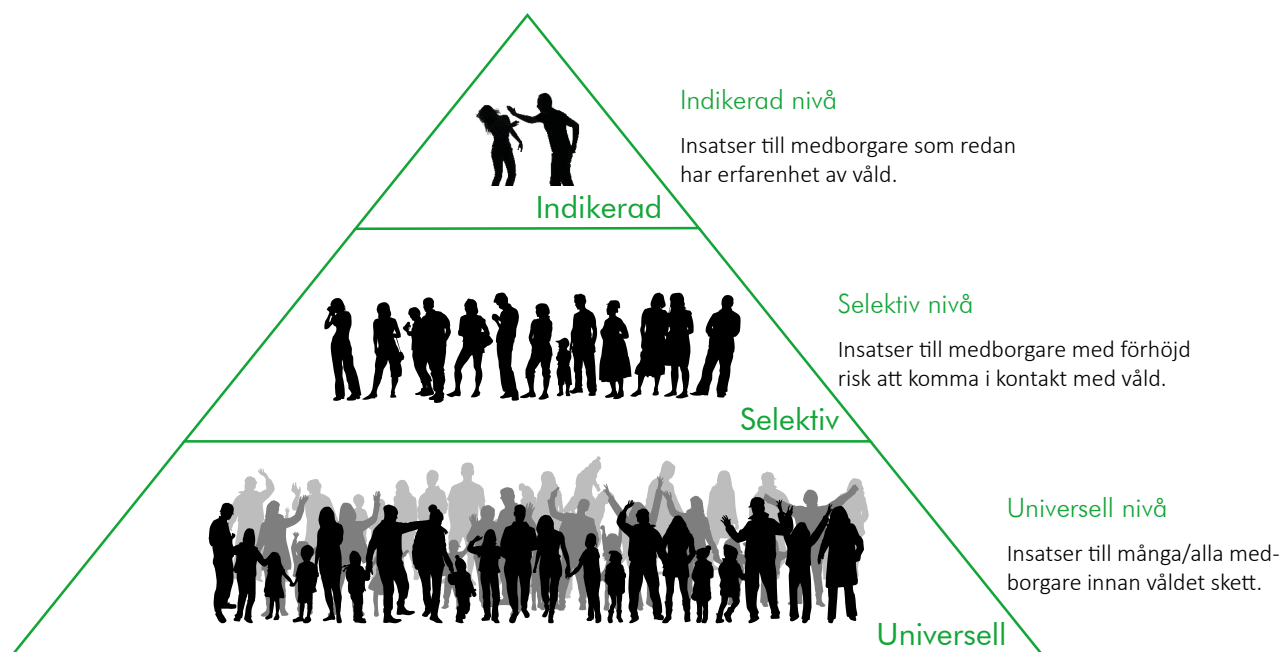
Centrala skyddsfaktorer att stärka och tillföra är följande:²⁸

- Trygga och stödjande vuxna.
- Positiva förebilder med ansvarstagande förhållningssätt.
- Informella nätverk och sociala grupperingar för forandet av goda värderingar.
- Jämställda normer och värderingar.
- Respektfulla värderingar.
- Respekt för barns rättigheter.
- Ansvarstagande organisationer.
- Tidig prevention.

1.3.5 Utveckla insatser på flera nivåer

Våld behöver förebyggas genom insatser riktat till medborgare utifrån olika nivåer; universell, selektiv och indikerad.

Insatser på universell nivå innebär att ge insatser brett till många/alla medborgare innan våldet skett utifrån allmänna risk- och skyddsfaktorer med syftet att förebygga våld innan det uppstår.



²⁸ Jämställdhetsmyndigheten (2020a), WHO (2018)

På selektiv nivå ges insatser till medborgare som har en förhöjd risk att utsättas för våld och utöva våld. På indikerad nivå ges insatser till de medborgare som redan har erfarenheter av våld antingen som våldsutsatt eller våldsutövare.

I ett våldsförebyggande arbete är det av särskild vikt att fokusera på att stärka och utveckla insatser på universell nivå, innan våldet skett. Arbetet behöver inkludera samtliga nivåer för att säkerställa att insatserna kompletterar varandra.²⁹

1.3.6 Intersektionellt perspektiv

Kommuner behöver arbeta för att dess verksamhet ska ge likvärdigt stöd med utgångspunkt i alla människors lika värde och rättigheter. Det får aldrig göras orättfärdiga skillnader baserat på individens identitet utifrån aspekter såsom kön, funktionsförmåga, etnisk tillhörighet, med mera. Här kan det intersektionella perspektivet vara till hjälp, då det synliggör hur en individs förutsättningar präglas, inte bara av en aspekt av ens identitet såsom exempelvis kön, utan i skärpunkten mellan olika aspekter såsom exempelvis ens funktionsförmåga i kombination med hudfärg och kulturell tillhörighet.

Intersektionalitet har sin bakgrund i den antirasistiska feministiska rörelsen som satte ljuset på hur man behöver se till mer än bara kön eftersom det finns skillnader inom könen, exempelvis utifrån hudfärg vilken man kritiserade den feministiska rörelsen för att ha osynliggjort.

Det intersektionella perspektivet kan i det våldsförebyggande arbetet fungera som ett verktyg för kommuner att säkerställa att insatser och stödstrukturer i verksamheterna är anpassade utifrån olika gruppers behov och hjälpa oss att se att det finns variation inom grupper. Kön är en viktig aspekt i arbetet, bland annat då destruktiva normer relaterade till kön orsakar våld. Stora skillnader finns mellan just pojkar och flickor, män och kvinnor när det kommer både till utövandet och utsattheten för våld. Men vi behöver samtidigt se till fler aspekter än bara kön för att få en rättvis bild av verkligheten. I det våldsförebyggande arbetet blir det intersektionella perspektivet viktigt i planering och utformandet av insatser för att inkludera flera målgrupper och för att uppnå önskad effekt.³⁰

²⁹ Jämställdhetsmyndigheten (2020a)

³⁰ Lycke (2003), Länsstyrelsen (2018)



DEL 2: BAKGRUND OCH TILLVÄGAGÅNGSSÄTT

I den här delen går vi igenom bakgrunden till projektet Klippan fritt från våld och varför en kartläggning är viktig som grund för kommunens fortsatta arbete. Vi går också igenom kartläggningens angreppssätt, vilken vägledning vi haft, avgränsningar, metoder samt hur vi bearbetat material. Delen består av två avsnitt:
bakgrund och så här gjorde vi.

2.1 Bakgrund till projektet

Klippan fritt från våld är ett projekt som syftar till att skapa ett samhälle fritt från våld. I stort handlar projektet om att vända fokuset från att "släcka bränder" till att istället arbeta med förebyggande insatser och förhindra våldet från att ske. Hela samhället behöver bidra och arbetet med våld kan inte enbart ske i några få verksamheter. I detta avsnitt ges en bakgrund till varför kommunen valde att satsa på projektet Klippan fritt från våld och vikten av en kartläggning.

2.1.1 Klippan fritt från våld – varför en kartläggning?

Det uppmärksammades en ökning av ärenden som innehöll våld på både barnenheten och på vuxenenheten inom socialtjänsten i Klippan. Andra verksamheter runt om i kommunen vittnade också om hög förekomst av våld. Det rapporterades om våld på skolorna, anmälningar om våld riktat mot kvinnor stod ut i statistiken, det fanns en ökning av grovt våld på socialtjänsten och en utbredd upplevd otrygghet i kommunen i trygghetsundersökningar. Yrkesverksamma i olika verksamheter upplevde att de främst arbetade med att "släcka bränder" när våldet redan skett.

Bilden av arbetet med våld i kommunen var också att det var svårt att överblicka, att det inte samordnades samt att det fanns en oklarhet kring vad för insatser som fanns att tillgå när det kom till våld. Samtidigt började det komma rapporter från ett par kommuner runt om i Sverige som påbörjat ett systematiskt arbetssätt med att förebygga våld, istället för att enbart lägga resurser på det våld som redan skett. Det kom också rapporter om vinsterna med att arbeta förebyggande. Arbetet där riktas till den stora massan och preventiva insatser snarare än åtgärder. Forskningen är också tydlig med att det går att förebygga våld om arbetet sker kunskapsbaserat och med fokus på tidiga insatser innan våldet sker.³¹

Mot bakgrunden av detta föddes idén kring projektet Klippan fritt från våld, med ambitionen att lägga grunden för ett omställningsarbete med fokus på förebyggande snarare än åtgärder. En nulägesbeskrivning genom en kartläggning av våldet i Klippan bedömdes nödvändig som utgångspunkt för omställningsarbetet. En kartläggning bedömdes också vara viktig för att titta på hur arbetet med att "släcka bränder" istället kunde vändas till ett arbete med fokus på att våld inte ska uppkomma. Mot bakgrunden att våld kan ske på alla arenor och att de allra flesta någon gång möter våld behövdes ett arbetssätt som låg i linje med detta. Syftet med Klippan fritt från våld var också att ta fram en riktning, en väg framåt för kommunens omställningsarbete. En riktning som kan ligga till grund för en kommunövergripande handlingsplan med fokus på att förebygga våld.

Projektet Klippan fritt från våld möjliggjordes genom beslut i kommunens ledningsgrupp och kommunstyrelsen. Det möjliggjordes också genom delfinansiering av Länsstyrelsen i Skåne inom ramen för att bekämpa mäns våld mot kvinnor. En projektjänst tillsattes för att genomföra kartläggningen och ta fram en riktning för kommunen. Arbetet med att kartlägga våldet och ta fram en riktning påbörjades under 2019 och pågick under hela 2020. Under 2021 fortsatte bearbetning av materialet för att kunna spridas nationellt hösten 2021. Parallellt med kartläggningen har det påbörjats ett systematiskt och långsiktigt våldspreventivt arbete i kommunen med utgångspunkt i framtagna riktning.

³¹ WHO (2010), WHO (2018)

2.2 Så här gjorde vi

Kartläggningar av våld kan genomföras på olika sätt. Klippan fritt från våld utgår från ett brett angreppssätt när det kommer till våld, vilket också präglar kartläggningen. I detta avsnitt redogörs det för hur kartläggningen är genomförd och vi beskriver här angreppssätt, metoder, avgränsningar och hur vi bearbetat materialet.

2.2.1 Brett angreppssätt

Klippan fritt från våld utgår från ett brett angreppssätt kring våld, vilket innebär att allt mellanmänniskt våld som ryms inom ramen för våldspyramiden (se sida 14) inkluderas och betraktas som våld. Kartläggningens ambition har varit att få en bild av allt detta våld och hur det är sammanlänkat. Inte minst var det viktigt att få en bild av det lindriga våldet för att kunna ta fram en riktning med fokus på att arbeta förebyggande.

I kommunen fanns det ett behov av att få en bred övergripande bild av våldet i Klippan istället för att kartlägga specifika våldsformer. Fördjupande kartläggningar kan med fördel komplettera den övergripande bilden på sikt, exempel med fokus på hedersrelaterat våld, digitalt våld, våld riktat mot grupper i särskild utsatthet. Angreppssättet är också brett utifrån att kartläggningen haft ambitionen att få fram en övergripande bild i hela kommunen, snarare än det våld som en specifik förvaltning eller verksamhet kommer i kontakt med och hanterar. Precis som kartläggning av våldet kan fördjupade nulägesbilder genomföras med fokus på arbetet i specifika verksamheter.

2.2.2 Särskilt fokus

Utifrån att Förenta Nationernas konvention om barnets rättigheter blivit lag och kommunens ambition om att stärka barnrättsperspektivet i det våldspreventiva arbetet har det funnits ett särskilt fokus på barn och ungas utsatthet för våld. I kartläggningen har det varit viktigt att få fram barns röster om våld och insamlandet av barns röster har skett på olika sätt.

Ambitionen om att bekämpa mäns våld mot kvinnor har också inneburit att kartläggningen haft ett särskilt fokus på detta våld. Kartläggningen har även haft ett särskilt fokus på kön som variabel med utgångspunkt i kopplingen mellan destruktiva könsnormer och våld.

2.2.3 Vägledning

Jämställdhetsmyndighetens handbok: *Inget att vänta på* har varit en vägledning under hela arbetets gång. Dels som en kunskapskälla, men också som en vägvisare för hur ett förändringsarbete kan genomföras utifrån olika steg. Steg som inkluderar både kartläggning och att identifiera en riktning. Handboken trycker på vikten av att arbeta tillsammans för att förebygga våld, vilket också inspirerat till en bred ansats i det fortsatta arbetet för att skapa ett Klippan fritt från våld.

Organisationen MÄN och deras processledarutbildning i våldsförebyggande arbete, som ett par medarbetare från Klippans kommun har genomgått, har också varit en viktig vägledning och kunskapskälla för arbetet med Klippan fritt från våld i stort.

2.2.4 Avgränsning

Klippan fritt från våld har framförallt fokus på det mellanmänniska våldet, och inte våld som exempelvis riktas mot egen person, såsom självmord och självskadebeteende, eller kollektivt våld som sker på gruppnivå utifrån sociala, politiska eller ekonomiska motiv. Kollektivt våld har delvis framkommit inom ramen för kartläggningen, men huvudfokus har varit på det mellanmänniska våldet.

Kartläggningen inkluderar inte det som brukar benämnas som situationell prevention. Det vill säga prevention med fokus på att försvåra brott genom belysning, kameraövervakning, grannsamverkan och så vidare.

2.2.5 Metoder

Utifrån den breda ansatsen kring våld var det nödvändigt att använda olika metoder för att samla in data. Metoderna som använts för datainsamling är statistikinsamling, enkäter, fokusgruppsintervjuer samt workshop. Allt insamlade har haft sin utgångspunkt i kunskap om våld och våldspredvention med ett särskilt fokus på våldspyramiden och kopplingen mellan våld och genus. Risk- och skyddsfaktorer utifrån den socioekologiska modellen har också varit vägledande gällande vad som samlats in, likaså kunskap om organisationsutveckling och förändringsarbete.

Statistik är inhämtat både nationellt och lokalt. Befintlig statistik är hämtad från bland annat Länsstyrelsen Skånes jämställdhetsstatistik, BRÅ, Polisen, Folkhälsomyndigheten men också från barn- och utbildningsförvaltningen och socialförvaltningen i Klippans kommun. Befintlig statistik kompletterades med att det under kartläggningen genomfördes ny statistikinsamling exempelvis på socialtjänsten.

När det kommer till enkäter samlades data bland annat in från den lokala skolenkäten LUPPEN som också kompletterades med frågor utifrån genus, våld i unga nära relationer och våld i hemmet. LUPP står för lokal uppföljning av ungdomspolitik och startades av MUCF år 2001. Detta är en enkät som ska ge kommuner, stadsdelar eller regioner kunskap och överblick om ungas situation. LUPPEN genomfördes i Klippans kommun på högstadiet i årskurs 8 samt på gymnasiet i årskurs 2. Undersökningen genomfördes vårterminen 2020 och insamlingen gjordes genom en webbenkät på skolorna. Totalt har 149 elever av 199 på högstadiet i årskurs 8 svarat på undersökningen, vilket innebär en svarsfrekvens på 75 %. På gymnasiet har 218 elever i årskurs 2 svarat på enkäten, utav totalt 340 elever, vilket innebär en svarsfrekvens på 64 %.³²

Fokusgruppsintervjuer genomfördes främst med yrkesverksamma från de kommunala förvaltningar som i sina verksamheter arbetar med barn och

unga, vilket inkluderade barn- och utbildningsförvaltningen, kultur- och fritidsförvaltningen samt socialförvaltningen. En av intervjuerna inkluderade även yrkesverksamma från den lokala familjecentralen, Familjens hus, där även yrkesverksamma från Region Skåne deltog såsom BVC-sjuksköterska och barnmorska. Sammanlagt genomfördes åtta fokusgruppsintervjuer med 3-6 deltagare vid varje tillfälle. Sex av intervjuerna genomfördes med yrkesverksamma som möter medborgare i sitt dagliga arbete, och två av intervjuerna var med verksamhetschefer. Intervju-mallarna som använts inkluderade frågor om vad för våld som verksamheterna möter med utgångspunkt i våldspyramiden, frågor om normer, genus, kompetens, organisationsutveckling och förändringsarbete.

En workshop med ungdomar genomfördes inom ramen för kartläggningen. Workshopen ägde rum på den kommunala fritidsgården Sågen och nio ungdomar deltog. Fokuset var att diskutera vad våld är och vad för våld ungdomarna möter, med utgångspunkt i våldspyramiden.

Utöver datainsamlingen togs det under kartläggningen flera kontakter med olika aktörer och verksamheter för att få en nulägesbild och sprida information om projektet, samt öppna upp för en dialog om våld och eventuellt framtida samarbete. Bland annat med polis, centrala elevhälsan, proaktiva teamet, ungdomsmottagningen, vårdcentralen, lokala projekt samt föreningslivet. Information om våld och våldspredvention som framkom vid informationsmöte med kommunpolis samt centrala elevhälsan och proaktiva teamet har också använts som underlag till kartläggningen.

Kartläggningen med dessa metoder ger en övergripande nulägesbild av våldet och kommunens förändringsbehov, men saknar vetenskaplig tillförlitlighet och tillräckligt med svar för att man ska kunna dra statistiskt säkerställda slutsatser.

³² Skolenkät, LUPP (2020)

2.2.6 Bearbetning av material

Bearbetningen av materialet gjordes först genom att kategorisera insamlad data utifrån utmärkande våld, det vill säga det våld som varit särskilt framträdande i kartläggningen. Utifrån det utmärkande våldet analyserades materialet med syftet att få fram en förklaring till varför våldet ser ut som det gör och hur det går att förstå utifrån riskfaktorer kopplade till våld och Klippan som ort.

Materialet bearbetades också genom att ta fram en övergripande bild av hur arbetet med våld ser ut i kommunens verksamheter med fokus på de verksamheter som kommer i kontakt med barn och unga. Utifrån den samlade bilden av våld i Klippan, arbetet med våld i kommunen och bakgrund till våldet analyserades allt material med fokus på att få fram övergripande slutsatser och förändringsbehov i arbetet med våld. Utifrån detta togs en riktning fram för kommunen, som syftar till att lägga grunden för det fortsatta arbetet – vägen framåt. Samtlig bearbetning, analyser och framtagande av riktning har utgått från en samlad våldsförståelse, det vill säga kunskap om våld och hur det går att förebygga. Särskilt vägledande var Jämställdhetsmyndighetens handbok *Inget att vänta på* samt WHO:s sammanställningar *Violence prevention the evidence* samt *INSPIRE Handbook*.

2.2.7 Begränsningar

Eftersom det är en övergripande kartläggning med en bred ansats innebär det i sig att en del våldsförformer och särskilt sårbara grupper som riskerar att utsättas för våld inte blir lika uppmärksammade och får begränsat utrymme. Exempelvis hedersproblematik eller särskilt sårbara grupper som äldre, personer som lever med missbruk, personer med funktionsnedsättning, personer som innefattas inom ramen för HBTQ med flera.

Då det saknades en övergripande bild av våldet i Klippan behövdes den övergripande bilden prioriteras med tanken om att fördjupade kartläggningar med fokus på särskilt utsatta grupper kan genomföras på sikt. Eftersom det är en övergripande kartläggning ges det inte heller någon fördjupad bild av specifika våldsförformer eller vissa

arenor där våldet sker, såsom våldet på den digitala arenan. Fördjupade kartläggningar gällande specifika våldsförformer och arenor skulle tydliggöra den övergripande bilden ytterligare. Detsamma gäller specifikt arbete i olika verksamheter där denna kartläggning inte på detaljnivå haft utrymme att beskriva vilket våld en specifik verksamhet kommer i kontakt med, hur den enskilde verksamheten hanterar våldet, vilka rutiner som finns eller beskriva samtliga insatser som ges i verksamheten eller på ingående sätt beskriva de organisatoriska förutsättningar som finns.

Vad gäller insamlandet av materialet ägde det enbart rum en workshop med nio deltagande ungdomar, vilket ger en begränsad bild och den kan inte ensam anses vara representativ vad gäller barn och ungas röster. Workshopen med unga tillsammans med enkätsvar från barn och unga, intervjuer med yrkesverksamma kring barn och ungas situation får tillsammans dock anses utgöra en bild som kan anses representativ för det våld som förekommer i barn och ungas livssituation.

Att enbart se till variabeln kön i form av kvinna och man ger en begränsad bild av våld och utsatthet för våld. I skolenkäterna har elever haft svarsalternativen: tjej, kille och annan könstillhörighet. Utifrån att antalet som svarat annan könstillhörighet var lågt presenteras inte resultatet av annan könstillhörighets utsatthet för våld i kartläggningen. Kartläggningen hade varit stärkt av att på olika sätt inkludera annan könstillhörighet i annan datainsamling för att få en övergripande bild. Likaså hade kartläggningen varit stärkt av att inkludera andra variabler så som funktion, ålder, etnicitet och så vidare i datainsamlingen för att kunna analysera resultatet utifrån ett intersektionellt perspektiv och på det sättet synliggöra särskild utsatthet och kommunens förändringsbehov ytterligare.

En del begränsningar och utmaningar i kartläggningen har också varit sammankopplade med Covid-19. En del tilltänkta aktiviteter, såsom tvärprofessionell workshop och fler workshops med medborgare genomfördes inte. En del inplanerade möten med vissa aktörer såsom exempelvis ungdomsmottagningen och föreningsliv blev inställda.



DEL 3: KARTLÄGGNING

Denna del presenterar resultatet av kartläggningen och är uppdelad i tre avsnitt: våld i Klippan, arbetet med våld i kommunen samt bakgrund till våld. Avsnitten bygger på varandra och är tillsammans viktiga för att få en övergripande bild av våldet i kommunen. Del 3 avslutas med sammanfattande slutsatser från samtliga avsnitt.

3.1 Våld i Klippan

I kartläggningen har det varit av vikt att få en bred och övergripande bild av det mellanmännsliga våldet i Klippans kommun. Yrkesverksamma från olika verksamheter har fått ge sin bild av det våld de kommer i kontakt med inom ramen för våldspyramiden. Deras bild har tillsammans med statistik, enkätsvar och workshop med ungdomar bidragit till en övergripande nulägesbild av hur våldet ser ut i Klippans kommun. I det här avsnitt presenteras en övergripande bild av våldet i Klippan utifrån rubrikerna utmärkande våld, vem utsätts för våld samt vart sker våldet.

3.1.1 Utmärkande våld

Nedan kommer vi att titta på det mellanmännsliga våld som varit framträdande i kartläggningen och det mellanmännsliga våld som utmärkt sig och stått ut när det jämförts med statistik från riket. Våldet har grupperats in i kategorier med utgångspunkt i våldspyramiden. Under varje kategori presenteras förekomsten av våldet varpå det kopplas till var någonstans det befinner sig i våldspyramiden.

Verbala angrepp, maktlekar, skojbråk och hot

Verbala angrepp, maktlekar, skojbråk och hot är våld som placerar sig långt ner i våldspyramiden. Det är våld som har hög förekomst men lågt erkännande som våld. Det lindriga våldet ligger till grund för det grova våldet. I våldspyramiden benämns detta våld som lindrigt, men det är viktigt att komma ihåg att verbala angrepp, maktlekar, skojbråk och hot kan vara mycket grovt. Våld i form av hot och verbala angrepp beskrivs som vardag för barn och unga i Klippan och förekommer under hela barn- och ungdomsåren, bland de små barnen i förskoleåldern upp till unga i gymnasieålder.³³

Våld i form av hot och verbala angrepp beskrivs som vardag för barn och unga i Klippan

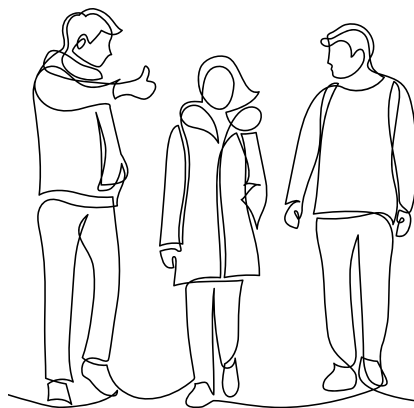
I intervju med personal från förskolan lyfts att våldet som sker mellan barnen främst uttrycks genom ett grovt vokabulär med könsord och genom utfrysning.³⁴

I intervju med lärare från grundskolan beskriver de att det i alla klasser förekommer mycket verbalt våld men att det framförallt är synligt på låg- och mellanstadiet. Det verbala våldet yttrar sig genom grova svordomar, könsord och hot om att "jag ska döda dig".³⁵ Personal på Ung fritid, kommunens öppna fritidsverksamhet, beskriver att det förekommer mycket våld i form av maktlekar, skojbråk och nervärderande kommentarer bland ungdomarna på fritidsgårdarna.³⁶

I den lokala skolenkäten har frågan ställts om utsatthet för hot de senaste sex månaderna. Svaren visar att utsattheten för hot på högstadiet är högre i jämförelse med riket. 27 % har svarat att de utsatt för hot, jämfört med riksnittet som är på 23 %. På gymnasiet motsvarar siffran 15 %, vilket är lägre än riksnittets 18 %. Fördelningen mellan könen är relativt jämn, killarna är i lite högre utsträckning utsatta för hot än tjejerna.³⁷

Sexism och rasism

Sexism och rasism är två former av förtryck som i kartläggningen framträtt på flera olika sätt i olika sammanhang.



³³ Fokusgruppsintervju A, B, C

³⁴ Fokusgruppsintervju A

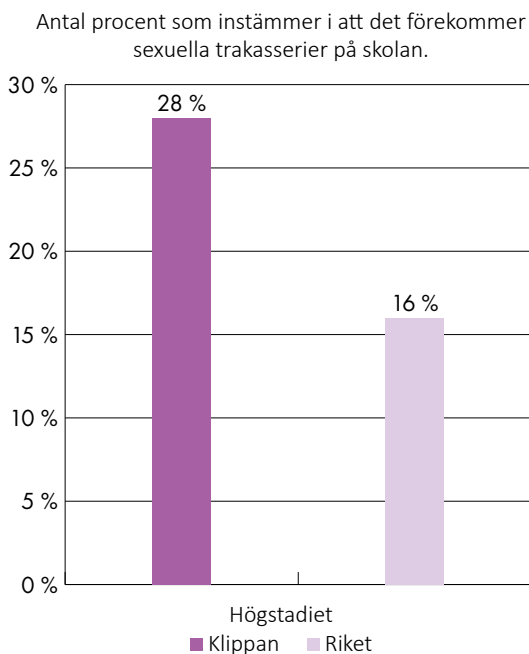
³⁵ Fokusgruppsintervju B

³⁶ Fokusgruppsintervju C

³⁷ Skolenkät, LUPP (2020)

Utifrån den förståelse som våldspyramiden ger oss, är detta en form av våld som kan kopplas till det som sker långt nere i pyramiden och som ligger till grund för det grova våldet. Det är dock viktigt att komma ihåg att både rasism och sexism kan innefatta grova inslag och utvecklas till mycket grovt våld högt upp i pyramiden.

I skolenkäten uttrycks flertalet rasistiska kommentarer av elever från olika skolor.³⁸ I workshop med ungdomar beskriver flera av deltagarna att de har en upplevelse av att ha blivit utsatta för både sexism och rasism, i skolan och på andra arenor.³⁹ I den lokala skolenkäten för högstadiel elever och gymnasieelever så svarar en relativt hög andel av eleverna att rasism och sexuella trakasserier förekommer på skolan. 28 % av högstadiel eleverna har svarat att det förekommer sexuella trakasserier på skolan, vilket är nästan dubbelt så många i jämförelse med rikssnittet. Betydligt fler tjejer än killar uppger att det förekommer sexuella trakasserier. Även på gymnasienivå är andelen som instämmer med att det förekommer sexuella trakasserier högre än rikssnittet. I Klippan instämmer 16 %

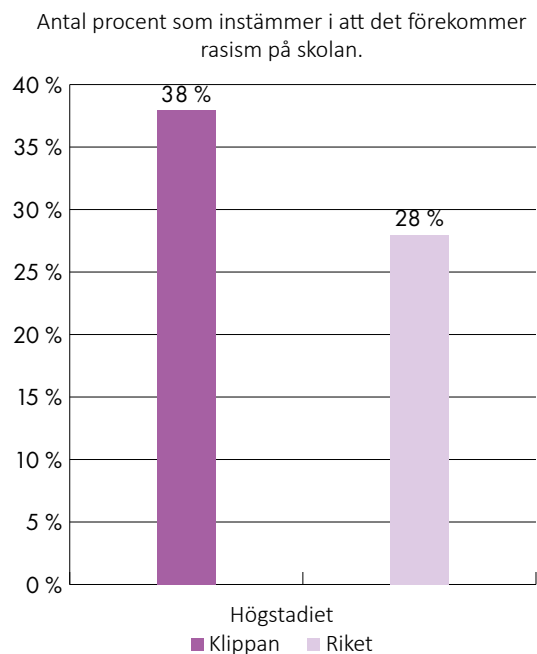


Källa: Skolenkät, LUPP (2020)

av gymnasieeleverna jämfört med rikets 13 %.⁴⁰ I intervjuer med yrkesverksamma framkommer att det är vanligt förekommande att barnen kallar varandra könsord.⁴¹

När det kommer till rasism har 38 % av högstadiel eleverna svarat att det förekommer rasism på skolan, vilket också är en markant högre siffra än rikssnittet som ligger på 29 %. Fler tjejer än killar har svarat att det förekommer rasism. Siffran är hög även på gymnasiet där 22 % svarat att det förekommer rasism men jämförbar med rikssnittet som ligger på 21 %.⁴²

Under 2017 genomfördes en rättighetskartläggning i kommunen där det slogs fast att det på sina håll i Klippan förekommer en utbredd homofobi och islamofobi.⁴³ Enligt EXPOS årliga sammanställning av den rasideologiska miljöns aktiviteter 2018 är Klippan en av de kommuner i nordvästra Skåne som har flest anmälningar när det gäller aktiviteter inom vit makt-miljön.⁴⁴



³⁸ Trygghetsenkäter (2019), Skolenkät, LUPP (2020)

³⁹ Workshop ungdomar (2020)

⁴⁰ Skolenkät, LUPP (2020)

⁴¹ Fokusgruppsintervju A

⁴² Skolenkät, LUPP (2020)

⁴³ Rättighetskartläggningen (2017)

⁴⁴ EXPO (2018)

Exponering för våld i media och digitalt våld

Exponering för våld i media och digitalt våld placeras sig precis som kategorierna ovan i nedre delen av våldspyramiden. Likt kategorierna ovan så kan detta våld innehålla mycket grova inslag. En viktig aspekt är att det digitala våldet ofta hänger samman med allt annat våld som nämns i detta avsnitt då den digitala plattformen blir ett verktyg att utöva våld oavsett om det är rasistiska eller sexistiska kommentarer, hot, kontroll i en nära relation eller liknande. I intervju med förskolepersonal beskriver de att barn mer och mer tittar på våldsamma tv-program och att fyra- och femåringarna spelar våldsamma datorspel hemma. Detta är både något barnen själva och deras föräldrar berättar om för personalen. Det i sin tur menar man påverkar lekarna på förskolan där förskolepersonalen uppmärksammar att barnen på senare tid vill leka våldsamma lekar med varandra som efterliknar tv- och datorspelen.⁴⁵

Nätet är för många en självklar del av vardagen och för barn och unga är det en plattform för lärande och umgänge. Våldsskildringar är ständigt närvarande på den digitala arenan och i takt med att vi spenderar mer tid på den digitala arenan så ökar också risken för att komma i kontakt med våld.⁴⁶ I den lokala skolenkäten uppger 21 % av tjejerna och 12 % av killarna från både högstadiet och gymnasiet att de utsatts för våld på internet/mobilen.⁴⁷ I workshop med ungdomar ger de också en bild av att klimatet på den digitala arenan hårdnat och att det förekommer mycket våld



⁴⁵ Fokusgruppsintervju A

⁴⁶ Edling & Rostami (2016)

⁴⁷ Skolenkät, LUPP (2020)

⁴⁸ Workshop ungdomar (2020)

genom nätet. Detta är också något personalen på Ung fritid, kommunens öppna fritidsverksamhet, märkt av.⁴⁸ Grövre digitalt våld är något som är särskilt framträdande i referenssamtal med yrkesverksamma på socialtjänst, vilket delvis beror på att det ligger inom deras uppdrag att hantera grövre våld. De beskriver att det ofta finns tecken på eller vetskap om att en del kvinnor och tjejer som de har kontakt med säljer bilder på sig själva via nätet eller säljer sex mot ersättning. Detta har uppmärksammats både inom ekonomiskt bistånd, på vuxenheten och av behandlare på socialtjänsten. Kvinnorna och tjejerna har i dessa fall haft kontakt med socialtjänsten utifrån andra problematiker såsom missbruk, psykisk ohälsa eller ekonomisk utsatthet. Sex mot ersättning förstås både som ett sätt att försörja sig själv, få tillgång till droger eller ett sätt att skada sig själv.⁴⁹

Fysiskt våld, mobbing och misshandel

När det kommer till fysiskt våld, mobbing och misshandel börjar vi förflytta oss högre upp i våldspyramiden och denna kategori av våld placeras sig i mitten av pyramiden. Detta våld är ofta erkänt som våld. Dessa våldsformer kan också placeras högre upp i pyramiden beroende på hur grovt det är och om misshandeln är systematisk.

I kartläggningen har fysiskt våld, mobbing och misshandel främst varit framträdande i barn- och ungdomsåren. Vid intervju med personal från grundskolan beskriver de att det på skolan förekommer fysiskt våld mellan eleverna både på lågstadiet, mellanstadiet och högstadiet men att det är mest synligt på mellanstadiet. Det fysiska våldet yttrar sig i grundskolan genom att eleverna slår på varandra, puttar omkull, går på varandra, skriker högt, biter, använder knytnävar och spårkar. Våldet på skolan beskrivs ha blivit normaliserat och grövre de senaste åren. Lärarna uppger också att de upplever att det fysiska våldet gått ner i åldrarna från högstadiet till mellanstadiet.⁵⁰ Även vid intervju med personal från förskolan lyftes att det förekommer fysiskt våld mellan barnen, men att det inte är lika utbrett som våld i form av verbala angrepp.⁵¹ Förekomst av fysiskt våld kan också återses i kränkingsanmälningar från kommunens grundskolor. Under hela 2019 gjordes det 310 kränkingsanmälningar varav majoriteten av alla anmälningar gällde fysiskt våld. Anmälningar

⁴⁹ Fokusgruppsintervju D

⁵⁰ Fokusgruppintervju B

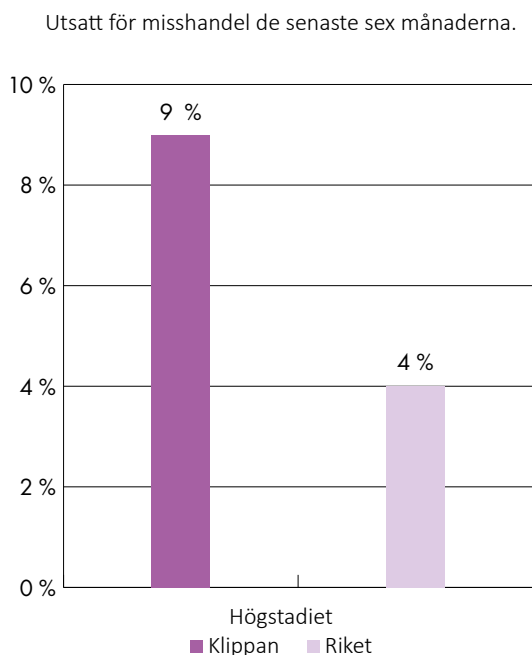
⁵¹ Fokusgruppintervju A

förekommer i alla årskurser. Flest anmälningar förekommer på mellanstadiet,⁵² vilket också stämmer överens med den bild som lärarna på grundskolan gav kring att det förekommer mest fysiskt våld på mellanstadiet.

I den lokala skolenkäten har frågor ställts om förekomst av våld och mobbing på skolan. Svaren som framkommer i skolenkäten visar på att våld och mobbing förekommer i en relativ hög utsträckning på skolan. Det är framför allt på högstadiet som siffrorna sticker ut där 40 % av högstadieleverna svarar att det förekommer våld på skolan jämfört med riket som är på 32 %, något fler killar än tjejer har svarat att det förekommer våld. Siffran är betydligt lägre på gymnasiet, 16 %, vilket är jämförbart med rikssnittets 15 %.

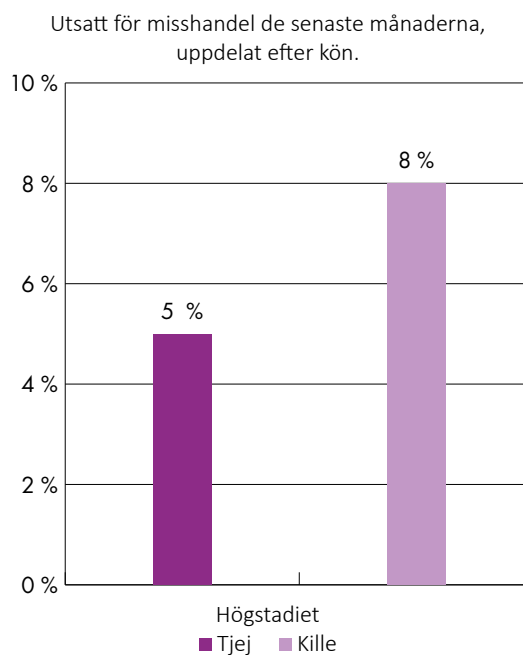
40 % av högstadieleverna i Klippan svarar att det förekommer våld på skolan

40 % av högstadieleverna svarar att det förekommer mobbing på skolan jämfört med rikssnittets 25 %. På gymnasienivå är det betydligt mindre som svarar att mobbing förekommer och siffrorna ligger under rikssnittet.



Källa: Skolenkät, LUPP (2020)

Någon definition av våld och mobbing lämnas inte i enkäten och svaren kan därför innehålla många olika former av våld samt både i form av lindrigt och grovt. Den rådande bilden kring våld i samhället är dock att våld ofta är något fysiskt och våldet som framkommer i skolenkäten kan därför antas handla om det grövre våldet och därmed placera sig i mitten eller ganska så långt upp i våldspyramiden. I enkäten ställdes också frågor om den egna utsattheten för mobbing, trakasserier och om man blivit utfryst de senaste sex månaderna. 27 % av högstadieleverna svarade att de blivit utsatta och 17 % av gymnasieeleverna.⁵³ I den lokala skolenkäten ställdes också frågor om utsatthet för misshandel de senaste sex månaderna. Svaren visar att utsattheten för misshandel är högre i jämförelse med riket på högstadiet. 9 % av högstadieleverna har svarat att de blivit utsatta för misshandel de senaste sex månaderna, jämfört med rikets 6 %. Killar uppger i högre utsträckning att de utsatts för misshandel i jämförelse med tjejer. Samma mönster ses på gymnasienivå då killarna blivit utsatta för misshandel i större utsträckning i jämförelse med tjejerna. Andelen som blivit utsatta för misshandel på gymnasienivå ligger närmre rikssnittet i jämförelse med högstadiet.⁵⁴



⁵² Sammanställning kränkingsanmälningar skolan (2019)

⁵³ Skolenkät, LUPP (2020)

⁵⁴ Skolenkät, LUPP (2020)

Barns våldsutsatthet i hemmet

Barns våldsutsatthet i hemmet kan handla om barnmisshandel där barnet själv är utsatt för våldet, men det kan också handla om att uppleva våld som sker mellan andra familjemedlemmar (se Våld i nära relationer). Våldet kan ta många olika uttrycksätt och former såsom exempelvis psykiskt, fysiskt och/eller sexuellt. Det som kännetecknar detta våld är att det ofta sker i hemmet, av en nära anhörig och att våldet är systematiskt vilket gör att denna våldskategori placeras högt upp i våldspyramiden.

I samhället har våld mot barn i hemmet ett högt erkännande som våld, men då det många gånger sker inom hemmets väggar är det ett våld som vi ofta inte ser och mörkertalet är mycket stort. Hur många barn som faktiskt utsätts för våld i hemmet är därför svår att få en siffra på. Insamlad statistik från socialtjänsten visar dock på hög förekomst av våld i familjer och i hemmet. Statistiken visar att hela 65 % av alla utredningar på socialtjänstens enhet för barn, unga och familj under 2019 inledes utifrån våld i familjen. Denna siffra motsvarar ungefär 200 barn. Statistiken inkluderar våld mellan föräldrar, våld mellan föräldrar och barn samt våld mellan syskon.⁵⁵

Våld i unga nära kärleksrelationer

Våld i ungas nära kärleksrelationer är en våldskategori som placeras högt upp i våldspyramiden. Våldets uttrycksätt inom en relation kan ta många olika former och innehålla både lindrigt och grovt våld, men placeras precis som barns våldsutsatthet i hemmet högt upp då våldet ofta är systematiskt och stegrande. Under ungdomsåren är det många unga som har sin första nära kärleksrelation. Befolkningsstudier visar att unga är en utsatt grupp när det gäller våld i nära relationer, men det finns få studier som fokuserar särskilt på gruppen unga.⁵⁶

För att få en bild av ungas utsatthet i nära relationer i Klippan kompletterades den nationella skolenkäten, LUPPEN, med en fråga om utsatthet om våld i ungas nära kärleksrelationer med frågor som innefattade både lindrigt och grovt våld (se bild). Begreppet nära relation definierades i enkäten utifrån att vara en relation med en person som hen kan se som en partner eller någon som

hen haft ett förhållande med i någon form. Flera av både högstadie- och gymnasieeleverna svarade att de haft en nära relation. 74 % av tjejerna och 63 % av killarna på gymnasiet hade haft en nära relation. 56 % av tjejerna och 49 % av killarna på högstadiet hade haft en nära relation. Flera av dem hade upplevt olika former av lindrigt till grovt våld (se bild på sida 37). Vanligast är att personen man haft en relation med varit svartsjuk på ett sätt så att det påverkat en och att den personen smygläst eller krävt att få läsa privata konversationer i telefonen eller på sociala medier. Majoriteten av både tjejer och killar hade upplevt denna form av lindrigt våld, som på sikt kan utvecklas till grövre våld.

Statistiskt framträder tjejerna för att vara mer utsatta för olika former av våld i unga nära relationer, allt från lindrigt till grovt våld.

Statistiskt framträder tjejerna för att vara mer utsatta för olika former av våld i unga nära relationer, allt från lindrigt till grovt våld

Tjejerna har i större utsträckning känt sig kränkta eller blivit rädd för personen. De har också i större utsträckning upplevt grövre våld i form av att ha känt sig pressade till att ställa upp på sex, exempelvis tjatsex med rädslan för att inte veta vad partnern skulle göra om man inte ställt upp. De har också i större utsträckning erfarenhet av att ha blivit puttad eller knuffad av sin partner. Fler tjejer har också upplevt att personen hotat att göra illa sig själv om man inte gör som hen vill.⁵⁷

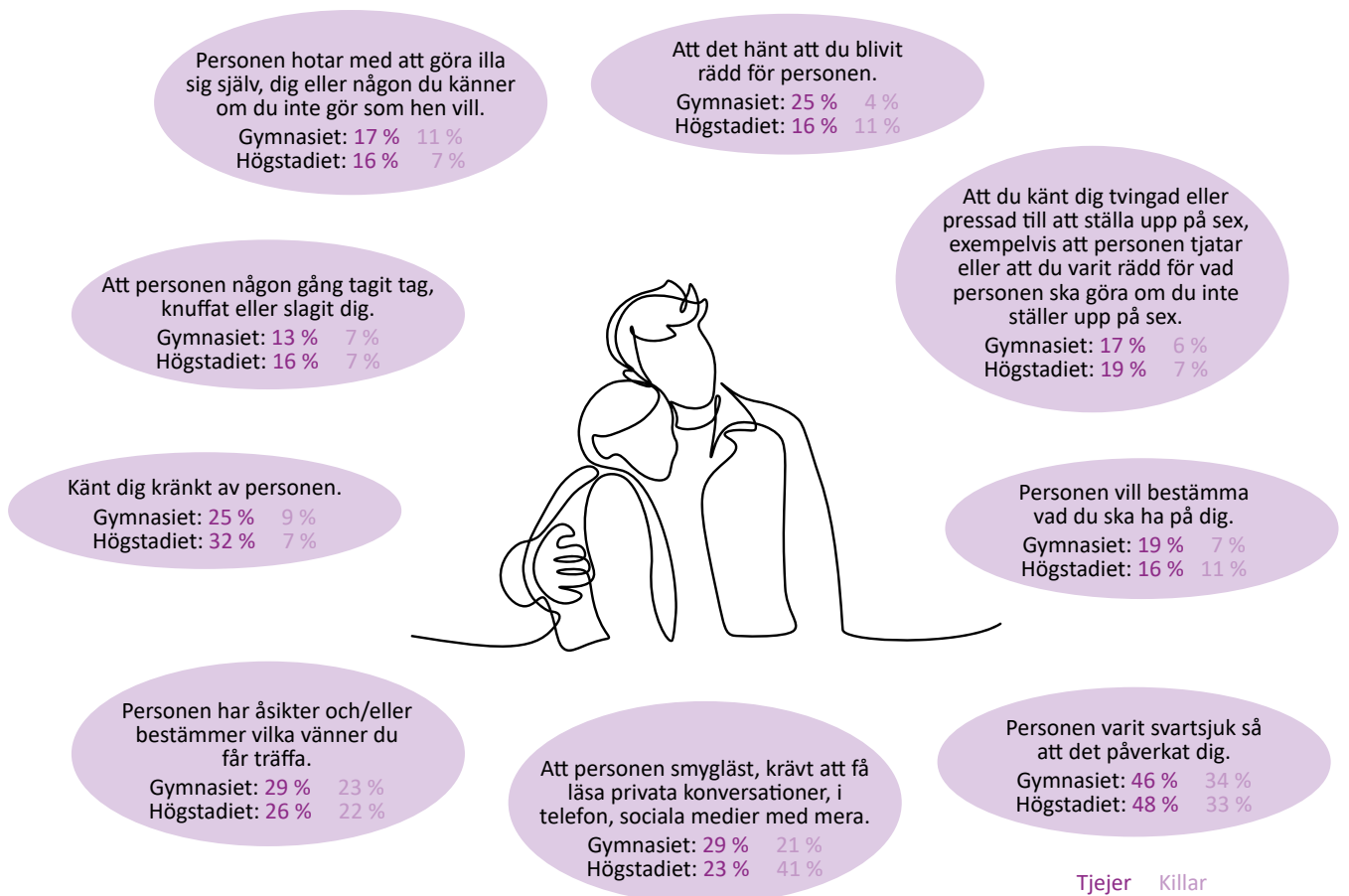
Våld i nära relationer

Våld i nära relationer placeras också högt upp i våldspyramiden utifrån samma aspekter som våld i ungas nära kärleksrelationer. Våld i nära relation är ett brett begrepp men det som är utmärkande för detta våld är att den utsatta har en nära relation, och ofta starka känslomässiga band, till förövaren. Den som utövar våldet kan antingen vara en partner, förälder, syskon, barn, anhörig, släkting, nära vän, personliga assistent eller annan nära relation till den som de utsätter. Våld i nära relationer innefattar delvis det våld som barn är utsatta för i hemmet (se Barns våldsutsatthet i hemmet). Våldet kan ta sig många olika uttryck

⁵⁵ Socialtjänst IFO statistik (2019a)

⁵⁶ NCK (2019)

⁵⁷ Skolenkät, LUPP (2020)



Bilden visar ungas utsatthet för olika former av lindrigt till grovt våld hos de unga som haft en nära relation. Av alla som haft en nära relation svarade 69 % av tjejerna på högskolan och 63% av tjejerna på gymnasiet att de upplevt minst ett eller flera av ovanstående påståenden. I jämförelse med tjejerna svarade 37 % av killarna på högskolan och 49 % av killarna på gymnasiet ja på något av ovanstående påståenden.

såsom fysiskt, psykiskt, sexuellt, ekonomiskt eller materiellt. Våld i nära relationer utövas främst av män mot kvinnor, men innefattar även kvinnors våld mot män och våld i samkönade relationer. Våldet sker främst inomhus i offrets egen bostad, är systematiskt och blir allvarligare och intensifieras ju längre relationen pågår.⁵⁸ Utifrån dessa aspekter kopplas våld i nära relation till våld högt upp i våldspyramiden.

I kartläggningen utmärker sig våld i nära relation både hos barn och vuxna. Dels i den statistik som presenterats tidigare gällande barns utsatthet för våld i hemmet och våld i ungas nära kärleksrelationer men också i form av våld i vuxna parrelationer. Socialsekreterare på socialtjänstens vuxen-enhet framhäver vid intervju att förekomsten av ärenden som innehåller våld i nära relation på socialtjänsten är stor och de upplever att en ökning av dessa ärenden skett.⁵⁹ En upplevelse av att ärendena har ökat behöver inte betyda att

utsattheten har ökat utan kan exempelvis också handla om att kunskapen om våld har ökat inom socialtjänsten och att våld hanteras och upptäcks i större utsträckning än tidigare. Den upplevda ökningen kan också vara sammankopplad med att våld i nära relationer uppmärksammas mer och mer i samhället i stort. I insamlad statistik från socialtjänsten framkommer det att det är många som är utsatta för våld i nära relationer men att de sökt annat stöd från vuxenheten.⁶⁰ Om det finns ett skyddsbehov är socialtjänsten skyldiga att erbjuda den utsatte skyddat boende. Under de senaste fyra åren har det i genomsnitt placerats cirka tolv våldsutsatta per år på skyddat boende, majoriteten kvinnor.⁶¹ Mörkertalet för detta våld är dock stort då långt ifrån alla som är utsatta söker stöd hos socialtjänsten.

Kvinnors utsatthet för våld i nära relationer syns även i anmälningsstatistiken hos polisen.

⁵⁸ NCK (2020a)

⁵⁹ Fokusgruppsintervju D

⁶⁰ Socialtjänsten IFO statistik (2020a)

⁶¹ Socialtjänsten IFO statistik (2020b)

Misshandelsbrott mot kvinnor som skett inomhus, av en närstående i en parrelation utmärker sig vissa år i jämförelse med riket. Under en femårsperiod, 2016-2020, är antalet anmälda misshandelsbrott betydligt högre två av åren i jämförelse med riket. Tre av åren ligger Klippans siffror relativt nära riksnittet.

Antalet misshandelsbrott mot kvinnor som skett inomhus av en närstående i en parrelation, uppräknat till 100 000 invånare:

År	Klippan	Riket
2016	174	104
2017	97	100
2018	295	113
2019	73	75
2020	135	114

Källa: Kolada (2020)

2018 är det år som utmärker sig särskilt då Klippan är den ort i Sverige som har mest anmälda misshandelsbrott mot kvinnor inomhus av en närstående i en parrelation i jämförelse med alla andra svenska kommuner.⁶² Det är oklart varför det är stora svängningar i statistiken. Utvecklingen av att det är fler anmälda misshandelsbrott behöver inte följa faktiskt inträffade misshandelsbrott, utan kan bero på flera olika faktorer. Studier visar på att våld i nära relationer sällan polisanmäls och mörkertalet är därför stort. Oavsett mörkertal och variationer i statistiken är den samlade bilden att Klippan statistiskt utmärker sig i jämförelse med riket eftersom kommunen under de senaste fem åren sammantaget haft fler anmälda misshandelsbrott mot kvinnor inomhus av närstående i en parrelation i jämförelse med riket.

Att kvinnor är utsatta ligger även i linje med övriga data som samlats in inom ramen för kartläggningen och som beskrivits ovan. Det är viktigt att komma ihåg att många av kvinnorna som utsätts för våld i nära relation med stor sannolikhet har barn som upplever våldet. Studier visar också på att det finns en utökad risk för att dessa barn själva kan bli utsatta för våld, utöver att uppleva våldet, om det finns våld mot någon av föräldrarna.⁶³

I Länsstyrelsens sammanställningar av jämställdhetsstatistik (2016, 2018) är det tydligt att anmälda misshandelsbrott där en man blivit utsatt är

betydligt lägre än anmälda misshandelsbrott mot kvinnor, både när det gäller utsatthet i hemmet eller utanför hemmet. Anmälningssstatistiken är lägre i jämförelse med kvinnor men är också betydligt lägre i relation till riket i stort.⁶⁴

Sexuellt våld

Sexuellt våld är precis som barns våldsutsatthet, våld i ungas nära kärleksrelationer, våld i nära relation en våldskategori som placeras högt upp i våldspyramiden. Det har högt erkännande som våld men ofta lägre förekomst än det lindriga våldet. Sexuellt våld kan dock innefatta både lindrigt och grovt våld, men kategorin placeras högt uppe i våldspyramiden då våldet kan vara systematiskt och återkommande.

I brottsstatistiken för anmälda sexualbrott utmärker sig inte Klippan, utan ligger istället under genomsnittet för riket när en jämförelse görs under perioden 2016-2020.⁶⁵ Under perioden 2017-2019 gjordes det 108 anmälningar gällande sexualbrott i Klippan. Sexualbrott inkluderar bland annat våldtäkt, sexuella övergrepp, koppleri och sexuellt ofredande. Sexualbrott är de brott när någon utsätter någon för en sexuell handling mot sin vilja eller när den som utsätts är under 15 år. Av anmälningarna var det 36 anmälda våldtäkter och 64 anmälningar gällande sexuellt ofredande. Resterande var brott som sexuellt tvång, sexuella övergrepp och utnyttjande av barn under 18 år.⁶⁶ Siffrorna motsvarar i genomsnitt en anmäld våldtäkt i månaden.

Även om brottsstatistiken är lägre än riksnittet så visar statistiken att flera medborgare är utsatta för sexuellt våld och mörkertalet kan antas vara stort. Statistiken är inte uppdelad efter kön, men nationell statistik pekar på att majoriteten av alla som utsätts för sexualbrott är kvinnor och att det stor del utövas av män. I synnerhet gäller det brott som våldtäkt och sexuellt ofredande, där 98 % av alla misstänkta är män.⁶⁷

Till skillnad från brottsstatistiken som visar antal anmälda brott så utmärker sig unga för att vara utsatta för sexuellt våld när de själva får svara på frågor om sexuellt våld i skolenkäten. Som beskrivits tidigare har unga erfarenhet av att ha känt sig tvingade, pressade att ställa upp på sex utifrån rädslan att inte veta vad partnern skulle göra om man inte ställer upp.⁶⁸

⁶² Kolada (2020)

⁶³ NCK (2020)

⁶⁴ Länsstyrelsen Skåne Jämställdhetsstatistik (2017,2019)

⁶⁵ Kolada (2020)

⁶⁶ BRÅ (2019, 2020)

⁶⁷ BRÅ (2020a)

⁶⁸ Skolenkät, LUPP (2020)

I skolenkäten ställdes frågor om utsatthet för brott och otrygga situationer i form av utsatthet för sexuellt våld/utnyttjande de senaste sex månaderna. På högstadiet svarar 9 % av eleverna att de blivit utsatta för sexuellt våld/utnyttjande, riksnittet ligger på 4 %. Görs en fördelning utifrån kön är tjejerna på högstadiet i betydligt högre grad än killarna utsatta för sexuellt våld/utnyttjande. För tjejerna är siffran 11 %, jämfört med 2 % för killarna. Statistiskt sett innebär det att flera elever i varje klass blivit utsatta för sexuellt våld.⁶⁹ Jämfört med riket har högstadieeleverna över dubbelt så hög utsatthet för sexuellt våld/utnyttjande. En viktig aspekt är att det sexuella våldet hänger samman med sexuella trakasserier där tjejer har en hög utsatthet (se sida 33).

Det våld som inte utmärkt sig

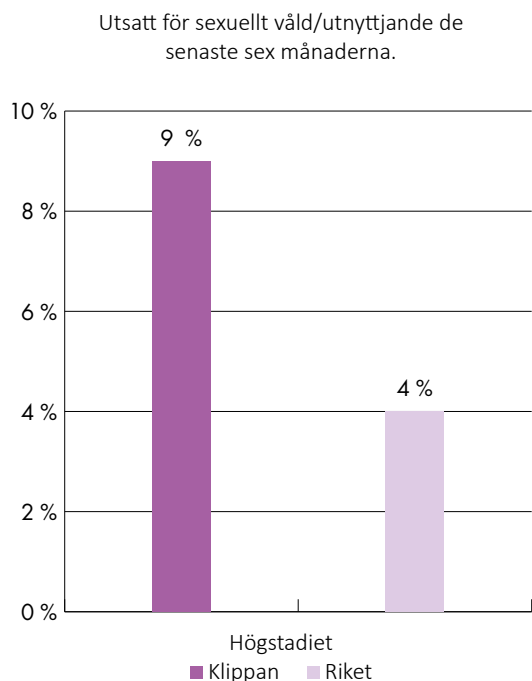
Kategorierna ovan är alltså våld som utmärkt sig i kartläggningen. Våld som det finns mycket av i Klippan. Under kartläggningen har vi kommit i kontakt med några andra kategorier och former av våld. Unga killar som rekryteras till kriminella gäng och våld som begås inom dess är en våldskategori som nämnts vid någon fokusgruppsintervju men har i övrigt inte framkommit som något våld som skulle utmärka sig.⁷⁰ Vid samtal med polisen

framkommer också att våld som sker på gatan, det vill säga våld som sker utomhus, inte är något våld som utmärker sig i Klippan i jämförelse med närliggande kommuner.⁷¹ Anmälningssstatistik vad gäller misshandelsbrott mot män över 18 år är betydligt lägre än riksnittet. När det gäller statistik som innefattar bekant utomhus är det dock något högre än riksnittet, men mycket lägre i jämfört med utmärkande misshandelsbrott mot kvinnor (se misshandelsbrott mot kvinnor på sida 38).⁷²

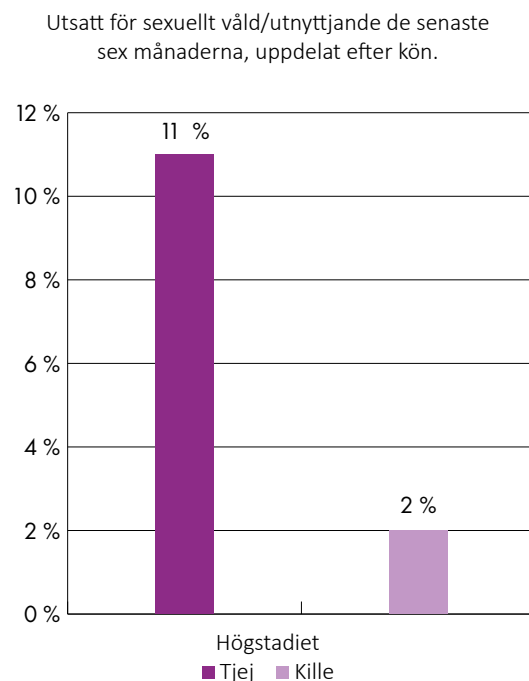
Detta är alltså våldsformer som synliggjorts i kartläggningen men som inte utmärkt sig eller stått ut i jämförelse med riksnittet. Det är dock viktigt att komma ihåg att inget våld som enskilda individer utsätts för kan marginaliseras, utan är av vikt att arbeta mot.

3.1.2 Vem utsätts för våldet?

I förra avsnittet redogjordes för de våldsformer och det mellanmänniska våld som utmärkt sig i kartläggningen. Med utgångspunkt i det våldet kommer vi i detta avsnitt titta på vem och vilka som utsätts när våldet förs upp på en övergripande nivå. I detta avsnitt kommer vi också titta på grupper i särskild utsatthet för våld som yrkesverksamma i Klippan lyfter.



Källa: Skolenkät, LUPP (2020)



⁶⁹ Skolenkät, LUPP (2020)

⁷⁰ Fokusgruppsintervju C

⁷¹ Informationssamtal med polisen

⁷² Länsstyrelsen Skåne Jämställdhetsstatistik (2019)

Barn och unga

När det gäller kategorierna som utifrån våldspyramiden kan placeras in under det som benämns som lindrigt våld så som verbala angrepp, maktlekar, skojbråk och hot, sexism och rasism samt exponering för våld i media och digitalt våld pekar kartläggningen på att barn och unga har en hög utsatthet för detta våld. Dels framkommer det i flera av intervjuerna att dessa kategorier av våld är vardag för barn och unga,⁷³ och dels så visar svaren från den lokala skolenkäten att ungdomarna i högstadiet i högre uträkning än rikssnittet svarat att det exempelvis förekommer hot, rasism, sexuella trakasserier på skolan.⁷⁴

Grövre våld och kategorier som placeras in högre upp i våldspyramiden, har i barn- och ungdomsåren också utmärkt sig i kartläggningen. Många av eleverna svarar att det förekommer mobbing och våld på skolan och i jämförelse med riket har ungdomarna i högstadiet i Klippan i högre utsträckning svarat att de varit utsatta för sexuellt våld och misshandel i jämförelse med riket. Utsattheten för våld i nära relationer och våld i hemmet för barn och unga kan också antas vara hög. Dels på grund av att en stor andel av ärenden på socialtjänstens enhet för barn, unga och familj innehåller våld. Dels utifrån att ett högt antal anmälningar av misshandelsbrott mot kvinnor av bekant inomhus var hög, där en del av dessa kvinnor troligtvis är mödrar, samt att det i den lokala skolenkäten framkom att 23 % av killar och 15 % av tjejerna svarat att de varit utsatta för mobbing, trakasserier eller utfrysning i hemmet.⁷⁵

Kartläggningen har haft ett särskilt fokus på barn och unga vilket medför att barns utsatthet synliggörs mer i jämförelse med vuxnas utsatthet. Oavsett är bilden som framträder tydlig och visar på en hög utsatthet i barn- och ungdomsåren både när det gäller det lindriga och det grova våldet.

Oavsett är bilden som framträder tydlig och visar på en hög utsatthet i barn- och ungdomsåren

Unga på högstadiet framträder i statistiken som särskilt utsatta.⁷⁶

⁷³ Fokusgruppsintervju A, B, C

⁷⁴ Skolenkät, LUPP (2020)

⁷⁵ Skolenkät, LUPP (2020)

⁷⁶ Skolenkät, LUPP (2020)

⁷⁷ Fokusgruppsintervju A

Tjejer och killar utsätts på olika sätt

Kartläggningen pekar på att både tjejer och killar i stor utsträckning är utsatta för våld men formen av våld och var våldet befinner sig i våldspyramiden skiljer sig delvis åt. När det gäller det lindrigare våldet som är längst ner i våldspyramiden och delvis grovt våld så beskrivs killarna vara mer utsatta i jämförelse med tjejerna. Detta blir synligt redan bland de yngre barnen. I intervju med yrkesverksamma från förskolan pekar de på att pojkarna på förskolan leker grövre och mer våldsamma lekar med varandra än vad flickorna gör.⁷⁷ I intervju med lärare pekar de också på att killarna är mer inblandade i våldsamma händelser än vad tjejerna är.⁷⁸ I skolenkäten svarar killarna att de i högre uträkning är utsatta för hot än tjejerna, även om skillnaden är mycket liten.⁷⁹

Tjejerna utmärker sig särskilt när det gäller utsatthet för grovt våld högt upp i pyramiden, och då framförallt det sexuella våldet och utsatthet för våld i unga nära kärleksrelationer.

När det gäller det grova våldet i form av misshandel så uppger killarna att de i högre utsträckning utsätts i jämförelse med tjejerna. Samma mönster ses på gymnasienivå där killarna uppger att de blivit utsatta för misshandel i större utsträckning i jämförelse med tjejerna.⁸⁰ Tjejerna utmärker sig särskilt när det gäller utsatthet för grovt våld högt upp i pyramiden, och då framförallt det sexuella våldet och utsatthet för våld i unga nära kärleksrelationer.

Unga som svarat att de varit utsatta för sexuellt våld de senaste sex månaderna är mer än det dubbla i jämförelse med riket, majoriteten av dessa var tjejer. I enkäterna svarar många att det förekommer sexuella trakasserier på skolan och utifrån tjejernas utsatthet för sexuellt våld i kombination med nationell statistik är det rimligt att anta att tjejerna i hög grad är utsatta för sexuella trakasserier.⁸¹ Sexuella trakasserier går att förstås som lindrigt våld som med tiden utvecklas till det grova sexuella våldet som tjejerna utsätts för i Klippan.

⁷⁸ Fokusgruppsintervju B

⁷⁹ Skolenkät, LUPP (2020)

⁸⁰ Skolenkät, LUPP (2020)

⁸¹ Skolenkät, LUPP (2020)

Både killar och tjejer utsätts för lindrigt våld i deras nära kärleksrelationer men tjejerna är i mycket högre grad utsatta för grövre våld så som fysiskt våld, hot och de känner sig pressade till att ställa upp på sex. Gemensamt för det sexuella våldet och våld i unga nära kärleksrelationer är att det är könsbaserat våld, det vill säga våld som i samhället oproportionerligt mycket drabbar just tjejer och kvinnor och där majoriteten av förövarna är pojkar eller män.

Kvinnor

I vuxenåren utmärker sig kvinnor i anmälningsstatistiken som särskilt utsatta för våld. Statistiken pekar på att kvinnor i Klippan är särskilt utsatta för våld i nära relationer samt misshandel i hemmet, vilket även stärks i intervjuer med yrkesverksamma (se sida 36).⁸²

Statistiken pekar på att kvinnor i Klippan är särskilt utsatta för våld i nära relationer samt misshandel i hemmet

Görs en jämförelse mellan män och kvinnors anmälningsstatistik för misshandel, i och utanför hemmet, utifrån Länsstyrelsen Skånes jämställdhetsstatistik 2017 och 2019 har kvinnor i mycket större utsträckning utsatts för misshandel i jämförelse med männen. Mäns utsatthet under dessa år är betydligt lägre än riket.⁸³ Det är dock viktigt att komma ihåg att anmälningstal inte visar på hela bilden av utsattheten och att anmälningsbenägenhet kan vara låg. Oavsett så är skillnaden stor mellan män och kvinnor då männen ligger under riksnittet och kvinnorna betydligt högre.

Grupper i särskild utsatthet

I samhället finns det vissa personer och grupper vars livsomständigheter innebär kända riskförhållande för våld, det vill säga att de har förhöjd risk att utsättas för eller utöva våld.⁸⁴ I intervju med yrkesverksamma ställdes frågor om personer och grupper som de kommer i kontakt med och som de utifrån sin yrkesroll kan se ha särskild utsatthet för våld. Utifrån detta framkom att *barn till*

personer med funktionsnedsättningar och barn till personer med missbruksproblematik är en särskild grupp som riskerar att exponeras för våld. I intervju med yrkesverksamma både från Familjens hus och socialtjänsten lyfts att oron är kopplad till att föräldraförmågan kan vara nedsatt och det i sin tur kan ge upphov till våld i olika former.⁸⁵

Personer med funktionsnedsättningar lyftes också fram som särskilt utsatta för våld av många yrkesverksamma. I intervju med personal inom LSS och äldreomsorgen lyfts gruppens beroendeställning som en faktor. I intervju med skolpersonal och elevhälsa lyfts *elever med diagnoser* och *elever på särskolan* som en särskilt utsatt grupp.⁸⁶ *Ungdomar med funktionsnedsättningar* lyfts också som en särskilt utsatt grupp i relation till sexualiserat våld. Yrkesverksamma har uppfattningen om att det i större utsträckning saknas en dialog om sexualitet med ungdomar med funktionsnedsättningar i jämförelse med ungdomar som inte har en funktionsnedsättning. Ungdomarna söker då själva information på nätet som de testar/utsätter varandra för. Yrkesverksamma lyfter fram att det blir problematiskt då mycket av det som finns på nätet, exempelvis porr, innehåller flera inslag av våld.⁸⁷ *Personer som lever i, eller har levt i missbruk* beskrivs också av yrkesverksamma som en särskilt sårbar grupp och där det är tydligt att de blir utsatta för våld i många olika former.⁸⁸

Familjehemsplacerade barn är vidare en grupp som vid intervju med socialsekreterare på socialtjänsten lyfts fram som en grupp där det förekommer mycket våld, både när det kommer till utsatthet men också att själva utöva våld.⁸⁹ Detta är även något vi återser i den lokala statistiken. Vid mätning mars 2020 identifierades att 73 % av de familjehemsplacerade barnen upplevt, utsatts eller utövat någon form av våld, innan eller efter



⁸² Socialtjänsten IFO statistik (2020a), Fokusgruppsintervju D

⁸³ Länsstyrelsen Skåne (2017, 2019)

⁸⁴ Jämställdhetsmyndigheten (2020a)

⁸⁵ Fokusgruppsintervju D, E

⁸⁶ Fokusgruppsintervju B, Informationsmöte Proaktiva teamet, Kolada (2020), Länsstyrelsen Skåne (2017, 2019)

⁸⁷ Fokusgruppsintervju C

⁸⁸ Fokusgruppsintervju D

⁸⁹ Fokusgruppsintervju D

placering. Samtidigt visade samma mätning att endast ett fåtal av dessa barn fick stöd att bearbeta eller hantera våldet.⁹⁰

I intervju med personal inom äldreomsorgen och biståndshandläggare beskriver de också att våld förekommer bland de äldre. Framför allt är det försummelse som är mest framträdande, exempelvis att någon förvägras vård, men de beskriver också att våld är centralt vid en demenssjukdom och när det kan identifieras en stark beroendeställning hos den äldre.⁹¹ Kartläggningen har haft ett särskilt fokus på barn och unga, och äldres livsomständigheter kopplat till våld får i denna kartläggning inte något större fokus. Äldres särskilda utsatthet för våld sätter dock fokus på att våldet inte slutar utan följer med genom hela livet samt att grunden till våldet läggs tidigare i livet.

Nationellt lyfts, förutom de grupper som yrkesverksamma själva har uppmärksammat, även hbtq-personer, kvinnor som lever i prostitution och människohandel samt personer som lever i en hederskontext fram som grupper särskilt utsatta för våld. Personer som lever i hederskontext har nämnts av någon yrkesverksam, men har framträtt mycket begränsat i kartläggningen.

3.1.3 Var sker våldet?

I detta avsnitt kommer vi titta på vilka arenor som utmärkt sig när det kommer till förekomst av våld. Det utmärkande våldet har i detta avsnitt brutits ned utifrån platser för att få fram vilka arenor som utmärkt sig när det kommer till våld. Var våldet sker är en viktig del för att få en övergripande bild kring våldet men också för att vi specifikt ska kunna stärka, utveckla och rikta insatser till de platser där medborgarna utsätts för våld.

Våld i skolan

Skolmiljön framhålls ofta som den arena där barn och unga i störst utsträckning kommer i kontakt med våld och kränkningar.⁹² Detta är även något som framträtt i kartläggningen som visar på hög förekomst av våld, allt från lindrigt till grovt våld, i förskola och skolan. Det är tydligt att skolan är den arena som är mest utmärkande för barn och ungas våldsutsatthet.

Det är tydligt att skolan är den arena som är mest utmärkande för barn och ungas våldsutsatthet.

Viktigt att komma ihåg är dock att våldet förflyttar sig och barn och unga som utsätts för våld på en plats, exempelvis i skolan, tenderar i högre grad även vara utsatta för våld på en annan arena, exempelvis i hemmet och på den digitala arenan. Våldet i skolan kan därför vara ett uttryck för våld som barnet eller den unge utsätts för på en annan plats.⁹³ Skolan är den plats där alla barn och unga samlas vilket också kan ses som en förklaring till varför mycket våld sker i just skolan. Samtidigt som skolan är den arena där det förekommer mycket våld och den arena som unga själva uppger att de blir mest utsatta, upplever enbart 44 % av tjejerna och 50 % av killarna på högstadiet att skolan agerar när en elev blir mobbad.⁹⁴

Våld i hemmet

Efter skolan uppger unga att hemmet är den plats som de utsätts för mest våld i form av utfrysning, mobbing och trakasserier.⁹⁵ Hemmet framträder även utifrån annan insamlad data som en arena där barn, unga och vuxna utsätts för våld. Den höga förekomsten av ärenden av våld i nära relation på socialtjänstens barn, unga och familjeutredningsenhet tyder på att barn och unga även i stor uträkning utsätts för våld i hemmet.⁹⁶

På vuxnenheten på socialtjänsten beskriver yrkesverksamma också en hög andel av våld i nära relationsärenden och beskriver att de sett en ökning av dessa ärenden de senaste åren.⁹⁷ Den höga anmälningsstatistiken av misshandelsbrott mot kvinnor i en nära parrelation, är också



⁹⁰ Socialtjänsten IFO statistik (2020c)

⁹¹ Fokusgruppsintervju F

⁹² Johansson, Hellfeldt & Flygare (2019)

⁹³ Hellfeldt & Källström (2019)

⁹⁴ Skolenkät, LUPP (2020)

⁹⁵ Skolenkät, LUPP (2020)

⁹⁶ Socialtjänsten IFO statistik IFO (2020)

⁹⁷ Fokusgruppsintervju D

siffror som stärker bilden av våld i hemmet.⁹⁸ Det är alltså en arena där både barn, unga och vuxna utsätts. I samtal med polisen beskrivs Klippan som en relativt lugn by i jämförelse med en del närliggande kommuner då våldet på gatan i form av exempelvis kriminalitet, våldsbrott, eller drog-handel inte utmärkt sig och upplevs som relativt låg.⁹⁹ Kartläggningen sätter istället ljuset på att kriminaliteten, så som misshandelsbrott, istället sker i hemmet.

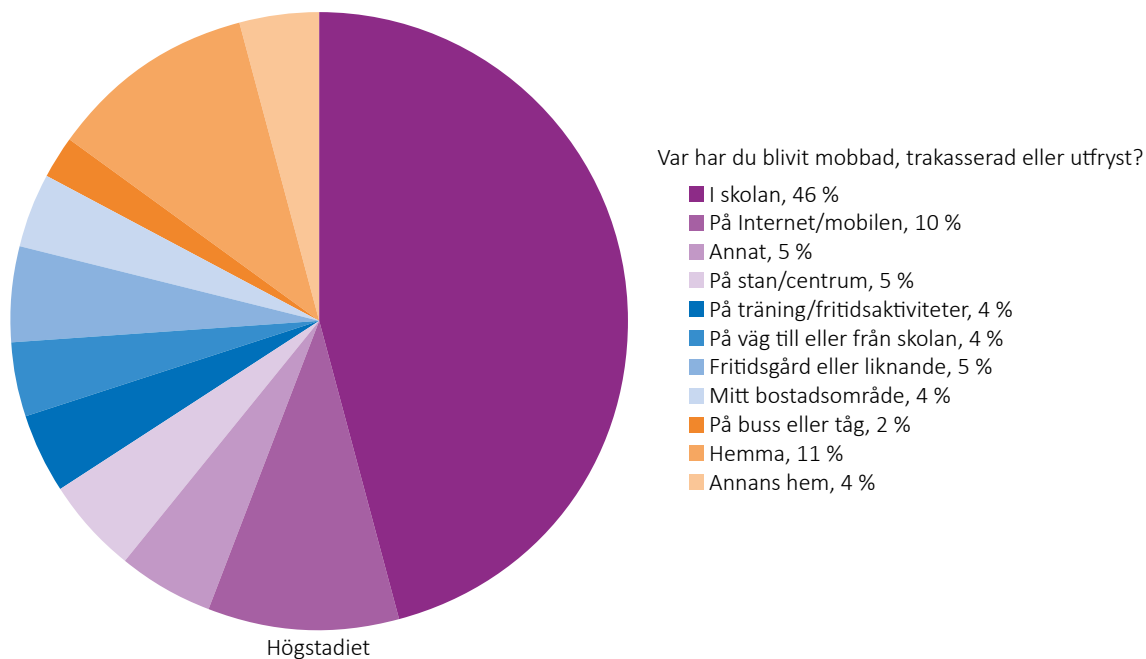
Digitala arenan

Det är tydligt utifrån resultat i skolenkäten och workshop med unga att det är vanligt förekommande att bli utsatt för våld på den digitala arenan.¹⁰⁰ Likaså i intervjuer med personal på socialtjänsten framträder den digitala arenan som en plats där framförallt unga kvinnor exploateras och utsätts för våld eller kontrolleras i sina relationer.¹⁰¹ Yrkesverksamma beskriver också att föräldrar har svårt att vägleda sina barn på den digitala arenan.¹⁰² Det är också en arena som spänner över alla andra då den används i skolan, i hemmet, på fritiden och så vidare. För barn och unga är det en naturlig mötesplats, en plats att vistas på dagligen och en fördjupad bild av våld på den digitala arenan hade varit önskvärd.

Våld sker på flera arenor

Kartläggningen visar att barn och unga utsätts för våld på många olika platser och arenor. Skolan, hemmet och den digitala arenan är de mest framträdande platserna som unga utsätts för våld i form av mobbing, trakasserier och utfrysning. Både tjejerna och killarna uppger att skolan är den arena där flest blivit utsatta. Vid en uppdelning utifrån kön framträder att tjejerna i högre utsträckning svarat att de varit utsatt på internet/mobilen medan killarna uppger att de varit mer utsatta i hemmet och på fritidsgården.

Även om skolan är den mest framträdande arena så utsätts unga på flera andra platser i Klippan: i centrum, i kollektivtrafiken, på fritidsgården, på träningen med mera. Görs en sammanslagning av samtliga arenor så visar den att unga har sammantaget i större utsträckning blivit utsatta för fler incidenter av mobbing, trakasserier och utfrysning, på alla andra arenor i jämförelse med skolan som enskild arena. Detta visar att det är viktigt att förebygga våld på många olika platser i samhället, inte enbart i skolan även om det är den plats där unga är som mest utsatta.¹⁰³



Källa: Skolenkät, LUPP (2020)

⁹⁸ Kolada (2020)

⁹⁹ Informationsmöte Polisen (2020)

¹⁰⁰ Skolenkät, LUPP (2020), Workshop ungdomar (2020)

¹⁰¹ Fokusgruppsintervju D

¹⁰² Fokusgruppsintervju A

¹⁰³ Skolenkät, LUPP (2020)

3.2 Arbetet med våld i kommunen

Alla verksamheter i kommunen som kommer i kontakt med Klippans medborgare har en viktig roll i det våldspreventiva arbetet. Vi har möjlighet att förebygga våldet och stoppa en negativ utveckling. Hur arbetet med våld bedrivs och hur våldet hanteras i våra verksamheter beror mycket på faktorer som hänger samman med kunskapen om våld hos yrkesverksamma, vilka våldspreventiva insatser som erbjuds till medborgaren, hur samverkan ser ut mellan olika aktörer samt hur organisatoriska förutsättningar och utmaningar ser ut i kommunen. I detta avsnitt presenteras en övergripande bild av dessa faktorer.

3.2.1 Kompetens och kunskapsläget bland yrkesverksamma

Hur yrkesverksamma förstår våld och vad de har för kunskap om våld ligger till grund för hur våld hanteras. Under de senaste åren har en del kunskap och kompetenshöjande insatser genomförts i kommunen när det kommer till våld. På Ung Fritid, kommunens öppna fritidsverksamhet, satsades det för ett par år sedan på utbildningar och kompetenshöjande insatser som bland annat inkluderade kunskap kring våld utifrån våldspyramiden. Socialförvaltningens individ- och familjenhet har gjort satsningar kring att grundutbilda all personal kring våld i nära relation. Likaså inom skolan beskrivs det av yrkesverksamma att de erbjudits vissa utbildningar kopplat till våld. Inom varje förvaltning går det också att identifiera spetskompetens om våld. Men den är ofta knuten till specifika funktioner, exempelvis inom elevhälsan, speciallärare och samordnare för våld i nära relationer på socialtjänsten. Kompetensen är också knuten till enskilda yrkesverksamma med kompetens om våld inom sina respektive verksamheter, exempelvis utredare och behandlare inom socialtjänsten, fritidsledare, kuratorer med flera.

I majoriteten av alla intervjuer med yrkesverksamma efterfrågas mer kunskap och kompetens om våld.¹⁰⁴ Det är framförallt kunskap om grovt våld som efterfrågas. Bland annat efterfrågas mer kunskap kring att upptäcka barn som far illa och kunskap om hur det grova våldet ska hanteras.¹⁰⁵

Samtidigt visar kartläggningen på hög förekomst av lindrigt våld. Forskning visar på att det är viktigt att förebyggande insatser riktas mot det lindriga våldet. Kompetenshöjande insatser utifrån det våld som kategoriseras som lindrigt våld efterfrågas inte i intervjuerna, vilket går att förstås som att det lindriga våldet oftast inte erkänns som våld i våra verksamheter.

I majoriteten av alla intervjuer med yrkesverksamma efterfrågas mer kunskap och kompetens om våld.

Genuskompetens är också centralt i arbetet med att förebygga våld. Ett par verksamheter trycker på att de arbetar med genus och har ett tydligt genusfokus. Personal från Ung fritid, kommunens öppna fritidsverksamhet, beskriver att de arbetar utifrån kunskap om genus i relation till bemötande, hantering av situationer och för att skapa en trygg miljö.¹⁰⁶ Även vid intervju med personal från förskolan lyfts genus som centralt i deras verksamhet.¹⁰⁷ Kunskap om genus lyfts också som en viktig del i arbetet med våldsutsatta kvinnor på socialtjänsten men används där framförallt som en förståelse för att våldet ligger inom ramen för mäns våld mot kvinnor.¹⁰⁸ Ingen verksamhet efterfrågar dock vidare kompetens kring genus. Specifik kunskap om hur våld hänger samman med destruktiva genusnormer som stödjer våld och hur verksamheter kan arbeta utifrån denna kunskap framkommer i väldigt liten utsträckning.

¹⁰⁴ Fokusgruppsintervju A, B, C, D

¹⁰⁵ Fokusgruppsintervju A, B, D, E

¹⁰⁶ Fokusgruppsintervju C

¹⁰⁷ Fokusgruppsintervju A

¹⁰⁸ Fokusgruppsintervju D

Det framträder också en del kunskapsluckor och avsaknad av grundkompetens exempelvis om våld i nära relation i verksamheter som kommer i kontakt med grupper med särskild sårbarhet, såsom äldre och personer med funktionsnedsättning.¹⁰⁹ Kompetens om våld i nära relationer kan vara avgörande för att upptäcka våld så att medborgaren kan få stöd och hjälp. Att vissa grupper inte framträder alls i intervjuerna, så som personer som utsätts för hedersrelaterat våld, sätter också ljuset på att kommunen behöver stärka kunskapen inom vissa specifika områden.

Den övergripande bilden av kunskap och kompetens om våld hos yrkesverksamma i de olika förvaltningarna är att det gjorts en del satsningar, men att det saknas en övergripande och gemensam kunskapsgrund hos yrkesverksamma när det kommer till våld.

Det saknas en övergripande och gemensam kunskapsgrund hos yrkesverksamma när det kommer till våld.

Det finns ett behov av en bredare spridning av våldskunskap som behöver inkludera kunskap om det lindriga våldet och hur det hör samman med grovt våld. Det finns också ett övergripande behov av att höja kunskapen om hur destruktiva genusnormer hänger samman med våld. Saknas denna kompetens riskerar arbetet i stor utsträckning ha fokus på det grova våldet när våldet redan skett. Utifrån det utmärkande våldet som kartlagts finns det även ett behov av att höja kunskapen om specifikt våld som utmärkt sig, exempelvis våld i nära relationer, våld på den digitala arenan, sexuellt våld, rasism, med mera. Men också ett behov av mer kunskap om det våld som inte uppmärksammas i intervjuerna såsom hedersrelaterat våld och förtryck.

3.2.2 Vårdspreventiva insatser i kommunen

Kartläggningen har inte haft som ambition att på detaljnivå kartlägga specifika våldspreventiva insatser i enskilda verksamheter. Fokus har i stället varit att på ett övergripande plan främst försöka få en bild av universella våldspreventiva insatser i kommunen och till viss del en bild av de insatser som erbjuds på selektiv och indikerad nivå.

Det övergripande värdegrundsarbetet som görs inom förskola, skola, kultur- och fritidsförvaltningen ses som viktiga universella insatser till barn och unga innan våldet sker. Inom ramen för värdegrundsarbetet finns delvis ett etablerat samarbete mellan skolan och Ung fritid, där fritidsledare håller i pass utifrån olika teman med högstadies elever.¹¹⁰ Vid specifika behov inom skola och även fritidsverksamheter kan riktade insatser genomföras till vissa klasser, elever eller grupper.¹¹¹ Kommunen har även en del projekt, bland annat Toleransprojektet som riktar sig till utvalda elever i årskurs åtta som syftar till att motverka spridningen av icke-demokratiska strömningar i samhället.¹¹² Det finns även arbete som har huvudfokus på andra områden men som på många sätt hör samman med våld, exempelvis kommunens nystartade mobila team som ska arbeta för ett tryggt Klippan med de unga medborgarna. Arbetet ska ske på både förebyggande och främjande basis. Teamet har uppgiften att identifiera och synliggöra risker och problem för att unga ska få rätt hjälp och stöd i rätt tid. Fokuset är också att stötta unga att göra positiva livsval.¹¹³



¹⁰⁹ Fokusgruppsintervju F, H

¹¹⁰ Fokusgruppintervju C

¹¹¹ Fokusgruppsintervju C, Informationsmöte Proaktiva teamet

¹¹² Informationsmöte Proaktiva teamet

¹¹³ Mobila teamet arbetsbeskrivning

Det elevhälsobaserade arbetet med fokus på psykisk hälsa, som är ett samarbetsforum mellan förskola, skola, socialtjänst och BUP, kan också räknas inom ramen för våldsprevention. En del projekt inom arbetsmarknadsenheten, såsom Hela vägen som riktar sig till unga som befinner sig i utanförskap och långt från arbetsmarknaden, kan också ses som våldpreventivt arbete. Även annat arbete är exempelvis budget- och skuldrådgivning som har fokus på att minska ekonomisk utsatthet i kommunen, övergripande arbete med folkhälsofrågor, ANDTS och barnrättsarbete.

Även om det görs en del arbete som kan räknas in i ett våldpreventivt arbete, är den samlade bilden att de insatserna som beskrivs ovan i väldigt stor utsträckning saknar den genusförändrande ansatsen som forskningen framhäver som central. Majoriteten av insatserna som ges har inte ett uttalat fokus på våldsprevention och det saknas evidensbaserade metoder med fokus på att förebygga våld.

Majoriteten av insatserna som ges har inte ett uttalat fokus på våldsprevention och det saknas evidensbaserade metoder med fokus på att förebygga våld.

Stöd till föräldrar i form av exempelvis föräldrautbildningar är en insats som har stark evidens för att förebygga våld och som är av vikt att erbjuda på universell nivå, det vill säga till alla medborgare innan våldet sker.¹¹⁴ I Klippan ges denna insats framförallt genom socialtjänsten, biståndsbedömt, när det redan finns våld eller när det finns andra identifierade svårigheter i familjen. Föräldrastödjande insatser på universell nivå beskrivs som väldigt viktiga men behöver tyvärr prioriteras bort då öppenvården inom socialtjänsten behöver använda sina resurser till ärenden av mer akut karaktär.¹¹⁵ Kartläggningen har inte heller kunnat identifierat andra former av föräldrastödjande insatser på universell nivå. Exempelvis så lyfts i intervjun med Familjens hus vikten av att arbeta för ett jämställt föräldraskap. Yrkesverksamma kan se att det finns flera utvecklingsområden för att stärka nyblivna föräldrar med fokus

på pappasamtal, utveckla de föräldragrupper som genomförs eller göra satsningar på ett mer övergripande jämställdhetsarbete riktat till båda föräldrarna. De organisatoriska förutsättningarna för att kunna göra det saknas dock (läs mer om organisatoriska utmaningar på sida 47).¹¹⁶

Insatser utifrån våld i nära relationer ges även på indikerad nivå, det vill säga när våldet redan har skett, till våldsutsatta barn och vuxna och delvis till våldsutövare. Insatserna är koncentrerade till arbetet som bedrivs inom individ och familjeomsorgen på socialtjänsten.

Insatser till grupper med särskild sårbarhet kan idag också ses som otillräckliga. Statistikinsamling på socialtjänsten visar att många av de familjehemsplacerade barnen som upplevt våld enbart skyddas från våld men saknar insatser för att bearbeta upplevelsorna av våld.¹¹⁷ I kartläggningen har det inte heller framkommit att det exempelvis finns särskilda insatser utifrån våld riktade till barn med funktionsnedsättning eller insatser riktade till personal som arbetar med dessa barn.¹¹⁸

När en jämförelse görs utifrån WHO:s samlade strategier för att förebygga våld (se Del 1, hur förebygger vi våld, på sida 20) med den övergripande bild som framträder i kartläggningen av vilka insatser som ges i Klippan är det tydligt att kommunen ger relativt lite insatser som ligger i linje med kunskap och forskning utifrån våldsprevention. Det saknas evidensbaserade metoder som förebygger våld och det finns få insatser som på universell nivå ger stöd till föräldrar med fokus på att stärka relationen mellan barn och föräldrar såsom föräldrautbildningar. Det saknas ett övergripande, strategiskt och systematiskt arbete i skolan och i kommunen i stort med fokus på insatser som främjar jämställdhet och som har fokus på att minska normer som stödjer våld med en genusförändrande ansats som är central i arbetet.

Bilden som framträder är att insatser som ges saknar ett uttalat fokus på våldsprevention och insatserna riskerar därför bli missriktade med sämre effekt. Mycket resurser läggs på insatser när våldet redan skett, istället för att ge insatser på universell nivå till medborgaren innan våldet skett.

¹¹⁴ WHO (2010), (2018)

¹¹⁵ Fokusgruppsintervju H

¹¹⁶ Fokusgruppsintervju E

¹¹⁷ Statistik Socialtjänsten (2020)

¹¹⁸ Fokusgruppsintervju B, C, D, E

3.2.3 Samverkan utifrån våld

Samverkan och samarbete mellan olika verksamheter lyfts fram som väldigt viktigt i samtliga intervjuer, samtidigt som det upplevs vara svårt att få till. Flera yrkesverksamma uttrycker en önskan om ett kommunövergripande forum för samverkan med fokus på barn och unga.¹¹⁹ Utmaningarna med samverkan beskrivs ofta handla om att det inte finns tid och utrymme och att det kan finnas en "trängsel" mellan olika områden och ämnen.¹²⁰

Övergripande samverkansforum utifrån sakfrågor som berör våld saknas i kommunen men samverkan beskrivs fungera ganska bra mellan förvaltningarna i individärenden.¹²¹ Enstaka samverkanskonstellationer och samarbete finns utifrån tidigare projekt eller specifika områden och lyfts fram som positiva. Exempelvis lyfts samarbetet mellan Ung Fritid och skolan i värdegrundsarbetet, arbetet med elevhälsobaserad linje med fokus på psykisk hälsa, nätverksgruppen för våld i nära relationer inom socialtjänsten och proaktiva teamet som stödjer skolor i specifika frågor eller ärenden.¹²²

Samtidigt som det finns flera utmaningar med att arbeta gemensamt och övergripande med specifika områden visar kartläggningen på flera möjligheter att påbörja ett mer kommunövergripande arbete utifrån våld.

Kartläggningen visar på flera möjligheter att påbörja ett mer kommunövergripande arbete utifrån våld.

Kommunen har flera olika aktörer som inom ramen för sina uppdrag arbetar med våld. Kommunen är relativt liten i sin storlek och vägarna är på så sätt korta. I majoriteten av intervjuer med yrkesverksamma framträder ett stort engagemang för frågan.

Även om det vid genomförandet av kartläggningen saknas ett övergripande samverkansforum där våld skulle kunna ingå, finns det många ingångar

till att stärka redan pågående arbete med ett våldsperspektiv. Att integrera kunskap om våld i redan befintliga forum och projekt som lyfts fram som välfungerande, exempelvis i värdegrundsarbetet som bedrivs av Ung Fritid och skola, i arbetet med psykisk hälsa eller exempelvis i strategiska forum som har fokus på barnrättsarbetet, skulle kunna vara ett sådant sätt. Möjligheterna ligger också i att inkludera så många aktörer som möjligt i arbetet med att förebygga våld så att alla gör lite, vilket tillsammans blir mycket. Det innebär att arbetet inte enbart behöver inkludera kommunala verksamheter utan också andra aktörer såsom polis, vården, föreningsliv, idéburna organisationer, hyresbolag och så vidare. Att inkludera barn och unga så att de själva kan bli delaktiga i arbetet är också en viktig aspekt. När kartläggningen genomförs saknas ett sådant forum där barn och unga skulle kunna driva och bevaka frågor som berör barns rättigheter och våld.

3.2.4 Organisatoriska utmaningar och förutsättningar

Organisatoriska förutsättningar är avgörande för hur arbetet med våld bedrivs både på kort och lång sikt. Kartläggningen har visat på stora behov av att börja arbeta mer övergripande, systematiskt och långsiktigt med våld för att på sikt minska våldet i Klippan och hindra en destruktiv utveckling. Kartläggningen visar att idag på många sätt saknas organisatoriska förutsättningar för att bedriva ett långsiktigt arbete som ligger i linje med att förebygga och hantera det våld som är utmärkande i kartläggningen. Den här kartläggningen har delvis genomförts med tillfälliga projektmedel. Tillfälliga projektmedel kan kortsiktigt vara bra men riskerar på sikt att bli arbete som inte integreras i ordinarie arbete.

För att arbetet ska bli långsiktigt behövs en övergripande strategisk funktion som i organisationen har till uppgift att arbeta med våld i Klippan. Det finns en strategisk funktion inom socialtjänsten i arbetet med våld i nära relationer riktat mot individ och familjeomsorgen, men arbetet är inte kommunövergripande. Det finns även en del andra strategiska funktioner exempelvis på

¹¹⁹ Fokusgruppsintervju A, B, C, D, E

¹²⁰ Fokusgruppsintervju B, C, D, G, H

¹²¹ Fokusgruppsintervju A, B, C, D

¹²² Fokusgruppsintervju C, D, G

kommunledningsnivå, inom barn- och utbildningsförvaltningen och socialtjänsten men de har inte uttalat fokus på att minska våldet i kommunen. En strategisk funktion kan ses som en nödvändighet för att kunna arbeta kommunövergripande och långsiktigt med den problematik som synliggjorts i kartläggningen.

Om inte det lindriga våldet inkluderas i större utsträckning i arbetet kommer det fortsätta att generera grovt våld.

Utan en sådan funktion blir det på många sätt omöjligt att arbeta strategiskt och övergripande. Arbetet behöver samordnas och dra åt samma riktning. Verksamheter och de aktörer som arbetar för ett Klippan fritt från våld behöver också stöd i arbetet längst vägen exempelvis i form av kunskapshöjande insatser, implementeringsstöd av ny kunskap, stöd i utvecklandet av nya insatser, stöd i implementering av evidensbaserade metoder och stöd i uppföljning och utvärdering.

Utmaningar som framträder i kartläggningen är också att det grova våldet ofta prioriteras sig själv. Det finns begränsat med möjligheter för verksamheter att i högre grad prioritera det lindriga våldet. Exempelvis så gjordes det 310 kränkingsanmälningar på Klippans samtliga skolor 2019. Majoriteten av dessa var gjorda utifrån fysiskt våld, det vill säga grovt våld, och en var gjord utifrån diskriminering som grund, som går under lindrigt våld.¹²³ Samtidigt visar kartläggningen att många olika former av lindrigt våld är vardag för barn och unga. Om inte det lindriga våldet inkluderas i större utsträckning i arbetet kommer det fortsätta att generera grovt våld.

Att det grova våldet prioriteras sig själv syns exempelvis också inom socialtjänsten eftersom resurser får läggas efter våldet har skett, i stället för insatser på universell nivå innan våldet sker.¹²⁴ Ett annat exempel är Familjens hus som kan ses som en viktig plattform och som har möjlighet att arbeta förebyggande och främjande med barn och föräldrar tidigt när barnen är riktigt små. Utmaningarna som beskrivs på Familjens hus är att det finns nästintill ingen tid att arbeta med utvecklingsfrågor mellan de olika professionerna som verkar där.¹²⁵

Organisatoriska utmaningar lyfts även fram av verksamhetschefer exempelvis i samsynen då det ibland kan finnas intressekonflikter på olika nivåer om vad som ska prioriteras. Intressekonflikterna finns även inom personalgrupper då yrkesverksamma ser olika på sina uppdrag. Det finns också en "trängsel" då det kommer nya projekt hela tiden.¹²⁶ Dessa organisatoriska utmaningar försvårar det våldspreventiva arbetet och utmaningarna behöver vägas in i utformningen av det fortsatta arbetet för att kunna skapa så goda förutsättningar som möjligt för ett kommunövergripande, systematiskt och långsiktigt arbete.

¹²³ Kränkingsanmälningar Skolan (2019)

¹²⁴ Fokusgruppsintervju H

¹²⁵ Fokusgruppsintervju E

¹²⁶ Fokusgruppsintervju G, H

3.3 Bakgrund till våld

Utöver att kartlägga själva våldet och hur vi i kommunen arbetar med området har det varit av vikt att även identifiera bakgrund till våldet, det vill säga möjliga förklaringar till varför våldet ser ut som det gör just i Klippan. Förekomst av våld går inte enbart att förklaras utifrån individuella och biologiska faktorer utan det är också viktigt att ta hänsyn till riskfaktorer i närmiljön och i samhället i stort. Att identifiera framträdande mönster av riskfaktorer som riskerar generera våld och som utmärker sig i Klippan som ort ger kommunen möjligheten att på ett övergripande plan försöka arbeta med att minska dessa och på så sätt förebygga våld innan det sker. I detta avsnitt kommer vi titta närmare på framträdande riskfaktorer som är utmärkande i Klippan.

3.3.1 Identifierade riskfaktorer i Klippan

De identifierade riskfaktorerna som presenteras i detta avsnitt utgår från nationell och lokal statistik. Riskfaktorer framträder även utifrån våldet som kartlagts och den statistik som samlats in inom ramen för denna kartläggning.

Sammantaget framträder Klippan på många sätt som en utsatt ort utifrån att det statistisk sett finns en hög förekomst av en rad olika riskfaktorer som går att koppla samman med sociala problem och våld. Bilden av en utsatt ort stärks också av Barnombudsmannens rapport *Utanförskap, våld och kärlek till orten - Barns röster om att växa upp i utsatta kommuner och förorter från 2018*, där Klippan lyfts som en utsatt kommun. I rapporten pekar Barnombudsmannen på faktorer som nämns i detta avsnitt och belyser att barnen, på de orter som är med i rapporten, i genomsnitt har sämre skolresultat, ekonomi och hälsa än i övriga landet. Barnombudsmannen har i denna rapport

samtalat med barn som lever i dessa utsatta orter och barnens berättelser vittnar om en vardag där våld ständigt är närvarande.¹²⁷ Detta ligger i linje med vad denna kartläggning visat kring barn och ungas utsatthet för våld. Följande sidor presenterar de identifierade riskfaktorer som utmärker sig i Klippan som ort och som riskerar att generera våld och sociala problem.

Våld

Våld i sig är en mycket central riskfaktor för att generera ytterligare våld. Kartläggningen av våldet i kommunen visar att det finns en hög förekomst av lindrigt våld och delvis grovt våld i barn- och ungdomsåren. Våld beskrivs och framträder på många sätt som vardag för barn och unga i Klippan. Grovt våld är också framträdande och utmärkande i vuxenåren och går delvis att förstås som en utveckling av det lindriga våldet i barn och ungdomsåren. Den höga förekomsten av lindrigt och delvis grovt våld visar på en normalisering och acceptans av våld i Klippan.



¹²⁷ Barnombudsmannen (2018b)

Acceptans av våld i ett närsamhälle exempelvis på en skola, i en kamratrelation eller i en nära relation är en riskfaktor för att generera ytterligare våld.¹²⁸

Den höga förekomsten av lindrigt och delvis grovt våld visar på en normalisering och acceptans av våld i Klippan.

Våld i hemmet eller i en nära relation utmärker sig också i kartläggningen (se sida 36).¹²⁹ Att som barn eller ung växa upp i en familj där det förekommer våld mot en eller mellan föräldrar eller mot sig själv eller syskon är en riskfaktor som kan generera mer våld.¹³⁰ Våld i hemmet kan också höra samman med annat våld som exempelvis våld i unga nära kärleksrelationer. Studier visar att barn som lever med våld i hemmet har en ökad risk att själva leva med våld i framtida relationer. Tjejer tenderar att hamna i utsatthet om mamman varit utsatt och killar i utövande om pappan varit utövare av våld.¹³¹

Ojämsställdhet

Sverige är ett av de länder som kommit längst i jämställdhetsarbetet. Att främja jämställdhet är en faktor som Världshälsoorganisationen WHO lyfter fram som viktig i det våldspreventiva arbetet då ett ojämsställt samhälle är en riskfaktor för våld.¹³² I jämställdhetsstatistiken framgår det skillnader mellan män och kvinnor både nationellt och lokalt i Klippan i relation till makt och inflytande, arbete, inkomst, utbildning, hälsa och utsatthet för våld. En del av dessa faktorer är presenterade mer ingående i detta avsnitt, exempelvis låg utbildningsnivå hos unga killar och män i Klippan och riket i stort eller exempelvis ohälsotalen i Klippan. I en överblick av jämställdhetsstatistiken¹³³ är den samlade bilden att kvinnor i Klippan i mycket högre utsträckning är begränsade inom flera områden i jämförelse med männen i Klippan och i jämförelse med kvinnor nationellt.

Exempelvis är kvinnor i Klippan i mindre utsträckning i arbete, har lägre inkomst, fler antal kvinnor lider av ohälsa och det är betydligt fler kvinnor

som är utsatta för våld i hemmet i jämförelse med männen i Klippan och kvinnor nationellt. I jämförelse med riket är det även färre kvinnor som har eftergymnasial utbildning. Livslängden är också lägre för kvinnor i jämförelse med rikssnittet.¹³⁴

När det kommer till föräldraskapet är det främst kvinnorna som tar ut föräldraledigheten i Klippan. Detta mönster är det vanligast även nationellt, dock så sticker statistiken i Klippan ut då pappor i Klippan är bland de män som tar ut minst föräldrapenningdagar i Skåne och även i jämförelse med riket i stort, vilket är ett mönster som kan ses sedan 2014 och framåt.¹³⁵ Nationella studier visar på att män i betydligt lägre grad är mottagare av mödra- och barnhälsovårdens insatser.¹³⁶ Även detta är synligt i Klippan då få pappor kommer till den öppna förskolan på familjens hus eller deltar vid föräldrautbildningar för de små barnen, vilket är en beskrivning som framkommer vid intervju med yrkesverksamma.¹³⁷

Normer som stödjer våld

I vilken grad ett samhälle är jämställt hänger delvis samman med normer kring kön. Statistiken som presenterats visar bilden av att kvinnor begränsas inom flera områden i Klippan, vilket delvis kan förklaras av traditionella normer kring kön. Utifrån vikten av att främja jämställdhet i ett våldspreventivt arbete och kopplingen mellan våld och destruktiva genusnormer så var det centralt i kartläggningen att få en samlad bild kring traditionella normer kopplade till kön.

I skolenkäten ställdes ett par frågor utifrån feminitet och maskulinitet där ungdomarna fick svara på hur väl vissa påstående stämde in på dem. Svaren visade att killarna i mycket högre grad än tjejerna svarat att det är viktigt att vara manlig och att tjejer är kvinnliga. En majoritet av både killarna och tjejerna upplever att det finns förväntningar på hur de ska vara som tjej eller kille.¹³⁸ Studier visar att risken att utöva våld är 4,4 gånger större för killar som instämmer i stereotypa påstående om könsroller än för dem som inte gör det.¹³⁹ I det utmärkande våldet i Klippan framträder flera former av våld där bakgrunden till våldet delvis går att förstås utifrån destruktiva genusnormer.

¹²⁸ Jämställdhetsmyndigheten (2020a)

¹²⁹ Länsstyrelsen Skåne Jämställdhetsstatistik (2019)

¹³⁰ Jämställdhetsmyndigheten (2020a)

¹³¹ Eriksson, M. Källström, Å. & Näsman, E (2015).

¹³² WHO (2018)

¹³³ Länsstyrelsen Skåne (2017, 2019)

¹³⁴ Länsstyrelsen Skåne (2017, 2019)

¹³⁵ Länsstyrelsen Skåne (2019) Kolada (2020)

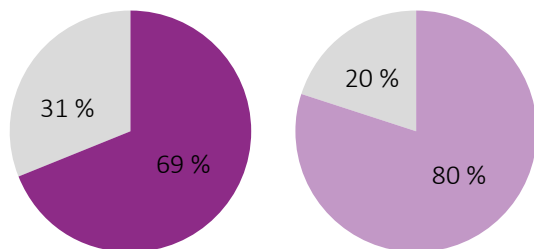
¹³⁶ Länsstyrelsen Skåne (2019)

¹³⁷ Fokusgruppsintervju E

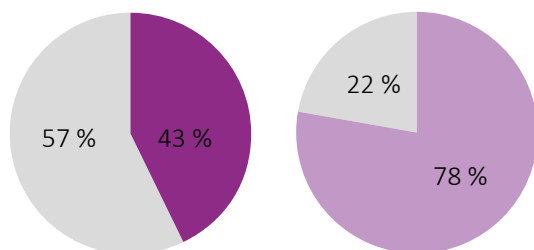
¹³⁸ Skolenkät, LUPP (2020)

¹³⁹ MUCF (2020)

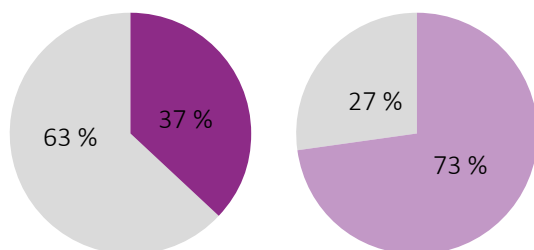
De flesta i mitt umgänge tycker det är viktigt att killar är manliga.



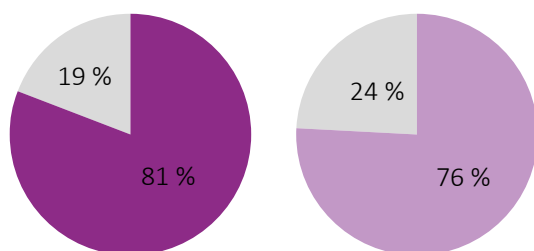
Det är viktigt att killar är manliga.



Det är viktigt att tjejer är kvinnliga.



Det finns förväntningar på hur jag ska vara som kille eller tjej.



Högstadiet och gymnasiet, sammantaget

- Håller med, tjej
- Håller med, kille
- Håller inte med

Källa: Skolenkät, LUPP (2020)

Det är våld riktat mot tjejer och kvinnor så som sexuellt våld, våld i nära relationer och misshandelsbrott mot kvinnor. Men även våld riktat mot unga killar i form av skojbråk, maktlekar, hot, misshandel och så vidare.

En viktig förståelse är att grunden till förväntningar utifrån kön läggs redan tidigt i livet och pojkar förväntas att acceptera, utsättas och använda våld. Redan i unga år börjar forandet av destruktiva genusnormer som legitimerar våld.¹⁴⁰ I intervju med förskolepersonal lyfter de att de tydligt kan se förväntningar och uppdelningar utifrån kön bland förskolebarnen. Pojkarna tenderar att välja att leka med pojkar, och flickor tenderar att leka med flickor. Förskolepersonalen ser också en tydlig skiljelinje mellan pojkarnas och flickornas lekar där pojkarna tenderar att leka grövre lekar med inslag av våld mot varandra jämfört med flickorna. Uppdelningen blir tydligare när barnen blir äldre och närmar sig övergången från förskolan till skolan.¹⁴¹

Ekonomisk utsatthet

Ekonomisk stabilitet minskar risken för våld och kan på många sätt fungera som en skyddsfaktor. Ekonomisk stress och otrygghet ökar däremot risken för våld i nära relation, både våld mot barn och våld mellan vuxna. Ekonomisk otrygghet kan också öka risken för sexuell exploatering.¹⁴² Statistiken visar att vart fjärde barn i Klippan lever i en ekonomiskt utsatt familj, i familjer med låg inkomststandard. Andelen barn som lever i ekonomiskt utsatta familjer i Klippan är procentuellt högre jämfört med riket.¹⁴³

Klippan är också en kommun med stor andel skuldsatta i jämförelse med riket. I statistik från Kronofogden framgår det att 7,5 % i Klippan är skuldsatta, jämfört med rikssnittet på 4 % 2018. Andel skuldsatta minskade något under 2019 och 2020 men ligger fortfarande betydligt högre än rikssnittet.¹⁴⁴

Otrygg skolmiljö och låg utbildningsnivå

När skolsystem, skolor och föräldrar kan säkerställa en trygg och säker skolgång så ges barn bättre förutsättningar till att studera vidare och växa socialt vilket minskar risken för att exponeras för våld.¹⁴⁵ Kartläggningen visar att skolan är en arena

¹⁴⁰ Jämställdhetsmyndigheten (2020a) MÄN (2020)

¹⁴¹ Fokusgruppsintervju A

¹⁴² WHO (2018)

¹⁴³ Barnombudsmannen (2014-2018)

¹⁴⁴ Kronofogden (2018 - 2020)

¹⁴⁵ WHO (2018)

där barn och unga utsätts för mycket våld och flera elever svarar att det är många som inte agerar när någon blir mobbad.¹⁴⁶ Detta ger en bild av en otrygg skolmiljö. Utöver själva skolmiljön så är låg utbildningsnivå en riskfaktor som hänger samman med våld och social problematik. Utbildningsnivån i Klippan är betydligt lägre i jämförelse med både länet och riket. Enbart 19 % av männen i Klippan över 18 år har eftergymnasial utbildning jämfört med riket som ligger på 41 %.

Enbart 19 % av männen i Klippan över 18 år har eftergymnasial utbildning jämfört med riket som ligger på 41 %.

För kvinnorna i Klippan motsvarar siffran 38 %, där siffran för riket är 54 %. Statistik från 2018 visar också på att behörigheten till gymnasiet är låg hos ungdomarna i Klippan, framförallt hos pojkar. Av killarna var det 2018 enbart 59 % som var behöriga till gymnasiestudier i jämförelse med rikets 82 %. För tjejerna var siffran mer i linje med rikssnittet, 82 % behöriga i jämförelse med rikets 87 %.¹⁴⁷ Det innebär stora skillnader mellan könen och möjligheten att studera på gymnasienivå är betydligt lägre hos killar i jämförelse med tjejerna i Klippan.

Ohälsa

Ohälsa kan vara en riskfaktor som ökar risken för våld, och ohälsa kan också vara en effekt av att ha varit utsatt för våld.¹⁴⁸ I statistiken framkommer att både kvinnor och män i Klippan tar ut betydligt fler utbetalda dagar med sjukpenning, arbetsskadesjukpenning, rehabiliteringspenning, samt sjukersättning/aktivitetsersättning än övriga riket och så har det sett ut vid mätning både 2014, 2016 och 2018. Siffran är dock betydligt högre bland kvinnor som vid senaste mätningen tog ut 47 dagar per år jämfört med rikssnittet med 32 dagar. Även långt tillbakagående statistik från 2000 fram till 2020 visar att ohälsotalet bland män är högre i Klippan i jämförelse med riket.¹⁴⁹

Psykisk ohälsa är också något som ökat hos unga. I skolenkäten framgår det att andelen högstadiel elever som upplever psykosomatiska besvär är högre än rikssnittet. På gymnasienivå är det betydligt färre som upplever psykosomatiska besvär. I lokal skolenkät uppger cirka 52 % av högstadiel eleverna att de känt sig stressade flera gånger i veckan eller ofta de senaste sex månaderna. Nationellt är siffran lägre, 42%. Utmärkande är tjejerna på högstadiet där hela 68 % har svarat att de känner sig stressade flera gånger i veckan eller ofta de senaste sex månaderna.¹⁵⁰

Alkohol och droger

Användning av alkohol och droger är en riskfaktor som hör samman med våld.¹⁵¹ I statistik som berör alkohol och droger framkommer skillnader i jämförelse med riket. I lokal skolenkät uppger 28 % av högstadiel eleverna att de någon gång i månaden dricker alkohol, vilket är en betydligt högre förekomst i jämförelse med rikssnittets 12 %. På gymnasiet uppger 25 % att de dricker folköl minst en gång i månaden jämfört med rikssnittet som ligger på 18 %. När det gäller narkotikaanvändning utmärker sig framförallt högstadiel eleverna, där 14 % svarar att de en eller flera gånger har använt narkotika, i jämförelse med rikssnittet som är på 4 %.¹⁵²

Att minska riskfaktorer som går att förändra

Utifrån ett våldpreventivt perspektiv är det av vikt att fokusera på de risk- och skyddsfaktorer som går att förändra.¹⁵³ Samtliga riskfaktorer som beskrivs i detta avsnitt går att minska. Flera av dem behöver dock inkluderas i ett mer övergripande långsiktigt strategiskt hållbarhetsarbete i hela kommunen, och inte enbart i ett våldpreventivt arbete. Att stärka arbete i relation till ekonomi, utbildning och hälsa generellt i kommunen kommer resultera i mindre sociala problem och våld i kommunen. I ett strategiskt våldpreventivt arbete är det av särskild vikt att fokusera på de riskfaktorer som går att minska och som hänger samman med våld; så som acceptans av våld, våld i familjen och destruktiva genusnormer som legitimerar våldet.

¹⁴⁶ Skolenkät, LUPP (2020)

¹⁴⁷ Länsstyrelsen Skåne (2017, 2019)

¹⁴⁸ WHO (2018), NCK (2014)

¹⁴⁹ Länsstyrelsen Skåne (2017, 2019)

¹⁵⁰ Skolenkät, LUPP (2020)

¹⁵¹ WHO, (2018)

¹⁵² Skolenkät, LUPP (2020)

¹⁵³ Jämställhetsmyndigheten (2020a)

3.4 Sammanfattande slutsatser och identifierade förändringsbehov

I detta avsnitt presenteras de sammanfattande slutsatser som gjorts utifrån kartläggningens olika delar; våld i Klippan, arbetet med våld i kommunen och bakgrund till våld. Utifrån slutsatserna har tre övergripande förändringsbehov identifierats. De sammanfattande slutsatserna ringar in de utmaningar som kommunen har framför sig i arbetet med våld och förändringsbehoven visar den riktning som arbetet i kommunen behöver ta för att ligga i linje med behoven i kommunen samt rådande kunskap och forskning. Förändringsbehoven sätter ljuset på kommunens möjligheter att göra skillnad för kommunens invånare på sikt.

3.4.1. Sammanfattande slutsatser

- När allt våld i våldspyramiden inkluderas framträder våld som vardag för barn och unga. Det är en hög förekomst av lindrigt våld och delvis grovt våld. Barn och unga utsätts framförallt i skolan, i hemmet och på den digitala arenan. Barn och ungas höga utsatthet för våld visar på ett centralt behov av att bekämpa och förebygga våld mot denna målgrupp.
- Det finns skillnader i vad för våld som unga killar och unga tjejer utsätts för, där killar i större utsträckning är utsatta för skojbråk, hot och misshandel, och tjejer för sexuellt våld och våld i nära relation.
- I vuxenåren är det framförallt våld i nära relationer riktat mot kvinnor som utmärker sig. Det grova våldet som kvinnor i Klippan utsätts för i vuxenåren hänger samman med våldet som tjejerna utsätts för i ungdomsåren i form av sexuellt våld och våld i unga nära relationer. En liknande utveckling mellan det våldet som unga killar utsätts för i jämförelse med det våldet som män utsätts för i vuxenåren går inte att urskilja. Det innebär att det våld som unga tjejer utsätts för följer med upp i vuxenåren, till skillnad från unga killars våld. Våldet i vuxenåren sker snarare i relationer och i det egna hemmet framför det våld som sker på gatan av okänd person. Det våld som unga tjejer och kvinnor utsätts för i Klippan är framförallt mäns våld mot kvinnor vilket belyser vikten av att arbeta för att bekämpa och förebygga detta våld.
- Kunskap och kompetens om våld är varierande och ofta knutna till en specifik funktion eller verksamhet. Det saknas en gemensam kunskapsgrund i kommunen. De insatser som ges ligger inte i linje med kommunens behov, och majoriteten av de insatser som ges har inte ett uttalat fokus på våldsprevention och det saknas evidensbaserade metoder. Det saknas i stor utsträckning universella insatser som ges innan våldet sker och som ligger i linje med kunskap och forskning. Mycket resurser behöver användas på indikerad nivå när våldet redan skett.

- Det lindriga våldet i våldspyramiden har ett lågt erkännande i våra verksamheter, vilket förklarar känslan och faktumet att resurser behöver läggas på att "släcka bränder" när våldet redan skett. Ett lågt erkännande i våra verksamheter förklarar också delvis barn och ungas höga utsatthet för våld. Liksom med identifierade riskfaktorer kommer det lindriga våldet inte att minska av sig själv då våld normaliseras succesivt och utvecklas till grovt. Om våra verksamheter inte erkänner det lindriga våldet riskerar våldet att normaliseras ytterligare och generera mer våld.
- Den samlade bilden av arbetet med våld i kommunen är att det görs punktinsatser vid behov och att insatserna som görs inte motsvarar behoven i kommunen. Det saknas ett systematiskt övergripande arbete med fokus på att förebygga våld. Det saknas ett gemensamt arbete som länkar samman arbetet med våld i kommunens olika verksamheter, där insatser till medborgaren kompletterar varandra utifrån ett livstidsperspektiv. Utifrån ett intersektionellt perspektiv saknas också insatser som är anpassade utifrån medborgarnas olika behov.
- Samtidigt som kartläggningen identifierat många utmaningar i arbetet med våld har Klippan, som är en relativt liten kommun, många möjligheter att arbeta strukturerat och långsiktigt med våld i kommunen. Yrkesverksamma har i kartläggningen signalerat ett engagemang, intresse och en vilja att utveckla och stärka arbetet med våld i kommunen.
- Klippan utmärker sig statistiskt för att vara en kommun som har flera riskfaktorer som riskerar att generera sociala problem och våld, vilket delvis förklarar förekomsten av våld i Klippan. Det är riskfaktorer kopplat till ekonomisk utsatthet, ohälsa, ojämställdhet och låg utbildningsnivå. Acceptans av våld, normer som stödjer våld och en hög förekomst av våld i familjen är också identifierade riskfaktorer som riskerar att generera mer våld.
- De identifierade riskfaktorerna som framträtt i kartläggningen och som kan ses som förklaringar till det utmärkande våldet i Klippan kommer inte försvinna av sig själv, utan riskerar snarare att förstärkas och öka utan ett strategiskt arbete. Riskfaktorerna upprätthåller ojämställdhet och ojämlikhet i Klippan som ort, det är därför av vikt att kommunen tar ansvar och arbetar strategiskt för att minska samtliga riskfaktorer.

3.4.2 Identifierade förändringsbehov

Förändringsbehoven utgår från tre övergripande områden: kunskap, insatser och hela kommunen. Samtliga områden behöver inkluderas och ligga till grund för det fortsatta arbetet.

Kunskap

Höja grundkunskapen om våld i stort i kommunen för att möjliggöra ett gemensamt förhållnings-sätt till våld med ett särskilt fokus på de förvaltningar som kommer i kontakt med barn, unga och föräldrar.

Kompetenshöjande insatser behöver stämma överens med utmärkande våld i Klippan och identifierade riskfaktorer. Särskilt behov av att öka kunskapen om hur våld går att förebygga, med utgångspunkt i de tre förändringsidéerna; höja kunskapen om våld och skapa medvetenhet om sambandet mellan lindrigt och grovt våld, skapa medvetenheten om sambandet mellan destruktiva könsnormer och våld samt motivera barn, unga och vuxna till att bli aktiva åskådare.

Insatser

Insatser är i behov av att stärkas och kompletteras på samtliga preventionsnivåer, särskilt på universell nivå innan våldet sker och delvis på selektiv nivå för grupper som befinner sig i riskgrupp.

Insatser behöver ligga i linje med utmärkande våld i Klippan, rådande kunskap och forskning. Fokus på att minska identifierade riskfaktorer och tillföra skyddsfaktorer.

Kommunen behöver sträva efter att implementera evidensbaserade metoder så som MVP, TÅGET, föräldrautbildningar med genusförändrande ansats, med mera.

Hela kommunen

Inkludera så många verksamheter och aktörer som möjligt i arbetet med att förebygga våld, med utgångspunkten att om många gör lite blir det mer än om några få gör mycket.

Hela kommunen syftar till att skapa en gemensam förståelse och förhållningssätt till våld som kan möjliggöra flera trygga arenor för barn och unga i kommunen.

Barn och unga behöver göras delaktiga i arbetet.

Ta vara på möjliga ingångar att integrera ett våldsperspektiv i redan fungerande samarbetsforum och verksamheter.



DEL 4: VÄGEN FRAMÅT

Den här delen har fokus på den väg som behöver tas i arbetet med våld i kommunen. Riktningen är framtagen utifrån en samlad bild av kartläggningen, identifierade förändringsbehov, rådande kunskap och forskning om våldsprevention. Riktningen syftar till att lägga grunden för ett långsiktigt, systematiskt och kommunövergripande arbete.

4.1 Att arbeta för ett Klippan fritt från våld

Kommunen har både ett ansvar och många möjligheter att arbeta med att minska våld generellt och mäns våld mot kvinnor i synnerhet. Vi kommer alla i kontakt med våld, direkt eller indirekt. Våldet innebär ofta stora kostnader både i form av resurser och mänskligt lidande. Ett övergripande, systematiskt och långsiktigt arbete med fokus på att förebygga våld gör stor skillnad för den enskilde medborgaren och Klippan som ort. Denna del klargör den riktning som kommunen behöver ta för att möta de förändringsbehov som identifierats i kartläggningen.

4.1.1 Förändringsbehov

Det våldspreventiva arbetet i kommunen behöver utgå från de förändringsbehov som identifierats i kartläggningen. Förändringsbehoven inkluderar följande områden: kunskap, insatser, samt en hela kommunen ansats. De tre områdena behöver utgöra en grund i arbetet med våld. Områdena bygger på varandra och har som avsikt att minska de riskfaktorer som genererar våld i kommunen och samtliga delar kan därför ses som nödvändiga att inkludera i det fortsatta arbetet. Genom att arbeta övergripande med förändringsbehoven som grund i det fortsatta arbetet möjliggörs ett systematiskt och långsiktigt arbete som ligger i linje med kommunens behov, kunskap och forskning om våldsprevention.

4.1.2 Särskilt fokus på barn och unga

Det behövs ett särskilt fokus på barn och unga i det våldspreventiva arbetet. Dels utifrån att det är i barn- och ungdomsåren vi främst kan hindra en utveckling av det grova våldet och dels utifrån alla barns rätt att skyddas från våld. Genom att arbeta med tidiga insatser i barn- och ungdomsåren förebygger vi även mäns våld mot kvinnor i vuxenåren. Alla verksamheter som kommer i kontakt med Klippans medborgare möter våld, direkt eller indirekt.

Arbetet behöver därför bedrivas gemensamt av flera olika verksamheter och aktörer i kommunen men det behöver finnas ett särskilt fokus på de förvaltningar som har ett riktat arbete med barn och unga:

- Barn- och utbildningsförvaltningen.
- Kultur- och fritidsförvaltningen.
- Socialförvaltningen.

4.1.3 Målsättning

Kommunens övergripande målsättning i det våldsförebyggande arbetet är följande:

”Alla medborgare i Klippans kommun, med särskilt fokus på barn och unga 0-25, ska nås av våldsförebyggande insatser.”

Det våldsförebyggande arbetet behöver framförallt stärkas genom insatser som ges till samtliga medborgare innan våldet sker, det vill säga på universell nivå och kompletteras till personer som befinner sig i riskgrupp, selektiv nivå och även riktas till personer som redan utsatts eller utövat våld på indikerad nivå.

Identifierade förändringsbehov och förväntad effekt

Kunskap

Höja grundkunskapen om våld i stort i kommunen för att möjliggöra ett gemensamt förhållningssätt till våld med ett särskilt fokus på de förvaltningar som kommer i kontakt med barn, unga och föräldrar. Kompetenshöjande insatser behöver stämma överens med utmärkande våld i Klippan och identifierade riskfaktorer. Särskilt behov av att öka kunskapen om hur våld går att förebygga, med utgångspunkt i de tre förändringsidéerna; höja kunskapen om våld och skapa medvetenhet om sambandet mellan lindrigt och grovt våld, skapa medvetenheten om sambandet mellan destruktiva könsnormer och våld samt motivera barn, unga och vuxna till att bli aktiva åskådare.

Förväntad effekt: Ökad kunskap om våld och hur våld går att förebygga, som möjliggör ett gemensamt förhållningssätt till våld i hela kommunen.

Insatser

Insatser är i behov av att stärkas och kompletteras på samtliga preventionsnivåer, särskilt på universell nivå innan våldet sker och delvis på selektiv nivå för grupper som befinner sig i riskgrupp. Insatser behöver ligga i linje med utmärkande våld i Klippan, rådande kunskap och forskning. Fokus på att minska identifierade riskfaktorer och tillföra skyddsfaktorer. Kommunen behöver sträva efter att implementera evidensbaserade metoder så som MVP, TÅGET, föräldrautbildningar med genusförändrande ansats, med mera.

Förväntad effekt: Våldspreventiva insatser ges utifrån samtliga preventionsnivåer, universell, selektiv och indikerad nivå och ligger i linje med kommunens behov, kunskap och forskning. Insatserna är samordnade och kompletterar varandra utifrån olika verksamheters inriktning och uppdrag. Våldspreventiva insatser ges utifrån ett livstidsperspektiv.

Hela kommunen

Inkludera så många verksamheter och aktörer som möjligt i arbetet med att förebygga våld, med utgångspunkten att om många gör lite blir det mer än om några få gör mycket. Hela kommunen syftar till att skapa en gemensam förståelse och förhållningssätt till våld som kan möjliggöra flera trygga arenor för barn och unga i kommunen. Barn och unga behöver göras delaktiga i arbetet. Ta vara på möjligheten att integrera ett våldsperspektiv i redan fungerande samarbetsforum och verksamheter.

Förväntad effekt: Att flera verksamheter och aktörer i Klippan tillsammans arbetar för att förebygga våld utifrån en hela kommunen ansats. Barn och unga är delaktiga i arbetet. Kommunen har flera trygga arenor för barn och unga att vistar på.

Åtgärder och aktiviteter för förvaltningar som arbetar riktat mot barn och unga

Barn- och utbildningsförvaltningen

- Genomföra kunskapshöjande insatser utifrån de tre förändringsidéerna, våld mot barn och våld i nära relation.
- Sprida och integrera de tre förändringsidéerna i befintliga verksamheter, pågående projekt och samverkansforum.
- Stärka och utveckla insatser som inkluderar de tre förändringsidéerna, med fokus på det lindriga våldet, destruktiva genusnormer och aktivt åskådarskap.
- Ta fram handlingsplaner med fokus på våldsprevention i respektive verksamhet.
- Stärka och utveckla värdegrundsarbete med en genusförändrande ansats, fokus på icke-våld, jämställdhet och jämlikhet.
- Stärka och utveckla arbetet för att förebygga, upptäcka och hantera utmärkande våld i barn och ungdomsåren såsom våld i hemmet, våld i unga nära kärleksrelationer, rasism, sexism och våld på den digitala arenan.
- Implementera evidensbaserade metoder så som MVP, TÅGET med flera.
- Stärka sex- och samlevnadsundervisning genom att inkludera kunskap om våld i ungas nära relationer, genusnormer, sexuellt våld samt porrens inverkan på barn och unga.
- Sprida information till föräldrar och barn om våldspreventiva aktiviteter som erbjuds i kommunen, så som barn och unga på den digitala arenan, föräldraskap, schyssta relationer, information om stödverksamheter i kommunen och så vidare.

Kultur- och fritidsförvaltningen

- Genomföra kunskapshöjande insatser utifrån de tre förändringsidéerna, våld mot barn och våld i nära relation.
- Sprida och integrera de tre förändringsidéerna i befintliga verksamheter, pågående projekt och samverkansforum.
- Stärka och utveckla insatser som inkluderar de tre förändringsidéerna med fokus på det lindriga våldet, destruktiva genusnormer och aktivt åskådarskap.
- Ta fram handlingsplaner med fokus på våldsprevention i respektive verksamhet.
- Stärka och utveckla värdegrundsarbete med en genusförändrande ansats, fokus på icke-våld, jämställdhet och jämlikhet.
- Stärka och utveckla arbetet för att förebygga, upptäcka och hantera utmärkande våld i barn och ungdomsåren såsom våld i hemmet, våld i unga nära kärleksrelationer, rasism, sexism och våld på den digitala arenan.
- Stärka och utveckla gruppverksamheter till ungdomar som har en förhöjd risk att utsättas för våld, så som tjejer, personer utsatta för rasism, HBTQ+ och personer med funktionsnedsättning.
- Utveckla och genomföra föräldrastödande insatser, exempelvis föräldrautbildningar, föräldraforum med mera.
- Genomföra aktiviteter och insatser med barn och unga med fokus på unga kärleksrelationer, schysst på nätet, sexualitet, jämlikhet och jämställdhet med mera.
- Sprida information till föräldrar och barn om våldspreventiva aktiviteter som erbjuds i kommunen, så som barn och unga på den digitala arenan, föräldraskap, schyssta relationer, information om stödverksamheter i kommunen och så vidare.
- Använda kulturen som verktyg för att arbeta och sprida våldsprevention.

Socialförvaltningen

- Genomföra kunskapshöjandeinsatser utifrån de tre förändringsidéerna, våld mot barn och våld i nära relation.
- Sprida och integrera de tre förändringsidéerna i befintliga verksamheter, pågående projekt och samverkansforum.
- Stärka och utveckla insatser som inkluderar de tre förändringsidéerna med fokus på det lindriga våldet, destruktiva genusnormer och aktivt åskådarskap.
- Ta fram handlingsplaner med fokus på våldsprevention i respektive verksamhet.
- Stärka och utveckla arbetet för att förebygga, upptäcka och hantera utmärkande våld i barn och ungdomsåren såsom våld i hemmet, våld i unga nära kärleksrelationer, rasism, sexism och våld på den digitala arenan.
- Utveckla och komplettera insatser för att stärka och säkerställa stöd till våldsutsatta vuxna och barn, samt våldsutövare.
- Utveckla föräldrastödjande insatser, exempelvis föräldrautbildningar, föräldraforum, pappa-grupper med mera.
- Utveckla och stärka arbetet för riskgrupper på selektiv nivå: unga potentiella våldsutövare, personer med beroendeproblematik, personer med funktionsnedsättning och familjehems-placerade barn.
- Stärka spridningen av information om stödinsatser utifrån våldsprevention till medborgare, övriga förvaltningar, myndigheter och centrala aktörer.
- Utveckla och stärka arbetet för att i större omfattning kunna upptäcka och hantera personer som utsatts för sexuellt våld, prostitution, människohandel samt personer som lever i en hederskontext.

Åtgärder och aktiviteter övriga förvaltningar och aktörer

Kommunledningsförvaltningen och tekniska förvaltningen

- Genomföra kunskapshöjande insatser utifrån de tre förändringsidéerna, våld mot barn och våld i nära relation. Särskilt av vikt för yrkesverksamma som möter barn och unga. Utbildning om våld bör på sikt ingå i introduktionsprogram för chefer.
- Sprida och integrera de tre förändringsidéerna i befintliga verksamheter, pågående projekt och samverkansforum.
- På strategisk nivå arbeta för att minska utmärkande bakomliggande riskfaktorer i kommunen, så som ekonomisk utsatthet, ohälsa, bristande utbildning, alkohol och droger, mäns våld mot kvinnor, jämställdhet med mera.
- Föra samman det våldspreventiva arbetet med strategiskt arbete så som folkhälsa, ANDTS, hållbarhetsarbete samt arbete med barnkonventionen.

Övriga aktörer

Polisen, vården, hyresbolag, föreningsliv, idéburna organisationer, med flera

- Erbjud kommunal service till övriga aktörer i form av kunskapshöjande aktiviteter och utbildningar om de tre förändringsidéerna, våld mot barn och mäns våld mot kvinnor.
- Erbjud kommunal service till övriga aktörer i form av stöd om verksamheterna vill utveckla ett våldspreventivt arbete.
- Erbjud möjligheten till övriga aktörer att ingå i forum för erfarenhetsutbyte och samverkan med fokus på våld.

4.1.4 Uppföljning och utvärdering

Övergripande uppföljning och utvärdering av hela det våldspreventiva arbetet behöver genomföras kontinuerligt. Utvärdering bör sträva efter att mäta effekten innan, under och efter en insats eller aktivitet genomförts. Utvärderingar ska sammanställas, jämföras och analyseras årsvis. Långsiktiga effekter mäts med resultatet från kartläggningen 2019/2020 som utgångspunkt. Exempelvis jämförelse av statistisk data från LUPP, trygghetsmätningar, kränkingsanmälningar och liknande.

4.1.5 Förutsättningar för ett långsiktigt arbete

Det våldsförebyggande arbete behöver bedrivas som en naturlig del i kommunens fortsatta arbete. Genom att förankra arbetet i en kommunövergripande handlingsplan som utgår från de identifierade försändringbehoven i kombination med en funktion som leder, samordnar, driver och utvecklar arbetet ges förutsättningar att arbeta långsiktigt och övergripande i kommunen.

4.1.6 Vikten av ett långsiktigt arbete

De identifierade riskfaktorerna som framträtt i kartläggningen och som kan ses som förklaringar till det utmärkande våldet i Klippan kommer inte försvinna av sig själv, utan riskerar snarare att förstärkas utan riktade insatser som har fokus på att minska det våld som barn och unga utsätts för i Klippan. Om en omställning däremot möjliggörs kan förväntade effekter på lång sikt innebära mindre våld i barn- och ungdomsåren, tryggare relationer för barn och vuxna, mindre våld i hemmet riktat mot kvinnor och en tryggare skolmiljö. Ett kunskapsbaserat arbete som utgår från kommunens behov innebär på sikt att kommunens resurser kan användas för att minska mänskligt lidande innan våldet sker och att mindre resurser behöver läggas på att åtgärda våldet när det redan skett. Arbetet bör också få effekt när det kommer till att minska övriga sociala problem i Klippan eftersom våldpreventiva insatserna även har effekt på annan social problematik. Klippans kommun har många möjligheter att göra skillnad för medborgarna i kommunen genom att arbeta för ett Klippan fritt från våld.



Referenslista

Litteratur och publikationer

Agenda 2030 (2020) Globalportalen.

Tillgänglig: <https://www.globalamalen.se/>

Barnombudsmannen (2018a) Dags för ett samlat grepp för att bekämpa våld mot barn.

Tillgänglig: <https://www.barnombudsmannen.se/barnombudsmannen/i-media/nyheter/2018/dags-for-ett-samlat-grepp-for-att-bekampa-vald-mot-barn/>

Barnombudsmannen (2018b) Utanförskap, våld och kärlek till orten.

Tillgänglig: <https://www.barnombudsmannen.se/globalassets/dokument-for-nedladdning/publikationer/ar2018.pdf>

BRÅ (2020a) Statistik utifrån brottstyper- Våldtäkt och sexualbrott.

Tillgänglig: <https://www.bra.se/statistik/statistik-utifran-brottstyper/valdtakt-och-sexualbrott.html>

Borås stad (2020) Projektet: En kommun fri från våld – Borås SLUTRAPPORT MAJ 2020.

Tillgänglig: <https://www.boras.se/download/18.5a6d338c17912b975ae16320/1619769534749/En%20kommun%20fri%20från%20våld-Bilagor.pdf>

Edling, C & Rostami, A (2016) Våldets sociala dimensioner. Lund: Studentlitteratur AB

Eriksson, M. Källström, Å. & Näsman, E. (red.) (2015). Barns röster om våld: att lyssna, tolka och förstå. 2. uppl. Malmö: Gleerups

EXPO (2018) EXPO:s årliga sammanställning av den rasideologiska miljöns aktiviteter 2018.

Hellfeldt, K. & Källström Å. (2019) Multipel utsatthet - En särskild risk för barn och unga. I Johansson, B. & Källström, Å. (red.) (2019). Barns och ungas utsatthet: våld och kränkningar i barns och ungas relationer. Upplaga 1 Lund: Studentlitteratur

Isdal, P (2017) Meningen med våld. Stockholm: Gothia Kompetens AB

Johansson, B & Källström, Å (2019) Barn och ungas utsatthet för våld och kränkningar i barn och ungas relationer Lund: Studentlitteratur.

Johansson, B Hellfeldt, K. & Flygare, E. (2019) Utsatthet i skolan I Johansson, B. & Källström, Å. (red.) (2019). Barns och ungas utsatthet: våld och kränkningar i barns och ungas relationer. Upplaga 1 Lund: Studentlitteratur

Jämställdhetsmyndigheten (2020a) Handbok Inget att vänta på.

Tillgänglig: https://www.jamstalldhetsmyndigheten.se/files/2020/01/JAMY_Handbok-IAMP_TG-1.pdf

Jämställdhetsmyndigheten (2020b) Information om våldsutsatthet.

Tillgänglig: <https://www.jamstalldhetsmyndigheten.se/mans-vald-mot-kvinnor/covid-19/informationom-valdsutsatthet>

Jämställdhetsmyndigheten (2020c) Istanbulkonventionen – europeiskt avtal om mäns våld mot kvinnor.

Tillgänglig: <https://www.jamstalldhetsmyndigheten.se/mans-vald-mot-kvinnor/istanbulkonventionen>

Lycke, N. (2003) Intersektionalitet - ett användbart begrepp för genusforskningen? Kvinnovetenskaplig tidskrift, Vol. 1, s. 47-57

Länsstyrelsen (2018) Intersektionellt perspektiv på våld i nära relationer.

MUCF (2020) Våldsförebyggande arbete.

Tillgänglig: <https://www.mucf.se/valdsforebyggande-arbete>

NCK (2019) Omfattande studie om våld i nära relationer bland unga.

Tillgänglig: <https://www.nck.uu.se/kunskapsbanken/om-kunskapsbanken/kunskapsbankens-reportagearkiv/?tarContentId=819484>

NCK (2020a) Våld i nära relation.

Tillgänglig: <https://nck.uu.se/kunskapsbanken/amnesguider/vald-i-nara-relationer/vald-i-nara-relationer/>

NCK (2020b) Kostnader för mäns våld mot kvinnor.

Tillgänglig: <https://nck.uu.se/kunskapsbanken/amnesguider/vald-i-nara-relationer/valdets-kostnader/>

NCK (2020c) Våldets uttryck och mekanismer.

Tillgänglig: <https://nck.uu.se/kunskapsbanken/amnesguider/vald-i-nara-relationer/valdets-uttryck-och-mekanismer/>

NCK (2020d) Kriminalstatistik och våldsutsatthet.

Tillgänglig: <https://nck.uu.se/kunskapsbanken/amnesguider/att-mata-vald/kriminalstatistik-och-valdsut-satthet/>

WHO (2010) Violence Prevention the evidence.

Tillgänglig: https://apps.who.int/iris/bitstream/handle/10665/77936/9789241500845_eng.pdf?sequence=1

WHO (2018) INSPIRE Handbook: action for implementing the seven strategies for ending violence against children.

Tillgänglig: <https://apps.who.int/iris/bitstream/handle/10665/272996/9789241514095-eng.pdf?ua=1>

WHO (2020) Definition and typology of violence

Tillgänglig: <https://www.who.int/violenceprevention/approach/definition/en/>

Förteckning över fokusgruppsintervjuer

Fokusgruppsintervju A – Förskolepedagoger, specialpedagog, förskolechef, barn- och utbildningsförvaltningen

Fokusgruppsintervju B – Lärare och specialpedagoger grundskolan, barn- och utbildningsförvaltningen

Fokusgruppsintervju C – Fritidsledare Ung fritid, bibliotekarie, lärare musikskolan, enhetschefer kultur- och fritidsförvaltningen

Fokusgruppsintervju D – Socialsekreterare och behandlare socialtjänstens individ och familjeomsorg (IFO), socialförvaltningen

Fokusgruppsintervju E – Barnmorskor, BVC sjuksköterska, socialrådgivare, förskolepedagoger, Familjens hus, Klippans kommun, Region Skåne

Fokusgruppsintervju F – Biståndshandläggare och personal från äldreomsorgen och LSS, socialförvaltningen

Fokusgruppsintervju G – Verksamhetschefer barn- och utbildningsförvaltningen

Fokusgruppsintervju H – Verksamhetschefer och enhetschefer socialförvaltningen

Förteckning över statistik

Barnombudsmannen (2014-2018) Barn i ekonomisk utsatthet.

Tillgänglig: https://max18.barnombudsmannen.se/max18-statistik/statistik-per-amne/ma-bra/2_1_barn-i-ekonomisk-utsatthet

Underindikationer Barn i ekonomiskt utsatta familjer, Barn i familjer med låg inkomststandard

Kolada (2020) Kommun- och landstingsdatabasen.

Tillgänglig: https://www.kolada.se/verktyg/jamforaren/?_p=jamforelse&focus=16648&tab_id=148333

Kronofogden (2018-2020) Statistik skuldsatta privatpersoner.

Tillgänglig: <https://www.kronofogden.se/statistikantalskuldsatta.html>

Länsstyrelsen Skåne (2017) Kvinnor och män i Skåne

Tillgänglig: <https://www.lansstyrelsen.se/download/18.4df86bcd164893b7cd94404e/1535969051832/Kvinnor%20och%20män%20i%20Skåne%20Fickbok.pdf>

Länsstyrelsen Skåne (2019) Jämställdhetsstatistik i Skåne

Tillgänglig: <https://www.lansstyrelsen.se/download/18.11a2cbf716d6c8f9f7451b0/1599047408758/Jamstalldhetsstatistik%20Skåne%202019.pdf>

Socialtjänsten IFO statistik (2019a) Socialtjänstens enhet för barn, unga och familj myndighet – 2019 års statistik gällande anledning till inledda utredningar för barn 0-18 år.

Socialtjänsten IFO statistik (2020a) Socialtjänstens enhet vuxen myndighet– Statistik aktuella ärenden mars 2020

Socialtjänsten IFO statistik (2020b) Socialtjänstens enhet vuxen myndighet– Statistik skyddsplaceringar 2020

Socialtjänsten IFO statistik (2020c) Socialtjänstens enhet barn, unga och familj – statistik förekomst våld bland familjehemsplacerade barn

Workshop

Workshop ungdomar (2020) Workshopen utfördes i mars 2020 på kommunens öppna fritidsgård sågen. Cirka 15 ungdomar medverkade. Temat på workshopen var vad är våld. Olika övningar utfördes på workshopen.

Lagstiftningar

Barnkonventionen, Lag (2018:1197) om Förenta nationernas konvention om barnets rättigheter

Övrigt

Informationsmöte Proaktiva teamet, Barn och utbildningsförvaltningen, Klippans Kommun
Informationsmöte Kommun Polis Klippan, Söderåsens polisdistrikt

Klippans kommun (2017) Rättighetskartläggning.

Tillgänglig: <https://www.klippan.se/download/18.a2c62a0163f342e6c1449da/1536755416978/Rattighetskartlaggning%2BKlippans%2BKommun.pdf>

Mobila teamets arbetsbeskrivning

MÄN (2020) Processledarutbildning i våldsprevention



Klippans kommun

Trädgårdsgatan 12, 264 80 Klippan

Telefon: 0435-280 00

E-post: kommun@klippan.se

www.klippan.se