

**Plats och tid** Musikskolans lokaler, Storgatan 9, Klippan, tisdag 28 februari 2017, kl.19.00-21.05

**Beslutande** Till detta protokoll fogad sammanträdeslista

**Övriga närvarande** Lars-Åke Svensson, sekreterare

**Kungörelse** Kungörelse om sammanträde har utsänts till samtliga ledamöter och ersättare samt anslagits på kommunens anslagstavla och kommunens hemsida. Kungörelsen har i begränsad omfattning införts såsom annons i Nordvästra Skånes Tidningar.

**Utses att justera** Gun Samuelsson Hans Bertil Sinclair

**Justeringens plats och tid** Kommunkansliet i Klippan, torsdag 9 mars 2017

**Sekreterare**

  
Lars-Åke Svensson

**Ordförande**

  
Johan Petersson

**Justerare**

  
Gun Samuelsson Hans Bertil Sinclair

---

**ANSLAG/BEVIS**

Protokollet är justerat. Justeringen har tillkännagivits genom anslag

**Organ** Klippans kommun, Kommunfullmäktige

**Sammanträdesdatum** 2017-02-28

**Datum för anslags uppsättande** 2017-03-10 **Datum för anslags nedtagande** 2017-04-03

**Förvaringsplats för protokollet** Kommunkansliet i Klippan

**Underskrift**

Elisabeth Olsson 

**Innehållsförteckning:**

- § 9 Interpellation avseende socialförvaltningens ekonomiska situation
- § 10 Interpellation om stöd till Klippans unga muslimer
- § 11 Motion om att "Alla elever ska ges möjlighet att klara sin skola"
- § 12 Motion om att med syfte på att förverkliga målsättningen en fossilfri fordonsflotta 2030
- § 13 Motion gällande skjutande av nyårsraketer
- § 14 Martin Levin (M) avsägelse av uppdrag som ersättare i Socialnämnden och sociala utskottet
- § 15 Gunilla Mårtensson (SD) avsägelse av uppdrag som ersättare i Kommunfullmäktiges valberedning samt Valnämnden
- § 16 Fyllnadsval efter Per Almén (V) av uppdrag som ersättare i Plan- och byggnämnden
- § 17 Utvärdering av turistbyråverksamhet
- § 18 Förslag till justering av anläggningsavgift av taxan för den allmänna vatten- och avloppsanläggningen
- § 19 Ny organisation arbetsmarknad och integrationsfrågor i Klippans kommun
- § 20 Ändring av Barn- och utbildningsnämndens reglemente i samband med ny organisation för arbetsmarknads- och integrationsfrågor i Klippans kommun
- § 21 Utbetalning lokalt partistöd för år 2017
- § 22 Skälig ersättning för barntillsyn
- § 23 Delgivningsärende 2017
- § 24 Anette Nellvi (SD) avsägelse av uppdrag som ersättare i Barn- och utbildningsnämnden och Socialnämnden

**§ 9**

**Interpellation avseende socialförvaltningens ekonomiska situation**  
KS 2017.0037.040

**Ärendet**

Hans Bertil Sinclair (M) har 2017-01-12 lämnat interpellation, bilaga A Kf § 9/17 till Socialnämndens ordförande.

Socialnämndens ordförande Gunilla Svensson (S) lämnar svar enligt, bilaga B Kf § 9/17.

## Interpellation till ordföranden i socialnämnden

Nu har halvtid passerats för denna mandatperioden. Det har varit en omtumlande period ur flera synvinklar. Underskottet, trots tillskott med 13,6 miljoner under 2015 och 2016, uppnådde en nivå i storleksordningen minus 27 miljoner vid årsskiftet 2016/2017, vilket är oerhört bekymrande.

Utöver detta har ett flertal principiella beslut tagits inom förvaltningen och aldrig tagits upp i socialnämnden. Jag har visserligen ett skriftligt besked från ordföranden som anger att hon anser att man som ordförande inte ska uppdatera sig själv kring verksamheten utan enbart tala om "Vad" som ska göras och överlåta till tjänstemän "Hur" det ska genomföras. I övrigt informerar förvaltningschefen när han/hon anser det föreligger behov.

Jag har förutsatt att detta uttalande gjorts under inflytande av ett "tillfälligt dåligt omdöme".

Tyvärr måste jag konstatera att problematiken ökas genom socialnämndens ordförandes sätt att se på begreppen Vad och Hur i politiken.

Ett tydligt exempel är vidtagna åtgärder inom Äldreomsorgen och Daglig verksamhet.

Frågor som berör kommunens innevånare på ett principiellt påtagligt sätt är utan tvekan en Vad-fråga även om den också kan besvaras med "Hur". I en mindre kommun är det sannolikt också så att fler frågor är att betrakta som Vad-frågor än vad som kan föreligga i en större kommun. Det borde vara känt för socialnämndens ordförande att det finns en inte oansenlig beröringsyta mellan Vad och Hur-frågor som måste hanteras varsamt och i behandlas i samförstånd mellan tjänstemän och politiker.

Jag har mycket svårt att acceptera detta synsättet då detta innebär att man inte har kontroll på sitt ansvarsområde. Det är därmed också stor chans att det underskott som förelåg vid årsskiftet skulle kunnat varit mindre om insyn och kontroll förelegat på ett bättre sätt.

Anser socialnämndens ordförande att detta sätt att sköta en nämnd är tillfredsställande?

Klippan 2017-01-12

*Hans Bertil Sinclair*

Hans Bertil Sinclair (m)  
2.vice ordf socialnämnden

*ES 21B*

Bilaga B Kf 9/17.

## Svar på interpellation 2017-01-12

### Ärendebeskrivning

Jag är enig med interpellanten att det har varit en omtumlande period, tre förvaltningschefer på 2 år och byten på avdelningschefstjänsterna m.m. har medfört att situationen upplevts något kaotiskt emellanåt.

Man kan räkna på olika sätt, enligt mitt sätt att räkna är underskottet inte på 27 miljoner utan på 23, vilket är bekymrande, alldeles rätt.

Vad beträffar principiella beslut som tagits av förvaltningen och som borde varit i nämnden skulle jag vilja få konkreta exempel för att kunna bemöta detta.

Jag har aldrig sagt att jag inte ska hålla mig uppdaterad om verksamheten. Jag har sagt att jag inte kommer att besöka verksamheten 3 ggr/vecka som föregående ordförande anser man bör göra utan att jag tar kontakt med förvaltningschefen när jag har frågor och förväntar mig att förvaltningschefen kontakter mig när det uppkommer behov mellan olika ordinarie möten.

Jag anser att jag har kontroll på Socialnämndens ansvarsområde.

Sammanfattningsvis har jag intryck av att interpellationen i sin helhet pekar på mitt sätt att sköta, eller missköta, ordförandeskapet i socialnämnden. Detta menar jag är en fråga som nuvarande majoritet äger och ska ha synpunkter på, inte 2: vice ordförande. Jag har full förståelse för att man efter att ha varit ordförande i 12 år, och haft insyn i allt, känner en frustration över att inte kunna styra. Men man måste kanske acceptera att styrningen kan vara annorlunda och det behöver inte innebära att den är sämre eller saknas.

Under förra mandatperioden och den styrningen var inte ekonomin lysande så jag tror inte att det är bara är mitt sätt att sköta nämnden som är anledningen till underskottet.

2017-02-06

Gunilla Svensson(s)

Ordförande Socialnämnden

GB 21B

**§ 10****Interpellation om stöd till Klippans unga muslimer**

KS 2017.0054.048

**Ärendet**

Therese Borg (SD) har 2017-01-23 lämnat interpellation till Kultur- och fritidsnämndens ordförande.

**Kommunfullmäktiges beslut**

Ärendet bordlägges.

---

**§ 11****Motion om att "Alla elever ska ges möjlighet att klara sin skola"**

KS 2017.0143.600

**Ärendet**

Tommy Cedervall (L) och Iréne Dahl (L) har 2017-02-14 inlämnat motion om att "alla elever ska ges möjlighet att klara sin skola".

**Beslutsunderlag**

Tommy Cedervall (L) och Iréne Dahl (L) motion 2017-02-14, bilaga Kf § 11/17.

**Kommunfullmäktiges beslut**

Motionen remitteras till Barn- och utbildningsnämnden och Kommunstyrelsen för yttrande.

---



KLIPPANS KOMMUN Kommunkansliet		
Dagordnr.	2017.143-1	Ansökningsnr. 600
2017-02-14		
Ärendebereidn.		
Namn, Förn.	Förhållande	Örtrande

## MOTION TILL KOMMUNFULLMÄKTIGE

### ”ALLA ELEVER SKA GES MÖJLIGHET ATT KLARA SIN SKOLA”

Som Liberaler kan vi glädjande konstatera ett trendbrott för svenska elevers skolresultat vilket senaste Pisa-rapporten visar. Emellertid känner vi stark oro beträffande elevernas olika förutsättningar att klara sin skola beroende på föräldrarnas utbildningsnivå samt beroende på kön. Vi ser vikten av att alla elever får möjlighet att utvecklas optimalt utifrån sin potential. Vår uppfattning är att ”avstampen för ett gott vuxenliv är en fungerande skolgång”. En fungerande skolgång öppnar dörrar och möjliggör många yrkesval samt bidrar till god självkänsla och stolthet. Det vill Liberalerna ge eleverna i Klippans kommun!

**Det som oroar oss mycket är att statistik från läsåret 2015/16<sup>1</sup> visar att betygen i Klippan från årskurs 9 varierar kraftigt beroende på föräldrarnas utbildningsnivå.** Cirka 65 % av eleverna (alla skolformer<sup>2</sup>) kom från hem med föräldrar som har högst gymnasial utbildning och ca 35 % från hem där föräldrarna har eftergymnasial utbildning. Det kan konstateras att 90 % av eleverna från hem med eftergymnasial utbildning har uppnått kunskapsmålen i samtliga ämnen medan 70 % av elever som har föräldrar med lägre utbildningsnivå. Vi ser att utvecklingsåtgärder behöver vidtas så att skillnaden i elevers betyg beroende på föräldrars utbildning helt elimineras.

Vi kan också konstatera att flickor genomgående klarar sig avsevärt bättre i skolan än pojkar. Cirka 83 % av flickorna i årskurs 9 i Klippan uppnådde kunskapsmålen i samtliga ämnen.<sup>3</sup> Det betyder att skolan av olika anledningar inte förmår att möta upp på pojkars intressen och behov.

<sup>1</sup> Källa: [siris.skolverket.se](http://siris.skolverket.se), grundskolan - slutbetyg årskurs 9. Uppdelat per föräldrarnas högsta utbildning, utom elever med okänd bakgrund (utländsk bakgrund).

<sup>2</sup> Kommunala skolor samt skolor med enskilda huvudmän

<sup>3</sup> Statistik saknas beträffande flickors och pojkars betyg i förhållande till föräldrarnas utbildningsnivå.





**Liberalerna i Klippan har höga ambitioner med skolan och vi accepterar inte att elever ska klara sig olika bra i skolan beroende på föräldrars utbildningsnivå. Alla elever har en rättighet att känna glädje i sitt lärande och att se lärandet som meningsfullt och viktigt inför framtiden. Vi ser det ytterst angeläget med ett aktivt arbete inom skolan för att eliminera elevers olika förutsättningar för att klara sitt skolarbete.**

### **Liberalerna i Klippan föreslår**

**att barn- och utbildningsnämnden arbetar fram ett kort- respektive långsiktigt program och metoder för hur skolan ska arbeta kompensatorisk när hemmet inte räcker till att stötta i skolgången samt**

**att det görs en genomlysning av pojkars erfarenheter av skolan samt vad de ser behöver åtgärdas för att skapa en stimulerande skolgång. Syftet är att skapa kunskap om pojkars upplevelse av skolan samt vilka utvecklingsområden de ser som viktiga inom skolans område.**

Klippan den 13 februari 2016

Tommy Cedervall  
Liberalerna i Klippan

Iréne Dahl  
Liberalerna i Klippan

**§ 12**

**Motion om att med syfte på att förverkliga målsättningen en fossilfri fordonsflotta 2030**

KS 2017.0144.530

**Ärendet**

Tommy Cedervall (L) har 2017-02-14 inlämnat motion om att förverkliga målsättningen en fossilfri fordonsflotta.

**Beslutsunderlag**

Tommy Cedervall (L) motion 2017-02-14, bilaga Kf § 12/17.

**Kommunfullmäktiges beslut**

Motionen remitteras till Kommunstyrelsen (inkl. miljöstyrgruppen) för yttrande.



*Bilaga KF 812/17.*

KLIPPANS KOMMUN Kommunikationslot		
Datum	2017.144-1	Dokumentnr 530
2017-02-14		
Ärendebeteckn.		
Namn och Förv.	Förklaringsnr	Yrskande ser. *

## Motion med syfte att förverkliga målsättningen en fossilfri fordonsflotta 2030

Regeringen och riksdag har fastställt en vision att Sverige skall ha en i huvudsak fossilfri fordonsflotta 2030.

Hitintills under 2017 har försäljning av elbilar och laddhybrider ökat med ca 120 % och det rullar nu på svenska vägar ca 7000 elfordon av olika slag. Denna utveckling måste mötas och uppmuntras även i Klippans kommun. En förutsättning för fortsatt positiv utveckling av fordonsflottan mot eldrift är att det går att ladda fordonen och skapa så stor handlingsfrihet som möjligt för elbilsinnehavaren att använda sitt fordon.

### Liberalerna i Klippan föreslår därför att:

- Det inrättas ett antal laddningsstationer i kommunen med följande prioritering
- P-platser i anslutning till järnvägsstationen – för att möta behovet för tåg- och busspendlare
- P-platser i anslutning till kommunens större arbetsplatser
- Andra P-platser – i första hand i Klippans centrum
- Att den kommunala fordonsflottan efterhand bytts ut mot el/laddhybrider och att detta i sin helhet är genomfört inom 5 årsperioden

Klippan den 13 februari 2016

Tommy Cedervall  
Liberalerna i Klippan

*efb 2 AB*

**§ 13****Motion gällande skjutande av nyårsraketer**

KS 2017.0185.175

**Ärendet**

Helena Dådring (M) har 2017-02-27 inlämnat motion gällande skjutande av nyårsraketer.

**Beslutsunderlag**

Helena Dådring (M) motion 2017-02-27, bilaga Kf § 13/17.

**Kommunfullmäktiges beslut**

Motion remitteras till Kommunstyrelsen och Kultur- och fritidsnämnden för yttrande.



KLIPPANS KOMMUN Kommunkansliet		
Diarienumr.	2017.185-1	Diarienumr.
		175
2017-02-27		
Ärendebereidn		
Nämnd/Förv.	Förslagsnämnd	Yttrande senast

## Motion gällande skjutande av nyårsraketer

Nyårsfirande är en fin och trevlig tradition som firas på olika sätt världen över. Det är också tradition mer eller mindre över hela världen att en del av firandet består i, av att det skjuts raketer. Ett allt större besvär med dessa raketer är det "okynnesskjutande" som dels börjar långt före nyårsafton, dels som pågår vid själva skjutandet. Allt oftare och i allt större utsträckning ser vi hur raketerna riktas i allt annat än i ofarlig riktning och blir då dessutom en direkt fara mot människor, djur och egendom, såväl fysiskt som psykiskt.

Utöver den ovan nämnda problematiken, är miljöförstörelsen i sammanhanget allt annat än försumbar. Naturskyddsföreningen och IVC (Institutet för vatten- och luftföroreningar) har vid olika tillfällen gjort uträkningar och bedömningar. Vid ett sådant tillfälle konstaterades att i samband med ett nyårsfirande släpptes följande miljögifter mer eller mindre orenat ut i luften som en direkt följd av nyårsraketerna:

- 3 ton bly (motsvarade 2/3 av vad svenskt flyg totalt släppte ut det året)
- 2 ton koppar
- 70 kg krom
- 6 kg arsenik

Dessutom innehöll sex av åtta fyrverkeripjäser det sedan länge förbjudna (1980) och livsfarliga ämnet hexaklorbensen. Forskning visar att hexaklorbensen bland annat kan orsaka cancer, skador i hjärnan samt störa hormonbalansen. Hexaklorbensen tillhör ett av världens tolv värsta miljögifter, "the Dirty dozen", tillsammans med ökända kemikalier som DDT och PCB.

För att sammantaget begränsa alla de negativa effekterna av fyrverkerier föreslås därför fullmäktige besluta

1. att avsätta resurser för att under kontrollerade former arrangera ett nyårsfyrverkeri i Klippan, Ljungbyhed och Östra Ljungby nyårsnatten mellan kl 00.00 och 00.10
2. att föreningslivet i respektive ort tillfrågas som arrangör
3. att allt övrigt skjutande och smällande förbjuds inom kommunens gränser vilket också skrivs in i den lokala ordningsstadgan.

  
Helena Dådning (M)



**§ 14****Martin Levin (M) avsägelse av uppdrag som ersättare i  
Socialnämnden och sociala utskottet**

KS 2017.0070.111

**Ärendet**

Martin Levin (M), Limgatan 2, 264 70 Klippan har 2017-01-23 avsagt sig uppdrag som ersättare i Socialnämnden och sociala utskottet.

**Beslutsunderlag**

Martin Levin (M) avsägelse 2017-01-23.

**Kommunfullmäktiges beslut**

1. Martin Levin befrias från uppdrag som ersättare i Socialnämnden.
2. Till ny ersättare i Socialnämnden utses Charlotte Långberg (M), Laxgatan 6, 264 35 Klippan.

**§ 15****Gunilla Mårtensson (SD) avsägelse av uppdrag som ersättare i Kommunfullmäktiges valberedning samt Valnämnden**

KS 2017.0160.111

**Ärendet**

Gunilla Mårtensson (SD), Infanterigatan 15 G, 264 51 Ljungbyhed har 2017-02-13 avsagt sig uppdrag som ersättare i Kommunfullmäktiges valberedning och Valnämnd.

**Beslutsunderlag**

Gunilla Mårtensson (SD) avsägelse 2017-02-13.

**Kommunfullmäktiges beslut**

1. Gunilla Mårtensson befrias från uppdrag som ersättare i Kommunfullmäktiges valberedning samt Valnämnd.
2. Val av ny ersättare i Kommunfullmäktiges valberedning och Valnämnd bordlägges.

**§ 16****Fyllnadsval efter Per Almén (V) av uppdrag som ersättare i  
Plan- och byggnämnden**

KS 2017.0140.111

**Ärendet**

Fyllnadsval skall genomföras efter avlidne Per Almén (V) avseende uppdrag som ersättare i Plan- och byggnämnden.

**Kommunfullmäktiges beslut**

Till ny ersättare i Plan- och byggnämnden utses Lena Mäkelä (V), Gyllsjö 1197, 264 91 Klippan.

---



**§ 17**  
**Utvärdering av turistbyråverksamhet**  
KS 2014.0820.842

**Ärendet**

Näringslivsutvecklare Anders Lindberg och turistinformatör Matilda Brozen har i Kommunstyrelsen informerat om Turistbyråns uppdrag och verksamhet för år 2016.

*Kommunstyrelsen föreslås besluta att:*

Godkänna förlängning av hyresavtalet för turistbyrån med tre från och med 2018.

Lönekostnad för säsongs- och timanställning på 120 000 kronor per år blir nivåhöjande under samma avtalstid.

Uppdra åt näringslivsavdelningen att svara för utbildning av personal kopplade till verksamheten och att projekt som Bruksspelet 2.0 och projekt med liknande inriktning på besöksnäring och centrumutveckling har sin fasta punkt i turistbyrån.

Uppdra åt näringslivsavdelningen att utvärdera verksamheten efter halva avtalstiden.

Utökade kostnader får hanteras i budgetarbete inför respektive år.

**Beslutsunderlag**

Kommunstyrelsens protokoll 2017-02-01, § 9.

**Yrkande**

Kenneth Dådring (M), yrkar att turistbyrån samlokaliseras med biblioteket samt att det hyresanslag som då frigörs istället används för personalförstärkning av turistbyråns verksamhet på biblioteket.

Kerstin Persson (S) yrkar bifall till Kommunstyrelsens förslag.

Charlotte Eliasson-Anderberg (KD) och Christian Hendlertz (SD) yrkar bifall till Kenneth Dådrings förslag.

Ordföranden ställer Kommunstyrelsens förslag mot Kenneth Dådrings förslag. Ordföranden finner att Kommunfullmäktige bifallit Kommunstyrelsens förslag. Omröstning begärs.

Följande propositionsordning godkännes:

Den som bifaller Kommunstyrelsens förslag röstar Ja.

Den som bifaller Kenneth Dådrings förslag röstar Nej.

Omröstningen genomföres varvid det enligt till detta protokoll bifogad sammanträdeslista avges 21 Ja-röster och 13 Nej-röster. Ordföranden finner att Kommunfullmäktige beslutat bifalla Kommunstyrelsens förslag.

#### **Kommunfullmäktiges beslut**

1. Godkänner förlängning av hyresavtalet för turistbyrån med tre år från och med år 2018.
2. Lönekostnader för säsongs- och timanställning på 120 000 kronor per år blir nivåhöjande under samma avtalstid.
3. Uppdrar åt näringslivsavdelningen att svara för utbildning av personal kopplade till verksamheten och att projekt som Bruksspelet 2.0 och projekt med liknande inriktning på besöksnäring och centrumutveckling har sin fasta punkt i turistbyrån.
4. Uppdrar åt näringslivsavdelningen att utvärdera verksamheten efter halva avtalstiden.

\_\_\_\_\_

**§ 18****Förslag till justering av anläggningsavgift av taxan för den allmänna vatten- och avloppsanläggningen**

KS 2017.0021.000

**Ärendet**

Lagen om allmänna vattentjänster började gälla 2007 och ersatte 1970 års VA-lag. Kommunens dåvarande VA-taxa ändrades redaktionellt och började gälla från 2009 och den ersattes 2012 av en taxa harmoniserad med den nyare lagen.

Anläggningsavgiften, som ibland benämns anslutningsavgift, är en engångsavgift för anslutning av fastighet till kommunens allmänna vatten- och avloppsanläggning.

Under senare år har avgiften justerats år 2006 till att för en normalstor villa på normalstor tomt vara 59 000 kr. År 2012 var den nya avgiften 70 000 kr. Avgiften regleras enligt Entreprenadindex E84. För 2017 är avgiften 74 700 kr och den omfattar anslutning till vatten-, spillvatten- och dagvattenledning. Moms tillkommer för de tre beloppen.

Allmänt gäller att fastighetsägare ska betala avgifter för va-anläggningen om fastighet finns inom verksamhetsområdet och va-behovet samt skyddet för människors hälsa eller miljön inte kan tillgodoses bättre på annat sätt än en anslutning.

Både anläggningsavgiften och brukningsavgiften (periodisk avgift) ska bestämmas så att kostnaderna fördelas på avgiftsskyldiga enligt vad som är skäligt och rättvist. Anläggningsavgifterna ska bestämmas på beräkningsgrunder som innebär att en fastighetsägare inte behöver betala mer än vad som motsvarar fastighetens andel av kostnaden för att anordna va-anläggningen. Det sistnämnda innebär ett skydd mot överuttag av avgifter.

**Skäl för att höja anläggningsavgiften**

Förslaget till justering av anläggningsavgift berör i första hand bostadsfastigheter. Situationen framöver ser annorlunda ut för fastigheter avsedda för verksamheter, och för dessa är inte en höjning aktuell.

Kostnadsutvecklingen för anläggningsarbeten styrs främst av ersättningar till entreprenörer, ökade personalkostnader i egen regi, materialpriser och skatter. Utvecklingen för de senaste årens kostnader är inte avgörande för att justera avgiften, men likväl en faktor. Kopplingen av avgiften till entreprenadindex har nog hanterat kostnadsutvecklingen från 2012. Indexet avser kostnader och det bör noteras att en stark efterfrågan av aktuella entreprenadtjänster lätt ger prisökningar, det vill säga att marginalerna kan ökas.

Länsstyrelsens krav på kommunen såsom huvudman för den allmänna va-anläggningen utgör den tyngsta omständigheten som påverkar anläggningsavgiften.

Länsstyrelsen kräver att kommunen ska utöka verksamhetsområdet för den allmänna va-anläggningen. Med andra ord ska kommunen ta hand ett antal fastigheter som ligger någorlunda samlade men på landsbygden. Omhändertagandet gäller främst fastigheternas avlopp och då av miljöskäl. För en del fastigheter gäller även vattenförsörjning. Detta är en förändring vad gäller teknik, ekonomi och finansieringssätt.

Sedan kommunen bildades har följande gällt för ledningsnäten i tätorterna:

- lätt att bygga i åkermark med sandjord och begränsat inslag av lera,
- oftast inget grundvatten som har fördyrat ledningsarbetet,
- fastigheter som ligger hyggligt tätt,
- exploatering som varit yteffektiv, gatorna har nyttjats till bebyggelse på båda sidor.

Länsstyrelsens krav innebär att ledningar ska byggas;

- i mark av varierande slag – från torv till schakt i berg med sprängning,
- i mark som inte kan nås utan att ersätta skador på omgivande marker,
- i kuperad mark med tillhörande behov av pumpstationer och elförsörjning,
- till fastigheter som ligger med inbördes avstånd långt större än i tätorterna.

Sammantaget är det alltså fråga om väsentligt högre kostnader. Självkostnadsprincipen blir därmed intressant att hantera. Anläggningsavgifterna har under många år varit så satta att kostnaderna täckts vid exploateringar.

En sammanställning från våren 2016 visar för 10 kommuner spridda i Skåne att kostnaden för utbyggnad på landsbygden i snitt låg på 197 000 kr per fastighet, med 89 000 kr som lägst och 355 000 kr som högst. Det är då inte fråga om enstaka fastigheter utan försörjning till områden av samlad bebyggelse.

#### Jämförelse med andra kommuners anläggningsavgifter

Vid jämförelse med andra kommuners anläggningsavgifter är det två förhållanden som behöver uppmärksammas.

1 Länsstyrelsen riktar krav till alla Skånes kommuner. Kommunerna har prioriterat utbyggnad i varierande grad och har därför kommit olika långt. Detta innebär att några har hunnit justera sina anläggningsavgifter, åtminstone i ett första steg, medan andra likt Klippan inte har gjort detta. Statistiken enligt bilagor visar inte om höjning har skett nyligen eller inte.

2 Landet över gäller att stora städer har låga bruksavgifter. Man kan även ha låga anläggningsavgifter, eller har möjlighet med tanke på byggtrycket, att skriva förmånliga exploateringsavtal som inkluderar ledningsutbyggnad. I Skåne gäller analogt lägre avgifter i Lund, Malmö och Helsingborg, som för övrigt inte har mycket landsbygd.

I bilaga A (bilaga A Kf § 18/17) redovisas Svenskt Vattens sammanställning av anläggningsavgifter 2016 för Skånes kommuner. Siffrorna gäller ett typhus på 150 kvm placerat på en 800 kvm stor tomt. Moms ingår i siffrorna.

I bilaga B (bilaga B Kf § 18/17) redovisas motsvarande för ett typhus på 1 000 kvm, med 15 lägenheter och en tomt på 800 kvm. Moms ingår i siffrorna.

Beräkning av ny anläggningsavgift

En rad bostadsområden är kalkylerade och ingår i underlaget:

- villatomtsområdet Nyslätt, som är utbyggt
- tidigare planerad villabebyggelse i dpl Kapellet,
- utbyggnad av Gullvivevägen i Ö Ljungby,
- va-försörjning Kungsleden,
- va-försörjning Smålanden
- va-försörjning Bonnarp (kostnadsbedömning)

Även pågående utredningsområde Allarp-Råröd-Ibsberga har beaktats.

I Klippans kommun är det inte aktuellt med utbyggnad av dagvattenledning på landsbygden. Därför omfattar beloppen nedan anslutning till vattenledning och spillvattenledning, även områdena inne i Klippan. Beloppen är jämförbara och moms ingår inte.

I tabellerna nedan redovisas per område antal berörda fastigheter, kalkylerad kostnad fördelad på dessa fastigheter och längden av "ledningspaketet" fördelat på fastigheterna. Den sistnämnda uppgiften kan sägas visa den relativa tätheten av fastigheter mellan områdena. (Området Nyslätt byggdes 2009)

Att jämföra med: En normalvilla som ansluts till vatten-, spill- och dagvattenledning får en avgift enligt taxan på 75 000 kr plus moms.

Område	Antal fastigheter	Kostnad per fastighet, kr	Ledning per fastighet
Nyslätt Klippan	25	72 000	20 m
Kapellet Klippan	30	103 000	21 m
Gullvivevägen Ö Ljungby	10	88 000	13 m

Att jämföra med: En normalvilla som ansluts till vatten- och spillvattenledning (inte dagvatten) får en avgift enligt taxan på 61 000 kr plus moms.

Område	Antal fastigheter	Kostnad per fastighet, kr	Ledning per fastighet
Kungsleden Stidsvig	14	214 000	32 m
Smålanden norr Ljungbyhed	54	315 000	61 m
Bonnarp väster Ljungbyhed	45	249 000	57 m
Allarp-Råröd-Ibsberga "Skäralid"	82	utredning pågår	79 m

#### Bedömning.

Tidplan för utbyggnad av vatten- och avloppsledningar till de fyra sistnämnda områdena i tabellen kan beräknas till 8-10 år. Detta innebär att cirka 20 fastigheter per år kan beröras. Detta antal behöver jämföras med antalet nyanslutna fastigheter per år i tätorterna.

Befolkningsökning i kommunen med 150-200 personer per år kan bedömas ge 25-35 nya fastighetsanslutningar per år. Ju större lägenhetsandelen blir, desto färre nya fastigheter ansluts.

En försiktig kostnadsberäkning med utgångspunkterna 61 000 kr för fastighet inom exploateringsområde och 200 000 kr för fastighet i de tre utpekade landsbygdsområdena ger följande. Beräkningen gäller anslutning till vattenledning och spillvattenledning.

Kostnaden och därmed anläggningsavgiften blir: 20 fast. x 200 000 kr + 25 eller 35 fast. x 61 000 kr → 123 000 kr eller 112 000 kr per fastighet

Anläggningsavgiften behöver alltså ligga mellan 112 000 kr och 123 000 kr per fastighet för full kostnadstäckning och enligt försiktiga kostnadsantaganden.

### Förslag

Den behövliga höjningen av anläggningsavgiften för en fastighet från 61 000 kr till 112 000/123 000 kr tas i två steg. Ett första steg med 29 000 kr, det vill säga till 90 000 kr, som beslutas snarast. Ett andra steg tas när utvecklingen för arbetena på landsbygden och utbyggnader i tätorterna bättre kan bedömas.

I bilaga C (bilaga c Ks § 11/17) finns några punkter i gällande taxa som föreslås bli upphävda. I bilaga D (bilaga d Ks § 11/17) finns samma punkter men med delvis annan lydelse, som föreslås bli fastställda. Det föreslås därför att Kommunfullmäktige beslutar att upphäva den del av kommunens taxa 2011-12-21 för Klippans kommuns allmänna va-anläggning som omfattas av tekniska förvaltningens förslag 2017-01-16 (bilaga c Ks § 11/17), samt fastställa lydelse enligt förslaget (bilaga d Ks § 11/17), att gälla från och med 2017-04-01.

Det ska noteras att ändringarna avser del av taxan dvs p 5.1 a-e, 5.4, 8.1 och 18. Ändringen av p 5.1 a-e avser höjning av beloppen. Ändringen av p 5.4 avser tillägg med förtydligande rörande jordbruksfastigheter. Ändring av p 8.1 avser procentsats avseende "Gundavgift Df utan FP". Ändring av p 18 avser tillägg för avgift för "Olovlig öppning av servisventil".

### Beslutsunderlag

Anläggningsavgifter för Skånes kommuner (villa), bilaga A Kf § 18/17.

Anläggningsavgifter för Skånes kommuner (flerbostadshus), bilaga B Kf § 18/17.

Aktuella anläggningsavgifter bostadsfastighet, bilaga C Kf § 18/17.

Justerade anläggningsavgifter bostadsfastighet, bilaga D Kf § 18/17.

Kommunstyrelsens protokoll 2017-02-01, § 11.

### Yrkande

Kenneth Dådring (M) yrkar bifall till Kommunstyrelsens förslag.

### Kommunfullmäktiges beslut

1. Upphäver den del av kommunens taxa 2011-12-21 för Klippans kommuns allmänna va-anläggning som omfattas av tekniska förvaltningens förslag 2017-01-16 (bilaga C Kf § 11/17).
2. Godkänner justerad anläggningsavgift av taxa för den allmänna vatten- och avloppsanläggningen att gälla från och med 2017-04-01 (bilaga D Kf § 18/17).

Bilaga A till förslag 2017-01-16  
om justerad anläggningsavgiftTekniska förvaltningen  
Klippans kommun

2017-01-16

Bilaga a Tu § 1/17  
Bilaga a Ks § 11/17  
Bilaga A KF § 18/17**Jämförelse av anläggningsavgifter för Skånes kommuner  
Villa 2016**Uppgifterna kommer från Svenskt Vatten och gäller en typisk villa, 150 m<sup>2</sup> stor, garage 15 m<sup>2</sup> och tomtyta 800 m<sup>2</sup>. Anslutning till vatten, spill- och dagvatten.

	<b>Kommun</b>	<b>kr</b>
1	Örkelljunga	70 838
2	Perstorp	78 767
3	Klippan	92 000
4	Eslöv	94 694
5	Lomma	95 000
6	Östra Göinge	96 058
7	Burlöv	99 776
8	Åstorp	103 579
9	Bjuv	103 675
10	Hässleholm	104 091
11	Staffanstorp	105 002
12	Landskrona	105 675
13	Kristianstad	107 725
14	Ängelholm	109 200
15	Skurup	112 500
16	Vellinge	112 682
17	Hörby	113 997
18	Malmö	114 450
19	Höganäs	116 025
20	Helsingborg	116 875
21	Sjöbo	117 020
22	Bromölla	125 000
23	Kävlinge	128 000
24	Ystad	131 191
25	Trelleborg	131 500
26	Osby	139 100
27	Svedala	141 000
28	Lund	142 675
29	Båstad	149 250
30	Tomelilla	151 567
31	Höör	152 555
32	Svalöv	156 875
33	Simrishamn	158 017



Bilaga B till förslag 2017-01-16  
om justerad anläggningsavgiftTekniska förvaltningen  
Klippans kommun

2017-01-16

Bilaga b Tu § 1/17  
Bilaga b KS § 11/17  
Bilaga B KF § 18/17**Jämförelse av anläggningsavgifter för Skånes kommuner  
Flerbostadshus 2006**

Uppgifterna kommer från Svenskt Vatten och gäller ett typiskt bostadshus, 15 lägenheter, 1 000 m<sup>2</sup> våningsyta och tomtyta 800 m<sup>2</sup>. Anslutning till vatten, spill- och dagvatten.

	<b>Kommun</b>	<b>kr</b>
1	Örkelljunga	91 523
2	Perstorp	201 225
3	Malmö	234 592
4	Östra Göinge	256 288
5	Ängelholm	260 000
6	Lomma	305 000
7	Eslöv	312 379
8	Vellinge	316 438
9	Kristianstad	327 613
10	Svedala	328 000
11	Burlöv	329 040
12	Kävlinge	352 000
13	<b>Klippan</b>	<b>368 500</b>
14	Åstorp	394 961
15	Bjuv	395 050
16	Landskrona	397 050
17	Trelleborg	401 000
18	Helsingborg	408 250
19	Hörby	413 157
20	Hässleholm	413 771
21	Höganäs	417 638
22	Sjöbo	424 250
23	Skurup	427 500
24	Bromölla	431 250
25	Lund	470 625
26	Staffanstorp	475 814
27	Ystad	498 523
28	Osby	503 100
29	Höör	587 745
30	Svalöv	589 125
31	Tomelilla	613 847
32	Båstad	651 500
33	Simrishamn	668 527

Bilaga C till förslag 2017-01-16  
om justerad anläggningsavgiftTekniska förvaltningen  
Klippans kommun

2017-01-16, reviderad 17/1

Bilaga C Tus 1/17  
Bilaga C Ks § 11/17  
Bilaga C Kf § 18/17

Bilagan omfattar punkter i gällande taxa som föreslås ändras. Under respektive punkt beskrivs förändringen

**5 Anläggningsavgifter bostadsfastighet**

**5.1** För bostadsfastighet och därmed jämställd fastighet ska erläggas anläggningsavgift.

Avgift per fastighet är:		avgift 2012 kursiv siffra= avgift 2017	
		Utan moms	Med moms
a)	en avgift för framdragning av varje uppsättning servisledningar till förbindelsepunkterna för V, S och Df	22 000 kronor 23 478 kronor	27 500 kronor 29 348 kronor
b)	en avgift för upprättande av varje uppsättning förbindelsepunkter för V, S och Df	18 000 kronor 19 210 kronor	22 500 kronor 24 012 kronor
c)	en tomtareaavgift	15 000 kronor 16 008 kronor	18 750 kronor 20 010 kronor
	en avgift per m <sup>2</sup> tomtarea överstigande 1 200 m <sup>2</sup>	20 kronor 22 kronor	25 kronor 27 kronor
d)	en avgift per lägenhet	15 000 kronor 16 008 kronor	18 750 kronor 20 010 kronor
e)*	en grundavgift för bortledande av Df, om bortledande av dagvatten sker utan att förbindelsepunkt för Df upprättats	4 000 kronor 4 269 kronor	5 000 kronor 5 336 kronor

\* Avgift enligt 5.1 e) tas inte ut om avgift tas för Df enligt 5.1 a) och b).  
I det fall avgift enligt 5.1 e) tas ut reduceras avgift enligt 5.1 a) och 5.1 b) enligt § 8 eftersom servisledning och förbindelsepunkt i detta inte lagts respektive upprättats.

**Ändring: I stort sett höjs alla belopp i tabellen, mest höjs avgifterna b och a. Lägenhetsavgiften höjs inte. Se beloppen i bilaga D**

5.4 Lägenhetsantalet bestäms efter de ritningar enligt vilka bygglov beviljats, eller efter annan ritning eller uppmätning som huvudmannen godkänner.

**Ändring: Tillägg enligt nedan.**

Ekonomibyggnader för jordens brukande på en jordbruksfastighet anses tillsammans utgöra en lägenhet. Finns på en jordbruksfastighet andra byggnader än ekonomibyggnader för jordens brukande, ska dessa beräknas enligt huvudregeln för jämställd fastighet.

LAB

## 8 Reducerad avgiftsskyldighet

8.1 Föreligger inte avgiftsskyldighet för samtliga i 4.1 angivna ändamål, ska erläggas reducerade avgifter uttryckta i procent av full avgift enligt följande:

Avgifter för framdragen servisledning	
En ledning	70 % av avgift enligt 5.1 a) respektive 6.1 a)
Två ledningar	85 % av avgift enligt 5.1 a) respektive 6.1 a)
Tre ledningar	100 % av avgift enligt 5.1 a) respektive 6.1 a)

Övriga avgifter:

		V	S	Df	Dg
Avgift per uppsättning FP	5.1 b)	30 %	50 %	20 %	-
Tomtareaavgift	5.1 c)	30 %	50 %	-	20 %
Lägenhetsavgift	5.1 d)	30 %	50 %	-	20 %
Grundavgift Df utan FP	5.1 e)	-	-	100 %	-
Avgift per uppsättning FP	6.1 b)	30 %	50 %	20 %	-
Tomtareaavgift	6.1 c)	30 %	50 %	-	20 %
Grundavgift Df utan FP	6.1 d)	-	-	100 %	-

För avgiftsändamålet Df tas endast en av avgifterna ut enligt 5.1 b) respektive 5.1 e), eller 6.1 b) respektive 6.1 d).

**Ändring:**

**Från**

Lägenhetsavgift	5.1 d)	30 %	50 %	-	20 %
-----------------	--------	------	------	---	------

**Till**

Lägenhetsavgift	5.1 d)	50 %	50 %	-	-
-----------------	--------	------	------	---	---

## 18 Särskilda avgifter

Har huvudmannen på fastighetsägarens begäran vidtagit åtgärd eller har på grund av att fastighetsägaren åsidosatt sin skyldighet vattentillförseln avstängts eller reducerats eller annan åtgärd vidtagits av huvudmannen debiteras följande avgifter:

	Utan moms	Med moms
Nedtagning av vattenmätare på fastighetsägarens begäran	300 kr	375 kr
Uppsättning av vattenmätare på fastighetsägarens begäran	300 kr	375 kr
Avstängning av vattentillförsel vid bristande betalning	450 kr	562,50 kr
Öppning av vattentillförsel efter avstängning vid bristande betalning	450 kr	562,50 kr
Undersökning av vattenmätare	450 kr	562,50 kr
Länsning av vattenmätarbrunn	300 kr	375 kr
Förgäves besök, vid aviserat besök	240 kr	300 kr
Utbyte av skadad vattenmätare inkl. montering	700 kr	875 kr

För arbeten som på fastighetsägarens begäran utförs utanför ordinarie arbetstid debiteras ett tillägg om 140 % av ovan angivna belopp.

**Ändring: Tillägg**

Olovlig öppning av servisventil	2 000 kr	2 500 kr
---------------------------------	----------	----------

AB

Bilaga D till förslag 2017-01-16  
om justerad anläggningsavgiftTekniska förvaltningen  
Klippans kommun

2017-01-16 reviderad 17/1

Bilaga d Tu § 1/17  
Bilaga d Us § 11/17  
Bilaga D kf § 18/17

Bilagan omfattar punkter i gällande taxa som är ändrade i viss del och som föreslås fastställas i lydelse nedan

## 5 Anläggningsavgifter bostadsfastighet

5.1 För bostadsfastighet och därmed jämställd fastighet ska erläggas anläggningsavgift.

Avgift per fastighet är:

		Utan moms	Med moms
a)	en avgift för framdragning av varje uppsättning servisledningar till förbindelsepunkterna för V, S och Df	30 000 kronor	37 500 kronor
b)	en avgift för upprättande av varje uppsättning förbindelsepunkter för V, S och Df	38 000 kronor	47 500 kronor
c)	en tomtareaavgift	22 000 kronor	27 500 kronor
	en avgift per m <sup>2</sup> tomtarea överstigande 1 200 m <sup>2</sup>	24 kronor	30 kronor
d)	en avgift per lägenhet	16 000 kronor	20 000 kronor
e)*	en grundavgift för bortledande av Df, om bortledande av dagvatten sker utan att förbindelsepunkt för Df upprättats	4 500 kronor	5 625 kronor

\* Avgift enligt 5.1 e) tas inte ut om avgift tas för Df enligt 5.1 a) och b).  
I det fall avgift enligt 5.1 e) tas ut reduceras avgift enligt 5.1 a) och 5.1 b) enligt § 8 eftersom servisledning och förbindelsepunkt i detta inte lagts respektive upprättats.

5.4 Lägenhetsantalet bestäms efter de ritningar enligt vilka bygglov beviljats, eller efter annan ritning eller uppmätning som huvudmannen godkänner. Ekonomibyggnader för jordens brukande på en jordbruksfastighet anses tillsammans utgöra en lägenhet. Finns på en jordbruksfastighet andra byggander än ekonomibyggnader för jordens brukande, ska dessa beräknas enligt huvudregeln för jämställd fastighet.

LAB

## 8 Reducerad avgiftsskyldighet

8.1 Föreligger inte avgiftsskyldighet för samtliga i 4.1 angivna ändamål, ska erläggas reducerade avgifter uttryckta i procent av full avgift enligt följande:

Avgifter för framdragen servisledning	
En ledning	70 % av avgift enligt 5.1 a) respektive 6.1 a)
Två ledningar	85 % av avgift enligt 5.1 a) respektive 6.1 a)
Tre ledningar	100 % av avgift enligt 5.1 a) respektive 6.1 a)

Övriga avgifter:

		V	S	Df	Dg
Avgift per uppsättning FP	5.1 b)	30 %	50 %	20 %	-
Tomtareaavgift	5.1 c)	30 %	50 %	-	20 %
Lägenhetsavgift	5.1 d)	50 %	50 %	-	-
Grundavgift Df utan FP	5.1 e)	-	-	100 %	-
Avgift per uppsättning FP	6.1 b)	30 %	50 %	20 %	-
Tomtareaavgift	6.1 c)	30 %	50 %	-	20 %
Grundavgift Df utan FP	6.1 d)	-	-	100 %	-

För avgiftsändamålet Df tas endast en av avgifterna ut enligt 5.1 b) respektive 5.1 e), eller 6.1 b) respektive 6.1 d).

## 18 Särskilda avgifter

Har huvudmannen på fastighetsägarens begäran vidtagit åtgärd eller har på grund av att fastighetsägaren åsidosatt sin skyldighet vattentillförseln avstängts eller reducerats eller annan åtgärd vidtagits av huvudmannen debiteras följande avgifter:

	Utan moms	Med moms
Nedtagning av vattenmätare på fastighetsägarens begäran	300 kr	375 kr
Uppsättning av vattenmätare på fastighetsägarens begäran	300 kr	375 kr
Avstängning av vattentillförsel vid bristande betalning	450 kr	562,50 kr
Öppning av vattentillförsel efter avstängning vid bristande betalning	450 kr	562,50 kr
Undersökning av vattenmätare	450 kr	562,50 kr
Länsning av vattenmätarbrunn	300 kr	375 kr
Förgäves besök, vid aviserat besök	240 kr	300 kr
Utbyte av skadad vattenmätare inkl. montering	700 kr	875 kr
Olovlig öppning av servisventil	2 000 kr	2 500 kr

För arbeten som på fastighetsägarens begäran utförs utanför ordinarie arbetstid debiteras ett tillägg om 140 % av ovan angivna belopp.

**§ 19****Ny organisation arbetsmarknad och integrationsfrågor i Klippans kommun**

KS 2016.1484.001

**Ärendet**

Kommundirektören föreslog i tjänsteskrivelse 2016-11-08 en samorganisering av arbetsmarknadsfrågor, frivilliga skolformer samt kommunens operativa integrationsarbete genom att Barn- och utbildningsnämnden från och med den 1 januari 2017 skulle överta ansvaret för arbetsmarknadsfrågorna och det operativa integrationsarbetet från Socialnämnden respektive Kommunstyrelsen. Till följd av det förslaget föreslogs att reglementet för Barn- och utbildningsnämnden skulle revideras såtillvida att nämndens ansvar för arbetsmarknadsfrågor och det operativa integrationsarbetet tydliggjordes. Avslutningsvis föreslogs att de medel som avsatts för arbetsmarknadsfrågor (1.834 tkr på helårsbasis) skulle överföras från Socialnämnden till Barn- och utbildningsnämnden.

Förslaget återremitterades av Kommunstyrelsen 2016-12-07, § 161, i syfte att tydliggöra ärendet på ett antal punkter. Ärendet återremitteras för utredning och förtydligande av gränsdragning mellan Barn- och utbildningsnämnden respektive Socialnämnden, verksamhetens finansiering och om den ekonomiskt belastar Barn- och utbildningsnämnden samt utreder varför organisationen föreslås tillhöra Barn- och utbildningsnämnden och som alternativ tillhöra Kommunstyrelsen.

Kommundirektör Tomas Rikse yttrar sig nedan avseende begärda kompletteringar:

**Gränsdragning**

Socialnämnden ska även framgent ansvara för daglig verksamhet LSS medan Barn- och utbildningsnämnden föreslås ansvara för utvecklande arbetsmarknadsinsatser – utbildning, praktik och svenskundervisning – för arbetslösa med potential att ta sig in på den ordinarie, öppna arbetsmarknaden. En mindre grupp individer (ca 10 – 20 personer) som hittills funnits inom ramen för arbetsmarknadsverksamheten har ett mer socialt behov av sysselsättning. Socialnämnden ska även framöver ha ansvaret för dessa personer. För att klara detta behåller nämnden 435 000 kronor av nettobudgeten för arbetsmarknadsåtgärder (se bifogad kalkyl upprättad av socialförvaltningens ekonom).

**Finansiering**

Nettobudgeten för hittillsvarande verksamhet "Arbete och sysselsättning" delas upp mellan Socialnämnden och Barn- och utbildningsnämnden enligt tidigare redovisat förslag, med den ändringen att Socialnämnden behåller 500 000 kronor mer än vad som föreslogs när ärendet var uppe för behandling i Kommunstyrelsen i december. Dessa 500 000 kronor tillförs vuxenenheten och används för sysselsättningsinsatser för den grupp som står längst ifrån arbetsmarknaden (se stycke "Gränsdragning").

Det bedöms inte föreligga någon större risk att den övriga utbildningsverksamheten ska behöva täcka ökade kostnader för arbetsmarknadsåtgärder. Deltagarnas ersättning svarar antingen arbetsförmedlingen för eller utgörs av försörjningsstöd. Utbildningskostnader för gruppen förutsätts arbetsförmedlingen i huvudsak svara för och resterande kommunala kostnader får nämnden ett budgettillskott på 2 702 000 kronor för att klara.

#### *Alternativ organisering*

I syfte att bättre nyttja kommunens resurser inom arbetsmarknads-, utbildnings- och integrationsområdena föreslås en samordning av de verksamheter som vänder sig till individer som står till arbetsmarknadens förfogande samt nyanlända kommunplacerade flyktingar. Målet är självförsörjning och att på vägen dit stärka individens förutsättningar att komma in på den reguljära arbetsmarknaden. Verksamheten ska agera utifrån ett utbildande och utvecklande perspektiv, d.v.s. att de personer som deltar i verksamheten ska ha förmåga att tillgodogöra sig såväl teoretiska som praktiska utvecklingsinsatser i syfte att etablera sig på arbetsmarknaden eller för vidare studier.

Målsättningen med en ny organisation är att stärka sambandet mellan utbildning och arbetsmarknad. Med en bättre samordning förväntas effektiviteten öka och ”verktygslådan” för de kommunala verksamheterna blir mer komplett. Kommunen kan dessutom agera tydligare gentemot såväl brukare (enligt konceptet ”en väg in”) som arbetsförmedling, försäkringskassa och arbetsgivare.

Förvaltningen menar att det är av största vikt att hålla ihop ovan redovisade verksamheter för att kunna kraftsamla och agera snabbt och flexibelt samt med tydlighet gentemot brukare, statliga samverkansparter och arbetsgivare. Det mesta av resurserna och framför allt de flesta av nuvarande och kommande brukare finns redan idag inom utbildningsnämndens hägn. Förvaltningen bedömer också att det är helt nödvändigt med en organisatorisk kraftsamling och nya arbetsmetoder för att kunna hantera de flera hundra nya svenskar som har eller kommer att flytta till Klippans kommun som kommunplacerade, egenbosatta eller anhöriginvandrare. Lyckas kommunen inte få ut de personerna på den ordinarie arbetsmarknaden riskerar trygghetssystemen att överbelastas.

Det är naturligtvis möjligt att organisera den samlade arbetsmarknads-/utbildningsnämnden på flera sätt. Förvaltningen anser att den rimligaste organiseringen är under Barn- och utbildningsnämnden, men man kan naturligtvis också organisera verksamheten under Kommunstyrelsen. Det viktigaste är som sagt att hålla ihop den. En organisering under Kommunstyrelsen har dock bedömts vara mindre lämplig. Dels innebär den en betydligt större förändring gentemot det tidigare förslaget (100 medarbetare till KS istället för sju medarbetare till BUN) dels skulle Kommunstyrelsens verksamhet mer eller mindre fördubblas och riskerar då att förlora förmågan till strategisk styrning och stöd.

Ett sätt att hantera frågan kan vara att utvärdera förändringen efter 2017 för att göra eventuella erforderliga justeringar av organisationen till den nya mandatperioden 2019.

För att ytterligare belysa den utmaning den här verksamheten och i förlängningen hela Klippans kommun står inför har yttrande inhämtats från chefen för de frivilliga skolformerna, vilket redovisas i bilaga (bilaga A Ks § 14/17).

#### *Förslag till beslut*

1. En samorganisering av arbetsmarknadsfrågor, frivilliga skolformer samt kommunens operativa integrationsarbete möjliggörs genom att utbildningsnämnden övertar ansvaret för arbetsmarknadsfrågorna och det operativa integrationsarbetet från Socialnämnden respektive Kommunstyrelsen.
2. I 2017 års driftbudget överförs 2 702 000 kronor, vilket motsvarar nettokostnaden för kommunens arbetsmarknadsorganisation, från Socialnämnden till Barn- och utbildningsnämnden

Kommunstyrelsen har förslagit Kommunfullmäktige besluta enligt följande.

1. En samorganisering av arbetsmarknadsfrågor, frivilliga skolformer samt kommunens operativa integrationsarbete möjliggörs genom att utbildningsnämnden övertar ansvaret för arbetsmarknadsfrågorna och det operativa integrationsarbetet från Socialnämnden respektive Kommunstyrelsen.
2. I 2017 års driftbudget överförs 2 702 000 kronor, vilket motsvarar nettokostnaden för kommunens arbetsmarknadsorganisation, från Socialnämnden till Barn- och utbildningsnämnden.
3. Utvärdering av organisationsförändringen ska ske efter två

#### **Beslutsunderlag**

Mattias Säflunds yttrande 2017-01-12, bilaga A Kf § 19/17.

Ekonom Catrin Ragnvids skrivelse 2016-12-06, bilaga B Kf § 19/17.

Kommunstyrelsens protokoll 2017-02-01, § 14.

#### **Yrkande**

Kerstin Persson (S), Rune Persson (S) och Cecilia Örnemark (MP) yrkar bifall till Kommunstyrelsens förslag med ikraftträdande från den 1 mars 2017.

Kenneth Dådring (M) yrkar återremiss till Kommunstyrelsen för utredning av om ansvaret för arbetsmarknads- och integrationsorganisationen ska läggas under kommunledningsförvaltningen.

Åsa Edvardsson (SD) och Charlotte Eliasson Anderberg (KD) yrkar bifall till Kenneth Dådrings förslag om återremiss.



Ordföranden ställer proposition på om ärendet ska avgöras idag mot Kenneth Dådrings förslag om återremiss. Ordföranden finner att Kommunfullmäktige beslutat att ärendet ska avgöras idag. Omröstning begärs.

Följande propositionsordning godkännes:

Den som bifaller att ärendet ska avgöras idag röstar Ja.

Den som bifaller Kenneth Dådrings förslag om återremiss röstar Nej.

Omröstningen genomföres varvid det enligt till detta protokoll bifogad sammanträdeslista avges 19 Ja-röster och 13 Nej-röster samt 2 avstår.

Ordföranden finner att Kommunfullmäktige beslutat att ärendet ska återremitteras (s.k. minoritetsåterremiss) till Kommunstyrelsen för utredning av om ansvaret för arbetsmarknads- och integrationsorganisationen ska läggas under kommunledningsförvaltningen.

#### **Kommunfullmäktiges beslut**

Ärendet återremitteras (s.k. minoritetsåterremiss) till Kommunstyrelsen för utredning av om ansvaret för arbetsmarknads- och integrationsorganisationen ska läggas under kommunledningsförvaltningen

Kommunstyrelsen

## Yttrande avseende ny organisation för arbetsmarknadsområdet

### Ärendebeskrivning

Klippans kommun har en lång tradition att arbeta aktivt för att få människor i sysselsättning. Inom de kommande åren väntar nya utmaningar och förändrade förutsättningar med fler människor i behov av hjälp och med en annan bakgrund. Samtidigt har vi en arbetsmarknad som är i behov av arbetskraft, inklusive vår egen organisation. Vi måste ha fokus på att få människor till "riktiga" jobb på arbetsmarknaden. Aktiviteter i kommunens regi är bara en del av en åtgärd för att nå den reguljära arbetsmarknaden, inte ett slutmål.

### *Ökat behov av effektiva etableringsinsatser*

Fler än 60 000 nyanlända personer kommer mellan 2015 och 2019 ha behov av hjälp med att hitta en bostad när de ska lämna asylboendet. Tillsammans med dem som hittar en egen bostad och familjer som återförenas i Sverige innebär detta ett stort mottagande av nyanlända i kommunerna under många år framöver. Eftersom Migrationsverket har ansvar för asylsökande träder kommunens ansvar in senare. Det tar 1-2 år innan en asylinvandrare fått ett eventuellt uppehållstillstånd och sedan hittat eller erbjudits en bostad i en kommun. För Klippans del har en ökad invandring märkts från 2014 och framåt.

### *Antal personer som asylinvandrat till Klippan*

2012	2 personer
2013	4 personer
2014	37 personer (11 bosatta enligt avtal)
2015	49 personer (9 bosatta enligt avtal)
2016	85 personer (35 bosatta enligt avtal och 50 EBO och anhöriginvandrare)
2017	52 personer anvisas 2017 exklusive EBO-invandringen och anhöriginvandr.

*(Statistik över antalet personer med uppehållstillstånd som flyttat till Klippan från Migrationsverkets boende, ca hälften av dessa är barn. Statistiken inkluderar bara delvis ensamkommande barn.)*

Genom etableringslagstiftningen står Arbetsförmedlingen och Försäkringskassan för individernas uppehälle de första 24 månaderna. Efter de 24 etableringsmånaderna går en majoritet (de som inte får ett arbete) över till aktivitetsersättning och behöver då oftast ett kompletterande försörjningsstöd. Denna insats pågår på obestämd tid.



De personer som invandrade till Klippan 2014 och 2015 börjar nu successivt lämna etableringen. Arbetsförmedlingen talar om en takt på mellan 2-3 personer per månad, men det finns anledning att anta att denna takt kommer att öka. De personer som lämnar etableringen har i många fall en bra utbildning eller värdefulla kompetenser från sitt hemland men har sällan en så god språkfärdighet att de kan konkurrera på lika villkor på arbetsmarknaden. Att komma ut på en arbetsplats ger motivation och möjligheter att lära sig språket snabbare och en snabbare väg till att börja bidra till det svenska samhälle som välkomnat den som flytt från krig och terror. Det är svårt att övertyga arbetsgivarna om att ge kommunens nya medlemmar chansen att visa vad de går för. Det är till och med svårt i den kommunala organisationen. Samtidigt är det här oerhört viktigt, inte minst ur ett krasst ekonomiskt perspektiv, den som tidigare fått bidrag betalar nu skatt. För att nå detta mål behövs en så bra verktygslåda som möjligt och bra möjligheter till individanpassning så att de olika insatserna kan gå hand i hand.

*En ny utmaning för utbildningssystemet blir snart en utmaning för hela kommunen*

Vi har många unga människor som kommit till Sverige det senaste året, ensamma eller tillsammans med sina familjer. Klippan kommun har tagit emot cirka 200 barn och ungdomar i skolsystemet, där cirka 2/3 är till introduktionsprogrammen på gymnasieskolan. Gymnasieskolan tar emot elever från många kommuner, men cirka 60 introduktionsprogramselever är från Perstorps kommun. Barn och elever som är nyanlända är en rörlig elevgrupp, många flyttar/flyttas in och andra flyttar/flyttas ut.

Den stora utmaningen för det utbildningssystemet är att det kan ta många år för att behärska det svenska språket tillräckligt bra för att tillgodogöra sig/klara av utbildningarna på gymnasial nivå, ofta cirka 4 - 5 år. Det stora flertalet av de äldre ungdomarna eller de som har en begränsad utbildningsbakgrund som kommit till Sverige har svårigheter att hinna bli behöriga till studier på ett nationellt gymnasieprogram. Det riskerar att få flera konsekvenser – fler elever på introduktionsprogrammen, behov av längre utbildningstid, behov av mer stöd och hjälp under utbildningstiden, högre kostnader för utbildningsinsatserna och många elever som kommer att falla för åldersstreck (du måste vara under 20 år för att få påbörja ett gymnasieprogram).

De ungdomar som fyller 18 år, och ännu inte har fått uppehållstillstånd, får slutföra pågående utbildning men har inte rätt att påbörja en ny utbildning. De personer som har uppehållstillstånd hänvisas vidare till studier inom ramen för vuxenutbildningen. Vuxenutbildningen växer påtagligt och kommer att få ansvara för olika steg i de nyanländas lärande. Vägen är lång för den som t.ex. skulle vilja studera på en utbildning på högre nivå – svenska för invandrare, grundläggande vuxenutbildning (motsvarande grundskola) och till sist gymnasial vuxenutbildning.

För personer som inte vill studera eller vill ut på arbetsmarknaden, i enlighet med ovan, måste den kommunala organisationen vara redo att anta utmaningen hjälpa till att hitta vägar. Lösning finns inom ramen för arbetsmarknads- och utvecklingsenheten – stöd för integration, hjälp med

---

<b>Postadress</b> 264 80 Klippan	<b>Besöksadress</b> Trädgårdsgatan 12	<b>Telefon Växel</b> 0435-280 00 <b>Direkttelefon</b>	<b>Telefax</b>  <b>E-post</b>	<b>Hemsida</b> <a href="http://www.klippan.se">www.klippan.se</a>	<b>Bankgiro</b> 991-2122 <b>PlusGiro</b> 829 79-6
-------------------------------------	--	---	-------------------------------------	--	--

GS Q JB

praktik, tillsammans med frivilliga skolformer ge möjlighet till kortare eller längre yrkesutbildningsinsatser (yrkesförberedande eller behörighetsgivande) och matchning mot arbetsmarknaden i samverkan med Arbetsförmedlingen. Det är långsiktigt en god investering om vi kan bidra till att kompetensförsörja arbetsmarknaden, få fler personer som kan etablera sig i kommunen och att personerna kan utgöra en del av skatteunderlaget. Misslyckanden eller motsatsen är mer dyster med fler personer i utanförskap och kraftigt ökande kostnader för försörjningsstöd.

Mattias Säflund  
Chef för frivilliga skolformer

## Budget AC som ska till skolan 20161206

	Originalbudget	Budget för personer med försörjningsstöd	Budget till BUN
<b>Lokaler</b>			
Sågen	181	-	181
Centrumträffen	717	-	717
Källare L	237	119	119
<b>Totalt</b>	<b>1 135</b>	<b>119</b>	<b>1 017</b>
<b>Personalkostnader</b>			
4,5 åa	1 950	-	1 950
Bea-anställningar	2 002	405	1 597
0,5 åa chef	330	-	330
<b>Totalt</b>	<b>4 282</b>	<b>405</b>	<b>3 877</b>
<b>Övriga kostnader</b>			
Bilar och övrigt	335	65	270
<b>Totalt</b>	<b>335</b>	<b>65</b>	<b>270</b>
<b>Intäkter</b>			
Övriga	- 265	-	265
Ams	- 2 350	- 154	2 196
<b>Totalt</b>	<b>- 2 615</b>	<b>- 154</b>	<b>2 461</b>
<b>Total budget</b>	<b>3 137</b>	<b>435</b>	<b>2 702</b>

**§ 20****Ändring av Barn- och utbildningsnämndens reglemente i samband med ny organisation för arbetsmarknads- och integrationsfrågor i Klippans kommun**

KS 2016.1624.003

**Ärendet**

Med anledning av förslag till ny organisation för arbetsmarknads- och integrationsfrågor förslås revidering av Barn- och utbildningsnämndens reglemente (§ 1) enligt nedan.

*Förslag till beslut*

1. Godkänner revidering av Barn- och utbildningsnämndens reglemente (§ 1).  
Barn- och utbildningsnämnden fullgör kommunens uppgifter inom det offentliga skolväsendet för barn och vuxna samt inom förskole- och fritidsverksamheten. Nämndens uppgifter omfattar förskoleverksamhet, grundskola, skolbarnsomsorg, särskola, gymnasieskola, kommunal vuxenutbildning samt yrkeshögskola. Nämnden ansvarar också för svenskundervisning för invandrare (SFI) och uppdragsutbildning.

*Barn och utbildningsnämnden fullgör kommunens ansvar och uppgifter inom Arbetsmarknads- och integrationsfrågor. Följande verksamheter ingår i nämndens organisation för att fullgöra dessa uppgifter:*

- Flyktingteam med ansvar för aviseringar om kommunplacerade flyktingar från Migrationsverket, bosättning av nyanlända enligt bosättningslagen m.m.
- Arbete och sysselsättning med målgrupp arbetsmarknad och integration.
- Vuxenutbildning med den del som hanterar SFI samt vuxenutbildning på gymnasienivå som inte har en yrkesinriktning.
- Navigatorcentrum med ansvar för arbetslösa ungdomar i åldern 16-20 år.
- Etableringspraktik, dvs. praktik under den period då Arbetsförmedlingen har ansvaret för nyanländas utbildning i SFI och etablering på arbetsmarknaden.

2. Ändring av Barn- och utbildningsnämndens reglemente införs i Kommunens författningssamling 3:01:1-11 från den 1 april 2017.

**Yrkande**

Johan Pettersson (S) yrkar återremiss till Kommunstyrelsen med anledning av Kommunfullmäktiges beslut om återremiss av ärende § 19 till Kommunstyrelsen för utredning av om ansvaret för arbetsmarknads- och integrationsorganisationen ska läggas under kommunledningsförvaltningen.

**Beslutsunderlag**

Barn- och utbildningsnämndens reglemente 3:09:1-5, bilaga Kf § 20/17.

Signatur justerare



Utdragsbestyrkande

Kommunstyrelsens protokoll 2017-02-01, § 15.

**Kommunfullmäktiges beslut**

Ärendet återremitteras till Kommunstyrelsen med anledning av Kommunfullmäktiges beslut om återremiss av § 19 - Ny organisation arbetsmarknad och integrationsfrågor i Klippans kommun - för utredning av om ansvaret för arbetsmarknads- och integrationsorganisationen ska läggas under kommunledningsförvaltningen.

---

# Författningssamling

## För Klippans kommun

### REGLEMENTE FÖR BARN- OCH UTBILDNINGSNÄMNDEN

3:09:1-5

Fastställt av kommunfullmäktige 1997-04-22, § 39,  
med ändring 1998-11-24, § 87, och 2006-11-28, § 106 (§§18-24 upphävda),  
2009-09-29, § 54.

Utöver det som föreskrivs i kommunallagen gäller bestämmelserna i detta reglemente.

### BARN- OCH UTBILDNINGSNÄMNDENS (BUN) ÖVERGRIPANDE UPPGIFTER

#### 1 §

Barn- och utbildningsnämnden fullgör kommunens uppgifter inom det offentliga skolväsendet för barn och vuxna samt inom förskole- och fritidsverksamheten. Nämndens uppgifter omfattar förskoleverksamhet, grundskola, skolbarnsomsorg, särskola, gymnasieskola, kommunal vuxenutbildning samt yrkeshögskola. Nämnden ansvarar också för svenskundervisning för invandrare (SFI) och uppdragsutbildning.

#### 2 §

Barn- och utbildningsnämnden leder och samordnar planeringen och uppföljningen av kommunens verksamheter inom sitt ansvarsområde.

#### 3 §

Vid utövningen av de befogenheter, som tillkommer barn- och utbildningsnämnden, åligger det nämnden särskilt

- att ansvara för de medel som kommunfullmäktige har beslutat tilldela nämnden enligt budget
- att ansvara för att allmänhet, föräldrar och elever erhåller erforderlig information om nämndens verksamhetsområde
- att i samverkan med arbetstagarorganisationerna ansvara för att det råder en god arbetsmiljö inom verksamhetsområdet och att arbetsmiljöarbetet är organiserat på ett lämpligt sätt
- att tillse att elever och föräldrar får möjlighet till inflytande enligt socialtjänstlagens, skollagens och skolförordningarnas mening
- att ansvara för att skolskjutsar fungerar på ett tillfredsställande sätt och utföra besiktning av verksamheten
- att utarbeta förslag till avgifter, normer och regler
- att fastställa elevavgifter vid särskolan, gymnasieskolan och vuxenutbildningen



# Författningssamling

För Klippans kommun

3:09:2

- att föra nämndens talan själv eller genom ombud i alla mål och ärenden inom sitt verksamhetsområde
- att utarbeta barnomsorgs- och skolplan omfattande en fyraårsperiod. Planen skall utvärderas årligen.

## Övrig förvaltning

### 4 §

Barn- och utbildningsnämnden är personuppgiftsansvarig enligt Personuppgiftslagen och registeransvarig för de personregister som nämnden i sin verksamhet förfogar över.

## Övrig verksamhet

### 5 §

Barn- och utbildningsnämnden har ansvaret för reformeringen av nämndens regelbestånd.

## ANSVAR OCH RAPPORTERINGSSKYLDIGHET

### 6 §

Barn- och utbildningsnämnden skall tillse att verksamheten bedrivs i enlighet med de mål och riktlinjer som kommunfullmäktige har bestämt, de föreskrifter som finns i lagar och förordningar samt bestämmelser i detta reglemente.

Nämnden skall regelmässigt till fullmäktige rapportera hur verksamheten utvecklas och hur den ekonomiska ställningen är under budgetåret.

## BARN- OCH UTBILDNINGSNÄMNDENS ARBETSFORMER

### Sammansättning

### 7 §

Barn- och utbildningsnämnden består av 9 ledamöter och 9 personliga ersättare, som väljs för fyra år räknat från och med den 1 januari året efter det år val i hela riket av fullmäktige ägt rum.



# Författningssamling

## För Klippans kommun

3:09:3

### Ersättarnas tjänstgöring

#### 8 §

Om en ledamot är förhindrad att inställa sig till ett sammanträde eller att vidare delta i ett sammanträde, skall en ersättare tjänstgöra i ledamotens ställe.

En ledamot som inställer sig under ett pågående sammanträde har rätt att tjänstgöra även om en ersättare har trätt in i ledamotens ställe.

Om inte ersättarna väljs proportionellt skall ersättarna tjänstgöra enligt den av kommunfullmäktige mellan dem bestämda ordningen.

En ersättare som har börjat tjänstgöra har dock alltid företräde oberoende av turordningen.

Om styrkebalansen mellan partierna därigenom påverkas får en ersättare som inställer sig under pågående sammanträde träda in istället för en ersättare som kommer längre ner i ordningen.

#### 9 §

En ledamot eller en ersättare som har avbrutit sin tjänstgöring på grund av jäv i ett ärende får åter tjänstgöra sedan ärendet har handlagts.

En ledamot som har avbrutit tjänstgöringen en gång under ett sammanträde på grund av annat hinder än jäv får åter tjänstgöra om ersättarens inträde har påverkat styrkebalansen mellan partierna.

### Inkallande av ersättare

#### 10 §

En ledamot som är förhindrad att delta i ett sammanträde eller i en del av ett sammanträde skall själv kalla sin personliga ersättare eller snarast anmäla detta till nämndens kansli, som kallar på ersättare. Den ersättare kallas som står i tur att tjänstgöra och som inte redan kallats in.

### Ersättare för ordföranden

#### 11 §

Om varken ordföranden eller en vice ordförande kan delta i ett helt sammanträde eller i en del av ett sammanträde fullgör den till åldern äldste ledamoten ordförandens uppgifter.

Om ordföranden på grund av sjukdom eller av annat skäl är hindrad att fullgöra uppdraget för en längre tid får styrelsen utse annan ledamot att vara ersättare för ordföranden.

Ersättaren fullgör ordförandens samtliga uppgifter.

Rev 2010-01

# Författningssamling

För Klippans kommun

---

3:09:4

## Sammanträdena

### 12 §

Barn- och utbildningsnämnden sammanträder på dag och tid som nämnden bestämmer. Sammanträden skall också hållas om minst en tredjedel av nämndens ledamöter så begär eller ordföranden anser att det behövs.

Minst två av sammanträdena kan vara offentliga.

### 13 §

Ordföranden ansvarar för att kallelse utfärdas till sammanträdena.

Kallelsen skall vara skriftlig och innehålla uppgift om tid och plats för sammanträdet.

Kallelsen skall på ett lämpligt sätt tillställas varje ledamot och ersättare samt annan förtroendevald som får närvara vid sammanträdet senast fyra dagar före sammanträdesdagen.

Kallelsen skall åtföljas av föredragningslista. Ordföranden bestämmer i vilken utsträckning handlingar som tillhör ett ärende på föredragningslistan skall bifogas kallelsen.

I undantagsfall får kallelse ske på annat sätt.

När varken ordföranden eller en vice ordförande kan kalla till sammanträde skall den till åldern äldste ledamoten göra detta.

## Justering av protokoll

### 14 §

Protokollet justeras av ordföranden och en ledamot om nämnden inte har beslutat annorlunda vid sammanträdet.

Barn- och utbildningsnämnden kan besluta om att en paragraf i protokollet skall justeras omedelbart. Paragrafen bör redovisas skriftligt innan styrelsen justerar den.

## Reservation

### 15 §

Om en ledamot har reserverat sig mot ett beslut och ledamoten vill motivera reservationen skall ledamoten göra detta skriftligt. Motiveringen skall lämnas före den tidpunkt som fastställts för protokollets justering.

# Författningssamling

För Klippans kommun

---

3:09:5

## **Delgivning**

16 §

Delgivning med barn- och utbildningsnämnden sker med ordföranden, förvaltningschefen, sekreteraren eller annan anställd som nämnden bestämmer.

## **Undertecknande av handlingar**

17 §

Avtal, andra handlingar och skrivelser som beslutas av barn- och utbildningsnämnden skall undertecknas av ordföranden eller vid dennes förfall av vice ordföranden och kontrasigneras av förvaltningschefen, dennes ställföreträdare eller annan anställd som styrelsen bestämmer.

I övrigt beslutar nämnden om vem som skall underteckna handlingar.

---

**§ 21**  
**Utbetalning lokalt partistöd för år 2017**  
 KS 2016.1543.104

**Ärendet**

Med anledning av ändrade regler i kommunallagen från den 1 februari 2014 ska kommunfullmäktige fatta beslut om utbetalning av lokalt partistöd. Det är således inte tillräckligt att partistöd behandlas som en del av kommunens budget. Förutsättning för utbetalning är att redovisning lämnas av respektive parti om hur erhållna partistöd använts. Lagstiftaren har angett att partistöd ska användas lokalt för att stärka den lokala demokratin. Respektive politiskt parti utser särskild granskare. Under förutsättning att nu angivna villkor är uppfyllda utbetalas partistöd enligt fastställda föreskrifter för partistöd<sup>1</sup> årligen i februari/mars d.v.s. i förskott. Skälet till att partistöd betalas i förskott är för att underlätta partiernas planering av sina verksamheter.

Politiska partier i Klippan erhåller i grundstöd 15 000 kr och 10 000 kr i mandatstöd för varje mandat det finns en vald ledamot fastställd enligt 14 kap. vallagen.

Kommunstyrelsen beslutade 2016-12-07, § 176, att återremittera ärendet till kommunledningsförvaltningen för rättslig utredning avseende innebörden av "kommunfullmäktiges presidium har inte haft någon erinran" i lämnat förslag till beslut punkt 2 som löd "Förutsättning för utbetalning är att respektive part lämnat in granskning av hur erhållna partistöd använts och att Kommunfullmäktiges presidium inte haft något att erinra".

Bestämmelser om partistöd återfinns i 2 kap 9-12 §§ Kommunallagen (KL). I 2 kap 9 § KL stadgas ändamålet med partistödet medan 2 kap 11 § KL reglerar förutsättningar för utbetalning eller vägra utbetalning.

*Fullmäktige ska besluta att en mottagare av partistöd årligen ska lämna en skriftlig redovisning som visar att partistödet har använts för det ändamål som anges i 9 § första stycket. Redovisningen ska avse perioden 1 januari–31 december och ges in till fullmäktige senast sex månader efter redovisningsperiodens utgång. En av mottagaren utsedd särskild granskare ska granska om redovisningen ger en rättvisande bild av hur mottagaren har använt partistödet. Granskarens rapport över granskningen ska bifogas redovisningen.*

*Fullmäktige får besluta att stöd inte ska betalas till parti som inte lämnar redovisning och granskningsrapport enligt första och andra styckena*

Av SKL<sup>2</sup> cirkulär 14:12 framgår att redovisning av hur partistöd använts ska

<sup>1</sup> Kommunalt Partistöd , kommunal författningssamling 6:05:01

<sup>2</sup> Sveriges Kommuner och landsting.

granskas. Partier utser själva sin granskare. Granskaren ska årligen lämna en granskningsrapport med intyg om att partiets redovisning ger en rättvisande bild av hur partistödet använts. Samtliga politiska partier representerade i Klippans kommunfullmäktige Klippan uppfyller förutsättningarna enligt 2 kap 11 § KL första och andra stycket.

Enligt 2 kap 11 § tredje stycket kan kommunfullmäktige besluta att vägra utbetalning av stöd till parti som inte lämnar redovisning. I SKL cirkulär 14:12 anges följande om att vägra utbetalning.

*”Lagstiftningen innehåller relativt detaljerade krav på redovisning och granskning av hur partistödets används - men avsikten är inte att handläggningen av det årliga beslutet om utbetalning ska innefatta en materiell prövning av hur ett enskilt parti faktiskt brukat sitt partistöd. Genom den årliga hanteringen får partierna ett ansvar för att själva redovisa användningen av stödet - i former partiet väljer. De nya reglerna bidrar till att synliggöra partiernas överväganden så att de blir tillgängliga för medborgarna inom ramen för den offentlighet som är naturligt förknippad med att ett ärende läggs på fullmäktiges bord.”*

Ovan angiven formulering talar starkt för att kommunfullmäktige inte ska göra någon materiell prövning av hur partistödet används. Att så är fallet understryks av att det anges att syftet med redovisningarna är att bidra till att synliggöra partiernas överväganden så att de blir tillgängliga för medborgarna inom ramen för den offentlighet som är förknippad med att ett ärende läggs på fullmäktiges bord. Det innebär att partiernas redovisningar inte ska prövas materiellt av kommunfullmäktige men ska redovisas i ärendet och därigenom bli tillgängliga för medborgarna.

Med anledning av ovanstående förordas att tidigare förslag till beslut p 2 revideras och lyder ”Förutsättning för utbetalning är att respektive part lämnat in granskning”.

### **Beslutsunderlag**

Sammanställning av partiorganisationernas redovisningar av utbetalat partistöd 2015, bilaga Kf § 21/17.

Kommunstyrelsens protokoll 2017-02-01, § 18.

**Kommunfullmäktiges beslut**

1. Godkänner utbetalning av partistöd för år 2017 enligt följande:

	Grundstöd	Mandatstöd	Totalt
Socialdemokraterna	15 000	150 000	165 000 kr
Moderaterna	15 000	80 000	95 000 kr
Centerpartiet	15 000	30 000	45 000 kr
Kristdemokraterna	15 000	20 000	35 000 kr
Liberalerna	15 000	10 000	25 000 kr
Vänsterpartiet	15 000	10 000	25 000 kr
Miljöpartiet	15 000	20 000	35 000 kr
Sverigedemokraterna	15 000	50 000	65 000 kr
<b>Total summa</b>	<b>120 000</b>	<b>370 000</b>	<b>490 000 kr</b>

2. Förutsättning för utbetalning är att respektive part lämnat in granskning av hur erhållna partistöd använts.
3. Noterar partiernas redovisningar av erhållet partistöd.



Socialdemokraterna  
FRAMTIDSPARTIET I KLIPPANS KOMMUN

## Redovisning av partistöd

### Klippans Arbetarekommun 2015

Hyra mm	90,000,00
Mötesverksamhet	20,000,00
Material	10,000,00
Telefon,mm	10,000,00
Annonser	20,000,00
Porto	10,000,00
Marknader	5,000,00
Summa	165,000,00

Klippans Arbetarekommun  
2016-04-02

  
Kent Lodesjö  
Kassör

(KS 2015.1083-7.104)

KS 2016.1543-5.104

Bilaga Au § 11/17

Bilaga KS § 18/17

Bilaga Kf § 21/17





## Redovisning av erhållet partistöd år 2015

Till  
Kommunfullmäktige  
Klippans kommun  
264 80 Klippan

KLIPPANS KOMMUN Kommunkansliet		
Dnr: <del>2016.285-2</del>	Dnr:plan	<del>104</del>
2015.1083-8		104
2016-04-21		
Ärendeböredn.		
Nämnd/Förv.	Förhållanden	Yttrande senast
✓ Lars-Åke S	α	

Centerns kommunkrets i Klippans kommun redovisar härmed det erhållna Partistödet för år 2015, se bilaga.

Klippan den 20 april 2015

Centerns kommunkrets  
c/o Torsten Johansson  
Östra Solgatan 4 B  
264 34 Klippan

E-post: [thj.klippan@telia.com](mailto:thj.klippan@telia.com)

Tel. 073-923 55 70



Kassör Torsten Johansson



Till  
Komunfullmäktige  
Klippans kommun  
264 80 Klippan

Redovisning av erhållit Partistöd till Centerpartiet i Klippans kommun 2015

**Partistöd 2015: 45.000:-**

**Redovisning**

Annonser	11.857:-
Information	10.032:-
Hyra av lokal	5.000:-
Kostnadsersättning	2.120:-
Porto	995:-
Informationsmaterial	1.780:-
Kurskostnader	1.029:-
Medlemskostnader	1.600:-
Valfonden	10.587:-
<b>Summa:</b>	<b>45.000:-</b>

Klippan den 9 februari 2016

Av Centerpartiet i Klippan särskild utsedd granskare



Arne Pålsson

EP 2016

2016-04-07

**miljöpartiet de gröna** 

Till kommunfullmäktige i Klippans Kommun

KLIPPANS KOMMUN Kommunikationsförvaltningen		
Dnr:	2015.1083-9	104
2016-04-14		
Ärendebeskrivning:		
Namn: Erdem	Titel: Suleyman Erdem	Titel: Suleyman Erdem

## REDOVISNING SAMT GRANSKNING AV PARTISTÖD

Gäller verksamhets år: 2015  
Mottagande parti: Miljöpartiet de gröna Klippan  
Redovisningen genomförd av: Suleyman Erdem

Härmed lämnas in en skriftlig redovisning som visar att partistödet har använts för det ändamål som anges i 2 kap. 11§ om kommunalt partistöd.

Partistöd: 35 000kr

**Aktiviteter:** Med hänsyn till gällande demokratistrategi har partiet använt 30 % av bidraget till reklam, annonseringstjänster och medborgarträffar för att stärka det lokala intresset från medborgarna. Resterande 70 % har förskjutits till nästa verksamhetsår där medlen bland annat kommer att användas inför planerade medborgarträffar med fokus på information om det lokala politiska arbetet



Underskrift

Suleyman Erdem

Namnförtydligande

**miljöpartiet de gröna** 



**Liberalerna**

**Klippan**

2016-06-02

KLIPPANS KOMMUN Kommunkansliet		
Diarienum	2015.1083-10	Diarienum 104
2016-06-03		
Ärendet: ordn.		
Nämnd Förv.	FÖ: kamm. dom	Ötrande senat
✓ Lax-Åke S.	α	

## Granskningsrapport avseende kommunalt partistöd 2015

---

Folkpartiet/Liberalerna i Klippan har för 2015 erhållit ett partistöd på 25 000 kr:

Dessa har disponerats enligt följande.

- |                                     |          |
|-------------------------------------|----------|
| • Serviceavgift till Skåneförbundet | 3 750 kr |
| • Uppvaktningar                     | 184 kr   |
| • Interna möten                     | 2 457 kr |
| • Bankkostnader                     | 1 250 kr |

Resterande medel har sparats för kommande valår!

Klippan som ovan

Claes Olsson

Av partiet utsedd granskare

Tel: 070-719 55 69

Epost: collskog@gmail.com

*Handwritten signature*

Klippan 2016-06-28

Kommunfullmäktige Klippans kommun

KLIPPANS KOMMUN Kommunikations		
2015.1083-11	104	
2016-09-13		
Arbetsbeslut		
Erbjuda	Medlemmar	Stämman

Redovisning av erhållet lokalt partistöd jämte granskningsrapport

Moderaterna i Klippans kommun översänder härmed redovisning enligt ovan.

Särskild utsedd granskare har varit föreningens revisor Kerstin Korander Block.

*Hans Bertil Sinclair*

Hans Bertil Sinclair  
Ordförande

*KB*

2 bilagor

Redovisning av erhållet lokalt partistöd jämte granskningsrapport	
Juridisk person Moderatema i Klippan	Organisationsnummer 837600-8887
Adress Box 86	Postadress 284 81 Klippan
Telefon 0733-88 08 43	Ev. övriga uppgifter
Erhållet partistöd i kr 95 000	
Ordförande Hans Bertil Sinclair	Kassör Christer Parason
Beskriv hur det lokala partistödet har använts för att stärka partiets ställning och det demokratiska arbetet på kommunal nivå. Av redovisningen ska framgå om och i vilken utsträckning överföring har gjorts till andra delar av partiorganisationen och vilka motprestationer som i så fall erhållits.	
Redovisning enligt Bilaga 1 och 2	
Granskningsintyg. Härmed intygas att partistödet har använts för det ändamål som anges i KL 2 kap. 9 §	
Intygas av Cecilia Korander Block Cecilia Korander Block      Revisor	Kontaktuppgift 0435-128 81, 0733-28 61 43

*Handwritten signatures and initials*

# Redovisning av partistöd

# Bilaga 1

Huvuddelen av föreningens partistöd har använts för utbildning samt deltagande i väljardialoger under året både enskilda och genomförda under Åby Marknad och Gammelmarknaden i Ljungbyhed. Vid dessa tillfällen har mötet med väljare prioriterats. Material har erhållits från Riksorganisationen samt förbundet i Skåne i form av broschyrer, och reklammaterial. Av partistödet har 10% erlagts till Riksorganisationen för erhållet stöd i form av ombudsmannastöd samt broschyrmaterial samt PR-material.

## Budget Klippanmoderaterna 2016

### Inkomster:

Partistöd	95 000,00 kr
Medlemsavgifter 90 st á 30kr + nyvärkning 10 x 100 kr	3 700,00 kr
<b>Summa intäkter</b>	<b>98 700,00 kr</b>

### Utgifter:

Del av partistöd till RO 1)	9 500,00 kr
Skåneförbundets Marknadsföringsfond 2)	18 000,00 kr
Hyra förråd	1 500,00 kr
MSS 3)	500,00 kr
MUF 4)	500,00 kr
MQ 5)	500,00 kr
Resekostnader	2 000,00 kr
Möteskostnader( medlems-, grupp-, "Alliansmöte" mm)	2 000,00 kr
Årsmöteskostnader (inklusive annons)	2 000,00 kr
Uppvaktning, representation	2 250,00 kr
Tryck- och kopieringskostnader	2 000,00 kr
Porto	1 000,00 kr
Bank- och postavgifter (postfack)	3 050,00 kr
Sverige konferens 6)	21 092,00 kr
Utbildningskostnader lokalt och regionalt	808,00 kr
Avsättning valfond 7)	30 000,00 kr
Avsättning reservfond 8)	2 000,00 kr
<b>Summa kostnader</b>	<b>98 700,00 kr</b>

1) Ombudsmannastöd, reklammaterial i form av broschyrer och PR-material

2) Lokalt stöd i form av utbildningar, lokalt PR-material

3) Stöd till Moderata Seniorers verksamhet i Klippans kommun

4) Stöd till MUF Göinges verksamhet i Klippans kommun

5) Stöd till Moderata Kvinnors verksamhet i Klippans kommun

6) Utbildningskonferens 2 dagar för c:a 6 personer

7) Avsättning årsvis inför valåret aktiviteter

8) Uppbyggnad av reservfond årsvis inför eventuellt omval

*Handwritten signature: Sandra Block*

## Bilaga 2 till redovisning partistöd

### Utdrag ur verksamhetsberättelse 2015

#### Årsmöte:

C:a 25 medlemmar deltog vid årsmötet som hölls på Ljungbyheds Golfklubb. Som gästföreläsare hade föreningen inbjudit Riksdagsledamoten Anette Åkesson. Årsmötesförhandlingarna genomfördes därefter. Förslagen från styrelsen bifölls enhälligt. Eftermiddagen avslutades med kaffe och social samvaro.

#### Väljardialoger/Kampanjer

Föreningen har genomfört ett flertal väljardialoger i kommunens olika delar. Vi har deltagit vid Åby Marknad och Gammelmarknaden i Ljungbyhed.

#### Företagsbesök

Fyra företagsbesök har genomförts under året. Tillsammans med Riksdagsledamot Anette Åkesson deltog HB Sinclair och Kenneth Dådring på MecCom samt Svenska Pappersbruket. Därefter deltog samma personer vid invigningen av Klippans Musikskolas nya lokaler. Efter invigningen fortsatte Anette och Hans Bertil till Förenade Care och Vårdboendet Väpnaren. Dagen avslutades med ett besök i St Petri kyrka. Partiets 2.vice ordförande och f.d Arbetsmarknadsminister Elisabeth Svantesson gästade Ljungbyhed och flyktingförläggningen på g:a F5-området tillsammans med vår Riksdagsledamot ledamot Anette Åkesson måndagen den 7/3. Från föreningen deltog Hans Bertil Sinclair, Kenneth Dådring, Ellinor Varady, Kicky Sinclair samt Christer Persson.

#### Konferenser mm

- Vid Sverigedagen deltog Kenneth Dådring, Christer Persson, Jacob von Post och Jan Tingecz. Från Klippanmoderaterna deltog också Hans-Bertil Sinclair genom Region Skåne
- Kenneth Dådring har deltagit vid kommunalrådskonferens

#### Utbildningsverksamhet

Under rubriken Mediehantering genomförde föreningen utbildning med Peter J Olsson (fd politisk redaktör på Kvp) den 8/10. Sammanträdesteknikutbildning genomfördes under HB Sinclairs ledning den 5/11.

Vid förbundets utbildningar har Ingegerd Hagelin och Jan Tingecz deltagit.

#### Medlemsblad/Information

M-handbok med information är utskickad till samtliga medlemmar under hösten i samband med julhälsning.

*A. Larsson-Blod*

*gö an HB*





*Sverigedemokraterna*  
*Mygget & Brädet*

### Redovisning av partistöd 2015

För att stärka den demokratiska andan samt öka delaktighetskänslan för kommunens invånare bjöd vi under 2015 in till fyra träffar som vi valde att kalla "Medborgarträffar", två av dessa träffar placerades på Allétorget i centrala Klippan samt en träff vardera i Ljungbyhed samt i Östra Ljungby. Inför varje träff ansökte vi om polistillstånd, vilket är en del av kostnaden för dessa träffar. Vid varje träfftillfälle gavs kommuninvånarna möjligheten att träffa vårt partis representanter i kommunfullmäktige för att diskutera och ställa frågor kring aktuella frågor. Tillika så bjöds det på både kaffe med dopp och grillad korv med tillbehör.

Varje år sänder kommunföreningen över 25% av partistödet, efter det att ett avdrag på 20.000 kr gjorts, till riksorganisationen. I gengäld får vi kostnadsfria utbildningar inom vår politik men även inom kommunpolitik i allmänhet, hur nämnder och kommunfullmäktige fungerar, etc.

Vi har även sänt iväg personer från vår partigrupp på diverse seminarier och träffar både lokalt och på riks nivå där vi står för kost och logi.

Nicklas Wandegren, ordförande


Christian Hendlertz, kassör

2015.1083-12	104
	05

## Granskningsrapport; partistöd SD Klippan 2015

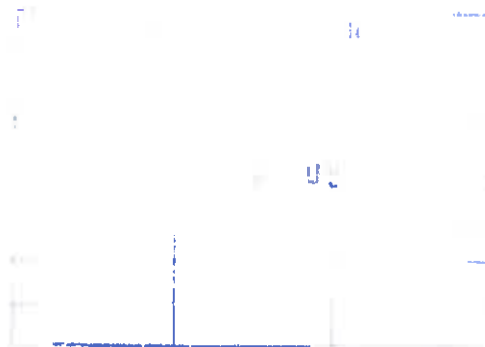
Jag har som utsedd revisor och granskare av Sverigedemokraternas redovisning av erhållet lokalt partistöd tagit del av den skrivelse som Sverigedemokraternas styrelse i Klippan antagit i styrelsen. Eftersom ingen i styrelsen haft något att erinra mot hur det lokala partistödet använts har jag inte funnit någon anledning att anmärka på redovisningen. Jag har dessvärre inte själv tagit del av den ekonomiska redovisningen och kan inte uttala mig om hur stora belopp som använts till de olika aktiviteterna och om dessa är rimliga. Mot bakgrund av detta intygar jag att partistödet använts enligt de beslut som styrelsen lokalt fattat och finner ingen anledning att anmärka på hur det lokala partistödet använts under verksamhetsåret 2015.

Utsedd granskare och revisor

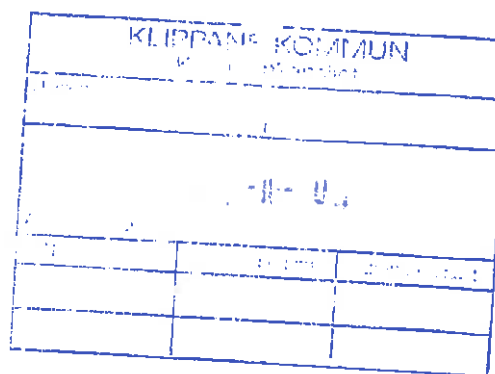


Jens Leandersson

Klippan 161004



Redovisning av erhållet lokalt partistöd jämfte granskningsrapport	
Juridisk person <i>Sverigedemokraternas Klippan</i>	Organisationsnummer <i>802435-4899</i>
Adress <i>Tingsgatan 296</i>	Postadress <i>264 32 Klippan</i>
Telefon	Ev. övriga uppgifter
Erhållet partistöd i kr <i>75.000</i>	
Ordförande <i>Mickes Wandegren</i>	Kassör <i>Christian Jendel</i>
Beskriv hur det lokala partistödet har använts för att stärka partiets ställning och det demokratiska arbetet på kommunal nivå. Av redovisningen ska framgå om och i vilken utsträckning överföring har gjorts till andra delar av partiorganisationen och vilka motprestationer som i så fall erhållits.	
Granskningsintyg. Härmed intygas att partistödet har använts för det ändamål som anges i Kl. 2 kap. 9 §	
Intygas av <i>Jons Leandersson</i>	Kontaktuppgift <i>0733 640762 jons.leandersson@gmail.com</i>



KLIPPANS KOMMUN	
Beteckning	Kundtjänst
2016 -11- 07	
Diarienumr	Diarietjänstbeteckn.

Redovisning av erhållet lokalt partistöd jämfte granskningsrapport

Juridisk person	TEC SANDBECK	Organisationsnummer	
Adress	PAPPERSVÄGEN 1	Postadress	26439 KLIPPAN
Telefon	0729414072	Ev. övriga uppgifter	
Erhållet partistöd i kr	25000		
Ordförande	CARINA ANDERSSON	Kassör	KARIN ENGVIK
Beskriv hur det lokala partistödet har använts för att stärka partiets ställning och det demokratiska arbetet på kommunal nivå. Av redovisningen ska framgå om och i vilken utsträckning överföring har gjorts till andra delar av partiorganisationen och vilka motprestationer som i så fall erhållits.			
Granskningsintyg. Härmed intygas att partistödet har använts för det ändamål som anges i KL 2 kap. 9 §			
Intygas av	TEC SANDBECK	Kontaktuppgift	0729414072

VÄNSTREPARTIET, KLIPPAN

KLIPPANS KOMMUN		
kommunkansliet		
Diarienumr	2016.1083-13	104
2016-11-05		
Krondebeteckn.		
Förord Fuz		
✓ Lars-Åke S	x	

Vi har tillbringat i Vänsterpartiet pengar på följande:

Kontorsmateriel, Bredband, Hyra, Gåvor, Möteskostnad, Kongress, ABF, Stöd till organisationer, Marknader, Årsmöte, Val, Resor, Hemsida, Dator, Vi har spenderat pengar för att få Vänsterpartiet i Klippan för att arbeta på de löpande utgifterna och på Valkampanjen lokalt i 2014 och vi planerar för nästa val 2018! Vi har varit på marknaden för att berätta om vår politikoch våra försök att få nya medlemmar till Vänsterpartiet!

Vi har bragt folgende pengar:

Bredband	kr. 4.916,00
Bankavgifter	kr. 1.100,00
Kontorsmateriel	kr. 105,00
Hyra	kr. 1.000,00
Gåvor	kr. 1.931,00
Mötekostnader	kr. 1.463,00
Marknader	kr. 700,00
Årsmöte	kr. 1.174,00
Val	kr. 1.182,00
Resor	kr. 425,00
Hemsida	kr. 1.000,00
Övrigt	kr. 812,00
Överfördes till nästa år	Kr. 9192,00

98 213

KLIPPANS KOMMUN Kommunkontoret		
2015.1083	14	104
2016-11-28		
Redovisning av		
Varaktig Part.	Förklaringsomr.	Redovisningsår
✓ Lars-Åke S.	α	

Till  
Klippans kommun

### Angående redovisning av lokalt partistöd

Vissa kommuner anser det inte vara förenligt med kommunallagen att föra över kommunalt partistöd till en riksorganisation när syftet med partistödet är att detta skall användas lokalt i kommunen.

Sverigedemokraternas svar om detta förhållande är följande:

Den del av det lokala partistödet (25 %) som skickats vidare till en av riksorganisationen förvaldat valfond, används inte löpande av riksorganisationen, utan kommer tillbaka till den lokala organisationen själv inför och under valår. Ordningen strider således inte mot det lokala partistödets syfte.

Sverigedemokraterna konstaterar vidare:

Enligt Kommunallag (1991:900) 2 kap. 11 § föreligger en skyldighet för mottagare av partistöd att lämna en skriftlig redovisning som visar att stödet har använts för stödets ändamål, d.v.s. att stärka partiernas ställning i den lokala demokratin. Syftet med redovisningen är att allmänhet och medier skall kunna granska hur partierna använder det utbetalade partistödet.

Det kan vidare konstateras att lagen saknar sanktionsmöjligheter och att redovisningens innehåll inte ska läggas till grund för något eget ställningstagande från fullmäktiges sida om hur partistödet använts. Även om en ingiven redovisning skulle visa att en mottagare bryter mot ändamålskravet på ett sätt som t.ex. står i strid med lokaliseringsprincipen finns det således inte någon laglig rätt för fullmäktige att återkräva stödet eller stoppa framtida utbetalningar.

Det kan följaktligen konstateras att kommunerna saknar lagstöd för att efterkontrollera hur utbetalat lokalt partistöd använts, och sedan utifrån denna granskning sanktionera om att ej betala ut framtida lokalt partistöd.

Sverigedemokraterna anser således att det står klart att kommunen skall betala ut lokalt partistöd till Sverigedemokraterna.

Det finns inget lagstöd för att inte medge en överföring av ej utnyttjade medel till nästkommande år.

### Sverigedemokraternas valfond

25 % av Sverigedemokraternas lokala partistöd skickas vidare till en av riksorganisationen förvaltat valfond.

Medlen i valfonden används dock **inte** löpande av riksorganisationen, utan går tillbaka till lokalföreningarna själva i olika former under kommande valår.

Syftet med valfonden är

- att de lokala kommunföreningarna ska försäkra sig om att ha medel sparade att använda, för att upphandla lokalt opinionsbildande varor och tjänster, vid val, samt
- att dessa ska kunna upphandlas billigare gemensamt, än om kommunföreningarna beställt dem från olika företag var för sig. Exempelvis används medlen i valfonden av den lokala kommunföreningen för upptryckning och distribuering av lokala broschyrer och affischer, anordning av torgmöten och andra lokala sammankomster i kommunen, hjälp med lokala utskick av valsedlar och kampanjmaterial, framtagande av lokalt annonsmaterial etc.

Det övergripande syftet med att 25 % av det lokala partistödet sänds till en valfond är således att stödja lokalföreningarna genom att förbättra och effektivisera lokalföreningarnas ekonomiska möjligheter till att utveckla en aktiv medverkan i opinionsbildningen bland medborgarna inför och under valår, och därmed stärka den kommunala demokratin.

### Sammanfattande slutsatser

Partier som mottar partistöd är skyldiga att lämna en skriftlig redovisning som visar att stödet har använts för det stödets ändamål. Om redovisningen skulle visa att stödet använts på ett sätt som exempelvis står i strid med lokaliseringsprincipen finns det dock inte någon rätt för fullmäktige att återkräva stödet eller stoppa framtida utbetalningar. Om en redovisning inte lämnas alls kan dock fullmäktige besluta att stöd inte ska lämnas för kommande perioder.

I vår kommun har redovisning lämnats, lagstöd för fullmäktige att göra en egen bedömning av partistödets användning saknas och lokalt partistöd skall således utbetalas till Sverigedemokraterna av Klippans kommun.

Klippan den 26 november 2016

Med vänlig hälsning

Nicklas Warder

ORDFÖRANDE

2016-11-27



# Redovisning av användandet av partistöd för Kristdemokraterna Klippan 2015

KLIPPANS KOMMUN		
Förvaltningskonferens		
2015.1083-15		104
2015-12-05		
Användningsområde		
Namn: F.n.	Partistöd	Valutid
✓ Lars-Åke S	α	

## Sammanlagt partistöd

Kristdemokraterna i Klippan har fått 15000kr i grundstöd och 20000kr i mandatstöd så totalt: 35000kr

Vi har använt vårt partistöd till:

### Serviceavgift till distriktet Kristdemokraterna i Skåne.

Varje lokalavdelning i Skåne som erhåller partistöd faktureras en serviceavgift till distriktsorganisationen F.n totalt partistöd (exkl. ev utbildningsbidrag) avgår fribelopp med 10000kr därefter 35% på resterande.

Den avgiften ska täcka distriktets kostnader för personal, lokal, utbildningar och konferenser, rikstingskostnader, kostnader för val, kontors- och förbrukningsmaterial och porto. Distriktet betalar till riksorganisationen f.n totalt partistöd i distriktet avgår grundavdrag med 300000kr därefter 21% på resterande.

Från partidistriktet får vi olika utbildningstillfällen under året för att stärka det lokala politiska arbetet. I distriktet har vi tillgång till en ombudsman som finns behjälplig både kring politiska frågor och som stötning i att få fram material som kan användas på lokal politisk nivå.

Serviceavgift 1:a halvåret 2015: 4375 kr

Serviceavgift 2:a halvåret 2015 4375 kr

### Medlemsavgift till distriktet Kristdemokraterna Skåne

Faktureras lokalavdelningen med f.n 60 kr/medlem som grundas på medlemsantal 30 september året innan fakturering. Distriktet betalar 60 kr/medlem till riksorganisationen.

Medlemsavgift 2015 till distriktet/riksorganisationen: 2520 kr

*Handwritten signature*

*Handwritten signature*





## Politikerskola

Våren 2015 höll vi i en kurs på sammanlagt 4 tillfällen. Politikerkolan är ett sätt att stärka vår demokrati och få mer kunskap vilket vi i Kristdemokraterna Klippan tycker är viktigt. För att gå politikerkolan behöver man inte vara medlem eller ta ställning för KD utan ha ett intresse av att vilja påverka i sin kommun.

Kursen innehöll följande:

- Grundläggande om vårt demokratiska system.
- Att vara förtroendevald
- Så fattas beslut i kommunen
- Hur kan jag påverka?
- Besök vid ett möte i kommunfullmäktige
- Så fungerar Region och Riksdag

Kostnader förenade med politikerkolan:

Annonsering 2328 kr

Material och fika: 250 kr

## Vitsippspris

Vitsippspriset är en originalidé från Kristdemokraterna i Klippan. För mer än 25 år sedan lanserades idén att belöna och uppmärksamma någon anställd eller ideellt arbetande person för gärning eller insatser som gör skillnad. Idén har spritt sig över landet. Priset utgörs av en unik, inglasad vitsippstuva, gjord av konstnären Kerstin Gullvert Carlsson i Munka Ljungby. Detta året gick det till Amalia Nelson och Mattias Skog för sina insatser kring Julklappshjälpen.

Kostnader förenade med vitsippspris:

Pris och fika vid utdelning: 950 kr

## Marknadsföring

Vi har tryckt upp nya foldrar, en för nya medlemmar och en för allmänt utdelande om vad vi Kristdemokrater i Klippan står för.

## Studiebesök

Vi har även varit på studiebesök under året. Det första var i Värmestugan, en mötesplats om man behöver lite gemenskap och värme. Här vänder man sig till missbrukare och hemlösa och andra som har det tufft i livet. Sedan har vi besökt Norrehus, en restaurang och evenemangsplats med stark lokal förankring. I

2015



samband med Norrehus besöket passade vi på att gå in till Hand till Hand. En frivillig organisation som stöttar behövande.

### Kommun- och landstingsdagar

Varje år anordnas kommun- och landstingsdagar. I år hade vi en representant på dessa dagar. På kommun - och landstingsdagarna finns möjlighet att ställa sina lokala frågor kring olika politiska områden, utbyta erfarenheter, skapa nätverk och få ny kunskap.

Kostnader förenade med kommun- och landstingsdagarna: 3253kr

215

Redovisning av erhållet lokalt partistöd jämfte granskningsrapport	
Juridisk person Klippans KD avdelning	Organisationsnummer 837600-7285
Adress Rिंगgatan 11	Postadress 264 31 Klippan
Telefon 07006630898	Ev. övriga uppgifter
Erhållet partistöd i kr 35000	
Ordförande Bodil Andersson	Kassör Lisbeth Fleur
Beskriv hur det lokala partistödet har använts för att stärka partiets ställning och det demokratiska arbetet på kommunal nivå. Av redovisningen ska framgå om och i vilken utsträckning överföring har gjorts till andra delar av partiorganisationen och vilka motprestationer som i så fall erhållits. Se bilaga	
Granskningsintyg. Härmed intygas att partistödet har använts för det ändamål som anges i KL 2 kap. 9 §	
Intygas av Peter Kromnow	Kontaktuppgift 073-372 60 31

**§ 22**  
**Skälig ersättning för barntillsyn**  
KS 2016.1105.103**Ärendet**

Ledamot i nämnd har framfört att det finns behov av barnpassning för att kunna delta vid nämndssammanträde.

Enligt 4 kap 12 b § KL (kommunallagen) har förtroendevalda med barn som har behov av tillsyn rätt till skälig ersättning för kostnader för barntillsyn som uppkommer när de fullgör sina uppdrag. Detta gäller dock inte förtroendevalda som fullgör uppdragen på heltid eller en betydande del av heltid.

I kommentar till KL anges att kommunen är skyldig att utge skälig ersättning för kostnader för barntillsyn som uppkommer under den tid som den förtroendevalde fullgör sitt uppdrag. Med barn som har behov av tillsyn avses i princip barn under tolv års ålder. Ersättningen skall vara skälig. Ersättningen kan anses skälig bara om behovet av barntillsyn uppkommit som en följd av uppdragets fullföljande. Så kan inte anses vara fallet vid barntillsyn som kan tillgodoses inom den ordinarie barnomsorg som den förtroendevalde anlitar. Ersättning för kostnader för barntillsyn som en nära anhörig, till exempel en familjemedlem, utför kan inte heller anses skälig.

Kommuner och landsting måste beakta att ersättningen kommer att vara skattepliktig för den enskilde och beräkna ersättningen med hänsyn till detta. Det krävs vidare att den förtroendevalde yrkar på ersättning. Kommunen har dock möjlighet att utge skäliga schabloniserade kostnadsersättningar. Bestämmelsen är inte avsedd att tillämpas på förtroendevalda som fullgör uppdragen på heltid eller en betydande del av heltid. I kommunens ersättningsbestämmelser för förtroendevalda (13 §) finns angett att avseende övriga kostnader betalas ersättning om den förtroendevalde kan visa att särskilda skäl förelegat för dessa kostnader. Det har i kommunala ersättningsbestämmelser inte fastställts vad som är skälig ersättning för barntillsyn då förtroendevald måste anlita sådan för att kunna utföra sitt uppdrag.

Utgångspunkten är att den förtroendevalde ska få faktiska kostnader täckta varför utgångspunkten rimligen är att ersättning betalas för styrkta kostnader som uppkommit till följd av deltagande vid sammanträde/förrättning för vård och tillsyn av barn som vårdas i den förtroendevaldes familj och intill dess barnet fyllt 12 år. Kommunfullmäktige beslutade 2016-11-22, § 96, att återremittera ärendet för utredning och förtydligande av åldersgräns, begreppet nära anhörig/familjemedlem, arbetsgivarroll samt om det är rimligt med tak för ersättning.

I lagförarbetena<sup>3</sup> anges att med barn som har behov av tillsyn avses barn under tolv års ålder dvs rätt till ersättning gäller formellt sett intill dess barnet fyller 12 år (intill födelsedag). Begreppet familjemedlem/nära anhörig har olika innebörd beroende på tillämplig lagstiftning. I propositionen anges att *"ersättning för kostnader för barntillsyn som en nära anhörig, till exempel en familjemedlem, utför kan inte heller anses skäligen"*. Med familjemedlem får det anses att man åsyftat nära släktingar i familjen dvs maka eller make, sambo, förälder, barn (äldre syskon).

Ersättning ska inte utgå för tillsyn som utförs av egen familjemedlem eller sammanboende, då barnet vistas i den kommunala barnomsorgen eller för barn som har fyllt 12 år.

Det åvilar den enskilde att framställa begäran om ersättning för barntillsyn. Utgångspunkten är att man ska få ersatt faktiskt styrkta kostnader. I begreppet skäligen ersättning ligger enligt lagförarbeten<sup>4</sup> att man kan ange en högsta nivå för ersättningen. Det är en fråga för kommunfullmäktige att bedöma. Vid bestämmande av vad som är skäligen belopp ska beaktas att begärd ersättning är skattepliktig.

I en kommun<sup>5</sup> har angetts att ersättningen kan uppgå till högst 110 kronor/ timme och maximalt 600 kronor/dygn. I en annan kommun<sup>6</sup> har ersättningen knutits till inkomstbasbeloppet dvs timersättning med högst ett belopp som erhålls genom att multiplicera gällande inkomstbasbelopp med 0,0015 avrundat till närmaste heltal dvs 89 kr/timme. Det torde för Klippan underlätta om timersättning knyts till inkomstbasbelopp som ligger till grund för beräkning av arvoden förtroendevalda och eventuell begränsning i högst antal timmar per tillfälle. Det är ett krav att fastställa skäligen belopp men det är inget krav att fastställa högsta ersättning.

Kommunen är inte involverad i den förtroendevaldes relation med företag/uppdragstagare som anlitas för barnpassning. Det gäller samma regler för förtroendevalda som för människor i allmänhet som anlitar företagare/uppdragstagare.

### Beslutsunderlag

Kommunstyrelsens protokoll 2017-02-01, § 19.

<sup>3</sup> Proposition (2001/02:80)

<sup>4</sup> Proposition (2001/02:80)

<sup>5</sup> 89277 invånare 2016

<sup>6</sup> 7237 invånare 2016

**Kommunfullmäktiges beslut**

1. Ersättning för barntillsyn betalas för styrkta kostnader som uppkommit till följd av deltagande vid sammanträde/förrättning för vård och tillsyn av barn som vårdas i den förtroendevaldes familj intill dess att barnet fyllt 12 år. Ersättning per timme utgår högst med 0,0015 % av inkomstbasbeloppet, dock högst för 8 timmar per tillfälle. Ersättning betalas inte för tillsyn, som utförs av egen familjemedlem och inte heller för tid då barnet vistas i den kommunala barnomsorgen. Kostnaden ska styrkas med verifikation.
  2. Bestämmelsen införes i kommunens författningssamling 6:04, kommunens bestämmelser om ekonomiska förmåner till förtroendevalda.
-

**§ 23**  
**Delgivningsärende 2017**  
KS 2017.0035.000

**Ärendet**  
KS 2015.1083-16.104  
Revisionen – Granskning av utbetalning av partistöd, en uppföljning.

KS 2017.088.171  
Revisionen – Granskning av brandskyddsarbetet på äldreboende, en uppföljning.

---

**§ 24****Anette Nellvi (SD) avsägelse av uppdrag som ersättare i Barn- och utbildningsnämnden och Socialnämnden**

KS 2017.0193.111

**Ärendet**

Anette Nellvi (SD), Björnbärssnåret 26, 264 53 Ljungbyhed har 2017-02-28 avsagt sig uppdrag som ersättare i Barn- och utbildningsnämnden och Socialnämnden.

**Beslutsunderlag**

Anette Nellvis avsägelse 2017-02-28.

**Kommunfullmäktiges beslut**

1. Anette Nellvi (SD befrias från uppdrag som ersättare i Barn- och utbildningsnämnden och Socialnämnden.
2. Val av ny ersättare i Barn- och utbildningsnämnden bordlägges.
3. Till ny ersättare i Socialnämnden utses Jimmy Gustafsson (SD), Laves stig 5, 264 35 Klippan.



Beslutande (fullmäktige och tjänstgörande ersättare)	Närvaro	Omröstningar									
		§ 17		§ 19		§		§		§	
		Ja	Nej	Ja	Nej	Ja	Nej	Ja	Nej	Ja	Nej
Kerstin Persson (S)	1	1		1							
Christian Hendlertz (SD)	1		1		1						
Kenneth Dådring (M)	1		1		1						
Gunilla Svensson (S)	1	1		1							
Michael Nemeti (S)	1	1		1							
<del>Therese Borg (SD)</del>	-	-	-	-	-						
Hans-Bertil Sinclair (M)	1		1			1					
Anders Nilsson (S)		1			1						
<del>Jan Wallgren (S)</del>	1	1			1						
Carl-Axel Wilhelmsson (C)	1	1			1						
Peter Kromnow (KD)			1			1					
<del>Bert Inge Karlsson (KD)</del>	1		1			1					
Åsa Edvardsson (SD)	1		1			1					
Cecilia Scott (M)	1		1			1					
Jörgen Bjerknäs (MP)	1	1			1						
Charlotta Gudmundsson (S)	1	1			1						
- (SD)	-	-	-	-	-						
Kent Lodesjö (S)	1	1		1							
Tonny Svensson (M)	1		1		1						
Neyssa Lundmark (S)	1	1		1							
Tommy Cedervall (FP)	1		1		1						
Rune Persson (S)	1	1		1							

		Ja	Nej	Ja	Nej	Ja	Nej	Ja	Nej	Ja	Nej
- (SD)	-	-	-	-	-						
Helena Dådring (M)	1		1		1						
Karin Enqvist (V)	1	1		1							
Rose-Marie Svensson (S)	1	1		1							
Bo Andersson (C)		1		avstår							
<del>Christer Johansson (C)</del>	1										
Charlotte Eliasson-Anderberg (KD)	1		1		1						
<del>Jonas Denhammar (SD)</del>	-	-	-	-	-						
Paul Gustavsson (S)	1	1		1							
Jesper Hansen (M)	1		1		1						
Gun Samuelsson (S)	1	1		1							
----											
<del>Niklas Wandegren (SD)</del>	-	-	-	-	-						
Boris Svensson (S)	1	1		1							
Bengt Svensson (M)			1		1						
<del>Ingegerd Hagelin (M)</del>	1										
Monica Johansson Jarl (S)	1	1		1							
- (SD)	-	-	-	-	-						
Mats Waldemarsson (S)	1	1		1							
Johanna Andersson (C)	1	1		avstår							
- (SD)	-	-	-	-	-						
Ellinor Varady (M)	1		1		1						
Cecilia Örnemark (MP)	1	1		1							
Johan Pettersson (S)	1	1		1							
<b>Totalt</b>	<b>34</b>	<b>21</b>	<b>13</b>	<b>19</b>	<b>13</b>						
				<b>2 avstår</b>							

<b>Ej tjänstgörande ersättare</b>													
Robert Larsson (KD)	1												
Ola Persson (S)	1												
Lennart Johansson (S)	1												
Anders Nilsson (S)	1												
Roger Sjunner (MP)	1												