
Plats och tid	Sesionssalen, kommunhuset Klippan kl. 13:30-14:55
Beslutande ledamöter	Kerstin Persson (S) (ordförande) Carl-Axel Wilhelmsson (C) (1:e vice ordförande) Hans Bertil Sinclair (M) (2:e vice ordförande) Johan Pettersson (S) Robert Larsson (KD)
Ej tjänstgörande ersättare	Paul Gustafsson (S) Boris Svensson (S) Kristian Seger (M)
Övriga närvarande	Tomas Rikse, kommundirektör Cecilia Christensen, kanslichef Magdalena Stajcic, ekonomichef §§133-135 Eva Larsson, kommunsekreterare Eva-Marianne Nilsson, Rådhuset Aragus §135
Utses att justera	Hans-Bertil Sinclair
Justeringens plats och tid	Kansliavdelningen, Klippans kommunhus , 2018-09-21 16:00

Sekreterare_____
Eva Larsson**Ordförande**_____
Kerstin Persson**Justerande**_____
Hans-Bertil Sinclair

ANSLAG/BEVIS Protokoll är justerat. Justeringen har tillkännagivits genom anslag.

Organ Kommunstyrelsens arbetsutskott

Sammanträdesdatum 2018-09-19

**Datum för anslags
uppsättande** 2018-09-24

**Datum för anslags
nedtagande** 2018-10-15

**Förvaringsplats för
protokollet** Kansliavdelningen, Klippans kommunhus

Underskrift
Eva Larsson

Innehållsförteckning

- § 133 Val av justerare
- § 134 Kurser och konferenser 2018
- § 135 Bolagsbildning
- § 136 Antagande av detaljplan för Nejlikan 20, del av Klippan 3:145 samt del av Klippan 3:117
- § 137 Ansökan om medel för fortsatt projekt "Rätt kompetens"
- § 138 Ansökan om medel för fortsatt arbete med Rättighetsprojekt
- § 139 Disposition av statsbidrag
- § 140 Uppsägning av samverkansavtal gällande konsumentrådgivning

§133**Val av justerare****Ärendet**

Val av justerare föreligger.

Arbetsutskottets beslut

Hans Bertil Sinclair väljes att jämte ordföranden justera dagens protokoll.

§ 134**Kurser och konferenser 2018**

KS 2018.0003

Ärendet

Följande kurser och inbjudningar föreligger.

Samordningsförbundet NNVS- ledarskap och organsiatoriska mellanrum, Ängelholm
2018-11-12.

Delregional Samverkansorgan, Landskrona 2018-09-13.

Arbetsutskottets beslut

Informationen noteras.

§ 135**Bolagsbildning**

KS 2018.0535

Ärendet

Arbetsutskottet ges information om förslag till bolagsbildning.

Beslutsunderlag

Powerpointpresentation.

Arbetsutskottets beslutInformationen noteras.

§ 136**Antagande av detaljplan för Nejlikan 20, del av Klippan 3:145 samt del av Klippan 3:117**

KS 2016.0834

Ärendet

Kommunstyrelsen beslutade 2016-06-08, § 99, att uppdra till Plan- och byggnämnden att ta fram förslag till detaljplan för fastigheten Nejlikan 19-20, del av Klippan 3:145 samt del av Klippan 3:117. Syftet med planen är att skapa ett attraktivt bostadsområde med möjlighet till lämpliga boenden för äldre med visst vårdbehov samt möjliggöra en ny förskola med upp till 8 avdelningar. Detaljplanen har varit på samråd och granskning samt reviderats däremellan.

Kommunfullmäktige antog 2018-06-19 §73 enbart den del av detaljplanen gällande förskola. Övrigt planområdet undantogs från antagandet för behandling vid ett senare skede.

Antagande av detaljplan för Nejlikan 20, del av Klippan 3:145 samt del av Klippan 3:117 föreligger nu avseende bostäder vid Solslätt/Badvägen.

Beslutsunderlag

Planavdelningens skrivelse 2018-09-10.

Planhandling- antagande, bilaga Au § 136/18.

Protokollsutdrag Plan- och byggnämnden 2018-08-27, § 67.

Arbetsutskottets förslag till Kommunstyrelsen

Kommunfullmäktige beslutar

Antar detaljplan för Nejlikan 20, del av Klippan 3:145 och del av Klippan 3:145 för bostäder vid Solslätt/Badvägen.

Detaljplan för
**Nejlikan ~~19 och~~ 20, del av Klippan 3:145 samt del av
Klippan 3:117**

i Klippans kommun, Skåne län.

ANTAGANDEHANDLING

Kvartersmark för Skola (S) samt Parkering (P)
undantas från antagandet =överstruken text i
dokumentet.

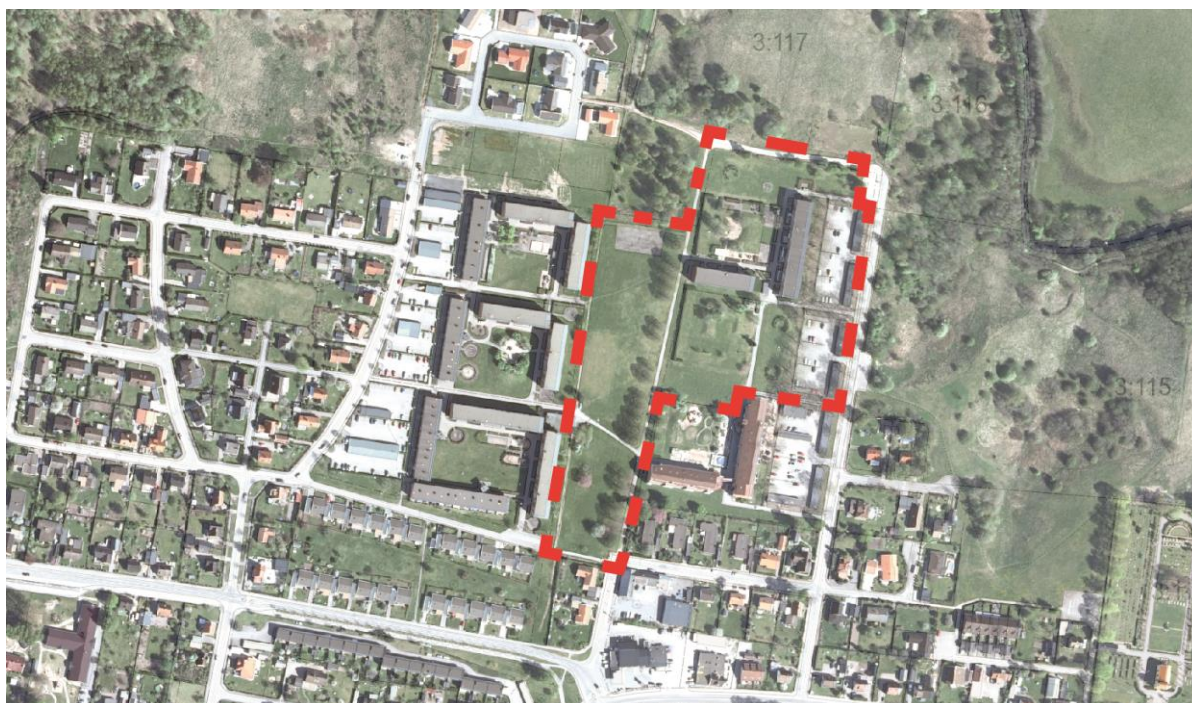
PLANBESKRIVNING

HANDLINGAR

Plankarta med bestämmelser
Planbeskrivning
Granskningsutlåtande

Underlag

Bullerberäkning
Geoteknisk undersökning



PLANENS SYFTE OCH HUVUDDRAG

Klippans kommun och Klippans tätort växer, behovet av bostäder ~~och förskolor~~ är stort. Även boende för äldre behövs. Syftet med planen är att skapa ett attraktivt bostadsområde även med möjlighet till lämpliga boenden för äldre med visst vårdbehov ~~samt möjliggöra en ny förskola med upp till 8 avdelningar~~. Förslaget anses vara av betydande intresse för allmänheten och handläggs enligt reglerna om utökat förfarande. Förslaget överensstämmer dock med översiktsplanen.

PLANDATA

Läge och areal

Planområdet är beläget drygt 100 meter norr om korsningen Torggatan/ Vedbyvägen och omfattar drygt 40 000 m²

Markägoförhållanden

Planområdet berör fyra fastigheter. Två ägs av Treklövern bostads AB, ~~Nejlikan 19~~ och 20 och två ägs av Klippans kommun, Klippan 3:145 samt Klippan 3:117.

TIDIGARE STÄLLNINGSTAGANDEN

Översiktsplan

Förslaget överensstämmer med gällande översiktsplan, som anger att alternativ 1 för ny bostadsbebyggelse är förtätning inom befintliga tätorter.

Detaljplaner

Fastigheterna Nejlikan ~~19 och~~ 20 berörs av en detaljplan från 1966-11-11, som anger bostadsbebyggelse i tre våningar, strikt reglerad vad gäller placering.

Fastigheten Klippan 3:145 berörs av två detaljplaner från 1962-07-26 samt 1972-07-26 som båda anger allmänplats för park eller plantering i de delar som sammanfaller med planområdet.

Kommunala beslut i övrigt

Kommunstyrelsen gav 2016-06-08 Plan- och byggkontoret uppdrag att ta fram förslag till detaljplan för fastigheten Nejlikan 19–20 samt del av Klippan 3:145.

Miljökonsekvensbeskrivning

Genomförandet av denna detaljplan innebär inte någon betydande påverkan på miljön i den betydelsen som avses i PBL och anser därmed att en MKB inte behöver upprättas.

Motiven för detta sammanfattas nedan, vilket också skall betraktas som en enklare konsekvensbeskrivning.

FÖRUTSÄTTNINGAR OCH FÖRÄNDRINGAR

Enligt miljöbalken 5 kap. skall gällande miljö kvalitetsnormer iakttagas vid planering och planläggning. Planen innebär inte att några miljö kvalitetsnormer kommer att överskridas.

Planområdet omfattas inte av skydd enligt 7 kap. miljöbalken, vilket behandlar skydd av områden.

Natur

Mark och vegetation

Planområdet består av öppna, relativt plana gräsbevuxna ytor med en del större och mindre träd. I de centrala delarna av planområdet finns även en del mindre kullar och buskar.

Radon

Radonmätning har gjorts i två punkter ca. 100 meter nordväst om planområdet och för området gäller låg till normal risk med värden på 10–13 kBq.

Förorenad mark

Inga undersökningar om det finns föroreningar i marken har gjorts. Då marken tidigare varit bebyggd med bostadshus eller endast använts som parkmark föreligger inga misstankar om markföroreningar.

Geoteknik

En markteknisk undersökning har genomförts. Grundläggningsförutsättningarna kan överlag anses vara goda, då jorden under fyllning/mulljord utgörs av fast sandmorän. Grundläggning kan utföras med platta på mark, direkt på förekommande sandmorän. All fyllning och mulljord skall avlägsnas innan grundläggning sker. All grundläggning skall ske på torr och frostfri mark samt på fast och ostörd schaktbotten.

Fornlämningar

Området innehåller inga kända fornlämningar. Skulle fornlämningar påträffas under markarbetet ska arbetet omedelbart avbrytas och Länsstyrelsen kontaktas.

Bebyggelse

Omgivning

Omgivande bebyggelse består till största delen av flerbostadshus i rött tegel i 3–4 våningar med byggnadsår runt 1965. Området gränsar även i viss del till lägre villa- och radhusbebyggelse av likande karaktär.

Planområde

Den västra delen av planen består av två bebyggelseområden separerade av ett parkområde. Den södra delen medger bostäder samt bostäder med inslag av vård av lättare karaktär till en höjd av två våningar. I den norra delen tillåts fyra våningar. Bebyggelsen med en taklutning på mellan 0–15 grader, byggnadsarean är begränsad till 25% av fastighetsarean.

Den östra delen av planen är uppdelad på tre bebyggelseområden. ~~Det södra medger förskola med en byggnadshöjd av 8 meter. Inom denna fastighet finns också en parkeringsplats med ca. 50 parkeringsplatser.~~

Det mellersta området medger bostäder och bebyggelsen är begränsad till en byggnadshöjd om 12,5 meter samt en taklutning på mellan 0–15 grader, byggnadsarean är begränsad till 25% av fastighetsarean.

Det nordöstra området medger bostäder med en byggnadshöjd av 3,5 meter och en taklutning på mellan 15–30 grader.

Gator och trafik

Gatunät, gång- och cykeltrafik

Det södra bebyggelseområdet för bostäder försörjs från Västra Blomstergatan och ansluts till befintlig vändzon. Nuvarande gång- och cykelväg i Östergatans förlängning behålls i befintlig utformning men övergår längst norrut i en ny lokalgata. Den nya lokalgatan kommer att försörja det norra bebyggelseområdet för bostäder inom Klippan 3:145 samt planens nordligaste bebyggelseområde för bostäder och ansluter till vändplatsen vid änden på Badvägen. ~~Bebyggelseområdet för förskolan trafikförsörjs genom befintlig parkeringsplats som ansluter till Badvägen.~~

Parkering

~~Befintlig parkering inom kvartersmark för skoländamål medger ca. 30 platser vilket bedöms täcka förskolans behov av både arbetsplats- och besöksparkering.~~ Boendeparkering ska lösas inom kvartersmark enligt kommunens parkeringsnorm.

Kollektivtrafik

Klippans järnvägsstation nås inom 1,5 kilometer via gång- och cykelväg längs Vedbyvägen, Kyrkogatan och Ängelholmsgatan. Tåg mot Helsingborg respektive Hässleholm avgår varje halvtimme under högrafiktid, och en gång i timmen under lågrafiktid. Buss 510 mot Ängelholm avgår varje timme under dagtid, och varannan timme kvällar och söndagar.

Trafikbuller

En bullerberäkning har gjorts som visar att nivåerna för områdets mest utsatta punkt som tillåter bostadsbebyggelse och eventuell uteplats ligger på 50 dBA ekvivalent ljudnivå samt 63 dBA maximal vilket understiger gällande riktvärden.

Teknisk försörjning

Vatten och spillvatten

Området ansluts till kommunalt ledningsnät för vatten och spillvatten i Badvägen samt Västra Blomstergatan.

Dagvatten

Planområdet ligger inom verksamhetsområde för dagvatten. Inom kvartersmark ska dagvatten i första hand omhändertas i ett trögt system och infiltreras/fördröjas innan det får ledas vidare till det kommunala dagvattennätet till ett flöde av 1,5 l/s per ha. fastighetsyta. Fördröjningsmagasin förläggs inom kvartersmark för tekniska anläggningar (E) till en volym av 200 m³/ha tillkommande hårdgjord yta.

Uppvärmning

Uppvärmning sker lämpligen med fjärrvärme då det finns inom området.

Avfallshantering

Avfallshantering ska ske i enlighet med gällande renhållningsföreskrifter.

El och Tele

Kraftingen har en transformatorstation och ledningar inom det sydvästra delen av området samt inom kvartersmark för skola som behöver flyttas för att genomföra planen. En flytt bekostas av kommunen.

Skanova har kabelanläggningar inom planområdet som kan beröras av genomförandet.

Flyttning eller andra åtgärder som krävs för att säkerställa Skanovas kabelanläggningars funktion bekostas av exploitören/fastighetsägaren.

Miljö kvalitetsnormer (MKN)

MKN för vatten

Enligt miljöbalken 5 kap. skall gällande miljö kvalitetsnormer iakttas vid planering och planläggning. Recipient för dagvatten från det aktuella planområdet är Rönne å som enligt VISS inte uppnår god kemisk status. Planförslaget anger att dagvatten ska infiltreras och fördröjas lokalt inom planområdet och innebär därmed inte någon påverkan på miljö kvalitetsnormerna för Rönne Å.

Markens beskaffenhet tillåter infiltration i hela området.

GENOMFÖRANDE

Organisatoriska och ekonomiska frågor

Tidplan

Samråd	maj
Granskning	januari
Antagande	mars
Laga kraft	maj 2018

Genomförandetid

Genomförandetiden är 5 år från den dag då planen vinner laga kraft. Planen fortsätter att gälla även efter genomförandetidens utgång, tills den ändras eller upphävs. Detta kan då ske utan ersättning till berörda fastighetsägare.

Bygglov kan lämnas även efter genomförandetidens utgång.

Huvudmannaskap för allmänna platser

Kommunen är huvudman för allmänplatsmark.

Tekniska åtgärder

En ny gata behöver anläggas i planområdets norra del från vändplatsen vid Badvägens ände total sträcka av ca. 180 meter.

Avgifter

Avgift för fastighetsreglering belastar exploitören.

Avgift för VA-anslutning tas ut enligt vid aktuell tid gällande taxa.

Fastighetsrättsliga frågor

Fastighetskonsekvensbeskrivning

Klippans kommun behöver lösa in mark för ny lokalgata som idag hör till fastigheten Nejlikan 20 till en yta av ca 800m². Kommunen kan med stöd av detaljplanen lösa in marken utan överenskommelse med den berörda fastighetsägaren. Klippans kommun ska initiera och bekosta den fastighetsbildning som behövs för planens genomförande.

Detaljplan för

Nejlikan 20, del av Klippan 3:145 samt
del av Klippan 3:117

Klippans kommun, Skåne län

UPPLYSNINGAR

GRUNDKARTANS BETECKNINGAR

6 fastighetsgräns
fastighetsbeteckning
höjkurva
byggnad
gång/körbanekant

Uppgifter om grundkartan:
Koordinatsystem Sweref 99 13 30, RH2000.
Kartan är ett utdrag från vår digitala kartbas.

PLANBESTÄMMELSER

Följande gäller inom områden med nedanstående beteckningar.
Endast angiven användning och utformning är tillåten.
Där beteckning saknas gäller bestämmelsen inom hela planområdet.

GRÄNSBETECKNINGAR

— — — — — Planområdesgräns
- - - - - Användningsgräns
- · - · - Egenskapsgräns
- + - + - Administrativ gräns
+ · · + · Egenskapsgräns och administrativ gräns

ILLUSTRATIONER

- - - - - Illustrationslinje
□ Illustrationsyta

ANVÄNDNING AV MARK OCH VATTEN

Allmänna platser med kommunalt huvudmannaskap

GATA Lokaltrafik
GÅNG Gångtrafik
PARK Anlagd park

Kvartersmark

BE Bostäder, Tekniska anläggningar
BDE Bostäder, Vård, Tekniska anläggningar
S Skola
P Parkering, PBL 4 kap. 5 § 1 st 3 p.

EGENSKAPSBESTÄMMELSER FÖR KVARTERSMARK

Utnyttjandegrad

e₂ 00 Största byggnadsarea i procent av fastighetsarea

Begränsning av markens utnyttjande

□ Marken får inte förses med byggnad

Höjd på byggnader

◇ Högsta byggnadshöjd i meter

Takvinkel

△ Minsta/största takvinkel i grader

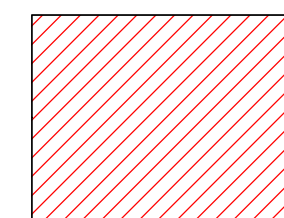
ADMINISTRATIVA BESTÄMMELSER

Genomförandetiden är 5 år från det datum planen vinner laga kraft

Markreservat för allmännyttiga ändamål

u Marken ska vara tillgänglig för allmännyttiga underjordiska ledningar
z₁ Markreservat för allmännyttig körtrafik. Kvartersmark, PBL 4 kap. 6 §

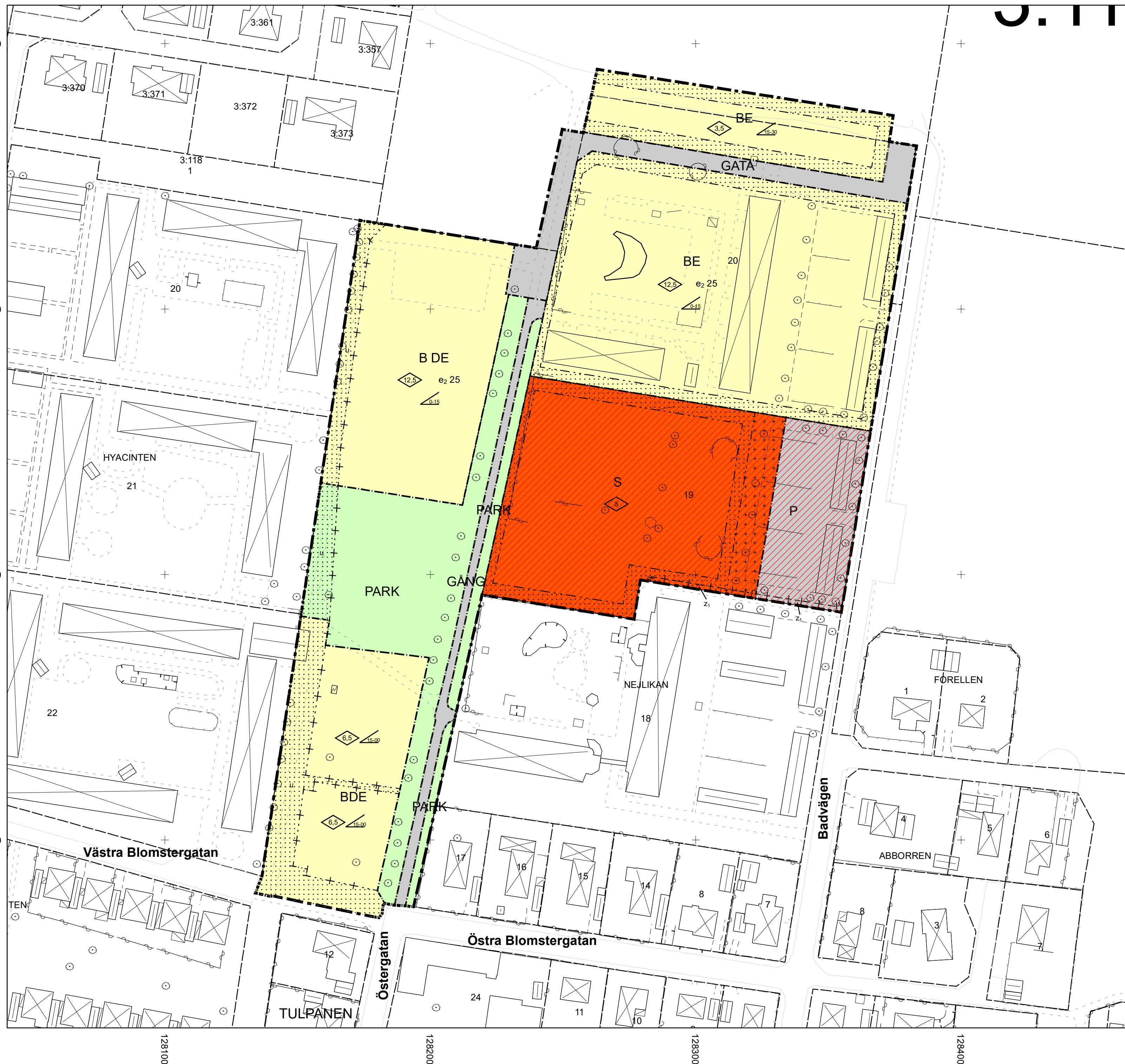
Martin Tång
Planarkitekt



**UNDANTAS FRÅN
ANTAGANDE**



1:1 000
A2



Detaljplan för Nejlikan 19 och 20, del av Klippan 3:145 samt del av Klippan 3:117

Klippans kommun,

Granskningsutlåtande

Kommunstyrelsen beslutade 2018-01-31 att ge Plan- och byggavdelningen i uppdrag att ställa ut förslaget för granskning.

Förslaget har varit föremål för granskning under perioden 2018-02-07 till 2018-03-07.

Under granskningstiden fanns planhandlingarna tillgängliga på Plan- och byggavdelningen i kommunhuset, Klippan samt på kommunens hemsida. Vid granskningens början

underrättades berörda fastighetsägare, myndigheter och kommunala instanser skriftligen.

Under granskningstiden har 12 skrivelser inkommit.

Framförda synpunkter har i detta dokument i viss mån sammanfattats i syfte att göra

Granskningsutlåtandet mer överskådligt och lättillgängligt. Inkomna skrivelser finns

tillgängliga i sin helhet på Plan- och byggavdelningen i kommunhuset, Klippan.

1 Länsstyrelsen Skåne

Inga synpunkter

2 Lantmäteriet

- Det finns inte angivet vilket utskriftsformat som ska användas för att skalans ska stämma.
- u och z1 område finns i teckenförklaringen men går inte att utläsa på kartan.
- Lantmäteriet ser ett stort värde i att genomförandefrågorna redovisas på ett tydligt sätt så att berörda fastighetsägare förstår vilka åtgärder som kommer bli nödvändiga och vem som kommer stå för kostnaderna.

Kommentar: Handlingarna ändras enligt yttrande.

3 Närab

Inga särskilda synpunkter ur renhållningssynpunkt.

4 Söderåsens miljöförbund

- Miljöförbundet har ingen erinran mot att mot att planområdet öppnas för bostadsbebyggelse, bostadsbebyggelse med vård av lättare karaktär och förskola.
- En relativt stor del av planområdet som avses att exploateras är idag "parkmark" med grönytor där det finns naturliga förutsättningar för infiltration och fördröjning av dagvatten. Ur detta perspektiv bedömer miljöförbundet det som väsentligt att man har som utgångspunkt att så långt möjligt minimera uppkomsten av dagvatten genom att helt täta ytor förutom takytorna begränsas i storlek för att begränsa mängden dagvatten som skall omhändertas.
- Föreslagen planändring innebär att man lägger en ny lokalgata i norr vilken innebär trafik på båda sidorna om bostäderna på Nejlikan 20. Dessa förändringar kan skapa nya trafikmönster som kan motivera att man gör en lite noggrannare analys av risken för störningar genom trafikbuller.
- I samband med rivning av bostäder 2005 gjordes en utfyllnad med utsorterade rivningsmassor. Under förutsättning att de massor som använts som överfyllnad

över rivningsmassorna höll låg föroreningsgrad bedömer miljöförbundet risken för markföroreningar som ringa.

Kommentar: Dagvatten skall omhändertas och fördröjas inom fastigheten och flödet till det kommunala nätet begränsas till 1,5 l/s per hektar hårdgjord yta. Den ökade mängden trafik i områdets norra del bedöms bli begränsad och inom vad som anses rimligt i en tätort.

5 Trafikverket

Inga synpunkter

6 Boende

Jag MOTSÄITER mig era planer på att bygga på denna mark!

- Grönområde försvinner som framförallt utnyttjas av MÅNGA djurägare, vuxna samt barn!
- Parkeringsproblem - det är redan många som parkerar på gatan på Östra Solgatan
- Värdeminskning av lägenheterna på Östra Solgatan!
- Den fria känslan försvinner totalt. Klippans kommun är en "luftig" kommun. Låt den få vara det!

Kommentar: I planen bevaras drygt 30% befintligt grönområde, samt de stora alléträden. Parkering ska och kan lösas inom kvarteretsmark för bostäder enligt gällande parkeringsnorm antagen av kommunstyrelsen. I avvägningen mellan de allmänna intressena av att bevara befintligt grönområde och möjliggöra för bostadsbebyggelse gör Plan- och byggnämnden bedömningen att planförslaget är rimligt med hänsyn till tillgången på friytor och grönområden inom och i anslutning till planområdet samt behovet av nya bostäder.

7 Boende

Vi vägrar att ni bygger förskolor och äldreboende på just denna mark. Denna mark används och utnyttjas av människor som bor både i närheten och massvis med människor tillsammans med djur, familj och vänner som kommer dit.

Dagiset Nejlikan står för att dom är ett litet dagis och att dem är bekväma och stolta med det då folk väljer dem pga. just det då både dem och föräldrar har nämnt det. Vi andra har också barn och äldre som vill utnyttja marken som en fri mark och vacker natur och ett sätt att umgås och känna frihet och lust i livet.

Ni borde vara stolta att ni har det. Låt bli marken! Vi alla behöver detta!

Kommentar: I planen bevaras drygt 30% befintligt grönområde, samt de stora alléträden. I avvägningen mellan de allmänna intressena av att bevara befintligt grönområde och möjliggöra för bostadsbebyggelse gör Plan- och byggnämnden bedömningen att planförslaget är rimligt med hänsyn till tillgången på friytor och grönområden inom och i anslutning till planområdet samt behovet av nya bostäder. Utformning och organisation av förskolan behandlas inte i detaljplanearbetet utan är en fråga för Barn- och utbildningsnämnden och dess förvaltning.

8 Boende

Jag är emot byggnaden av förskola på mer än ca 10 avdelningar PLUS nattdagis (förskola nejlikan är idag bara tre (!?!?) avdelningar enl. deras sida!) PLUS äldreomsorg på grönområdet bredvid Solslätt i Klippan. Vi behöver detta för våra djurägare och barn och vuxna som leker fritt. Det kan eventuellt bli stor värdeminskning för lägenheterna.

Avböj era planer att bygga på denna mark!

Ni förstör vår utsikt och den avkopplande känslan för människor stora som små som redan bor här.

Kommentar: *Utformning och organisation av förskolan behandlas inte i detaljplanearbetet utan är en fråga för Barn- och utbildningsnämnden och dess förvaltning. I planen bevaras drygt 30% befintligt grönområde, samt de stora alléträden. I avvägningen mellan de allmänna intressena av att bevara befintligt grönområde och möjliggöra för bostadsbebyggelse gör Plan- och byggnämnden bedömningen att planförslaget är rimligt med hänsyn till tillgången på friytor och grönområden inom och i anslutning till planområdet samt behovet av nya bostäder.*

9 Boende

Tycker det rent ut sagt att det är för jävligt att ni bara tänker tanken att bygga på ett av Klippans sista och finaste grönområde. Vi bor själv på Badvägen och har gjort i över 20år, när ni skulle riva dem föra husen på Badvägen tog det över fyra år innan ni började och sen tog rivningen och återställandet ytterligare 1 år. Nu när området har blivit fint och barnfamiljer trivs här och äldre som känner ett härligt lugn att bo här så ska ni förstöra hela området och vi ska återigen få bo på en byggarbetsplats under så många år ...det är för jävligt. Folk som tackade jag till sina uteplatser på Badvägen gjorde det för det var lugnt och skönt och betalade lite mer i hyra för det men nu kommer ni och tar bort allt av det och bygger en hög byggnad intill uteplatserna och en massa skrikande och lekande barn kommer att störa den lugn och ro hyresgästerna betalt för bara det visar att ni inta har någon respekt alls för boende i området. Tycker ni ska bekosta deras hyra (för uteplatserna) som dem har för sina uteplatser och att ge alla boende i området ekonomisk ersättning för att ni kommer att förstöra mångas vardag och att dem flyttat till ett område med lugn och ro som nu ska bli en byggarbetsplats. Tycker Kommunen ska se till och nyttja det som är byggt först och främst innan ni bygger nytt så det sliper rivs i framtiden, ni kan fortsätta utveckla runt *HVB* boendet vi kapellet som ni har talat så mycket om där finns ju nu tomma bostäder som ni kan fylla med hyresgäster innan ni förstör våra fina grönområden. Ute vid *HVB* boendet finns också fina områden för bra dagisverksamhet och äldre boende, med andra ord bygg färdigt vid kapellet innan ni gör något annat och förstör inte Badvägen och Solslätt folk vill inte bo på en byggarbetsplats i så många år igen, detta är till för barn och gamla som vill ha lugn och ro och inte en massa trafik med tunga fordon på området och skrikande barn på sina uteplatser så är läget bland oss boende på Badvägen och Solslätt.

Kommentar: *Klippans kommun växer och behovet av förskoleplatser och bostäder är stort. Det är i ljuset av detta Plan- och byggnämnden gör avvägningen mellan de allmänna och enskilda intressena av att bevara befintligt grönområde och att tillåta ny bebyggelse. I planen bevaras drygt 30% befintligt grönområde, samt de stora alléträden. Plan- och byggnämnden gör bedömningen att planförslaget är rimligt med hänsyn till tillgången på friytor och grönområden inom och i anslutning till planområdet samt behovet av nya bostäder. Byggtiden kan upplevas som störande och något man normalt får acceptera inom vissa gränser. Upplever man störningarna som oacceptabla får man ta kontakt med Plan- och byggavdelningen eller Söderåsens miljöförbund.*

10 BRF Solslätt

BRF Solslätt anser att följande inte har beaktats i planförslaget:

Vi anser att utemiljön för förskolan blir för liten, här bör man kunna ta en bit av

parkmarken till utemiljö för förskolebarnen, förskolan är beräknad för 144 barn. Boverket anser att ca 40 m² pr. barn är ett mått för förskolebarn. Den yta som i dag är parkmark bör också i framtiden förbli parkmark. Det blir då också framöver möjligt att bygga ut förskolan, man har då inte låst in sig. Klippans kommun har tänkt sig att det ska bli fler kommuninnevånare och fler förskolebarn som behöver gå i förskola. Dom grönområden som det hänvisas till i planförslaget är otillgängliga och väldigt branta, samt så är marken mycket våt och sank. Därför behövs verkligen denna parkmark som finns mellan Solslätt och Badvägen. Kommunstyrelsen har tillsatt en utredning som ska se över våra grönområden så att vi inte bygger bort alla grönområden i tätorterna, därför bör man i detta planförslag behålla grönområdet som det är i dag och endast göra planförslag på det område där förskolan/bostäder skall byggas längs med Badvägen. Slogan/Reklamen om att Klippanborna har nära till naturen försvinner annars då helt för dom boende inom detta område. Klippanborna behöver dom grönområden som finns kvar för att må bra. Det är tillräckligt många i Klippan som inte mår bra, sjuktalet för Klippan är högt, inte alla Klippanbor kan och orkar ta sig till skogarna runt Klippan för att få känna av naturen. Därför skall och måste vi behålla våra grönområden.

Slutsats: Bevara grönområdet mellan Sol lätt och Badvägen för allas bästa.

Kommentar: Boverkets mått på friyta är endast en rekommendation och det är byggnadsnämnden som beslutar om friytan är tillräckligt stor och lämplig för lek och utevistelse. Detta ska alltid göras i samband med prövning av bygglov. I bedömningen av storlek och kvalitéer kan även ingå tillgång på och tillgänglighet till närliggande lekområden, parker och grönområden, bollplaner, idrottsplaner, bad och naturområden. Skolfastigheten är ca. 7740 m² och föreliggande skisser på skolbyggnad är ca. 2000 m² vilket ger en utemiljö på ca. 5740 m² exklusive parkering. Fördelat på 144 barn blir detta ca. 39,86 m² per barn.

I avvägningen mellan de allmänna intressena av att bevara befintligt grönområde och möjliggöra för bostadsbebyggelse gör plan- och byggnämnden bedömningen att planförslaget är rimligt med hänsyn till tillgången på friytor och grönområden inom och i anslutning till planområdet samt behovet av nya bostäder.

11 Boende

Vi vägrar att ni bygger förskola med flertal avdelningar som har endast tre avdelningar idag samt äldre vård vid Solslätt. Förskola med över 15 avdelningar låter helt absurt, samt äldre vård på det. Låt marken vara till allmänheten och djurägarna. Förstör inte denna mark tack.

Kommentar: Klippans kommun växer och behovet av förskoleplatser och bostäder är stort. Det är i ljuset av detta Plan- och byggnämnden gör avvägningen mellan de allmänna och enskilda intressena av att bevara befintligt grönområde och att tillåta ny bebyggelse. I planen bevaras drygt 30% befintligt grönområde, samt de stora alléträden. Plan- och byggnämnden gör bedömningen att planförslaget är rimligt med hänsyn till tillgången på friytor och grönområden inom och i anslutning till planområdet samt behovet av nya bostäder. Utformning och organisation av förskolan behandlas inte i detaljplanearbetet utan är en fråga för Barn- och utbildningsnämnden och dess förvaltning, upplysningsvis kan nämnas att det aldrig varit aktuellt med 15 avdelningar.

12 Boende

Det känns inte bra att ni vill ändra om allt utanför i området det kommer att kännas väldigt instängt eftersom husen kommer så nära de befintliga husen och att våra fina grönområden

försvinner. Det är inte bra att det skall vara biltrafik här. På balkongsidan fick vi en uteplats för några år sedan där kommer också att vara ett stort hus med förskola som också kommer att vara riktigt nära det befintliga huset, inte bra. Vi kommer också att bo på en byggarbetsplats med allt vad det innebär av stök och buller. Vi har redan nu mycket damm på våra balkonger och uteplats det lär inte bli mindre nu. Treklövern har ju som slogan "Vi vill få dig att längta hem" vilket istället blir precis tvärt om. För några år sedan revs tre hus och nu vill ni bygga igen. Är ni säkra på att ni får uthyrt alla lägenheter det blir kanske så att i får riva igen.

***Kommentar:** Klippans kommun växer och behovet av förskoleplatser och bostäder är stort. Det är i ljuset av detta Plan- och byggnämnden gör avvägningen mellan de allmänna och enskilda intressena av att bevara befintligt grönområde och att tillåta ny bebyggelse. I planen bevaras drygt 30% befintligt grönområde, samt de stora alléträden. Plan- och byggnämnden gör bedömningen att planförslaget är rimligt med hänsyn till tillgången på friytor och grönområden inom och i anslutning till planområdet samt behovet av nya bostäder. Närmsta avstånd mellan befintlig och tillkommande bebyggelse är drygt 15 meter. Byggtiden kan upplevas som störande och något man normalt får acceptera inom vissa gränser. Upplever man störningarna som oacceptabla får man ta kontakt med Plan- och bygghandlingen eller Söderåsens miljöförbund.*

Förslag till beslut: Antagande.

Martin Tång
Planarkitekt

§ 137

Ansökan om medel för fortsatt projekt "Rätt kompetens"

KS 2017.0089

Ärendet

Klippans kommun har tillsammans med Åstorps kommun under del av 2017 och 2018 bedrivit ett projekt kallat "Rätt kompetens". Projektet kallades från början "Enkla jobb" eller "Jobb som är enkla att få" och bygger på en idé från Landskrona som förädlats till att syfta till regelrätta arbeten och inte enbart arbetsmarknadsinsatser.

Den projektanställda projektledaren lämnade sin slutrapport i samband med att anställningen avslutades 2018-08-31. Av slutrapporten framgår att en stor del av kommunens tjänster inventerats på sitt innehåll. Rapporten innefattar även några konkreta förslag att arbeta vidare med. Exempelvis förslås två nya befattningsnivåer inom kommunens omsorgsverksamhet -dels en ny befattning mellan undersköterska och sjuksköterska dels en befattning som omsorgsassistent. I rapporten identifieras även en rad enklare arbetsuppgifter som utförs av kvalificerad personal runt om i den kommunala verksamheten och som är av den karaktären att de inte är direkt verksamhetsrelaterade utan mer av servicekaraktär. Här förordas inrättande av en kommunal intenservicefunktion med ett antal nya, enklare jobb.

Klippans kommun behöver nu gå från ord till handling och påbörja förverkligandet av de förslag och idéer som lanseras i projektet. Kommunen behöver också arbeta vidare med att utifrån gjord inventering föreslå nya områden och nya verksamheter som kan omfattas av "enkla tjänster". För att genomföra projektet behöver kommunledningsförvaltningen projektanställa en medarbetare. Det är oerhört svårt att i det här skedet ha en klar uppfattning om exakt tidsåtgång och omfattning. Förvaltningen föreslår därför att 1,0 mkr avsätts i en projektbudget för fullföljande/implementering av projekt "Rätt kompetens".

Förväntade effekter av projektet är förbättrad kompetensförsörjning, lägre insteg i den kommunala organisationen, att fler medarbetare kan erbjudas fast anställning, högre status på vissa befattningar, att vi använder medarbetarnas kompetens på rätt sätt samt förbättrad integration.

Ansökan om medel avser lön och kringkostnader -totalt 1,0 mkr.

Arbetsutskottet föreslår att uppföljning av projektet ska genomföras efter sex månader.

Beslutsunderlag

Kommunledningens skrivelse 2018-09-12.

Arbetsutskottets förslag till Kommunstyrelsen

1. Bifaller kommunledningsförvaltningens ansökan om projektmedel om 1,0 mkr för implementering av åtgärder som föreslås i slutrapporten avseende projektet "Rätt kompetens". Uppföljning ska ske efter sex månader.
2. Finansiering sker genom ianspråktagande av medel från statsbidraget för mottagande av flyktingar (de s.k. 40 miljonerna).

Beslutet skickas till

Kommundirektör

Förvaltningschefer BUF, SOC, KOF samt TEKN

Ekonomiavdelning

HR-avdelning

Kommunikationsavdelning

Akt

§ 138

Ansökan om medel för fortsatt arbete med Rättighetsprojekt

KS 2016.0712

Ärendet

Efter förslag från kommunledningsförvaltningen beslutade Kommunstyrelsen 2017-09-06, § 138, att bevilja 900 000 kronor från statsbidraget för flyktingar för en utbildningsinsats för samtliga kommunens anställda i rättighets- och diskrimineringsfrågor. Utbildningen pågår och genomförs av en projektanställd medarbetare i samverkan med Antidiskrimineringsbyrån i Helsingborg. Som det ser ut kommer samtliga ca 1 600 anställda att kunna utbildas under 2018. Härutöver bereds kommunens chefer och ledningsgrupper möjlighet till fördjupade utbildningsinsatser.

Utbildningsinsatsen initierades av kommunens ledningsgrupp och tar stöd i dels fullmäktiges mål att ”Klippans kommun ska arbeta för ökad mångfald och jämlikhet” dels en nulägesanalys av läget i Klippan avseende rättighets- och diskrimineringsfrågor som genomfördes under 2017.

Utbildningsinsatsen har fått ett mycket gott betyg av kommunens chefer och medarbetare.

Redan när Kommunstyrelsen beslutade om projektet togs frågan upp om en utvidgning av projektet till att omfatta kommunens skolor. Förvaltningens bedömning var då att en sådan insats ej skulle kunna rymmas i det projektet, men att frågan skulle återaktualiseras i slutfasen av det första projektet.

Med hänvisning till att utbildningsinsatsen upplevts meningsfull och fått ett gott bemötande i organisationen föreslås nu att projektet förlängs med ett år och får en ny målgrupp, nämligen att ett större antal elever och lärare utbildas i de här frågorna under 2019. Vilka klasser/årskurser respektive lärare som ska komma i fråga för utbildningen beslutas av Utbildningsförvaltningen i samråd med rättighetsstrategen. Utbildningen av lärare är extra viktig och borgar för kontinuitet och långsiktighet. Tanken är att ordinarie lärare ska få en starkare plattform för utbildning av sina elever i de här frågorna efter projektets slut.

Ansökan om medel avser lön och utbildningskostnader, totalt 1,0 Mkr.

Beslutsunderlag

Kommunledningens skrivelse 2018-09-12.

Arbetsutskottets förslag till Kommunstyrelsen

1. Bifaller kommunledningsförvaltningens ansökan om projektmedel om 1,0 mkr för genomförande av en utbildningsinsats i rättighets- och diskrimineringsfrågor för elever och lärare i kommunen.
2. Finansiering sker genom ianspråktagande av medel från statsbidraget för mottagande av flyktingar (de s.k. 40 miljonerna).

Beslutet skickas till

Kommundirektör

Förvaltningschefer BUF, SOC, KOF samt TEKN

Ekonomiavdelning

HR-avdelning

Kommunikationsavdelning

Stabssamordnare

Akt

§ 139

Disposition av statsbidrag

KS 2016.0260

Ärendet

Klippans kommun erhöll i december 2015 ett statsbidrag i form av ett ospecificerat engångsbelopp om 40,2 Mkr avsett att täcka kommunens kostnader för flyktingmottagandet 2015 och 2016.

Statsbidragsmedlen användes för att finansiera diverse insatser och projekt under 2015 och 2016, men vid utgången av 2016 hade endast cirka en fjärdedel av medlen förbrukats. Vid sammanträde 2016-04-26, § 43, beslutade kommunfullmäktige att de medel som inte skulle förbrukas under 2016 fick flyttas över till nästkommande år. Detta var förvisso i strid mot de rekommendationer som utfärdats av Rådet för kommunal redovisning (RKR), men motiverades med att endast bevilja medel till meningsfulla och väl underbyggda projekt som tillgodosåg ett faktiskt behov framför att balansera ut ett stort överskott i bokslutet.

Efter det har medel beviljats till verksamheter, projekt och aktiviteter i samtliga kommunens nämnder och förvaltningar under 2017 och 2018. Vid dags datum finns 2,5 mkr kvar av de 40,2 miljonerna. Om kommunstyrelsen beviljar de ansökningar som nu föreligger återstår 1,5 mkr.

Försörjningsstödet inom socialförvaltningen beräknas ge ett underskott om 1,0 mkr i 2018 års bokslut. Underskottet kan direkt hänföras till kommunens flyktingmottagande. Kommunledningsförvaltningen föreslår därför att socialnämnden kompenseras med 1,0 mkr och att medlen anvisas från rubricerade statsbidrag.

Kommunstyrelsen föreslås även rekommendera kommunfullmäktige att i samband med behandlingen av bokslut och årsredovisning för 2018 överföra resterande statsbidragsmedel till 2019. Skulle det efter 2019 års utgång fortfarande finnas medel kvar föreslås de balanseras ut mot 2019 års resultat.

Beslutsunderlag

Kommunledningens skrivelse 2018-09-12

Arbetsutskottets förslag till Kommunstyrelsen

1. Socialnämnden kompenseras med 1,0 mkr för att täcka underskott avseende försörjningsstöd 2018
2. Finansiering sker genom ianspråktagande av medel från statsbidraget för mottagande av flyktingar (de s.k. 40 miljonerna).

3. Kommunfullmäktige rekommenderas att överföra eventuella kvarvarande statsbidragsmedel från 2018 till 2019 samt att balansera ut eventuella återstående statsbidragsmedel mot kommunens resultat vid 2019 års utgång.

Beslutet skickas till

Socialnämnd

Socialchef

Kommundirektör

Ekonomiavdelning

Akt

§ 140

Uppsägning av samverkansavtal gällande konsumentrådgivning

KS 2017.0602

Ärendet

Klippans kommun och tre andra kommuner i Familjen Helsingborg köper sedan 2001 konsumentvägledningstjänster av Helsingborgs stad via ett avtal som förlängts i omgångar.

Med hänvisning till att tjänsten utnyttjas förhållandevis lite av invånare i Klippan förslög kultur- och fritidsnämnden vid sammanträde 2017-06-07, § 48, i första hand att avtalet sägs upp och i andra hand att hanteringen av konsumentrådgivning överförs till kommunstyrelsen om tjänsten fortsatt ska ingå i kommunens tjänsteutbud.

Med anledning av kultur- och fritidsnämndens framställda beslutade kommunfullmäktige 2017-12-19, § 139, att överföra ansvaret för konsumentrådgivningen till kommunstyrelsen och kommunledningsförvaltningen fick sedermera uppdraget att organisera verksamheten. I samband med beslutet överfördes 126 tkr till kommunledningsförvaltningen för finansiering av avtalet som dock visat sig kosta cirka 175 tkr per år.

Nyttjandet av tjänsten är fortsatt lågt. Det handlar om ett 60-tal ärenden per år. Mot bakgrund av det låga nyttjandet av tjänsten, det faktum att det finns en nationell konsumentrådgivningstjänst samt att tjänsten är underfinansierad föreslår kommunledningsförvaltningen att avtalet sägs upp och att inkommande ärenden dels hänvisas till den nationella rådgivningstjänsten dels hanteras av kommunens budget- och skuldrådgivare i samverkan med folkhälsstrategen.

Beslutsunderlag

Kommunledningens skrivelse 2018-09-12.

Protokollsutdrag Kultur- och fritidsnämnden 2017-06-07, § 48.

Protokollsutdrag Kommunfullmäktige 2017-12-19, § 139.

Arbetsutskottets förslag till Kommunstyrelsen

Avtalet med Helsingborgs stad avseende konsumentrådgivning sägs upp.

Beslutet skickas till

Kommundirektör

Akt