

| | |
|-----------------------------------|--|
| Plats och tid | Sessionssalen, kommunhuset, 2012-03-06, kl. 09.05-11.40 |
| Beslutande | Hans-Bertil Sinclair (m), ordförande Janeth Nilsson-Norén (c), 1. vice ordförande Boris Svensson (s), 2. vice ordförande Peter Kromnow (kd), ledamot Jacob von Post (m), ledamot Jörgen Bjerknaes (mp), ledamot Gunilla Svensson (s), ledamot Mats Waldemarsson (s), ledamot Jan Rosenqvist (sd), ledamot |
| Övriga närvarande | Jan Wallgren (s), ersättare Sonja Bengtsson (sd), ersättare Ellinor Varady (m), ersättare Gun Samuelsson (s), ersättare Charlotta Gudmundsson (s), ersättare Gustav Toft (m), ersättare Elsebeth Persson (m), ersättare Charlotte Johansson, socialchef Iréne Bengtsson, avdelningschef Eva-Britt Andersson, avdelningschef Ingela Holmström, samordnare hemtjänsten Susanna Hallenheim, samordnare särskilt boende Charlotte Carlsson, medicinskt ansvarig sjuksköterska Sigrún Andersdóttir, vik nämndsekreterare Maria Oliwers Lundström, familjerådgivare § 51 |
| Utses att justera | Peter Kromnow (kd) |
| Justeringens plats och tid | Socialförvaltningen 2012-03-20 |
| Sekreterare | |
| Ordförande | _____ Sigrún Andersdóttir |
| Justerare | _____ Hans-Bertil Sinclair _____ Peter Kromnow |

ANSLAG/BEVIS

Protokollet är justerat. Justeringen har tillkännagivits genom anslag

| | | | |
|--|--------------------------------|-------------------------------------|------------|
| Organ | Klippans kommun, Socialnämnden | | |
| Sammanträdesdatum | 2012-03-06 | | |
| Datum för anslags uppsättande | 2012-03-20 | Datum för anslags nedtagande | 2012-04-10 |
| Förvaringsplats för protokollet | Socialförvaltningen i Klippan | | |
| Underskrift | Sigrún Andersdóttir | | |

Innehållsförteckning:

- § 38. Information om ekonomi, personalärende, sjukstatistik, aktuell kö till boende, tillbud/arbetsskador, kvalitetsarbete
- § 39. Inriktningsmål för Socialnämnden år 2013
- § 40. Reviderade riktlinjer och tillämpningsanvisningar för avgifter/ersättning inom äldreomsorgen och stöd och omsorg
- § 41. Rutiner för anmälan och utredning enligt Lex Sarah avdelningen för mottagning samt borttagande av riktlinje
- § 42. Uppföljning av uppsökande verksamheten
- § 43. Tillsyn av rehabpersonalens dokumentation och journalföring 2009-2011
- § 44. Sammanställning av SoL-avvikelser avdelningen för mottagning år 2011
- § 45. Sammanställning av SoL avvikelser i äldreomsorgen under januari-december år 2011
- § 46. Sammanställning av SoL-avvikelser inom stöd och omsorg andra halvåret 2011
- § 47. Sammanställning av antal HSL-avvikelser i Klippans kommun år 2011
- § 48. Statistik från Socialjouren i Skåne NordVäst totalt år 2011
- § 49. Ansökan om verksamhetsbidrag för Hjälpas Åt år 2012
- § 50. Redovisning av Resursteamets verksamhet år 2011
- § 51. Information familjerådgivningens verksamhet
- § 52. Informationsärende
- § 53. Kurser och konferenser
- § 54. Redogörelse efter genomförda konferenser
- § 55. Delegationsärende

§ 38**Information om ekonomi, personalärende, sjukstatistik, aktuell kö till boende, tillbud/arbetsskador, kvalitetsarbete****Ärendet**Ekonomi

Förvaltningens ekonomi är fortsatt ansträngt i vissa verksamheter. Försörjningsstödet gick något över budget i februari och kostnaderna för placeringar av barn och unga beräknas i nuläget överstiga årsbudget med 2,6 miljoner kronor. Arbete med att se över hur resurser kan omfördelas inom förvaltningen pågår.

Personalärende

Rekrytering inom de olika avdelningarna pågår för närvarande.

Sjukstatistik

Under februari månad var sjukfrånvaron inom Socialförvaltningen 5,14 % vilket är något högre än för föregående månad då sjukstatistikalet var 4,26 %.

Aktuell kö till boende

För närvarande finns en ledig plats till korttidsvården och fyra lediga platser till kommunens demensboende. En person står i kö till plats på särskilt boende, och en person väntar på korttidsvård.

Tillbud/arbetsskador

Under februari månad har 9 tillbud rapporterats inom förvaltningen, varav fem inom avdelningen för stöd och omsorg och fyra inom avdelningen för äldreomsorg. Under samma period har fyra arbetsskador rapporterats, två från äldreomsorgen och två från stöd och omsorg.

Kvalitetsarbete

Kvalitetsarbete pågår inom samtliga avdelningar, bland annat med att ta fram och implementera kvalitetsmål samt inom äldreomsorgen att arbeta fram värdighetsgarantier för verksamheten.

Beslut

Socialnämnden beslutar

att notera informationen.

§ 39**Inriktningsmål för Socialnämnden år 2013**

SN 2012.0192.700

Ärendet

Socialförvaltningen har i enlighet med direktiv från ekonomikontoret sett över Socialnämndens inriktningsmål inför budget 2013.

Socialnämnden reviderade inriktningsmålen inför år 2012, de bantades och reviderades i jämförelse med antagna inriktningsmål för 2011 och anpassades efter de nya fokusområdena. Visionen ”Kvalitet i varje möte” förändrades dock inte.

Förvaltningen föreslår att inriktningsmål och vision ligger fast utan förändringar för år 2013.

Beslutsunderlag

Förvaltningens tjänsteskrivelse 2012-02-22

Inriktningsmål 2013

Beslut

Socialnämnden beslutar

att föreslå kommunfullmäktige att Socialnämndens inriktningsmål och vision för 2012 ska gälla även för 2013.

§ 40

Reviderade riktlinjer och tillämpningsanvisningar för avgifter/ersättning inom äldreomsorgen och stöd och omsorg

SN 2012.0187.700

Ärendet

Vid genomgång av riktlinjen har följande förändringar gjorts:

- Amortering räknas inte med som en boendekostnad.
- Jämkning av dubbla boendekostnader i samband med flytt till särskilt boende innebär att man i jämkningsen får tillgodoräkna sig båda boendekostnaderna i avgiftsberäkningen under en begränsad period. Tidigare minskades boendekostnaden per automatik med den lägsta hyran under jämkningsperioden.
- Avgiften vid vistelse på korttidsboende består av två delar och motsvarar den kostnad som tas ut på särskilt boende. Tidigare bestod avgiften för korttidsboende av tre delar.
- Förtydligande av att de brukare som bor på externa särskilda boenden har samma avgifter som de som bor i kommunens särskilda boenden.

Sammanställning av belopp 2011 respektive 2012 per månad

| | 2011 | 2012 |
|---------------------------------------|--|--------------------------------|
| Maxtaxa | 1712 kr | 1760 kr |
| Förbehållsbelopp ensamstående | 4832 kr | 4967 kr |
| Förbehållsbelopp makar | 4082 kr | 4197 kr |
| Förbehållsbelopp personer under 61 år | + 10 % | + 10 % |
| Avgifter korttid/växelv , dygnskostn | Kost 80 kr, service o omv 47 kr, förbrukn.art 4 kr | Kost 90 kr, sevice o omv 59 kr |
| Ett utökat minimibelopp | | |
| Helkost säbo /korttid | 790 kr | 1005 kr |
| Distr kost | 10,50 kr | 10,50 kr |
| Säbo kost | 2400 kr | 2700 kr |
| Säbo service o omvårdnad (= maxtaxa) | 1712 kr | 1760 kr |

Forts § 40**Beslutsunderlag**

Förvaltningens tjänsteskrivelse 2012-02-24

Riktlinjer och tillämpningsanvisningar för avgifter/ersättning inom äldreomsorgen och stöd och omsorg i Klippans kommun

Beslut

Socialnämnden beslutar

att anta föreslagna förändringar i Riktlinjer och tillämpningsanvisningar för avgifter/ersättning inom äldreomsorgen och stöd och omsorg i Klippans kommun.

§ 41**Rutiner för anmälan och utredning enligt Lex Sarah avdelningen för mottagning samt borttagande av riktlinje**

SN 2012.0188.750

Ärendet

Med anledning av införandet av Socialstyrelsens nya föreskrifter och allmänna råd om Lex Sarah den 1 juli 2011 har Socialförvaltningen sett över den befintliga riktlinjen för Lex Sarah, ”Riktlinje för tillämpning och handläggning av Lex Sarah-anmälningar enligt 14 kap. 2 § SoL & 24 a § LSS”.

Vid översynen har uppmärksammats att Socialstyrelsens föreskrifter och allmänna råd om Lex Sarah (SOSFS 2011:5) innehåller så tydlig vägledning att bedömningen är att befintlig riktlinje inte längre behövs utan kan ersättas av en rutin för utredning av Lex Sarah.

Beslutsunderlag

Förvaltningens tjänsteskrivelse 2012-02-09

Rutiner Lex Sarah daterad 2012-02-09

Beslut

Socialnämnden beslutar

att godta förvaltningens bedömning vilket innebär att ”Riktlinje för tillämpning och handläggning av Lex Sarah-anmälningar enligt 14 kap. 2 § SoL & 24 a § LSS” upphör att gälla.

§ 42

Uppföljning av uppsökande verksamheten

SN 2012.0182.700

Ärendet

När den uppsökande verksamheten startade för fyra år sedan fanns det drygt 800 personer som inte hade hjälp från kommunen och var 80 år eller äldre. Besöken har gjorts utifrån en uppgjord planering för att nå ut till alla som är 80 år och äldre. Det är totalt 887 personer som fått erbjudandet och 607 hemsök som genomförts.

Hembesökens innehåll är uppbyggt efter en samtalsguide, med möjlighet till individuell anpassning. Detta har resulterat i att man kan fånga upp frågor och funderingar som ligger utanför det planerade upplägget, vilket har skapat en insikt i vad de äldre anser är viktiga frågor och vad man behöver veta för att känna sig trygg.

Direkt efter hembesöket fyller den ansvarige tjänstemannen i en besöksenkät, där det framgår var besöket ägt rum, hur bostaden ser ut och vilket huvudinnehåll samtalet hade. De som haft ett hembesök får en enkät som uppföljning med frågor om hur man upplever sin situation och vad de kan tycka behöva i framtiden.

Under 2008 har 176 hembesök genomförts, varav 82 % av dem som erbjudits ett uppsökande hembesök har tackat ja.

Under 2009 har 168 hembesök genomförts, varav 72,1 % av dem som erbjudits ett uppsökande hembesök har tackat ja.

Under 2010 har 167 hembesök genomförts, varav 61 % av dem som erbjudits ett uppsökande hembesök har tackat ja.

Under 2011 har 96 hembesök genomförts, varav 56 % av dem som erbjudits ett uppsökande hembesök har tackat ja.

Intrycken efter fyra års uppsökande verksamhet är att det stora flertalet av dem som är 80 år eller äldre har ett bra liv, med förhållandevis god hälsa och goda kontakter med anhöriga.

Under 2012 erbjuds besök till dem som fyller 80, 84 och 87 år och fortfarande inte har någon hjälp från kommunen. Det finns för närvarande 98st som är födda 1932 och är 80 år i år, 96 st som är födda 1928 och 78 st som är födda 1925. Sammanlagt blir det 272 och räknar man bort 1/3 som troligen har hjälp från kommunen återstår ca 180 st som kommer att erbjudas ett förebyggande hembesök eller ett uppföljningsbesök under 2012.

| | |
|--------|-----|
| F 1933 | 116 |
| F 1934 | 129 |
| F 1935 | 123 |

Forts § 42**Beslutsunderlag**

Förvaltningens tjänsteskrivelse 2012-02-13

Beslut

Socialnämnden beslutar

att notera informationen och lägga den med godkännande till handlingarna.

§ 43**Tillsyn av rehabpersonalens dokumentation och journalföring 2009-2011**

SN 2012.0185.700

Ärendet

En fördjupad tillsyn har genomförts av rehabpersonalens dokumentation i HSL-journalerna från 2009 t.o.m. 2011. Tillsynen skall ses som ett komplement till den statistik som går att ta fram ur journalsystemet Viva. Urvalet gjordes genom att slumpvis ta fram 40 stycken HSL-journaler i vilka rehabpersonalen dokumenterat processen vid förskrivning av hjälpmedel. De utvalda journalerna lästes för att ge en fördjupad bild av dokumentationen.

Resultatet av tillsynen visar att det finns brister i rehabpersonalens dokumentation och planering av vården. Den viktiga vårdplanen som skall upprättas för att planera och följa upp vården saknas ofta och dokumentationen görs alltför sällan i rätt dokument vilket gör att den efter en tid är svår att hitta. Rehabpersonalens dokumentation behöver utvecklas för att journalföringen skall följa socialförvaltningens rutiner och riktlinjer samt Hälso- och sjukvårdslagens krav.

Beslutsunderlag

Förvaltningens tjänsteskrivelse 2012-01-20

Rapport tillsyn av rehabpersonalens dokumentation och journalföring daterad 2012-01-16

Beslut

Socialnämnden beslutar

att ge enhetschefen för rehabpersonalen i uppdrag att i dialog med äldreomsorgschefen säkerställa att rehabpersonalen får den kompetensutveckling som saknas för att kunna åtgärda de brister i dokumentation, uppföljning och vårdplanering som framkommit vid tillsynen samt

att notera informationen och lägga den med godkännande till handlingarna.

§ 44

Sammanställning av SoL-avvikelser avdelningen för mottagning år 2011

SN 2012.0191.700

Ärendet

Det har upprättats flera avvikelser inom avdelningen för mottagning under 2011. Flertalet av avvikelserna handlar om svårigheter som uppkommit i samband med förändrad organisation. Till exempel har det funnits problem att i dokumentationssystemet VIVA följa ärendet så att rätt person kunnat verkställa beslutet eller om beslutet verkställts.

| | Antal inkomna avvikelser | Kommentar |
|--|--------------------------|---|
| Enheten för utredning av barn, unga och familj | 8 | Avser ärenden som inte verkställts. |
| Enheten för utredning av vuxna | 3 | Svårigheter med dokumentation, brist vid överlämnande av ärende |
| Enheten för biståndshandläggning | 5 | Fel person skrivit under en ansökan. |
| Totalt: | 16 | |

De åtgärder som vidtagits är översyn och korrigerande av rutiner och korrigerande i dokumentationssystemet VIVA så att ärenden hamnar hos rätt utförare. Dessutom har det arbetats fram lathundar för dokumentationen och tydligare information om hur beställningar till utförare ska utfärdas.

Arbetet med SoL-avvikelser kommer att utvecklas under 2012 dels i samarbete med cheferna inom avdelningen för stöd och omsorg och dels internt inom avdelningen.

Beslutsunderlag

Förvaltningens tjänsteskrivelse 2012-02-27

Beslut

Socialnämnden beslutar

att notera informationen och lägga den med godkännande till handlingarna.

§ 45

Sammanställning av SoL avvikelser avdelningen för äldreomsorg år 2011 SN 2012.0102.770

Ärendet

Det har rapporterats 86 avvikelser enligt SoL under perioden januari-december år 2011.

Respektive område har rapporterat följande SoL-avvikelser:

| | |
|----------------------------------|----|
| Hemtjänst Centrum | 13 |
| Hemtjänst Öst | 10 |
| Hemtjänst Väst | 20 |
| Hemtjänst Ljungbyhed | 5 |
| Särskilt boende Syrengården | 20 |
| Särskilt boende Ljungåsen | 0 |
| Särskilt boende Ljungbygården | 10 |
| Särskilt boende Rickmangården | 4 |
| Särskilt boende Badvägen & Bågen | 0 |
| Särskilt boende Åbyhem | 3 |
| Korttidsboende Åbyhem | 1 |

SoL avvikelser fördelat efter orsaker :

| | Hemtjänst | SÄBO | Totalt |
|--|-----------|------|--------|
| Brister i utförande | 19 | 19 | 38 |
| Ej utfört insats enligt biståndsbeslut | 0 | 0 | 0 |
| Brister i kommunikation | 12 | 1 | 13 |
| Bristande rutiner | 15 | 1 | 16 |
| Övrigt | 2 | 17 | 19 |

Under första halvåret 2011 rapporterades 39 avvikelser enligt SoL. Under andra halvåret rapporterades 47 SoL-avvikelser. Samtliga SoL avvikelser under året är besvarade och åtgärdade av enhetschefer och personal för respektive enhet. Vissa SoL avvikelser är även besvarade av andra yrkesgrupper som sjuksköterskor.

Enhetscheferna har tillsammans med personalen regelbundna genomgångar av inkomna SoL-avvikelser på arbetsplatsträffar och teamträffar. Vid behov görs skriftliga handlingsplaner med händelseanalyser och åtgärdsplaner för att säkerställa utförandet av insatser och minska bristerna i kommunikationen.

Forts § 45

Verksamheten har utarbetat rutiner vid inflyttning till särskilt boende och rutiner för verkställande av hemtjänstinsatser. Enligt dessa skall varje ny vårdtagare erbjudas ankomstsamtal och kontaktman skall ha utsetts från första dagen. Vårdtagaren erbjuds möjlighet att tillsammans med sin kontaktman upprätta individuella genomförandeplaner och på det sättet tillgodose vårdtagarens behov utifrån beviljat biståndsbeslut. Kontaktmannen ansvarar för att ha kontinuerlig kvalitetstid med vårdtagare. Under kvalitetstiden finns det möjlighet att fånga upp vårdtagarens önskningar och behov av förbättringar för att på det sättet undvika missförstånd som kan leda till brister i kommunikation och utförande av insatser.

Demenssjuksköterskan arbetar kontinuerligt på respektive enhet genom att handleda och informera personalen om hur man skall bemöta vårdtagaren och deras anhöriga och vid behov kartlägger demenssjuksköterskan vårdtagarnas behov tillsammans med kontaktmannen och är involverad i avvikelser gällande bemötande och kommunikation.

Genom aktiviteter, mötesplatser och ett gott bemötande arbetar samtliga enheter för att vårdtagarens vardag skall kännas meningsfull. Boråd och bomöte är ett forum där vårdtagare och anhöriga får svar på frågor, kan framför sina synpunkter och där enhetschefen kan besvara eventuella oklarheter och med det förebygga eventuella brister i kommunikationen.

Beslutsunderlag

Förvaltningens tjänsteskrivelse 2012-01-18

Beslut

Socialnämnden beslutar

att notera informationen och lägga den med godkännande till handlingarna.

§ 46
**Sammanställning av SoL-avvikelser avdelningen för stöd och omsorg
andra halvåret 2011**

SN 2012.0183.700

Ärendet

| Enhet | Antal inkomna avvikelser | Kommentar |
|---|--------------------------|---|
| Enheten för kommunalpsykiatri, beroendefrågor och daglig verksamhet | 5 | <ul style="list-style-type: none"> • Brist i bemötande, avvikelse återkopplades inte till berörda. • Brukare kom ej in då dörrklocka var ur funktion. • Dokumentation ej utförd på rätt ställe i Viva, fanns ej tillgängligt. • Brist på info om förändringar i verksamheten. Ej verkställt beslut. |
| Enheten för Arbete och sysselsättning | 3 | <ul style="list-style-type: none"> • Brist i rutin på beställning. • Anmälan om oro meddelades muntligt av tjänsteman, dokumenterades ej i Viva. • Brukare hittades inte i systemet pga. byte av efternamn. |
| Enheten för barn, familj och unga och personlig assistans | 7 | <ul style="list-style-type: none"> • Åtkomst till Viva pga. tekniskt fel som åtgärdats efter 4 dagar • 5 st. Ej verkställda beslut. • Beslut kunde ej verkställas pga avsaknad av rätt kompetens i avdelningen |
| Totalt | 15 | |

Förslag till åtgärder:

- Rutiner för händelser med svåra inslag samt rutin för avvikelshantering upprättades tillsammans med berörd personal inom de olika avdelningarna efter händelse.
- Information om ev. ej fungerande dörrklockor ska sättas upp tills fel är åtgärdat!
- Personal dokumenterade i "fel" journal i Viva. Åtgärdades så fort det upptäcktes samt säkrades med en rutin och "lathund" från Viva administratörerna.
- Information om verksamhetsförändring ska informeras ut i god. Rutiner ändrade gällande provtagning har informerats ut till Alla berörda.
- Noggrannhet gällande information vid beställning. Samordnare tillsammans med EC gått igenom de rutiner som gäller samt information på möten.

Forts § 46

- Rutiner gällande dokumentation har gått igenom med All personal, och att alla anmälningar som görs ska dokumenteras.
- En brist i kunskapen gällande sökfunktioner i Viva journalsystem. Kan söka på namn men även på personnummer. Säkrat på Ledningsmöten samt informerats till personal.
- Rapport direkt till IT gällande brott i datasystem. Dokumenterat med papper och penna under tiden, sedan fört in i Viva journal.
- Avvikelse samt händelseanalys. Ledde till en Lex Sarah anmälan.
- Avsaknad av rätt kompetens ledde till sent verkställt beslut. Överlämning från mottagning blev försenad pga. att vi saknat kompetens i Avdelning för Stöd och omsorg. Anställt kompetent personal på timmar och vi kan verkställa beslut och förhindrat placering.

Beslutsunderlag

Förvaltningens tjänsteskrivelse 2012-02-27

Beslut

Socialnämnden beslutar

att notera informationen och lägga den med godkännande till handlingarna.

§ 47**Sammanställning av antal HSL-avvikelser i Klippans kommun år 2011**

SN 2012.0186.780

Ärendet

Medicinskt ansvarig sjuksköterska har som uppdrag att varje år redovisa statistiken för de avvikelser inom hälso- och sjukvården som har inträffat under det gångna året i Socialförvaltningens verksamheter. Statistiken över anmälda avvikelser skall tillsammans med genomförda risk- och händelseanalyser utgöra ett underlag för avdelningschefernas Patientsäkerhetsberättelse.

Den sammanlagda mängden avvikelser inom hälso- och sjukvården (HSL) har ökat med 1, 2 % vilket innebär en ökning med 22 st avvikelser sedan föregående år, från 1758 avvikelser år 2010 till 1780 år 2011. Ökningen utgörs av 46 fallrapporter och 15 övriga avvikelser men den sammanlagda ökningen blev lägre beroende på att antalet avvikelser rörande läkemedelshanteringen minskade med 39 avvikelser. De två områden som står för det absolut största antalet avvikelser är fallrapporter och läkemedelshantering.

Antalet avvikelser som följs upp genom att göra risk- och händelseanalyser behöver öka ytterligare på alla enheterna för att förbättra vården och förebygga vårdskador. Nästa steg för en bättre patientsäkerhet är att följa upp resultatet av beslutade åtgärder och dokumentera detta. Målet för patientsäkerhetsarbetet är att det skall vara självklart att försöka förebygga avvikelser genom att arbeta strukturerat med risk- och händelseanalyser.

Beslutsunderlag

Förvaltningens tjänsteskrivelse 2012-01-17

Beslut

Socialnämnden beslutar

att notera informationen och lägga den med godkännande till handlingarna.

§ 48**Statistik från Socialjouren i Skåne NordVäst totalt år 2011**

SN 2012.0189.751

Ärendet

Socialjouren i SkåneNordväst har sammanställt statistik avseende 2011-01-01—2011-12-31. Bilaga SN 48/2012.

Beslutsunderlag

Förvaltningens tjänsteskrivelse 2012-02-27
Statistik från socialjouren i Skåne NordVäst januari-december 2011

Beslut

Socialnämnden beslutar

att notera informationen och lägga den med godkännande till handlingarna.

§ 49**Ansökan om verksamhetsbidrag för Hjälpas Åt år 2012**

SN 2011.0470.048

Ärendet

Föreningen Hjälpas Åt, RSMH-Klippan har ansökt om ett verksamhetsbidrag för 2012 med 52 000 kronor samt hyresbidrag på 260 652 kronor, inklusive indexhöjning med 321 kronor/månad. Ansökan avser bidrag till verksamhet som bedrivs på Storgatan 47 i Klippan. Föreningen hade vid årsskiftet 88 betalande medlemmar och har funnits i kommunen sedan 1983. Verksamhetsberättelse bilägges ansökan.

Föreningen har en lönebidragsanställning som ansvarar för planering och de dagliga aktiviteterna. Under 2011 hade verksamheten 3696 dagbesök samt 466 kvälls- och helgbesök. Föreningen har samarbetat med Försäkringskassan, Arbetsförmedlingen, Socialtjänsten, skolan och Frivården under det gångna året.

Verksamheten Hjälpas Åt bedöms vara ett väl fungerande komplement med frivillig social verksamhet till den lagstadgade verksamhet som kommunen via socialförvaltningen erbjuder på Ängsvillan. Kostnaderna för lönebidragsanställningen har finansierats genom anslag för föreningsbidrag 2011 med 42 600 kronor. Medel för ett verksamhetsbidrag om 52 000 kronor och hyresbidrag om 256 800 kronor samt kostnader för del av lönebidragsanställning finns avsatta i budget för föreningsbidrag 2012.

Beslutsunderlag

Förvaltningens tjänsteskrivelse 2012-03-05

Verksamhetsberättelse Hjälpas Åt RSMH-Klippan 2011

Beslut

Socialnämnden beslutar

att bevilja föreningen Hjälpas Åt, RSMH-Klippan, ett verksamhetsbidrag med 52 000 kronor och ett hyresbidrag med 260 652 kronor för verksamhetsåret 2012. Bidraget utbetalas kvartalsvis under året.

§ 50**Redovisning av Resursteamets verksamhet år 2011**

SN 2012.0190.751

Ärendet

Resursteamet har inkommit med redovisning för sin verksamhet under 2011.

Resursteamet är ett mobilt specialistteam för personer med missbruksproblematik och misstänkt psykisk störning där ordinarie insatser inte fungerar.

Under år 2011 har 69 remisser inkommit till Resursteamet från kommunerna i Skåne NordVäst, av dessa hade 19 st en aktuell kontakt med Psykiatriska Kliniken. Könsfördelningen för patienterna är 48 män och 21 kvinnor. Ålderfördelningen för patienterna under 2011 såg ut som följer. Åldersgruppen 19-29 uppgår till 25 patienter, 16 patienter var mellan 30-39 år, 18 st mellan 40-49 år och 9 st mellan 50-59 år. 1 patient var 18 år gammal.

Beslutsunderlag

Förvaltningens tjänsteskrivelse 2012-02-27

Redovisning av Resursteamets verksamhet år 2011

Beslut

Socialnämnden beslutar

att notera informationen och lägga den med godkännande till handlingarna.

§ 51
Information familjerådgivningens verksamhet

Ärendet

Familjerådgivare Maria Oliwers Lundström medverkar vid mötet för att informera om familjerådgivningens verksamhet.

Beslut

Socialnämnden beslutar

att notera informationen.

§ 52 Informationsärende

Ärendet

Förvaltningsrätten i Malmö

Dom 2012-02-02 mål nr 9991-11 E. Saken; bistånd enligt SoL. Domslut;
Förvaltningsrätten avslår överklagandet.

Dom 2012-01-31 mål nr 10945-11 E. Saken; bistånd enligt SoL. Domslut;
Förvaltningsrätten avslår överklagandet.

Dom 2012-02-14 mål nr 10613-11 E. Saken; bistånd enligt SoL. Domslut;
Förvaltningsrätten avslår överklagandet.

Dom 2012-02-13 mål nr 11818-11 E. Saken; bistånd enligt SoL. Domslut;
Förvaltningsrätten avslår överklagandet.

Dom 2012-02-22 mål nr 9275-11 E. Saken; bistånd enligt SoL. Domslut;
Förvaltningsrätten upphäver socialnämndens beslut i den delen det avser elkostnad och
visar målet åter till nämnden för vidare handläggning.

Dom 2012-02-22 mål nr 9333-11 E och 10413-11 E. Saken; bistånd enligt SoL. Domslut;
Förvaltningsrätten upphäver socialnämndens beslut i den delen det avser elkostnad och
visar målet åter till nämnden för vidare handläggning.

Beslut 2012-02-21 mål nr 805-12 E. Saken; omedelbart omhänderatagande enligt LVU.
Beslut; Förvaltningsrätten avskriver målet.

Länsstyrelsen i Skåne län

Begäran om redovisning för 2011 års beviljade statsbidrag till personliga ombud i Skåne

Socialstyrelsen

Information om publikationer:

Kartläggning om skälig levnadsstandard

Barn som avlidit med anledning av brott – dödsfallsutredningar 2010-2011

Vägledning om sekretess- och tystnadspliktsgränser

Information om möjlighet att söka utvecklingsmedel mot våld i nära relationer

Meddelandeblad om socialnämnders och ideella föreningars ansvar

Kommunstyrelsen

Protokollsutdrag 2012-02-01 § 15 Motion om fritidsaktivitet för barn och ungdomar med
funktionsnedsättning

Forts § 52**Barn- och utbildningsnämnden**

Protokollsutdrag 2012-01-30 § 13 Förslag till beslut angående familjecentral i Klippans Kommun

Kommunala handikapprådet

Protokoll 2011-12-14

Kommunalförbundet Medelpunkten

Protokoll 2011-12-19

Socialförvaltningen, avdelningen för stöd och omsorg

Fältrapport 2012-02-11

Socialförvaltningen, avdelningen för äldreomsorg

Uppdragsbeskrivning SoL-nätverk 2012

Uppdragsbeskrivning HSL-nätverk 2012

Årsberättelse SOL-nätverk 2011

Beslut

Socialnämnden beslutar

att notera informationen.

§ 53 Kurser och konferenser

Ärendet

Kommunlex

Temadag om kommunernas äldreomsorg samt de skärpta kraven på demensvården, 23 april 2012 i Stockholm.

Fördjupningsdag om insatser enligt LSS, nyheter och senaste rättspraxis, 11 maj 2012 i Stockholm.

Regionförbundet Södra Småland

Bättre vård för sjuka äldre, 30 maj 2012 i Halmstad.

Kommunförbundet Skåne

Studiebesök hos Thyra Frank på äldreboendet/sjukhemmet Lotte i Köpenhamn, 4 juni 2012 i Köpenhamn

Beslut

Socialnämnden beslutar

att notera informationen.

§ 54**Redogörelse efter genomförda konferenser****Ärendet**

Hans-Bertil Sinclair (m), Janeth Nilsson-Norén (c), Boris Svensson (s), Peter Kromnow (kd), Gunilla Svensson (s), Mats Waldemarsson (s), Jan Wallgren (s), Ellinor Varady (m), Elsebeth Persson (m) och Jan Rosenqvist (sd) redogör gemensamt för innehållet vid konferensen *Kommunerna och välfärden* 9-10 februari i Lund.

Beslut

Socialnämnden beslutar

att notera informationen.

§ 55
Delegationsärende**Ärendet**Delegationsrapport från avdelningen för mottagning

Enheten för biståndshandläggning, 2012-01-01—2012-01-31

Enheten för utredning av vuxna, 2012-01-01—2012-01-31

Enheten för utredning av vuxna, 2011-11-01—2011-11-30

Enheten för utredning av vuxna, 2011-12-01—2011-12-31

Enheten för utredning av barn, unga och familjer, 2012-01-01—2012-01-31

Enheten för utredning av barn, unga och familjer, 2011-11-01—2011-11-30

Enheten för utredning av barn, unga och familjer, 2011-12-01—2011-12-31

Sociala utskottet

2012-02-02 § 9-23

Beslut

Socialnämnden beslutar

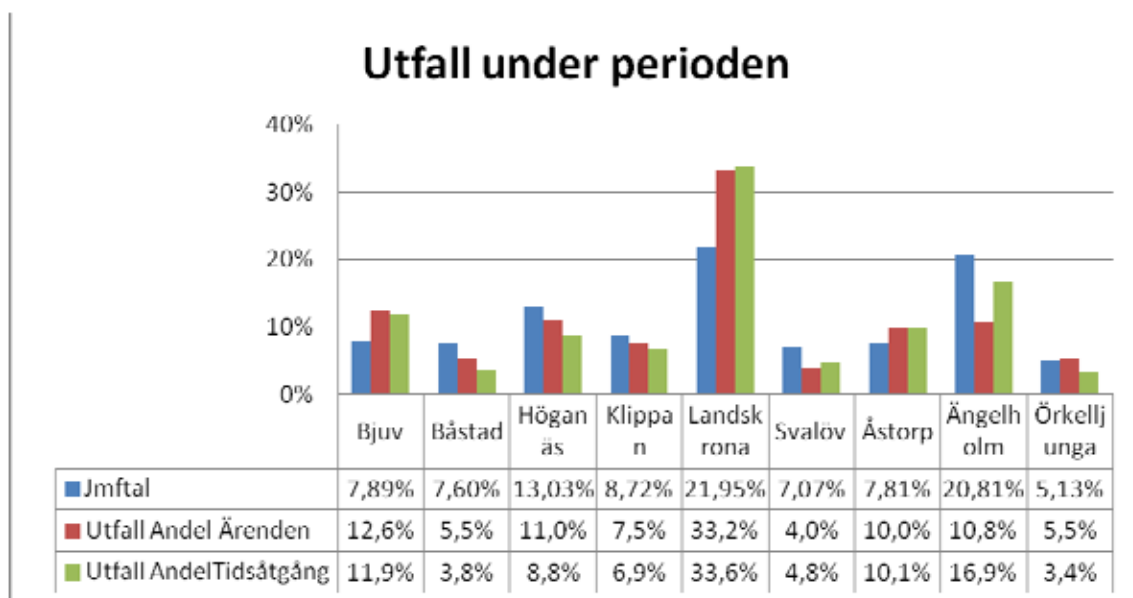
att notera informationen.



Övergripande sammanställning

Utfall av andel ärenden och tidsåtgång för perioden januari – december 2011.

| Kommun | Jmfal | Utfall Andel Ärenden | Utfall Andel Tidsåtgång |
|---------------|----------------|----------------------|-------------------------|
| Bjuv | 7,89% | 12,6% | 11,9% |
| Båstad | 7,60% | 5,5% | 3,8% |
| Höganäs | 13,03% | 11,0% | 8,8% |
| Klippan | 8,72% | 7,5% | 6,9% |
| Landskrona | 21,95% | 33,2% | 33,6% |
| Svalöv | 7,07% | 4,0% | 4,8% |
| Åstorp | 7,81% | 10,0% | 10,1% |
| Ängelholm | 20,81% | 10,8% | 16,9% |
| Örkelljunga | 5,13% | 5,5% | 3,4% |
| Totalt | 100,01% | 100,00% | 100,00% |

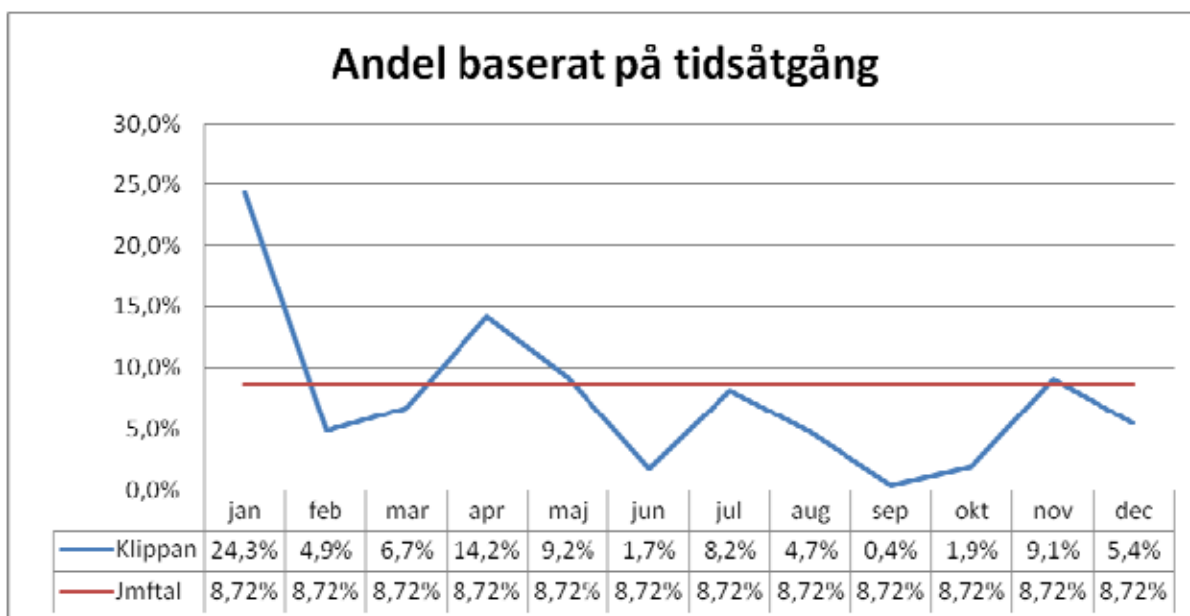
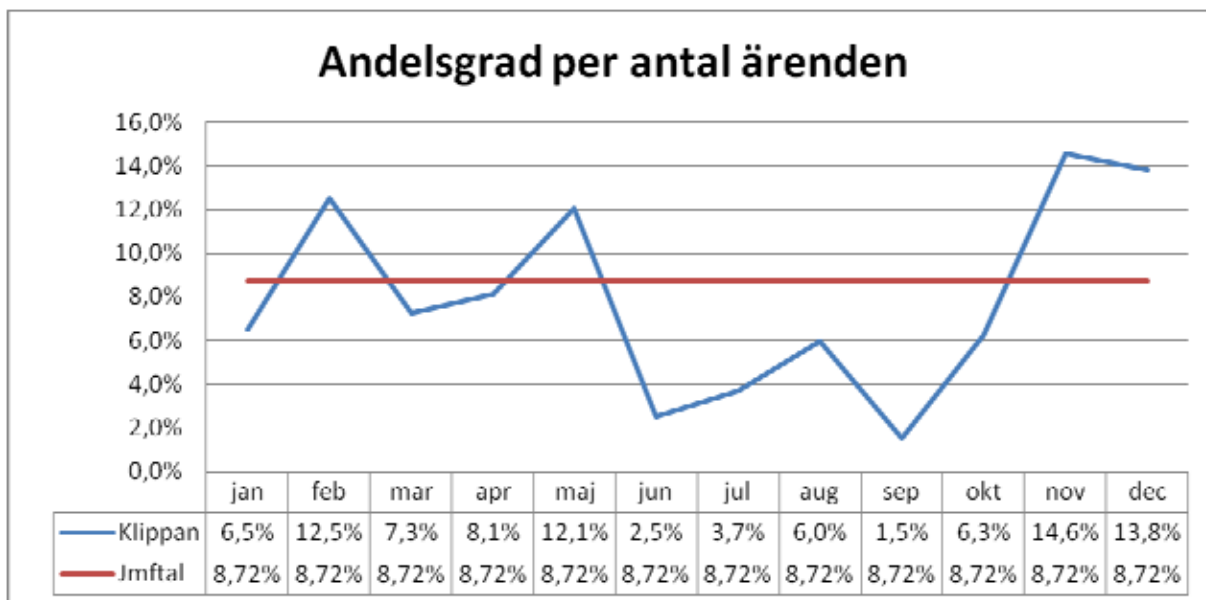


Antal ärenden och tidsåtgång per kommun för år 2011.

| Kommun | Tidsåtgång (timmar) | Antal ärenden |
|---------------|---------------------|---------------|
| Bjuv | 123,5 | 87 |
| Båstad | 39 | 38 |
| Höganäs | 91 | 76 |
| Klippan | 71,5 | 52 |
| Landskrona | 349,5 | 230 |
| Svalöv | 49,5 | 28 |
| Åstorp | 105 | 69 |
| Ängelholm | 175,5 | 75 |
| Örkelljunga | 35,5 | 38 |
| Totalt | 1040 | 693 |

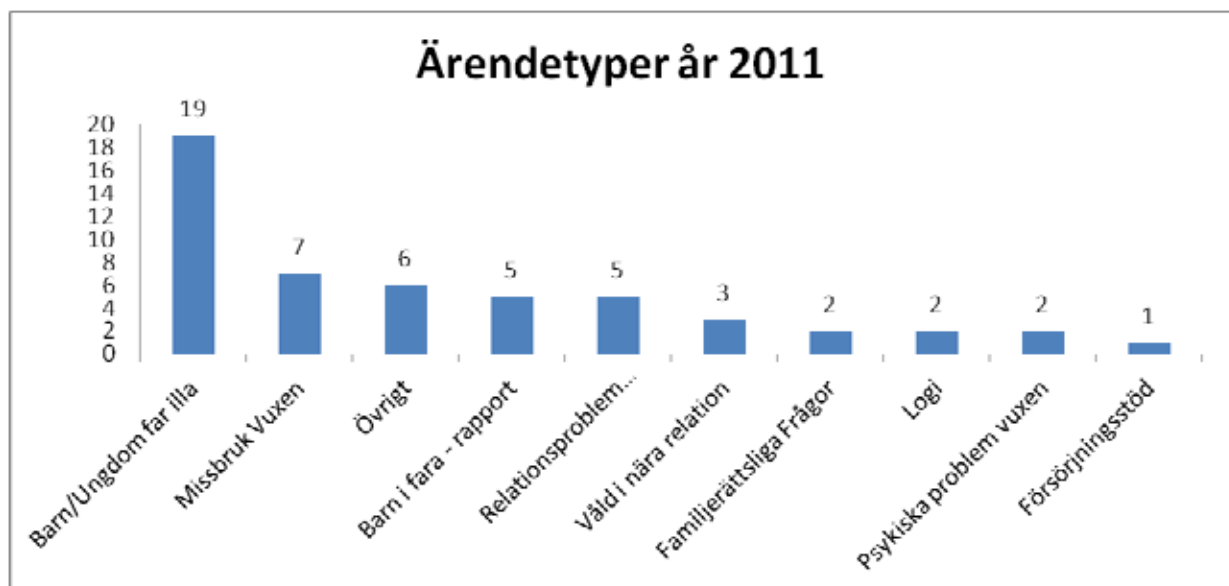


Klippan





| Ärendetyper | jan | feb | mar | apr | maj | jun | jul | aug | sep | okt | nov | dec | Totalt |
|-----------------------------|----------|----------|----------|----------|----------|----------|----------|----------|----------|----------|----------|----------|-----------|
| Barn i fara - rapport | | | | | 1 | 2 | | | 1 | | 1 | | 5 |
| Barn/Ungdom far illa | 1 | 4 | 1 | 4 | 2 | | | 2 | | | 2 | 3 | 19 |
| Familjerättsliga Frågor | | | | | 2 | | | | | | | | 2 |
| Försörjningsstöd | | | | | | | | | | | | 1 | 1 |
| Logi | | | 1 | | | | | 1 | | | | | 2 |
| Missbruk Vuxen | | | 1 | 1 | | | | | | 1 | 3 | 1 | 7 |
| Psykiska problem vuxen | | | | | 1 | | | | | 1 | | | 2 |
| Relationsproblem Barn/vuxen | | 1 | | 1 | | | 1 | | | | 1 | 1 | 5 |
| Våld i nära relation | 2 | | 1 | | | | | | | | | | 3 |
| Övrigt | | | | | 1 | | 1 | | | 2 | | 2 | 6 |
| Totalt | 3 | 5 | 4 | 6 | 7 | 2 | 2 | 3 | 1 | 4 | 7 | 8 | 52 |





Tidsåtgång

| Ärendetyper | jan | feb | mar | apr | maj | jun | jul | aug | sep | okt | nov | dec | Totalt |
|-----------------------------|-----------|----------|------------|-----------|------------|------------|----------|----------|------------|------------|------------|------------|-------------|
| Barn i fara - rapport | | | | | 0,5 | 1,5 | | | 0,5 | | 0,5 | | 3 |
| Barn/Ungdom far illa | 12 | 2 | 0,5 | 10 | 1,5 | | | 2 | | | 1 | 2,5 | 31,5 |
| Familjerättsliga Frågor | | | | | 2 | | | | | | | | 2 |
| Försörjningsstöd | | | | | | | | | | | | 0,5 | 0,5 |
| Logi | | | 0,5 | | | | | 1 | | | | | 1,5 |
| Missbruk Vuxen | | | 0,5 | 0,5 | | | | | | 0,5 | 5,5 | 2 | 9 |
| Psykiska problem vuxen | | | | | 1 | | | | | 1 | | | 2 |
| Relationsproblem Barn/vuxen | | 1 | | 1 | | | 1 | | | | 0,5 | 0,5 | 4 |
| Våld i nära relation | 6,5 | | 4 | | | | | | | | | | 10,5 |
| Övrigt | | | | | 0,5 | | 5 | | | 1 | | 1 | 7,5 |
| Totalt | 19 | 3 | 5,5 | 12 | 5,5 | 1,5 | 6 | 3 | 0,5 | 2,5 | 7,5 | 6,5 | 71,5 |

