



KLIPPANS
KOMMUN

budget 2012

**kommunfullmäktiges uppdrag till
kommunstyrelsen och nämnderna**



2012



Klippans kommun

BUDGET 2012

*Kommunfullmäktiges uppdrag till
kommunstyrelsen och nämnderna*

Flerårsplan 2013-2014

Innehåll

KOMMUNSTYRELSENS ORDFÖRANDE.....	2
BUDGETFÖRUTSÄTTNINGAR FÖR ÅREN 2012-2014	3
GOD EKONOMISK HUSHÅLLNING	6
Mål och riktlinjer för god ekonomisk hushållning.....	6
Finansiella mål	6
Verksamhetsmål.....	6
STYRSYSTEMET	7
Omvärldsanalys	7
Visioner	7
Fokusområden	7
Mål	8
Gemensamma inriktningsmål och resultatmål för nämnderna 2012	9
Anslagsnivåer och målnivåer	9
Styrprocessen	10
Budgetrestriktioner och budgetuppföljning	10
EKONOMISK ÖVERSIKT	13
Resultatbudget	16
Kassaflödesbudget.....	16
Balansbudget	17
Nettobudget per nämnd.....	18
Investeringsplan 2012-2015.....	19
UPPDRAG/ÅTAGANDE ÅR 2012	21
Kommunstyrelse.....	21
Plan- och byggnämnd.....	25
Kultur- och fritidsnämnd	27
Barn- och utbildningsnämnd	30
Socialnämnd	33
Räddningsnämnd	36
Revision.....	38

KOMMUNSTYRELSENS ORDFÖRANDE

Budget 2012

En budget i balans men med något svagt årsresultat (+7,7 miljoner). Budgeten innehåller inga stora förändringar gentemot förra året. Vissa förstärkningar inom skola/förskola och kultur/fritid samt ett tillskott till socialnämnden för drift av det nya särskilda boendet. Satsningen på underhåll av kommunens anläggningar fortsätter för att från och med i år även inbegripa gator och vägar.

Att beräkna en kommuns skatteintäkter är en utmaning.

Den ekonomiska tillväxten i landet är oerhört viktig för skatteintäkterna i kommunerna. I grunden står och faller förutsättningarna med sysselsättningen i landet. Att redan i augusti året före besluta om en budget är en utmaning. Förutsättningarna ändras kontinuerligt. Skulle turbulensen i delar av Europa slå igenom negativt i Sverige kan det få snabba och påtagliga effekter ända in i vår kommuns budget.

Fortfarande stor investeringsbudget

Även 2012 års investeringsbudget är på samma sätt som de senaste åren osedvanligt stor med nivån strax över 54 miljoner kronor utöver nytt särskilt boende. Stora poster förutom fastighets- och energisparåtgärder är pengar avsatta till beläggning gator o vägar, lastbilspartering, ytterligare satsningar på Snyggatorpsskolan samt ny överföringsledning för VA mellan Östra Ljungby och Klippan. Till de 54 miljonerna skall läggas ytterligare en stor post på 26 miljoner (30 miljoner finns redan i budget 2011) avsett för det nya äldreboendet i kvarteret Väpnaren. Ett stort och viktigt byggprojekt som är planerat att öppna i början på 2012.

Befolkningsutveckling: Den 30 april 2011 var siffran 16 603 invånare (en ökning med 88 sedan årsskiftet). Fortsätter utvecklingen året ut så kommer "högstasiffran" 16 639 från 1979 att passeras före årsskiftet. Bilden är att det i första hand är barnfamiljer som flyttar till vår kommun. Många är sk "återvändare" alltså ungdomar uppväxta i vår kommun som återvänder i samband med att de bildar familj. Samstämmiga uppgifter från fastighetsägarna tyder på ett ökat intresse att flytta till vår kommun. I stort sett finns inga tomma lägenheter hos någon hyresvärd och intresseanmälningarna är påtagligt långa hos de flesta. En del byggnation genomförs som i viss mån möter den ökande efterfrågan. Det är dock viktigt att inte hamna i ett läge där vi får tomma lägenheter. En mycket viktig balansgång!

Trots ovanstående bygger Budget 2012 på oförändrat befolkningstal i förhållande till årsskiftets 16 515 invånare. Skulle befolkningsutvecklingen stå sig så innebär detta ökade skatteintäkter utöver budget, pengar som då med all säkerhet till stora delar blir aktuella att föra till skolsektorn på grund av ökat antal skol- och förskolebarn.

Bengt Svensson
Kommunalråd

BUDGETFÖRUTSÄTTNINGAR FÖR ÅREN 2012-2014

Kommunernas ekonomi allmänt

Tillväxten i den svenska ekonomin blev rekordartad 2010. Aldrig tidigare i modern tid har efterfrågan ökat så mycket, vilket naturligtvis delvis förklaras av motsvarande fall 2009. Kommunernas resultat blev också rekordstort, +14,5 mdkr vilket motsvarar 3,5 % av skatter och generella bidrag. Även för 2011 bedömer Sveriges kommuner och landsting (SKL) att kommunsektorn går med överskott men med betydligt blygsammare siffror.

Från och med 2012 visar SKL:s kalkyler ett mer begränsat utrymme. Trots en kostnadsökning enligt historisk trend med ca 1 % per år, utöver befolkningsförändringar, beräknas kommunernas andel av BNP inte öka utan vara i stort sett konstant fram till 2015. Sveriges kommuner får allt fler uppgifter att hantera. Dels pratar vi om en ökad ambitionsnivå hos kommunerna själva men det handlar också om ökade statliga krav. Löneökningen är en annan faktor som påverkar. Lönerna följer någorlunda den privata sektorn, dock är kommunernas tjänsteproduktion svårare att effektivisera än ren varuproduktion. Avvecklingen av det tillfälliga konjunkturstödet 2011-12 bidrar till att intäkterna växer svagare.

Ytterligare en sak som är osäker idag är huruvida de globala händelser som fyllt tidningarnas förstasidor - katastrofen i Japan, instabila ekonomier i sydeuropa samt oroligheter i Libyen och övriga arabländer, på sikt kan påverka Sverige och skatteintäkter för svenska kommuner.

Hälsoläget/Sjuktalet i landet

Vi fortsatte enligt statistiken att bli friskare 2010 men nu planar kurvan sakta ut. Ohälsotalet för december 2010 var 29,5 jämfört med 32,8 i december 2009. Ohälsotalet minskade därmed med 10,1% under året. Talet är Försäkringskassans mått på frånvarodagar som ersätts från sjukförsäkringen under en 12-månadersperiod, dvs hur många dagar ersätts per person och år räknat på alla mellan 16 och 64 år.

Från april 2011 har ohälsotalet ersatts av sjukpenningtalet. Det nya sjukpenningtalet anger antalet frånvarodagar som ersätts med sjukpenning eller rehabiliteringspenning per försäkrad under en 12-månadersperiod (sjuk – och aktivitetsersättning räknas inte in i detta tal). Sjukpenningtalet var i mars 6,2 dagar. Det har under senaste 12-månadersperioden totalt minskat med 0,4 dagar. Under vårmånaderna 2011 har dock endast marginella förändringar skett.

Sjukfrånvaron hos Klippans kommun som arbetsgivare

Vår totala sjukfrånvaro sänktes under 2010 till 4,5 % av den totala arbetstiden. Motsvarande siffror för 2009 var 5,4 % och för 2008 6,0 %. Minskning av sjukfrånvaron skedde inom samtliga förvaltningar. För 2011 ligger sjuktalen efter april månad på 4,9 för kommunen som helhet. För de första fyra månaderna 2010 var motsvarande siffra 5,3.

Arbetsmarknaden i landet

Arbetsmarknaden förstärktes gradvis under 2010. Världsekonomin vände tydligt uppåt efter den djupa lågkonjunkturen. Det var fler lediga platser, färre varsel och fler sysselsatta. Efterfrågan på arbetskraft steg. Arbetsmarknaden har fortsatt att förbättras snabbt under våren 2011. I arbetsförmedlingens prognos från början av juni 2011 beräknas arbetslösheten minska från 8,4 procent förra året till 7,5 procent i år och till 6,7 procent nästa år.

Arbetsmarknaden i kommunen

Trots förbättrad konjunktur sjönk arbetslösheten inte i kommunen under förra året. I december 2010 var 485 personer arbetslösa, en ökning med 20 personer sedan december 2009. Till det kom 322 personer i program med aktivitetsstöd och 187 som hade arbete men med någon form av stöd från arbetsförmedlingen. Under våren 2011 har arbetslösheten sjunkit i Klippan och siffror för april 2011 visar 389 öppet arbetslösa och 305 personer i program med aktivitetsstöd.

Ekonomiskt läge för Klippans kommun

Det ekonomiska läget har förbättrats för kommunen genom positiva bokslutsresultat de senaste åren. 2008 blev årsresultatet +11,7 mnkr, för 2009 +17,2 mnkr och för 2010 +21,1 mnkr. I 2011 års budget finns från början ett budgeterat resultat på +0,9 mnkr, en extremt låg resultatnivå. Förbättrade skatteintäkter på totalt 12 mnkr under hösten och vintern har dock förbättrat möjligheten att få ett någorlunda gott år även 2011. Kompletteringsbudgeten tar emellertid i anspråk en stor del av det utrymme som de ökade skatteintäkterna skapar och budgeterat årsresultat efter kompletteringsbudgeten är +2,9 mnkr.

Tertialrapporten efter april månad visar tyvärr på stora befarade överskridanden 2011, främst vad avser institutionsplaceringar av barn och ungdomar men även vad gäller sviktande elevantal på gymnasieskolan. Prognosen för kommunen totalt visar på -3,6 mnkr på helåret 2011. Hur mycket av detta som påverkar 2012 är osäkert idag men vi måste ha en beredskap. Några direkt avsatta medel för ändamålet finns inte i budget 2012 utan det är årets resultat på +7,7 mnkr, ökat befolkningstal och ev bättre skatteprognoser som i dagsläget är "reserver".

Den viktigaste faktorn för kommunens ekonomi 2011-12 är konjunkturutvecklingen. Arbetsmarknaden förbättras just nu i snabb takt och det *kan leda till* att vi framöver får ytterligare uppräkning av våra skatteintäkter.

Befolkningsutveckling

Befolkningsciffrorna fortsätter att visa en positiv utveckling. Sedan 2001 har befolkningen stadigt ökat varje år. 2010 har befolkningen ökat från 16 382 till 16 515, en ökning med 133 personer. Detta är en större ökning än de närmast föregående åren. Liksom tidigare år är det flyttningsnettot som står för ökningen och främst då inflyttning av utländska medborgare, dock har andelen utländska medborgare i flyttningsnettot minskat. Födelseöverskottet är för första gången på flera år positivt om än bara med en person. Totalt 184 födda och 183 döda.

Utvecklingen fram till april 2011 visar plus ytterligare 88 personer, vilket är över förväntan. En fortsatt ökande befolkning innebär att vi får mer pengar att röra oss med. Invånarantalet den 1 november 2011 avgör hur stora skatteintäkterna blir 2012.

Sammanfattande framtidsutsikter

Den kraftiga lågkonjunkturen ebbade ut snabbare än väntat och 2011 har fram till februari-mars sett betydligt ljusare ut än när budgeten arbetades fram under våren 2010. Prognostiserade skatteintäkter för 2011 har ökat och befolkningstalet är högre än det som räknats med i budgeten. Befarade stora överskridanden hos de stora nämnderna har emellertid framkommit under våren. Det är främst socialnämnden (se ovan) men även barn- och utbildningsnämnden och kommunstyrelsen som riskerar att överskrida. Det gör att arbete nu måste läggas på att över huvud taget få ett positivt årsresultat för kommunen 2011.

Det innebär också ett grundläge för 2012 där vi inte har med oss några större reserver från 2011. Det kan istället vara så att vi har en ryggsäck med oss där institutionsplaceringar ännu inte hunnit sjunka till en mer "normal" nivå och där minskade elevkullar på skolsidan ställer till problem.

Följande övriga viktiga förändringar påverkar budget 2012 och åren 2013-2014:

För det första kommer inga nya statliga tillskott att ges i närtid eftersom konjunkturen är på väg upp.

För det andra påbörjade vi 2010 satsningar på främst fastighetsunderhåll och skolverksamhet, satsningar som är tänkta att fortsätta på olika sätt.

För det tredje blir det nya äldreboendet driftklart under 2012 och det innebär att ett antal nya miljoner i driftanslag måste sättas av för denna verksamhet. Helårskostnad uppnås dock inte förrän 2013 och det har preliminärt beräknats att ca 6 nya mnkr per år då måste fram.

För det fjärde påbörjas en satsning 2012 på att förbättra beläggningen på våra gator och vägar. 1,2 mnkr extra läggs in i budgeten.

Vi har sedan ytterligare behov som knackar på dörren. Båda "blocken" i kommunen har uttryckt att vi måste satsa ännu mer på skolan och på lärarna – en offensiv och säkerligen behövlig satsning men som kommer att ta ett ekonomiskt utrymme.

Fritt val är även det en osäkerhetsfaktor de närmaste åren inom både det sociala området och inom utbildningsområdet.

Regeringen bedömer också att den nya gymnasieskolan GY11 ska leda till effektiviseringar och därför har staten minskat vårt statsbidrag i denna del redan 2012 (-1,2 mnkr).

En ytterligare faktor som bör nämnas är ökade pensionskostnader 2011 och framåt beroende på att den kommunala avtalspensionen måste hjälpa till att fylla på den allmänna pensionen (den s k bromsen slår till i det statliga pensionssystemet).

Det finns således ett antal osäkerhetsfaktorer 2012 samtidigt som kommunen gör välbehövliga satsningar på flera områden.

Ser vi lite längre framåt i tiden har svenska kommuner en utmaning. De demografiska behoven i kombination med alltmer ökade krav på kommunal differentierad service kommer att ställa högre krav på kommunernas verksamheter. För att möta framtidens utmaningar inom välfärdspolitiken måste vi strama upp ekonomin och föra en bred politisk diskussion om prioriteringar och inte minst diskutera olika finansieringsalternativ av vår framtida välfärd.

Boje Jarl
Ekonomichef

GOD EKONOMISK HUSHÅLLNING

Mål och riktlinjer för god ekonomisk hushållning

God ekonomisk hushållning innebär att kommunen i normalfallet har ett rimligt överskott både i den budgeterade resultaträkningen och i bokslutet.

Kommunen skall för **verksamheten** ange mål och riktlinjer som är av betydelse för en god ekonomisk hushållning. För **ekonomin** skall de finansiella mål som är av betydelse för en god ekonomisk hushållning anges.

Det är viktigt att mål och riktlinjer uttrycker realism och handlingsberedskap samt att de kontinuerligt utvärderas och omprövas. Det måste finnas ett klart samband mellan resursåtgång, prestationer, resultat och effekter.

Förvaltningsberättelsen skall innehålla en utvärdering av om resultatet är förenligt med de mål fullmäktige beslutat om.

Finansiella mål

I budgeten skall anges en tydlig ambitionsnivå för den egna finansiella utvecklingen.

Nedan redovisas kommunens finansiella mål som är av betydelse för god ekonomisk hushållning:

1. **Årets resultat skall vara positivt samt täcka eventuella underskott från tidigare år.**
2. **Låneskulden ska vid mandatperiodens slut 2014 inte överstiga 21 mnkr.**
(särskilda lån för energibesparande åtgärder, EPC, samt för nytt äldreboende omfattas inte av målet.)

Verksamhetsmål

Kommunen tillämpar från och med 2007 systemet för Balanserad styrning fullt ut.

Det innebär att Kommunfullmäktige för samtliga nämnder, med övergripande fokusområden som grund, fastställer inriktningsmål för verksamheten. Nämnderna bryter sedan ner dessa inriktningsmål i resultatmål för de olika verksamhetsområdena. Samtliga mål inom systemet för balanserad styrning har i större eller mindre omfattning betydelse för god ekonomisk hushållning.

Nedan redovisas de övergripande verksamhetsmål som prioriteras såsom mest betydelsefulla för god ekonomisk hushållning:

- *Verksamheterna skall kännetecknas av god ekonomisk hushållning och förmåga till anpassning och omprövning.*
- *Medarbetarna skall stödjas i att se verksamheterna som delar i en helhet och därigenom stärka kommunens varumärke.*
- *Genom förebyggande och hälsofrämjande insatser förbättra livskvaliteten för kommunens invånare. Detta sker genom fördjupad samverkan med övriga förvaltningar och myndigheter, föreningsliv och frivilligorganisationer.*
- *Vi skall ligga i framkant inom energisektorn genom hushållning och omställning till ickefossila bränslen.*
- *Vi vill utveckla dialogen med kommuninvånarna för att öka inflytandet och anpassa verksamhetens innehåll med hänsyn till samhällsutveckling och den lokala kulturen. De som möter oss skall vara nöjda och trygga med bemötande och tjänster samt erbjudas möjlighet till ökad valfrihet.*

STYRSYSTEMET

Omvärldsanalys

Omvärldsanalysen tas fram i syfte att visa på förhållanden och trender i vår omvärld som påverkar och kommer att påverka verksamheten. Den presenteras som ett **underlag** för de politiska organen vid formulering av visioner och mål.

Visioner

Kommunens övergripande vision är **"Ett snäpp bättre"**

Den kortfattade kommunövergripande visionen har fastställts av kommunfullmäktige. Visionen bör uttrycka en profilering av kommunen och skall samtidigt vara en långsiktig utmaning. De övergripande målen utgår från denna vision.

Varje nämnd fastställer utifrån kommunövergripande vision och inriktningsmål egna korta visioner för sitt ansvarsområde.

Fokusområden

Kommunen har sedan flera år arbetat med balanserad styrning omfattande fem styrperspektiv. Sedan 2008 har styrperspektiven kompletterats med fokusområden.

Från och med 2012 kommer styrperspektiven att tonas ner och fokusområdena kommer att vara övergripande styrande. Efter valet 2010 har fyra nya fokusområden tagits fram. Dessa kompletteras med områdena Ekonomi och Medarbetare. Inom varje fokusområde skall styrningen även fortsättningsvis präglas av helhetssyn och balans. Fokusområdena är tänkta att vara över mandatperioden och syftet är att tydligt uttrycka den politiska viljeinriktningen och att visa en prioritering av utvecklingsområden. Fokusområdena har tagits fram av politikerna med stöd av förvaltningscheferna. Fokusområdena innebär inte att annan verksamhet skall åsidosättas. Kommunens vision och fokusområdena utgör en plattform för kommunstyrelsens och nämndernas inriktningsmål.

För varje fokusområde skall nämnderna ha minst ett inriktningsmål. För fokusområdena Ekonomi och Medarbetare är inriktningsmålen gemensamma för samtliga nämnder.

Fokusområdena skall ha genomslag i nämnderna genom att inriktningsmålen bryts ner i mätbara resultatmål.

Fokusområdena är följande:

FOKUSOMRÅDE	OMFATTAR
Våra barn och ungdomar/ Resultaten i skolan	Pedagogik Social miljö Fysisk miljö Trygghet Hälsa Kost Aktiviteter
Folkhälsa/Livskvalitet	Hälsa Livsmiljö Boendeformer/-typer Valfrihet Kommunikationer Social och ekologisk hållbarhet
Dialog	Inflytande Medborgarservice Kommunikation IT-utveckling E-tjänster, Hemsida
Varumärkesbyggande	Helhetsansvar Identitet Bemötande Stolthet Samverkan Landmärke
Ekonomi	Budgetbalans Kostnadsmedvetenhet Effektivitet
Medarbetare	Kompetens Hälsa Kompetensförsörjning Mångfald

Mål

I Klippans kommun använder vi följande typer av mål:

Inriktningsmål

Mål att **sträva** mot, arbeta mot på längre sikt.
Fastställs av fullmäktige och gäller på nämnds nivå.
Utgör underlag för resursfördelning mellan nämnderna.
Vi mäter eller **bedömer** om vi rör oss mot målet eller ej.

Resultatmål

Mål att **uppnå** vid en viss tid, normalt budgetåret.
Fastställs av nämnd och gäller för verksamhetsområde och enhet.
Utgör underlag för nämndernas resursfördelning i internbudget.
Vi **mäter** om vi nått målet eller ej.

Gemensamma inriktningsmål och resultatmål för nämnderna 2012

För områdena Ekonomi och Medarbetare är det viktigt att styrningen är tydlig och enhetlig.

Fokusområde: Ekonomi

Gemensamma inriktningsmål:

- Verksamheterna skall kännetecknas av god ekonomisk hushållning och förmåga till anpassning och omprövning.
- Kommunens anställda skall vara delaktiga i sin enhets ekonomi för att öka förståelsen mellan förvaltningarna och se helheten i kommunens ekonomi.

Gemensamma resultatmål:

- Budgeten skall hållas och vid befarad avvikelse skall åtgärder vidtas.
- Avdelningens/enhetens ekonomi skall behandlas vid minst tre arbetsplatsträffar under året.

Fokusområde: Medarbetare

Gemensamma inriktningsmål:

- Klippans kommun skall upplevas som en tydlig, attraktiv och god arbetsgivare med god kompetensförsörjning.
- Medarbetarna skall stödjas i att se verksamheterna som delar i en helhet och därigenom stärka kommunens varumärke.
- Klippans kommuns anställda skall spegla en mångfald av erfarenhet, kunskap och bakgrund.

Gemensamt resultatmål:

- Samtliga anställda skall ha ett individuellt skriftligt uppdrag med möjligheter till utveckling.

Anslagsnivåer och målnivåer

Kommunfullmäktige beslutar i **KF-budgeten** om fördelning av nettokostnadsram per nämnd med specificering på ramområden.

KF-budgeten innehåller fokusområden samt inriktningsmål för respektive nämnd inklusive kommunstyrelsen.

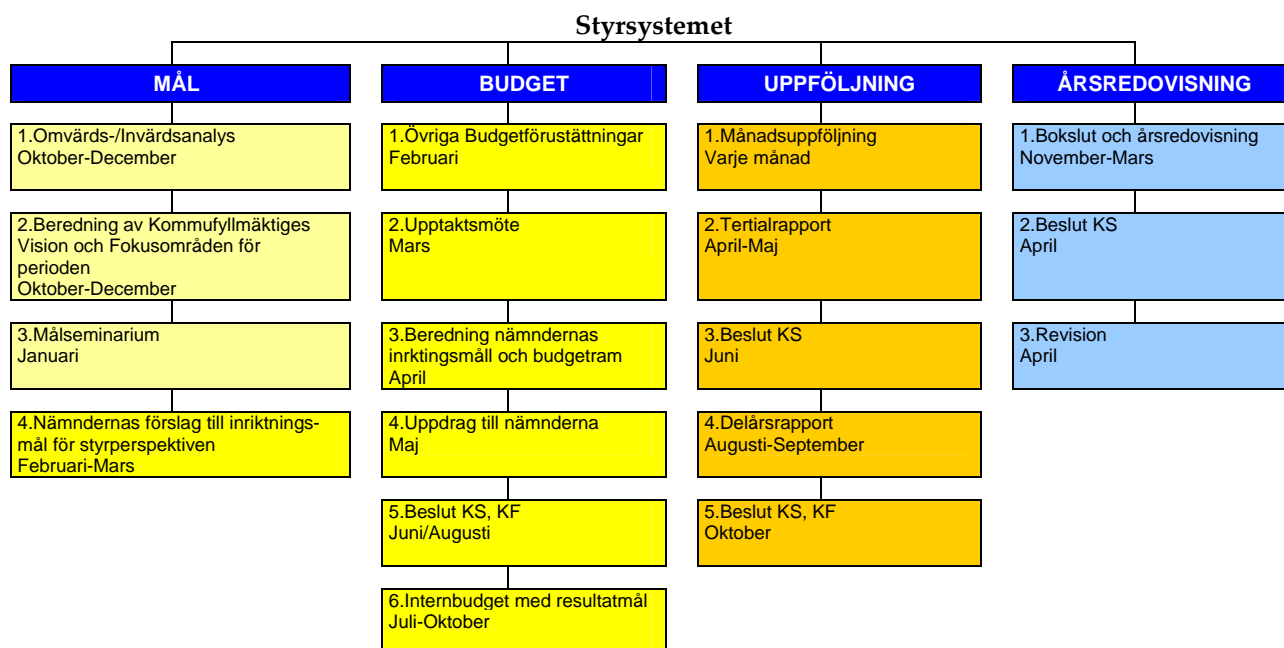
Nämnderna inklusive kommunstyrelsen beslutar i **internbudget** om fördelning av nettokostnadsram per verksamhetsområde.

I internbudgeten finns för varje nämnd resultatmål per verksamhetsområde. Samtliga resultatmål skall vara kopplade till ett inriktningsmål.

Inom respektive verksamhetsområde fördelas budgetramen mellan enheter.

Styrprocessen

Styrprocessen består av fyra huvudaktiviteter: **Mål, Budget, Uppföljning och Årsredovisning**



Budgetrestriktioner och budgetuppföljning

Uppdrag/åtagande

Nämnd/styrelse ansvarar för uppdraget som innebär att inom angivna ramar genomföra verksamheterna på ett sådant sätt att fastställda mål förverkligas.

Anslagsnivå är i driftbudgeten total ram för nämnden/styrelsen och i investeringsbudgeten projektnivå.

Följande generella restriktioner gäller för uppdraget:

1. Förutom budgeten gäller som styrdokument kommunens ledarpolicy och medarbetarpolicy, antagna av kommunstyrelsen 2007-10-10.
2. Internbudget (drift) med fördelningar mellan ramområden och verksamhetsområden skall fastställas av nämnd/styrelse och anmälas till kommunfullmäktige. Omfördelningar under året i förhållande till fastställd internbudget (drift) skall beslutas av nämnd/styrelse och anmälas till kommunstyrelsen.
3. Ny verksamhet får ej startas inom anslagsnivåns ekonomiska ram utan att detta redovisats och godkänts av kommunstyrelsen.
4. Avtal, kontrakt och dylikt med långsiktig ekonomisk verkan för kommunen får inte ingås utan kommunstyrelsens godkännande. Leasingavtal tecknas av ekonomichefen inom befintligt ramavtal.
5. Omfördelningar eller andra förändringar under året i förhållande till fastställd investeringsbudget beslutas av kommunfullmäktige. Kommunstyrelsen har dock 5 mnkr till förfogande att besluta om.
6. Av kommunen tecknade ramavtal som upphandlats centralt måste följas.

Återrapportering

Månadsuppföljning

Månadsuppföljning sker efter varje månad utom de månader då tertialrapport, delårsrapport och bokslut upprättas. Resultatet t o m föregående månad inklusive årsprognos skall redovisas till ansvarig nämnd/styrelse, som vid väsentliga avvikelser skall lämna rapport till kommunstyrelsen.

Om årsprognosen visar förväntad budgetbalans får nämnd/styrelse besluta att månadsuppföljning endast skall redovisas till nämnd/styrelse varannan månad eller enbart i tertialrapport, delårsrapport och bokslut.

Tertialuppföljning

Nämnd/styrelse skall, enligt kommunstyrelsens anvisningar, till kommunstyrelsen, efter april månad redovisa utfallet av verksamheten och prognos över förväntat resultat vid årets slut.

Denna åtterrapporering skall omfatta redovisning och bedömning av måluppfyllelsen.

Tertialrapporten skall innehålla analys av eventuella avvikelser samt förslag till åtgärder med anledning härav.

Delårsrapport

Nämnd/styrelse skall, enligt kommunstyrelsens anvisningar, till kommunfullmäktige, efter augusti månad, redovisa utfallet av verksamheten och prognos över förväntat resultat vid årets slut. Denna åtterrapporering skall omfatta redovisning och bedömning av måluppfyllelsen.

Delårsrapporten skall innehålla analys av eventuella avvikelser samt i förekommande fall förslag till åtgärder. Delårsrapporten är lagstadgad och skall behandlas av fullmäktige, med avstämning av fastställda mål och av balanskravet.

Årsredovisning

Nämnd/styrelse skall, enligt kommunstyrelsens anvisningar, till kommunfullmäktige, efter december månad, redovisa utfallet av verksamheten.

Nämnd/styrelse skall i verksamhetsberättelse slutrapportera sitt uppdrag/åtagande. I denna återrapportering skall måluppfyllelsen redovisas.

Åtgärder vid avvikelser

Då avvikelser mot ram eller mål befaras eller har konstaterats, skall nämnd/styrelse vidta åtgärder inom ramen för sina befogenheter för att hålla budgeten med bästa möjliga måluppfyllelse. Väsentliga avvikelser mot ram eller mål skall så tidigt som möjligt rapporteras till kommunstyrelsen tillsammans med en redogörelse för planerade åtgärder. Det åligger kommunstyrelsen att bereda nämndernas redovisningar, att vid behov föra en dialog med nämnd/styrelse samt att föreslå eller besluta vilka åtgärder som skall vidtagas. Kommunstyrelsen svarar vidare för att göra de framställningar hos kommunfullmäktige som styrelsen anser påkallade.

Hantering av över- och underskott

Principer för över- och underskott har fastställts av Kommunfullmäktige 2004-04-27, § 31.

Om nämnd vid årsskifte har överskott eller underskott i sin redovisning jämfört med budget gäller följande:

Huruvida över- eller underskott skall följa med till nästkommande år är en politisk bedömning och bestäms i samband med ett beslut om kompletteringsbudget sker i april månad. Nämnd/förvaltning skall ha besked av ekonomikontoret före februari månads utgång om det förslag som föreligger.

I dialogerna skall påverkansmöjlighet beaktas som en avgörande faktor liksom kommunens totala resultat och kommunens status vad avser "God ekonomisk hushållning".

Anslagen till förfogande tas inte med i hanteringen av över- och underskott.

Underskott som har förs över till nästkommande år skall genom effektivisering och rationalisering eller genom inskränkning, nedläggning eller kvalitetssänkning av verksamheten, täckas under året. Kvarstår underskott vid året slut skall en översyn av verksamhet och organisation göras samt nämndens ansvar och chefsfrågan prövas.

Kapitalkostnader på innevarande års investeringar

Kapitalkostnader debiteras ut månaden efter det att objekt färdigställts. Ej färdigställda objekt belastas vid årsskifte. Inventarier som budgeterats på investeringsbudgeten belastas med kapitalkostnader vid årsskifte. Redovisning av avslutade investeringar skall alltid rapporteras månadsvis till ekonomikontoret. Är investering budgeterad till ett högre belopp än 4 mnkr skall internräntan beräknas på vid varje tillfälle upparbetad utgift och inräknas i investeringsbelopp.

Balansenheter och Nollenheter

Kommunfullmäktige har beslutat inrätta följande **balansenhet**:

Under Kommunstyrelsen:

VA-verksamhet

Inom resultatområdet Kommunstyrelse finns följande **nollenheter**:

Fastighetsavdelning

Kost och Lokalvård

Inom resultatområdet Barn- och utbildningsnämnd finns **nollenheterna**:

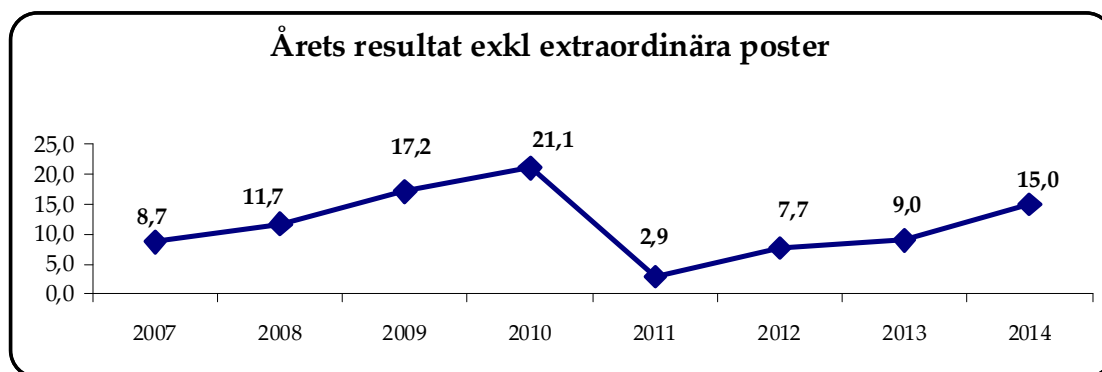
Gymnasieskolan inkl gymnasiesärskola

Träningskola

EKONOMISK ÖVERSIKT

Årets resultat

De senaste åren har årets resultat varit positivt, särskilt bra var det åren 2009 och 2010. För att ha en god ekonomisk hushållning bör resultatnivåerna enligt Sveriges kommuner och landstings bedömning ligga kring 2 % av skatter, generella bidrag och utjämning. För Klippans kommun motsvarar detta cirka 14 mnkr.

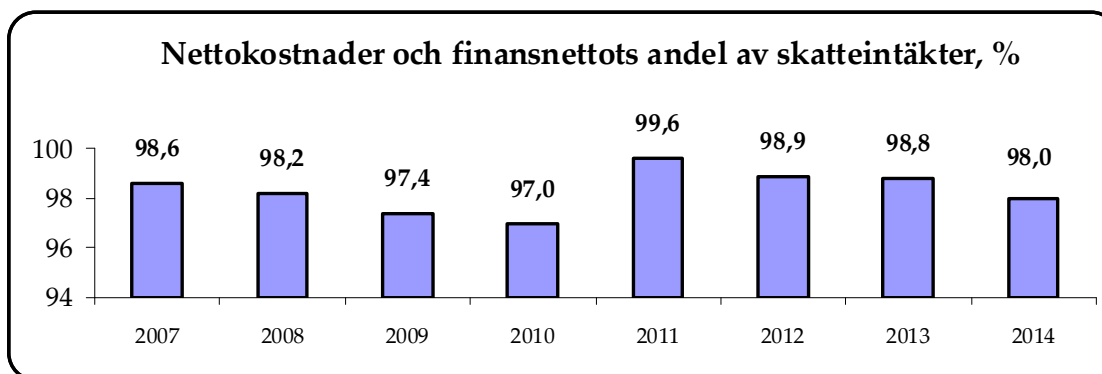


På grund av lågkonjunktur och lägre skatteintäkter lades resultatet i budget 2011 på en extremt låg nivå. Konjunktureren har därefter förbättrats och årsresultat 2012 ligger på +7,7 mnkr. Det är en klar förbättring jämfört med 2011 men når ändå inte riktigt upp till nivån för "god ekonomisk hushållning.

Nettokostnadernas andel av skatteintäkter och bidrag

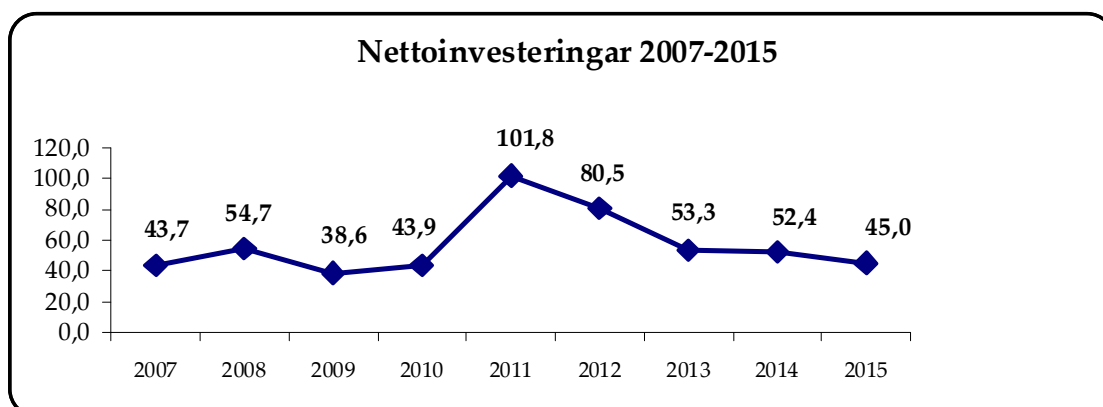
Budgeten för planperioden är beräknad utifrån oförändrad skattesats, för kommunen 20,01 kr.

Verksamhetens nettokostnader och finansnettot för 2012 beräknas uppgå till 709,8 mnkr vilket utgör 98,9 % av skatteintäkter och bidrag. Planåren 2013 – 2014 ligger på 98,8 respektive 98,0 %. För att ha en god ekonomisk hushållning skall vi helst inte överstiga 98 %



Nettoinvesteringar

För att klara finansieringen av investeringarna med skatteintäkter bör investeringsnivån vara lägre än summan av avskrivningar och årets resultat. För Klippans kommuns del innebär detta att investeringarna de närmaste åren inte bör överstiga 45-50 mnkr.



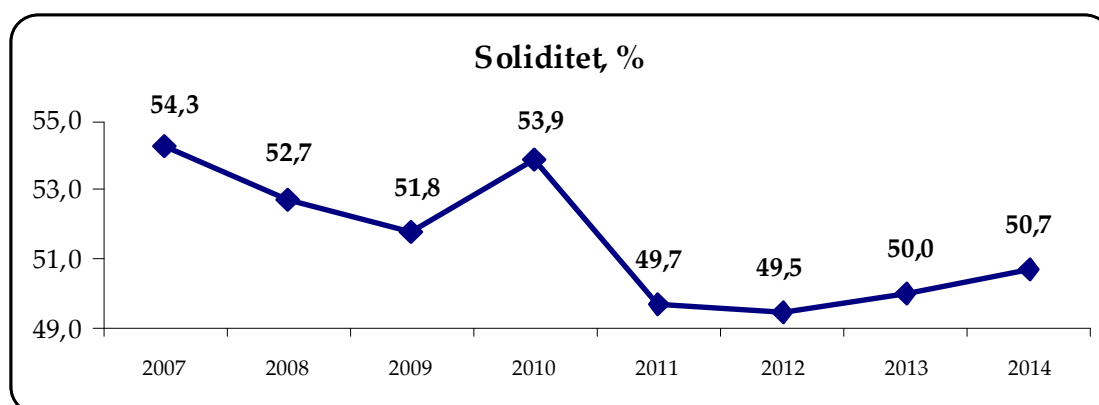
För perioden 2011-2012 ligger investeringarna på en mycket hög nivå, främst beroende på byggnation av nytt äldreboende, vilket är kostnadsberäknat till 70 mnkr. Byggnationen lånefinansieras i sin helhet.

Andra större investeringar som håller på att genomföras gäller Snyggatorpsskolan, nytt produktionskök på Åbyskolan, VA-ledningar samt reinvesteringar på fastigheter.

Specifikation över vilka investeringar som planeras framgår av investeringsplanen på sidan [19 och 20](#).

Soliditet

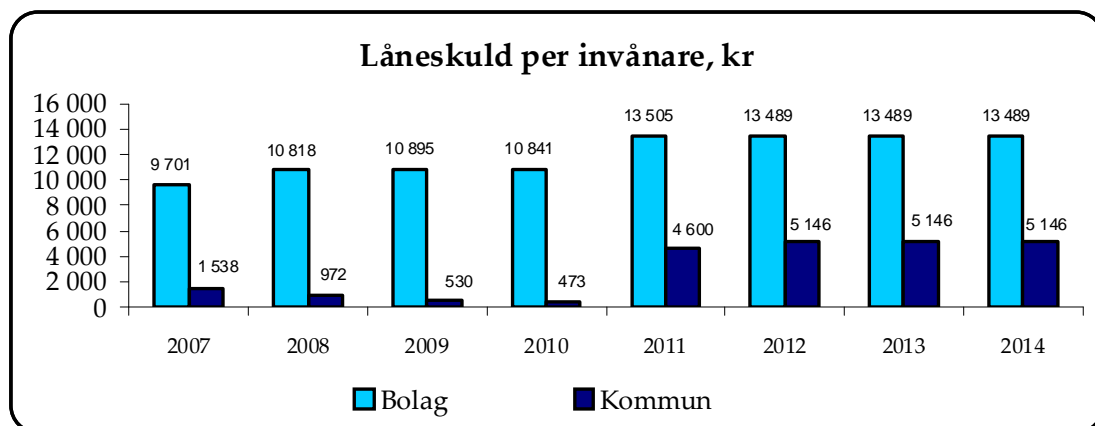
Soliditeten visar hur stor del av tillgångarna som finansieras med egna medel, dvs det egna kapitalet i förhållande till de totala tillgångarna. Ju mer som finansierats med egna medel desto starkare och stabilare är kommunens ekonomi på lång sikt. 2011-2012 sjunker soliditeten i kommunen vilket framförallt beror på att byggnationen av det nya äldreboendet inte kan finansieras med egna medel utan måste lånefinansieras.



Låneskuld

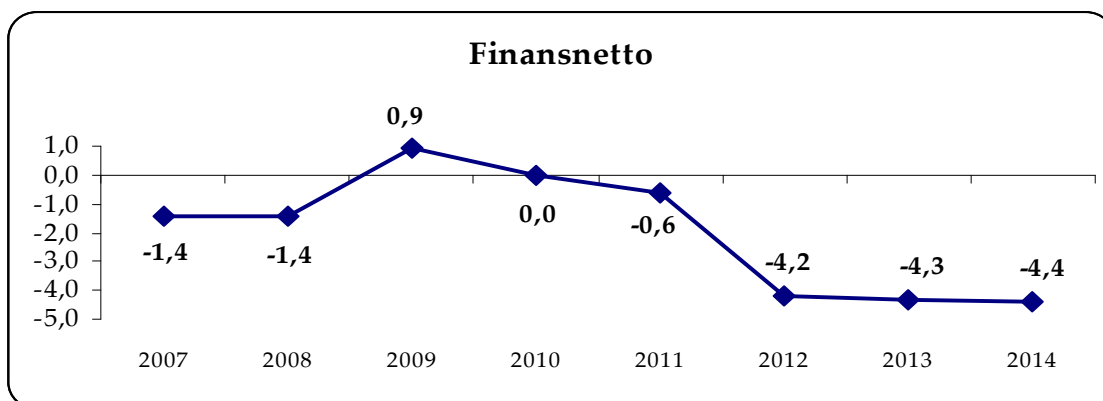
Kommunens totala låneskuld innehåller även lån som vidareförmedlas till kommunens bolag. I diagrammet visas fördelningen mellan kommunens och bolagens lån.

2011 finns en budgeterad nyupplåning för kommunen på 70 mnkr som hör ihop med byggnationen av det nya äldreboendet. 2012 finns ett nytt lån på 10 mnkr för att klara den något för höga investeringsnivån.



Finansnetto

Finansnettot försämras under 2011-2012 främst beroende på att hela det nya äldreboendet lånefinansieras.



Resultatbudget

	Bokslut 2010	Budget 2011 inklKB	Budget 2012	Plan 2013	Plan 2014
Verksamhetens intäkter	236,4	229,8	235,0	239,7	244,5
Jämförelsestörande intäkter	1,2	0,0	0,0	0,0	0,0
Verksamhetens kostnader	-870,5	-886,6	-904,0	-926,0	-945,7
Jämförelsestörande kostnader	0,0	0,0	0,0	0,0	0,0
Avskrivningar	-39,1	-36,0	-36,6	-40,2	-40,7
Verksamhetens nettokostnader	-672,0	-692,8	-705,6	-726,5	-741,9
Skatteintäkter	491,8	498,1	521,2	544,1	566,9
Gen.statsbidrag o utjämning	182,9	178,4	174,1	173,5	172,2
Kommunal fastighetsavgift	27,8	28,3	29,6	29,6	29,6
LSS-utjämning	-9,4	-8,5	-7,4	-7,4	-7,4
Finansiella intäkter	6,0	6,5	9,2	9,2	9,1
Finansiella kostnader	-6,0	-7,1	-13,4	-13,5	-13,5
Resultat före extraordinära poster	21,1	2,9	7,7	9,0	15,0
Extraordinära intäkter	0,0	0,0	0,0	0,0	0,0
Extraordinära kostnader	0,0	0,0	0,0	0,0	0,0
ÅRETS RESULTAT	21,1	2,9	7,7	9,0	15,0

Kassaflödesbudget

	Bokslut 2010	Budget 2011 inklKB	Budget 2012	Plan 2013	Plan 2014
Årets resultat	21,1	2,9	7,7	9,0	15,0
Justering för av- och nedskrivn exkl leasing	37,2	36,0	36,6	40,2	40,7
Justering för pensionsavsättning	-0,9	-0,5	0,0	-0,2	-0,1
Just. för reavinst/förlust samt omklass.mark	-1,1	0,0	0,0	0,0	0,0
Medel fr verks före förändr av rörelskap	56,3	38,4	44,3	49,0	55,6
Ökn (-) minsk (+) kortfristiga fordringar	-29,8	0,0	0,0	0,0	0,0
Ökn (-) minsk (+) förråd	-0,1	0,0	0,0	0,0	0,0
Ökn (-) minsk (+) exploat.verks	0,9	0,0	0,0	0,0	0,0
Ökn (-) minsk (+) kortfristiga skulder	3,8	0,0	2,0	2,4	2,4
Kassaflöde fr löpande verksamhet	31,1	38,4	46,3	51,4	58,0
Investering mtrl anläggningstillgångar	-49,4	-101,8	-80,5	-53,3	-52,4
Försäljning mtrl anläggningstillgångar	5,4	0,0	0,0	0,0	0,0
Erhållna invest.bidrag	0,1	0,0	0,0	0,0	0,0
Nettoinvestering leasing	1,5	0,0	0,0	0,0	0,0
Kassaflöde fr investeringar	-42,4	-101,8	-80,5	-53,3	-52,4
Nyupptagna lån	0,0	70,0	10,0	0,0	0,0
Amortering låneskuld	-14,2	-0,9	-0,9	-0,9	-0,9
Ökning långfristig leasingskostnad	0,4	0,0	0,0	0,0	0,0
Förändring leasingskuld	-1,6	0,0	0,0	0,0	0,0
Förändring långfristiga fordringar	0,0	0,0	0,0	0,0	0,0
Kassaflöde fr finansieringsverksamhet	-15,4	69,1	9,1	-0,9	-0,9
ÅRETS KASSAFLÖDE	-26,7	5,7	-25,1	-2,8	4,7
Likvida medel vid årets början	60,1	33,4	39,1	14,0	11,2
Likvida medel vid årets slut	33,4	39,1	14,0	11,2	15,9
	-26,7	5,7	-25,1	-2,8	4,7

Balansbudget

	Bokslut 2010	Budget 2011 inklKB	Budget 2012	Plan 2013	Plan 2014
Tillgångar					
<i>Anläggningstillgångar</i>	676,8	742,6	786,5	799,6	811,3
därav immateriella tillgångar	5,4	5,1	4,8	4,5	4,2
därav mark, byggn, tekn anläggningstillgång	456,7	522,8	567,0	580,4	592,4
därav maskiner och inventarier	33,8	33,8	33,8	33,8	33,8
därav långfristiga fordringar	177,8	177,8	177,8	177,8	177,8
därav finansiella tillgångar	3,1	3,1	3,1	3,1	3,1
<i>Omsättningstillgångar</i>	98,6	104,3	79,2	76,4	81,1
därav förråd	2,9	2,9	2,9	2,9	2,9
därav exploateringsverksamhet	0,0	0,0	0,0	0,0	0,0
därav kortfristiga fordringar	62,3	62,3	62,3	62,3	62,3
därav kassa och bank	33,4	39,1	14,0	11,2	15,9
Summa tillgångar	775,4	846,9	865,7	876,0	892,4
Eget kapital	418,2	421,1	428,8	437,8	452,8
därav årets resultat	21,1	2,9	7,7	9,0	15,0
Avsättningar	4,2	3,7	3,7	3,5	3,4
Avsättningar för pensioner	4,2	3,7	3,7	3,5	3,4
Övriga avsättningar	0,0	0,0	0,0	0,0	0,0
Skulder					
<i>Långfristiga skulder</i>	186,9	256,0	265,1	264,2	263,3
därav långfristiga skulder	184,7	253,8	262,9	262,0	261,1
därav långfristiga leasingskulder	2,2	2,2	2,2	2,2	2,2
<i>Kortfristiga skulder</i>	166,1	166,1	168,1	170,5	172,9
Summa skulder	353,0	422,1	433,2	434,7	436,2
Summa skulder, avsättningar och Eget kapital	775,4	846,9	865,7	876,0	892,4
Ansvarsförbindelser					
Pensionsförpliktelser som inte upptagits bland skulderna el avsättn inkl löneskatt	322,5	336,7	334,2	331,1	326,6

Nettobudget per nämnd

	Bokslut 2010	Budget 2011 inkl KB	Budget 2012
Kommunstyrelse	57,4	60,6	62,5
Plan- och byggnämnd	2,3	2,5	2,4
Kultur- och fritidsnämnd	33,5	34,3	34,2
Barn- och utbildningsnämnd	306,2	317,5	317,6
Socialnämnd	260,9	263,8	267,6
Räddningsnämnd	10,0	10,5	10,5
Revision	0,6	0,6	0,7
TOTALT VERKSAMHETEN	670,8	689,8	695,5
Finansförvaltning	-691,9	-692,7	-703,2
TOTALT KOMMUNEN	21,1	2,9	7,7

Nämndernas ramar är nettoramor och anpassade till de uppdrag/åtaganden som budgetberedningen och nämnderna träffat överenskommelse om.

Budgeten för löneökningarna hålls inne centralt tills avtalen är klara. **Löneökningarna för 2011 är i sort sett klara, endast ett par mindre fack återstår. I nämndernas ramar har därför budget motsvarande löneökning 2011 (helårseffekt) lagts ut. För 2012 finns budgeten för löneökningar på finansförvaltningen.**

Förändringarna i nämndernas budgetramar för 2012 framgår av respektive nämnds uppdrag.

Investeringsplan 2012-2015

Ett nytt äldreboende kommer byggas i samarbete med Treklövern under 2011 och 2012 för att tas i drift under hösten 2012. Det nya boendet kommer ersätta Rickmangården och Badvägens äldreboende. Investeringen uppskattas till cirka 56 mnkr för kommunen.

Under hela planperioden görs särskild satsning på reinvesteringar i fastigheter på grund av eftersatt underhåll. För 2012-15 uppgår beloppet till 7,0 mnkr per år.

Ombyggnationen av nya Snyggatorpsskolan fortsätter. Under perioden 2012-14 kommer kommunen investera 15 mnkr.

Från och med 2011 finns ett nytt anslag om 5 mnkr per år som kommunstyrelsen kan besluta om.

För investeringsobjekt nedan som är märkta med en asterisk (*) innebär det att det i investeringsbeloppet skall finnas 1 % utrymme för konstnärlig utsmyckning.

Investeringsplan 2012-2015	Budget 2012	Plan 2013	Plan 2014	Plan 2015
IT-utbyggnad	500	500	500	500
Ny informationsstruktur	750	750	750	750
Kommunledning m m	1 250	1 250	1 250	1 250
KS förfogandemedel	5 000	5 000	5 000	5 000
Kommunkansli	5 000	5 000	5 000	5 000
Andningskyddsutrustning	350	0	0	0
Ledningsfordon	0	650	0	0
Chassi tankbil	0	0	1 400	0
Räddningstjänst	350	650	1 400	0
Exploateringsområde bostäder	2 000	2 000	2 000	2 000
Tomtförsäljning bostäder	-1 000	-1 000	-1 000	-1 000
Exploat.omr Bolestad, anslutn väg 13	0	3 500	0	0
Exploat.omr Bolestad, delomr norr/söder	0	0	5 000	0
Exploat.omr Fabriksvägen/-allen	100	400	0	0
Tomtförsäljning industrimark	-500	-1 000	-4 000	-500
Förnyelse gatubelysning	1 000	3 000	3 000	1 000
Lastbilsparkering	2 400	0	0	0
Trafiksäkerhetsprojekt	500	500	500	500
Parker/grönomr/lekplatser och GC-vägar	1 000	1 000	1 000	1 000
Sopmaskin	1 000	0	0	0
Maskiner och fordon	500	500	500	500
Belysning GC-väg ÖstraLjung-Stidsvig	0	1 200	0	0
GC-väg Ö Lj-by-Gråmanstorp	0	0	3 000	0
Cirkulationsplats Klippan	0	1 500	0	0
Gatuombyggnad (anslutn Läderfabr.)	2 000	2 000	0	0
Lekplats och toalett Stadsparken	1 000	0	0	0
Beläggning gator och vägar	2 000	0	0	0
Tekniskt kontor – skattefinansierat	12 000	13 600	10 000	3 500

Snyggatorpsskolan, etapp 2 *)	5 000	5 000	5 000	0
Brandlarm, elsäkerhet skolor o försk.	1 000	1 000	1 000	1 000
Lekplatser/skoltomter	500	0	0	0
Idrottshall	0	5 000	10 000	0
Rickmansgården/trygghetsboende	0	5 000	5 000	3 000
Storköksutrustning	1 000	1 000	1 000	1 000
Storkök	2 500	0	0	0
Fastighetsavdelningen exkl reinvest.	10 000	17 000	22 000	5 000
Klippans badhus, portar och dörrar	200	0	0	0
Åbyskolan, fönster	1 210	0	0	0
Bibliotek, ventilation	1 000	0	0	0
Antilopenskolan, ventilation, fönster	1 000	0	0	0
Vedby skola, värmepump	600	0	0	0
Pilagårdsskolan, fönster, tak	150	0	0	0
Ljungbygården, golv	380	0	0	0
Ljungåsen, tak	500	0	0	0
Kommunhuset, fönster	1 000	0	0	0
G.a biblioteket, tak	660	0	0	0
Klippans brandstation, tak	300	0	0	0
Underhållsplan reinvestering byggnader	0	7 000	7 000	7 000
Byggnader reinvesteringar	7 000	7 000	7 000	7 000
Åbyvallen, upprustning löparbanor mm	0	1 250	500	500
Inv. inom idrottsomr ex konstgräsplan	4 000	0	0	0
Komplett. inventarier, utrustning	300	300	300	300
Klippans badhus handikappanpassn	100	0	0	0
Bibliotek; inventarier/ny teknik	150	150	0	0
Gångbro Bäljane å	0	150	0	0
Kultur- och fritidsnämnd	4 550	1 850	800	800
Inventarier för-/grund-/grundsärsk.	500	500	500	500
Inventarier gymnasieskola	2 000	2 000	2 000	2 000
Barn- och utbildningsnämnd	2 500	2 500	2 500	2 500
Inventarier nytt äldreboende	360	0	0	0
Socialnämnd	360	0	0	0
VA-ledningar inkl utbyggnad	3 000	3 000	3 000	3 000
Anslutningsavgifter VA	-500	-500	-500	-500
Ledning Östra Ljungby-Lyckås	7 000	0	0	0
Kungsleden VA	0	2 000	0	0
VA ombyggn (anslutn. Läderfabriken)	2 000	0	0	0
Tekniskt kontor – Avgiftsfinansierat	11 500	4 500	2 500	2 500
Oförutsedda investeringar	0	0	0	17 450
SUMMA	54 510	53 350	52 450	45 000
Särskilt boende *)	26 000	0	0	0
TOTALT	80 510	53 350	52 450	45 000

Kommunstyrelse

Ansvarsområde

Kommunstyrelsen ansvarar för att verksamheterna Kommunledning, Näringsliv, Kris- och säkerhetssamordning, IT, Turism, Kommunkansli, Ekonomikontor, Personalkontor, Teknisk förvaltning (Gata och Park, VA-verksamhet, Fastighetsavdelning, Kost och lokalvård samt administrativ enhet).

Styrelsen ansvarar för fördelning av uppdrag och erhållen ram i internbudget.

Vision

En kommun att växa i.

Inriktningsmål

Inriktningsmålen för fokusområdena Ekonomi och Medarbetare är gemensamma för samtliga nämnder.

Fokusområde: Våra barn och ungdomar/resultaten i skolan

Inriktningsmål: Vi skall ha en stimulerande inre och yttre skolmiljö.

Inriktningsmål: Skolmåltiderna skall uppfylla höga kvalitetskrav och bidra till genomförandet av skolans uppdrag.

Indikator: *Näringsvärde, Nöjdhet (enkät)*

Inriktningsmål: Lönestrukturen inom skolan skall stödja en god resultatutveckling.

Indikator: *Löneutveckling/betygsutveckling*

Fokusområde: Folkhälsa/livskvalitet

Inriktningsmål: Vi skall erbjuda variationsrika boendemiljöer som stödjer trivsel och trygghet, delaktighet och tillgänglighet.

Indikator: *Medborgarenkät*

Inriktningsmål: Vi skall ligga i framkant inom energisektorn genom hushållning och omställning till ickefossila bränslen.

Indikator: *Energiförbrukning per enhet, andel ickefossila bränslen
Återvinning av hushållsavfall
Andel miljöbilar*

Inriktningsmål: Vi skall genom förebyggande insatser stödja en god folkhälsoutveckling.

Indikator: *Ohälsotalet i kommunen
Hur trygga känner sig medborgarna i kommunen?*

Inriktningsmål: Vi skall hantera dagvatten på ett föredömligt och miljömässigt sätt.

Fokusområde: Dialog

Inriktningsmål: Tillgängligheten skall öka genom fysiska möten samt e-tjänster för service och dialog.

Indikator: *Tillgänglighetsmätning*
- Svar på e-post
- Kontakt med handläggare på telefon
- Gott bemötande vid fråga på telefon

- Inriktningsmål: Medborgarmöten skall vara en naturlig del av verksamheten.
- Inriktningsmål: Hemsidan skall ge ökad transparens mot de olika verksamheternas innehåll och resultat.
- Indikator:* Hur god är kommunens webbinformation till medborgarna
- Inriktningsmål: Sociala medier skall användas som ett verktyg för dialog.
- Indikator:* Mått för delaktighet och information
- Index baserat på 20 frågor

Fokusområde: Varumärkesbyggande

- Inriktningsmål: Klippan skall vara en grön och välskött kommun.
- Indikator:* Medborgarenkät
- Inriktningsmål: Kommunens alla anställda skall stimuleras att ta helhetsansvar även utanför sitt eget arbetsområde.
- Inriktningsmål: Vi skall stödja samhörighet och sociala nätverk i lokalsamhället.
- Indikator:* Företagsklimatet enligt *Insikt*

Fokusområde: Ekonomi

- Inriktningsmål: Verksamheterna skall kännetecknas av god ekonomisk hushållning och förmåga till anpassning och omprövning.
- Indikator:* Ekonomiskt resultat relaterat till övriga mål
- Inriktningsmål: Kommunens anställda skall vara delaktiga i sin enhets ekonomi för att öka förståelsen mellan förvaltningarna och se helheten i kommunens ekonomi.
- Indikator:* Medarbetarenkät

Fokusområde: Medarbetare

- Inriktningsmål: Klippans kommun skall upplevas som en tydlig, attraktiv och god arbetsgivare med god kompetensförsörjning.
- Indikator:* Medarbetarenkät
- Inriktningsmål: Medarbetarna skall stödjas i att se verksamheterna som delar i en helhet och därigenom stärka kommunens varumärke.
- Indikator:* Medarbetarenkät
- Inriktningsmål: Klippans kommun anställda skall spegla en mångfald av erfarenhet, kunskap och bakgrund.
- Indikator:* Kön, ålder, bakgrund, utbildning, språk

Inriktningsmålen bryts i internbudgeten ner till resultatmål med mått för måluppfyllelse enligt kommunens principer för balanserad styrning.

Återrapportering

Nämnden skall till kommunfullmäktige i tertialrapport, delårsrapport och årsredovisning återrapportera uppdraget avseende ekonomiskt utfall och måluppfyllelse. För varje inriktningsmål redovisas angivna indikatorer samt en verbal analys av uppnått resultat.

Alla i uppdraget/åtagandet angivna indikatorer skall redovisas i årsredovisningen.

Resurstilldelning

Överväganden och förändringar, tkr

I ramen har följande förändringar gjorts:

Ingående ram	57 112
Från Kompletteringsbudget 1/2011, Adm	2 100
Från Kompletteringsbudget 1/2011, Tekn	290
Medborgarenkät	-80
Medarbetarenkät	100
Utbildning förtroendemän	-300
Helårseffekt ny tjänst kansli	50
Proj Rönneådalen – Skåne NV passagen	100
Ny nätverkstekniker	460
Ökad hyra facken	120
Omställningsavtal personal	560
Beläggning vägar	1 000
Löneökning 2011 (12 månader)	975
Summa förändring	5 375

Total tilldelad ram för år 2012, tkr **62 487**

I ramen ingår anslag till förfogande med följande belopp, tkr:

Till Fullmäktiges förfogande	200
Till Kommunstyrelsens förfogande	2 150
Till KS Arbetsutskotts förfogande	400
Summa	2 750

Kompensation för löneökningar 2012, inom ramen för centralt avsatta medel, fördelas när förhandlingarna har avslutats.

Fördelning på ramområden, tkr

Ramområde	Netto ing 2011	Brutto ing 2011	Netto 2012	Brutto 2012
Kommunledning, Kommunkansli mm	26 879	58 841	29 335	61 297
Ekonomikontor	983	9 218	1 733	9 968
Personalkontor	763	14 186	1 958	15 381
Teknisk kontor	28 401	196 144	29 461	201 745
Summa	57 112	278 389	62 487	288 391

Kommunstyrelsen har rätt att i internbudget göra omdisponeringar mellan ramområdena. Ändringar rapporteras till kommunfullmäktige genom delgivning av internbudgeten.

Investeringar 2012, tkr**Kommunledning m m**

IT-utbyggnad	500
Ny informationsstruktur	750
KS förfogandemedel	5 000

Teknisk förvaltning, skattefinansierat

Exploateringsområde bostäder	2 000
Tomtförsäljning bostäder	-1 000
Exploateringsområde Fabriksvägen/-allen	100
Tomtförsäljning industrimark	-500
Förnyelse gatubelysning	1 000
Lastbilsparkering	2 400
Trafiksäkerhetsprojekt	500
Parker/grönomt/lekplatser och GC-vägar	1 000
Sopmaskin	1 000
Maskiner och fordon	500
Gatuombyggnad (anslutn Läderfabriken)	2 000
Lekplats och toalett Stadsparken	1 000
Beläggning vägar	2 000

Fastighetsavdelning

Storköksutrustning	(Kost och lokalvård)	1 000
Storkök	(Kost och lokalvård)	2 500
Snyggatorpsskolan	(Barn- och utbildningsnämnd)	5 000
Brandlarm, elsäkerhet skolor o förskolor	(Barn- och utbildningsnämnd)	1 000
Lekplatser/skoltomter	(Barn- och utbildningsnämnd)	500
Nybyggnation särskilt boende	(Socialnämnden)	26 000

Fastigh.avd, reinvesteringar byggnader

Klippans badhus, portar och dörrar	(Kultur- och fritidsnämnden)	200
Bibliotek, ventilation	(Kultur- och fritidsnämnden)	1 000
Åbyskolan, fönster	(Barn- och utbild.nämnden)	1 210
Antilopenskolan, ventilation,fönster	(Barn- och utbild.nämnden)	1 000
Vedby skola, värmepump	(Barn- och utbild.nämnden)	600
Pilagårdsskolan, fönster,tak	(Barn- och utbild.nämnden)	150
Ljungbygården, golv	(Socialnämnden)	380
Ljungåsen, tak	(Socialnämnden)	500
Kommunhuset, fönster		1 000
G:a biblioteket, tak		660
Klippans brandstation, tak	(Räddningsnämnden)	300

Summa skattefinansierat	61 250
--------------------------------	---------------

Teknisk förvaltning, avgiftsfinansierat

VA-ledningar inkl utbyggnad	3 000
Anslutningsavgifter VA	-500
Ledning Östra Ljungby -Lyckås	7 000
VA ombyggnad (anslutn Läderfabriken)	2 000

Summa avgiftsfinansierat	11 500
---------------------------------	---------------

SUMMA KOMMUNSTYRELSEN	72 750
------------------------------	---------------

De skattefinansierade investeringar som avser kommunstyrelsens egen verksamhet uppgår år 2012 till **23 410 tkr**. Dessa investeringar ökar driftkostnaderna i form av avskrivningar och ränta med **2 100 tkr/år**, (9 procent).

Beräkningen bygger på 20 års avskrivning. Investeringsåret gäller 3 månader.

Jan-Olof Karlsson
Kommunfullmäktiges ordförande

Bengt Svensson
Kommunstyrelsens ordförande

Plan- och byggnämnd

Ansvarsområde

Plan- och byggnämnden behandlar planärenden och lämnar förslag till beslut avseende detaljplaner till kommunstyrelsen, samt ansvarar för att plan- och byggverksamheten bedrivs inom tilldelad ram utifrån de krav som lagstiftningen anger samt i enlighet med de riktlinjer och mål som kommunen fastställer.

Nämnden ansvarar för fördelning av uppdrag och erhållen ram i internbudget.

Vision

Vi bygger ett hållbart samhälle.

Inriktningsmål

Inriktningsmålen för fokusområdena Ekonomi och Medarbetare är gemensamma för samtliga nämnder.

Fokusområde: Våra barn och ungdomar/resultaten i skolan

Inriktningsmål: Vid planering av skolmiljöer skall bl.a. grönska, säkra gång- och cykelvägar prioriteras.

Fokusområde: Folkhälsa/livskvalitet

Inriktningsmål: Ökad valfrihet i boendet avseende läge och utformning.

Indikator: Medborgarenkät

Inriktningsmål: Vid planering av nya bostadsområden skall nya gång- och cykelvägar prioriteras.

Indikator: Km nya gc-vägar

Inriktningsmål: Att hålla en god nivå på tillsyn och kontroll samt uppföljning av besök och beslut.

Fokusområde: Dialog

Inriktningsmål: Kommuninvånarna skall känna sig nöjda med ärendehantering och övrig service.

Indikator: Medborgarenkät

Inriktningsmål: Elektronisk service och kommunikationskanaler skall tillhandahållas och utvecklas.

Indikator: Antal tjänster

Fokusområde: Varumärkesbyggande

Inriktningsmål: Samråd med Söderåsens miljöförbund skall vidareutvecklas så att handläggningen av miljöärenden och plan- och byggärenden kan integreras.

Fokusområde: Ekonomi

Inriktningsmål: Verksamheterna skall kännetecknas av god ekonomisk hushållning och förmåga till anpassning och omprövning.

Indikator: Ekonomiskt resultat relaterat till övriga mål.

Inriktningsmål: Kommunens anställda skall vara delaktiga i sin enhets ekonomi för att öka förståelsen mellan förvaltningarna och se helheten i kommunens ekonomi.

Indikator: Medarbetarenkät.

Fokusområde: Medarbetare

Inriktningsmål: Klippans kommun skall upplevas som en tydlig, attraktiv och god arbetsgivare med god kompetensförsörjning.

Indikator: Medarbetarenkät.

Inriktningsmål: Medarbetarna skall stödjas i att se verksamheterna som delar i en helhet och därigenom stärka kommunens varumärke.

Indikator: Medarbetarenkät.

Inriktningsmål: Klippans kommun anställda skall spegla en mångfald av erfarenhet, kunskap och bakgrund.

Indikator: Kön, ålder, bakgrund, utbildning, språk.

Inriktningarna bryts i internbudgeten ner till resultatmål med mått för måluppfyllelse enligt kommunens system för balanserad styrning.

Åtterrapporering

Nämnden skall till kommunfullmäktige i tertialrapport, delårsrapport och årsredovisning återrapportera uppdraget avseende ekonomiskt utfall och måluppfyllelse. För varje inriktningsmål redovisas angivna indikatorer samt en verbal analys av uppnått resultat. Alla i uppdraget/åtagandet angivna indikatorer skall redovisas i årsredovisningen.

Resurstilldelning

Överväganden och förändringar, tkr

I ramen har följande förändringar gjorts:

Ingående ram	2 351
Ny byggnadsinspektör	600
Höjda avgifter enligt ny taxa	-600
Löneökningar 2011 (12 mån)	60
Summa förändring	60

Total tilldelad ram för år 2012, tkr **2 411**

Kompensation för löneökningar 2012, inom ramen för centralt avsatta medel, fördelas när förhandlingarna har avslutats.

Jan-Olof Karlsson
Kommunfullmäktiges ordförande

Torsten Johansson
Plan- och byggnämndens ordförande

Kultur- och fritidsnämnd

Ansvarsområde

Kultur- och fritidsnämnden ansvarar för att verksamheterna bibliotek, musikskola, konsumentvägledning samt bad-, fritids- och friskvårdsanläggningar bedrivs inom tilldelad ram i enlighet med de riktlinjer och mål som kommunen fastställer. Nämnden hanterar också föreningsfrågor, föreningsbidrag samt kommungemensamma ungdomsfrågor.

Nämnden ansvarar för fördelning av uppdrag och erhållen ram i internbudget.

Vision

Kultur och fritid för alla.

Inriktningsmål

Inriktningsmålen för fokusområdena Ekonomi och Medarbetare är gemensamma för samtliga nämnder.

Fokusområde: Våra barn och ungdomar/resultaten i skolan

Inriktningsmål: I dialog med skolan möjliggöra för en aktiv och kreativ tillvaro både under och utanför skoltid.

Fokusområde: Folkhälsa/livskvalitet

Inriktningsmål: Ge kommuninvånarna möjlighet till gemenskap, identitet och rekreation genom kulturella och fysiska aktiviteter.

Inriktningsmål: Utveckla biblioteket till en mötesplats för nya kunskaper och ökad livskvalitet.

Indikator: Öppettider i huvudbiblioteket utöver 8-17 vardagar.

Inriktningsmål: Skapa förutsättningar för hälsa och livskvalitet genom ett ökat nyttjande av idrottsanläggningar och rekreationsområden.

Indikator: Öppettider i simhallen utöver 8-17 vardagar.

Inriktningsmål: I samverkan med föreningar och andra aktörer utveckla nya verksamhetsformer, samt skapa mötesplatser som präglas av bredd och mångfald.

Fokusområde: Dialog

Inriktningsmål: I alla sammanhang sträva efter samverkan och delaktighet.

Inriktningsmål E-tjänster och kommunikationskanaler skall tillhandahållas och utvecklas.

Indikator: Antal tjänster.

Inriktningsmål Möjliggöra för diskussion och samverkan mellan olika föreningar och kategorier.

Fokusområde: Varumärkesbyggande

Inriktningsmål: Synliggöra föreningar, verksamheter och arrangemang.

Inriktningsmål: Verka för fler publika arrangemang inom konst och kultur.

Indikator: Antal arrangemang.

Fokusområde: Ekonomi

Inriktningsmål: Verksamheterna skall kännetecknas av god ekonomisk hushållning och förmåga till anpassning och omprövning.

Indikator: Ekonomiskt resultat relaterat till övriga mål.

Inriktningsmål: Kommunens anställda skall vara delaktiga i sin enhets ekonomi för att öka förståelsen mellan förvaltningarna och se helheten i kommunens ekonomi.

Indikator: Medarbetarenkät.

Fokusområde: Medarbetare

Inriktningsmål: Klippans kommun skall upplevas som en tydlig, attraktiv och god arbetsgivare med god kompetensförsörjning.

Indikator: Medarbetarenkät.

Inriktningsmål: Medarbetarna skall stödjas i att se verksamheterna som delar i en helhet och därigenom stärka kommunens varumärke.

Indikator: Medarbetarenkät.

Inriktningsmål: Klippans kommun anställda skall spegla en mångfald av erfarenhet, kunskap och bakgrund.

Indikator: Kön, ålder, bakgrund, utbildning, språk.

Inriktningsmålen bryts i internbudgeten ner till resultatmål med mått för måluppfyllelse enligt kommunens system för balanserad styrning.

Åtterrapporering

Nämnden skall till kommunfullmäktige i tertialrapport, delårsrapport och årsredovisning återrapportera uppdraget avseende ekonomiskt utfall och måluppfyllelse. För varje inriktningsmål redovisas angivna indikatorer samt en verbal analys av uppnått resultat.

Alla i uppdraget/åtagandet angivna indikatorer skall redovisas i årsredovisningen.

Resurstilldelning

Överväganden och förändringar, tkr

I ramen har följande förändringar gjorts

Ingående ram	33 595
Från kompletteringsbudget 1/2011	18
Baltic Youth Game	-100
Arvoden nämnden	40
Bidrag bowlingsällskapet	60
Ökad hyra Sågen pga ombyggnation	150
Projekt Blomgrens arkiv	50
Kompensation prisökning städ pga löneökningar	34
Löneökningar 2011 (12 månader)	370
Summa förändring	622

Total tilldelad ram för år 2012, tkr **34 217**

Kompensation för löneökningar 2012, inom ramen för centralt avsatta medel, fördelas när förhandlingarna har avslutats.

Fördelning på ramområden, tkr

Ramområde	Netto ing 2011	Netto 2012
Nämnd och gemensam administration	6 909	7 134
Kultur	8 936	9 130
Fritid	17 750	17 953
Summa	33 595	34 217

Nämnden har rätt att i internbudget göra om disponeringar mellan ramområdena. Ändringar rapporteras till Kommunfullmäktige genom delgivning av internbudgeten.

Investeringar 2012, tkr

Investeringar inom idrottsområdet, t ex konstgräsplan	4 000
Komplettering, inventarier, utrustning	300
Klippans badhus, handikappanpassning	100
Bibliotek, nya inventarier/ny teknik	150
Summa	4 550

De investeringar som avser kultur- och fritidsnämndens verksamhet uppgår år 2012 till **5 750 tkr**. (1 200 tkr redovisade under kommunstyrelsen)

Dessa investeringar ökar driftkostnaderna i form av avskrivningar och ränta, alternativt intern hyra, med ca **800 tkr/helår**, (14 procent).

Beräkningen bygger på 10 års avskrivning. Investeringsåret gäller 3 månader.

Jan-Olof Karlsson
Kommunfullmäktiges ordförande

Kenneth Dådring
Kultur- och fritidsnämndens ordförande

Barn- och utbildningsnämnd

Ansvarsområde

Barn- och utbildningsnämnden ansvarar för att verksamheterna för- och grundskola, fritidshem, grundsärskola, gymnasieskola, gymnasiesärskola och kommunal vuxenutbildning bedrivs inom tilldelad ram utifrån de krav som skollag, förordningar och läroplaner anger samt i enlighet med de riktlinjer och mål som kommunen fastställer.

Nämnden ansvarar för fördelning av uppdrag och erhållen ram i internbudget.

Vision

En förskola och skola man längtar till.

Inriktningsmål

Inriktningsmålen för fokusområdena Ekonomi och Medarbetare är gemensamma för samtliga nämnder.

Fokusområde: Våra barn och ungdomar/resultaten i skolan

Inriktningsmål: Alla barn och elever skall stimuleras och utmanas i sitt lärande så att det genomsnittliga meritvärdet ökas i alla ämnen både inom grund- och gymnasieskolan.

Indikator: *Resultat i nationella prov.
Antal barn per personal i snitt i förskolan.
Andel behöriga till gymnasieskolan.*

Fokusområde: Folkhälsa/livskvalitet

Inriktningsmål: Ökad samverkan mellan förskola, familjedaghem och förskoleklass för att skapa en trygg och säker uppväxt för barnen i Klippans kommun

Indikator: *Andel som erhåller plats på önskat datum.*

Fokusområde: Dialog

Inriktningsmål: Ökat fokus på information och delaktighet för barn, ungdomar och föräldrar genom att lyssna och agera utifrån deras synpunkter.

Fokusområde: Varumärkesbyggande

Inriktningsmål: Skapa arbetsro genom ekonomisk och organisatorisk stabilitet.

Fokusområde: Ekonomi

Inriktningsmål: Verksamheterna skall kännetecknas av god ekonomisk hushållning och förmåga till anpassning och omprövning.

Indikator: *Ekonomiskt resultat relaterat till övriga mål.*

Inriktningsmål: Kommunens anställda skall vara delaktiga i sin enhets ekonomi för att öka förståelsen mellan förvaltningarna och se helheten i kommunens ekonomi.

Indikator: *Medarbetarenkät.*

Fokusområde: Medarbetare

Inriktningsmål: Klippans kommun skall upplevas som en tydlig, attraktiv och god arbetsgivare med god kompetensförsörjning.

Indikator: Medarbetarenkät.

Inriktningsmål: Medarbetarna skall stödjas i att se verksamheterna som delar i en helhet och därigenom stärka kommunens varumärke.

Indikator: Medarbetarenkät.

Inriktningsmål: Klippans kommun anställda skall spegla en mångfald av erfarenhet, kunskap och bakgrund.

Indikator: *Kön, ålder, bakgrund, utbildning, språk.*

Inriktningsmålen bryts i internbudgeten ner till resultatmål med mått för måluppfyllelse enligt kommunens system för balanserad styrning.

Återrapportering

Nämnden skall till kommunfullmäktige i tertialrapport, delårsrapport och årsredovisning återrapportera uppdraget avseende ekonomiskt utfall och måluppfyllelse. För varje inriktningsmål redovisas angivna indikatorer samt en verbal analys av uppnått resultat.

Alla i uppdraget/åtagandet angivna indikatorer skall redovisas i årsredovisningen.

Resurstilldelning**Antal barn/elever**

Ramen för år 2012 bygger på nedanstående antal barn/elever. Eventuell volymförändring 2012 regleras i kompletteringsbudgeten 2012.

Avser	Utfall 2009	Utfall 2010	Budget 2011	Inkl KB 2011	Budget 2012
Förskola, antal barn	530	541	558	568	579
Fritidshem, antal barn	465	446	424	443	460
Familjedaghem förskola, antal barn	121	124	123	126	128
Familjedaghem fritidshem, antal barn	56	55	49	49	49
Grundskola, elever från Klippan	1 833	1 791	1 774	1 799	1 781
Grundvär, elever från Klippan	34	30	30	24	23
Träningskola, elever från Klippan	14	13	13	11	12
Gymnasium, elever från Klippan	663	655	655	655	628
Gymnasiesärskola, elever från Klippan	36	39	40	40	35

Överväganden och förändringar, tkr

I ramen har följande förändringar gjorts:

Ingående ram	312 679
Från kompletteringsbudget 1/2011	1 566
Ny skollag från 1 juli 2011, statsbidrag helårseffekt	50
Effektiviseringar gymn, sänkning statsbidrag (GY11)	-1 170
Betyg åk 6, statsbidrag	100
Ökad planering förskolan	600
NTA och kemilektorslänken	500
Registrator samt samfinansierad tjänst med Socialnämnden	400
Minskat elevantal, främst gymnasiet	-3 000
Kompensation prisökning kost/städ pga löneökningar	434
Prisökning 2 % elevavgifter gymnasieskola och gymn.särskola	1 500
Lönökningar 2011 (12 månader)	3 930
Summa förändring	4 910

Total tilldelad ram för år 2012, tkr **317 589**

Kompensation för löneökningar 2012, inom ramen för centralt avsatta medel, fördelas när förhandlingarna har avslutats.

Fördelning på ramområden, tkr

Ramområde	Netto ing 2011	Netto 2012
Nämnd och ledning	7 718	8 921
Förskola/grundskola/fritidshem/ grundskola (inklusive elevvård)	223 218	228 638
Gymnasiet egna elever (inkl gymn.sär)	72 035	70 165
Gymn.skola produktion (inkl gymn.särsk)	2 362	2 362
Vuxenutbildning	7 346	7 503
SUMMA	312 679	317 589

Nämnden har rätt att i internbudget göra omdisponeringar mellan ramområdena. Ändringar rapporteras till kommunfullmäktige genom delgivning av internbudgeten.

Investeringar 2012, tkr

Inventarier förskola/grundskola/särskola	500
Inventarier gymnasieskola	2 000
Summa	2 500

De investeringar som avser barn- och utbildningsnämndens verksamhet uppgår år 2012 till **11 960 tkr**, (9 460 tkr redovisade under kommunstyrelsen).

Dessa investeringar ökar driftkostnaderna i form av avskrivningar och ränta, alternativt intern hyra, med **ca 1 080 tkr/helår**, (9 procent).

Beräkningen bygger på 20 års avskrivning. Investeringsåret gäller 3 månader.

Jan-Olof Karlsson
Kommunfullmäktiges ordförande

Tommy Cedervall
Barn- och utbildningsnämndens ordförande

Socialnämnd

Ansvarsområde

Socialnämnden ansvarar för vård, service och omsorg till äldre och funktionshindrade samt stöd, råd och vård inom individ- och familjeomsorg inom tilldelad ram utifrån de krav som lagstiftningen anger samt i enlighet med de riktlinjer och mål som kommunen fastställer.

Nämnden ansvarar för fördelning av uppdrag och erhållen ram i internbudget.

Vision

Kvalitet i varje möte.

Inriktningsmål

Inriktningsmålen för fokusområdena Ekonomi och Medarbetare är gemensamma för samtliga nämnder.

Fokusområde: Våra barn och ungdomar/resultaten i skolan

Inriktningsmål: Fördjupa samverkan mellan social-, kultur/fritid- och barn- och utbildningsförvaltningen i syfte att möjliggöra en positiv utveckling för barn och ungdom.

Inriktningsmål: Se alla barns och ungdomars behov och genom ett förebyggande arbete och tidiga insatser i deras sociala miljö skapa förutsättningar för en god hälsa och ett tryggt liv.

Fokusområde: Folkhälsa/livskvalitet

Inriktningsmål: Genom förebyggande och hälsofrämjande insatser förbättra livskvaliteten för kommunens invånare. Detta sker genom fördjupad samverkan med övriga förvaltningar och myndigheter, föreningsliv och frivilligorganisationer.

*Indikator: Väntetid för att få plats i särskilt boende.
Handläggningstid i snitt för ekonomiskt bistånd.*

Fokusområde: Dialog

Inriktningsmål: Vi vill utveckla dialogen med kommuninvånarna för att öka inflytandet och anpassa verksamhetens innehåll med hänsyn till samhällsutveckling och den lokala kulturen. De som möter oss skall vara nöjda och trygga med bemötande och tjänster samt erbjudas möjlighet till ökad valfrihet.

*Indikator: Antal olika vårdare i hemtjänst under 14 dagar.
Hur nöjda är brukarna inom särskilt boende.
Hur nöjda är brukarna inom hemtjänst*

Fokusområde: Varumärkesbyggande

Inriktningsmål: Utveckling, av framförallt tillgänglighet och bemötande, skall uppnås genom ett ständigt pågående värdegrundsarbete utifrån ett respektfullt och professionellt förhållningssätt.

Inriktningsmål: Medarbetarna skall se sig själva och verksamheterna som delar i en helhet och därigenom öka förutsättningarna till professionell samverkan och ansvarstagande.

Fokusområde: Ekonomi

Inriktningsmål: Verksamheterna skall kännetecknas av god ekonomisk hushållning och förmåga till anpassning och omprövning.

Indikator: Ekonomiskt resultat relaterat till övriga mål.

Inriktningsmål: Kommunens anställda skall vara delaktiga i sin enhets ekonomi för att öka förståelsen mellan förvaltningarna och se helheten i kommunens ekonomi.

Indikator: Medarbetarenkät.

Fokusområde: Medarbetare

Inriktningsmål: Klippans kommun skall upplevas som en tydlig, attraktiv och god arbetsgivare med god kompetensförsörjning.

Indikator: Medarbetarenkät.

Inriktningsmål: Medarbetarna skall stödjas i att se verksamheterna som delar i en helhet och därigenom stärka kommunens varumärke.

Indikator: Medarbetarenkät.

Inriktningsmål: Klippans kommun anställda skall spegla en mångfald av erfarenhet, kunskap och bakgrund.

Indikator: Kön, ålder bakgrund, utbildning, språk.

Inriktningsmålen bryts i internbudgeten ner till resultatmål med mått för måluppfyllelse enligt kommunens principer för balanserad styrning.

Återrapportering

Nämnden skall till kommunfullmäktige i tertialrapport, delårsrapport och årsredovisning återrapportera uppdraget avseende ekonomiskt utfall och måluppfyllelse. För varje inriktningsmål redovisas angivna indikatorer samt en verbal analys av uppnått resultat.

Alla i uppdraget/åtagandet angivna indikatorer skall redovisas i årsredovisningen.

Resurstilldelning

Överväganden och förändringar, tkr

I ramen har följande förändringar gjorts:

Ingående ram	260 615
Från kompletteringsbudget 1/2011	1 216
Samfinansierad tjänst med BUN	250
Drift nytt äldreboende 3 mån	1 500
Kompensation prisökning kost/städ pga löneökning	102
Löneökningar 2011 inkl OB-ersättn (12 månader)	3 910
Summa förändring	6 978

Total tilldelad ram för år 2012, tkr **267 593**

Kompensation för löneökningar 2012, inom ramen för centralt avsatta medel, fördelas när förhandlingarna har avslutats.

Fördelning på ramområden, tkr

Ramområde	Netto ing 2011	Netto 2012
Nämnd och ledning	1 828	1 928
Avd för mottagning	47 985	48 744
Äldreomsorg	148 002	152 122
Avd för stöd och service	62 800	64 799
Summa	260 615	267 593

Nämnden har rätt att i internbudget göra omDispositioneringar mellan ramområdena. Ändringar rapporteras till kommunfullmäktige genom delgivning av internbudgeten.

Investeringar 2012, tkr

Inventarier nytt äldreboende	360
Summa	360

Investeringen i nytt särskilt boende uppgår till 56 000 tkr (redovisade under kommunstyrelsen). Investeringen innebär avskrivningar och ränta, alternativt intern hyra, motsvarande **3 940 tkr/helår fr om år 2013.**

Jan-Olof Karlsson
Kommunfullmäktiges ordförande

Hans-Bertil Sinclair
Socialnämndens ordförande

Räddningsnämnd

Ansvarsområde

Räddningsnämnden ansvarar för att verksamheten räddningstjänst bedrivs inom tilldelad ram samt i enlighet med de riktlinjer och mål som kommunen fastställer. Nämnden ansvarar för fördelning av uppdrag och erhållen ram i internbudget.

Vision

Hög trygghetskänsla i kommunen.

Inriktningsmål

Inriktningsmålen för fokusområdena Ekonomi och Medarbetare är gemensamma för samtliga nämnder.

Fokusområde: Våra barn och ungdomar/resultaten i skolan

Inriktningsmål: Verksamheten skall bistå skolan med en kvalitativ bra utbildning av kommunens skolelever inom området brand och säkerhet.

Fokusområde: Folkhälsa/livskvalitet

Inriktningsmål: Vi skall uppdatera och anpassa personal, arbetsmetoder och teknik i takt med samhällets utveckling.

Indikator: Medarbetarenkät.

Fokusområde: Dialog

Inriktningsmål: Arbetsättet skall präglas av en hög servicenivå gentemot medborgare/kund samt ett positivt och professionellt bemötande.

Indikator: Medarbetarenkät.

Fokusområde: Varumärkesbyggande

Inriktningsmål: Vi skall hålla en hög kvalitet inom såväl den operativa som den förebyggande verksamheten, för att minimera antalet olyckshändelser och medföljande skadefall.

Indikator: Statistik över händelser och utfall.

Fokusområde: Ekonomi

Inriktningsmål: Verksamheterna skall kännetecknas av god ekonomisk hushållning och förmåga till anpassning och omprövning.

Indikator: Ekonomiskt resultat relaterat till övriga mål.

Inriktningsmål: Kommunens anställda skall vara delaktiga i sin enhets ekonomi för att öka förståelsen mellan förvaltningarna och se helheten i kommunens ekonomi.

Indikator: Medarbetarenkät.

Fokusområde: Medarbetare

Inriktningsmål: Klippans kommun skall upplevas som en tydlig, attraktiv och god arbetsgivare med god kompetensförsörjning.

Indikator: Medarbetarenkät.

Inriktningsmål: Medarbetarna skall stödjas i att se verksamheterna som delar i en helhet och därigenom stärka kommunens varumärke.

Indikator: Medarbetarenkät.

Inriktningsmål: Klippans kommun anställda skall spegla en mångfald av erfarenhet, kunskap och bakgrund.

Indikator: Kön, ålder, bakgrund, utbildning, språk.

Inriktningsmålen bryts i internbudgeten ner till resultatmål med mått för måluppfyllelse enligt kommunens system för balanserad styrning.

Återrapportering

Nämnden skall till kommunfullmäktige i tertialrapport, delårsrapport och årsredovisning återrapportera uppdraget avseende ekonomiskt utfall och måluppfyllelse. För varje inriktningsmål redovisas angivna indikatorer samt en verbal analys av uppnått resultat.

Alla i uppdraget/åtagandet angivna indikatorer skall redovisas i årsredovisningen.

Resurstilldelning

Överväganden och förändringar, tkr

I ramen har följande förändringar gjorts:

Ingående ram	10 378
Ökade kapitalkostnader andningsskydd	30
Löneökningar 2011 (12 månader)	145
Summa förändring	175

Total tilldelad ram för år 2012, tkr **10 553**

Kompensation för löneökningar 2012, inom ramen för centralt avsatta medel, fördelas när förhandlingarna har avslutats.

Investeringar 2012, tkr

Andningsskyddsutrustning	350
Summa	350

De investeringar som avser räddningsnämndens verksamhet uppgår år 2012 till **650 tkr.** (300 tkr redovisade under kommunstyrelsen)

Dessa investeringar ökar driftkostnaderna i form av avskrivningar och ränta, alternativt intern hyra, med **ca 100 tkr/helår.**

Jan-Olof Karlsson
Kommunfullmäktiges ordförande

Bengt Svensson
Räddningsnämndens ordförande

Revision

Ansvarsområde

Revisionens ansvarsområde är att, på kommunfullmäktiges uppdrag, granska kommunstyrelsens och övriga nämnders verksamheter samt de kommunala bolagen inom tilldelad ram.

Vision

Utföra revision enligt kommunallagens bestämmelser 9 kap 7-9 §§ och enligt fastställt revisionsreglemente. Utöver planerade revisionsinsatser under verksamhetsåret skall granskningar genom punktinsatser kunna göras på de olika nämndernas verksamhetsområden.

Inriktningsmål

Under verksamhetsåret följa hur samtliga nämnder och styrelser uppnår fastställda målsättningar. Detta skall leda till att verksamheterna bedrivs på ett för kommuninvånarna effektivt och ekonomiskt fördelaktigt sätt.

Återrapportering

Revisionen skall till kommunfullmäktige återrapportera uppdraget avseende ekonomiskt utfall och måluppfyllelse.

Resurstilldelning

Överväganden och förändringar

I ramen har inga förändringar gjorts:

Ingående ram	639
Ökade kostnader revision	20
Summa förändring	20

Total tilldelad ram för år 2012, tkr **659**

För uppdrag som beställs och utförs utöver ordinarie revision sker finansiering utanför ramen.

Jan Lindberg
Kommunfullmäktiges ordförande

Hans Emanuelsson
Revisionens ordförande

