



KLIPPANS
KOMMUN

budget 2014

**kommunfullmäktiges uppdrag till
kommunstyrelsen och nämnderna**



2014

Klippans kommun

BUDGET 2014

*Kommunfullmäktiges uppdrag till
kommunstyrelsen och nämnderna*

Flerårsplan 2015-2016

Innehåll

KOMMUNSTYRELSENS ORDFÖRANDE.....	2
BUDGETFÖRUTSÄTTNINGAR FÖR ÅREN 2013 - 2015	3
GOD EKONOMISK HUSHÅLLNING	6
Mål och riktlinjer för god ekonomisk hushållning.....	6
Finansiella mål	6
Inriktningsmål.....	6
STYRSYSTEMET	7
Inledning	7
Omvärldsanalys	7
Visioner	7
Fokusområden	7
Mål	8
Gemensamma inriktningsmål och resultatmål för nämnderna 2014	9
Anslagsnivåer och målnivåer	10
Styrprocessen	10
Budgetrestriktioner och budgetuppföljning.....	11
EKONOMISK ÖVERSIKT	14
Resultatbudget	17
Kassaflödesbudget.....	17
Balansbudget	18
Nettobudget per nämnd.....	19
Investeringsplan 2014-2017.....	20
Kommunstyrelse.....	22
Plan- och byggnämnd.....	26
Kultur- och fritidsnämnd	28
Barn- och utbildningsnämnd	31
Socialnämnd	34
Räddningsnämnd	37
Revision	39

KOMMUNSTYRELSENS ORDFÖRANDE

Budget 2014

Budgetläget är något oklart eftersom delar i det kommunala kostnadsutjämningsystemet är under omprövning. Den aviserade förändringen som ännu inte är beslutad av riksdagen innebär ett extra budgetutrymme om ca 7 miljoner kronor. Budgetförslaget bygger på att förändringen genomförs men även att det skall finnas möjlighet att ha en budget i balans i det fall förslaget tillbakavisas av riksdagen. Därav det mycket låga budgeterade årsresultatet på 5 miljoner kronor som förhoppningsvis blir det mer rimliga på 12 miljoner efter ett positivt riksdagsbeslut.

Budget 2014 innebär inte några stora extra pengar till nämnderna eftersom den senaste kompletteringsbudgeten var påtagligt expansiv med stora satsningar inom såväl skola, social omsorg som fritidssektorn.

Förslaget till budget innehåller en marginell sänkning av underhållsnivån på våra fastigheter. En fullt rimlig sänkning mot bakgrund av att underhållsnivån flera år varit på en ordentligt hög nivå. Anslagen till förfogande för såväl kommunfullmäktige, kommunstyrelsen och dess utskott är även sänkt för att få till stånd en budget i balans. På sikt bör dessa tre anslag återställas för att på ett bra sätt kunna hantera uppkomna nya händelser under året. Förslaget innehåller, förutom nämnda satsningar i årets kompletteringsbudget, anslag för att kunna finansiera och driva den planerade konstgräsplanen, visst ökat anslag för kulturverksamheten samt utökad ram på 1 miljon kronor för förskolan. Kommunstyrelsen får även en viss ramökning för att kunna finansiera reinvesteringar på gatubelysning samt säkerställa nivån på barmarksunderhåll.

På sedvanligt sätt så kompenseras nämnderna för aktuella löneökningar samt hyresökningar som uppstått genom större investeringar.

Investeringsbudget 2014 och framåt

Investeringsbudgeten är ganska rimlig efter flera mycket expansiva år. Förslaget på två s.k. spontanidrottsplatser är ett resultat av motsvarande senareläggning som beslöts i årets kompletteringsbudget. Medel finns även för åtgärder på Antilopenskolans skolgård.

Budgeten innehåller såväl en fortsatt hög nivå på reinvesteringar i fastighetsbeståndet som fortsatt investeringsanslag för asfaltbeläggning.

Ett påtagligt belopp finns för reinvestering gatubelysningen som på sikt syftar till att sänka såväl driftskostnader som energiförbrukningen och därmed negativ miljöpåverkan.

Största beloppet för budget 2014 gäller ny överföringsledning för avlopp från kommundelen Östra Ljungby.

Bengt Svensson
Kommunalråd

BUDGETFÖRUTSÄTTNINGAR FÖR ÅREN 2014 - 2016

Vår omvärld - ekonomi och arbetsmarknad

2012 började konjunkturmässigt svagt med mycket turbulens inte minst i södra Europa. Konjunkturen gick sedan under året i mångt och mycket i rätt riktning för svensk ekonomi, men väldigt långsamt och med en hel del varsel på vägen för svenska företag.

I dagsläget, våren 2013 har positiva signaler setts från svensk ekonomi och från omvärlden. Detta gör att vår branschorganisation Sveriges kommuner och landsting (SKL) nu gör försiktigt positiva antaganden för svensk ekonomi. Skatteintäkterna bedömdes i februari 2013 börja öka något snabbare än vad föregående prognoser visat medan aprilprognosen var marginellt negativ.

Vi är känsliga för den finansiella oro som finns både i Europa och i USA, och som påverkar inte minst vår export. Vi har också lärt oss att konjunkturen förändrar sig snabbare och kraftigare än vad vi varit vana vid om man ser tillbaka historiskt. Detta ställer i sin tur krav på att kommunerna har mer reserver och bättre handlingsutrymme än tidigare.

Det totala antalet inskrivna arbetslösa i landet steg något under förra året, från totalt 8,6 % till 8,9 % av den registrerade arbetskraften (16-64 år). Även om SKL skissar en något ljusare ekonomi ovan så räcker det inte för att på kort sikt vända den negativa utvecklingen på arbetsmarknaden. Arbetslösheten stiger ytterligare något under 2013 medan det prognostiseras en försiktig förbättring av arbetsmarknadsläget under 2014.

Befolkningsutveckling i Klippan

Befolkningssiffrorna har visat en positiv utveckling de senaste 10 åren. Sedan 2001 har befolkningen stadigt ökat varje år. 2011 ökade antalet invånare med 86 personer och 2012 ökade det med 59 personer. Liksom tidigare år är det flyttningsnettot som står för den största ökningen. Relationen födda – döda var dock svagt positiv 2012 (födelseöverskott 5 st). Utvecklingen fram till mars 2013 visar fortsatt ökning med 40 personer sedan årsskiftet (16 700 = 30/4). Kan vi få en fortsatt ökande befolkning innebär det att vi får mer pengar att röra oss med. Invånarantalet den 1 november 2013 avgör hur stora skatteintäkterna blir 2014. I budgeten för 2014 har vi räknat med ett invånarantal på 16 651 personer.

Ekonomiskt läge för Klippans kommun t o m 2012

Det ekonomiska läget förbättrades för kommunen genom positiva bokslutsresultat fram t o m 2010. 2008 blev årsresultatet +11,7 mnkr, för 2009 +17,2 mnkr och för 2010 +21,1 mnkr. 2011 bröts trenden och vi uppvisade endast 2,4 mnkr i årsresultat. Att resultatet blev betydligt lägre 2011 än de föregående åren berodde främst på att vi hade en svag budget på endast +0,5 mnkr samt att socialnämnden kraftigt överskred sitt anslag. Ytterligare skäl var att staten 2011 drog tillbaka delar av det konjunkturstöd som kommunen fick 2010. Av totalt ca 16 mnkr drogs ca 10 mnkr in till staten igen 2011. 2012 blev det officiella resultatet +8,0 mnkr. I resultatet ingick emellertid återbetalda sjukförsäkringspengar med 15,5 mnkr varför vi av egen kraft gjorde minusresultat.

Ekonomi 2013

Tertialrapporten efter april månad i år visar att nämnderna i stort håller sin budget sett till helåret 2013. Båda de stora nämnderna fick betydande budgetförstärkningar i kompletteringsbudgeten våren 2013, vilket självfallet underlättat för verksamheten. Det finns dock överskridanden de första fyra månaderna, främst för socialnämnden och här gäller det för nämnden att arbeta intensivt under året för att vid kommande årsskifte ha en budget i balans. Efter första tertialet visar helårsprognosen för kommunen totalt ett årets resultat på +3,6 mnkr. Nämnderna visar -1,7 mnkr och finansförvaltningen +2,3 mnkr jämfört med budget. Ett årsresultat på +3,6 mnkr är emellertid alldeles för lågt för att vi ska känna att vi har en stabil ekonomi i Klippans kommun. Om naturbruksgymnasiet säljs blir resultatet klart bättre genom den reavinst som uppstår. Det är emellertid viktigt att tänka på att detta är en engångsintäkt som förbättrar likviditeten men inte löser de grundläggande problemen i ekonomin. Vi har idag en något för stor kostym, för låga årets resultat och för få reserver i budgetarna.

Ekonomi 2014

Årets resultat i budget 2014 ligger på +5,0 mnkr. Resultatet är egentligen alldeles för lågt men i förslaget kalkyleras med att det förändrade skatteutjämningsystemet går i drift 2014-01-01. Förslaget ligger idag på regeringens bord och allt tyder på en driftsättning vid årsskiftet. Klippans kommun får i förslaget ett förbättrat skatteutfall med ca 6,8 mnkr per år. Dessa pengar ska läggas till resultatet som då hamnar på +11,8 mnkr. Detta är ett någorlunda acceptabelt resultat under förutsättning att våra nämnder håller budgeten nästa år. Betydande resurstillskott har getts bl a i kompletteringsbudgeten 2013, varför nämnderna bör klara att hålla sin budget. Vi ska dock hålla i minnet att budgeten totalt, förutom årets resultat, i stort sett saknar reserver.

Den mest grundläggande faktorn för kommunens ekonomi 2014 är att våra två största nämnder lyckas hålla tilldelad budget. Sen spelar självfallet konjunkturutvecklingen en oerhört stor roll. Går det på rätt håll kan skatteutfallet öka snabbt. Här skall vi dock inte ha för stora förhoppningar. Prognosinstituten räknar med att arbetslösheten inte vänder förrän någon gång under 2014.

Sammanfattande framtidsutsikter

Kommunens ekonomi ser ut att komma ur åren 2012-2014 med blotta förskräckelsen. Vi skall hålla i minnet att utan återbetalda AFA-premier, försäljning av Naturbruksgymnasiet och ett förändrat skatteutjämningsystem hade vi haft ett tämligen katastrofalt ekonomiskt läge. Vi kan inte förvänta oss att det regnar manna från himlen varje år framöver utan vi behöver nu av egen kraft skapa en starkare ekonomi än den vi har idag.



Vi måste i budgetprocesserna framöver vara något mindre generösa vad gäller alla de äskanden som framkommer. Alla förtroendevalda måste vara klara över att om alla äskanden tillgodoses så kommer det ändå i nästa budgetvarv att finnas lika många nya önskelistor. Istället måste det hela tiden finnas ett krav på verksamheten att förbättra, förenkla och effektivisera – att hitta nya lösningar inom befintliga budgetramar.



Vi måste också inse att vi redan vid budgetarbetets start måste hålla undan en del medel i reserv t ex för snabba konjunkturförändringar eller för större oförutsedda kostnader inom t ex det sociala området. Ett sätt kan vara att budgetera för inlösen av delar av pensionskulden. Vi måste med andra ord skaffa oss ett bättre handlingsutrymme och minska sårbarheten.



Vi måste också ha en nivå på investeringsbudgeten som gör att vi klarar av finansieringen med egna medel. Så har det inte varit de senaste åren och då sker en glidning uppåt vad gäller lånade pengar.

Ränteutbetalningar ökar på bekostnad av medel som kunde gått till verksamheten.

Den "manna som regnat och regnar från himlen" har gett oss andrum att förbättra oss. Det finns nämligen många behov som knackar på dörren. Vi måste antagligen fortsätta satsa på skolsidan och vi måste fortsätta att ta väl hand om våra fastigheter. Gator och va-ledningar behöver förbättras och vi kommer att få många nya krav från våra kommuninvånare. Vi ser bl.a. det utökade trycket inom kultur- och fritidssektorn. Vi är också på väg in i ett samhälle med ökade sociala klyftor och vi skall inte underskatta de ökade behov som kan uppkomma inom det sociala området.

Vi har som synes många behov som måste hanteras de närmaste åren och det är oerhört viktigt att prioritera på rätt sätt, att inte falla för kortsiktigt tilltalande lösningar utan vara medvetna om att det som ibland upplevs som obekväma beslut måste tas även i fortsättningen. Befintlig verksamhet och befintliga enheter kommer framöver ibland att behöva tas bort för att nya behov ska kunna tillgodoses. Vi lever i en föränderlig värld och de behov som fanns för 25 år sedan är kanske inte de behov som behöver prioriteras idag. Dessutom ska vi komma ihåg att om vi ser framåt 10-15 år så är det nu vi har de "goda åren" – det är nu vi borde "spara i ladorna".

Boje Jarl
Ekonomichef

GOD EKONOMISK HUSHÅLLNING

Mål och riktlinjer för god ekonomisk hushållning

God ekonomisk hushållning innebär att kommunen i normalfallet har ett rimligt överskott både i den budgeterade resultaträkningen och i bokslutet.

Kommunen skall för **verksamheten** ange mål och riktlinjer som är av betydelse för en god ekonomisk hushållning. För **ekonomin** skall de finansiella mål som är av betydelse för en god ekonomisk hushållning anges.

Det är viktigt att mål och riktlinjer uttrycker realism och handlingsberedskap samt att de kontinuerligt utvärderas och omprövas. Det måste finnas ett klart samband mellan resursåtgång, prestationer, resultat och effekter.

Förvaltningsberättelsen skall innehålla en utvärdering av om resultatet är förenligt med de mål fullmäktige beslutat om.

Finansiella mål

I budgeten skall anges en tydlig ambitionsnivå för den egna finansiella utvecklingen.

Nedan redovisas kommunens finansiella mål som är av betydelse för god ekonomisk hushållning:

1. **Årets resultat skall vara positivt samt täcka eventuella underskott från tidigare år.**
2. **Kommunens totala permanenta låneskuld (långfristig skuld samt den del av kortfristig skuld som bedöms som permanent) skall inte öka under 2014 och vid nästa mandatperiods slut inte överstiga det bokförda värdet av kommunens va-anläggningar.**

Inriktningsmål

Kommunfullmäktige fastställer för samtliga nämnder, med övergripande fokusområden som grund, inriktningsmål för verksamheten. Nämnderna bryter sedan ner dessa inriktningsmål i resultatmål för de olika verksamhetsområdena. Samtliga mål inom systemet har i större eller mindre omfattning betydelse för god ekonomisk hushållning.

Nedan redovisas några av de inriktningsmål, hämtade ur nämndernas mål, som prioriteras såsom mest betydelsefulla för god ekonomisk hushållning:

- *Verksamheterna skall kännetecknas av god ekonomisk hushållning och förmåga till anpassning och omprövning.*
- *Medarbetarna skall stimuleras i att se sig själva och verksamheterna som delar i en helhet och genom att ta helhetsansvar öka förutsättningarna för professionell samverkan och ansvarstagande.*
- *Vi skall öka tillgängligheten och utveckla dialogen genom effektiva och flexibla funktioner för service i form av e-tjänster, telefontjänster och fysiska möten.*
- *Alla barn och elever skall stimuleras och utmanas i sitt lärande så att det genomsnittliga meritvärdet ökas i alla ämnen både inom grund- och gymnasieskolan.*

STYRSYSTEMET

Inledning

Klippans kommun arbetar med mål- och resultatstyrning. Det innebär att vi utifrån politiska mål och ekonomiska resurser skall skapa bästa möjliga resultat för medborgare, brukare och kunder. Resultaten skall mätas så att vi kan följa utvecklingen över tiden och i jämförelse med andra kommuner.

Omvärldsanalys

Omvärldsanalysen tas fram i syfte att visa på förhållanden och trender i vår omvärld som påverkar och kommer att påverka verksamheten. Den presenteras som ett **underlag** för de politiska organen vid formulering av visioner och mål.

Visioner

Kommunens övergripande vision är *"Ett snäpp bättre"*

Den kortfattade kommunövergripande visionen har fastställts av kommunfullmäktige. Visionen bör uttrycka en profilering av kommunen och skall samtidigt vara en långsiktig utmaning. De övergripande målen utgår från denna vision.

Varje nämnd kan utifrån kommunövergripande vision och inriktningsmål ta fram egna korta visioner för sitt ansvarsområde.

Fokusområden

De politiskt prioriterade fokusområdena är övergripande styrande. Efter valet 2010 togs nya fokusområden fram. Inom varje fokusområde skall styrningen även fortsättningsvis präglas av helhetssyn och balans. Fokusområden är tänkta att vara över mandatperioden och syftet är att tydligt uttrycka den politiska viljeinriktningen och att visa en prioritering av utvecklingsområden. Kommunens vision och fokusområdena utgör en plattform för kommunens inriktningsmål.

För varje fokusområde skall varje nämnd ha minst ett inriktningsmål. För fokusområdena Ekonomi och Medarbetare är inriktningsmålen gemensamma för samtliga nämnder.

Fokusområdena skall ha genomslag i nämnderna genom att inriktningsmålen bryts ner i mätbara resultatmål.

Fokusområdena är följande:

FOKUSOMRÅDE	OMFATTAR
Våra barn och ungdomar/ Resultaten i skolan	Pedagogik Social miljö Fysisk miljö Trygghet Hälsa Kost Aktiviteter
Folkhälsa/Livskvalitet	Hälsa Livsmiljö Boendeformer/-typer Valfrihet Kommunikationer Social och ekologisk hållbarhet
Dialog	Inflytande Medborgarservice Kommunikation IT-utveckling E-tjänster, Hemsida
Varumärkesbyggande	Helhetsansvar Identitet Bemötande Stolthet Samverkan Landmärke
Ekonomi	Budgetbalans Kostnadsmedvetenhet Effektivitet
Medarbetare	Kompetens Hälsa Kompetensförsörjning Mångfald

Mål

I Klippans kommun använder vi följande typer av mål:

Inriktningsmål

Mål att **sträva** mot, arbeta mot på längre sikt.
Fastställs av fullmäktige och gäller som uppdrag till kommunstyrelsen och nämnderna.
Utgör underlag för resursfördelning mellan nämnderna.
Vi mäter eller **bedömer** om vi rör oss mot målet eller ej.

Resultatmål

Mål att **uppnå** vid en viss tid, normalt budgetåret.
Fastställs av nämnd och gäller för verksamhetsområde och enhet.
Utgör underlag för nämndernas resursfördelning i internbudget.
Vi **mäter** om vi nått målet eller ej.

Verksamhetsmål

Mål att **uppnå** vid en viss tid, normalt budgetåret.

Fastställs av förvaltning eller verksamhetsområde/avdelning. Gäller för avdelning eller enhet. Utgör underlag för produktion och uppföljning.

Verksamhetsmål fastställs inte politiskt och är inte obligatoriska.

De kan kompletteras med verksamhetsmått och aktiviteter.

Gemensamma inriktningsmål och resultatmål för nämnderna 2014

Fokusområde: Folkhälsa/livskvalitet**Gemensamt inriktningsmål:**

- Vi ska verka för en långsiktig hållbar utveckling och bidra till energihushållning och omställning till ickefossila bränslen.

För områdena Ekonomi och Medarbetare är det viktigt att styrningen är tydlig och enhetlig.

Fokusområde: Ekonomi**Gemensamma inriktningsmål:**

- Verksamheterna skall kännetecknas av god ekonomisk hushållning och förmåga till anpassning och omprövning.
- Kommunens anställda skall vara delaktiga i sin enhets ekonomi för att öka förståelsen mellan förvaltningarna och se verksamheterna som delar i en helhet.

Gemensamma resultatmål:

- Budgeten skall hållas och vid befarad avvikelse skall åtgärder vidtas.
- Avdelningens/enhetens ekonomi skall behandlas vid minst tre arbetsplatsträffar under året.

Fokusområde: Medarbetare**Gemensamma inriktningsmål:**

- Klippans kommun skall upplevas som en tydlig, attraktiv arbetsgivare med god kompetensförsörjning.
- Klippans kommuns anställda skall spegla en mångfald av erfarenhet, kunskap och bakgrund.

Gemensamma resultatmål:

- Samtliga anställda skall ha ett individuellt skriftligt uppdrag med möjligheter till utveckling.
- Alla ledare skall stödja alla medarbetare att se sin verksamhet som en del i helheten.

Anslagsnivåer och målnivåer

Kommunfullmäktige beslutar i **KF-budgeten** om fördelning av nettokostnadsram per nämnd med specificering på ramområden.

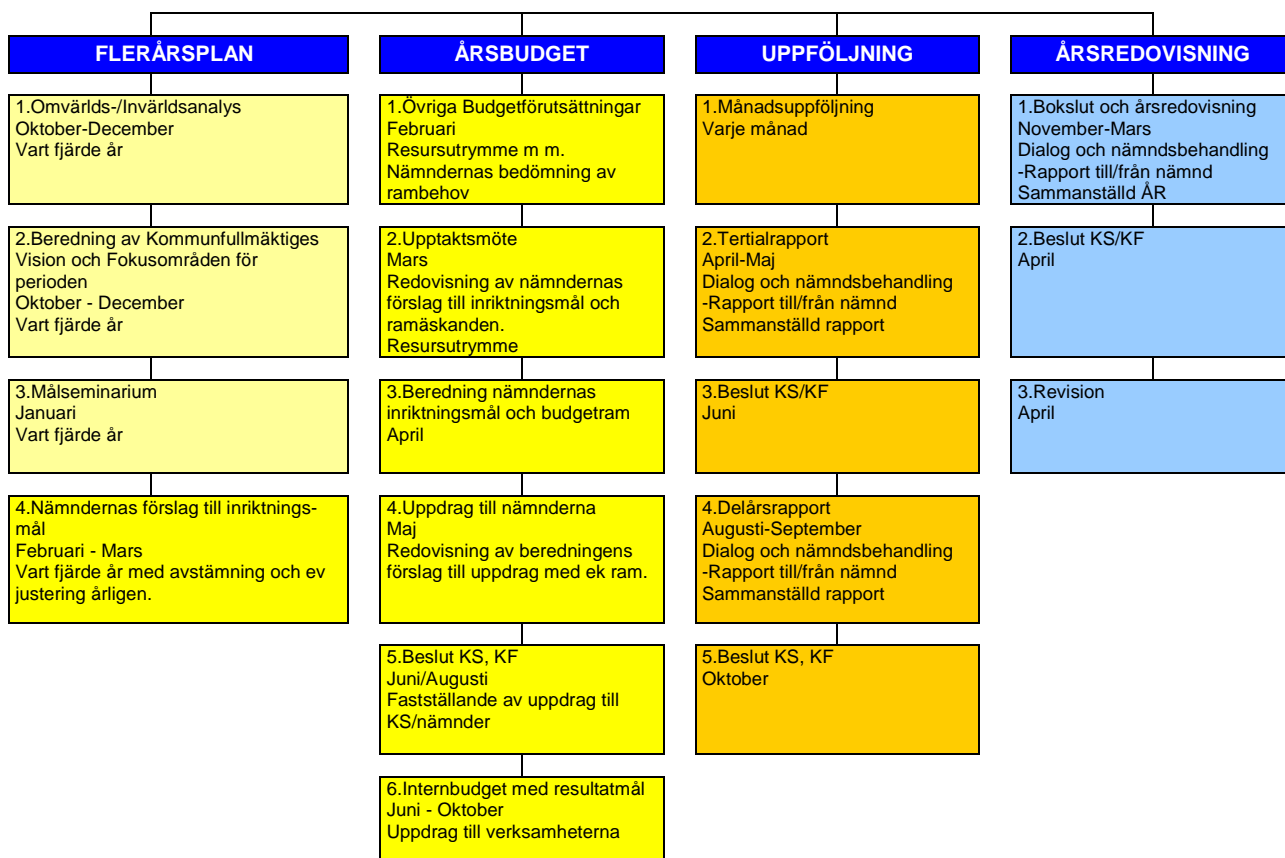
KF-budgeten innehåller fokusområden samt inriktningsmål för respektive nämnd inklusive kommunstyrelsen.

Nämnderna inklusive kommunstyrelsen beslutar i **internbudget** om fördelning av nettokostnadsram per verksamhetsområde/avdelning/enhet.

I internbudgeten finns för varje nämnd resultatmål per verksamhetsområde. Samtliga resultatmål skall vara kopplade till ett inriktningsmål.

Styrprocessen

Styrprocessen består av fyra huvudaktiviteter: **Mål, Budget, Uppföljning och Årsredovisning**



Budgetrestriktioner och budgetuppföljning

Uppdrag/åtagande

Nämnd/styrelse ansvarar för uppdraget som innebär att inom angivna ramar genomföra verksamheterna på ett sådant sätt att fastställda mål förverkligas.

Anslagsnivå är i driftbudgeten total ram för nämnden/styrelsen och i investeringsbudgeten projektnivå.

Följande generella restriktioner gäller för uppdraget:

1. Förutom budgeten gäller som styrdokument kommunens ledarpolicy och medarbetarpolicy, antagna av kommunstyrelsen 2013-03-06.
2. Internbudget (drift) med fördelningar mellan ramområden och verksamhetsområden skall fastställas av nämnd/styrelse och anmälas till kommunfullmäktige. Omfördelningar under året i förhållande till fastställd internbudget (drift) skall beslutas av nämnd/styrelse och anmälas till kommunstyrelsen.
3. Ny verksamhet får ej startas inom anslagsnivåns ekonomiska ram utan att detta redovisats och godkänts av kommunstyrelsen.
4. Avtal, kontrakt och dylikt med långsiktig ekonomisk verkan för kommunen får inte ingås utan kommunstyrelsens godkännande. Leasingavtal tecknas av ekonomichefen inom befintligt ramavtal.
5. Omfördelningar eller andra förändringar under året i förhållande till fastställd investeringsbudget beslutas av kommunfullmäktige. Kommunstyrelsen har dock 5 mnkr till förfogande att besluta om.
6. Av kommunen tecknade ramavtal som upphandlats centralt måste följas.

Åtterrporterering

Månadsuppföljning

Månadsuppföljning sker efter varje månad utom de månader då tertialrapport, delårsrapport och bokslut upprättas. Resultatet t o m föregående månad inklusive årsprognos skall redovisas till ansvarig nämnd/styrelse, som vid väsentliga avvikelser skall lämna rapport till kommunstyrelsen.

Om årsprognosen visar förväntad budgetbalans får nämnd/styrelse besluta att månadsuppföljning endast skall redovisas till nämnd/styrelse varannan månad eller enbart i tertialrapport, delårsrapport och bokslut.

Tertialuppföljning

Nämnd/styrelse skall, enligt kommunstyrelsens anvisningar, till kommunstyrelsen, efter april månad redovisa utfallet av verksamheten och prognos över förväntat resultat vid årets slut. Denna återrporterering skall omfatta redovisning och bedömning av måluppfyllelsen. Tertialrapporten skall innehålla analys av eventuella avvikelser samt förslag till åtgärder med anledning härav.

Delårsrapport

Nämnd/styrelse skall, enligt kommunstyrelsens anvisningar, till kommunfullmäktige, efter augusti månad, redovisa utfallet av verksamheten och prognos över förväntat resultat vid årets slut. Denna återrapportering skall omfatta redovisning och bedömning av måluppfyllelsen.

Delårsrapporten skall innehålla analys av eventuella avvikelser samt i förekommande fall förslag till åtgärder. Delårsrapporten är lagstadgad och skall behandlas av fullmäktige, med avstämning av fastställda mål och av balanskravet.

Årsredovisning

Nämnd/styrelse skall, enligt kommunstyrelsens anvisningar, till kommunfullmäktige, efter december månad, redovisa utfallet av verksamheten.

Nämnd/styrelse skall i verksamhetsberättelse slutrapportera sitt uppdrag/åtagande. I denna återrapportering ska resultatet redovisas i form av mått och måluppfyllelse.

Åtgärder vid avvikelser

Då avvikelser mot ram eller mål befaras eller har konstaterats, skall nämnd/styrelse vidta åtgärder inom ramen för sina befogenheter för att hålla budgeten med bästa möjliga måluppfyllelse. Väsentliga avvikelser mot ram eller mål skall så tidigt som möjligt rapporteras till kommunstyrelsen tillsammans med en redogörelse för planerade åtgärder. Det åligger kommunstyrelsen att bereda nämndernas redovisningar, att vid behov föra en dialog med nämnd/styrelse samt att föreslå eller vid behov besluta vilka åtgärder som skall vidtagas. Kommunstyrelsen svarar vidare för att göra de framställningar hos kommunfullmäktige som styrelsen anser påkallade.

Hantering av över- och underskott

Principer för över- och underskott har fastställts av Kommunfullmäktige 2004-04-27, § 31.

Om nämnd vid årsskifte har överskott eller underskott i sin redovisning jämfört med budget gäller följande:

Huruvida över- eller underskott skall följa med till nästkommande år är en politisk bedömning och bestäms i samband med att beslut om kompletteringsbudget sker i april månad.

Nämnd/förvaltning skall ha besked av ekonomikontoret före februari månads utgång om det förslag som föreligger.

I dialogerna skall påverkansmöjlighet beaktas som en avgörande faktor liksom kommunens totala resultat och kommunens status vad avser "God ekonomisk hushållning".

Anslagen till förfogande tas inte med i hanteringen av över- och underskott.

Underskott som har förts över till nästkommande år skall genom effektivisering och rationalisering eller genom inskränkning, nedläggning eller kvalitetssänkning av verksamheten, täckas under året. Kvarstår underskott vid årets slut skall en översyn av verksamhet och organisation göras samt nämndens ansvar och chefsfrågan prövas.

Kapitalkostnader på innevarande års investeringar

Kapitalkostnader debiteras ut månaden efter det att objekt färdigställts. Ej färdigställda objekt belastas vid årsskifte. Inventarier som budgeterats på investeringsbudgeten belastas med kapitalkostnader vid årsskifte. Redovisning av avslutade investeringar skall alltid rapporteras månadsvis till ekonomikontoret. Är investering budgeterad till ett högre belopp än 4 mnkr skall internräntan beräknas på vid varje tillfälle upparbetad utgift och inräknas i investeringsbelopp.

Balansenheter och Nollenheter

Kommunfullmäktige har beslutat inrätta följande **balansenhet**:

Under Kommunstyrelsen:

VA-verksamhet

Inom resultatområdet Kommunstyrelse finns följande **nollenheter**:

Fastighetsavdelning

Kost och Lokalvård

Inom resultatområdet Barn- och utbildningsnämnd finns **nollenheterna**:

Gymnasieskolan inkl gymnasiesärskola

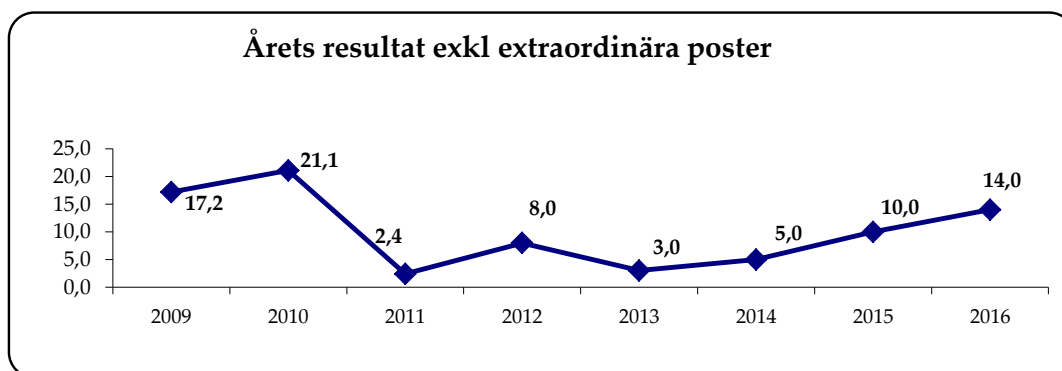
Träningskola

EKONOMISK ÖVERSIKT

Årets resultat

Fram t o m 2010 låg kommunens resultat på en god nivå. 2011 bröts trenden och resultatet blev bara +2,4 mnkr. 2012 hamnade resultatet på +8,0 mnkr, men innehöll en engångsintäkt på 15,5 mnkr för (återbetalda försäkringspremier) varför kommunen av egen kraft gjorde minusresultat.

2014 ligger årets resultat i budgeten på +5,0 mnkr. Resultatet är egentligen alldeles för lågt men



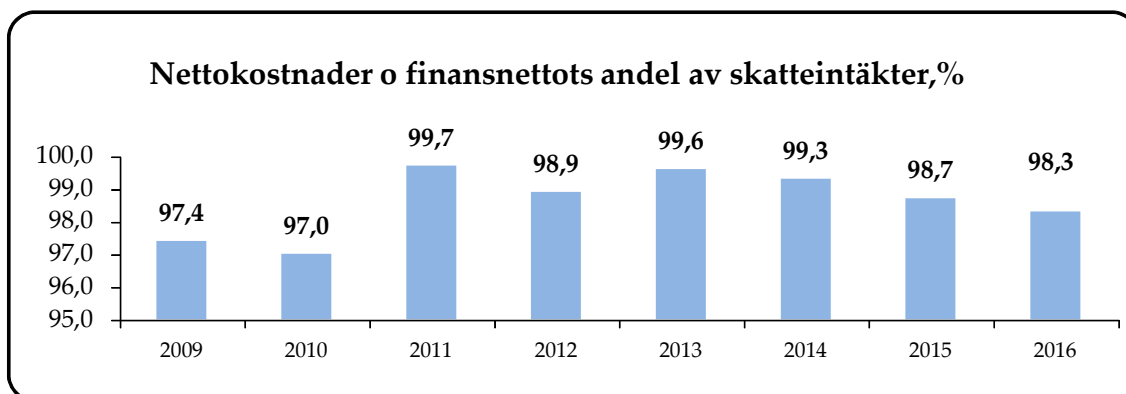
bedömning har gjorts att den föreslagna ändringen i skatteutjämningsystemet träder i kraft 2014-01-01. Riksdagen tar beslut om detta i höst. I förslaget får Klippans preliminärt ca 6,8 mnkr bättre utfall på skatten och läggs denna summa till resultatet kan vi komma upp i knappt 12 mnkr i årets resultat. Åren 2015 och 2016 ligger resultatet så här långt på någorlunda acceptabla nivåer.

För att ha en god ekonomisk hushållning bör resultatnivåerna enligt Sveriges kommuner och landstings bedömning ligga kring 2 % av skatter, generella bidrag och utjämnung. För Klippans kommun motsvarar detta cirka 14 mnkr.

Nettokostnadernas andel av skatteintäkter och bidrag

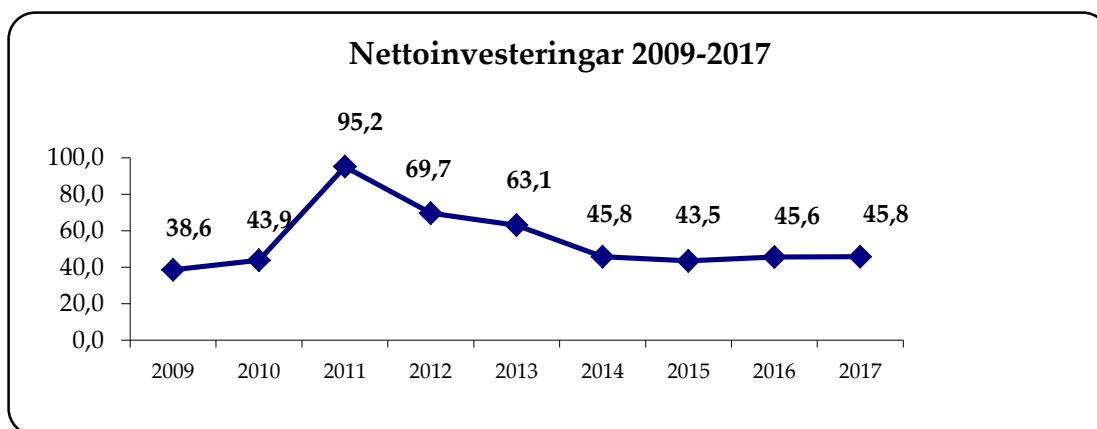
Budgeten för planperioden är beräknad utifrån oförändrad skattesats, för kommunen 20,01 kr.

Verksamhetens nettokostnader och finansnettot för 2014 beräknas uppgå till 758,6 mnkr vilket utgör 99,3 % av skatteintäkter och bidrag. Planåren 2015 – 2016 ligger på 98,7 % respektive 98,3%. För att ha en god ekonomisk hushållning ska procenttalet helst inte överstiga 98 %.



Nettoinvesteringar

För att klara finansieringen av investeringarna med skatteintäkter bör investeringsnivån vara lägre än summan av avskrivningar och årets resultat. För Klippans kommuns del innebär detta att investeringarna bör ligga kring 45-50 mnkr, vilket uppnås under planperioden.



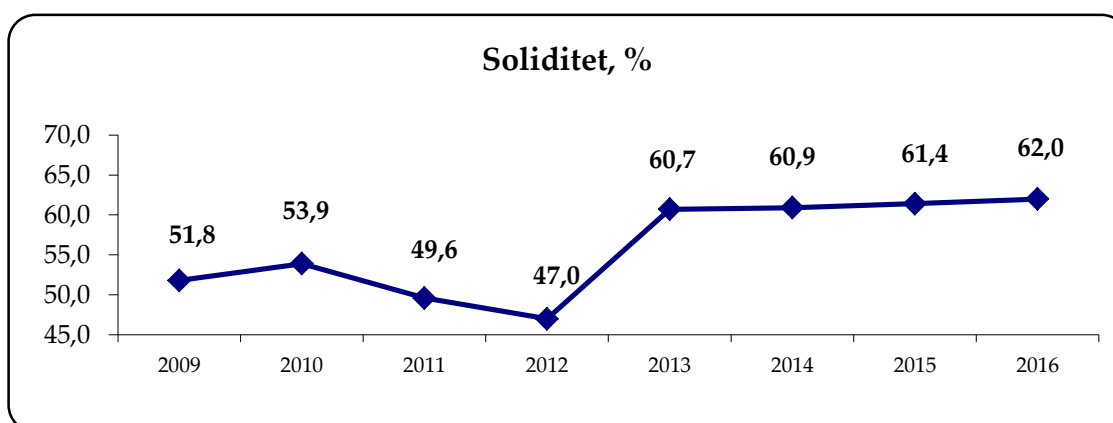
För perioden 2011-2013 ligger investeringarna på en mycket hög nivå, främst beroende på byggnation av nytt äldreboende, där kommunens del är ca 50 mnkr. Byggnationen lånefinansierades i sin helhet.

Andra större investeringar som genomförts gäller Snyggatorpsskolan, återuppbyggnad av förskolan Hermelinen samt reinvesteringar på fastigheter.

Specifikation över vilka nya investeringar som planeras framgår av investeringsplanen på sidan [20](#) och [21](#).

Soliditet

Soliditeten visar hur stor del av tillgångarna som finansieras med egna medel, dvs det egna kapitalet i förhållande till de totala tillgångarna. Ju mer som finansierats med egna medel desto starkare och stabilare är kommunens ekonomi på lång sikt. 2011-2012 sjunker soliditeten i kommunen vilket framförallt beror på att byggnationen av det nya äldreboendet har lånefinansierats.



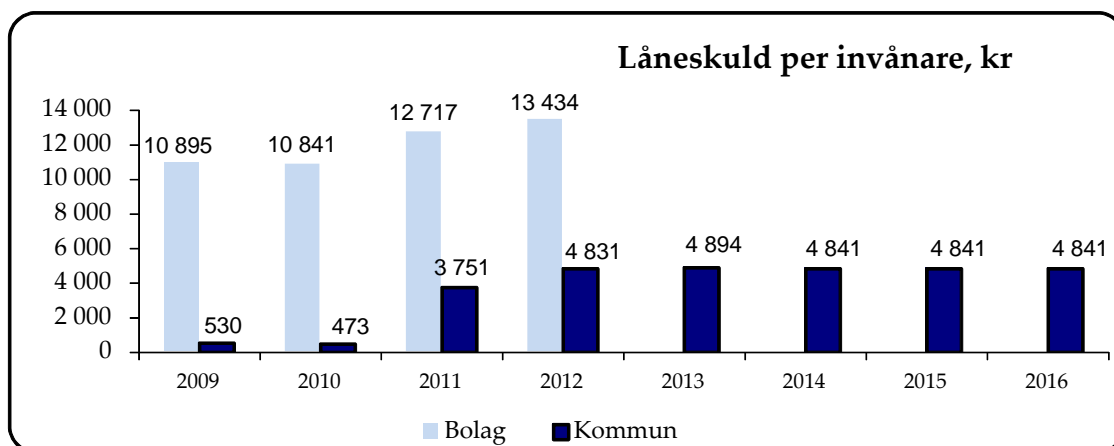
Däremot sker en stor förändring från 2013 och framåt som egentligen är missvisande. De kommunala bolagens lån går inte längre via kommunen på grund av ändrade lagregler för bolagens avdragsrätt utan bolagen tar själva upp sina lån från banken. Detta påverkar soliditeten eftersom kommunens tillgångar sjunker (och skulden med samma belopp) medan det egna kapitalet är oförändrat.

Låneskuld

Kommunens totala låneskuld innehåller även lån som vidareförmedlats till kommunens bolag fram till och med år 2012.

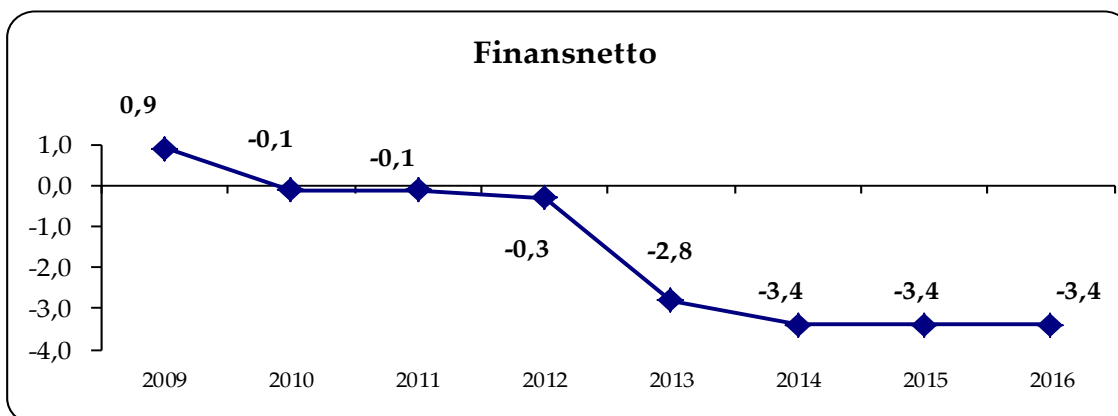
I diagrammet visas fördelningen mellan kommunens och bolagens lån per invånare.

Den kraftigt ökade upplåningen 2011-12 beror på nyupplåning för kommunens nya äldreboende samt Treklövern's nya lägenheter i Väpnaren. Ingen nyupplåning är budgeterad för åren 2014 - 2016.



Finansnetto

Finansnettot försämrar under 2012-2014 främst beroende på att hela det nya äldreboendet lånefinansierats men även på grund av att investeringarna legat på en något för hög nivå. Detta har inneburit ökad lånefinansiering med högre räntekostnader som följd.



Resultatbudget

	Bokslut 2012	Budget 2013 inkl KB	Budget 2014	Plan 2015	Plan 2016
Verksamhetens intäkter	229,6	217,1	223,5	228,0	232,5
Jämförelsestörande intäkter	19,9	0,0	0,0	0,0	0,0
Verksamhetens kostnader	-928,1	-919,9	-937,9	-953,7	-977,1
Jämförelsestörande kostnader	0,0	0,0	0,0	0,0	0,0
Avskrivningar	-34,7	-38,3	-40,8	-41,5	-42,1
Verksamhetens nettokostnader	-713,3	-741,1	755,2	-767,2	-786,7
Skatteintäkter	523,6	538,0	551,5	573,6	600,5
Gen.statsbidrag o utjämning	175,4	181,7	181,6	176,5	173,1
Kommunal fastighetsavgift	29,8	29,8	29,4	29,4	29,4
LSS-utjämning	-7,2	-2,6	1,1	1,1	1,1
Finansiella intäkter	10,6	8,2	0,4	0,4	0,4
Finansiella kostnader	-10,9	-11,0	-3,8	-3,8	-3,8
Resultat före extraordinära poster	8,0	3,0	5,0	10,0	14,0
Extraordinära intäkter	0,0	0,0	0,0	0,0	0,0
Extraordinära kostnader	0,0	0,0	0,0	0,0	0,0
ÅRETS RESULTAT	8,0	3,0	5,0	10,0	14,0

Kassaflödesbudget

	Bokslut 2012	Budget 2013 inkl KB	Budget 2014	Plan 2015	Plan 2016
Årets resultat	8,0	3,0	5,0	10,0	14,0
Justering för av- och nedskrivning	34,7	38,3	40,8	41,5	42,1
Justering för pensionsavsättning	0,5	1,3	-0,4	-0,2	-0,2
Just. för reavinst/förlust	-1,2	0,0	0,0	0,0	0,0
Medel fr verks före förändr av rörelskap	42,0	42,6	45,4	51,3	55,9
Ökn (-) minsk (+) kortfristiga fordringar	-4,8	0,0	0,0	0,0	0,0
Ökn (-) minsk (+) förråd	0,1	0,0	0,0	0,0	0,0
Ökn (-) minsk (+) exploat.verks	0,8	0,0	0,0	0,0	0,0
Ökn (+) minsk (-) kortfristiga skulder	25,2	20,2	2,7	1,8	2,5
Kassaflöde fr löpande verksamhet	63,3	62,8	48,1	53,1	58,4
Investering mtrl anläggningstillgångar	-86,2	-63,1	-45,8	-43,5	-45,6
Försäljning mtrl anläggningstillgångar	1,7	0,0	0,0	0,0	0,0
Erhållna invest.bidrag	14,8	0,0	0,0	0,0	0,0
Nettoinvestering leasing	0,0	0,0	0,0	0,0	0,0
Kassaflöde fr investeringar	-69,7	-63,1	-45,8	-43,5	-45,6
Nyupptagna lån	33,0	0,0	0,0	0,0	0,0
Amortering låneskuld	-0,9	-223,2	-0,9	-0,9	-0,9
Ökning långfristig skuld	-8,8	0,0	0,0	0,0	0,0
Förändring leasing skuld	-0,8	-0,1	0,0	-0,1	0,0
Förändring långfristiga fordringar	-13,0	222,8	0,0	0,0	0,0
Kassaflöde fr finansieringsverksamhet	9,5	-0,5	-0,9	-1,0	-0,9
ÅRETS KASSAFLÖDE	3,1	-0,8	1,4	8,6	11,9
Likvida medel vid årets början	0,0	3,1	2,3	3,7	12,3
Likvida medel vid årets slut	3,1	2,3	3,7	12,3	24,2
	3,1	-0,8	1,4	8,6	11,9

Balansbudget

	Bokslut 2012	Budget 2013 inkl KB	Budget 2014	Plan 2015	Plan 2016
Tillgångar					
<i>Anläggningstillgångar</i>	819,6	621,6	626,6	628,6	632,1
därav immateriella tillgångar	4,8	4,5	4,2	3,9	3,6
därav mark, byggn, tekn anläggning tillgång	559,8	584,9	590,2	592,5	596,3
därav maskiner och inventarier	28,8	28,8	28,8	28,8	28,8
därav långfristiga fordringar	222,8	0,0	0,0	0,0	0,0
därav finansiella tillgångar	3,4	3,4	3,4	3,4	3,4
<i>Omsättningstillgångar</i>	83,9	83,1	84,5	93,1	105,0
därav förråd	2,9	2,9	2,9	2,9	2,9
därav exploateringsverksamhet	0,0	0,0	0,0	0,0	0,0
därav kortfristiga fordringar	77,9	77,9	77,9	77,9	77,9
därav kassa och bank	3,1	2,3	3,7	12,3	24,2
Summa tillgångar	903,5	704,7	711,1	721,7	737,1
Eget kapital	424,9	427,9	432,9	442,9	456,9
därav årets resultat	8,0	3,0	5,0	10,0	14,0
Avsättningar	9,2	10,5	10,1	9,9	9,7
Avsättningar för pensioner	9,2	10,5	10,1	9,9	9,7
Övriga avsättningar	0,0	0,0	0,0	0,0	0,0
Skulder					
<i>Långfristiga skulder</i>	303,1	80,7	79,8	78,8	77,9
därav långfristiga skulder	302,9	80,6	79,7	78,8	77,9
därav långfristiga leasingskulder	0,2	0,1	0,1	0,0	0,0
<i>Kortfristiga skulder</i>	166,3	185,6	188,3	190,1	192,6
Summa skulder	469,4	266,3	268,1	268,9	270,5
Summa skulder, avsättningar och Eget kapital	903,5	704,7	711,1	721,7	737,1
Ansvarsförbindelser					
Pensionsförpliktelser som inte upptagits bland skulderna el avsättn inkl löneskatt	351,5	370,7	357,9	352,7	349,6

Nettobudget per nämnd

	Bokslut 2012	Budget 2013 inkl KB	Budget 2014
Kommunstyrelse	-56,9	-60,1	-61,8
Plan- och byggnämnd	-2,1	-2,6	-2,4
Kultur- och fritidsnämnd	-36,6	-37,6	-37,7
Barn- och utbildningsnämnd	-336,7	-335,5	-334,8
Socialnämnd	-284,7	-281,4	-281,6
Räddningsnämnd	-10,6	-10,7	-10,9
Revision	-0,7	-0,7	-0,7
TOTALT VERKSAMHETEN	-728,3	-728,6	-729,9
Finansförvaltning	736,3	731,6	734,9
TOTALT KOMMUNEN	8,0	3,0	5,0

Nämndernas ramar är nettoramor och anpassade till de uppdrag/åtaganden som budgetberedningen och nämnderna träffat överenskommelse om.

Budgeten för löneökningarna hålls inne centralt tills avtalen är klara. **För 2013 och 2014 ligger fortfarande budgeten för all löneökning kvar på finansförvaltningen.**

Förändringarna i nämndernas budgetramar för 2014 framgår av respektive nämnds uppdrag.

Investeringsplan 2014-2017

Efter ett antal år med mycket stora investeringar ligger investeringarna för planperioden i nivå med vad kommunen kan klara utan att ta upp nya lån.

Under flera år har 7 mnkr per år lagts på reinvesteringar i kommunens fastigheter på grund av eftersatt underhåll. Från och med 2015 och framåt sker en nedtrappning av investeringsbeloppet eftersom mycket har blivit åtgärdat.

Under 2013 avslutades etapp 2 i ombyggnationen av Snyggatorpsskolan. Etapp 3 är planerad att starta i slutet av 2015 och innebär ombyggnad av lektionssalar, arbetslagsrum och elevrum i byggnadens östra del och på båda våningsplanen.

För 2014 är den största enskilda investeringen 11 mnkr för VA-ledning mellan Östra Ljungby och Lyckås. Exempel på andra större investeringar under planperioden är förnyelse av gatubelysning samt utgifter för Rickmansgårdens framtida användning.

Investeringsplan 2014-2017, tkr	Budget 2014	Plan 2015	Plan 2016	Plan 2017
IT-utbyggnad	500	500	500	500
Informationsstruktur	750	750	750	500
KS Förfogandemedel	5 000	5 000	5 000	5 000
Kommunledningsförvaltning	6 250	6 250	6 250	6 000
Exploateringsområde bostäder	0	2 000	2 000	2 000
Tomtförsäljning bostäder	0	-1 000	-1 000	-1 000
Exploat.omr Bolestad, anslutn väg 13	0	4 000	0	0
Exploat.omr Bolestad, delomr norr/söder	0	0	5 000	0
Tomtförsäljning industrimark	0	0	-4 000	0
Förnyelse gatubelysning	3 000	3 000	3 000	1 000
Trafiksäkerhetsprojekt	500	500	500	500
Parker/grönomr/lekplatser och GC-vägar	1 000	1 000	1 000	1 000
Maskiner och fordon	500	500	500	500
Belysning GC-väg Ö Lj-by-Stidsvig	0	1 200	0	0
GC-väg Östra Ljungby-Gråmanstorp	0	0	4 000	0
Gatuombyggnad (anslutn Läderfabrik)	2 000	2 000	0	0
Beläggning gator och vägar (Reinv)	2 000	2 000	2 000	2 000
Läderfabriken	0	1 000	1 000	1 000
Teknisk förvaltning	9 000	16 200	14 000	7 000

Investeringsplan 2014-2017, tkr	Budget 2014	Plan 2015	Plan 2016	Plan 2017
Snyggatorpsskolan	0	3 500	7 000	7 000
Brandlarm, elsäkerhet skolor och förskolor	500	0	0	0
Lekplatser/skoltomter	200	200	200	200
Spontana idrottsplatser	1 000	1 000	0	0
Rickmangården	0	3 000	3 000	0
Storköksutrustning	500	500	500	500
Antilopenskolans skolgård	1 500	1 500	0	0
Fastighetsavdelningen exkl reinvest.	3 700	9 700	10 700	7 700
Underh.plan reinvest. byggnader	7 000	5 000	3 500	3 500
Fastighetsavdelningen reinvesteringar	7 000	5 000	3 500	3 500
Åbyvallen, upprustn, löparbanor mm	250	500	500	500
Komplettering inventarier, utrustning	350	400	400	400
Bibliotek; inventarier/ny teknik	150	150	150	150
Ny handikapphiss källarplan Badhus	250	0	0	0
Belysning Nybodamslingan Ljungbyhed	0	250	0	0
Strövstigar Bäljane å	400	100	100	500
Kultur- och fritidsnämnd	1 400	1 400	1 150	1 550
Inventarier för-/grund-/grundsärskola	1 000	1 000	1 000	1 000
Inventarier gymnasieskola	1 500	1 500	1 500	1 500
Barn- och utbildningsnämnd	2 500	2 500	2 500	2 500
Standardhöjning boenden Stöd o omsorg	400	0	0	0
Socialnämnd	400	0	0	0
VA-ledningar inkl utbyggnad	3 000	3 000	3 000	3 000
Anslutningsavgifter VA	-500	-500	-500	-500
Ledning, Östra Ljungby-Lyckås	11 000	0	0	0
VA ombyggn (anslutn. Läderfabriken)	2 000	0	0	0
Tekniskt förvaltning- Avgiftsfinansierat	15 500	2 500	2 500	2 500
Oförutsedda investeringar	0	0	5 000	15 000
TOTALT	45 750	43 550	45 600	45 750

*) inkl utsmyckning 1 %

Kommunstyrelse

Ansvarsområde

Kommunstyrelsen ansvarar för att verksamheterna kommunledningsförvaltning (kommunkansli, ekonomikontor, personalkontor, näringslivs- och kommunikationsavdelning, IT-avdelning) och teknisk förvaltning (gata och park, VA-verksamhet, fastighetsavdelning, kost och lokalvård samt administrativ enhet) bedrivs inom tilldelad ram utifrån de krav lagstiftningen anger samt i enlighet med de riktlinjer och mål som kommunen fastställer.

Styrelsen ansvarar för fördelning av uppdrag och erhållen ram i internbudget.

Vision

En kommun att växa i.

Inriktningsmål

Inriktningsmålen för fokusområdena Ekonomi och Medarbetare är gemensamma för samtliga nämnder.

Fokusområde: Våra barn och ungdomar/resultaten i skolan

Inriktningsmål: Vi skall ha en stimulerande inre och yttre skolmiljö.

Inriktningsmål: Lönestrukturen inom skolan skall stödja en god resultatutveckling.

Indikator: Löneutveckling/betygsutveckling

Fokusområde: Folkhälsa/livskvalitet

Inriktningsmål: Vi skall erbjuda goda boendemiljöer genom variation i lägen och bostadstyper och god tillgång till service och rekreativsmöjligheter.

Indikator: Medborgarenkät

Inriktningsmål: Vi skall genom förebyggande och hälsofrämjande insatser i samverkan stödja en god folkhälsoutveckling och förbättra livskvaliteten för kommunens invånare.

Indikator: Ohälsotalet i kommunen

Hur trygga känner sig medborgarna i kommunen?

Inriktningsmål: Vi ska verka för en långsiktigt hållbar utveckling och bidra till energihushållning och omställning till ickefossila bränslen.

Indikator: Andel ickefossila bränslen

Återvinning av hushållsavfall

Andel miljöbilar

Fokusområde: Dialog

Inriktningsmål: Vi skall öka tillgängligheten och utveckla dialogen genom effektiva och flexibla funktioner för service i form av e-tjänster, telefontjänster och fysiska möten.

*Indikator: Hur god är kommunens webbinformation till medborgarna
Mått för delaktighet och information*

Inriktningsmål: Arbetssättet skall präglas av en hög servicenivå gentemot medborgare/kund samt ett positivt och professionellt bemötande.

Indikator: Tillgänglighetsmätning

Inriktningsmål: Medborgarmöten skall vara en naturlig del av verksamheten.

Fokusområde: Varumärkesbyggande

Inriktningsmål: Klippan skall vara en välskött, attraktiv och stimulerande kommun.

*Indikator: Medborgarenkät
Företagsklimatet enligt Insikt*

Inriktningsmål: Medarbetarna skall stimuleras att se sig själva och verksamheterna som delar i en helhet och genom att ta helhetsansvar öka förutsättningarna för professionell samverka och ansvarstagande.

Indikator: Medarbetarenkät

Fokusområde: Ekonomi

Inriktningsmål: Verksamheterna skall kännetecknas av god ekonomisk hushållning och förmåga till anpassning och omprövning.

Inriktningsmål: Kommunens anställda skall vara delaktiga i sin enhets ekonomi för att öka förståelsen mellan förvaltningarna och se verksamheterna som delar i en helhet.

Indikator: Medarbetarenkät

Fokusområde: Medarbetare

Inriktningsmål: Klippans kommun skall upplevas som en tydlig, attraktiv arbetsgivare med god kompetensförsörjning.

Indikator: Medarbetarenkät

Inriktningsmål: Klippans kommuns anställda skall spegla en mångfald av erfarenhet, kunskap och bakgrund.

Indikator: Kön, ålder, bakgrund

Inriktningsmålen bryts i internbudgeten ner till resultatmål med mått för måluppfyllelse enligt kommunens principer för balanserad styrning.

Återrapportering

Nämnden skall till kommunfullmäktige i tertialrapport, delårsrapport och årsredovisning återrapportera uppdraget avseende ekonomiskt utfall och måluppfyllelse. För varje inriktningsmål redovisas angivna indikatorer samt en verbal analys av uppnått resultat.

Alla i uppdraget/åtagandet angivna indikatorer skall redovisas i årsredovisningen.

Resurstilldelning

Överväganden och förändringar, tkr

I ramen har följande förändringar gjorts:

Ingående ram (inkl löneökn helår 2012)	60 715
Från Kompletteringsbudget 1/2013, kommunledn.förvaltning	228
EU-val och val i Sverige	500
Projekt Leader samt projekt Rönneådalens Skåne NV passagen	-250
Projekt arbetslösa ungdomar	260
Naturvårdsfond och äldreombud	70
Bidrag flygplatsen	-200
Bidrag golf (fr BUN ht-2014)	125
Läderfabriken	-200
Barmarksunderhåll	500
Vägbelysning	500
Markförvaltning (intäkter tas bort)	470
Kontr Rönneå samt nedlagd deponi	60
Sänkning av förfogandepengar (KF 50 tkr, KS 750 tkr, ksau 100 tkr)	-900
Kompensation prisökning fastighetsavd (pers.k, värme, larm o bevakn)	30
Reducering fastighetsunderhåll	-60
Summa förändring	1 133

Total tilldelad ram för år 2014, tkr **61 848**

I ramen ingår anslag till förfogande med följande belopp, tkr:

Till Fullmäktiges förfogande	150
Till Kommunstyrelsens förfogande	1 400
Till KS Arbetsutskotts förfogande	300
Summa	1 850

Kompensation för löneökningar 2013 och 2014, inom ramen för centralt avsatta medel, fördelas när förhandlingarna har avslutats.

Fördelning på ramområden, tkr

Ramområde	Netto ing 2013	Brutto ing 2013	Netto 2014	Brutto 2014
Kommunledningsförvaltning	29 646	67 588	29 459	67 401
Tekniska förvaltningen	31 069	213 395	32 389	218 384
Summa	60 715	280 983	61 848	285 785

Kommunstyrelsen har rätt att i internbudget göra omdisponeringar mellan ramområdena. Ändringar rapporteras till kommunfullmäktige genom delgivning av internbudgeten.

Investeringar 2014, tkr**Kommunledningsförvaltning**

IT-utbyggnad	500
Informationsstruktur	750
KS förfogandemedel	5 000

Teknisk förvaltning, skattefinansierat

Förnyelse gatubelysning	3 000
Trafiksäkerhetsprojekt	500
Parker/grönomr/lekplatser och GC-vägar	1 000
Maskiner och fordon	500
Gatuombyggnad (anslutn Läderfabriken)	2 000
Beläggning gator och vägar	2 000

Fastighetsavdelning

Brandlarm, elsäkerhet skolor o förskolor	(Barn- och utbildningsnämnd)	500
Lekplatser skoltomter	(Barn- och utbildningsnämnd)	200
Spontanidrottsplatser		1 000
Storköksutrustning	(Kost och lokalvård)	500
Antilopenskolans skolgård	(Barn- och utbildningsnämnd)	1 500

Fastigh.avd, reinvesteringar byggnader

Underhållsplan reinvesteringar	7 000
--------------------------------	-------

Summa skattefinansierat	25 950
--------------------------------	---------------

Teknisk förvaltning, avgiftsfinansierat

VA-ledningar inkl utbyggnad	3 000
Anslutningsavgifter VA	-500
Ledning Östra Ljungby –Lyckås	11 000
VA ombyggnad (anslutn Läderfabriken)	2 000

Summa avgiftsfinansierat	15 500
---------------------------------	---------------

SUMMA KOMMUNSTYRELSEN	41 450
------------------------------	---------------

De skattefinansierade investeringar som avser kommunstyrelsens egen verksamhet uppgår år 2014 till **22 750 tkr**. Dessa investeringar ökar driftkostnaderna i form av avskrivningar och ränta med **1.930 tkr/år**, (8,5 procent).

Beräkningen bygger på 20 års avskrivning. Investeringsåret gäller 3 månader.

Jan-Olof Karlsson
Kommunfullmäktiges ordförande

Bengt Svensson
Kommunstyrelsens ordförande

Plan- och byggnämnd

Ansvarsområde

Plan- och byggnämnden behandlar planärenden och lämnar förslag till beslut avseende detaljplaner till kommunstyrelsen, samt ansvarar för att plan- och byggverksamheten bedrivs inom tilldelad ram utifrån de krav som lagstiftningen anger samt i enlighet med de riktlinjer och mål som kommunen fastställer.

Nämnden ansvarar för fördelning av uppdrag och erhållen ram i internbudget.

Vision

Vi bygger ett hållbart samhälle.

Inriktningsmål

Inriktningsmålen för fokusområdena Ekonomi och Medarbetare är gemensamma för samtliga nämnder.

Fokusområde: Folkhälsa/livskvalitet

Inriktningsmål: Vi skall erbjuda goda boendemiljöer genom variation i lägen och bostadstyper och god tillgång till service och rekreativsmöjligheter.

Indikator: *Medborgarenkät*

Inriktningsmål: Vi skall genom förebyggande och hälsofrämjande insatser i samverkan stödja en god folkhälsoutveckling och förbättra livskvaliteten för kommunens invånare.

Indikator: *Ohälsotalet i kommunen*
Hur trygga känner sig medborgarna i kommunen?

Inriktningsmål: Vi ska verka för en långsiktigt hållbar utveckling och bidra till energihushållning och omställning till ickefossila bränslen.

Fokusområde: Dialog

Inriktningsmål: Vi skall öka tillgängligheten och utveckla dialogen genom effektiva och flexibla funktioner för service i form av e-tjänster, telefonserviser och fysiska möten.

Inriktningsmål: Arbetssättet skall präglas av en hög servicenivå gentemot medborgare/kund samt ett positivt och professionellt bemötande.

Indikator: *Tillgänglighetsmätning*
- *Svar på e-post*
- *Kontakt med handläggare på telefon*
- *Gott bemötande vid fråga på telefon*

Fokusområde: Varumärkesbyggande

Inriktningsmål: Medarbetarna skall stimuleras att se sig själva och verksamheterna som delar i en helhet och genom att ta helhetsansvar öka förutsättningarna för professionell samverkan och ansvarstagande.

Indikator: Medarbetarenkät

Fokusområde: Ekonomi

Inriktningsmål: Verksamheterna skall kännetecknas av god ekonomisk hushållning och förmåga till anpassning och omprövning.

Inriktningsmål: Kommunens anställda skall vara delaktiga i sin enhets ekonomi för att öka förståelsen mellan förvaltningarna och se verksamheterna som delar i en helhet.

Fokusområde: Medarbetare

Inriktningsmål: Klippans kommun skall upplevas som en tydlig, attraktiv arbetsgivare med god kompetensförsörjning.

Indikator: Medarbetarenkät.

Inriktningsmål: Klippans kommuns anställda skall spegla en mångfald av erfarenhet, kunskap och bakgrund.

Indikator: Kön, ålder, bakgrund

Inriktningsmålen bryts i internbudgeten ner till resultatmål med mått för måluppfyllelse enligt kommunens system för balanserad styrning.

Återrapportering

Nämnden skall till kommunfullmäktige i tertialrapport, delårsrapport och årsredovisning återrapportera uppdraget avseende ekonomiskt utfall och måluppfyllelse. För varje inriktningsmål redovisas angivna indikatorer samt en verbal analys av uppnått resultat. Alla i uppdraget/åtagandet angivna indikatorer skall redovisas i årsredovisningen.

Resurstilldelning**Överväganden och förändringar, tkr**

I ramen har inga förändringar gjorts:

Ingående ram	2 439
--------------	-------

Summa förändring	0
------------------	---

Total tilldelad ram för år 2014, tkr	2 439
---	--------------

Kompensation för löneökningar 2013 och 2014, inom ramen för centralt avsatta medel, fördelas när förhandlingarna har avslutats.

Jan-Olof Karlsson
Kommunfullmäktiges ordförande

Torsten Johansson
Plan- och byggnämndens ordförande

Kultur- och fritidsnämnd

Ansvarsområde

Kultur- och fritidsnämnden ansvarar för att verksamheterna bibliotek, musikskola, konsumentvägledning samt bad-, fritids- och friskvårdsanläggningar bedrivs inom tilldelad ram i enlighet med de riktlinjer och mål som kommunen fastställer. Nämnden hanterar också föreningsfrågor, föreningsbidrag samt kommungemensamma ungdomsfrågor.

Nämnden ansvarar för fördelning av uppdrag och erhållen ram i internbudget.

Vision

Kultur och fritid för alla.

Inriktningsmål

Inriktningsmålen för fokusområdena Ekonomi och Medarbetare är gemensamma för samtliga nämnder.

Fokusområde: Våra barn och ungdomar/resultaten i skolan

Inriktningsmål: I dialog med skolan möjliggöra för en aktiv och kreativ tillvaro både under och utanför skoltid.

Fokusområde: Folkhälsa/livskvalitet

Inriktningsmål: Ge kommuninvånarna möjlighet till gemenskap, identitet och rekreation genom kulturella och fysiska aktiviteter.

Inriktningsmål: Utveckla biblioteket till en mötesplats för nya kunskaper och ökad livskvalitet.

Indikator: Öppettider i huvudbiblioteket utöver 8-17 vardagar.

Inriktningsmål: Skapa förutsättningar för hälsa och livskvalitet genom ett ökat nyttjande av idrottsanläggningar och rekreationsområden.

Indikator: Öppettider i simhallen utöver 8-17 vardagar.

Inriktningsmål: I samverkan med föreningar och andra aktörer utveckla nya verksamhetsformer, samt skapa mötesplatser som präglas av bredd och mångfald.

Inriktningsmål: Vi ska verka för en långsiktigt hållbar utveckling och bidra till energihushållning och omställning till ickefossila bränslen.

Fokusområde: Dialog

Inriktningsmål: I alla sammanhang sträva efter samverkan och delaktighet.

Inriktningsmål: E-tjänster och kommunikationskanaler skall tillhandahållas och utvecklas.

Indikator: Antal tjänster.

Inriktningsmål: Möjliggöra för diskussion och samverkan mellan olika föreningar och kategorier.

Fokusområde: Varumärkesbyggande

Inriktningsmål: Synliggöra föreningar, verksamheter och arrangemang.

Inriktningsmål: Verka för fler publika arrangemang inom konst och kultur.

Indikator: Antal arrangemang.

Fokusområde: Ekonomi

Inriktningsmål: Verksamheterna skall kännetecknas av god ekonomisk hushållning och förmåga till anpassning och omprövning.

Inriktningsmål: Kommunens anställda skall vara delaktiga i sin enhets ekonomi för att öka förståelsen mellan förvaltningarna och se verksamheterna som delar i en helhet.

Indikator: Medarbetarenkät

Fokusområde: Medarbetare

Inriktningsmål: Klippans kommun skall upplevas som en tydlig, attraktiv arbetsgivare med god kompetensförsörjning.

Indikator: Medarbetarenkät

Inriktningsmål: Klippans kommuns anställda skall spegla en mångfald av erfarenhet, kunskap och bakgrund.

Indikator: Kön, ålder, bakgrund

Inriktningsmålen bryts i internbudgeten ner till resultatmål med mått för måluppfyllelse enligt kommunens system för balanserad styrning.

Återrapportering

Nämnden skall till kommunfullmäktige i tertialrapport, delårsrapport och årsredovisning återrapportera uppdraget avseende ekonomiskt utfall och måluppfyllelse. För varje inriktningsmål redovisas angivna indikatorer samt en verbal analys av uppnått resultat.

Alla i uppdraget/åtagandet angivna indikatorer skall redovisas i årsredovisningen.

Resurstilldelning**Överväganden och förändringar, tkr**

I ramen har följande förändringar gjorts

Ingående ram	36 085
Från kompletteringsbudget 1/2013	960
Konstgräsplan (delårseffekt kap.kostnader och drift)	250
Ökat mediaanslag	80
Sinnenas kulturnatt, sommarutställning mm	100
Kompensation hyresökning (pers.k, värme, larm o bevakn)	130
Hyressänkning pga reducering fastighetsunderhåll	-180
Kompensation ökade hyror förändring idrottshallar	300
Summa förändring	1 640

Total tilldelad ram för år 2014, tkr **37 725**

Kompensation för löneökningar 2013 och 2014, inom ramen för centralt avsatta medel, fördelas när förhandlingarna har avslutats.

Fördelning på ramområden, tkr

Ramområde	Netto ing 2013	Netto 2014
Nämnd och gemensam administration	7 598	7 598
Kultur	9 756	9 936
Fritid	18 731	20 191
Summa	36 085	37 725

Nämnden har rätt att i internbudget göra omDispositioneringar mellan ramområdena. Ändringar rapporteras till Kommunfullmäktige genom delgivning av internbudgeten.

Investeringar 2014, tkr

Åbyvallen, upprustning	250
Komplettering, inventarier, utrustning	350
Bibliotek, nya inventarier/ny teknik	150
Ny handikapphiss källarplan badhus	250
Strövstigar Bäljane å	400
Summa	1 400

Dessa investeringar ökar driftkostnaderna i form av avskrivningar och ränta, alternativt intern hyra, med ca **200 tkr/helår**, (14 procent).

Beräkningen bygger på 10 års avskrivning. Investeringsåret gäller 3 månader.

Jan-Olof Karlsson
Kommunfullmäktiges ordförande

Kenneth Dådring
Kultur- och fritidsnämndens ordförande

Barn- och utbildningsnämnd

Ansvarsområde

Barn- och utbildningsnämnden ansvarar för att verksamheterna för- och grundskola, fritidshem, grundsärskola, gymnasieskola, gymnasiesärskola och kommunal vuxenutbildning bedrivs inom tilldelad ram utifrån de krav som skollag, förordningar och läroplaner anger samt i enlighet med de riktlinjer och mål som kommunen fastställer.

Nämnden ansvarar för fördelning av uppdrag och erhållen ram i internbudget.

Vision

En förskola och skola man längtar till.

Inriktningsmål

Inriktningsmålen för fokusområdena Ekonomi och Medarbetare är gemensamma för samtliga nämnder.

Fokusområde: Våra barn och ungdomar/resultaten i skolan

Inriktningsmål: Alla barn och elever skall stimuleras och utmanas i sitt lärande så att det genomsnittliga meritvärdet ökas i alla ämnen både inom grund- och gymnasieskolan.

Indikator: *Resultat i nationella prov.
Antal barn per personal i snitt i förskolan.
Andel behöriga till gymnasieskolan.*

Fokusområde: Folkhälsa/livskvalitet

Inriktningsmål: Ökad samverkan mellan förskola, familjedaghem och förskoleklass för att skapa en trygg och säker uppväxt för barnen i Klippans kommun

Indikator: *Andel som erhåller plats på önskat datum.*

Inriktningsmål: Vi ska verka för en långsiktigt hållbar utveckling och bidra till energihushållning och omställning till ickefossila bränslen.

Fokusområde: Dialog

Inriktningsmål: Ökat fokus på information och delaktighet för barn, ungdomar och föräldrar genom att lyssna och agera utifrån deras synpunkter.

Fokusområde: Varumärkesbyggande

Inriktningsmål: Skapa arbetsro genom ekonomisk och organisatorisk stabilitet.

Fokusområde: Ekonomi

Inriktningsmål: Verksamheterna skall kännetecknas av god ekonomisk hushållning och förmåga till anpassning och omprövning.

Inriktningsmål: Kommunens anställda skall vara delaktiga i sin enhets ekonomi för att öka förståelsen mellan förvaltningarna och se verksamheterna som delar i en helhet.

Indikator: *Medarbetarenkät*

Fokusområde: Medarbetare

Inriktningsmål: Klippans kommun skall upplevas som en tydlig, attraktiv arbetsgivare med god kompetensförsörjning.

Indikator: Medarbetarenkät

Inriktningsmål: Klippans kommuns anställda skall spegla en mångfald av erfarenhet, kunskap och bakgrund.

Indikator: Kön, ålder, bakgrund

Inriktningsmålen bryts i internbudgeten ner till resultatmål med mått för måluppfyllelse enligt kommunens system för balanserad styrning.

Återrapportering

Nämnden skall till kommunfullmäktige i tertialrapport, delårsrapport och årsredovisning återrapportera uppdraget avseende ekonomiskt utfall och måluppfyllelse. För varje inriktningsmål redovisas angivna indikatorer samt en verbal analys av uppnått resultat.

Alla i uppdraget/åtagandet angivna indikatorer skall redovisas i årsredovisningen.

Resurstilldelning**Antal barn/elever**

Ramen för år 2014 bygger på nedanstående antal barn/elever. Eventuell volymförändring regleras i kompletteringsbudgeten 2014.

Avser	Utfall 2011	Utfall 2012	Budget 2013 inkl KB	Budget 2014
Förskola, antal barn	558	536	636	636
Fritidshem, antal barn	424	502	533	528
Familjedaghem förskola, antal barn	123	131	148	150
Familjedaghem fritidshem, antal barn	49	32	33	29
Grundskola, elever från Klippan	1 759	1 793	1 771	1 751
Resurselever	15	10	8	8
Grundsär, elever från Klippan	30	24	23	22
Träningskola, elever från Klippan	13	11	10	10
Gymnasium, elever från Klippan	655	628	636	643
Gymnasiesärskola, elever från Klippan	40	34	29	25

Överväganden och förändringar, tkr

I ramen har följande förändringar gjorts:

Ingående ram	328 561
Från kompletteringsbudget 1/2013	5 990
Helårseffekt utökad undervisningstid matematik (statsbidrag)	430
Effektivisering nya gymnasieskolan (sänkning statsbidrag)	-2 350
Utökad ram förskolan	1 000
Bidrag golf (flyttas till kommunledningsförv.)	-150

Internat naturbruksgymnasiet	-250
Prisuppräknning 1,9% på pers.kostn.del egna elever gymnasiet	1 000
Volymer BUN	-1 500
Kompensation ökade hyreskostnader pga kap.kostn	466
Kompensation hyresökning (pers.k, värme, larm o bevakn)	260
Hyressänkning pga reducering fastighetsunderhåll	-440
Kompensation prisökning kost o lokalvård (pers.kostn,livsm.kostn samt kap.kostnad kök)	1 010
Kompensation läraravtal HÖK10 2012	770
Summa förändring	6 236

Total tilldelad ram för år 2014, tkr **334 797**

Kompensation för löneökningar 2013 och 2014, inom ramen för centralt avsatta medel, fördelas när förhandlingarna har avslutats.

Fördelning på ramområden, tkr

Ramområde	Netto ing 2013	Netto 2014
Nämnd och ledning, skolskjutsar	8 294	8 294
Förskola, pedagogisk omsorg	61 544	62 476
Grundskola/fritidshem/grundsärsk.	160 787	163 652
Elevhälsan	15 033	15 033
Gymnasiet egna elever (inkl gymn.sär)	71 695	78 273
Gymn.skola produktion (inkl gymn.särsk)	4 174	0
Vuxenutbildning	7 034	7 069
SUMMA	328 561	334 797

Nämnden har rätt att i internbudget göra omfördelningar mellan ramområdena. Ändringar rapporteras till kommunfullmäktige genom delgivning av internbudgeten.

Investeringar 2014, tkr

Inventarier förskola/grundskola/särskola	1 000
Inventarier gymnasieskola	1 500
Summa	2 500

De investeringar som avser barn- och utbildningsnämndens verksamhet uppgår år 2014 till **4 700 tkr**, (2 200 tkr redovisade under kommunstyrelsen).

Dessa investeringar ökar driftkostnaderna i form av avskrivningar och ränta, alternativt intern hyra, med **ca 400 tkr/helår**, (8,5 procent).

Beräkningen bygger på 20 års avskrivning. Investeringsåret gäller 3 månader.

Jan-Olof Karlsson
Kommunfullmäktiges ordförande

Madeleine Atlas
Barn- och utbildningsnämndens ordförande

Socialnämnd

Ansvarsområde

Socialnämnden ansvarar för vård, service och omsorg till äldre och funktionshindrade samt stöd, råd och vård inom individ- och familjeomsorg inom tilldelad ram utifrån de krav som lagstiftningen anger samt i enlighet med de riktlinjer och mål som kommunen fastställer.

Nämnden ansvarar för fördelning av uppdrag och erhållen ram i internbudget.

Vision

Kvalitet i varje möte.

Inriktningsmål

Inriktningsmålen för fokusområdena Ekonomi och Medarbetare är gemensamma för samtliga nämnder.

Fokusområde: Våra barn och ungdomar/resultaten i skolan

Inriktningsmål: Vi ska fördjupa samverkan mellan social-, kultur/fritid- och barn- och utbildningsförvaltningen i syfte att möjliggöra en positiv utveckling för barn och ungdom.

Inriktningsmål: Vi ska se alla barns och ungdomars behov och genom ett förebyggande arbete och tidiga insatser i deras sociala miljö skapa förutsättningar för en god hälsa och ett tryggt liv.

Fokusområde: Folkhälsa/livskvalitet

Inriktningsmål: Vi ska genom förebyggande och hälsofrämjande insatser i samverkan stödja en god folkhälsoutveckling och förbättra livskvaliteten för kommunens invånare.

*Indikator: Väntetid för att få plats i särskilt boende.
Handläggningstid i snitt för ekonomiskt bistånd.*

Inriktningsmål: Vi ska verka för en långsiktigt hållbar utveckling och bidra till energihushållning och omställning till ickefossila bränslen.

Fokusområde: Dialog

Inriktningsmål: Vi skall öka tillgängligheten och utveckla dialogen genom effektiva och flexibla funktioner för service i form av e-tjänster, telefontjänster och fysiska möten.

Inriktningsmål: Arbetssättet skall präglas av en hög servicenivå gentemot medborgare/kund samt ett positivt och professionellt bemötande.

Indikator: Tillgänglighetsmätning
- Svar på e-post
- Kontakt med handläggare på telefon
- Gott bemötande vid fråga på telefon

Inriktningsmål: Vi skall utveckla dialogen med kommuninvånarna för att öka inflytandet och anpassa verksamheternas innehåll med hänsyn till samhällsutvecklingen och den lokala kulturen.

De som möter oss skall vara nöjda och trygga med bemötande och tjänster samt erbjudas möjlighet till ökad valfrihet

Indikator: Antal olika vårdare i hemtjänst under 14 dagar.
Hur nöjda är brukarna inom särskilt boende.
Hur nöjda är brukarna inom hemtjänst

Fokusområde: Varumärkesbyggande

Inriktningsmål: Medarbetarna skall stimuleras att se sig själva och verksamheterna som delar i en helhet och genom att ta helhetsansvar öka förutsättningarna för professionell samverkan och ansvarstagande.

Indikator: Medarbetarenkät.

Inriktningsmål: Utveckling, av framförallt tillgänglighet och bemötande, skall uppnås genom ett ständigt pågående värdegrundsarbete utifrån ett respektfullt och professionellt förhållningssätt.

Fokusområde: Ekonomi

Inriktningsmål: Verksamheterna skall kännetecknas av god ekonomisk hushållning och förmåga till anpassning och omprövning.

Inriktningsmål: Kommunens anställda skall vara delaktiga i sin enhets ekonomi för att öka förståelsen mellan förvaltningarna och se verksamheterna som delar i en helhet.

Indikator: Medarbetarenkät

Fokusområde: Medarbetare

Inriktningsmål: Klippans kommun skall upplevas som en tydlig, attraktiv arbetsgivare med god kompetensförsörjning.

Indikator: Medarbetarenkät

Inriktningsmål: Klippans kommuns anställda skall spegla en mångfald av erfarenhet, kunskap och bakgrund.

Indikator: Kön, ålder, bakgrund

Inriktningsmålen bryts i internbudgeten ner till resultatmål med mått för måluppfyllelse enligt kommunens principer för balanserad styrning.

Återrapportering

Nämnden skall till kommunfullmäktige i tertialrapport, delårsrapport och årsredovisning återrapportera uppdraget avseende ekonomiskt utfall och måluppfyllelse. För varje inriktningsmål redovisas angivna indikatorer samt en verbal analys av uppnått resultat.

Alla i uppdraget/åtagandet angivna indikatorer skall redovisas i årsredovisningen.

Resurstilldelning

Överväganden och förändringar, tkr

I ramen har följande förändringar gjorts:

Ingående ram	277 800
Från kompletteringsbudget 1/2013	3 629
Kompensation hyresökning (pers.k, värme, larm o bevakn)	240
Hyressänkning pga reducering fastighetsunderhåll	-320
Kompensation prisökning kost o lokalvård (pers.kostn, livsm.kostn)	210
Summa förändring	3 759

Total tilldelad ram för år 2014, tkr **281 559**

Kompensation för löneökningar 2013 och 2014, inom ramen för centralt avsatta medel, fördelas när förhandlingarna har avslutats.

Fördelning på ramområden, tkr

Ramområde	Netto ing 2013	Netto 2014
Nämnd och ledning	1 559	1 581
Avd för mottagning	60 384	61 200
Äldreomsorg	147 218	149 200
Avd för stöd och service	68 639	69 578
Summa	277 800	281 559

Nämnden har rätt att i internbudget göra omDispositioner mellan ramområdena. Ändringar rapporteras till kommunfullmäktige genom delgivning av internbudgeten.

Investeringar 2014, tkr

Standardhöjning boenden Stöd och omsorg	400
Summa	400

Dessa investeringar ökar driftkostnaderna i form av avskrivningar och ränta, alternativt intern hyra, med **ca 60 tkr/helår**, (14 procent).

Beräkningen bygger på 10 års avskrivning. Investeringsåret gäller 3 månader.

Jan-Olof Karlsson
Kommunfullmäktiges ordförande

Hans-Bertil Sinclair
Socialnämndens ordförande

Räddningsnämnd

Ansvarsområde

Räddningsnämnden ansvarar för att verksamheten räddningstjänst bedrivs inom tilldelad ram samt i enlighet med de riktlinjer och mål som kommunen fastställer.

Nämnden ansvarar för fördelning av uppdrag och erhållen ram i internbudget.

Vision

Hög trygghetskänsla i kommunen.

Inriktningsmål

Inriktningsmålen för fokusområdena Ekonomi och Medarbetare är gemensamma för samtliga nämnder.

Fokusområde: Våra barn och ungdomar/resultaten i skolan

Inriktningsmål: Verksamheten skall bistå skolan med en kvalitativ bra utbildning av kommunens skolelever inom området brand och säkerhet.

Fokusområde: Folkhälsa/livskvalitet

Inriktningsmål: Vi skall uppdatera och anpassa personal, arbetsmetoder och teknik i takt med samhällets utveckling.

Indikator: Medarbetarenkät.

Inriktningsmål: Vi ska verka för en långsiktigt hållbar utveckling och bidra till energihushållning och omställning till ickefossila bränslen.

Fokusområde: Dialog

Inriktningsmål: Arbetssättet skall präglas av en hög servicenivå gentemot medborgare/kund samt ett positivt och professionellt bemötande.

Indikator: Medarbetarenkät.

Fokusområde: Varumärkesbyggande

Inriktningsmål: Vi skall hålla en hög kvalitet inom såväl den operativa som den förebyggande verksamheten, för att minimera antalet olyckshändelser och medföljande skadeutfall.

Indikator: Statistik över händelser och utfall.

Fokusområde: Ekonomi

Inriktningsmål: Verksamheterna skall kännetecknas av god ekonomisk hushållning och förmåga till anpassning och omprövning.

Inriktningsmål: Kommunens anställda skall vara delaktiga i sin enhets ekonomi för att öka förståelsen mellan förvaltningarna och se verksamheterna som delar i en helhet.

Indikator: Medarbetarenkät

Fokusområde: Medarbetare

Inriktningsmål: Klippans kommun skall upplevas som en tydlig, attraktiv arbetsgivare med god kompetensförsörjning.

Indikator: Medarbetarenkät

Inriktningsmål: Klippans kommuns anställda skall spegla en mångfald av erfarenhet, kunskap och bakgrund.

Indikator: Kön, ålder, bakgrund

Inriktningsmålen bryts i internbudgeten ner till resultatmål med mått för måluppfyllelse enligt kommunens system för balanserad styrning.

Återrapportering

Nämnden skall till kommunfullmäktige i tertialrapport, delårsrapport och årsredovisning återrapportera uppdraget avseende ekonomiskt utfall och måluppfyllelse. För varje inriktningsmål redovisas angivna indikatorer samt en verbal analys av uppnått resultat.

Alla i uppdraget/åtagandet angivna indikatorer skall redovisas i årsredovisningen.

Resurstilldelning

Överväganden och förändringar, tkr

I ramen har följande förändringar gjorts:

Ingående ram	10 624
Ökade kapitalkostnader insatsbil och tankbil	270
Summa förändring	270

Total tilldelad ram för år 2014, tkr **10 894**

Kompensation för löneökningar 2013 och 2014, inom ramen för centralt avsatta medel, fördelas när förhandlingarna har avslutats.

Jan-Olof Karlsson
Kommunfullmäktiges ordförande

Bengt Svensson
Räddningsnämndens ordförande

Revision

Ansvarsområde

Revisionens ansvarsområde är att, på kommunfullmäktiges uppdrag, granska kommunstyrelsens och övriga nämnders verksamheter samt de kommunala bolagen inom tilldelad ram.

Vision

Utföra revision enligt kommunallagens bestämmelser 9 kap 7-9 §§ och enligt fastställt revisionsreglemente. Utöver planerade revisionsinsatser under verksamhetsåret skall granskningar genom punktinsatser kunna göras på de olika nämndernas verksamhetsområden.

Inriktningsmål

Under verksamhetsåret följa hur samtliga nämnder och styrelser uppnår fastställda målsättningar. Detta skall leda till att verksamheterna bedrivs på ett för kommuninvånarna effektivt och ekonomiskt fördelaktigt sätt.

Återrapportering

Revisionen skall till kommunfullmäktige återrapportera uppdraget avseende ekonomiskt utfall och måluppfyllelse.

Resurstilldelning

Överväganden och förändringar

I ramen har följande förändringar gjorts:

Ingående ram	737
<hr/>	
Summa förändring	0
 Total tilldelad ram för år 2014, tkr	 737

För uppdrag som beställs och utförs utöver ordinarie revision sker finansiering utanför ramen.

Jan-Olof Karlsson
Kommunfullmäktiges ordförande

Hans Emanuelsson
Revisionens ordförande

