

Kulturminnesvård i Klippans kommun

# Klippans tätort



Bevarandekommittén  
1990

# FÖRORD

Bevarandekommittén, som fungerat sedan 1984, har under arbetet med Klippans tätort bestått av följande ledamöter: Wollmar Agbeck (t o m 31/12 1988), Christer Andersson (fr o m 1/1 1989), Bertil Eliasson (t o m 31/12 1988), Ingrid Larsson, Jan Ljungdahl (fr o m 1/1 1989), Kent Lodesjö och Kjell Rosenkvist.

Till Bevarandekommittén har adjungerats kulturchefen, stadsarkitekten samt antikvarisk representant från Kristianstads läns museum. Sekreterare har varit Svea-Lisa Andersson.

Bevarandekommittén får härmed överlämna den tredje delen av kulturmiljöprogrammet för Klippans kommun. Det har utarbetats av fil kand Helén Lilja i samarbete med landsantikvarie Åke Werdenfels, antikvarie Hans Åström, kulturchef Margareta Werke och stadsarkitekt Bo Levinson. Kartorna är renritade av Wanja Karlsson.

Klippan i maj 1989

Kent Lodesjö

Ingrid Larsson

## **Kulturmiljöprogram för Klippans kommun:**

1. Färingtofta. 1985.
2. Bonnarp. 1986.
3. Klippans tätort. 1990.

## **Omslagsbilden:**

"Kyrksalshuset" byggdes 1903. Det är en av tätortens exteriörmässigt bäst bevarade byggnader. Skolhuset fungerade länge också som gudstjänstlokal, därav namnet. – Foto: Axel Blomgren omkring 1905.

# EN HISTORISK TILLBAKABLICK

Som många andra tätorter var Klippan ursprungligen en by där invånarna i huvudsak fick sin utkomst av jordbruk och boskapsskötsel. Att byn hette Åby (1624 Aaby) är ganska naturligt med hänsyn till läget strax intill Rönneå.

Trots den agrara karaktären skilde sig Åby i många avseenden från övriga byar i grannskapet. Läget vid allmänna landsvägen Helsingborg-Kristianstad gav en helt annan puls. Under 15- och en bit in på 1600-talet kunde åbyborna se de många timmerfororna med ek, som från Herrevadsklosters skogar fördes ned till Helsingborg över Sönnarlövs bro. Under senare hälften av 1600-talet kom byn att ligga mitt i uppmarschområdet både för danska och svenska trupper.

När förhållandena började stabiliseras i början av 1700-talet blev gästgivareskjutsen ett allt mer vanligt inslag. Vare sig man kom från Blekemåsa (Perstorpshället), Björnekulla (Åstorp), Röstånga eller Östra Ljungby fanns det möjlighet till hästbyte, mat och rum i Åby.

Att det för resandenas bekvämlighet skulle finnas "tavernere" längs huvudvägarna är i Sverige känt sedan Erik XIV:s tid. I Danmark var det sämre beställt både med gästgiveri och skjutshåll. Det blev därför en viktig angelägenhet för myndigheterna att förverkliga 1649 års gästgivareordning när Skåneland blev svenskt. Kriget 1676-79 lade visserligen hinder i vägen, men omkring 1690 hade landskapet drygt 30 helt eller delvis färdigställda gästgiverier. Bland dem var Åby, som sannolikt fick sin gästgivaregård 1683. Lokaliseringen hit var alltså ett statligt påbud. Att valet föll på Åby var inte så märkligt. Byn låg ju vid landsvägen och passade därmed väl in i det sena 1600-talets mobiliseringsplaner.

Gästgivaregården har således en lång tradition in i nuet, även om byggnader och människor skiftat. Skjutshället är dock sedan länge borta. Det bjöds ut på entreprenad redan vid mitten av 1870-talet och försvann slutgiltigt 1933. Gästgiveridagböckerna är delvis bevarade. De vittnar om en ganska intensiv trafik. Under maj månad 1864 utgick t ex ett 30-tal vagnar från gästgivaregården i Åby. Till de mer prominenta gästerna under 1700-talet hörde Carl von Linne (1749) och Carl August Ehrensvärd på Tosterup (1795).

Även de båda posthållen Åby nr 1 och 2 måste redan under 1600-talet ha spelat en viktig roll när



Gästgivaregården med skjulsar omkring 1902.

det gäller bygdens kontakter med yttrevärlden. Några "lantbrevbärare" var nu inte bönderna. De skulle nämligen bara svara för att "tjänsteposten" fördes vidare till nästa posthåll, någon mil bort. För detta fick de viss lindring i skatten. Denna typ av postbefordran försvann emellertid redan under förra hälften av 1800-talet. Man övergick till postdilignens och entreprenadförfarande. På så sätt tillkom linjen Helsingborg-Åby-Röinge-Kristianstad år 1831, linjen Ängelholm-Åby 1834. Dilignenslinjen Helsingborg-Kristianstad fick så småningom en delvis annan sträckning. Från 1859 körde man nämligen via Billinge och Höör till Kristianstad. Som en följd av den fastare organisationen fick Åby eget postkontor 1831.

Åbys centrala ställning som huvudort i södra delen av häradet förstärktes ytterligare av, att byn blev "rättan tingstad" år 1682 eller 1683. Det första tingshuset i Åby låg söder om det nuvarande, alldeles i korsningen mellan Storgatan och Järnvägsgatan, snett ovanför "Askska huset" (numera Kommunförbundets länsavdelnings kansli lokaler). När ett nytt tingshus uppfördes 1823, förlades detta norr om vägen, ungefär där det nu ligger ett större flerfamiljshus i kvarteret Tingshuset (Storgatan 52). Det ritades av murarmästaren Berg och hade stora likheter med det ännu bevarade tingshuset i Stora Herrestad, uppfört 1802. År 1899 skedde en utvidgning mot norr med en halv-cirkelformad tillbyggnad. Samtidigt tillkom en liten flygelbyggnad i nordöstra respektive nordvästra hörnet.

Ungefär där tingsrättens kanslibyggnad ligger i våra dagar hade fångvaktaren sin bostad. Bygg-

naden, som också inrymde arrestlokaler, var uppförd 1855 i rött tegel och alltså betydligt enklare än det vitputsade tingshuset. På ena gaveln satt tingshusklockan med inskriptionen "Gerhardt Meyer Anno 1697 me fecit" (GM gjorde mig 1697).



Storgatan omkring 1912 med tingshuset och fångvaktarebostaden. Huset t.h. på bilden gick under namnet "Långkatekesen".

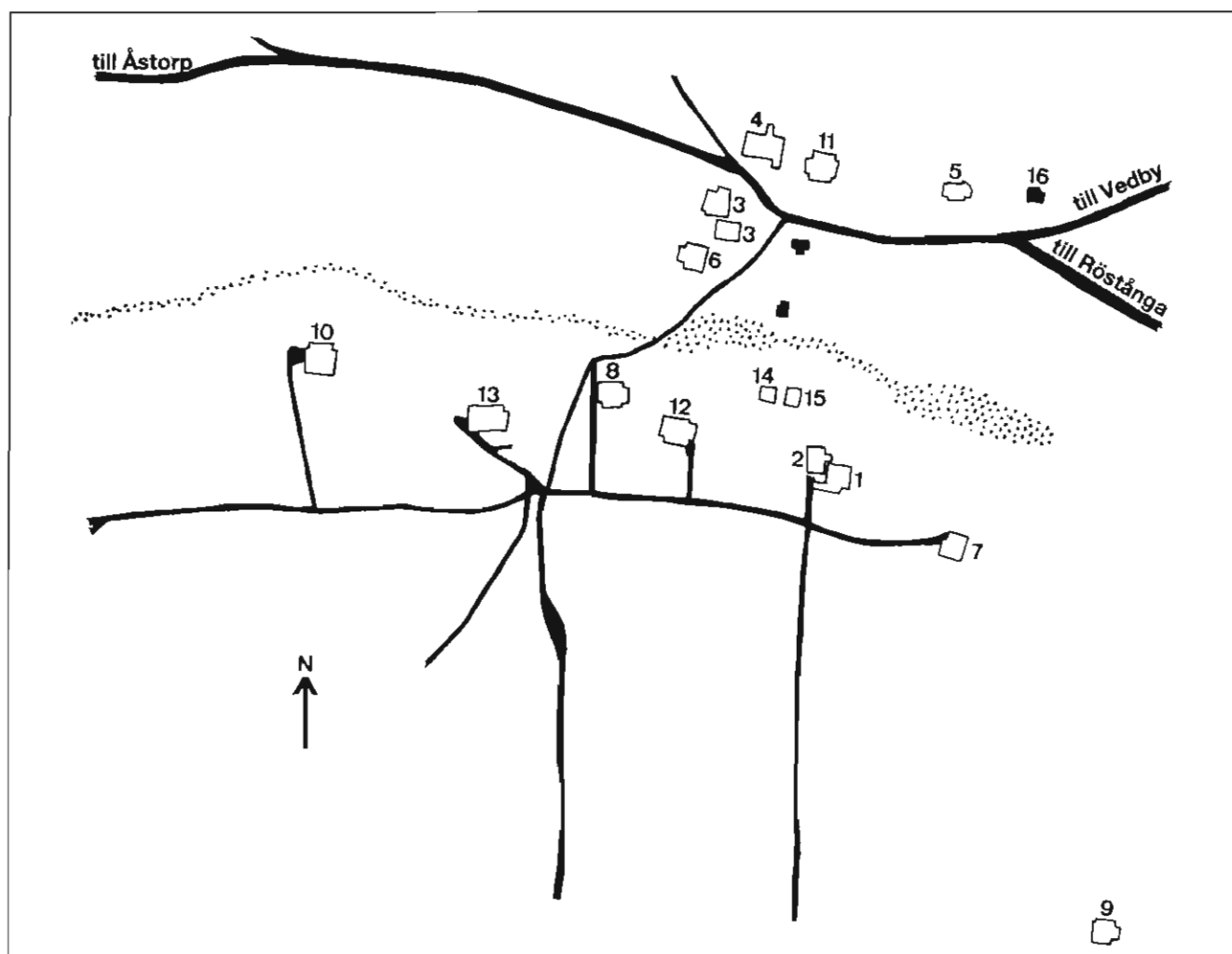
Att Åby 1767 fick rätt att hålla marknad är ytterligare ett belegg för byns karaktär av knutpunkt. Åby var landskapets mest betydande lantmarknad

för vävnader, men här såldes också boskap, smör, ost och talg i utbyte mot kramvaror och specerier från städerna. Lika dominerande som boskaps-handeln var i Båstad, Ängelholm och Örkelljunga blev den aldrig i Åby, som å andra sidan hade en mer allsidig sortering. Hit kom inte bara människor från bygden och omgivande häraden utan också från Blekinge, Halland och Småland.

Marknadsplatsen låg ursprungligen i nuvarande Stadsparken, området begränsades i huvudsak av nuvarande Klostervägen, Vedbyvägen och Templaregatan, men flyttades 1911 till det nya salutorget öster om gästgivaregården.

### 1700-talsbyn

Att Åby fick tingshus, postbönder, gästgiveri och skjutshåll var ett resultat av den organisatoriska nydaning, som följde på roskildefreden (1658). Ett annat exempel var indelningsverket. Det innebär bl a att kronan (staten) anslog vissa gårdar som avlöning åt olika civila tjänstemän eller militär personal. Indelningsverket utgjorde också den ad-



Anton Ciöpingers karta över Åby 1707, renritning.

ministrativa och ekonomiska grunden för alla de rotar och rusthåll som skulle hålla soldater, båtsmän och ryttare.

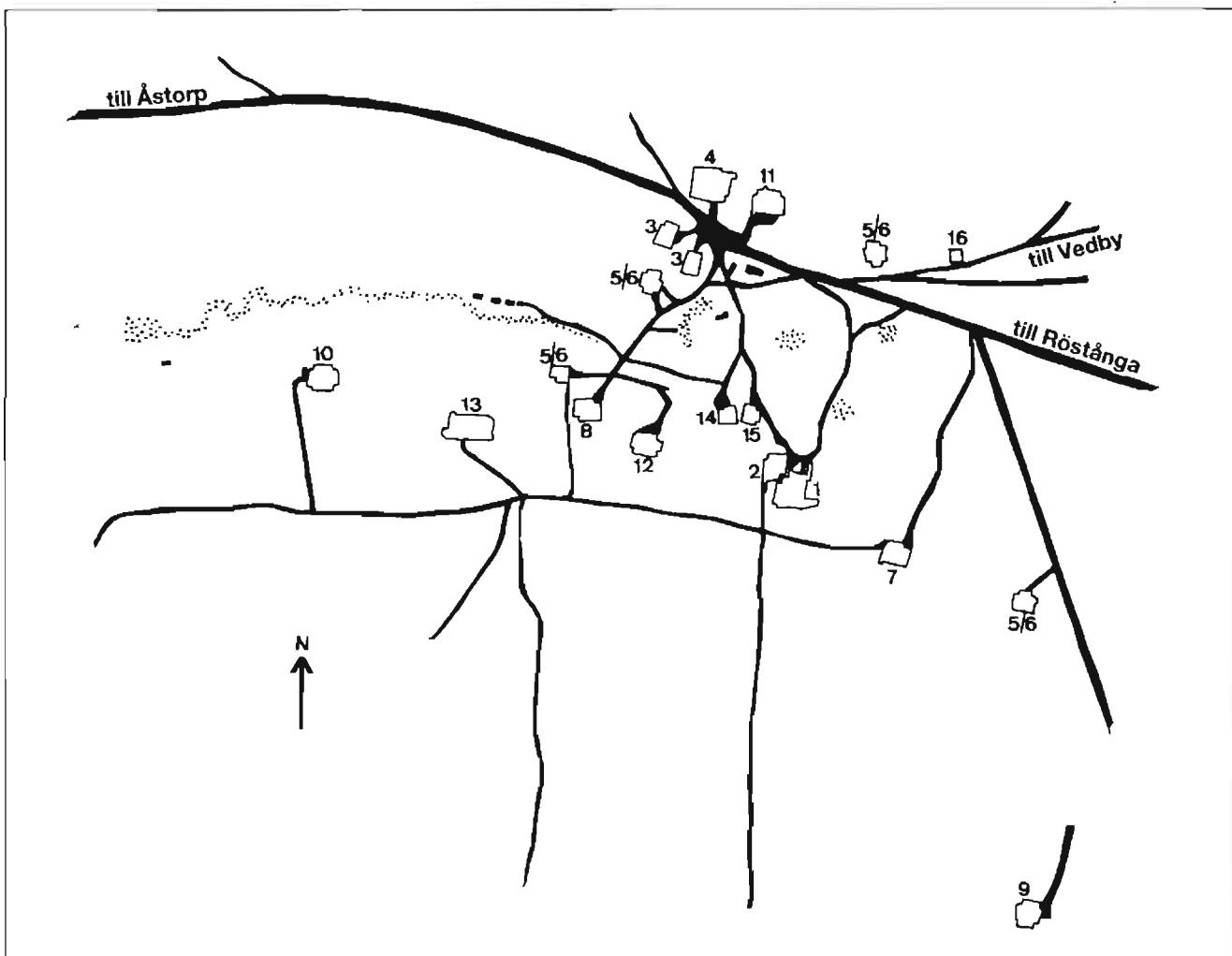
En förutsättning för att indelningsverket skulle kunna genomföras var en noggrann registrering av gårdarna i provinsen och deras skattekraft. Arbetet inleddes redan 1671 med de s k jordrevningarna, vilka följdes upp med hjälp av särskilda skattläggningskartor. En sådan upprättade lantmätaren Anton Ciöpingar över Åby år 1707. Den är visserligen mycket schematisk men ger ändå tillsammans med beskrivningen konturerna av den dåtida byn.

Då som nu delades bebyggelsen av vägen (Storgatan). Av de sammanlagt 15 gårdarna låg tre norr om, ungefär inom ett område mellan nuvarande Åbyplan och kyrkan. Där låg också ett gatehus. Mitt för Åbyplan sökte sig en väg söderöver. I själva korset (nuvarande Storgatan-Tingsgatan) fanns två hemman om sammanlagt tre gårdar medan huvuddelen av bebyggelsen låg längre söderut i ett brett bälte. Den avsnördes från de andra gårdarna av kärr och sankmarker ungefär i höjd med nuvarande Villagatan.

Gårdarna 1 och 2 var skatte och innehades alltså av självägande bönder. Nummer 3-9 hade däremot arrendatorer eftersom de ägdes av kronan. Sak samma gällde gårdarna 11-15 samt gatehuset nummer 16. De låg nämligen under Bjärsgård som insockne frälse. Karaktär av frälse hade även nummer 10, "tillhörigt ett Herreskap i Köpenhamn". Det var således utsockne frälse.

15 gårdar och ett gatehus - mer än hundra invånare kan byn knappast ha haft vid den här tiden. Där fanns enstaka hantverkare, men i huvudsak måste människorna ha fått sin utkomst av jordbruk och boskapsskötsel. Jorden låg i två vångar och brukades "så, att de ena året besås med råg och det andra året med korn". Bete hade man tillgång till i den oskiftade utmarken, som var "utan skog eller ene". I "Norre åå eller rön" fanns det möjlighet till fiske. Där hade man också några ålgårdar, som dock inte hade utnyttjats i någon större utsträckning de sista 20 åren. Det var bara ålgården till nummer 8 som hävdades. Den ansågs inte ha något större värde eftersom det var besvärligt med vakthållningen.

Ytterligare en karta över Åby tillkom under



Carl Egerströms karta över Åby 1791, renritning.

1700-talet, nämligen 1791. Den gjordes av lantmätaren Carl Egerström som underlag för en storskiftesförrättning, vilken dock aldrig slutfördes. Bebyggelsen i Åby 1791 hade ungefär samma utbredning som i början av seklet. Antalet gårdar var detsamma. Däremot var torpen betydligt fler. På kartan 1707 omtalas endast gatehuset Åby nr 16, "Smedjehuset". Söder om tingshuset låg dessutom ett torp där profossen bodde. Han var "häradstjänare" och verkställde de spöstraff, som rätten utdömde och fungerade också som tingshusvaktmästare och fångvaktare.

Kartan från 1791 redovisar däremot inte mindre än fyra ryttaretorp. Tre av dem låg strax söder om nuvarande skolan "Antilopen", det fjärde omkring 170 meter väster om vad som än i dag kallas för Västergård. På kartan markeras också en krog vid norra sidan av landsvägen, ungefär där tingshuset nu ligger.

### Åby enskiftas

På kartan från 1707 kan man se mängden av små åkertegar, som låg blandade i Norre vång och Södre vång. Förhållandet var detsamma 1791. Men nu hade man också jord i Nya lyckan och Östra lyckan. De hade till största delen kommit till under 1700-talet som ett resultat av nyodlingen och låg ungefär i området mellan nuvarande biblioteket och brandstationen.

Ågosplitringen med de svårigheter den medförde om man ville driva ett rationellt jordbruk var inte bara något typiskt för Åby. Så var det i flertalet andra byar i det dåtida Sverige. Redan med Storskiftesstadgan 1757 hade man gjort ett försök att bryta utvecklingen. Den som ville skulle kunna få sin jord samlad i ett mindre antal lotter, men reformen byggde alltför mycket på frivilliga överenskommelser och saknade därför förutsättningar för en egentlig lösning på problemet. Den kom först med Enskiftesstadgan 1803. Föregångsmannen var Rutger Maclean på Svaneholm, som lät enskifta sitt gods redan i slutet av 1700-talet. Hans idéer vann gehör och resulterade i Enskiftesstadgan för "hertigdömet Skåne", senare modifierad i förordningen om laga skifte (1827).

En förutsättning för att bonden skulle kunna få sin jord samlad i ett mindre antal brukningsenheter var som regel en radikal förändring av bebyggelsen. Avsnittet om enskifte och laga skifte är därför i den svenska historieboken berättelsen om en sällsynt drastisk jordreform, där man endast kan ana de sociala och psykologiska konsekven-

serna. För många innebar skiftet att man fick bryta upp från den gamla bykärnan, flytta sina byggnader eller bygga helt nytt en bra bit därifrån. För den som hänvisades till sämre jord i utmarken var det svårt att se det fördelaktiga med reformen även om man tilldelades en större areal och fick rätt till bidrag både till utflyttning och uppodling.

Något av allt detta kan man ana också när det gäller enskiftet i Åby. Förrättningen påbörjades redan 1801 men överklagades och upphävdes därför 1812. Samma år inleddes ett nytt enskifte. Det slutfördes och stadfästes först 1823. Av de sexton gårdarna måste fyra flytta ut.

Konsekvenserna av skiftet föreföll till en början inte att bli särskilt stora. Någon "sprängning" av byn i likhet med förhållandena på många andra platser var det ju inte fråga om, men verkligheten blev en annan. Den formades av A E Gyllenstierna på Bjärsgård och C F Kemner på Pappersbruket. De stod bl a som ägare till gårdarna 8-9 (Kemner) och 11-16 (Gyllenstierna). Samtliga dessa gårdar revs. Jorden till Åby nr 11-16 fick bilda en helt ny jordbruksenhet, Åbygården, vilken förlades omkring 2 km väster om den ursprungliga bykärnan.

Följderna av enskiftet blev alltså i realiteten förödande om man ser till bebyggelsen. Man kan nästan tala om att byn raderades ut. Berättelsen om de kvarvarande gårdarna och deras historia blir därför kort:

Av byggnaderna till Åby nummer 1 fanns ett böningshus från mitten av 1800-talet kvar fram till årsskiftet 1967/68. Det var då sedan länge en villafastighet, som gick under benämningen Lyckebo. Den låg vid korsningen mellan Järnvägsgatan och Villagatan (kvarteret Brage). Borta är också byggnaderna till nummer 3a och 3b, numera bensinstationen i kvarteret Lejonet. Längst fram i tiden kvarstod det äldre böningshuset till 3b ("Per Pers"). Det revs omkring 1916. De båda gårdarna hade då sedan länge fått nya byggnader, 3a längre västerut. Idag kallas fastigheten Nyhem. Nummer 3b såldes 1884 till dåvarande Gråmanstorps kommun för att förvandlas till kommundgård, numera Åbyhem. Från de båda gårdarna 3a och 3b avsöndrades några mindre jordbruksfastigheter under senare hälften av 1800-talet: Elfdalen 1856, Fridhem 1866, Snygggatorp 1877 och Solslätt 1884.

Gården Åby nummer 4 var känd som gästgivargården. Den hade delats redan i början av 1790-talet. Merparten av jorden kom efter skiftet att ingå i Mammarp, senare Klippans ladugård.



Skifteskarta, upprättad 1823, över ägorna till Åby nr 1, 2, 3, 4, 5, 6, 7 och 10. Varje gård har fått sin mark samlad i några få sammanhängande stycken.

Byggnaderna till stamfastigheten låg i nuvarande kvarteret Tingshuset och gick från slutet av 1800-talet under benämningen Djupadal. Där bodde ryttmästaren J C Cöster åren 1860-79. Han lät uppföra ett nytt bostadshus, som revs först 1964 i samband med att flerfamiljshusen Torggatan 4-6 skulle uppföras.

Åby nummer 5/6 omfattade två fastigheter, vilka i sin tur var delade. Av byggnaderna är endast boningshuset bevarat till den sk Tegelbruksgården ("Plöjelska villan"). Det uppfördes sannolikt

omkring 1860 och fick i huvudsak sin nuvarande utformning år 1904. Byggnaderna på den andra delen av fastigheten låg vid nuvarande Tingsgatan. De revs omkring 1960.

Även byggnaderna på Åbytorp (Åby nummer 7) är sedan länge borta. Manbyggnaden brann ned 1932. Den vackra björkallén (nedhuggen 1915), som en gång ledde fram till huset lever ännu indirekt kvar i namnet Allégatan. Det var i korsningen mellan denna och Järnvägsgatan som Åbytorp låg, nuvarande kvarteret Mercurius.

Av gårdarna från tiden kring skiftet var det Västergård (nummer 10) som klarade sig längst. Den revs inte förrän 1986.



Mangårdsbyggnaden till "Per Pers". De båda gårdarna 3a och 3b ersattes i slutet av 1800-talet av den nya gården Nyhem. "Per Pers" revs dock inte förrän omkring 1916. Bilden är antagligen tagen strax innan.

### Byggnadsskick och gårdsform

Några byggnader på ursprunglig plats från tiden kring enskiftet är inte bevarade. Inte heller ger skifteshandlingarna särskilt många uppgifter när det gäller material och teknik. Det är bara några enskilda byggnader på nr 1, 2, 3, samt 5/6 som nämns i förbigående. Om Åby nummer 1 heter det, att "Åbyggnaderna (är) af Träd med Stolpar och i skiften, samt något Lera, under halmtak" medan boningshuset på nummer 2 anges vara



nyuppfört i båle (skiftesverk). Detsamma gäller stuglängan till nr 3. Furubåle hade man också i vissa ladugårdslängor till nummer 5/6.

Källmaterialet är alltså magert, men det pekar på, att byggnader i skiftesverk bör ha varit vanliga i byn vid den här tiden. Korsvirkestekniken var däremot sannolikt mycket svagt representerad. Den fick på många håll ersätta skiftesverket när det började bli ont om timmer. Även stuglängorna till nummer 2 och 3 var nyuppförda i båle. Enstaka sådana byggnader fanns kvar ännu i början av 1900-talet, exempelvis manbyggnaden på "Per Pers" (Åby nr 3b). Idag är det bara "Ryggåsstugan" i Elfdalen som kan ge en antydning om byggnadsskick och boendemiljö under tidigt 1800-tal. Den har på "stackarebjälken" (en bjälke mellan köket och "stugan") årtalet "1800" samt några initialer. Byggnaden låg ursprungligen i kvarteret Hjälmen, Storgatan 26. Dit hade den enligt uppgift flyttats 1854, möjligen tidigare. Den återuppfördes i Elfdalen 1954.

På sin ursprungliga plats var "Ryggåsstugan" av allt att döma helt friliggande och saknade ekonomilängor. Flertalet bostadshus i Åby under tidigt 1800-tal ingick däremot i en gårdsanläggning med en eller flera ekonomilängor. Kartan ger ingen exakt bild av gårdsformen, men åtminstone de större brukningsenheterna tycks ha haft en fyrkantig, helt sluten gårdsanläggning.

### Från by till municipalsamhälle

De första tjugo åren efter enskiftet inträffade inte några andra större förändringar än att Åbys ställning som knutpunkt för postgången ytterligare förstärktes. 1831 inrättades ett postkontor i samband med att diligenslinjen Helsingborg-Kristianstad kom till, 1834 tillkom linjen Ängelholm-Åby.

Under loppet av 1850-talet och framför allt efter 1860 började Åby på allvar växa och utvecklas till ett samhälle. Näringsfrihetsförordningen 1846 innebar att det blev lättare för handlande och hantverkare att etablera sig utanför städerna. De hantverkare, som tidigare tillåtits verka på landsbygden var de sk "gärningsmännen", skräddare, skomakare och smeder.

I en statistisk tabell från 1835 kan man se, att det i Gråmanstorps socken då fanns tre skräddare, två skomakare och två smeder. Efter 1846 började en mängd andra hantverkare att slå sig ner i socknen. Det var kopparslagare, murare, målare, sadelmakare, snickare, garvare och vagnmakare. En del av dessa yrkesutövare etablerade sig i Åby.

1854 fick en Johan Bengtsson tillstånd att idka handel i byn och 1865 uppfördes det första affärs-huset, senare kallat "Hjalmar Pers". Huset låg i sydöstra hörnet av nuvarande kvarteret Drabant vid Åbyplan. Byn fick också ett apotek, man byggde en ny gästgivaregård och postgången utvidgades, nu med linjen Åby-Ystad, som senare utsträcktes till Ängelholm, och en linje Helsingborg-Åby-Värnamo.

En bebyggelse började växa fram öster om nuvarande Stadsparken, den dåvarande marknadsplatsen. Antalet arbetare vid Klippans Pappersbruk hade nämligen ökat efter att Chr Asp Bock övertagit bruket och de krävde bostäder. Bebyggelse tilläts norr och öster om marknadsplatsen. De första två husen uppfördes där redan 1856. Bebyggelsen kom efter hand att inkräkta på själva marknadsplatsen, som vid den tiden sträckte sig ända fram till nuvarande Templaregatan. 1870 fanns det 8 hus i området, varav 2 på marknadsplatsen, och 1875 hade antalet byggnader ökat till 22, varav 4 på själva marknadsplatsen. Området fick namnet "Tvärby", byn som låg på tvären mellan de båda landsvägarna till Röstånga respektive Vedby. Rester av denna äldre bebyggelse återfinns idag utmed Tvärbygränd och Klostervägen.

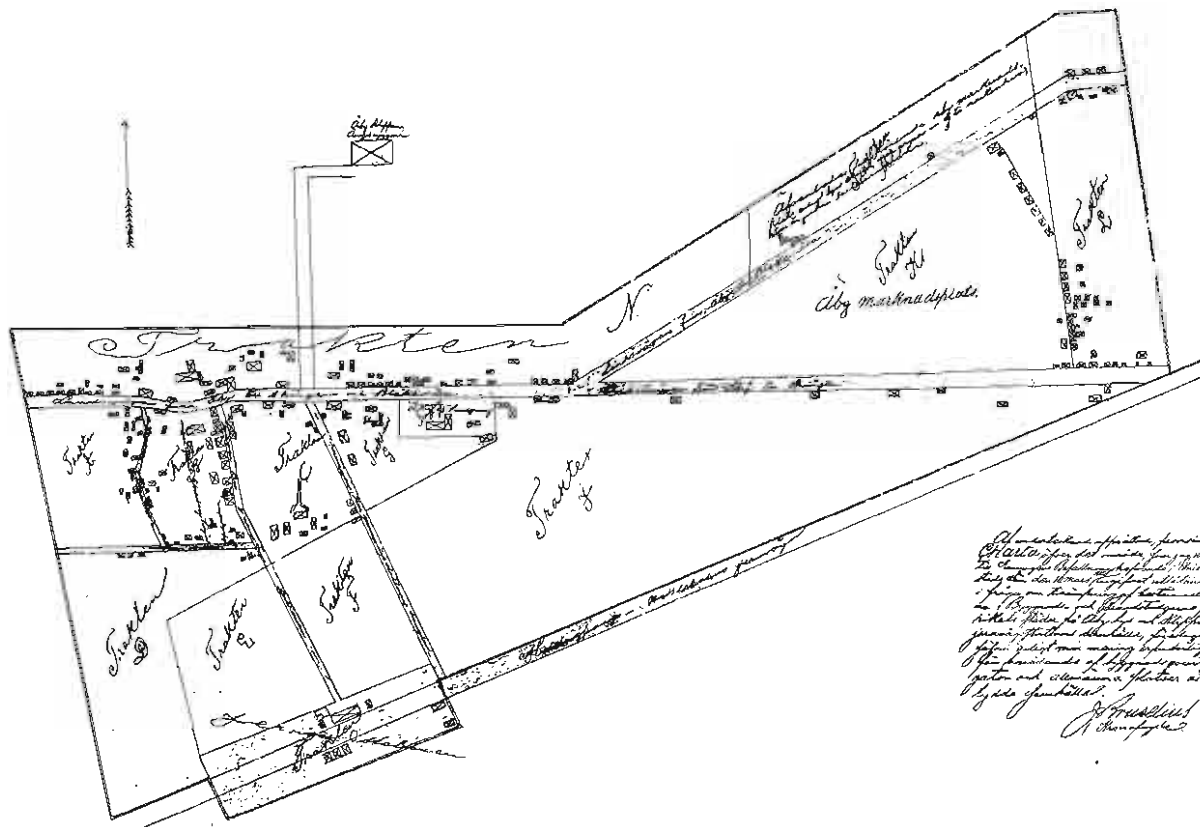
Avgörande för Åbys fortsatta utveckling var tillkomsten av järnvägen Hässleholm-Helsingborg. En av de drivande krafterna var ägaren till Klippans Pappersbruk, Chr Asp Bock. Teckningslistorna för aktier i järnvägen släpptes i augusti 1872, en av de största aktieteckningarna blev brukspatron Bock med ett aktiekapital på 250.000 kronor. Järnvägen möjliggjorde snabbare och större transporter till och från pappers bruket och brukspatron Bock lät iordningställa en egen upplagsplats med magasin intill järnvägen. Senare lät han också bygga en bibana ner till pappers bruket. Den mark i Åby, som exproprierades för att järnvägen skulle kunna dras fram (Åby nr 1,4,8 och 9) ägdes av Chr Asp Bock, liksom stationsområdet. Han erhö



Järnvägsstationen vid sekelskiftet.



Topia: Av Klippans kommunalsamhälles första stamplan.

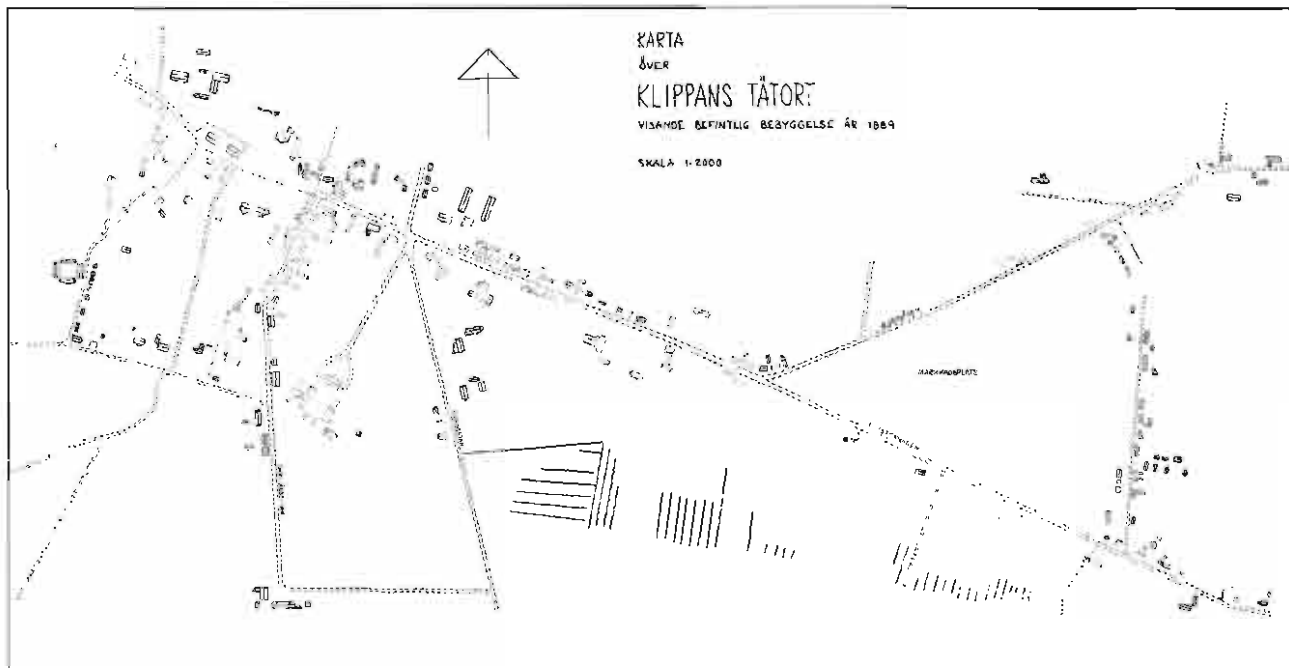


År 1885 upprättades denna första stamplan för Klippans kommunalsamhälle. Den visar den befintliga bebyggelsen och ett förslag till stadsplan. Förslaget fastställdes 1894. Denna karta kallas därför i texten "1894 års stadsplan". På den här återgivna avritningen är dock inte stadsplaneförslaget redovisat (kartan nedan).

J. Bruzelius  
Klippans kommun

Kartan ovan är Klippans första stamplan, upprättad 1885 av J. Bruzelius. Kartan är enkel, skissartad, och saknar skalangivelse.

År 1889 upprättades en ny och noggrant ritad karta i skala 1:2.000. Liksom kartan från 1885 redovisar den befintlig bebyggelse, men också ett förslag till stadsplan. Förslaget fastställdes 1894. Denna karta kallas därför i texten "1894 års stadsplan". På den här återgivna avritningen är dock inte stadsplaneförslaget redovisat (kartan nedan).



1880-talets Åby var ett långsmalt samhälle, i norr begränsat av de branta sluttningarna ned mot Bäljane å, i söder av Pappers bruket och järnvägen. Bebyggelsen var framför allt koncentrerad till ett område utmed Storgatan och övre delen av Järnvägs gatan, som förband Storgatan med järnvägsstationen. Den centrala bebyggelsen växte upp kring själva skärningspunkten mellan dessa båda gator. Byggnaderna här utgjordes av finare och mer påkostade affärs- och bostadshus i tegel, två våningar höga. Ett par exempel är "Askska huset" och "Hammarlund's fastighet". Ju längre öster- och västerut från centrum, desto enklare blev bebyggelsen. Längst i öster låg Tvärby med sin arbetarbebyggelse.

Större delen av de tidigare våtmarkerna var torrlagda, men öster om Bruksgatan visar kartan ännu en mängd diken.

6.819 kronor och 5 öre i ersättning för den mark han förlorade, en del av den var god åkermark.

I mars 1875 öppnades hela sträckan Helsingborg-Hässleholm för trafik och då stod också stationshuset vid Åby klart. Det hade uppförts av tegel från Pappersbrukets eget tegelbruk. Stationen fick namnet Klippan, inte Åby, dels med hänsyn till att marken tillhörde Klippans Pappersbruk och dels därför att det redan fanns en station med namnet Åby i Östergötland. Ursprungligen hade Klippan dagligen tre förbindelser med Helsingborg och två med Hässleholm.

Med den nya järnvägsförbindelsen, pråmfart på Rönneå och skjutshåll, med postkontor, tingshus, gästgiveri och en stor årlig marknad hade Åby alla förutsättningar att växa till ett betydande samhälle. Tack vare järnvägen ökade strömmen av resande till och från Åby. Detta märks vid en genomgång av skjutsdagböckerna. En väldigt kraftig, men tillfällig, ökning skedde just då järnvägsbygget startade. I maj 1873 utgick hela 60 skjutsar från gästgivaregården. En del av postgången överfördes till järnvägen och 1875 flyttade postkontoret ner till

järnvägsstationen. Året därpå bytte postkontoret namn till Klippan efter beslut av Kungl. Maj:t.

I Skånes Kalender från 1878 beskrivs Åby på följande vis: ".....det i södra delen, midt emellan de stora åarne liggande Åby är tätt bebyggt och liknar snarare en köping än en landsby". 1894 fastställdes en stadsplan för centrala Åby av Kungl. Maj:t. Det var första steget mot bildandet av Åby municipalsamhälle.

I denna Klippans första stadsplan föreslogs ett betydligt mer rätvinkligt och regelbundet gatunät än det som finns idag. Stadsplanen genomfördes endast delvis och ersattes med en ny 1915. Det intressanta med den äldsta stadsplanen är, att den redovisar den bebyggelse och de vägar som då fanns i Åby. Tvärby utgjorde vid den tiden en samlad bebyggelse med över 40 hus. De låg framför allt utmed nuvarande Templaregatan. Bebyggelsen i själva Åby sträckte sig främst utmed nuvarande Storgatan och Järnvägs-gatan. Till skillnad från i många andra nya stations-samhällen drogs bebyggelsen i Åby inte direkt ner till järnvägsstationen. Det berodde på att marken både norr och

#### NÅGRA KORTA FAKTA OCH ÅRTAL I

##### KLIPPANS HISTORIA:

- 1875 Järnvägen Helsingborg-Hässleholm öppnas för trafik.
- 1879 Klippans första folkskola står färdig.
- 1887 Samhället får telegraf- och telefonstation.
- 1895 Huvudkloakledning läggs ned i Järnvägs-gatan.
- 1900 Klippan blir municipalsamhälle.
- 1907 Folkets hus uppförs; Järnvägsförbindelse med Ängelholm.
- 1911 Samhället får elektrisk gatubelysning; Marknadsplatsen flyttas till torget öster om Gästgivaregården.
- 1915 Varmbadhus.
- 1920 Den första brandstationen uppförs.
- 1924 Klippans Hantverks- och Industriförening bildas.
- 1932 Municipalsamhället har 2.733 invånare.
- 1935 Tätorten får kommunalt vatten.
- 1936 Idrottsplatsen Åbyvallen invigs.
- 1945 Köpingsrättigheter.
- 1952 Klippans köping har 4.947 invånare; Storkommun (Klippan, Vedby och Västra Sönarslöv).
- 1966 S:t Petri kyrka invigs.

#### KLIPPANINDUSTRIER

- 1877-1980 Repslageri (senare Magnussons Lädervaru AB)
- 1877-1965 Klippans Ångbryggeri.
- 1879 Klippans Yllefabrik AB.
- 1884-1955 Borgströms garveri.
- 1885-1915 Eskilssons cigarrfabrik.
- 1888-1935 Ströbergs åkeri.
- 1898-1986 Åby-Klippans Tegelbruks AB.
- 1905-1972 Källans mejeri.
- 1906-1988 Läderfabriken
- 1906/07-1930-talet Velocipedfabriken Herald.
- 1907-1948 Markows svagdricksbryggeri.
- 1909 Klippans Nya Accidenstryckeri (senare Ljungbergs Boktryckeri AB).
- 1910-1955 Klippans bränneri.
- 1917-1946 AB Klippans Spannmålsaffär (kvarn).
- 1936-1980 AB Klippans Karosserifabrik (Klippans flak).

söder om stationen ägdes av Klippans Pappersbruk.

Samtidigt som bebyggelsen började förtätas och breda ut sig utökades järnvägsförbindelserna med en linje till Röstånga och Eslöv. Man fick en telegraf- och telefonstation, lade ner en huvudkloakledning i Järnvägsgatan och byggde den första skolan. Skolhuset uppfördes 1879 vid Storgatan på en allmänning, som också kallades "Åby sandgrav". Undervisningen i byn hade då sedan ett år bedrivits i en tillfällig lokal i Lyckebo, den ursprungliga mangårdsbyggnaden till Åby nr 1. Tidigare hade skolbarnen varit hänvisade till skolan i Gråmanstorp.



Den första skolan i samhället byggdes 1879. På det här fotot från 1910 syns också t.h. det s.k. Kyrksalshuset, byggt 1902.

Under de sista decennierna av 1800-talet anlades ett flertal industrier och fabriker i Åby. Den första större verksamheten var ett repslageri. Det var beläget i nuvarande kvarteret Brage. På 1894 års stadsplan är den långa repslagarebanan markerad. Ett annat, mindre, repslageri fanns i Tvärby. Samma år som repslageriet tillkom grundades också Klippans Ångbryggeri norr om byn (1877). Andra fabriker, som startade var en yllefabrik, ett åkeri och Åby-Klippans Tegelbruk.

### Klippan under 1900-talet

1898 antogs en lag i Sverige om municipalsamhällen. Den innebar att en del samhällen till viss del kunde bli självständiga kommunala enheter inom landskommunerna. Ett municipalsamhälle skulle själv sköta de ärenden som föll inom de s k stadsbestämmelserna (regler för allmän ordning, byggnads- och brandväsende eller hälsovård). Åby blev municipalsamhälle 1900. Året efter blev orten, som då erhållit namnet Åby-Klippan, centralstation för telenätet. 70 abonnenter var anslutna.

De första trettio åren av 1900-talet innebar en snabb utveckling av samhället. Framför allt eta-

blerades allt fler fabriker i och strax utanför tätorten. I det redan bebyggda industriområdet i norr etablerades ytterligare två företag, Källans Mejeri och Klippans Chromläderfabrik. I andra delar av samhället startades en cykelfabrik, ett svagdricksbryggeri, två tryckerier, ett bränneri och en spannmålskvarn.

Järnvägs kommunikationerna utökades med en linje till Ängelholm 1907.

1911 flyttades Åby marknad från den gamla marknadsplatsen till det nya torget öster om gästgivaregården. Samhället hade då sedan länge velat förvärva de allmänningar, som fortfarande låg inom de stadsplanerade områdena, däribland marknadsplatsen. Genom att marknaden flytta-



TVå foton, som visar övre delen av Järnvägsgatan. Det övre är taget 1902, det undre några år senare. Då har ett nytt hus byggts upp mitt emot Hotell Nilsson. Detta kallades ursprungligen Hotell Winge och uppfördes 1885 av Justus Ludvig Nilsson. På undre bilden kan man se en skylt på hotellets fasad, som gör reklam för Källans mejeri.



des till det nya torget miste ägarna av den gamla marknadsplatsen en betydande inkomstkälla och hade därför inte längre något emot att sälja till kommunen. 1921 inköptes de sista 18.000 kvm av den gamla marknadsplatsen. Området plöjdes upp och användes först för kolonilotter, men lades ut som stadspark 1928.

1915 ersattes stadsplanen från 1894 med en ny, som fortfarande gäller. I den nya stadsplanen



Åby marknad vid sekelskiftet. Vid denna tid höll man ännu till på gamla marknadsplatsen vid nuvarande kyrkan.

gjordes en del ändringar med hänsyn till den befintliga bebyggelsen. Det blev en mindre rätvinklig stadsplan. De nuvarande gatorna och kvarteren fick också de namn de fortfarande har idag. Från och med 1915 började man också arbeta för att samhället skulle få det utseende stadsplanen visade. Redan samma år högs björkallén ner och ut-huslängorna revs till Åbytorp (Åby nr 7) för att lämna plats åt den planerade Allégatan.

Redan i slutet av 1800-talet hade en del organi-

sationer och föreningar startat i Åby-Klippan. Under de första decennierna av 1900-talet växte ett allt starkare nät av föreningar fram, fast förankrade i samhället. Det var idrottsföreningar och hantverksföreningen, olika kyrkliga samfund och en nykterhetsförening. Åby-Klippans arbetarekommun, som bildats 1899, byggde år 1907 ett Folkets hus vid Teatergatan i kvarteret Valhall.

Den sociala och samhällseliga servicen byggdes ut med elektrisk gatubelysning, varmbadhus, brandstation och vattenverk. Även sjuk- och äldreomsorgen byggdes ut, liksom skolväsendet.

1902 byggdes ett nytt skolhus snett bakom den första skolbyggnaden från 1879. Huset, som då uppfördes, kom att kallas "Kyrksalshuset", eftersom det länge användes som gudstjänstlokal. 1913 startade en högre folkskola och fyra år senare ombildades folkskolan till kommunal mellanskola. Samtidigt byggdes ännu ett nytt skolhus, "Nya skolan", med bl a gymnastiksal och skolkök. Elevantalet ökade hela tiden och 1933 till- och ombyggdes den gamla småskolan till en större Samrealskola. 1957 beslutades att ett gymnasium för nordvästra Skåne skulle förläggas till Klippan.



När detta foto togs 1916 hade marknaden sedan några år tillbaka hållit till på torget öster om Gästgivaregården. Bebyggelsen kring torget är gles. I bakgrunden syns Läderfabriken och t.h. "Norrhus", där disponenten bodde.



Tre skolbyggnader fotograferade någon gång under 1920- eller 30-talet. Fr.v. "Nya skolan", "Gamla folkskolan" och "Kyrksalshuset". Idag finns endast "Kyrksalshuset" kvar.

1945 fick samhället köpingsrättigheter, dvs rätt att utgöra en egen kommun. Köpingen fick namnet Klippan. Den gamla byn Åby hade blivit centralorten Klippan, som övertagit ställningen som områdets viktigaste ort från kyrkbyarna Gråmanstorp, Vedby och V Sönnarslöv. Vid kommunreformen 1952 slogs Vedby, V Sönnarslövs och Klippans kommuner samman till en enda kommun, Klippans storkommun.

Från 1950-talet kan man säga att den snabba tillväxten avtog. Istället för nyetablering av företag lades en del av de gamla fabrikerna ned. Järnvä-



Klippans Privata Elementarskola låg vid N. Skolgatan, där polishuset ligger idag. Fotot är taget 1904, kort efter att skolbyggnaden stod färdig. Den bekostades av Åby-Klippans Tegelbruks AB. Skolan gick senare upp i den kommunala skolan, byggnaden revs på 1970-talet.

gen miste delvis sin betydelse. Den 1:e april 1953 lades linjen Klippan-Ängelholm ned på grund av olönsamhet och trafiken ersattes med bussar. Spåren revs upp och på banvallen anlades en ny väg till Ängelholm. Sedan 1961 är också järnvägslinjen till Röstånga och Eslöv nedlagd.

Under 1960- och 70-talen uppfördes en del nya villaområden i Klippans östra delar. 1966 fick orten en egen kyrka.

# KULTURMILJÖER I KLIPPAN

Ur historisk synvinkel är Klippan en ung samhällsbildning. Under loppet av två, tre generationer har byn Åby omvandlats till centrum i en storkommun. För kommunalpolitikern står denna process för begrepp som "utveckling" och "expansion". Så har säkert också den enskilde kommuninvånaren tolkat förändringen, men ofta i förening med en rad negativa förtecken, kanske med ett visst stänk av vemod eller nostalgi. Priset för den snabba utvecklingen har nämligen varit en våldsam omvandling av bebyggelsen. Nu, i slutet av 1980-talet, rivs ekonomilängorna till den sista bevarade gårdsanläggningen i byn Åby. Stadsplanen 1894 (som redovisar bebyggelsen i Åby 1889) tar upp totalt 235 byggnader. Idag - hundra år senare - finns endast 28 kvar. Av dessa ligger flertalet eller 17 stycken i Tvärby.



Nu riven, låg, trähusbebyggelse utmed Tingsgatan någon gång under 1950- eller 60-talet. Denna typ av småskalig bebyggelse med hus i trä och lersten var vanlig i utkanterna av samhället.

"Utveckling" förknippar vi gärna med något positivt, men är självfallet både på gott och ont. Den så drastiskt förändrade samhällsbilden i Klippan är både direkt och indirekt en följd av nya arbetstillfällen. Bostadsstandarden har förbättrats, men inte nödvändigtvis själva boendet eller närmiljön. Att gamla byggnader försvinner och ersätts med nya är naturligt, men om denna omvandling går så snabbt och blir så omfattande, att man inte längre kan se eller uppleva kontinuiteten, det är då individen förknippar utvecklingen med en "rad negativa förtecken, kanske med ett visst stänk av vemod eller nostalgi". Bebyggelsen eller det enskilda huset behöver för den skull inte ha någon högre ålder eller visa på arkitektoniska kvaliteter, vilket tidigare gärna blev utslagsgivande, när man valde ut vilka byggnader, som borde bevaras för framtiden. I regeringens proposition till ny Plan- och bygglag (1985 /86:1) framhöll bostadsminis-

tern bl a följande:

"Det är givet att motiven för bevarande förändras och att synen på vad som är mer eller mindre värdefullt inte förblir densamma. De senare decenniernas utveckling har också inneburit betydande åsiktsförskjutningar i dessa avseenden. Den har exempelvis fört med sig en ny betoning av de sociala skälen för att bevara en historisk kontinuitet i miljön och att förena förnyelsen med en varsam förvaltning av kvaliteterna i den befintliga bebyggelsen. Den har också fört med sig en mycket starkare betoning av det lokala perspektivet på bebyggelsens och kulturlandskapets värden. Samtidigt har tyngdpunkten i planeringen för bevarande ytterligare förskjutits från enstaka, särskilt värdefulla kulturminnen till samlade kulturmiljöer...".

Skåne har visserligen åtskilliga medeltida eller något yngre städer med åtminstone delvis bibehållet gatunät och välbevarad, äldre bebyggelse. Det stora flertalet tätortsbildningar är emellertid en produkt av industrialismen. I en och annan avbröts expansionen relativt tidigt. Där kan man fortfarande avläsa kontinuiteten, men i de allra flesta fall har den snabba expansionen inneburit ett brott. Äldre byggnader har fått ge vika för ny bebyggelse. De har inte varit särskilt gamla eller haft ett arkitektoniskt egenvärde och därmed inte heller uppfattats som kulturhistoriskt värdefulla.

Det här mönstret är lika karaktäristiskt för Klippan som för flertalet andra av industrialismens tätorter, eller mer konkret: Idag finns endast drygt en tiondel kvar av det byggnadsbestånd, som präglade samhället för hundra år sedan.

Oavsett ämne finns det alltid en given utgångspunkt. Gäller det byggnader och gaturum i en tätort kan dessa naturligt nog aldrig bli äldre än själva samhällsbildningen. För Klippans del innebär detta, att enstaka byggnader, byggnadsmiljöer eller gaturum från de sista hundra åren *här* är av samma intresse som exempelvis 1700-talsbebyggelsen i Kristianstad eller renässansens rutnätsplan.

Mot bakgrunden av ett sådant synsätt blir det naturligt, att värna om den äldre bebyggelse, som fortfarande finns kvar i Klippan. Bevarandet i sig är inget självändamål. Endast genom att slå vakt om representativa exempel på bebyggelsen under olika skeden får man den kontinuitet, som invånaren behöver för att identifiera sig, känna igen sig. Att

så vakt om kulturhistoriskt värdefull bebyggelse blir därmed ett sätt, att bidra till att det skapas en god närmiljö. I det begreppet ligger inte enbart frågor som teknisk standard utan snarare en social dimension, som lättast kan uttryckas i termer som "trivsel" och "hemkänsla".

Under åren 1979 och 1980 inventerades en del av bebyggelsen i Klippan. De byggnader, som ansågs vara av kulturhistoriskt värde registrerades noggrant bl a vad gäller byggnadsår, byggnads-material och färgsättning. Inventeringen kompletterades 1988. Detta material har sedan legat till grund för följande utvärdering.

Vid bedömningen av om en byggnad är mer eller mindre kulturhistoriskt värdefull har hänsyn tagits till egenvärde, miljövärde och ålder samt funktion. Med *egenvärde* menas hur ursprungligt huset är, dvs i vilken utsträckning byggnaden har förändrats genom tiderna. Här ser man också om huset är ett exempel på den lokala byggnadstraditionen eller på en mer modebunden arkitekturstil. En byggnads *miljövärde* beror på hur husen i grannskapet ser ut. Byggnaden kan ha ett stort egenvärde, men om samtidigt miljön runt omkring har förändrats kraftigt, minskar detta byggnadens sammantagna värde. Exempel på detta är "Plöjelska villan" och "Snyggatorp". Båda husen ligger idag inklämda mellan modernare bebyggelse och mycket lite påminner om, att de ursprungligen ingått i större gårdsanläggningar. *Åldern* var, som tidigare nämnts, förut mycket viktig vid bedömningen av en fastighets kulturhistoriska värde. Idag framhålls däremot egenvärdet och miljövärdet. I *funktionen* ligger, att urvalet speglar olika typer av verksamhet, alltså inte bara bostadshus utan också exempelvis industribyggnader, skolhus eller föreningslokaler. Folkets hus har t ex ingen högre ålder och numera inte heller några direkta arkitektoniska kvaliteter. Miljön är till stor del förändrad, men byggnaden representerar ett viktigt skede i arbetarrörelsens historia.

Utifrån dessa kriterier har fastigheterna prioriterats i tre klasser:

**Klass I** beskrivs som omistlig. I detta ligger bl a att byggnaden skall vara helt oförändrad och i kvalitativt hänseende höja sig över mängden. Här återfinns t ex "Kyrksalshuset" och "Askska huset".

**Klass II** anses ha stort kulturhistoriskt intresse. Det innebär att byggnaden är oförändrad eller att endast mindre förändringar har gjorts.

**Klass III** är byggnad med kulturhistoriskt värde. Här accepteras ofta något större förändringar

även om byggnadens grundkaraktär skall vara tydlig. Dessa byggnader förekommer ofta som komplement till de båda andra klasserna.

Som påpekats ovan betonas hela miljöer och områden framför enskilda objekt. I detta fall förekommer två områdesbegrepp:

**Område I** anses ha stort kulturhistoriskt värde och består av ett större eller mindre antal fastigheter med enskilt kulturhistoriskt intresse. Området är ofta ganska litet och begränsat till ett gaturum eller ett kvarter. Flertalet fastigheter är klassificerade, vilket dock inte utesluter, att även oprioriterade fastigheter kan finnas med.

**Område II** är av kulturhistoriskt värde och kan omfatta flera gator. De enskilda byggnaderna är ofta inte klassificerade. Kvalitén i ett sådant område ligger inte i de enskilda byggnaderna utan i bebyggelsestrukturen. Viktiga faktorer är t ex gatunät, byggnadernas placering på tomten, byggnadshöjd, materialval och färgsättning. De olika byggnaderna och områdena är markerade på kartan längst bak. Där framgår också till vilken klass byggnaden eller området hör.

Det här underlagsmaterialet kommer i första hand att användas av byggnadsnämnden när det gäller samhällsplanering och bygglovsprövning. I det senare fallet skall bevarandet prövas enligt naturresurslagens 2:a kapitel och 6:e paragraf. Det innebär att områden med betydelse ur allmän synpunkt skall skyddas så långt som möjligt mot ingrepp som påtagligt kan skada natur- och kulturmiljön.

Samtliga bygglov inom tätorten skall granskas utifrån Plan- och bygglagens hänsynsregler. Det innebär, att även byggnader som inte klassificerats bör byggas om och till med stor hänsyn till byggnaden och den omgivande miljön.

En inventering är naturligtvis alltid tidsbunden. Både den och urvalet speglar situationen vid en given tidpunkt och måste därför aktualiseras med jämna mellanrum. På motsvarande sätt kan också planeringsläget helt förändras vid en avvägning mellan olika samhällsintressen. Även byggnader eller områden, som inte klassificerats som "omistliga" eller "kulturhistoriskt värdefulla" i denna rapport, kan alltså under andra planeringsförutsättningar tillmätas ett större eller mindre kulturhistoriskt värde.

Det material, som föreligger i rapporten är i första hand av beskrivande karaktär. Förslag till mer konkreta insatser med utgångspunkt från PBL bör därför diskuteras mellan Byggnadsnämnden, Bevarandekommittén och antikvarisk representant.



# OMRÅDEN AV STORT KULTURHISTORISKT VÄRDE

## Område A (se kartan i slutet)

Området omfattar bebyggelsen i kvarteren Lejonet, Bävem, Renen och Nyhem utmed Storgatan. Merparten av byggnaderna är uppförda under 1920- och 30-talen, ett undantag utgör den f d mangårdsbyggnaden Nyhem (se sid 20).

Bebyggelsen består i huvudsak av 1 1/2 plans, putsade tegelvillor. Putsade fönsteromfattningar och hörnkedjor berättar om påverkan från den sk 20-talsklassicismens stilideal. Byggnaderna är i huvudsak oförändrade eller har moderniserats på ett pietetsfullt sätt. Den f d mangårdsbyggnaden till gården Nyhem är ett av de få bevarade boplingshusen, som knyter an till gårdarna i byn Åby. Förhållandevis stora friytor kring byggnaden säkerställer i viss mån den ursprungliga miljön.



"Lillgården", Nyhem 3, är ett av husen i område A.

## Område C

Utmed Teatergatan och Villagatan i kvarteren Gylfe, Oden, Balder och Herkules ligger en del större villor i 1 1/2 plan, uppförda i slutet av 1800-talet och början av 1900-talet. Under denna period sökte sig bebyggelsen allt mer ner mot järnvägsstationen. Området lades ut efter stadsplanen från 1894. Tomterna är väl tilltagna, i de flesta fall ligger byggnaderna i främre delen, utmed gatan.

Det är i huvudsak två olika byggnadsstilar, som kan urskiljas i området, dels den klassiska tegelarkitekturen och dels en villastil, som närmast kan härledas från den engelska. Den förstnämnda stilen representeras av flera röda, oputsade tegelhus. Teglet har använts som dekoration genom mönstermurning, utstickande friser och våningsavskiljande band.

Den engelska villastilen företräds av byggnader som den på Villagatan 9 och grannfastigheten



En av tegelbyggnaderna i kvarteret Herkules (Villagatan 3), byggd omkring 1890.

"Signefrid". Stilen är dock inte renodlad. I området finns också ett reveterat trähus, som ursprungligen haft tydliga nationalromantiska stildrag. Området är tidsmässigt väl sammanhållet samtidigt som bebyggelsen ger uttryck för en högre ståndskultur. För samtliga byggnader gäller, att de har ett rikt och varierat formspråk.



"Signefrid", uppfört 1904, med drag från den engelska villastilen.



"Sirishult", Villagatan 8, var ursprungligen en praktfull trävilla, tydligt inspirerad av nationalromantiska tankar och stilideal.



Senare blev villan reveterad, spiror och annan dekor togs bort. I dag är byggnaden rivet.

### Område D

Detta omfattar järnvägsstationen och spårområdet däromkring. Trots modernisering av järnvägstrafiken har området bibehållit sin ursprungliga karaktär med flera spår, lokstallar och en i det närmaste oförändrad stationsbyggnad.



Stationsområdet får sitt särskilda värde genom att lokstallarna och pumphuset ännu finns kvar.



Järnvägsstationen smyckad inför ett besök av Oscar II år 1898.

Välbevarade miljöer av den typen är numera mycket få inom länet. Järnvägens tillkomst var av avgörande betydelse för tätortens framväxt. Stationshuset stod klart till invigningen av järnvägen 1875. Det var då en stilmässigt mycket modern tegelbyggnad i två våningar. Med hjälp av olikfärgat tegel och olika murningstekniker gavs "liv" åt fasaden. Stationen inrymde en tid under 1800-ta-

let även postkontor och telefonstation.

### Område E

Området omfattar bebyggelsen i kvarteren Granen, Enen och Tallen utmed Bjärsgårdsvägen och domineras av större patriciervillor i 1 1/2 plan. Villorna är uppförda från 1910 och fram till 1930-talet. De bär klassiska stildrag. De äldre villorna har rikare utformning med friser och tydligt markerade hömpilastrar (halvpelare) medan de yngre byggnadernas fasader är enkla och strama.



Fastigheten stg 20 i kvarteret Granen vid Bjärsgårdsvägen uppfördes på 1910-talet och har ett rikt klassiskt formspråk. Den tjugo år yngre byggnaden i kvarteret Enen (bilden nedan) har en enklare fasad, men de klassiska stildragen är väl synliga.



I området ingår även en äldre trä- och tegelbebyggelse, belägen närmare Storgatan. Sitt särskil-



Två äldre byggnader, som ingår i område E.

da värde får dock området framför allt genom de tidstypiska och i huvudsak mycket välbevarade patriciervillorna, som ger området en speciell, social dimension.

### Område G

Fastigheterna i detta område, som omfattar delar av kvarteren Bryggeriet, Skölden och Harpunen samt hela kvarteret Sporren, kan delas upp i två hälften. I norra och västra delen av området, på båda sidor av Torggatan och en del av Lindgatan, återfinns äldre hus från tiden kring sekelskiftet. De är uppförda i traditionell stil, som låga längor. Byggnadsmaterialet är i flera fall trä och lersten, men även tegel.



Låg trähusbebyggelse utmed Torggatan.

Byggnaderna i den södra och östra delen av området uppfördes under 1920- och 30-talen. De är framför allt putsade tegelvillor i 1 1/2 plan. Bland dessa byggnader märks de klassiska stil dragen tydligt, ett fint exempel är fastigheten stg 131, Norra Skolgatan 3. Även funktionalismen är representerad i området.

Sammantaget är bebyggelsen inom området både tidsmässigt och arkitektoniskt varierad. Den ger därför rika exempel på skiftande byggnads- och stilideal från tidigt 1900-tal och fram till funktionalismen.



Bostadshuset stg 131 i kvarteret Skölden byggdes 1923.

### Område J

Området utgörs av den gamla marknadsplatsen, dvs nuvarande Stadsparken, med kyrkan (se sid 24) och bebyggelsen utmed Marknadsvägen.



Bebyggelse utmed Marknadsvägen.

Husen längs Marknadsvägen är alla byggda under 30-talet. De är antingen stilenliga "funkisvillor" eller inspirerade av funktionalismen. Byggnaderna präglas därför av strik symmetri och rena fasader. Byggnadsmaterialen är både tegel och trä, men samtliga hus, med ett undantag, är putsade.

Bebyggelsen är tidsmässigt väl sammanhållen. Byggnaderna ger alla uttryck för den tidiga funktionalismen i dess olika former. Området är ur den synvinkeln det bäst bevarade exemplet i Klippan på funktionalismens villabebyggelse.

### Område L

Utmed delar av Templaregatan, Tvärbygränd och Klostervägen framför allt i kvarteren Skatan och Höken, återfinns rester av den äldsta arbetarbebyggelsen. Det var arbetare vid Klippans Pappersbruk, som var de första som bosatte sig i området. Byggnaderna är i huvudsak uppförda från 1860-talet och fram till sekelskiftet. Idag utgör de små enfamiljshus, men ursprungligen kunde både två och flera familjer trängas om utrymmet. Som exempel kan nämnas, att 1875 fanns det 22 hus i Tvärby. I dessa bodde 191 personer, som bildade 51 matlag.



Ett av husen i Tvärby, stg 326, Templaregatan 10.

Husen är byggda som traditionella längor, byggnadsmaterialen är oftast korsvirke med lersten eller tegel. En stor del av byggnaderna är försedda med panel. Under årens lopp har husen förändrats mer eller mindre, både till det yttre och det inre. Detta gäller framför allt takmaterialen. Ursprungligen har taken varit täckta med papp eller möjligtvis tegel, idag förekommer både plåt och eternit, i ett fall även betongtaktegel.

Tvärby är det äldsta området i Klippan med samlad bebyggelse från 1800-talet. Den ursprungligen helt oreglerade arbetarbebyggelsen kontrasterar påtagligt mot den senare, starkt reglerade bostadsbebyggelsen nere vid Pappersbruket.



Tvärbygränd mot öster år 1968.

### Område M

Kvarteret Näktergalen utmed Mammarpsgatan stadsplanerades 1964, men redan innan dess hade en del byggnader börjat uppföras. Det första huset byggdes 1960 av AB Aneby industrier. Sju av de åtta byggnaderna i området är uppförda av olika byggnadsfirmor, i flera fall som monteringsfärdiga hus. Området är därmed ett relativt tidigt och ännu oförvanskat exempel på den senare så vanliga typhus-bebyggelsen. Det skiljer sig på så sätt från de förut beskrivna områdena. Även vad



Några av byggnaderna vid Mammarpsgatan, kvarteret Näktergalen.

beträffar byggnadsmaterial finns en tydlig skillnad. Man har inte bara använt trä och tegel utan också betong. Kvaliteterna i området ligger i en tämligen sen, enhetlig och förhållandevis oförändrad bebyggelse.

### Område N

Området benämns Elfdalen efter den egendom, som 1856 uppfördes av häradshövdingen Fritz Ask. Idag återstår endast en av ekonomilängorna från 1928 av den en gång så ståtliga gårdsanläggningen. Mangårdsbyggnaden revs 1966 sedan kommunen inköpt fastigheten. I området ingår gravkapellet med begravningsplats samt Hembygdsparken.

Kapellet byggdes 1935, samma år anlades begravningsplatsen. Innan Klippan fick egen kyrka användes kapellet även som gudstjänstlokal.



Klippans kapell, byggt 1935.



"Ryggåsstugan" är en av hembygdsföreningens byggnader i Elfdalen.

Marken till Hembygdsparken uppläts 1954 till Klippans hembygdsförening av kommunen i samband med att ryggåsstugan, Storgatan 26, skulle flyttas (se sid 6). Den gamla stugan fick 1970 sällskap av "Vedbylängan", en ekonomilänga, som då flyttades från Vedby. Nästa byggnad, som uppfördes på området var "Tvärbystugan", ett äldre bostadshus från Tvärby. Det flyttades på initiativ av Bevarandekommittén och

Byggnadsnämnden. De senaste tillskotten är "Össjö krog", "Soldattorpet" och "Forsbylängan", som föreningen flyttat från tomten i Klöva Hallar till Hembygdsparken.

Elfdalen är sedan länge av stor betydelse för

rekreation och friluftsliv.

Byggnaderna i Hembygdsparken är visserligen ditflyttade men av stort värde som exempel på en gången tids byggnadsskick. Ryggåsstugan är den äldsta bevarade byggnaden i tätorten.

## OMRÅDEN AV KULTURHISTORISKT VÄRDE

### Område B

Området omfattar hela kvarteret Pantern. Byggnaderna är alla uppförda inom loppet av 17 år, från 1925 till 1942. De utgörs av villor i 1 1/2 plan, antingen inspirerade av funktionalismen eller rena "funktisbyggnader". Byggnadsmaterialet är tegel och trä.

Husen har genomgått en rad förändringar under åren vad beträffar fasadbeklädnad, takmaterial, till- och ombyggnader. Gemensamt för husen idag är att de har en enhetlig placering på tomten. De ligger alla i främre delen (mot gatan), huvuddelen av dem med långsidan mot gatan. Även om de enskilda byggnaderna förändrats är området tidsmässigt väl sammanhållet. Det präglas av funktionalismen.



Två olika typer av byggnader i kvarteret Pantern, Område B. Ovan Pantern 6, Villagatan 20, och nedan Pantern 11, Ringgatan 24.



### Område F

Området väster om Chromläderfabriken var ursprungligen utlagt som industriområde och stadsplanelades inte för bostadshus förrän under 1940-talet. Då hade redan villabebyggelsen vuxit fram i kvarteren Eken, Linden, Björken, Kastanjen, Asken och Palmén.

Husen är uppförda av trä eller tegel i 1 1/2 plan. Fasadmaterialen är långt ifrån enhetliga. En del byggnader är klädda med panel, liggande eller stående, andra med plåt eller sidiplattor. Flera byggnader är putsade. Husens läge på tomten är enhetligt inom hela området. De ligger nära utmed gatorna.



I området väster om Läderfabriken byggde många industriarbetare sina hem. Den här bilden är från korsningen Dalgatan/Garvaregatan.



"Norrehus" är idag restaurang, men byggdes som bostad åt disponenten vid Läderfabriken.

Området karaktäriseras av hus, uppförda från tidigt 1900-tal till mitten av 20-talet, men dominerar framför allt av byggnader från 1910-talet. Området är alltså väl tidsmässigt sammanhållet. Bebyggelsen har vuxit fram i nära anslutning till angränsande industrier, framför allt Chromläderfabriken. Det kulturhistoriska värdet ligger därför inte minst i samspelet mellan industri- och bostadsbebyggelse.

### Område H

Utmed Bruksgatan i kvarteret Lyran ligger en rad med sex äldre byggnader. Fyra av dem är från 1800-talet (1860-1893). Det är en traditionell, låg och tät gatehusbebyggelse med byggnaderna helt nära gatan. Husen är uppförda av trä och lersten, antingen putsade eller med fasadbeklädnad. I vissa fall har vinden under sadeltaken inretts för boende.



Den här byggnaden, Bruksgatan 13, kvarteret Lyran, uppfördes på 1890-talet i trä och lersten. Fasaderna är idag klädda med gråa sidplattor.

De två återstående byggnaderna i norra delen av kvarteret är 1920-talsvillor, uppförda i en helt annan stil. Villorna är betydligt större och har brutna tak. De har en mer uttalat representativ karaktär än de äldre byggnaderna, som närmast bär prägelse av gatehusbebyggelse.



En annan, helt annorlunda byggnad i kvarteret Lyran (Apoteksgatan 5). Huset byggdes 1928 i tegel och fick vitputsade fasader.

### Område I

Området omfattar egnahemsbebyggelsen utmed Föreningsgatan, Västra och Östra Solgatan samt gatorna där emellan. Området stadsplanerades på 1920-talet.

Byggnaderna är relativt små, uppförda i ett och ett halvt plan med hög takresning. Flertalet ligger nära gatan. De bär en omisskännlig prägel av egnahemsbebyggelse och berättar därmed om ett viktigt steg i utvecklingen mot "Folkhemmet".



Område I. Egnahemsbebyggelse.

### Område K

Detta område omfattar hyreshusen utmed Klostervägen och villabebyggelsen i kvarteren Radbandet, Novisen, Klostret och Doket.



Hyreshus (ovan) och småhusbebyggelse (nedan) i område K.



De tre våningar höga hyreshusen uppfördes under 1950-talet och är tydligt präglade av funktionalismen. Villorna är relativt små, uppförda i 1 1/2 plan med flack taklutning. De ligger indragna

en bit från gatan.

Byggnaderna exemplifierar en relativt sen men samtida och oförändrad bebyggelse med sins emellan stor enhetlighet.

## ENSTAKA BYGGNADER AV KULTURHISTORISKT VÄRDE

### I. Nyhem 1, Storgatan 65 ("Nyhem")

1890 ersattes byggnaderna till hemmanet nr 3a med en ny gårdsanläggning längre västerut. Den nya gården kom att kallas Nyhem. Gården fungerade som jordbruksfastighet med djurhållning en bit in på 1900-talet. Fram till årsskiftet 1988/89 var Nyhem den sista bevarade gårdsmiljön i Klippan med både mangårdsbyggnad och ekonomilängor.

Mangårdsbyggnaden är uppförd i trä på gråstensgrund. Fasaden är klädd med stående locklistpanel. Taket är idag täckt med tvåkupigt, rött tegel. Verandan är senare tillkommen, den glasades in och fick tak 1948.

Nyhem är ett av de få kvarvarande boningshusen, som påminner om gårdarna i den gamla byn Åby och har därför en självskrivna plats bland de byggnader, som bör bevaras. Den är också ett gott exempel på det traditionella byggnadssättet ute på landsbygden under 1800-talet.



Mangårdsbyggnaden på "Nyhem", sedd från sydost. Ekonomilängan, som skymtar i v., är numera rivet.

### II. Tingshuset 1, Storgatan 50 (Tingshuset)

Klippan har en mer än 300 år lång tradition som tingsplats. På de båda kartorna från 1700-talet kan man se att tingshuset då låg söder om landsvägen (Storgatan). När man 1823 uppförde ett

nytt tingshus förlades detta norr om landsvägen.

Dagens tingshusbyggnad uppfördes 1952/53 något öster om den äldre byggnaden. Tingshuset är uppfört i rött tegel. Det ansluter till viss del i proportionerna till den tidigare byggnaden och vittnar indirekt om tätortens långa tradition som centralort i bygden.



Tingshuset byggdes 1952-53.

### III. Stg 118 (kvarteret Åby), Storgatan 33 ("Askska huset")

"Kärt barn har många namn" - fastigheten Åby 1 har genom åren kallats Askska huset, Wallanderska huset, Municipalhuset, Kommunhuset eller Bibliotekshuset. Det uppfördes på 1860-talet av auditören och vice häradshövdingen Fritz Ask på Elfdalen för att tillgodose behovet av bostäder för högre tjänstemän på orten. 1918 köpte handlanden Oscar Wallander huset av Fritz Asks änka Sofia. Wallander hade planer på att bygga om huset, bl a att förse byggnaden med en andra våning, men inget gjordes och 1920 inköpte municipalstyrelsen fastigheten. Den användes länge som kansli och kontor för kommunen. Senare inrymdes Klippans bibliotek i byggnaden. Idag har Kommunförbundets länsavdelning sina lokaler där.

Huset är uppfört av rött tegel på gråstensgrund.





Att "Askska huset" ursprungligen inte var putsat framgår av den här bilden från sekelskiftet.

Eftersom teglet vid den här tiden var ett nytt och ovanligt material putsades vanligtvis inte de tegelhus som uppfördes. Idag är "Askska huset" putsat, men var det inte ursprungligen. Vitputsade, rusticerade hörnkedjor och fönsteromfattningar bröt av mot det röda teglet. Detta, i förening med frontespisen (parti, som skjuter ovanför taklisten) och markering av slutstenarna ovanför fönstren gav huset en helt annan karaktär än vad som var vanligt i det dåvarande Åby. Stilen kom att anknyta till den klassicerande tegelarkitektur, som blev allt mer allmän i slutet av 1800-talet. Idag har byggnaden sin givna plats i ett bevaringsprogram som exempel på det tidiga stationssamhällets representativa bebyggelse med betydande arkitektoniskt egenvärde.



Oscar Wallander hade planer på att bygga om huset, men de stannade på ritbordet.



"Askska huset" idag.

#### IV. Valhalla 14, Teatergatan 7 (Folkets hus)

Folkets hus uppfördes 1907. Det var då en vacker tvåvåningsbyggnad i tegel, delvis putsad. 1952 byggdes anläggningen ut med teater-, restaurang- och festlokal. I samband med denna utbyggnad förändrades också fasaden på den ursprungliga delen. Utsmyckningen runt fönster, takfot och kring portalen togs bort, fönstren på nedre våningen förändrades och hela fasaden slätputsades. Grunden kläddes med kakel.

I samband med de kraftiga förändringarna av fasaden 1952 förlorade Folkets hus helt sin ursprungliga karaktär och sitt arkitektoniska värde. Att byggnaden trots detta är medtagen i bevaringsprogrammet beror på dess karaktär av samlingslokal och att den representerar ett viktigt steg i arbetarrörelsens historia.



Folkets hus. Bilden är troligen tagen i samband med en demonstration på 1920-talet.



Folkets hus idag.

#### V. Stg 100, 103, 104 (kvarteret Drabanten), Storgatan 44 ("Hammarlunds fastighet")

På Storgatan 44, mitt i centrala Klippan, ligger tre byggnader från tätortens äldsta skede. Det är ett boningshus och ett uthus, uppförda 1874, samt ett hyreshus, byggt 1881. Byggnaderna har fått namn efter C H Hammarlund, som lät uppföra

dem. Hammarlund var handlare och hans järnhandel inrymdes i första våningen i hyreshuset. På andra våningen i samma byggnad fanns en tid Klippans första telefon- och telegrafstation.

Bostadshuset är ett trähus i en och en halv våning med källare och frontespis. På fotografier från sekelskiftet kan man se, att huset då, till skillnad från idag, inte var reveterat. Uthuset är uppfört i rött tegel. Hyreshuset, som är förlängt mot öster omkring 1930, är ett putsat, vinkelbyggt, tvåvånings tegelhus. Det är ett fint exempel på den dåtida, klassiskt inspirerade, arkitekturen.

Byggnaderna utgör en värdefull, samlad helhet av äldre bebyggelse i centrala Klippan. Den öppna platsen framför bostadshuset är en betydelsefull del av miljön.



Boningshuset till "Hammarlunds fastighet".



Verandan har rik dekor i form av s.k. snickarglädje.



Hyreshuset till "Hammarlunds fastighet".

## VI. Stg 124 (kvarteret Skölden), Storgatan 34 ("Plöjelska villan")

Byggnaden är den f d mangårdsbyggnaden till Åby nr 5/6. Hemmanet omfattade marken söder om Bäljane å mellan Bryggerigatan och Persgatan fram till Storgatan. 1877 avstyckades en del av marken till Åby/Klippans Ångbryggeri. I slutet av 1800-talet såldes hemmanet för omkring 50.000 kronor till Åby/Klippans Tegelbruk. Man hade då upptäckt, att det fanns fin lera på slutningarna ned mot ån. Gården kom att kallas Tegelbruksgården. I ekonomibyggnaderna inrymdes senare Klippans sista häståkeri. 1946 inköptes huset av Elsa och Ivar Plöjel, därav "Plöjelska villan".



"Gåramålning" av "Plöjelska villan", sent 1800-tal.

Byggnaden har förändrats i takt med Klippans utveckling från bondby till större tätort. Den uppfördes omkring 1860 som en ganska låg och lång länga på gråstensgrund, helt enligt äldre tradition. Men huset kom ändå att bryta mot det gamla mönstret genom att man använde tegel som byggnadsmaterial. Om byggnaden varit putsad från början är osäkert, men på en "gåramålning" från slutet av 1800-talet kan man se, att den då var helt vitputsad. 1904 och 1918 renoverades den och byggdes om. Hela huset höjdes för att få en

rymligare ovanvåning och en frontespis byggdes på utmed Storgatan. Med en våningsavskiljande fris och putsade fönsteromfattningar fick huset ett utseende mer likt en villa i ett modernt samhälle än en mangårdsbyggnad till en bondgård.

Av den ursprungliga Tegelbruksgården finns idag ingenting kvar med tanke på att ekonomilängorna är rivna och utformningen av angränsande yngre bebyggelse. Även om miljön alltså är kraftigt förvanskad saknar den f d mangårdsbyggnaden inte kulturhistoriskt värde med tanke på sina arkitektoniska förtjänster och som en påminnelse om den ursprungliga byn.



"Plöjelska villan" idag.

### VII. Stg 459 (kvarteret Pilen), Allégatan 10 (Frälsningsarmén)

Från slutet av 1800-talet bildades en rad olika föreningar i Klippan med anknytning till idrott, nykterhetsrörelse och olika kyrkliga samfund. Hit hörde bl a Frälsningsarmén, som omkring 1915 uppförde ett hus i kvarteret Pilen. Byggnaden ägs än idag av Frälsningsarmén. Den inrymmer samlingslokaler och bostad.

Den röda tegelbyggnaden i 1 1/2 och 2 plan är ett gott exempel på sekelskiftets tegelarkitektur.



Frälsningsarméns röda tegelbyggnad från omkring 1915 speglar sekelskiftets tegelarkitektur.

Huset är i det närmaste helt oförändrat sedan det byggdes och representerar liksom Folkets hus det tidiga 1900-talets samlingslokaler.

### VIII. Stg 172 (kvarteret Hjalmen), Storgatan 20 ("Skomakare Hagbergs")

Detta tegelhus byggdes 1898 och var det första, som uppfördes av tegel från Åby-Klippans Tegelbruk. Fram till 1971 användes byggnaden som bostadshus, men har därefter inrymt tandläkarpraktik.

Det tegel, som tillverkades i äldre tid hade ofta skiftande färg. Därigenom fick fasaderna ett helt annat "liv" än dagens moderna tegelfasader. Teglet användes också som dekoration. Genom att mura utstickande friser och omfattningar gav teglet skuggverkan åt fasaden.

"Skomakare Hagbergs" är ett gott exempel på den tegelarkitektur, som var så vanlig i sekelskiftets många stationssamhällen. Byggnaden är inte bara ett "tidsdokument", den påminner också om en av tätortens äldsta och största industrier.



Skomakare Hagbergs hus 1902....



... och idag

### IX. Skolan, Storgatan 11

Klippans nuvarande mest arkitektoniskt framträdande byggnad vid sidan av kyrkan är skolhuset från 1903, det s k Kyrksalshuset. Då byggnaden uppfördes inrymde den två klassrum för småskolan samt bostäder åt lärarinnorna och skolvaktmästaren.



"Kyrksalshuset" från 1903 är Klippans arkitektoniskt mest framträdande skolbyggnad.

Huset är i det närmaste oförändrat till det yttre. Det präglas av en blandning mellan romansk och gotisk nystil, som karakteriserade många offentliga byggnader under sent 1800-tal och tidigt 1900-tal. Skolhuset uppfördes i ett tidigare vattensjukt område. Under 1950-talet drabbades byggnaden av kraftiga sättningar. Södra långväggen fick då stöttas med hjälp av grova bjälkar.

Intill "Kyrksalshuset" ligger Samrealskolan från 1933, idag sammanbyggd med den yngre gymnasieskolan. Skolbyggnaden är uppförd med funktionalismen som stilideal. Fasaderna är putsade och stramt symmetriska.



Samrealskolan byggdes 1933-34.

### X. Stg 157 (kvarteret Linnéa), Snyggatorpsvägen 4 ("Snyggatorp")

Hemmanet Snyggatorp avsköndrades från Åby nr 3 år 1877. Området där gården uppfördes var



Snyggatorp.

gammal utmark. Idag återstår endast mangårdsbyggnaden, uppförd 1894. Den ligger nu inklämd i ett område med skola och daghem och används som fritidsgård. Den har alltså sitt kulturhistoriska värde främst genom byggnadens arkitektoniska förtjänster och som en påminnelse om byn Åby.

Snyggatorp har, liksom "Plöjelska villan", förändrats genom åren. Ursprungligen var det en traditionell långa, uppförd av tegel och med putsade fönsteromfattningar. Byggnaden moderniserades sedan genom en frontespis mot söder.

Förutom detta har inte huset genomgått några större, yttre förändringar.

Skorstenen vid östra gaveln har tillkommit, takmaterialet har bytts från papp till tegel och den ursprungliga, fina träverandan i söder har tagits bort.

### XI. Stg 1080, Kyrkan

Diskussionerna om man skulle bygga en kyrka i Klippan började redan när orten blev municipalsamhälle. Kyrkan i Gråmanstorp var för liten och låg ju dessutom en bra bit ifrån tätorten. Var den nya kyrkan i Åby-Klippan skulle ligga tycks ha varit klart tidigt. På stadsplanen från 1915 är en kyrka markerad på den gamla marknadsplatsen, dvs Stadsparken. Men det skulle dröja många år innan planerna förverkligades.



St Petri kyrka är ritad av Sigurd Lewerentz. Den invigdes 1966.

Det var först den 27 november 1966 som man kunde inviga Klippans kyrka, S:t Petri. Kyrkan och Församlingshemmet, som är byggda i vinkel, ritades av arkitekten Sigurd Lewerentz. Byggnadsstilen avviker helt från den traditionella. Det är en låg byggnad, uppförd av tegel, betong och järn. Kyrkan har genom sin utformning uppmärksammats både nationellt och internationellt.

## **XII. Prästkragen 12, Vedbyvägen 9 (Prästgården)**

Under tiden som diskussionerna pågick om den planerade kyrkan fick Klippan 1929 en egen prästgård. Den byggdes av tegel på gråstens-

grund mitt för platsen för den tänkta kyrkan. Villan är med sina strama, vitputsade fasader ett gott exempel på 20-talsklassicismen.



Prästgården.

# **KÄLLOR OCH LITTERATUR**

## **Arkivmaterial**

Biblioteket, Klippan

Blomgrens fotoarkiv

Byggnadsnämndens arkiv, Klippan

Handlingar rörande byggnadslov

Klippans hembygdsförening, Klippan

Fotoarkivet

Landsarkivet i Lund

Skjutsdagböcker

Lantmäterikontoret, Kristianstad

Fastighetsböcker och kartor

Lantmätnverket, Gävle

Kartor

Länsmuseet, Kristianstad

Topografiska arkivet

## **Litteratur**

Hannrup, A: Klippanboken. 1970.

Holmblad, S: Postväsendet i Åsbybygden under senare delen av 1800-talet (Nation och hembygd. Helsingborgs-Landskrona nation 1890-1965), 1965.

Klippans hantverks- och industriförening 50 år. 1974.

Klippans hembygdsförening 40 år. 1973.

Ljungberg, L: När järnvägen nådde Åby (Ur djupa källarvalven, SDS, 1950).

Nilsson, S-E: Från kyrkby till municipalsamhälle (Osby hembygdsförenings årsbok 1988).

Rosenberg, S-Å: Hällkista och helgedom. 1979.

Rosenberg, S-Å: Den gamla Klippanbygden i ord och bild. Klippans hembygdsförenings femtioårskrift. 1983.

Sundberg, J: Klippanbygden. Sparbanken Klippans minnesskrift. 1954.

Söderpalm, K: Skånskt gästgiveri- och skjutsväsen (Skånes hembygdsförbunds årsbok 1967).