



KLIPPANS
KOMMUN

budget 2011

kommunfullmäktiges uppdrag till
kommunstyrelsen och nämnderna

2011



Klippans kommun

BUDGET 2011

*Kommunfullmäktiges uppdrag till
kommunstyrelsen och nämnderna*

Flerårsplan 2012-2013

Innehåll

KOMMUNSTYRELSENS ORDFÖRANDE.....	3
BUDGETFÖRUTSÄTTNINGAR FÖR ÅREN 2011-2013	4
GOD EKONOMISK HUSHÅLLNING	7
Mål och riktlinjer för god ekonomisk hushållning.....	7
Finansiella mål	7
Verksamhetsmål.....	7
STYRSYSTEMET	8
Omvärldsanalys	8
Visioner	8
Fokusområden	8
Mål	9
Gemensamma resultatmål för nämnderna 2011	9
Anslagsnivåer och målnivåer	9
Styrprocessen	10
Budgetrestriktioner och budgetuppföljning	10
EKONOMISK ÖVERSIKT	13
Resultatbudget	16
Kassaflödesbudget.....	16
Balansbudget	17
Nettobudget per nämnd.....	18
Investeringsplan 2011-2014.....	19
UPPDRAG/ÅTAGANDE ÅR 2011	21
Kommunstyrelse.....	21
Plan- och byggnämnd.....	25
Kultur- och fritidsnämnd	27
Barn- och utbildningsnämnd	30
Socialnämnd	33
Räddningsnämnd	36
Revision.....	38

KOMMUNSTYRELSENS ORDFÖRANDE

Budget 2011

Budgeten för 2011 avviker från tidigare års budgetar genom ett påtagligt lågt årsresultat på 0,9 miljoner kronor. Anledningen till det låga årsresultatet är att kommunens kostnad i kostnadsutjämningsystemet ökade till det dubbla för år 2011. I en situation där det sker en påtaglig återhämtning efter en kraftig lågkonjunktur/finanskras, prioriteras långsiktighet och kontinuitet i verksamheterna framför att ett enskilt år anta en stark budget. Detta förutsätter att återhämtningen sker i tillräcklig omfattning.

Budgetföljsamhet i samtliga nämnder

Detta låga årsresultat är möjligt eftersom budgetföljsamheten i samtliga Klippans nämnder är mycket stor, något vi skall vara stolta över. En annan positiv faktor är att kommunens kassalikviditet är sådan att det inte krävs nya lån för att finansiera årets investeringar. Undantag från självfinansieringen är byggnationen av det nya särskilda boendet i kvarteret väpnaren som ses som ett bostadsprojekt och lånefinansieras.

Skola och fastigheter

Förslaget till budget innehåller en ordentlig satsning på skola och fastighetsunderhåll. Trots försämring i kostnadsutjämnning och borttaget konjunkturstöd har några besparingar inte lagts ut på verksamheterna 2011.

Fortfarande stor investeringsbudget

Även årets investeringsbudget är osedvanligt stor med nivån strax under 50 miljoner kronor utöver nytt särskilt boende. Stora poster förutom fastighets- och energisparåtgärder är ombyggnad av storkök, ytterligare satsningar på Snyggatorpsskolan samt ny överföringsledning för VA mellan Östra Ljungby och Klippan. Till de 50 miljonerna kronor skall läggas ytterligare en stor post på 70 miljoner kronor avsett för det nya äldreboendet i kvarteret Väpnaren. Ett stort och viktigt byggprojekt som kommer att genomföras under 2011 med planerat öppnande i början på 2012.

Kommande skatteprognos särskilt viktig

Nästa skatteprognos kommer under hösten. Går den vår väg och intäkterna ökar då bör dessa pengar i första hand gå till att öka årsresultatet.

Försiktig bedömning av befolkningsutvecklingen

Befolkningssiffrorna är alltid svåra att bedöma. Satsningarna på marknadsföring och att tillhandahålla attraktiva villatomter är ett led i arbetet att skapa en jämn befolkningstillväxt. Budget 2011 bygger på oförändrat befolkningstal i förhållande till novembersiffran 16 398 invånare föregående år.

Bengt Svensson
Kommunalråd

BUDGETFÖRUTSÄTTNINGAR FÖR ÅREN 2011-2013

Kommunernas ekonomi allmänt

Sveriges kommuner var under förra året starkt påverkade av finanskris och lågkonjunktur. Aldrig tidigare i modern tid hade på så kort tid inträffat ett så stort påtagligt fall i produktionen. Under hela våren 2009 sjönk prognostiserade skatteintäkter och det var först efter sommaren som vi kunde se de första mer tydliga tecknen på en vändning. För kommunerna var 2009 ett oroligt år, inte minst på grund av den påverkan som en lågkonjunktur har på skatteintäkter, försörjningsstöd och krav på att stötta upp med arbetsmarknadsåtgärder. Skatteprognoser under våren 2010 innebär en klar förbättring jämfört med de ganska pessimistiska prognoser som fanns under hösten 2009. En fortsatt måttlig tillväxt globalt samt risker för avbräck i konjunkturåterhämtningen kommer dock att hålla tillbaka utvecklingen i vårt land och utrymmet 2011 är begränsat, särskilt med tanke på att statens tillfälliga konjunkturstöd upphör efter 2010.

Hälsoläget/Sjuktalen

Vi fortsätter enligt statistiken att blir friskare. Ohälsotalet i landet för december 2009 var 32,8. Ohälsotalet minskade därmed med 3 dagar eller med 12,8 procent under 2009. Talet är Försäkringskassans mått på frånvarodagar som ersätts från sjukförsäkringen under en 12-månadersperiod. Sjuk- och aktivitetsersättning står för den större delen av ohälsotalet, medan sjukpenning och rehabiliteringspenning står för den mindre. Även under januari-april 2010 har ohälsotalet fortsatt att sjunka. Värde i april var 31,6.

Sjukfrånvaron hos Klippans kommun som arbetsgivare

Den totala sjukfrånvaron sjönk under 2009 till 5,48 % av den totala arbetstiden. Motsvarande för 2008 var 5,96 % och för 2007 7,3 %. En minskning på ett år med ca 10 %. Detta skall relateras till siffror från Försäkringskassan där ohälsotalet i riket sjunkit med 12,8 % - det går alltså för första gången på flera år lite långsammare för Klippans kommun. Samtliga förvaltningar sänkte sin sjukfrånvaro. Frånvaron fortsätter att ligga lågt 2010. Tom april ligger siffran på 5,30 % av total arbetstid.

Arbetsmarknaden

Fallet i sysselsättningen har stannat av och ser inte ut att bli så omfattande som tidigare befarsades. Bedömningar (maj 2010) om ökning av BNP i landet med 2,5 % 2010 och 3,2 % 2011 ger normalt en ganska god sysselsättningsökning. Men detta blir sannolikt inte fallet under 2010 och 2011. Orsaken är det mycket låga resursutnyttjandet i företagen som innebär att produktionen kan öka högst väsentligt utan att fler anställda krävs. Orderingången för den svenska industrin är också sämre än i omvärlden just nu. Det innebär därför en ganska måttlig ökning av skatteintäkterna de närmaste åren.

Arbetsmarknaden i kommunen

Lågkonjunkturer med varsel och uppsägningar slog igenom även i Klippan. I december 2009 var 456 personer arbetslösa, en ökning med 60 sedan december 2008. Till det kommer 291 personer i program med aktivitetsstöd och 180 som har arbete men med någon form av stöd från arbetsförmedlingen. Av de arbetslösa var 88 ungdomar mellan 18 och 24 år, glädjande nog ingen ökning från förra årsskiftet då antalet låg på 89 personer. Under de första månaderna 2010 steg siffrorna ytterligare för att därefter under våren minskat. I april var 410 personer arbetslösa jämfört med 456 i december 2009.

Ekonomiska förutsättningar för Klippans kommun

Det ekonomiska läget har förbättrats för kommunen genom positiva bokslutsresultat de senaste åren. 2006 hade vi det högsta plusresultatet någonsin med +18,3 Mkr, för 2007 blev årsresultatet +8,7 Mkr, för 2008 +11,7 Mkr och för 2009 +17,2 Mkr. I 2010 års budget finns från början ett budgeterat resultat på +4,0 Mkr. Detta har justerats i kompletteringsbudget 1 till +8,7 Mkr och i kompletteringsbudget 2 till +5,9 Mkr. Prognos efter tertial 1 2010 är +6,7 Mkr.

Det fanns i början av 2010 ett antal osäkerhetsfaktorer som väsentligt avgör hur vår ekonomi kommer att gestalta sig 2011 och 2012. Två av dessa har vi fått svar på under våren. Den första osäkerhetsfaktorn var om vi skulle få fortsatt statligt konjunkturstöd efter 2010. Vi räknade inte med något sådant i budgetförutsättningarna och det blev inte heller något. Det innebär ca 10 Mkr mindre 2011 än 2010. Den andra stora osäkerhetsfaktorn var lönerörelsen. Under våren 2010 har avtal slutits och hamnat på en för oss någorlunda hanterbar nivå.

Återstår den viktigaste faktorn, nämligen konjunkturutvecklingen. Hur snabbt vänder konjunkturen och hur snabbt kommer skatteintäkterna att öka? I en uppåtgående konjunktur finns det historiskt alltid en eftersläpning när det gäller att anställa och därmed också att få upp skatteintäkterna. Skatteprognosen i april var marginellt positiv för själva skatteutfallet men en kraftig försämring för kostnadsutjämnningen. Nästintill en fördubbling av vår avgift till kostnadsutjämnningssystemet, från i grova drag 9 till 17 Mkr. Förändringen beror på befolkningsförändringar. Ett antal åldersgrupper i Klippans kommun minskar medan de i riket totalt ökar eller när det gäller grundskola minskar antalet snabbare i Klippans kommun än i riket.

Vi har också en kompletteringsbudget 2/2010 som beslutades av kommunfullmäktige i april. Relativt kraftiga satsningar görs där på främst fastighetsunderhåll och skolverksamhet, satsningar som fortsätter in i 2011. I och för sig nödvändiga prioriteringar, men det innebär också att marginalerna för satsningar inom andra verksamheter 2011 varit ytterst marginella samt att budgeten 2011 blir rejält ansträngd.

Ovanstående innebär att förslaget till budget 2011 innehåller ett marginellt årets resultat på +0,9 Mkr, ingen inlösen av pensionsskuld och ytterst få reserver.

Befolkningsutveckling

Befolkningssiffrorna har fortsatt att visa en positiv utveckling. Sedan 2001 har befolkningen stadigt ökat varje år. Under 2009 registrerades en ökning med 46 personer, från 16 336 invånare till 16 382. Liksom tidigare var det flyttningsnettot som stod för ökningen och främst då inflyttning av utländska medborgare. Utvecklingen under våren 2010 är en svag tillbakagång, på samma sätt som vi hade de första månaderna förra året. I budgeten har räknats med 16 398 invånare. Efter juni månad 2010 var befolkningstalet 16 451.

Sammanfattande framtidsutsikter

Den kraftiga lågkonjunkturen kommer att kännas av för kommunerna några år framåt. Även om konjunkturen har vänt så finns det oftast en fördröjning på arbetsmarknaden vilket innebär att skatteintäkterna kommer att vara fortsatt låga några år. Det kan också komma tillfälliga bakslag i konjunkturuppgången.

År 2010 ser hanterbart ut, inte minst genom det statliga tillskott som riksdagen beslutat om. För 2011 och 2012 finns frågetecken. Budgeten 2011 är en relativt svag budget och vi är klart beroende av hur snabbt konjunkturen återhämtar sig och hur snabbt arbetslösheten går ner.

Det som är positivt och som mildrar oron för 2011 års budget är att vi nu för första gången på många år har en budgetbalans och känner en stringens inom samtliga nämnder. Dock ska vi inte förledas tro att arbetet med Barn- och utbildningsförvaltningen är slutfört. Tvärtom – det kommer under flera år framöver att behöva arbetas aktivt för att få optimal struktur på alla delar inom nämndens verksamhetsområde – ett långsiktigt och tålmodigt arbete men där arbetet är i full gång och där förutsättningarna nu ser ljusare ut än på länge.

Samtidigt ställs våra nämnder och förvaltningar inför helt nya förutsättningar. Inom Barn- och utbildningsnämndens område blir förändringar inom gymnasieskolan nödvändiga. Ny lagstiftning, minskade elevkullar och hårdare konkurrens gör att aktiva åtgärder måste vidtas de närmaste åren. Målsättningen är dock att gymnasieskolan ska kunna behålla sin ställning som ett regionalt utbildningscentrum. Kanske behövs en "tankesmedja" med aktörer från olika funktioner i samhället för att spåna om framtidens inriktning.

Socialnämnden får också på allvar börja hantera konkurrens. Fritt vårdval och privata entreprenörer knackar på dörren och måste hanteras på ett smidigt sätt. Inom både Barn- och utbildningsnämnden och Socialnämnden är arbete redan igång för att på bästa sätt möta de förändringar som kommer.

Vi bör också fortsätta och utöka samverkan med andra kommuner och myndigheter. Även samverkan inom nämnderna i kommunen måste prioriteras ännu mer framöver.

Sett i ett längre perspektiv är vi allt färre som ska försörja allt fler. Ett åldrande Europa skapar både arbetskraftsproblem och finansieringsproblem. Vi måste hitta lösningar.

Bedömningen är att vi i Klippans kommun har en förhållandevis stabil grund att stå på. Trots det innebär lågkonjunkturen en utmaning för oss. Samtidigt som vi har ett lågt årets resultat på driftsidan har vi en extremt hög investeringsbudget 2011, inte minst beroende på att nytt äldreboende byggs i Klippan. Investeringssumman totalt 2011 är budgeterad till 118,5 Mkr, varav 70 Mkr avser nytt äldreboende. Utökade driftkostnader för detta boende slår igenom och måste beredas utrymme för i budget 2012. Det innebär att vi de närmaste åren har behov både av befolkningsökning och av en förbättrad konjunktur.

Boje Jarl
Ekonomichef

GOD EKONOMISK HUSHÅLLNING

Mål och riktlinjer för god ekonomisk hushållning

God ekonomisk hushållning innebär att kommunen i normalfallet har ett rimligt överskott både i den budgeterade resultaträkningen och i bokslutet.

Kommunen skall för **verksamheten** ange mål och riktlinjer som är av betydelse för en god ekonomisk hushållning. För **ekonomin** skall de finansiella mål som är av betydelse för en god ekonomisk hushållning anges.

Det är viktigt att mål och riktlinjer uttrycker realism och handlingsberedskap samt att de kontinuerligt utvärderas och omprövas. Det måste finnas ett klart samband mellan resursåtgång, prestationer, resultat och effekter.

Förvaltningsberättelsen skall innehålla en utvärdering av om resultatet är förenligt med de mål fullmäktige beslutat om.

Finansiella mål

I budgeten skall anges en tydlig ambitionsnivå för den egna finansiella utvecklingen.

Nedan redovisas kommunens finansiella mål som är av betydelse för god ekonomisk hushållning:

1. **Årets resultat skall vara positivt samt täcka eventuella underskott från tidigare år.**
2. **Verksamhetsbaserade investeringar, exkl nytt äldreboende, ska finansieras så att lånenivån totalt inte överstiger 20 Mkr.**

Verksamhetsmål

Kommunen tillämpar från och med 2007 systemet för Balanserad styrning fullt ut.

Det innebär att Kommunfullmäktige för samtliga nämnder, med övergripande fokusområden som grund, fastställer inriktningsmål för verksamheten. Nämnderna bryter sedan ner dessa inriktningsmål i resultatmål för de olika verksamhetsområdena. Samtliga mål inom systemet för balanserad styrning har i större eller mindre omfattning betydelse för god ekonomisk hushållning.

Nedan redovisas de övergripande verksamhetsmål som prioriteras såsom mest betydelsefulla för god ekonomisk hushållning:

- *Utökad dialog med och delaktighet för medborgarna.*
- *Kommunens anställda skall vara delaktiga i sin enhets ekonomi för att öka förståelsen mellan förvaltningarna och se helheten i kommunens ekonomi.*
- *Verksamheterna skall kännetecknas av god ekonomisk hushållning och förmåga till anpassning och omprövning.*
- *Genom aktiv omvärldsbevakning skapa förutsättningar för att kunna handla och påverka framtiden.*
- *Aktivt verka för att minska samhällets negativa klimatpåverkan.*

STYRSYSTEMET

Omvärldsanalys

Omvärldsanalysen tas fram i syfte att visa på förhållanden och trender i vår omvärld som påverkar och kommer att påverka verksamheten. Den presenteras som ett **underlag** för de politiska organen vid formulering av visioner och mål.

Visioner

Kommunens övergripande vision: **”Ett snäpp bättre”**

En kortfattad kommunövergripande vision fastställs av kommunfullmäktige. Visionen bör uttrycka en profilering av kommunen och skall samtidigt vara en långsiktig utmaning. De övergripande målen utgår från denna vision.

Varje nämnd fastställer utifrån kommunövergripande vision och inriktningsmål egna korta visioner för sitt ansvarsområde.

Fokusområden

Kommunens övergripande inriktningsmål har fr o m 2008 ersatts av fyra fokusområden. Fokusområden är tänkta att vara över mandatperioden och syftet är att tydligt uttrycka den politiska viljeinriktningen och att visa en prioritering av utvecklingsområden. Fokusområdena har tagits fram av politikerna med stöd av förvaltningscheferna. Fokusområdena innebär inte att annan verksamhet skall åsidosättas.

Kommunens vision och de fyra fokusområdena utgör en plattform för Kommunstyrelsens och Nämndernas inriktningsmål.

För varje fokusområde skall nämnderna ha minst ett inriktningsmål. Samtliga inriktningsmål skall kopplas till ett av de fem perspektiven i Balanserad styrning.

För perspektiven Ekonomi och Medarbetare är inriktningsmålen gemensamma för samtliga nämnder.

Fokusområdena skall ha genomslag i nämnderna genom att inriktningsmålen bryts ner i mätbara resultatmål.

*Identitet,
varumärke*

- *Mottagande*
- *Bemötande*
- *Landmärke*
- *Självbild*
- *Kultur*
- *Fritid*

*Dialog/
information*

- *Mötesplatser*
- *Idétorg, idéverkstäder*
- *Nätverk*
- *E-service/E-förvaltning/E-demokrati*
- *Transparens, Öppenhet*

Gymnasieskola

- *Näringsliv/Universitet/Högskola*
- *Entreprenörskap*
- *Profilering*

Attraktivt
boende

- *Valfrihet*
- *Personlighet*
- *Livskvalitet*
- *Småskalighet*
- *Kommunikationer*
- *Kultur och fritid*

Mål

I Klippans kommun använder vi följande typer av mål:

Inriktningsmål

Mål att **sträva** mot, arbeta mot på längre sikt.
Fastställs av fullmäktige och gäller på nämnds nivå.
Utgör underlag för resursfördelning mellan nämnderna.
Vi mäter eller **bedömer** om vi rör oss mot målet eller ej.

Resultatmål

Mål att **uppnå** vid en viss tid, normalt budgetåret.
Fastställs av nämnd och gäller för verksamhetsområde och enhet.
Utgör underlag för nämndernas resursfördelning i internbudget.
Vi **mäter** om vi nått målet eller ej.

Gemensamma resultatmål för nämnderna 2011

Perspektiv: Ekonomi

Mål Budgeten skall hållas och vid befarad avvikelser skall åtgärder vidtas.

Mål Avdelningens/enhetens ekonomi skall diskuteras vid minst 3 arbetsplatsträffar under året.

Perspektiv: Medarbetare

Mål Samtliga anställda ska ha ett individuellt skriftligt uppdrag med möjlighet till utveckling.

Mål Klippans kommuns anställda skall spegla en mångfald av erfarenhet, kunskap, och bakgrund.

Anslagsnivåer och målnivåer

Kommunfullmäktige beslutar i **KF-budgeten** om fördelning av nettokostnadsram per nämnd med specificering på ramområden.

KF-budgeten innehåller fokusområden samt inriktningsmål för respektive nämnd inklusive kommunstyrelsen.

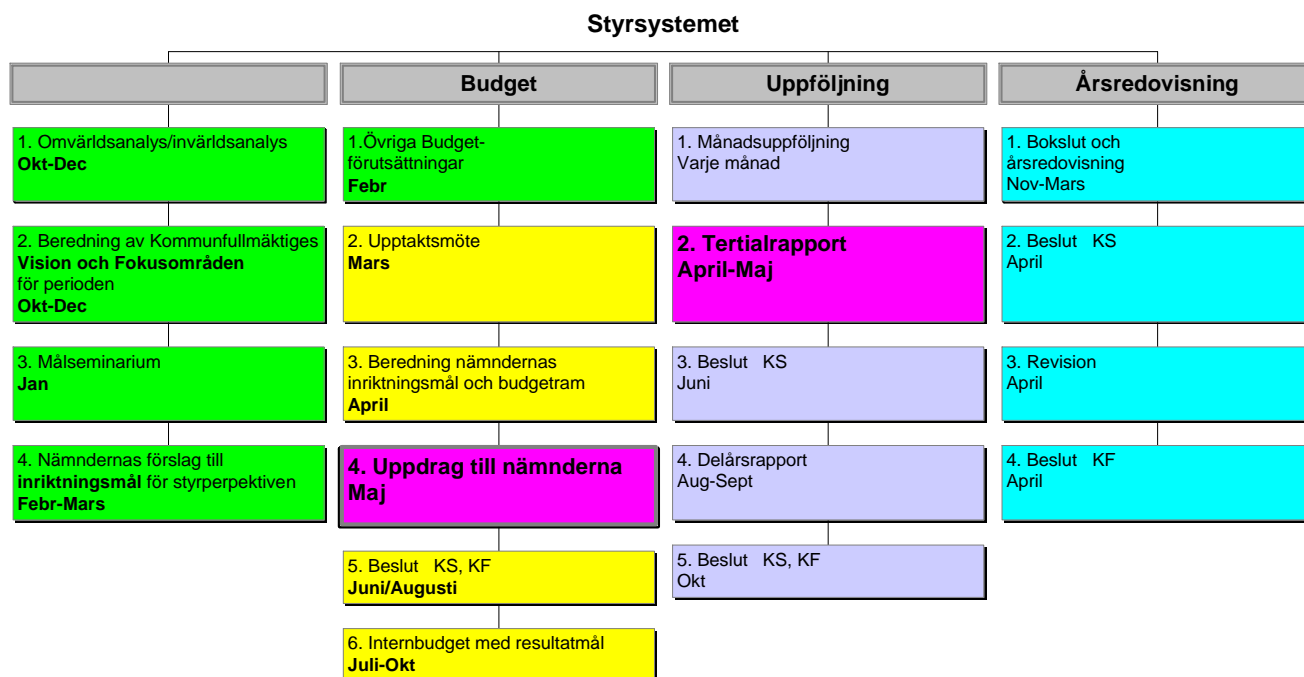
Nämnderna inklusive Kommunstyrelsen beslutar i **internbudget** om fördelning av nettokostnadsram per verksamhetsområde.

I internbudgeten finns för varje nämnd resultatmål per verksamhetsområde. Samtliga resultatmål skall vara kopplade till ett inriktningsmål.

Inom respektive verksamhetsområde fördelas budgetramen mellan enheter.

Styrprocessen

Styrprocessen består av fyra huvudaktiviteter: **Mål, Budget, Uppföljning och Årsredovisning**



Budgetrestriktioner och budgetuppföljning

Uppdrag/åtagande

Nämnd/styrelse ansvarar för uppdraget som innebär att inom angivna ramar genomföra verksamheterna på ett sådant sätt att fastställda mål förverkligas.

Anslagsnivå är i driftbudgeten total ram för nämnden/styrelsen och i investeringsbudgeten projektnivå.

Följande generella restriktioner gäller för uppdraget:

1. Förutom budgeten gäller som styrdokument kommunens ledarpolicy och medarbetarpolicy, antagna av kommunstyrelsen 2007-10-10.
2. Internbudget (drift) med fördelningar mellan ramområden och verksamhetsområden skall fastställas av nämnd/styrelse och anmälas till kommunfullmäktige. Omfördelningar under året i förhållande till fastställd internbudget (drift) skall beslutas av nämnd/styrelse och anmälas till kommunstyrelsen.
3. Ny verksamhet får ej startas inom anslagsnivåns ekonomiska ram utan att detta redovisats och godkänts av kommunstyrelsen.
4. Avtal, kontrakt och dylikt med långsiktig ekonomisk verkan för kommunen får inte ingås utan kommunstyrelsens godkännande. Leasingavtal tecknas av economichefen inom befintligt ramavtal.
5. Omfördelningar under året i förhållande till fastställd investeringsbudget beslutas av kommunfullmäktige.
6. Av kommunen tecknade ramavtal som upphandlats centralt måste följas.

Återrapportering

Månadsuppföljning

Månadsuppföljning sker efter varje månad utom de månader då tertialrapport, delårsrapport och bokslut upprättas. Resultatet t o m föregående månad inklusive årsprognos skall redovisas till ansvarig nämnd/styrelse, som vid väsentliga avvikelser skall lämna rapport till kommunstyrelsen.

Om årsprognosen visar förväntad budgetbalans får nämnd/styrelse besluta att månadsuppföljning endast skall redovisas till nämnd/styrelse varannan månad.

Tertialuppföljning

Nämnd/styrelse skall, enligt kommunstyrelsens anvisningar, till kommunstyrelsen, efter april månad redovisa utfallet av verksamheten och prognos över förväntat resultat vid årets slut. Denna återrapportering skall omfatta redovisning och bedömning av måluppfyllelsen.

Tertialrapporten skall innehålla analys av eventuella avvikelser samt förslag till åtgärder med anledning härav.

Delårsrapport

Nämnd/styrelse skall, enligt kommunstyrelsens anvisningar, till kommunfullmäktige, efter augusti månad, redovisa utfallet av verksamheten och prognos över förväntat resultat vid årets slut. Denna återrapportering skall omfatta redovisning och bedömning av måluppfyllelsen.

Delårsrapporten skall innehålla analys av eventuella avvikelser samt i förekommande fall förslag till åtgärder. Delårsrapporten är lagstadgad och skall behandlas av fullmäktige, med avstämning av fastställda mål och av balanskravet.

Årsredovisning

Nämnd/styrelse skall, enligt kommunstyrelsens anvisningar, till kommunfullmäktige, efter december månad, redovisa utfallet av verksamheten.

Nämnd/styrelse skall i verksamhetsberättelse slutrapportera sitt uppdrag/åtagande. I denna återrapportering skall måluppfyllelsen redovisas.

Åtgärder vid avvikelser

Då avvikelser mot ram eller mål befaras eller har konstaterats, skall nämnd/styrelse vidta åtgärder inom ramen för sina befogenheter för att hålla budgeten med bästa möjliga måluppfyllelse. Väsentliga avvikelser mot ram eller mål skall så tidigt som möjligt rapporteras till kommunstyrelsen tillsammans med en redogörelse för planerade åtgärder. Det åligger kommunstyrelsen att bereda nämndernas redovisningar, att vid behov föra en dialog med nämnd/styrelse samt att föreslå eller besluta vilka åtgärder som skall vidtagas. Kommunstyrelsen svarar vidare för att göra de framställningar hos kommunfullmäktige som styrelsen anser påkallade.

Hantering av över- och underskott

Principer för över- och underskott har fastställts av Kommunfullmäktige 2004-04-27, § 31.

Om nämnd vid årsskifte har överskott eller underskott i sin redovisning jämfört med budget gäller följande:

Huruvida över- eller underskott skall följa med till nästkommande år är en politisk bedömning och bestäms i samband med ett beslut om kompletteringsbudget sker i april månad. Nämnd/förvaltning skall ha besked av ekonomikontoret före februari månads utgång om det förslag som föreligger.

I dialogerna skall påverkansmöjlighet beaktas som en avgörande faktor liksom kommunens totala resultat och kommunens status vad avser "God ekonomisk hushållning".

Anslagen till förfogande tas inte med i hanteringen av över- och underskott.

Underskott som har förs över till nästkommande år skall genom effektivisering och rationalisering eller genom inskränkning, nedläggning eller kvalitetssänkning av verksamheten, täckas under året. Kvarstår underskott vid året slut skall en översyn av verksamhet och organisation göras samt nämndens ansvar och chefsfrågan prövas.

Kapitalkostnader på innevarande års investeringar

Kapitalkostnader debiteras ut månaden efter det att objekt färdigställts. Ej färdigställda objekt belastas vid årsskifte. Inventarier som budgeterats på investeringsbudgeten belastas med kapitalkostnader vid årsskifte. Redovisning av avslutade investeringar skall alltid rapporteras månadsvis till ekonomikontoret. Är investering budgeterad till ett högre belopp än 4 Mkr skall internräntan beräknas på vid varje tillfälle upparbetad utgift och inräknas i investeringsbelopp.

Balansenheter och Nollenheter

Kommunfullmäktige har beslutat inrätta följande **balansenhet**:

Under Kommunstyrelsen:

VA-verksamhet

Inom resultatområdet Kommunstyrelse finns följande **nollenheter**:

Fastighetsavdelning

Kost och Lokalvård

Inom resultatområdet Barn- och utbildningsnämnd finns **nollenheterna**:

Gymnasieskolan inkl gymnasiesärskola

Träningskola

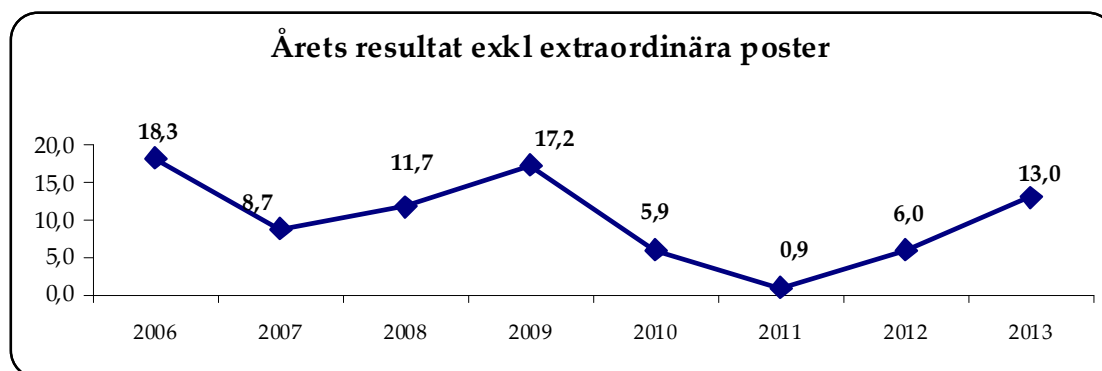
EKONOMISK ÖVERSIKT

Årets resultat

De senaste åren har årets resultat varit positivt, särskilt bra var det 2009 och 2006.

För att ha en god ekonomisk hushållning bör resultatnivåerna enligt Sveriges kommuner och landstings bedömning ligga kring 2 % av skatter, generella bidrag och utjämning.

För Klippans kommun motsvarar detta cirka 14 Mkr.

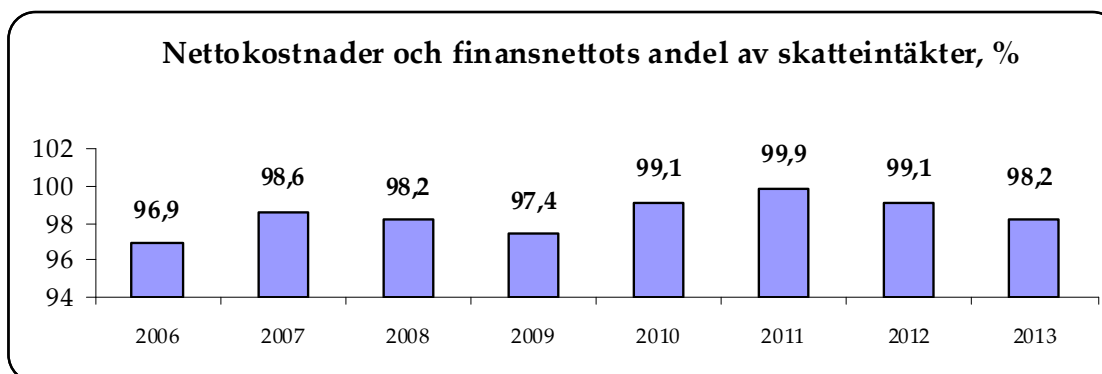


På grund av den försämrade konjunkturen och därmed betydligt lägre skatteintäkter 2010 – 2012 har resultatet lagts på en låg nivå. För 2011 är resultatet extremt lågt och beror bl a på att kommunen, jämfört med 2010, "tappar" cirka 10 Mkr i extra konjunkturstöd från staten samt får betala mer pengar till kostnadsutjämningen. Dessutom har satsningar gjorts, både 2010 och 2011, framförallt på utbildningsverksamheten och fastighetsunderhållet.

Nettokostnadernas andel av skatteintäkter och bidrag

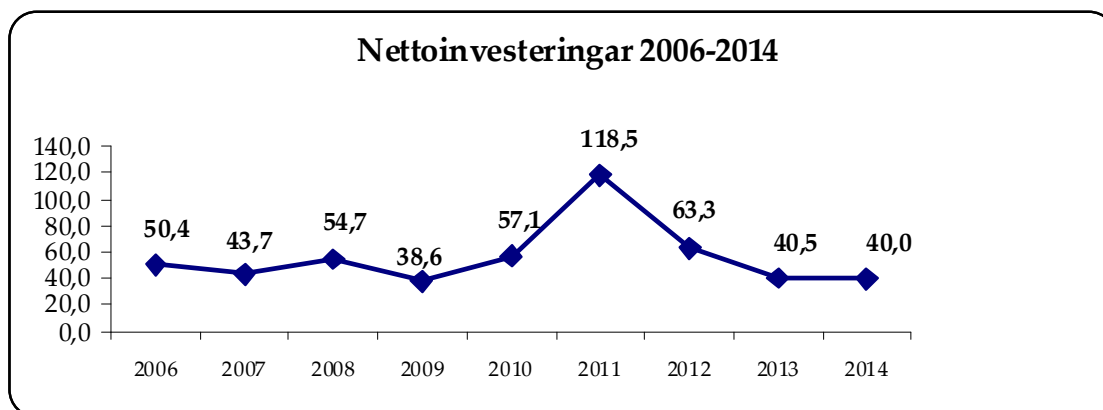
Budgeten för planperioden är beräknad utifrån oförändrad skattesats, för kommunen 20,01 kr.

Verksamhetens nettokostnader och finansnettot för 2011 beräknas uppgå till 683,4 Mkr vilket utgör 99,9 % av skatteintäkter och bidrag. Planåren 2012 – 2013 ligger på 99,1 respektive 98,2 %. Jämfört med 2010 minskar skatteintäkter och bidrag med 1,2 % 2011. Däremot sker en ökning på 2,1 % 2012 och 3,1 % 2013.



Nettoinvesteringar

För att klara finansieringen av investeringarna med skatteintäkter bör investeringsnivån vara lägre än summan av avskrivningar och årets resultat. För Klippans kommuns del innebär detta att investeringarna inte bör överstiga 35-40 Mkr.



För perioden 2010-2012 ligger investeringarna på en mycket hög nivå.

Under 2011 kommer ett nytt äldreboende, beräknat till cirka 70 Mkr, att byggas. Byggnationen lånefinansieras i sin helhet.

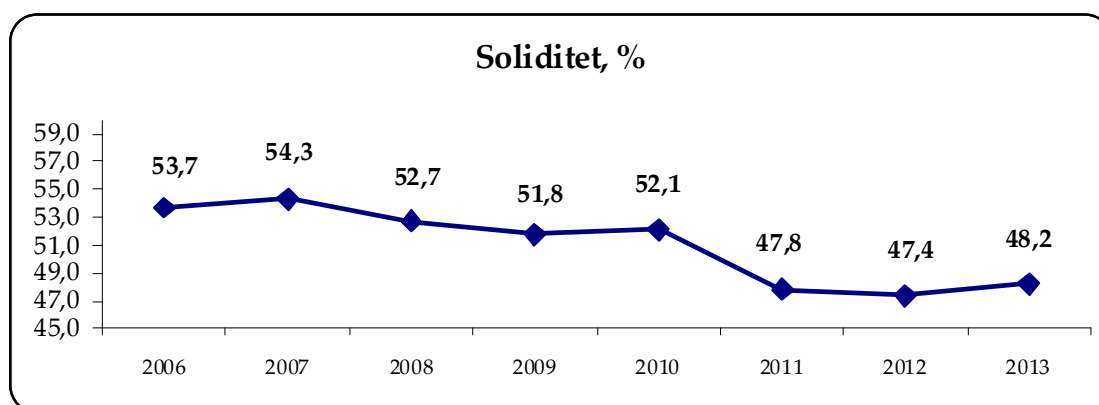
Andra större investeringar som ska genomföras gäller Snyggatorpsskolan, nytt produktionskök, VA-ledningar samt reinvesteringar på fastigheter. Någon nyupplåning, utöver investeringen i äldreboendet, är inte budgeterad 2011 utan hanteras inom ramen för befintliga likvida medel.

Specifikation över vilka investeringar som planeras framgå av investeringsplanen på [sidan 19 och 20](#).

Soliditet

Soliditeten visar hur stor del av tillgångarna som finansieras med egna medel, dvs det egna kapitalet i förhållande till de totala tillgångarna. Ju mer som finansierats med egna medel desto starkare och stabilare är kommunens ekonomi på lång sikt. De faktorer som påverkar soliditeten är resultatutvecklingen och tillgångarnas förändring.

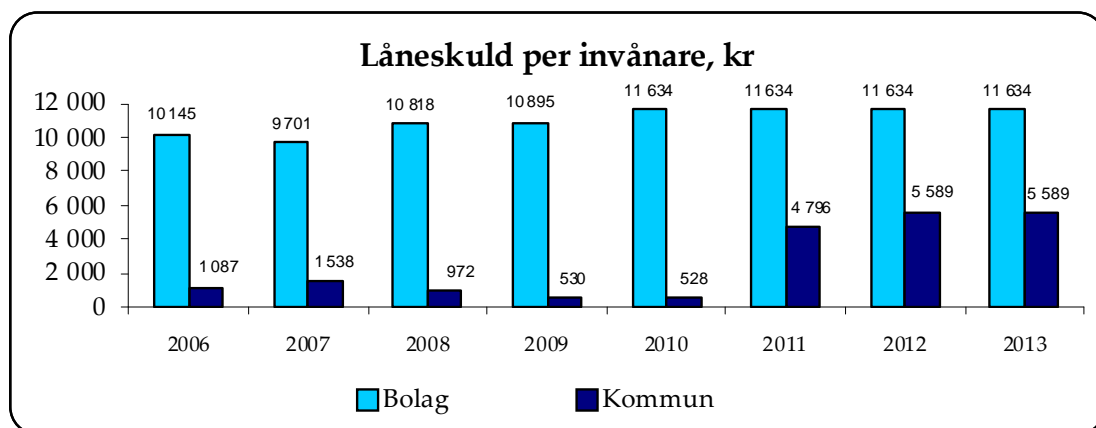
2011 sjunker soliditeten i kommunen vilket framförallt beror på att tillgångarna ökar i och med byggnationen av det nya äldreboendet.



Låneskuld

Kommunens totala låneskuld innehåller även lån som vidareförmedlas till kommunens bolag. I diagrammet visas fördelningen mellan kommunens och bolagens lån.

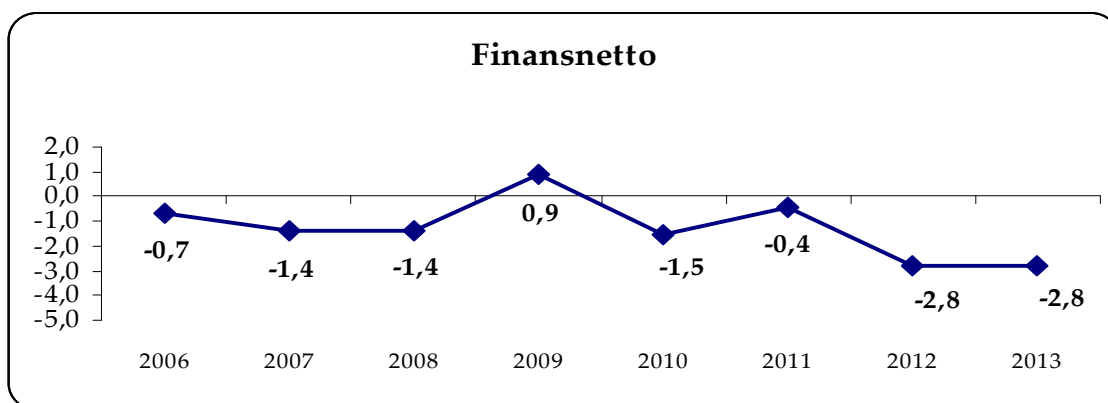
2011 finns en budgeterad nyupplåning för kommunen på 70 Mkr som hör ihop med byggnationen av det nya äldreboendet. 2012 finns ett nytt lån på 13 Mkr för att klara de höga investeringarna.



Finansnetto

2010 visas ett budgeterat finansnetto på -1,5 Mkr. Utfallet kommer att bli bättre än budget. Kommunen har amorterat ett lån på 13 Mkr i början av året och ränteläget är bättre än vid budgeteringstillfället. För 2011 och framåt finns de förändrade förutsättningarna för 2010 medräknade.

Försämringen 2012 beror på den nyupplåning som behöver göras på grund av de höga investeringarna, framförallt gällande det nya äldreboendet.



Resultatbudget

	Bokslut 2009	Budget 2010 inklKB	Budget 2011	Plan 2012	Plan 2013
Verksamhetens intäkter	239,4	210,2	216,5	223,0	229,7
Jämförelsestörande intäkter	0,0	0,0	0,0	0,0	0,0
Verksamhetens kostnader	-843,5	-860,7	-865,0	-876,2	-897,3
Jämförelsestörande kostnader	0,0	0,0	0,0	0,0	0,0
Avskrivningar	-42,0	-34,4	-34,5	-36,6	-37,1
Verksamhetens nettokostnader	-646,1	-684,9	-683,0	-689,8	-704,7
Skatteintäkter	483,4	490,6	500,4	519,9	542,2
Gen.statsbidrag o utjämning	162,8	182,8	163,9	158,7	158,3
Kommunal fastighetsavgift	27,6	28,3	28,3	28,3	28,3
LSS-utjämning	-11,4	-9,4	-8,3	-8,3	-8,3
Finansiella intäkter	8,7	7,2	6,5	6,7	6,7
Finansiella kostnader	-7,8	-8,7	-6,9	-9,5	-9,5
Resultat före extraordinära poster	17,2	5,9	0,9	6,0	13,0
Extraordinära intäkter	0,0	0,0	0,0	0,0	0,0
Extraordinära kostnader	0,0	0,0	0,0	0,0	0,0
ÅRETS RESULTAT	17,2	5,9	0,9	6,0	13,0

Kassaflödesbudget

	Bokslut 2009	Budget 2010 inklKB	Budget 2011	Plan 2012	Plan 2013
Årets resultat	17,2	5,9	0,9	6,0	13,0
Justering för av- och nedskrivn exkl leasing	40,0	34,4	34,5	36,6	37,1
Ökning pensionsavsättning	-0,5	-0,7	-0,5	-0,2	-0,2
Justering reavinst/förlust	-0,2	0,0	0,0	0,0	0,0
Medel fr verks före förändr av rörelskap	56,5	39,6	34,9	42,4	49,9
Ökn (-) minsk (+) kortfristiga fordringar	10,8	0,0	0,0	0,0	0,0
Ökn (-) minsk (+) förråd	0,6	0,0	0,0	0,0	0,0
Ökn (-) minsk (+) exploit.verks	-0,5	0,0	0,0	0,0	0,0
Ökn (-) minsk (+) kortfristiga skulder	24,5	2,4	1,0	2,0	2,2
Kassaflöde fr löpande verksamhet	91,9	42,0	35,9	44,4	52,1
Investering mtrl anläggningstillgångar	-45,3	-57,1	-118,5	-63,3	-40,5
Försäljning mtrl anläggningstillgångar	3,4	0,0	0,0	0,0	0,0
Erhållna invest.bidrag	3,3	0,0	0,0	0,0	0,0
Nettoinvestering leasing	1,7	0,0	0,0	0,0	0,0
Kassaflöde fr investeringar	-36,9	-57,1	-118,5	-63,3	-40,5
Nyupptagna lån	9,2	0,0	70,0	13,0	0,0
Amortering låneskuld	-1,9	-0,9	-0,9	-0,9	-0,9
Ökning långfristig leasingkostnad	0,4	0,0	0,0	0,0	0,0
Förändring leasing skuld	-1,8	0,0	0,0	0,0	0,0
Förändring långfristiga fordringar	-2,0	0,0	0,0	0,0	0,0
Kassaflöde fr finansieringsverksamhet	3,9	-0,9	69,1	12,1	-0,9
ÅRETS KASSAFLÖDE	58,9	-16,0	-13,5	-6,8	10,7
Likvida medel vid årets början	1,2	60,1	44,1	30,6	23,8
Likvida medel vid årets slut	60,1	44,1	30,6	23,8	34,5
	58,9	-16,0	-13,5	-6,8	10,7

Balansbudget

	Bokslut 2009	Budget 2010 inkl KB	Budget 2011	Plan 2012	Plan 2013
Tillgångar					
<i>Anläggningstillgångar</i>	670,5	693,2	777,2	803,9	807,3
därav immateriella tillgångar	5,8	5,5	5,2	4,9	4,6
därav mark, byggn, tekn anläggningstillgång	454,2	477,2	561,5	588,5	592,2
därav maskiner och inventarier	29,7	29,7	29,7	29,7	29,7
därav långfristiga fordringar	177,8	177,8	177,8	177,8	177,8
därav finansiella tillgångar	3,0	3,0	3,0	3,0	3,0
<i>Omsättningstillgångar</i>	96,3	80,3	66,8	60,0	70,7
därav förråd	2,8	2,8	2,8	2,8	2,8
därav exploateringsverksamhet	0,9	0,9	0,9	0,9	0,9
därav kortfristiga fordringar	32,5	32,5	32,5	32,5	32,5
därav kassa och bank	60,1	44,1	30,6	23,8	34,5
Summa tillgångar	766,8	773,5	844,0	863,9	878,0
Eget kapital	397,0	402,9	403,8	409,8	422,8
därav årets resultat	17,2	5,9	0,9	6,0	13,0
Avsättningar	5,2	4,5	4,0	3,8	3,6
Avsättningar för pensioner	5,2	4,5	4,0	3,8	3,6
Övriga avsättningar	0,0	0,0	0,0	0,0	0,0
Skulder					
<i>Långfristiga skulder</i>	202,3	201,4	270,5	282,6	281,7
därav långfristiga skulder	198,8	197,9	267,0	279,1	278,2
därav långfristiga leasingkulder	3,5	3,5	3,5	3,5	3,5
<i>Kortfristiga skulder</i>	162,3	164,7	165,7	167,7	169,9
Summa skulder	364,6	366,1	436,2	450,3	451,6
Summa skulder, avsättningar och Eget kapital	766,8	773,5	844,0	863,9	878,0
Ansvarsförbindelser					
Pensionsförpliktelser som inte upptagits bland skulderna el avsättn inkl löneskatt	342,0	327,5	338,6	343,5	341,6

Nettobudget per nämnd

	Bokslut 2009	Budget 2010 inkl KB	Budget 2011
Kommunstyrelse	50,1	61,6	56,4
Plan- och byggnämnd	4,7*)	2,6	2,3
Kultur- och fritidsnämnd	32,7	33,6	33,2
Barn- och utbildningsnämnd	300,7	306,4	308,8
Socialnämnd	249,7	257,7	256,5
Räddningsnämnd	9,0	9,9	10,2
Revision	0,7	0,6	0,6
TOTALT VERKSAMHETEN	647,6	672,4	668,1
Finansförvaltning	-664,8	-678,3	-669,0
TOTALT KOMMUNEN	17,2	5,9	0,9

*) 2009 inkl miljöförvaltning

Nämndernas ramar är nettoramor och anpassade till de uppdrag/åtaganden som budgetberedningen och nämnderna träffat överenskommelse om.

Budgeten för löneökningarna hålls inne centralt tills avtalen är klara. **För 2010 och 2011 ligger fortfarande budgeten för all löneökning kvar på finansförvaltningen.**

Förändringarna i nämndernas budgetramar för 2011 framgår av respektive nämnds uppdrag.

Investeringsplan 2011-2014

Ett nytt särskilt boende kommer byggas i samarbete med Treklövern under 2011 för att tas i drift i början av 2012. Det nya boendet kommer ersätta Rickmangården och Badvägens äldreboende. Investeringen uppskattas till cirka 70 Mkr.

Under hela planperioden görs särskild satsning på reinvesteringar i fastigheter på grund av efter-satt underhåll. För 2011 uppgår beloppet till 6,1 mkr och under 2012-14 läggs 9 Mkr per år.

Ombyggnationen av nya Snyggatorpsskolan fortsätter. Under perioden 2010-12 kommer kommunen investera 21 Mkr för att förbättra bl a elevutrymmen och utemiljö.

Investeringen på 15 mkr gällande storkök innebär att Åbyskolans kök blir kommunens nya produktionskök. En tillbyggnad av Snyggatorpsskolans kök, som idag är produktionskök, kunde inte lösas på ett bra sätt.

För investeringsobjekt nedan som är märkta med en asterisk (*) innebär det att det i investeringsbeloppet skall finnas 1 % utrymme för konstnärlig utsmyckning.

Investeringsplan 2011-2014	Budget 2011	Plan 2012	Plan 2013	Plan 2014
IT-utbyggnad	500	500	500	500
Ny informationsstruktur	750	750	750	750
Läderfabriken	1 000	0	0	0
Kommunledning m m	2 250	1 250	1 250	1 250
Andningskyddsutrustning	0	350	0	0
Ledningsfordon	0	0	650	0
Chassi tankbil	0	0	0	1 400
Räddningstjänst	0	350	650	1 400
Exploateringsområde bostäder	2 000	2 000	2 000	2 000
Tomtförsäljning bostäder	-1 000	-1 000	-1 000	-1 000
Exploateringsområde Månstorp	1 500	0	0	0
Exploat.omr Bolestad, anslutn väg 13	0	0	3 500	0
Exploat.omr Bolestad, delomr norr/söder	0	0	0	5 000
Exploat.omr Fabriksvägen/-allen	0	500	0	0
Tomtförsäljning industrimark	-500	-500	-1 000	-4 000
Förnyelse gatubelysning	1 000	1 000	1 000	1 000
Lastbilsparkering	0	2 400	0	0
Trafiksäkerhetsprojekt	500	500	500	500
Parker/grönomr/lekplatser och GC-vägar	500	1 000	1 000	1 000
Sopbil	0	0	2 000	0
Maskiner och fordon	500	500	500	500
Belysning GC-väg ÖstraLjung-Stidsvig	0	1 200	0	0
GC-väg Ö Lj-by-Gråmanstorp	0	2 000	0	0
GC-vägar, samfinansiering	1 000	0	0	0
Broförnyelse, Nybron	1 250	0	0	0
Cirkulationsplats Klippan	0	0	1 500	0
Gatuombyggnad (anslutn Läderfabr.)	2 000	2 000	0	0
Tekniskt kontor – skattefinansierat	8 750	11 600	10 000	5 000

Snyggatorpsskolan *)	5 000	5 000	0	0
Åbyskolan, reinvestering	500	0	0	0
Brandlarm, elsäkerhet skolor o försk.	1 000	1 000	1 000	1 000
Lekplatser/skoltomter	500	500	0	0
Idrottshall	0	0	5 000	10 000
Rickmansgården/trygghetsboende	0	5 000	5 000	3 000
Storköksutrustning	1 000	1 000	1 000	1 000
Storkök	7 500	7 500	0	0
Lekplatser/toalett Stadsparken	0	1 500	0	0
Fastighetsavdelningen exkl reinvest.	15 500	21 500	12 000	15 000
Åbyskolan, omlägn tak D-huset	440	0	0	0
Åbyskolan, byte fönster	340	0	0	0
Åbyskolan, ny ventilation	500	0	0	0
Elevbost.g:a vårdcentr, omlägn takpannor	350	0	0	0
Snyggatorpsskolan, byte fönster	270	0	0	0
Snyggatorpsskolan, renovering tak	150	0	0	0
Vedby skola, isolering av vind, bjälklag	150	0	0	0
Ljungbyhedsskolan, byte fönster	780	0	0	0
Färingtofta skola, ny ventilation	500	0	0	0
Pilagårdsskolan, byte ventilationsaggr	600	0	0	0
Pilagårdsskolan, omläggning takpannor	1 000	0	0	0
Kommunhuset, byte fönster	1 000	0	0	0
Underh.plan reinvest. byggnader	0	9 000	9 000	9 000
Byggnader reinvesteringar	6 080	9 000	9 000	9 000
Åbyvallen, upprustning i etapper	500	500	300	300
Inv. inom idrottsomr ex konstgräsplan	0	4 000	0	0
Komplett. inventarier, utrustning	300	300	300	300
Klippans badhus handikappanpassn	100	100	0	0
Bibliotek; inventarier/ny teknik	150	150	0	0
Lj-heds friluftsbad; bassängmålning	400	0	0	0
Gångbro Bäljane å	0	125	0	0
Kultur- och fritidsnämnd	1 450	5 175	600	600
Inventarier för-/grund-/grundsärsk.	500	500	500	500
Inventarier gymnasieskola	2 000	2 000	2 000	2 000
Barn- och utbildningsnämnd	2 500	2 500	2 500	2 500
VA-ledningar inkl utbyggnad	3 000	3 000	3 000	3 000
Anslutningsavgifter VA	-500	-500	-500	-500
Ledning Östra Ljungby-Klippan	7 000	7 000	0	0
Ombyggnad avlopp Nybygget	500	0	0	0
Kungsleden VA	0	0	2 000	0
VA ombyggn (anslutn. Läderfabriken)	2 000	2 000	0	0
Tekniskt kontor – Avgiftsfinansierat	12 000	11 500	4 500	2 500
Oförutsedda investeringar	0	0	0	2 750
SUMMA	48 530	62 875	40 500	40 000
Särskilt boende	70 000	400	0	0
TOTALT	118 530	63 275	40 500	40 000

UPPDRAG/ÅTAGANDE ÅR 2011

Kommunstyrelse

Ansvarsområde

Kommunstyrelsen ansvarar för att verksamheterna Kommunledning, Näringsliv, Kris- och säkerhetssamordning, IT, Turism, Kommunkansli, Ekonomikontor, Personalkontor, Teknisk förvaltning (Gata och Park, VA-verksamhet, Fastighetsavdelning, Kost och lokalvård samt administrativ enhet).

Styrelsen ansvarar för fördelning av uppdrag och erhållen ram i internbudget.

Vision

En kommun att växa i.

Inriktningsmål

Inriktningsmålen för perspektiven Ekonomi och Medarbetare är gemensamma för samtliga nämnder.

Perspektiv: Medborgare/kund

Fokusområde: Dialog/information

Inriktningsmål: Utöka dialog med och delaktighet för medborgarna.

Fokusområde: Attraktivt boende

Inriktningsmål: Verka för förbättrade kommunikationer.

Inriktningsmål: Kommunen skall präglas av tilltalande och trygga miljöer med boende i attraktiva lägen.

Perspektiv: Ekonomi

Fokusområde: Identitet/varumärke

Inriktningsmål: Verksamheterna skall kännetecknas av god ekonomisk hushållning och förmåga till anpassning och omprövning.

Inriktningsmål: Kommunens anställda skall vara delaktiga i sin enhets ekonomi för att öka förståelsen mellan förvaltningarna och se helheten i kommunens ekonomi.

Perspektiv: Medarbetare

Fokusområde: Identitet/varumärke

Inriktningsmål: Klippans kommun skall upplevas som en tydlig, attraktiv och god arbetsgivare med en god kompetensförsörjning.

Inriktningsmål: Medarbetarna skall stödjas i att se verksamheterna som delar i en helhet och därigenom stärka kommunens varumärke.

Perspektiv: Process/arbetssätt

Fokusområde: Identitet/varumärke

Inriktningsmål: Vi skall stå för ett bra bemötande.

Fokusområde: Attraktivt boende
Identitet/varumärke

Inriktningsmål: Mark och fastigheter skall underhållas och skötas på ett föredömligt och tekniskt optimalt sätt utifrån ett långsiktigt perspektiv.

Perspektiv: Utveckling/framtid

Fokusområde: Identitet/varumärke

Inriktningsmål: Vi skall stärka en gemensam kommunidentitet.

Fokusområde: Attraktivt boende

Inriktningsmål: Vi skall verka för
- effektivare energianvändning och transporter,
- giftfria och resurssnåla kretslopp,
- hushållning med mark, vatten och bebyggd miljö.

Fokusområde: Gymnasieskola

Inriktningsmål: Gymnasieskolans utveckling skall utgå från ett kommunövergripande perspektiv.

Inriktningsmålen bryts i internbudgeten ner till resultatmål med mått för måluppfyllelse enligt kommunens principer för balanserad styrning.

Återrapportering

Nämnden skall till Kommunfullmäktige återrapportera uppdraget avseende ekonomiskt utfall och måluppfyllelse med de mått som angivits för respektive mål.

Alla i uppdraget/åtagandet angivna mått skall redovisas i tertialrapport, delårsrapport och verksamhetsberättelse/årsredovisning.

Resurstilldelning

Överväganden och förändringar, kkr

I ramen har följande förändringar gjorts:

Ingående ram inkl KB 1/2010	54 223
Från Kompletteringsbudget 2/2010, Adm	12
Från Kompletteringsbudget 2/2010, Tekn	530
Val i Sverige	-300
Medarbetarenkät	-150
Medborgarenkät	80
Utbildning förtroendemän	300
Neptun, kommunikationssystem för löneöverföring	50
Företagshälsovård	85
Digitalisering fakturor	115
E-tjänster mm	260

Underhållsplan drift KB 2/2010	149
Kompensation ökade hyror pga reinvesteringar	49
Ökat anslag Kommunstyrelsens förfogande	1 000
Summa förändring	2 180

Total tilldelad ram för år 2011, kkr **56 403**

I ramen ingår anslag till förfogande med följande belopp, kkr:

Till Fullmäktiges förfogande	200
Till Kommunstyrelsens förfogande	2 150
Till KS Arbetsutskotts förfogande	400
Summa	2 750

Kompensation för löneökningar 2010 och 2011, inom ramen för centralt avsatta medel, fördelas när förhandlingarna har avslutats.

Fördelning på ramområden, kkr

Ramområde	Netto ing 2010	Brutto ing 2010	Netto 2011	Brutto 2011
Kommunledning, Kommunkansli mm	25 221	44 885	26 647	46 311
Ekonomikontor	823	8 988	947	9 112
Personalkontor	563	13 954	557	13 948
Teknisk kontor	27 616	201 326	28 252	201 962
Summa	54 223	269 153	56 403	271 333

Kommunstyrelsen har rätt att i internbudget göra omdisponeringar mellan ramområdena. Ändringar rapporteras till Kommunfullmäktige genom delgivning av internbudgeten.

Investeringar 2011, kkr

Kommunledning m m

IT-utbyggnad	500
Ny informationsstruktur	750
Läderfabriken	1 000

Teknisk förvaltning, skattefinansierat

Exploateringsområde bostäder	2 000
Tomtförsäljning bostäder	-1 000
Exploateringsområde Månstorp	1 500
Tomtförsäljning industrimark	-500
Förnyelse gatubelysning	1 000
Trafiksäkerhetsprojekt	500
Parker/grönomr/lekplatser och GC-vägar	500
Maskiner och fordon	500
GC-vägar, samfinansiering	1 000
Broförnyelse, Nybron	1 250
Gatuombyggnad (anslutn Läderfabriken)	2 000

Fastighetsavdelning

Storköksutrustning	(Kost och lokalvård)	1 000
Storkök	(Kost och lokalvård)	7 500
Snyggatorpsskolan	(Barn- och utbildningsnämnd)	5 000
Åbyskolan, reinvestering	(Barn- och utbildningsnämnd)	500
Brandlarm, elsäkerhet skolor o förskolor	(Barn- och utbildningsnämnd)	1 000

Lekplatser/skoltomter	(Barn- och utbildningsnämnd)	500
Nybyggnation särskilt boende	(Socialnämnden)	70 000
fortsättning		
Fastigh.avd, reinvesteringar byggnader		
Åbyskolan, omläggning tak	(Barn- och utbildningsnämnd)	440
Åbyskolan, byte fönster	(Barn- och utbildningsnämnd)	340
Åbyskolan, ny ventilation	(Barn- och utbildningsnämnd)	500
Elevbost. g:a vårdc, omläggn takpannor	(Barn- och utbildningsnämnd)	350
Snyggatorpsskolan, byte fönster	(Barn- och utbildningsnämnd)	270
Snyggatorpsskolan, renovering tak	(Barn- och utbildningsnämnd)	150
Vedby skola, isolering vind, bjälklag	(Barn- och utbildningsnämnd)	150
Ljungbyhedsskolan, byte fönster	(Barn- och utbildningsnämnd)	780
Färingtofta skola, ny ventilation	(Barn- och utbildningsnämnd)	500
Pilagårdsskolan, byte ventilationsaggr	(Barn- och utbildningsnämnd)	600
Pilagårdsskolan, omläggning takpannor	(Barn- och utbildningsnämnd)	1 000
Kommunhuset, byte fönster		1 000
Summa skattefinansierat		102 580
Teknisk förvaltning, avgiftsfinansierat		
VA-ledningar inkl utbyggnad		3 000
Anslutningsavgifter VA		-500
Ledning Östra Ljungby – Klippan		7 000
Ombyggnad avlopp Nybygget		500
VA ombyggnad (anslutn Läderfabriken)		2 000
Summa avgiftsfinansierat		12 000
SUMMA KOMMUNSTYRELSEN		114 580

De skattefinansierade investeringar som avser kommunstyrelsens egen verksamhet uppgår år 2011 till **20 500 kkr**. Dessa investeringar ökar driftkostnaderna i form av avskrivningar och ränta med **1 850 kkr/år**, (9 procent).

Beräkningen bygger på 20 års avskrivning. Investeringsåret gäller 3 månader.

Jan Lindberg
Kommunfullmäktiges ordförande

Bengt Svensson
Kommunstyrelsens ordförande

Plan- och byggnämnd

Ansvarsområde

Plan- och byggnämnden behandlar planärenden och lämnar förslag till beslut avseende detaljplaner till kommunstyrelsen, samt ansvarar för att plan- och byggverksamheten bedrivs inom tilldelad ram utifrån de krav som lagstiftningen anger samt i enlighet med de riktlinjer och mål som kommunen fastställer.

Nämnden ansvarar för fördelning av uppdrag och erhållen ram i internbudget.

Vision

Vi bygger hållbar miljö.

Inriktningsmål

Inriktningsmålen för perspektiven Ekonomi och Medarbetare är gemensamma för samtliga nämnder.

Perspektiv: Medborgare/kund

Fokusområde: Identitet/varumärke

Inriktningsmål: Kommuninvånarna skall känna sig nöjda med ärendehantering och övrig service.

Fokusområde: Dialog/information

Inriktningsmål: Elektronisk service och kommunikationskanaler skall tillhandahållas och utvecklas.

Fokusområde: Attraktivt boende

Inriktningsmål: Ökad valfrihet i boendet avseende läge och utformning.

Perspektiv: Ekonomi

Fokusområde: Identitet/varumärke

Inriktningsmål: Verksamheterna skall kännetecknas av god ekonomisk hushållning och förmåga till anpassning och omprövning.

Inriktningsmål: Kommunens anställda skall vara delaktiga i sin enhets ekonomi för att öka förståelsen mellan förvaltningarna och se helheten i kommunens ekonomi.

Perspektiv: Medarbetare

Fokusområde: Identitet/varumärke

Inriktningsmål: Klippans kommun skall upplevas som en tydlig, attraktiv och god arbetsgivare med en god kompetensförsörjning.

Inriktningsmål: Medarbetarna skall stödjas i att se verksamheterna som delar i en helhet och därigenom stärka kommunens varumärke.

Perspektiv: Process/arbetssätt

Fokusområde: Identitet/varumärke

Inriktningsmål: Att hålla en god nivå på tillsyn och kontroll samt uppföljning av besök och beslut.

Perspektiv: Utveckling/framtid

Fokusområde: Attraktivt boende

Inriktningsmål: Anpassning till förändrad plan- och bygglagstiftning.

Fokusområde: Dialog/information

Inriktningsmål: Samråd med Söderåsens miljöförbund skall vidareutvecklas så att handläggningen av miljöärenden och plan- och byggärenden kan integreras.

Inriktningsmålen bryts i internbudgeten ner till resultatmål med mått för måluppfyllelse enligt kommunens system för balanserad styrning.

Återrapportering

Nämnden skall till Kommunfullmäktige återrapportera uppdraget avseende ekonomiskt utfall och måluppfyllelse med de mått som angivits för respektive mål.

Alla i uppdraget/åtagandet angivna mått skall redovisas i tertialrapport, delårsrapport och verksamhetsberättelse/årsredovisning.

Resurstilldelning

Överväganden och förändringar, kkr

I ramen har följande förändringar gjorts:

Ingående ram	2 082
Planarkitekt	200
Underhållsplan drift KB2/2010	6
Summa förändring	206

Total tilldelad ram för år 2011, kkr **2 288**

Kompensation för löneökningar 2010 och 2011, inom ramen för centralt avsatta medel, fördelas när förhandlingarna har avslutats.

Jan Lindberg
Kommunfullmäktiges ordförande

Torsten Johansson
Plan- och byggnämndens ordförande

Kultur- och fritidsnämnd

Ansvarsområde

Kultur- och fritidsnämnden ansvarar för att verksamheterna bibliotek, musikskola, konsumentvägledning samt bad-, fritids- och friskvårdsanläggningar bedrivs inom tilldelad ram i enlighet med de riktlinjer och mål som kommunen fastställer. Nämnden hanterar också föreningsfrågor, föreningsbidrag samt kommungemensamma ungdomsfrågor.

Nämnden ansvarar för fördelning av uppdrag och erhållen ram i internbudget.

Vision

Kultur och fritid för alla.

Inriktningsmål

Inriktningsmålen för perspektiven Ekonomi och Medarbetare är gemensamma för samtliga nämnder.

Perspektiv: Medborgare/kund

Fokusområde: Identitet/varumärke

Inriktningsmål: Ge kommuninvånarna möjlighet till gemenskap, identitet och rekreation genom kulturella och fysiska aktiviteter samt naturupplevelser.

Fokusområde: Dialog/information

Inriktningsmål: Elektronisk service och kommunikationskanaler skall tillhandahållas och utvecklas.

Fokusområde: Gymnasieskola

Inriktningsmål: Utveckla verksamhets- och lokalsamverkan med skolorna.

Inriktningsmål: Integrerad biblioteksverksamhet med skolorna.

Perspektiv: Ekonomi

Fokusområde: Identitet/varumärke

Inriktningsmål: Verksamheten skall kännetecknas av god ekonomisk hushållning och förmåga till anpassning och omprövning.

Inriktningsmål: Kommunens anställda skall vara delaktiga i sin enhets ekonomi för att öka förståelsen mellan förvaltningarna och se helheten i kommunens ekonomi.

Perspektiv: Medarbetare

Fokusområde: Identitet/varumärke

Inriktningsmål: Klippans kommun skall upplevas som en tydlig, attraktiv och god arbetsgivare med en god kompetensförsörjning.

Inriktningsmål: Medarbetarna skall stödjas i att se verksamheterna som delar i en helhet och därigenom stärka kommunens varumärke.

Perspektiv: Process/arbetsätt

Fokusområde: Identitet/varumärke

Inriktningsmål: Hög servicenivå med positivt och professionellt bemötande.

Fokusområde: Dialog/Information

Inriktningsmål: Utveckla formerna för dialog med föreningslivet.

Perspektiv: Utveckling/framtid

Fokusområde: Identitet/varumärke

Inriktningsmål: Utveckla insatser för folkbildning och folkhälsa.

Fokusområde: Attraktivt boende

Inriktningsmål: Konstnärlig utsmyckning i tätorter.

Inriktningsmål: Ökad tillgång till bostadsnära vardagsmotion.

Inriktningsmålen bryts i internbudgeten ner till resultatmål med mått för måluppfyllelse enligt kommunens system för balanserad styrning.

Återrapportering

Nämnden skall till Kommunfullmäktige återrapportera uppdraget avseende ekonomiskt utfall och måluppfyllelse för respektive mål.

Alla i uppdraget/åtagandet angivna mål skall redovisas i tertialrapport, delårsrapport och verksamhetsberättelse/årsredovisning.

Resurstilldelning

Överväganden och förändringar, kkr

I ramen har följande förändringar gjorts

Ingående ram inkl KB1/2010	32 786
Från kompletteringsbudget 2/2010	44
Baltic Youth Game	100
Hysesökning Sågen	50
Kompensation prisökning kost/städ pga löneökningar	30
Underhållsplan drift KB2/2010	152
Kompensation ökade hyror pga reinvesteringar	33
Summa förändring	409

Total tilldelad ram för år 2011, kkr **33 195**

Kompensation för löneökningar 2010 och 2011, inom ramen för centralt avsatta medel, fördelas när förhandlingarna har avslutats.

Fördelning på ramområden, kkr

Ramområde	Netto ing 2010 inkl KB1	Netto 2011
Nämnd och gemensam administration	6 547	6 647
Kultur	8 969	9 049
Fritid	17 270	17 499
Summa	32 786	33 195

Nämnden har rätt att i internbudget göra omDispositioner mellan ramområdena. Ändringar rapporteras till Kommunfullmäktige genom delgivning av internbudgeten.

Investeringar 2011, kkr

Åbyvallen, upprustning i etapper	500
Komplettering, inventarier, utrustning	300
Klippans badhus, handikappanpassning	100
Bibliotek, nya inventarier/ny teknik	150
Lj-heds friluftsbad, bassängmålning	400
Summa	1 450

De investeringar som avser Kultur- och fritidsnämndens verksamhet uppgår år 2011 till **1 450 kkr**.

Dessa investeringar ökar driftkostnaderna i form av avskrivningar och ränta, alternativt intern hyra, med ca **200 kkr/helår**, (14 procent).

Beräkningen bygger på 10 års avskrivning. Investeringsåret gäller 3 månader.

Jan Lindberg
Kommunfullmäktiges ordförande

Bert-Inge Karlsson
Kultur- och fritidsnämndens ordförande

Barn- och utbildningsnämnd

Ansvarsområde

Barn- och utbildningsnämnden ansvarar för att verksamheterna För- och grundskola, Fritidshem, Grundsärskola, Gymnasieskola, Gymnasiesärskola och Kommunal vuxenutbildning bedrivs inom tilldelad ram utifrån de krav som skollag, förordningar och läroplaner anger samt i enlighet med de riktlinjer och mål som kommunen fastställer.

Nämnden ansvarar för fördelning av uppdrag och erhållen ram i internbudget.

Vision

En förskola och skola man längtar till.

Inriktningsmål

Inriktningsmålen för perspektiven Ekonomi och Medarbetare är gemensamma för samtliga nämnder.

Perspektiv: Medborgare/kund

Fokusområde: Dialog/information

Inriktningsmål: Kommunikationen mellan föräldrar, barn och elever skall förbättras.

Fokusområde: Identitet/varumärke

Inriktningsmål: Varje skola och förskola ska profilera sin verksamhet utifrån skolans/förskolans egna förutsättningar.

Fokusområde: Attraktivt boende

Inriktningsmål: Skolor och förskolor ska genom att utnyttja närområdet öppna skolan för spännande kultur- och idrottsupplevelser.

Perspektiv: Ekonomi

Fokusområde: Identitet/varumärke

Inriktningsmål: Verksamheterna skall kännetecknas av god ekonomisk hushållning, och förmåga till anpassning och omprövning.

Inriktningsmål: Kommunens anställda skall vara delaktiga i sin enhets ekonomi för att öka förståelsen mellan förvaltningarna och se helheten i kommunens ekonomi.

Perspektiv: Medarbetare

Fokusområde: Identitet/varumärke

Inriktningsmål: Klippans kommun skall upplevas som en tydlig, attraktiv och god arbetsgivare med en god kompetensförsörjning.

Inriktningsmål: Medarbetarna skall stödjas i att se verksamheterna som delar i en helhet och därigenom stärka kommunens varumärke.

Perspektiv: Process/arbetsätt

Fokusområde: Dialog/information

Inriktningsmål: Alla elever tar ansvar för och är delaktiga i sitt lärande. I dessa processer får eleverna stöd av personal och föräldrar.

Fokusområde: Identitet/varumärke

Inriktningsmål: Genom aktiv omvärldsbevakning skall vi skapa förutsättningar för att kunna agera och påverka framtiden.

Inriktningsmål: Barns och elevers socioemotionella utveckling skall stimuleras.

Inriktningsmål: Genom entreprenörskap skall kreativitet och problemlösningsförmåga utvecklas hos elever.

Perspektiv: Utveckling/framtid

Fokusområde: Gymnasieskola

Inriktningsmål: Gymnasieskolans attraktionskraft skall öka både i ett nationellt och ett regionalt/lokalt perspektiv.

Fokusområde: Identitet/varumärke

Inriktningsmål: Alla utbildningar skall genom god skolutveckling ligga i framkant inom förskole- och skolområdet.

Inriktningsmål: Skolorna i kommunen skall utveckla ett strukturellt och långsiktigt samarbete med högskolor och näringsliv.

Inriktningsmålen bryts i internbudgeten ner till resultatmål med mått för måluppfyllelse enligt kommunens system för balanserad styrning.

Åtterrapporering

Nämnden skall till Kommunfullmäktige åtterrapporera uppdraget avseende ekonomiskt utfall och måluppfyllelse med de mått som angivits för respektive mål.

Alla i uppdraget/åtagandet angivna mått skall redovisas i tertialrapport, delårsrapport och verksamhetsberättelse/årsredovisning.

Resurstilldelning

Antal barn/elever

Ramen för år 2011 bygger på nedanstående antal barn/elever. Eventuell volymförändring 2011 regleras i kompletteringsbudgeten 2011.

Avser	Utfall 2008	Utfall 2009	Budget 2010	Inkl KB 2010
Förskola, antal barn	529	530	574	558
Fritidshem, antal barn	470	465	458	424
Familjedaghem förskola, antal barn	144	121	130	123
Familjedaghem fritidshem, antal barn	63	56	56	49
Grundskola, elever från Klippan	1 907	1 833	1 748	1 774
Grundskär, elever från Klippan	36	34	37	30
Träningskola, elever från Klippan	16	14	14	13
Gymnasium, elever från Klippan	667	663	660	655
Gymnasiesärskola, elever från Klippan	34	36	30	40

Överväganden och förändringar, kkr

I ramen har följande förändringar gjorts:

Ingående ram inkl KB1/2010	301 996
Från kompletteringsbudget 2/2010	2 159
Allmän förskola 3-åringar, helårseffekt 2011 statsbidrag	390
Ny skollag från 1 juli 2011, statsbidrag	50
Skolpaket etapp II	-1 000
Svenska som andraspråk (ökad lärartäthet)	1 000
Resursskola (ökad lärartäthet samt lokalyra)	1 200
Kompensation prisökning kost/städ pga löneökningar	500
Gymnasiet egna elever; kompensation prisökning 2 % inkl minskad volym	0
Underhållsplan drift KB2/2010	1 143
Kompensation ökade hyror på grund av ökade kapitalkostn	1 394
Summa förändring	6 836

Total tilldelad ram för år 2011, kkr **308 832**

Kompensation för löneökningar 2010 och 2011, inom ramen för centralt avsatta medel, fördelas när förhandlingarna har avslutats.

Fördelning på ramområden, kkr

Ramområde	Netto ing 2010 inkl KB1	Netto 2011
Nämnd och ledning	7 346	7 346
Förskola/grundskola/fritidshem/ grundskola (inklusive elevvård)	214 670	219 722
Gymnasiet egna elever	68 155	69 939
Gymn.skola produktion (inkl gymn.särsk)	4 484	4 494
Vuxenutbildning	7 341	7 341
SUMMA	301 996	308 832

Nämnden har rätt att i internbudget göra omDispositioner mellan ramområdena. Ändringar rapporteras till Kommunfullmäktige genom delgivning av internbudgeten.

Investeringar 2011, kkr

Inventarier förskola/grundskola/särskola	500
Inventarier gymnasieskola	2 000
Summa	2 500

De investeringar som avser Barn- och utbildningsnämndens verksamhet uppgår år 2011 till **14 580 kkr**, (12 080 kkr redovisade under Kommunstyrelsen).

Dessa investeringar ökar driftkostnaderna i form av avskrivningar och ränta, alternativt intern hyra, med **ca 1 300 kkr/helår**, (9 procent).

Beräkningen bygger på 20 års avskrivning. Investeringsåret gäller 3 månader.

Jan Lindberg
Kommunfullmäktiges ordförande

Tommy Cedervall
Barn- och utbildningsnämndens ordförande

Socialnämnd

Ansvarsområde

Socialnämnden ansvarar för vård, service och omsorg till äldre och funktionshindrade samt stöd, råd och vård inom individ- och familjeomsorg inom tilldelad ram utifrån de krav som lagstiftningen anger samt i enlighet med de riktlinjer och mål som kommunen fastställer.

Nämnden ansvarar för fördelning av uppdrag och erhållen ram i internbudget.

Vision

Kvalitet i varje möte.

Inriktningsmål

Inriktningsmålen för perspektiven Ekonomi och Medarbetare är gemensamma för samtliga nämnder.

Perspektiv: Medborgare/kund

Fokusområde: Identitet/varumärke

Inriktningsmål: De som möter oss skall vara nöjda och trygga med bemötande och tjänster samt genom delaktighet erbjudas möjlighet till ökad valfrihet

Fokusområde: Dialog/information

Inriktningsmål: Att utveckla verksamhetens innehåll i dialog med invånarna med hänsyn till trender och den lokala kulturen.

Fokusområde: Attraktivt boende

Inriktningsmål: Att utveckla olika boendeformer för äldre personer och för personer med funktionshinder samt vid behov skapa individuella boendelösningar.

Fokusområde: Gymnasieskola

Inriktningsmål: Fördjupad samverkan mellan socialförvaltningen och barn- och utbildningsförvaltningen i syfte att möjliggöra en positiv utveckling för barn och ungdomar.

Perspektiv: Ekonomi

Fokusområde: Identitet/varumärke

Inriktningsmål: Verksamheterna skall kännetecknas av god ekonomisk hushållning, och förmåga till anpassning och omprövning.

Inriktningsmål: Kommunens anställda skall vara delaktiga i sin enhets ekonomi för att öka förståelsen mellan förvaltningarna och se helheten i kommunens ekonomi.

Perspektiv: Medarbetare

Fokusområde: Identitet/varumärke

Inriktningsmål: Klippans kommun skall upplevas som en tydlig, attraktiv och god arbetsgivare med en god kompetensförsörjning.

Inriktningsmål: Medarbetarna skall stödjas i att se verksamheterna som delar i en helhet och därigenom stärka kommunens varumärke.

Inriktningsmål: Öka andelen anställda med gymnasial-, eftergymnasial- och högre vidareutbildning.

Perspektiv: Process/arbetsätt

Fokusområde: Identitet/varumärke

Inriktningsmål: Utveckling, av framförallt tillgänglighet och bemötande, skall uppnås genom ett ständigt pågående värdegrundsarbete utifrån ett respektfullt och professionellt förhållningssätt.

Perspektiv: Utveckling/framtid

Fokusområde: Identitet/varumärke

Inriktningsmål: Vi vill vara en "Lärande Organisation" som fortlöpande antar nya utmaningar.

Fokusområde: Dialog/information

Inriktningsmål: Medborgarna och medarbetarna skall vara medvetna om socialnämndens verksamhetsområden.

Inriktningsmål: Genom samverkan inom och utom kommunen förbättra villkoren för kommunens invånare.

Inriktningsmålen bryts i internbudgeten ner till resultatmål med mått för måluppfyllelse enligt kommunens principer för balanserad styrning.

Åtterrapporering

Nämnden skall till Kommunfullmäktige åiterrapportera uppdraget avseende ekonomiskt utfall och måluppfyllelse med de mått som angivits för respektive mål.

Alla i uppdraget/åtagandet angivna mått skall redovisas i tertialrapport, delårsrapport och verksamhetsberättelse/årsredovisning.

Resurstilldelning

Överväganden och förändringar, kkr

I ramen har följande förändringar gjorts:

Ingående ram inkl KB1/2010	255 518
Från kompletteringsbudget 2/2010	592
Kompensation prisökning kost/städ pga löneökningar	180
Underhållsplan drift KB2/2010	216
Summa förändring	988

Total tilldelad ram för år 2011, kkr **256 506**

Kompensation för löneökningar 2010 och 2011, inom ramen för centralt avsatta medel, fördelas när förhandlingarna har avslutats.

Fördelning på ramområden, kkr

Ramområde	Netto ing 2010 inkl KB1	Netto 2011
Nämnd och ledning	1 562	1 562
Avd för bistånd & LSS handläggare	10 761	-
Individ- och familjeomsorg	47 043	-
Äldreomsorg	147 531	147 827
Handikappomsorg	48 621	-
Mottagning	-	50 534
Stöd och service	-	56 583
Summa	255 518	256 506

Nämnden har rätt att i internbudget göra omDispositioneringar mellan ramområdena. Ändringar rapporteras till Kommunfullmäktige genom delgivning av internbudgeten.

Investeringen i nytt särskilt boende uppgår 2011 till 70 000 kkr (redovisade under kommunstyrelsen).

Investeringen innebär avskrivningar och ränta, alternativt intern hyra, motsvarande **4 900 kkr/helår fr om år 2012.**

Jan Lindberg
Kommunfullmäktiges ordförande

Hans-Bertil Sinclair
Socialnämndens ordförande

Räddningsnämnd

Ansvarsområde

Räddningsnämnden ansvarar för att verksamheten räddningstjänst bedrivs inom tilldelad ram samt i enlighet med de riktlinjer och mål som kommunen fastställer.

Nämnden ansvarar för fördelning av uppdrag och erhållen ram i internbudget.

Vision

Hög trygghetskänsla i kommunen.

Inriktningsmål

Inriktningsmålen för perspektiven Ekonomi och Medarbetare är gemensamma för samtliga nämnder.

Perspektiv: Medborgare/kund

Fokusområde: Attraktivt boende

Inriktningsmål: Att optimera den operativa räddningstjänsten, samt utveckla den förebyggande verksamheten för att minimera antalet olyckshändelser och medföljande skadeutfall.

Perspektiv: Ekonomi

Fokusområde: Identitet/varumärke

Inriktningsmål: Verksamheterna skall kännetecknas av god ekonomisk hushållning och förmåga till anpassning och omprövning.

Inriktningsmål: Kommunens anställda skall vara delaktiga i sin enhets ekonomi för att öka förståelsen mellan förvaltningarna och se helheten i kommunens ekonomi.

Perspektiv: Medarbetare

Fokusområde: Identitet/varumärke

Inriktningsmål: Klippans kommun skall upplevas som en tydlig, attraktiv och god arbetsgivare med en god kompetensförsörjning.

Inriktningsmål: Medarbetarna skall stödjas i att se verksamheterna som delar i en helhet och därigenom stärka kommunens varumärke.

Perspektiv: Process/arbetssätt

Fokusområde: Dialog/information

Inriktningsmål: Arbetssättet skall präglas av en hög servicenivå gentemot medborgare/kund samt ett positivt och professionellt bemötande.

Perspektiv: Utveckling/framtid

Fokusområde: Identitet/varumärke

Inriktningsmål: Vi skall uppdatera och anpassa personal, arbetsmetoder och teknik i takt med samhällets utveckling.

Fokusområde: Attraktivt boende

Inriktningsmål: Det skadeförebyggande arbetet skall utvecklas i samverkan med kommunens egna verksamheter samt kommunens näringsliv.

Inriktningsmålen bryts i internbudgeten ner till resultatmål med mått för måluppfyllelse enligt kommunens system för balanserad styrning.

Åtterrapporering

Nämnden skall till Kommunfullmäktige åtterrapporera uppdraget avseende ekonomiskt utfall och måluppfyllelse med de mått som angivits för respektive mål.

Alla i uppdraget/åtagandet angivna mått skall redovisas i tertialrapport, delårsrapport och verksamhetsberättelse/årsredovisning.

Resurstilldelning

Överväganden och förändringar, kkr

I ramen har följande förändringar gjorts:

Ingående ram	9 750
Ökade kapitalkostnader brandbilar, helårseffekt	360
Underhållsplan drift KB2/2010	94
Summa förändring	454

Total tilldelad ram för år 2011, kkr **10 204**

Kompensation för löneökningar 2010 och 2011, inom ramen för centralt avsatta medel, fördelas när förhandlingarna har avslutats.

Jan Lindberg
Kommunfullmäktiges ordförande

Bengt Svensson
Räddningsnämndens ordförande

Revision

Ansvarsområde

Revisionens ansvarsområde är att, på kommunfullmäktiges uppdrag, granska kommunstyrelsens och övriga nämnders verksamheter samt de kommunala bolagen inom tilldelad ram.

Vision

Utföra revision enligt kommunallagens bestämmelser 9 kap 7-9 §§ och enligt fastställt revisionsreglemente. Utöver planerade revisionsinsatser under verksamhetsåret skall granskningar genom punktinsatser kunna göras på de olika nämndernas verksamhetsområden.

Inriktningsmål

Under verksamhetsåret följa hur samtliga nämnder och styrelser uppnår fastställda målsättningar. Detta skall leda till att verksamheterna bedrivs på ett för kommuninvånarna effektivt och ekonomiskt fördelaktigt sätt.

Återrapportering

Revisionen skall till Kommunfullmäktige återrapportera uppdraget avseende ekonomiskt utfall och måluppfyllelse.

Resurstilldelning

Överväganden och förändringar

I ramen har inga förändringar gjorts:

Ingående ram **640**

För uppdrag som beställs och utförs utöver ordinarie revision sker finansiering utanför ramen.

Total tilldelad ram för år 2011, kkr **640**

Jan Lindberg
Kommunfullmäktiges ordförande

Hans Emanuelsson
Revisionens ordförande

