

| | |
|-----------------------------------|--|
| Plats och tid | Sessionssalen, kommunhuset, 2012-08-07, kl. 18.00-20.40 |
| Beslutande | Hans-Bertil Sinclair (m), ordförande Janeth Nilsson-Norén (c), 1. vice ordförande Boris Svensson (s), 2. vice ordförande Peter Kromnow (kd), ledamot Jacob von Post (m), ledamot Jörgen Bjerknaes (mp), ledamot Gunilla Svensson (s), ledamot Mats Waldemarsson (s), ledamot Jan Rosenqvist (sd), ledamot |
| Övriga närvarande | Elsebeth Persson (m), ersättare Sonja Bengtsson (sd), ersättare Jan Wallgren (s), ersättare Charlotta Gudmundsson (s), ersättare Gun Samuelsson (s), ersättare Bengt Einarsson, t.f. socialchef Sigrún Andersdóttir, vik. nämndsekreterare Iréne Bengtsson, avdelningschef Carina Pihlwret, avdelningschef Tanja Mattsson, avdelningschef |
| Utses att justera | Jacob von Post (m) |
| Justeringens plats och tid | Socialförvaltningen 2012-08-14 , § 102 omedelbar justering |
| Sekreterare | |
| Ordförande | <hr/> Sigrún Andersdóttir |
| Justerare | <hr/> Hans-Bertil Sinclair |
| | <hr/> Jacob von Post |

ANSLAG/BEVIS

Protokollet är justerat. Justeringen har tillkännagivits genom anslag

| | | | |
|--|--------------------------------|-------------------------------------|------------|
| Organ | Klippans kommun, Socialnämnden | | |
| Sammanträdesdatum | 2012-08-07 | | |
| Datum för anslags uppsättande | 2012-08-14 | Datum för anslags nedtagande | 2012-09-04 |
| Förvaringsplats för protokollet | Socialförvaltningen i Klippan | | |
| Underskrift | <hr/> Sigrún Andersdóttir | | |

Innehållsförteckning:

- § 99. Information om ekonomi, personalärende, sjukstatistik, aktuell kö till boende, arbetsskador/tillbud och kvalitetsarbete
- § 100. Förändring av antalet kortvårdsplatser inom äldreomsorgen
- § 101. Resursfördelning och schablontider i äldreomsorgen
- § 102. Förslag till revidering av regelverk och riktlinjer för färdtjänst i Klippans kommun
- § 103. Förslag till inrättande av två befattningar för hemmaplansåtgärder
- § 104. Sammanställning av inkomna synpunkter och klagomål under perioden 2012-01-01—2012-06-30
- § 105. Ansökningar om föreningsbidrag avseende verksamhetsåret 2011/2012
- § 106. Presentation av undersökning av hyreskostnader i relation till hyresnorm
- § 107. Statistik från Social jour i Skåne Nordväst första tertialen 2012
- § 108. Informationsärende
- § 109. Kurser och konferenser
- § 110. Delegationsärende
- § 111. Jäv

§ 99

Information om ekonomi, personalärende, sjukstatistik, aktuell kö till boende, arbetsskador/tillbud och kvalitetsarbete

Ärendet

Ekonomi

Prognosen för 2012 ligger på 6 miljoner kr i underskott, bland annat på grund av att försörjningsstödet nu beräknas överskrida budget med ca 100 tkr per månad under resten av året. Fortsatt finns stora delar av underskottet inom avdelningen för mottagning och stöd och omsorg, medan äldreomsorgen fortsatt visar på ett överskott.

Personalärende

Från och med 13 augusti är samtliga fem enhetschefer inom avdelningen för stöd och omsorg på plats.

Ny socialchef Gunilla Abrahamsson kommer att påbörja sin tjänstgöring i kommunen den 3 september. Rekrytering av ny MAS fortskrider och beslut om anställning kommer att fattas inom kort. Äldreomsorgschef Carina Pihlwret innehar MAS-funktionen till dess att tjänsten är tillsatt.

Sjukstatistik

På grund av ordinarie tjänstemans frånvaro redovisas ingen sjukfrånvaro. Sjukstatistik för juni-augusti kommer att redovisas vid sammanträde 4 september.

Aktuell kö till boende

Två personer står i kö till kommunens särskilda boenden, varav den som väntat längst blev beviljad plats den 12 juni. Det finns två tomma platser på kommunens demensboende Syréngården i Ljungbyhed.

Arbetsskador/tillbud

Under perioden juni-juli har nio arbetsskador rapporterats inom Socialförvaltningen, varav en inom stöd och omsorg på Trädgårdsgatan gällande våld och hot. Övriga åtta kommer från äldreomsorgen varav en inom kortvården gällande våld och hot, en på rehabenheten gällande belastningsskada, en på hemtjänst Ljungbyhed gällande arbetsskada i form av fall, en på hemtjänst Väst gällande fall, en på hemtjänst Centrum gällande våld och hot samt tre på Syréngården gällande våld och hot.

Under samma period har fem tillbud rapporterats inom förvaltningen varav två inom äldreomsorgen, båda på Syréngården gällande våld och hot. De tre övriga kommer från avdelningen för stöd och omsorg varav två från Badvägens gruppboende gällande fall respektive våld och hot samt en från Valhallagatan gällande våld och hot.

Forts §99

Kvalitetsarbete

Tf socialchef Bengt Einarsson informerar om ett antal anmälningar enligt Lex Sarah som gjorts inom förvaltningen under våren och som nu är färdigutredda. Flera av dem har kunnat hänföras till flödet mellan avdelningarna för mottagning och stöd och omsorg och har lett till förbättrade rutiner för kommunikation och samarbete.

Beslut

Socialnämnden beslutar

att notera informationen.

—

§ 100

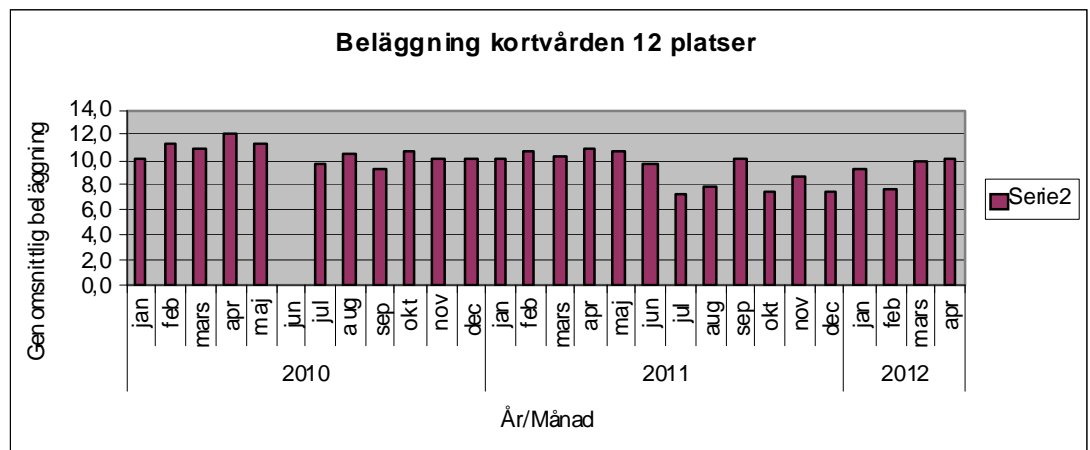
Förändring av antalet kortvårdsplatser inom äldreomsorgen

SN 2012.0349.700

Ärendet

Bakgrund

Allt sedan flytten av kortvården till dagens lokaler på Åbyhem 2005 har man arbetat för att hitta rätt nivå av korttidsplatser inom äldreomsorgen och en utvärdering av de ursprungliga 18 platserna har inte tidigare gjorts. Från april 2009 har 6 av platserna använts som särskilt boende efter att motsvarande platser stängts på Rickmangården. Dessa sex platser är medräknade i flytten till det nya särskilda boendet Väpnaren.



Medelvärde för beläggningen har under perioden jan 2010—april 2012 varit 9,8 platser, för perioden jan 2011—april 2012 var den 9,3 platser. Det har under 2012 inte funnits några kostnader för medicinskt färdigbehandlade.

Slutsatser

I dagsläget bedöms behovet av kortvårdsplatser – med en god planering och en fortsatt utveckling av det rehabiliterande arbetssättet i hemtjänsten – motsvara 9 platser. Skulle behovet förändras så finns möjlighet att tillfälligt öka upp bemanningen för att nå det behov som finns antingen i de delar av dagens lokaler som inte kommer att användas eller på de fem platser som föreslås stängas på Åbyhems särskilda boende. 9 platser är också optimalt då det motsvarar en av dagens avdelningar på Åbyhems kortvård.

Förändringen skulle innebära en anpassning som motsvarar en minskad kostnad med 1,2 miljoner kronor.

På grund av att ärendet inte samverkats med de fackliga organisationerna togs det endast upp som ett informationsärende vid socialnämndens sammanträde 2012-06-05.

Forts § 100

Beslutsunderlag

Förvaltningens tjänsteskrivelse daterad 2012-05-24

Beslut

Socialnämnden beslutar

att återremittera ärendet till förvaltningen för vidare handläggning.

—

§ 101
Resursfördelning och schablontider i äldreomsorgen
SN 2012.0346.700

Ärendet

Sedan en tid tillbaka pågår arbete med att ta fram en modell för resursfördelningen inom förvaltningens vård och omsorg (äldreomsorgen och LSS). Målet att fördela resurser grundat på beviljade beslut och brukarnas behov inom varje enhet. Då ärendet togs upp i socialnämnden 2012-06-05 § 86 gavs förvaltningen i uppdrag att fortsätta utvecklingsarbetet och med fortlöpande avrapportering till socialnämnden. Förvaltningen återkommer här med en utvecklad lägesrapport med förslag till fortsatt process, bilaga SN 101/2012.

På grund av att ärendet inte samverkats med de fackliga organisationerna tas det endast upp för information.

Beslutsunderlag

Förvaltningens tjänsteskrivelse daterad 2012-07-10

Beslut

Socialnämnden beslutar

att notera informationen.

—

§ 102
Förslag till revidering av regelverk och riktlinjer för färdtjänst i Klippans kommun

SN 2012.0348.775

Ärendet

Med anledning av de ökade kostnaderna för färdtjänst har Socialförvaltningen sett över Regelverk för färdtjänst och Kommunala riktlinjer för riksfärdtjänst. Förslag till förändring av dessa bifogas, bilaga SN 102/2012.

Beslutsunderlag

Förvaltningens tjänsteskrivelse daterad 2012-05-18

Förslag till Kommunala riktlinjer för riksfärdtjänst

Förslag till Regelverk för färdtjänst i Klippans kommun

Beslut

Socialnämnden beslutar

att föreslå kommunfullmäktige att anta revideringen av *Regelverk för färdtjänst* att gälla från och med 2012-09-01,

att anta de föreslagna revideringarna av *Kommunala riktlinjer för riksfärdtjänst* samt

att paragrafen omedelbart justeras.

—

§ 103
Förslag till inrättande av två befattningar för hemmaplansåtgärder
SN 2012.0434.752

Ärendet

Socialnämnden har i ramäskandet inför 2013 års budget avsatt medel för behandlingsinsatser på hemmaplan för barn och ungdomar, så kallade hemmaplansåtgärder, beslut 2012-04-03 § 59. Bakgrunden till det politiska beslutet var – som i många andra kommuner – de stora kostnaderna för vård utanför hemmet för både barn och ungdomar. Förvaltningen har därefter arbetat för att skapa en delaktighet och en gemensam plan för hur hemmaplansåtgärderna ska organiseras. Förvaltningens förslag innebär införande av två nya tjänster samt att hemmaplansåtgärderna organiseras i form av ett ettårigt projekt, se bifogad skrivelse 103/2012.

På grund av att ärendet inte samverkats med de fackliga organisationerna tas det endast upp för information.

Beslutsunderlag

Förvaltningens tjänsteskrivelse, daterad 2012-07-31

Beslut

Socialnämnden beslutar

att notera informationen samt

att stycket ”Projektets mål är att utveckla insatser på hemmaplan som skall ersätta köpt öppenvård och minska behovet av placeringar på HVB (hem för vård och boende) med 50 %” ändras till följande:

”Projektets mål är att utveckla insatser på hemmaplan som skall ersätta köpt öppenvård och minska behovet av placeringar på HVB (hem för vård och boende)”.

—

§ 104

Sammanställning av inkomna synpunkter och klagomål under perioden

2012-01-01—2012-06-30

SN 2012.0431.108

Ärendet

För att kunna hitta de områden där det krävs åtgärder och förbättringsarbete är det viktigt att berörda har möjlighet att lämna synpunkter/klagomål samt att dessa tas tillvara på ett bra sätt. Förvaltningens sammanställning av inkomna synpunkter för första halvåret 2012 visar att det under perioden inkommit 31 synpunkter från 29 olika personer till socialförvaltningen, plus en med anonym avsändare. Bilaga SN 104/2012.

Beslutsunderlag

Förvaltningens tjänsteskrivelse, daterad 2012-07-30

Beslut

Socialnämnden beslutar

att notera informationen.

—

§ 105

Ansökningar om föreningsbidrag avseende verksamhetsåret 2011/2012

SN 2012.0339.048

Ärendet

Enligt bifogad sammanställning, SN 105/2012, redovisas ansökningar avseende föreningsanslag. I enlighet med fjolårets bidragsnormer för handikapporganisationer (Kf 2000-02-22, § 12) avser dessa föreningars ansökan verksamhetsåret 2011, medan övriga föreningars ansökan hanteras utifrån de riktlinjer gällande föreningsbidrag inom IFO som nämnden antog 2009-08-11 § 94. Från 2012-02-21 § 13 har kommunfullmäktige antagit nya bidragsbestämmelser som kommer att tillämpas på årets ansökningar.

För de handikappföreningar som har sitt säte i Klippans kommun utgår bidrag med 117:- kronor per aktiv medlem, dvs. för de medlemmar som har någon form av funktionshinder.

För de föreningar som har sitt säte i annan kommun, men där medlemmarna från Klippans kommun ingår, utgår bidrag med 60:- kronor per aktiv medlem dock lägst 500:- kronor totalt. Bilaga 105/2012.

| | |
|---|--------------------|
| Årets budget 2012 | 505.000:-- kronor |
| <i>Hjälpas Åt Verksamhetsbidrag</i> | -52.000:-- kronor |
| <i>Hjälpas Åt, ökad hyra (reserveras)</i> | -260.652:-- kronor |
| <i>Hjälpas Åt lönebidrag</i> | -45.000:-- kronor |
| <i>Förslag till föreningsbidrag handikapporg.</i> | -45.651:-- kronor |
| <i>Kvar att fördela av årets budget</i> | 101.697:-- kronor |

Socialnämnden beslutade 2012-06-05 att återremittera ärendet då tveksamheter förekom i underlaget samt att ansvarig tjänsteman ej fanns på plats.

Beslutsunderlag

Förvaltningens tjänsteskrivelse, daterad 2012-06-08

Förslag till föreningsanslag 2011-2012

Beslut

Socialnämnden beslutar

att bevilja bidrag till föreningar med totalt 45 651 :- kronor i enlighet med bifogad bilaga.

§ 106

Presentation av undersökning av hyreskostnader i relation till hyresnorm

SN 2012.0432.700

Ärendet

Efter inkomna synpunkter på hyresnormer för försörjningsstöd i förhållande till lokala hyresnivåer i Klippan har förvaltningen genomfört en analys av normerna. Detta presenteras i form av bifogad analys, SN 106/2012. Denna visar att hyresnormerna som socialförvaltningen använder som riktmärken i handläggningen ligger i nivå med lokala hyror samt de hyresnormer som närliggande kommuner utgår ifrån. Förvaltningen lägger därför inget förslag på förändring av hyresnormerna.

Beslutsunderlag

Förvaltningens tjänsteskrivelse, daterad 2012-07-30

Beslut

Socialnämnden beslutar

att notera informationen.

—

§ 107

Statistik från Social jour i Skåne Nordväst första tertialen 2012

SN 2012.0433.700

Ärendet

Social jour i SkåneNordväst har sammanställt statistik avseende 2012-01-01—2012-04-30, se bilaga SN 107/2012.

Beslutsunderlag

Förvaltningens tjänsteskrivelse, daterad 2012-06-29.

Beslut

Socialnämnden beslutar

att notera informationen.

—

§ 108 **Informationsärende**

Ärendet

Förvaltningsrätten i Malmö

Dom 2012-05-31 mål nr 2346-12 E. Saken; bistånd enligt SoL. Domslut; Förvaltningsrätten avslår överklagandet.

Dom 2012-05-31 mål nr 2319-12 E. Saken; bistånd enligt SoL. Domslut; Förvaltningsrätten avslår överklagandet.

Dom 2012-06-04 mål nr 5117-12 E. Saken; ledsagare enligt lagen om riksfärdtjänst. Domslut; Förvaltningsrätten avslår överklagandet.

Dom 2012-06-07 mål nr 5163-12 E. Saken; ledsagare enligt lagen om färdtjänst. Domslut; Förvaltningsrätten avslår överklagandet.

Dom 2012-07-03 mål nr 2762-12 E. Saken; bistånd enligt SoL. Domslut; Förvaltningsrätten avslår överklagandet.

Dom 2012-07-03 mål nr 3870-12 E. Saken; bistånd enligt SoL. Domslut; Förvaltningsrätten avslår överklagandet.

Dom 2012-07-06 mål nr 2343-12 E. Saken; bistånd enligt SoL. Domslut; Förvaltningsrätten avslår överklagandet.

Dom 2012-07-09 mål nr 1571-12 E. Saken; bistånd enligt SoL. Domslut; Förvaltningsrätten avslår överklagandet.

Socialstyrelsen

Beslut i ärende om särskild avgift enligt § 28 a LSS, drn SN 2012.281-3. Beslut; Mot bakgrund av redovisade omständigheter återtar Socialstyrelsen begäran om yttrande, ärendet avslutas.

Beslut i ärende om anmälan från enskild avseende handläggning av barnavårdsärende, drn SN 2012.326-5. Beslut; Ärendet avslutas.

Information om publicering av rekommendation angående Medicinsk åldersbedömning av ensamkommande barn.

Information om publicering av två skrivelser om barnets bästa; Dokumentation om barnets bästa inom socialtjänsten samt Socialnämndens ansvar för polisanmälan vid misstanke om brott mot barn.

Forts § 108

SOSFS Numeriskt register över den 1 januari 2012 gällande författningar som Socialstyrelsen utfärdat, m.m.

SOSFS 2012:10 Ändring i föreskrifterna (SOSFS 2009:6) om bedömningen av om en hälso- och sjukvårdsinsats kan utföras som egenvård.

SOSFS 2012:9 Ändring i föreskrifterna och allmänna råden (SOSFS 2000:1) om läkemedelshantering i hälso- och sjukvården.

SOSFS 2012:8 Ändring i föreskrifterna och allmänna råden (SOSFS 2008:17) om läkarnas specialiseringstjänstgöring.

SOSFS 2012:7 Ändring i föreskrifterna (SOSFS 2007:23) om erkännande av yrkeskvalifikationer inom hälso- och sjukvården.

SOSFS 2012:6 Bostad med särskild service för barn eller ungdomar enligt LSS.

Migrationsverket

MIGRFS 05/2012 Migrationsverkets föreskrifter om var en ansökan om uppehållstillstånd får ges in.

MIGRFS 06/2012 Migrationsverkets föreskrifter om förteckning över arrangörer som anlitar artister och deras tekniker och som undantas från kravet på arbetstillstånd.

Styrgrupp för utveckling av närsjukvården i Nordvästra Skåne

Protokoll från styrgruppsmöte 2012-06-01

Nationellt kompetenscentrum för anhöriga

Nyhetsbrev nr 2 2012-07-31

Kommunalförbundet Medelpunkten

Sammanträdesprotokoll 2012-05-28

Klippans kommun, Plan- och byggkontoret

Inbjudan till granskning av detaljplan för Klippan 3:118.

Beslut

Socialnämnden beslutar

att notera informationen.

§ 109
Kurser och konferenser

Ärendet

Madd Sweden- Mothers Against Drunk Driving

Erbjudande om föreläsning till *I huvudet på en missbrukare - en resa i lögn och självbedrägeri*, med Lars Lewerth.

Kultur Skåne

Inbjudan till tre konferenser om kultur och vård hösten 2012:

- *Kulturens miljöer inom psykiatrin*, 6 november 2012 på Kulturen i Lund
- *Kultur i vården – en kavalkad av projekt med stöd av Region Skåne*, 14 november 2012 på S:t Gertruds Konferens i Malmö
- *Möten, minnen samtal – reminiscens med fokus på äldreomsorgen*, 5 december 2012 på Stiftsgården Åkersberg i Höör

Beslut

Socialnämnden beslutar

att notera informationen.

—

§ 110 Delegationsärende

Ärendet

Avdelningen för mottagning

Enheten för biståndshandläggning, 2012-07-01—2012-07-31
Enheten för biståndshandläggning, 2012-06-01—2012-06-30
Enheten för biståndshandläggning, 2012-03-01—2012-03-31
Enheten för biståndshandläggning, 2012-04-01—2012-04-30
Enheten för biståndshandläggning, 2012-05-01—2012-05-31
Enheten för biståndshandläggning, 2011-03-01—2011-03-31
Enheten för biståndshandläggning, 2011-04-01—2011-04-30
Enheten för biståndshandläggning, 2011-05-01—2011-05-31
Enheten för biståndshandläggning, 2011-07-01—2011-07-31
Enheten för biståndshandläggning, 2011-08-01—2011-08-31
Enheten för biståndshandläggning, 2011-09-01—2011-09-30
Enheten för biståndshandläggning, 2011-10-01—2011-10-31

Enheten för utredning av vuxna, 2012-07-01—2012-07-31
Enheten för utredning av vuxna, 2012-06-01—2012-06-30
Enheten för utredning av vuxna, 2011-03-01—2011-03-31
Enheten för utredning av vuxna, 2011-05-01—2011-05-31
Enheten för utredning av vuxna, 2011-09-01—2011-09-30
Enheten för utredning av vuxna, 2011-12-01—2011-12-31
Enheten för utredning av vuxna, 2012-01-01—2012-01-31
Enheten för utredning av vuxna, 2012-02-01—2012-02-29
Enheten för utredning av vuxna, 2012-03-01—2012-03-31
Enheten för utredning av vuxna, 2012-04-01—2012-04-30
Enheten för utredning av vuxna, 2012-05-01—2012-05-31

Enheten för utredning av barn, unga och familjer, 2012-07-01—2012-07-31
Enheten för utredning av barn, unga och familjer, 2012-06-01—2012-06-30
Enheten för utredning av barn, unga och familjer, 2009-04-01—2009-04-30
Enheten för utredning av barn, unga och familjer, 2011-01-01—2012-01-31
Enheten för utredning av barn, unga och familjer, 2011-02-01—2011-02-28
Enheten för utredning av barn, unga och familjer, 2011-03-01—2011-03-31
Enheten för utredning av barn, unga och familjer, 2011-04-01—2011-04-30
Enheten för utredning av barn, unga och familjer, 2011-05-01—2011-05-31
Enheten för utredning av barn, unga och familjer, 2011-06-01—2011-06-30
Enheten för utredning av barn, unga och familjer, 2011-09-01—2011-09-30
Enheten för utredning av barn, unga och familjer, 2011-12-01—2011-12-31
Enheten för utredning av barn, unga och familjer, 2012-01-01—2012-01-31
Enheten för utredning av barn, unga och familjer, 2012-02-01—2012-02-29
Enheten för utredning av barn, unga och familjer, 2012-03-01—2012-03-31
Enheten för utredning av barn, unga och familjer, 2012-04-01—2012-04-30

Forts § 111

Enheten för utredning av barn, unga och familjer, 2012-05-01—2012-05-31

Sociala utskottet

2012-06-07 § 101-118

2012-06-28 § 119-149

2012-07-24 § 150

2012-07-26 § 151-159

Beslut

Socialnämnden beslutar

att notera informationen.

—

§ 111 Jäv

Ärendet

Efter oklarhet i sociala utskottet initierar ordföranden en diskussion kring hantering av jäv. Enligt kommunallagen är en förtroendevald eller en anställd hos kommunen eller landstinget är jävig, om

1. saken angår honom själv eller hans make, sambo, förälder, barn eller syskon eller någon annan närstående eller om ärendets utgång kan väntas medföra synnerlig nytta eller skada för honom själv eller någon närstående,
2. han eller någon närstående är ställföreträdare för den som saken angår eller för någon som kan vänta synnerlig nytta eller skada av ärendets utgång,
3. ärendet rör tillsyn över sådan kommunal verksamhet som han själv är knuten till,
4. han har fört talan som ombud eller mot ersättning biträtt någon i saken, eller
5. det i övrigt finns någon särskild omständighet som är ägnad att rubba förtroendet till hans opartiskhet i ärendet.

Punkt fem är det som kallas ”delikatessjäv” och är en viktig punkt då det handlar om att inte riskera förtroendet för myndigheten. Den förtroendevald eller anställd som är jävig i ett ärende får inte närvara vid handläggning eller beslut i ärendet. Den jäviga ska i första hand själv ge sig till känna. Uppstår oklarhet/oenighet ska nämnden besluta i frågan.

Beslut

Socialnämnden beslutar

att notera informationen samt

att bjuda in kanslichef Lars-Åke Svensson att informera nämnden om juridiska regler kring jäv och sekretess.

—

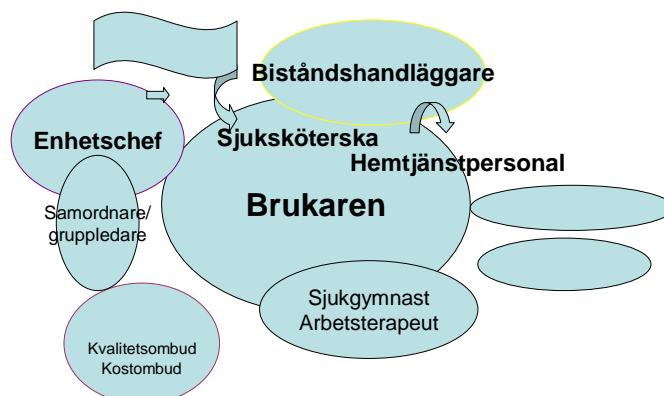
Socialnämnden

**Resursfördelning – en viktig förbindelse mellan
biståndshandläggningen/beställarna och hemtjänsten/utförarna****Ärendebeskrivning**

I teknikens tidevarv, när datorn tar allt större plats i våra yrkesliv, är många inblandade för att få allt att fungera. Det är många som använder sig av verksamhetssystemet/datasystemet VIVA. Det finns därtill andra stödsystem, som Timecare och Time Carepool. Dessa system används för att datorisera den dagliga planeringen. Varje dag planerar medarbetarna i hemtjänsten hur 300 hemtjänstbrukare ska få sin hjälp inom fyra hemtjänstområden. Ett annat it-stöd är ”pennor” med blue tooth-funktion för att någon gång under året registrera insatsernas fördelning hos brukaren och kringtiden i hemtjänsten som numera stigit till ca 50 %.

Inriktningen är att all information ska kunna nås från vilken dator som helst. Fortfarande går det inte att exempelvis komma åt all statistik om verksamheten via datorn.

Brukaren i fokus-Dialog



Resursfördelning – rätt kvalitet

När det gäller resursfördelningen inom vård och omsorg (äldreomsorgen och LSS) är målet att varje grupp inom enheterna ska få sin budget månadsvis efter utförd tid, grundat på de insatser som biståndshandläggaren beviljar. Hittills tillämpas en fast budget och enheten får årsvis begära de tjänster som man bedömer behövs. Detta system är oflexibelt och medför att budgeten inte har den styrningseffekt som är grundläggande i en behovsbedömd verksamhet. Resurserna ska finnas där behoven finns. Man kan se det som en rättvisefråga. Med rätt kvalitet menas att det är balans mellan socialnämndens mål, det individuella beslutet och de resurser som finns till förfogande.

Styrning

För att styra äldreomsorgens verksamheter mot goda resultat för de äldre, arbetar socialförvaltningen med resultatbaserad styrning. Som underlag finns bland annat de kvalitetsuppföljningar som regelbundet genomförs.

En ökad styrning inom hemtjänsten - som i olika avseenden blir en effekt vid övergång till timbaserad budget, grundad på en bedömning av biståndshandläggare, har flera fördelar men kanske också några nackdelar. Fördelarna överväger. Det effektiva alternativet för rätt kvalitet, är övergång till ett timbaserat resursfördelningssystem.

Beslut som är avpassade till den enskilde – resurserna begränsade

Det är viktigt att biståndsbedömningen resulterar i beslut som är avpassat till den enskilde brukarens behov, men som också samtidigt sneglar på arbetsmiljön för utförarna.

Resurserna är begränsade och därför måste det finnas ett mycket väl avvägt beslut om tilldelning av resurser.

Registrera utförd tid

För närvarande registreras ej utförd tid, bortsett från en mätning under året för att registrera den utförda tidens fördelning mellan tid hos brukaren och tid som nyttjats för resor, möten, dokumentation mm. Sista mätningen visade överraskande hög andel s.k. kringtid, som alltså uppgår till ca 50 %. En halvering av kringtiden bör vara nåbar inom något år med bättre resursfördelning och planeringsinstrument. Införandet av Time care-systemet är ett viktigt led i denna utmaning. En översyn av planering och ledningsorganisationen är ett annat sätt att uppnå förbättringar, bland annat genom att samordnartjänsterna får ett tydligare uppdrag (gruppledarfunktion).

Andra kommuner har olika erfarenhet av datastöd för att registrera när hemtjänstpersonalen kommer och går hos brukarna. Många anser det tungrott. Det mest realistiska är att mäta brukartiden genom att manuellt skriva in varje minut som

| | | | | | |
|-------------------------------------|--|---|-------------------------------------|--|--|
| Postadress 264 80 Klippan | Besöksadress Trädgårdsgatan 12 | Telefon Växel 0435-280 00 Direkttelefon | Telefax E-post | Hemsida www.klippan.se | Bankgiro 991-2122 PlusGiro 829 79-6 |
|-------------------------------------|--|---|-------------------------------------|--|--|

är arbetade hos brukaren. Det kan upplevas rätt jobbigt men fungerar i allmänhet över förväntan. Med ett sådant system – där hemtjänstens insatser förs på excelblad- kommer verksamheten för första gången kunna se vad brukartiderna verkligen är.

Ny hemtjänstschablon och återkoppling

En ny mer detaljerad utförarschablon måste tas fram. Hos kommuner som gått över till att mäta utförd tid kan konstateras att färre timmar utförs, än vad behovet tidigare bedömts vara. Det kan vara lätt att överskatta när man bedömer tid. Men det kan också vara lätt att underskatta övrig tid, till exempel att ta sig mellan vårdtagarna. Med en återkoppling/uppföljning hur lång tid en tjänst tar i verkligheten, får man en bättre planering. Då får man även återkoppling på om en tjänst tar olika lång tid. Det ger möjlighet att utöka kvaliteten i hemtjänsten. Beräkningen av den enskildes hemtjänstavgift påverkas ej i detta skede av en övergång till resursfördelning baserad på utförd tid.

Kontaktmannskapet viktigt

Samtliga hemtjänstenheter har rutiner för kontaktmannskap och att de arbetar för att uppnå kontinuitet för brukaren, tex. genom att minimera antalet personal som besöker den enskilde och genom att hålla överenskomna tider. Den sociala dokumentationen behöver i vissa fall uppdateras så att samtliga brukare har aktuella genomförandeplaner.

Uppföljning på individnivå och på enhets/gruppnivå

Ansvarig biståndshandläggare har regelbunden avstämning på individnivå med enhetschef/företrädare för respektive hemtjänstgrupp.

I socialförvaltningen är det medicinskt ansvarig sjuksköterska (MAS) och kvalitetsuppföljare/utvecklingskoordinator som genomför verksamhetsuppföljning vid särskilda boenden och dagverksamheter enligt Sol och LSS.

Verksamhetsuppföljning vid hemtjänstens enheter genomförs av avdelningschefen/enhetschefen för biståndshandläggning och företrädare för staben. Uppföljningsansvariga tar del av verksamheten, uppföljningsrapporter och eventuella rapporter från Socialstyrelsen. Uppföljning sker genom verksamhetsbesök och omfattar dialog, intervjuer och observationer samt stickprovsvisa granskningar av dokumentationen i socialt avseende och patient-journaler. I uppföljningen ingår också att ta del av de rutiner som verksamheten har för att säkerställa kvalitet och säkerhet i verksamheten. Genomgång av klagomål ingår i uppföljningen. Alla enheter får återkoppling av resultatet.

Prioriterade granskningsområden:

- Bemötande
- Kosten och måltidsmiljön
- Social aktivering – den goda dagen

Individuell uppföljning

Biståndshandläggaren utreder behov av stöd och hjälp utifrån ansökan och fattar beslut om insatser med stöd av socialtjänstlagen (och LSS). Biståndshandläggaren beställer sedan insatserna av utförare. En viktig uppgift för biståndshandläggaren är att följa upp att de insatser som beställts blir utförda på ett sätt som innebär god kvalitet för den enskilde. I hemtjänst, särskilda boenden och dagverksamheter följer biståndshandläggaren upp att insatserna i den individuella genomförandeplanen är utformade så att de tillgodoser behov och önskemål enligt biståndsbeslut och beställning och att det framgår att den äldre har varit delaktig i hur insatserna ska genomföras. Individuell uppföljning görs en gång per år i vård- och omsorgsboende.

Planeringsverktyg

Med ett nytt planeringsverktyg (TES eller Lapscare m.m.) ska det bli lättare för dem som jobbar i vård och omsorg att prioritera insatserna under en dag eller vecka. Det kan handla om promenader och andra sociala aktiviteter med de gamla.

När de anställda kommer till jobbet på morgonen får de varsitt insatsschema. Där står det vad de ska göra under dagen och hur lång tid det beräknas ta. Det står vilka brukare de ska hjälpa upp ur sängen, kanske att de ska fixa frukost, ha egen rast, gå en promenad med en brukare, sköta tvättstugan och så vidare. När de går hem för dagen prickar de av vad som blivit gjort, och om något inte hunnits med flyttas den insatsen till en annan dag. Vill brukaren inte gå på promenad skrivs en avvikelserapport.

Vad som krävs med planeringsverktyg

Varje behov och önskemål som en brukare har, och som finns nedtecknad i den personliga genomförandeplanen, blir till en insats i planeringsverktyget och läggs ut på en medarbetare.

– Systemet bygger dock på att medarbetarna blir duktiga på att snappa upp vad brukarna vill, och föra in önskemålen i de personliga planerna så att de blir till insatser som det avsätts tid för. Sedan är det tillåtet att gå ifrån dagens insatsschema, antingen om tidpunkterna passar de äldre dåligt, eller om något akut händer i verksamheten.

– Det blir tydligt för varje medarbetare vad som är deras arbetsuppgifter. När vi har en riktig planering syns det att det finns tid för att gå en promenad, eller göra något annat med den som hellre vill det. Självklart måste rena omvårdnadsinsatser gå allra först. Men städning och tvätt kan ibland behöva prioriteras lägre än utevistelser och brukarnas önskemål.

Socialnämndens kvalitetsmål innebär att brukaren skall ges möjlighet till regelbunden utevistelse och promenader utifrån överenskommelse som framkommit vid

upprättande av personlig genomförandeplan. Det kan ske dagligen eller mer sällan utifrån den boendes önskemål.

Tidplan:

Resursfördelning baserad på utförd/motsvarande/ insats planeras enligt följande:

- Hemtjänst 2013-01-01
- Säbo 2013-06-01
- Boende Lss 2013-06-01
- Dagverks Sol/Lss 2013-06-01
- Övriga verks 2014-01-01

I korthet – förslag till resursfördelningsmodell i hemtjänsten

En resursfördelningsmodell inom hemtjänsten innebär:

- Handläggaren registrerar biståndsbeslutet i verksamhetssystemet (VIVA) och sänder en beställning till utföraren via verksamhetssystemet
- Enheten/utföraren tidsätter beslutet i genomförandeplanen, utifrån utförarschablon
- Utförarna ”betalas ” utefter utförd tid
- Detta sätt att fördela resurser, kräver arbete hos både handläggare och enhetschefer/assistenter
- Enhetschefen har 5 dagar på sig att i påföljande månad redovisa utförd tid till myndighetschefen, som i sin tur har stöd av ekonomifunktionen. Sker i Excelblad
- Registreringsverktyget med ”pennor” finns i kommunen för stickprovsundersökning, men tillsvidare gäller alltså manuell registrering i Excelblad av den utförda tiden.
- Det som händer extra under en månad – tillfälligt utöver beviljad tid – skall godkännas av biståndshandläggaren. Exempel är i samband med hemkomst från en vårdperiod på sjukhus, varvid det kan bli nödvändigt med tidsbegränsad utökad hjälp
- Hemtjänsten får alltså sina resurser efter utförd tid. Ersättningen är lite olika hög, bland annat beroende på om det är längre avstånd mellan brukarna; exempelvis ersätts utförd tid på landsbygden med ett högre belopp. En timersättning tas fram, vilken baseras på fastställd budget
- Planeringsverktyg för enheternas dagliga verksamhet upphandlas, enligt tidigare budgetplanering

Förslag till beslut

Socialnämnden beslutar

- att införa ett nytt resursfördelningssystem inom hemtjänsten att gälla i hela verksamheten från 2013-01-01. Delrapport i oktober och november,
- att uppdra åt förvaltningen att utarbeta förslag till utförarschablon för hemtjänsten att gälla från 2013,
- att uppdra åt förvaltningen att utarbeta intern timersättning för utförda hemtjänsttimmar samt
- att uppdra åt förvaltningen att utarbeta motsvarande resursfördelningssystem för särskilt boende SoL och LSS, personlig assistans m.m. inom LSS samt för dagverksamheter enligt SoL och LSS. Delrapport december 2012 och februari 2013.

Bengt Einarsson
T.f. socialchef

Postadress
264 80 Klippan

Besöksadress
Trädgårdsgatan 12

Telefon Växel
0435-280 00
Direkttelefon

Telefax
E-post

Hemsida
www.klippan.se

Bankgiro
991-2122
PlusGiro
829 79-6

Förslag till regelverk för färdtjänst i Klippans kommun

Färdtjänst

Färdtjänst är en kommunal service som genom ett beslut om hjälp med transport regleras genom Lag om färdtjänst (1997:736). Färdtjänst är en särskilt anordnad transport, så kallad särskild kollektivtrafik som är en del av den samlade kollektivtrafiken.

En färdtjänstresa är en del av kollektivtrafiken, där resenären behöver hjälp eller har särskilda behov för att kunna genomföra resan.

Färdtjänsttillståndet omfattar inte transporter som av någon anledning bekostas av det allmänna. Exempel på sådana resor är sjuk- och behandlingsresor, skolskjuts eller där den drabbade kan få sina extra resekostnader ersatta av försäkringsbolag eller i övrigt av allmän försäkring.

Funktionsnedsättningens art avgör val av transportfordon vid varje restillfälle. Den färdtjänstberättigades funktionsförmåga samt behov av individuell service ligger till grund för val av fordon vid varje restillfälle inom allmän eller särskild kollektivtrafik. Färdtjänst är en persontransport och förutsätter att färdtjänstberättigad medföljer på resan.

Färdtjänsttillstånd

Kommunen beslutar om en person skall beviljas färdtjänst eller ej. Tillståndet beviljas endast personer som är folkbokförda i kommunen. Kommunen beslutar vilken servicegrad och särskilda villkor som skall uppfyllas för att resan skall kunna genomföras (t.ex. olika hjälpbehov). Beslut kan överklagas enligt förvaltningslagen.

Personer som på grund av funktionsnedsättning, som inte endast är tillfälligt, har väsentliga svårigheter att förflytta sig på egen hand eller att resa med allmänna kommunikationer kan beviljas färdtjänst. Med funktionsnedsättning som inte endast är tillfällig menas att funktionsnedsättningen normalt skall bestå längre tid än 3 månader.

Med väsentliga svårigheter att förflytta sig på egen hand avses att sökande har väsentliga svårigheter, även med gånghjälpmedel, att förflytta sig med normalt gångavstånd (cirka 400 m till och från hållplats för allmän kollektivtrafik).

Med väsentliga svårigheter att resa med allmänna kommunikationer menas att den sökande har väsentliga svårigheter att resa på egen hand.

Färdtjänsttillståndet (Färdtjänstkortet) är en personlig värdehandling som inte kan inte överlåtas på någon annan. Färdtjänstkort och legitimation skall medföras vid resan och uppvisas för föraren.

Färdtjänstillståndet kan återkallas om förutsättningarna för tillståndet inte längre finns. Ett tillstånd får också återkallas om tillståndshavaren gjort sig skyldig till allvarliga eller upprepade överträdelser av föreskrifter och villkor som gäller för färdtjänstillståndet.

Barn kan beviljas färdtjänst om de på grund av funktionsnedsättning är förhindrade att göra resor på egen hand, som jämnåriga normalt kan göra. Barn som kan resa med allmänna kommunikationer utan väsentliga svårigheter tillsammans med vuxen person anses normalt inte uppfylla färdtjänstlagens kriterier för tillstånd.

Barn med funktionsnedsättning som har väsentliga svårigheter att resa med allmänna kommunikationer tillsammans med vuxen på grund av ett omfattande hjälpmedelsbehov, behov av vårdinsatser under resan eller ett utagerande beteende har samma rätt till färdtjänst som vuxna.

Barn under 7 år får inte företa färdtjänstresa utan vuxens sällskap. För bilstol/bilkudde ansvarar vårdnadshavare.

Ansökan

Färdtjänstansökan inlämnas till kommunen och handläggs av färdtjänsthandläggare vid socialförvaltningen som utreder behovet av färdtjänst. I vissa fall kan läkarintyg krävas för att bedöma färdtjänstbehovet. Kostnad för läkarbesöket betalas av sökanden.

Socialnämnden är huvudman för verksamheten

Färdtjänstområde

Färdtjänstområdet omfattar hela Skåne, samt resor till och från kommunerna Laholm, Markaryd, Olofström, Sölvesborg och Älmhult.

Antal resor

Den färdtjänstberättigade har rätt att resa ett obegränsat antal resor. Om särskilda omständigheter föreligger kan antalet resor begränsas.

Omfattning

Om sökanden bedöms vara berättigad till färdtjänst utfärdas ett färdtjänstillstånd som gäller, beroende på omständigheterna, normalt i högst fem år. Den färdtjänstberättigade får åka obegränsat antal resor inom färdtjänstområdet. Om särskilda omständigheter föreligger kan antalet resor begränsas. Särskilda skäl kan vara att missbruk av färdtjänstillståndet föreligger. Begränsningar i tillståndet kan även göras, vad gäller årstider och tid på dygnet. Av beslutet skall det framgå för vilken tidsperiod färdtjänst är beviljad.

Handikappanpassning av ordinarie trafikmedel, utökning av närtrafik, förändring av hälsotillståndet mm, kan innebära ökade och ändrade möjligheter för den enskilde, vilket kan motivera en tidsbegränsning av färdtjänstillståndet.

Antal resenärer i ett fordon och vem får resa tillsammans med den färdtjänstberättigade

Flera färdtjänstresenärer kan samtidigt åka i ett fordon. Vid samordning skall hänsyn tas till ev. ledsagare och/eller medresenär. Vid resa får man ta med sig sitt/sina hjälpmedel och normalt bagage. Med normalt bagage menas max två mindre kolli. Bagage och hjälpmedel kan inte transporteras utan att färdtjänstresenär medföljer.

Säkerhet

Resenär skall under hela resan använda säkerhetsbälte. Vid behov hjälper förare till med fastsättning.

Förarservice

Förare skall vara behjälplig vid på- och avstigning i fordon samt till och från bostadens ytterdörr.

Sällskapsdjur

Sällskapsdjur kan medföras om det färdas i bur som går att fästa i bälte och/eller kan transporteras i bagageutrymme. Undantag från förflyttning av sällskapsdjur i bur kan ges för större hundar om tillgång finns till kombibilar som har bagageutrymme med lastgaller. Sällskapsdjuret ska färdas i det utrymme föraren anvisar.

Resenär måste vid bokning av resan uppge att man reser med sällskapsdjur. Samordning sker då inte med andra resenärer. För sällskapsdjuret betalas en egenavgift. Ledarhund, samt service och signalhund får dock medföras utan kostnad.

Medresenär

Den färdtjänstberättigade har rätt att ta med en medresenär under resan. Medresenär skall stiga på och av samtidigt som den färdtjänstberättigade. Medresenär betalar avgift enligt färdtjänsttaxan. Om medresenär följer med skall detta anmälas vid beställning. Begränsning av antalet medresenärer gäller ej färdtjänstberättigades barn under 15 år. Medresenär får ej förorsaka extra service utöver normal taxiservice.

Antal medresenärer

Med färdtjänstberättigad får följa med högst tre (3) personer inklusive medresenär, egna barn och ledsagare.

Ledsagare

Färdtjänstberättigad med tillstånd för ledsagare måste själv ordna med ledsagare. Ledsagarens resa är avgiftsfri. Ledsagare måste stiga på och av samtidigt som den färdtjänstberättigade. Ledsagare får ej förorsaka extra service av förare utöver normal taxiservice.

Avgifter

Egenavgift erläggs med 20% (avrundat till närmast hela kr) av kostnaden för enkelresa (inget tillägg för resa med specialfordon) dock lägst 24 kronor. Högsta avgift för resa i Skåne skall vara 172 kronor per enkelresa.

Egenavgift Barn & Ungdom

Barn under 7 år åker avgiftsfritt. Fr o m den dag resenären fyller 7 år tom den dag denne fyller 20 år erläggs barn/ungdomsavgift med 60% av egenavgiften (avrundat till närmast hela kr)

Egenavgift för arbetsresor

Möjlighet skall finnas för färdtjänstberättigad att efter särskild prövning erlägga egenavgift, motsvarande månadskort/periodkort inom Skånetrafiken, för arbetsresor eller liknande.

Med arbetsresa avses resor till och från arbete, utbildning samt resor till och från daglig

verksamhet enligt Lagen om stöd och service till vissa funktionshindrade (LSS).

Resor till och från dagverksamhet för äldre räknas också som arbetsresa.

Samordning

För att undvika omotiverade kostnader för färdtjänsten bör resorna samordnas där så är möjligt och lämpligt. Möjligheterna till samåkning bör framförallt uppmärksammas vid resor som är regelbundet återkommande (t ex arbetsresor). Samordning med Närtrafiken bör ske.

Vid samordning av resor får tidigare - eller senareläggning ske med 20 minuter.

Egenavgiften delas lika mellan antalet resenärer vid samordning.

Beställning mm

Entreprenören svarar för beställningscentral för färdtjänstresor och riksfärdtjänstresor. Svarstiden i beställningscentralen bör inte överskrida 45 sekunder. Resan ska normalt förbeställas en timme före önskad avresetid. Om tillgång till fordon eller om utbudet så medger, kan resan påbörjas med kortare förbeställningstid. Vid resor som inte är förbeställda skall hämtning av resenären ske inom 60 min.

Beställning för resa som skall påbörjas mellan kl 24.00 och kl 06.00 skall göras senast kl 1900 kvällen före. Vid beställning av resa skall resenären informeras om tidpunkt för avhämtning.

Resenären skall meddelas om ev förskjutning i beställningen.

Resa i annan kommun – RIAK

Efter särskilt beslut har färdtjänstberättigad, som är folkbokförd i Klippans kommun, rätt att resa med färdtjänst i annan kommun inom och utanför Skåne. Resan skall både påbörjas och avslutas i samma kommun. Den färdtjänstberättigade erlägger egenavgift enligt Klippans kommuns lokala taxa.

Postadress
264 80 Klippan

Besöksadress
Trädgårdsgatan 12

Telefon Växel
0435-280 00
Direkttelefon

Telefax
E-post

Hemsida
www.klippan.se

Bankgiro
991-2122
PlusGiro
829 79-6

KOMMUNALA RIKTLINJER FÖR RIKSFÄRDTJÄNST

2:21:1-2

Antagen av socialnämnden 1994-02-01, § 25.

1

För att bli beviljad riksfärdtjänst krävs att

- a) man är folkbokförd i Klippans kommun och inskriven i allmän försäkringskassa
- b) resans destination är utanför färdtjänstområdet samt företas inom Sverige
- c) ändamålet med resan är rekreation, fritidsverksamhet eller någon annan enskild angelägenhet
- d) man till följd av ett svårt och bestående handikapp måste resa på ett särskilt kostsamt sätt, d v s när resenären inte kan resa med 2 kl tåg eller buss i långväga linjetrafik.

2

Tillstånd till riksfärdtjänst utfärdas antingen för enstaka resa eller som generellt tillstånd i högst två år.

3

Tillstånd att anlita riksfärdtjänst beviljas för det eller de färdsätt som med hänsyn till sökandens handikapp och övriga omständigheter medför lägst kostnad.

4

Tillstånd att anlita riksfärdtjänst får inte ges p g a att allmänna kommunikationer saknas på vissa tider eller vissa sträckor.

5

Ansökan om riksfärdtjänst skall ske skriftligt på särskild blankett och vara ansvarig handläggare på socialförvaltningen tillhanda senast 14 dagar före tänkt avresedag. Beslutet kan överklagas hos Förvaltningsrätten.

6

Ett tillstånd för riksfärdtjänst kan återkallas om resenären gör upprepade eller allvarliga överträdelser av gällande regler. Ett tillstånd kan också återkallas p g a ändrade förhållanden eller förhållanden som inte tidigare varit kända.

Författningssamling

För Klippans kommun

2:21:2

7

Vid resa med riksfärdtjänsten skall tillståndshavaren betala avgift (egenavgift) som motsvarar normala reskostnader med allmänna färdmedel. Ersättning för en riksfärdtjänstresa lämnas med belopp som motsvarar skillnaden mellan reskostnaden och avgiften, som fastställts av Regeringen. För att undvika omotiverade kostnader samordnas resorna med taxi, där så är lämpligt och en viss tidsförskjutning kan förekomma.

8

Tillståndet får omfatta ledsagare om resenären under själva resan är i behov av mer hjälp än som kan erbjudas av trafikföretagen. Ledsagaren betalar ingen egenavgift utan kommunen står för reskostnaden.

9

Tillståndet kan även omfatta medresenär, som är en person som reser tillsammans med den färdtjänstberättigade p g a dennes oro och rädsla inför resan, men trots det ej är berättigad till ledsagare. Medresenär betalar samma egenavgift som den färdtjänstberättigade.

10

Klippans kommun kommer även fortsättningsvis att i största möjliga mån följa Transportrådets Allmänna råd för Riksfärdtjänsten, 1989:3

Socialnämnden

Förslag till inrättande av två befattningar för hemmaplansåtgärder

Barnfamiljer och unga- Projekt Familjeteam

Hemmaplanslösningar är inte något tydligt begrepp. Det har avsatts medel i socialnämndens budget för 2013 gällande behandlingsinsatser på hemmaplan för barn och ungdomar. Bakgrunden till det politiska beslutet var – som i många andra kommuner – de stora kostnaderna för vård utanför hemmet för både barn och ungdomar. Projektets mål är att utveckla insatser på hemmaplan som skall ersätta köpt öppenvård och minska behovet av placeringar på HVB (hem för vård eller boende) med 50 %.

Effektmålen:

- Ökad kvalitet i stödet/behandlingen för barnfamiljer
- Minskade kostnader
- Samverkan, genom delaktighet och helhetstänk i kommunen och samverkande organisationer
- Kvalitet, genom delaktighet, nöjda brukare, teamarbete
- Personalen skall se resultat av sitt arbete

Kommunens arbete med samverkan inom barn och ungdomsområdet, Familjecentral och dessa erfarenheter, bildar grund för tankarna och ambitionerna i att bygga en verksamhet som stödjer barn, ungdomar och familjer hela vägen under de 20 första levnadsåren. En viktig del är alltså utveckling av hemmaplansåtgärder för ungdomar. Behovet av kvalificerat familjearbete i barnfamiljer i Klippan med små barn, är mycket stort. Föräldrar med bristande förmåga att se och tillgodose barns behov är en trend inom socialtjänsten i landet.

Klippans kommun bör under ett års tid ta fram och införa insatser på hemmaplan som kan ersätta köpt öppenvård och vårdplaceringar utanför det egna hemmet. En stor anledning till att genomföra mer insatser på hemmaplan är således att den tilldelade budgeten för denna typ av stöd och vård har inte varit tillräcklig de senaste åren.

UTDRAG från socialnämndens tertialrapport maj-2012

”Målsättningen är att barn/ungdomar och deras föräldrar i första hand ska få stöd och hjälp på hemmaplan. Samarbete och team-träffar håller på att byggas upp mellan Mottagningsavd och Avd för Stöd & omsorg med syftet att barn/ungdomar och deras föräldrar i största utsträckning ska få stöd och insatser i den egna miljön i hemmet, på fritiden och i skolan

I enskilda ärenden genomförs behandlingskonferenser för att utarbeta bästa stöd och hjälp till familjerna. Under våren och sommaren har extern särskilt kompetent behandlingspersonal anlåtats för insatser i 3-4 familjer

Hemmaplansalternativ har aktualiserats för att så långt möjligt förebygga institutionsplaceringar av ungdomar. Insatser på hemmaplan är dessutom betydligt mindre kostnadskrävande och ger ofta bättre jämförbart resultat

I utredningar avseende barns behov av stöd och skydd utgås från föräldrarnas resurser och brister för att bedöma om de kan tillgodose barnets behov eller inte. Genom individuella handlingsplaner skall ses till den enskildes behov och förmågor och ta tillvara dessa

Vi ska se till klientens önskan och förmedla kontakter mellan verksamheter. Förvaltningen ska stötta klienten i kontakter utåt för god hälsa och mående. Fokus är lösningar i brukarens/ klientens närhet i första hand.

Socialförvaltningen har alltid den enskildes resurser och stödbehov i centrum

Barnen/Ungdomarna engageras i lokala idrottsföreningar och målet är att ungdomarna i största utsträckning ska få sina behov tillgodosedda på hemmaplan.

Förhållningssättet är att behoven i allra största utsträckning kan tillgodoses inom Klippans kommun”

Nyttan/effekten av projektet

Genom en utveckling av verksamheten skall barnfamiljer och ungdomar få ingående hjälp och stöd på hemmaplan. Förbättring och effektivisering av arbetssätten skall medverka till samverkan kring den individuella genomförandeplanen, som alltså ska användas som ett arbetsverktyg i det kvalificerade arbetet och möjliggöra att familjen och den unge kan följa sin egen utvecklingsprocess och förbereda sig för de nya steg som planeringen innebär. Barnfamiljer och unga får möjlighet att lyckas och den individuella planeringen tar vara på barnfamiljens och den unges starka/friska egenskaper. Insatsen ska byggas utifrån detta. Häri ingår att få barnfamiljen och den unge att utveckla och erövra ny kunskap för ett självständigt liv.

Till verksamheten anlitas medarbetare som är engagerade, självständiga och uthålliga och som drivs av tanken att föräldrar vill vara goda föräldrar och att människor har förmåga och vilja att utvecklas. Kompetensen i Familjeteamet utgår från utbildning som socionom/ socialpedagog.

Vi ser barnet/den unge i sitt sammanhang och ser hur sammanhanget påverkar, vi försöker ha en helhetssyn på barnet och familjen och försöker kombinera detta med en tydlig analys av det enskilda barnets/ungdomens behov och hur risk- och skyddsfaktorerna ser ut kring barnet. Vi ser hemmaplansinsatsen som en inbjudan till en förändringsprocess, en möjlighet för familjen till reflektion, förändring och växt, men även en väg för att säkra att barn/ungas grundläggande behov tillgodoses.

Familjernas behov av stöd

Vilka typer av familjekonstellationer fanns bland dem som behöver stöd av familjeteamet ?

Familjetyp:

- Ensamstående förälder
- Sammanboende föräldrar
- En förälder och en styvförälder

Det bedöms bli vanligt att det är en ensamstående förälder med barn som behöver stöd av Familjeteamet. Det vanligast att hela familjen behöver stöd av Familjeteamet, vilket innebär att varje familj behöver ganska mycket resurser. Med kontakter/stöd avses "kontakter med familjen av behandlande karaktär oavsett om det är lite stöd per telefon eller hembesök".

Exempel på insatser:

- Samtalsstöd till föräldrar
- Praktiskt stöd i hemmet och på fritiden
- Samtalsstöd barn och föräldrar
- Telefonstöd
- Uppföljningsmöte
- Samtalsstöd till barn/ungdom
- Samordningsmöte/nätverksmöten med det sociala nätverket och släktingar
- Aktiviteter i grupp
- Familjeterapeutiskt behandlingsarbete
- Miljöterapeutiskt behandlingsarbete
- Handledning till familjestödjare/ familjepedagoger

Delar av ovanstående kan lämnas att utföras genom kommunens befintliga familjestödinsatser, beroende på innehållet i uppdragsbeställningen från avdelningen för Mottagning till avdelningen för Stöd och Omsorg.

Familjeteamet ska ha tillgång till metoder att erbjuda de föräldrar och barn/ungdomar som behöver stöd. Teamet får anses medföra i stort tillräckliga resurser för att ersätta den köpt öppenvård, men det är betydligt mer resurskrävande att ersätta 50 % av HVB-placeringarna. För att en familj skall klara av att ha ett barn eller ungdom hemma skulle det kunna kräva stöd hemma i familjen varje dag på olika tider och de resurserna åstadkommes genom en nära samordning med familjestödarna/familjepedagogerna inom avdelningen för Stöd och omsorg. I det

enskilda ärendet kan det bli aktuellt med att anlita särskild kompetens i form av kvalificerade kontaktpersoner för individuellt hjälparbete.

Vad gäller ungdomar (13+/15+) kommer huvuddelen av uppdragen från avdelningen för Mottagning som idag utföras genom fältgruppen inom avdelningen för Stöd och Omsorg.

Familjeteamet ska ha ett nära samarbete med Familjens hus och samverkansprojektet Ventilen (en resurs inom gymnasiets individuella program). Barnpsykiatrin finns naturligt med i utvecklingsprojektet utifrån det nyligen tecknade samverkansavtalet.

Inkludering – se möjligheter

Personal som arbetar inom socialtjänst, förskola och skola, har tillgång till aktuell forskning och beprövade metoder som belyser förhållningssätt, arbete med barn och elever med behov av särskilt stöd, och som medför inkludering för att ge en stabil grund att utgå ifrån. För oss i Klippan är det viktigt att aktuell forskning kan bidra till en trygg och stabil bas att utgå ifrån. Det behövs en fortgående process där vi som arbetar med barn och unga diskuterar tillsammans och vi lär av varandra och där målet om barnets/elevens inkludering i förskolan - skolan och på fritiden är i fokus. Det är otroligt positivt, när socialtjänst, förskola och skola har samma ramar och samma grund att utgå ifrån och utifrån det bemöta våra barn och elever i Klippans kommun.

En ökande målgrupp är barn med neuropsykiatriska hinder, som ADHD, Asberger, Autism m.m., som behöver kvalificerade stödinsatser i hemmet, i den egna skolmiljön/klassrummet och på fritiden. En studiedag för skolpersonal och personal i socialtjänsten kan vara en inspiration till ökad inkludering för barn med särskilda behov (jämför erfarenheter från Essunga kommun- maj 12).

Evidensbaserade modeller

Socialt förändringsarbete utgör grunden i Familjeteamets arbete. Ett lösningsfokuserat arbetssätt.

Metoder som därtill kommer att användas är till exempel:

- De otroliga åren- föräldragrupper för samtal med kvalificerad handledning
- Marte Meo
- Cap
- Trappan
- DUR och/eller ASI-analysarbete som grund för utveckling i föräldrarollen för vissa föräldragrupper med missbruk
- MI- motiverande intervjuer. MI-coachgrupper
- Manualbaserade behandlingsprogram
- Active parenting
- Repulse

Sammanfattning

Till sist kan sägas att Klippans kommun, som många andra kommuner, befinner sig i en situation där behoven av stöd är större än resurserna. För att kunna använda befintliga resurser mer optimalt behövs tydliga politiska beslut, ledarskap, tydliga ansvarsfördelningar, mycket samverkan inom kommunen internt-externt och mycket god vilja. I Klippans kommun finns mycket goda förutsättningar för allt detta. Arbetet är påbörjat och med förenade krafter kan ett omfattande arbete för att ge stöd åt barn, unga och föräldrar ske med rätt kvalitet på hemmaplan.

Kostnaden för detta förslag till hemmaplansinsatser omfattar två befattningar som socionom/socialpedagog. Två helårsarbetare beräknas till ca 910 000 kr. Därtill kommer övriga kostnader på ca 50 000, sammanlagt ca 960 000 per helår. Finansieringen sker genom dels i budget 2013 upptagna medel och genom minskade placeringskostnader.

Förslag till beslut

Socialnämnden beslutar

- att hemmaplansåtgärder i egen regi vidareutvecklas enligt förvaltningens förslag,
- att socialförvaltningen inrättar två befattningar som Socionom/Socialpedagog i första hand för en ettårig projektperiod 2012/2013,
- att Förvaltningen regelbundet redovisar utfallet och resultatet av utvecklingsprojektet till socialnämnden samt
- att Rapport inför permanentade av verksamheten, efter projektårets slut, redovisas till socialnämnden i oktober 2013.

Bengt Einarsson
T.f. socialchef

Postadress
264 80 Klippan

Besöksadress
Trädgårdsgatan 12

Telefon Växel
0435-280 00
Direkttelefon

Telefax
E-post

Hemsida
www.klippan.se

Bankgiro
991-2122
PlusGiro
829 79-6

Socialnämnden

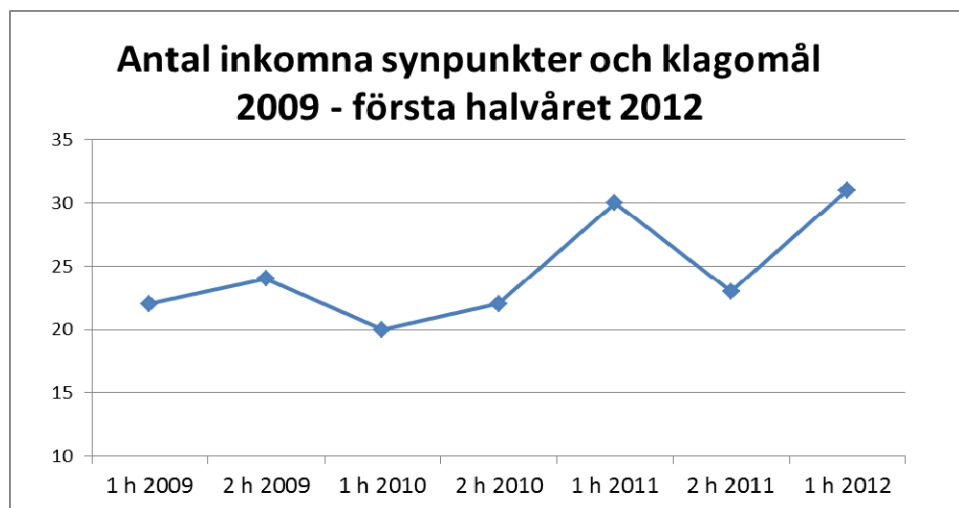
Sammanställning av inkomna synpunkter och klagomål under perioden 2012-01-01—2012-06-30

Synpunkter och klagomål från den enskilde och/eller dennes närstående är en viktig informationskälla för att åtgärda brister och för att identifiera områden som behöver förbättras i förvaltningens verksamhet. Socialnämnden reviderade 2012-02-07 § 25 riktlinjen för hantering av synpunkter och klagomål. Genom denna revidering tydliggjordes att inkomna synpunkter och klagomål ska hanteras som en del i ett sammanhållet kvalitetsarbete, tillsammans med avvikelserapportering och anmälningar enligt Lex Sarah och Lex Maria. Vidare fastställdes att uppdelning ska göras mellan synpunkter och klagomål – varav den senare är av mer negativ karaktär – enligt krav från Socialstyrelsen i SOSFS 2011:9.

Nytt från hösten 2011 är att synpunkter/klagomål även kan lämnas via e-tjänst på kommunens hemsida.

Antal inkomna synpunkter

Totalt har det under perioden 2012-01-01—2012-06-30 inkommit 31 synpunkter från 29 olika personer till socialförvaltningen, plus en med anonym avsändare. Detta innebär en viss ökning från andra halvåret 2011, då 23 synpunkter/klagomål inkom, dock liknande nivåer som under de senaste åren, se tabell nedan.

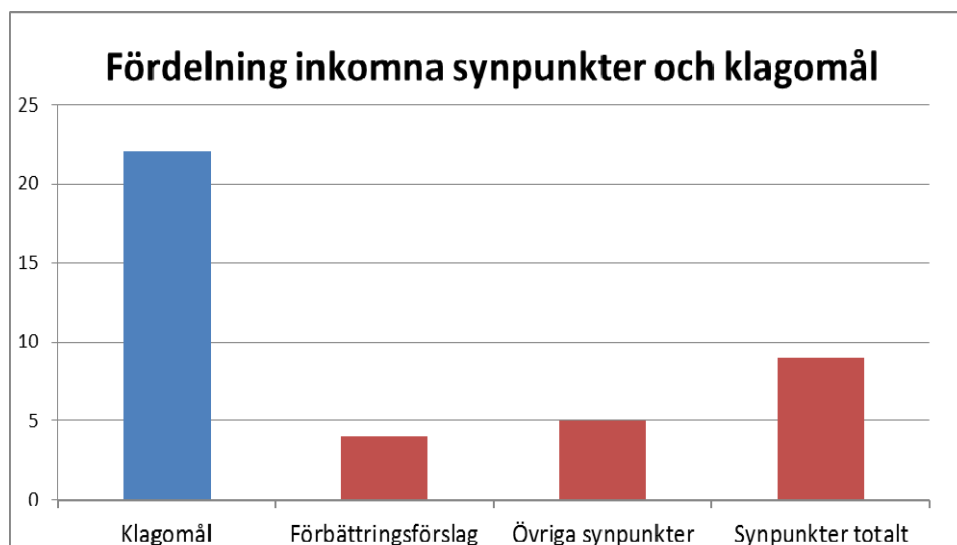


18 av de 31 inlämnade synpunkterna/klagomålen har en registrerad åtgärd. Gällande övriga 13 synpunkter/klagomål har ingen skriftlig återkoppling till nämndsekreterare skett. Detta är liknande återkopplingsfrekvens som under första och andra halvåret 2011.

Tiden för återkoppling till den klagande varierar. Som längst har ärendet hanterats i 49 dagar, och som kortast har det avslutats samma dag. Tio av synpunkterna har hanterats inom en vecka. Fyra synpunkter har lämnats in via e-tjänst på hemsidan. Dock har tre av dem avsett andra kommunala verksamheter och lämnats vidare, dessa har därför inte tagits med i sammanställningen.

Fördelning mellan antal inkomna klagomål och synpunkter

Nedan redovisas antalet inkomna synpunkter och klagomål för sig, med synpunkterna uppdelade i förbättringsförslag och övriga synpunkter. De inkomna klagomålen är flest med 22 st. Så var också fallet för första och andra halvåret 2011 samt andra halvåret 2010 då denna indelning gjordes. Två av synpunkterna, placerade inom kategorin övriga synpunkter, är enbart positiva det vill säga består av beröm för verksamheterna.



Exempel på inkomna synpunkter/klagomål

Klagomål

- Missnöje med personalens bemötande
- Missnöje med handläggning av ärende
- Brister i tillgänglighet och kontaktbarhet inom mottagning
- Lång väntetid och bristande rutiner i hemtjänsten
- Framförd oro för brukare
- Klagomål på väsnande hyresgäst på gruppboende

Synpunkter

Förbättringsförslag

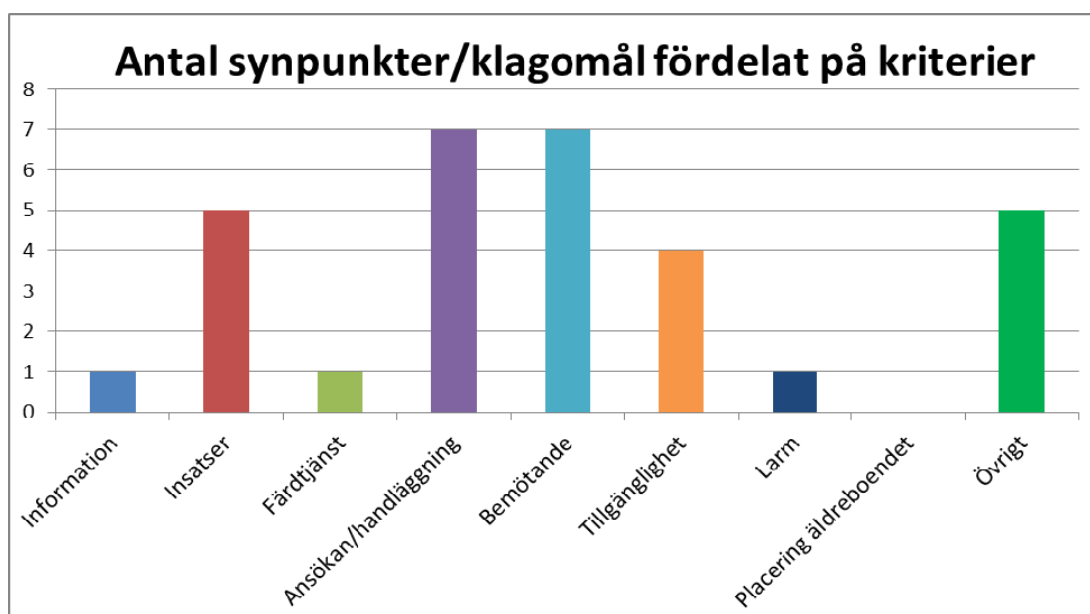
- Påpekande om olämpliga arbetsredskap inom stöd och omsorg
- Synpunkt angående förvaltningens inköp av varor från lokala handlare

Övriga synpunkter

- Framfört tack för god vård och bemötande på äldreboende
- Frågor kring skälighet ökning av hyror och kost på äldreboende
- Undran kring kontoutdrag för försörjningsstöd

Inkomna synpunkter fördelat på kriterier

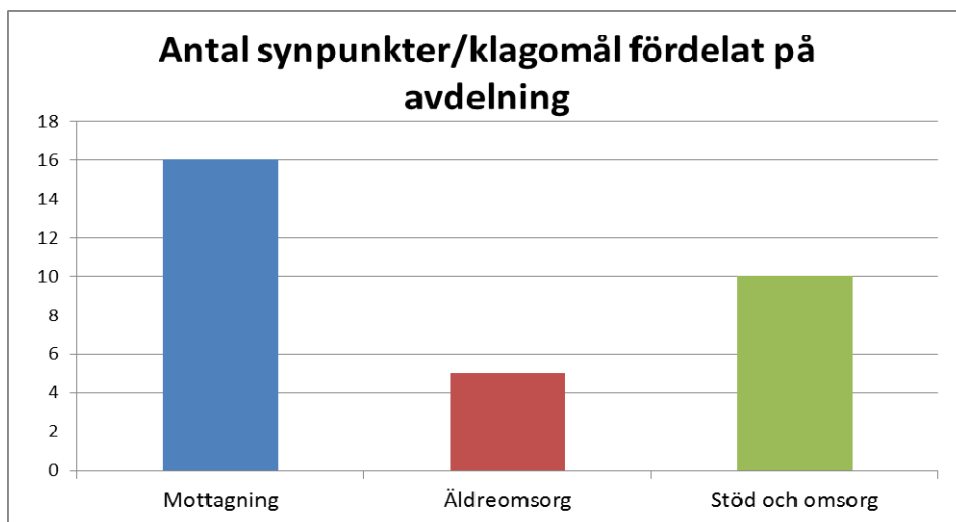
I diagrammet nedan redovisas inkomna synpunkter fördelade på nio kriterier.



De tre dominerande kriterierna är bemötande, ansökan/ handläggning och insatser. Flest, 7 vardera, har placerats in under kriterierna bemötande och ansökan/handläggning, följt av insatser med totalt 5. Dessa tre kategorier var dominerande även för sammanställningarna under första och andra halvåret 2011.

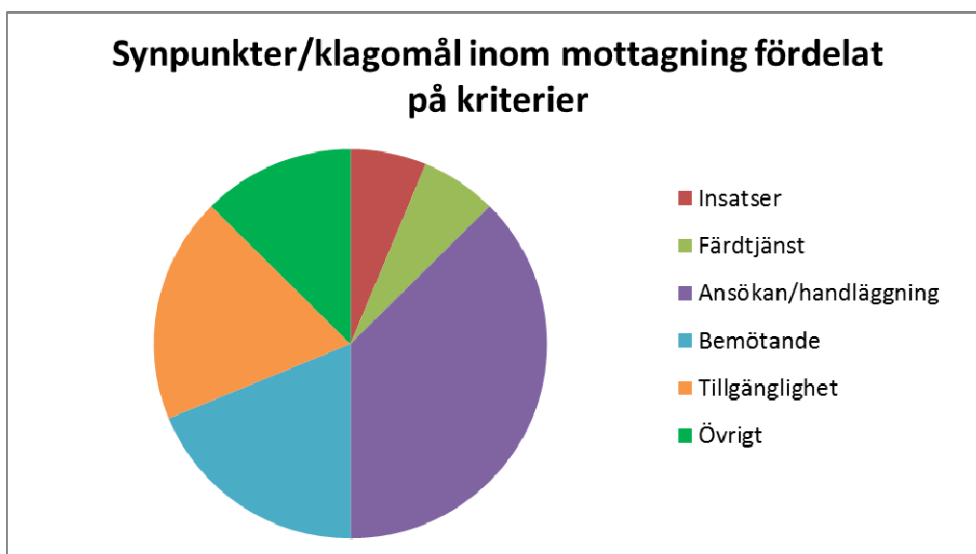
Inkomna synpunkter fördelat på avdelning

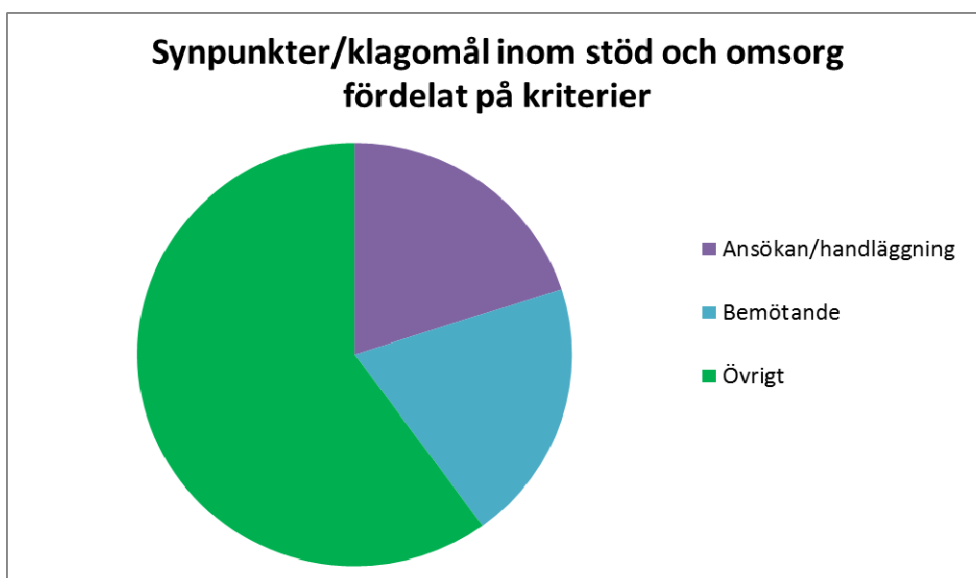
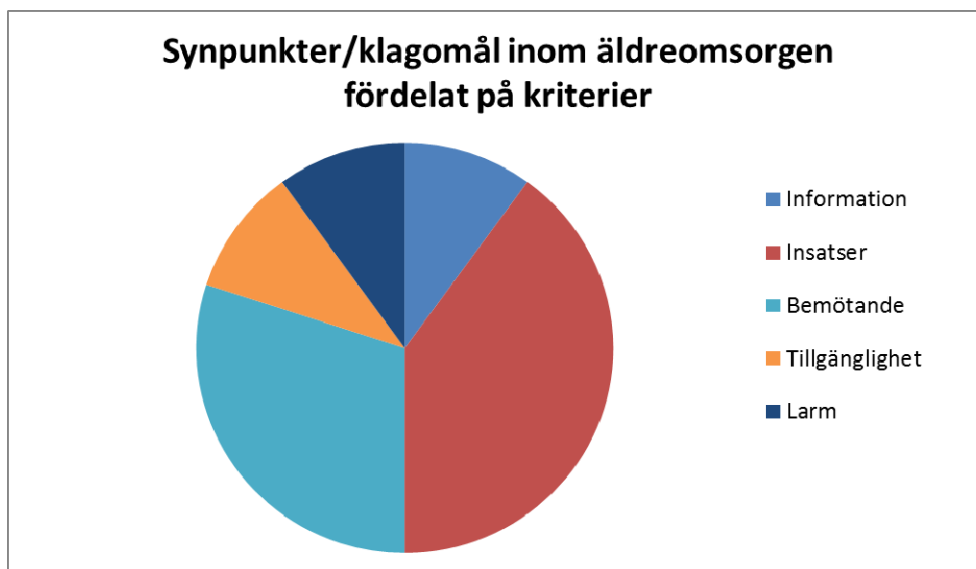
I diagrammet nedan redovisas antalet inkomna synpunkter uppdelat per avdelning.



Under perioden har flest synpunkter/klagomål, 16, inkommit till avdelningen för mottagning. Inom avdelningen för stöd och omsorg inkom 10 och inom avdelningen för äldreomsorg 5. Tydliga skillnader jämfört med andra halvåret 2011 är att antalet inkomna synpunkter/klagomål ökat för avdelningen för mottagning (från 6 till 16 st) och minskat för äldreomsorgen (från 10 till 5 st).

Fördelningen av inkomna synpunkter/klagomål för varje avdelning utifrån samma nio kriterier som används i diagrammet ovan illustreras nedan. Här ser man att kriteriet ansökan/handläggning är dominerande för avdelningen för mottagning och att bemötande samt insatser står för de flesta synpunkterna/klagomålen inom avdelningen för äldreomsorg. Inom stöd och omsorg placeras flest under kriteriet övrigt.





Sammanfattning

För att kunna hitta de områden där det krävs åtgärder och förbättringsarbete är det viktigt att berörda har möjlighet att lämna synpunkter/klagomål samt att dessa hanteras på ett bra sätt. För att upprätthålla en god hantering krävs ett kontinuerligt arbete med både personal och chefer.

Sammanfattningsvis konstateras att arbetet med hantering av inkomna synpunkter och klagomål fortsätter. Fortfarande finns brister när det gäller registrering av vidtagna åtgärder. Vad som är en lämplig åtgärd kan variera stort beroende på synpunktens/klagomålets art, men det är viktigt att återkoppling sker till den klagande och att denna registreras. Det är glädjande att två positiva synpunkter finns med i sammanställningen och att även dessa röster spridits i organisationen. Medvetenheten om vikten i att lyfta fram positiva synpunkter kan dock bli ännu bättre.

Ytterligare en utmaning är att sprida informationen om möjligheten att lämna synpunkt/klagomål direkt på internet via e-tjänsten. Detta innebär ytterligare en kanal för våra brukare/klienter, som skulle kunna passa personer som av någon anledning inte har nära till hands att lämna klagomål/synpunkt via de traditionella vägarna.

Av sammanställningen ovan framgår det att de flesta synpunkterna är att hänföra till bemötande, ansökan/handläggning av ärenden samt utförandet av insatser. Arbete med att utveckla dessa områden fortsätter.

Förslag till beslut

Socialnämnden beslutar

att notera informationen och lägga den med godkännande till handlingarna.

Sigrún Andersdóttir
Nämndsekreterare

Bengt Einarsson
Tf socialchef

Namn och adress

Kassör/
ordförande

Medlems-
antal

Beviljat
anslag 2011

Ansökt
2012

Förslag
2012

BESLUT
2012

1

SN 2012.339-5

Inkom 110502

FUB Klippan Åstorp

Britt-Marie Pettersson 52 x 117:-
ordförande

10.000:-

6.048:-

Föreningen är ansluten till FUB Skåne och Riks FUB.

Enligt 2010 års verksamhets- och revisionsberättelse framgår att föreningen har en omsättning på 34.971 kronor och en utgående balans pr 101231 avs tillgångar med 87.545 kronor.

Årets resultat +17.289 kronor.

Inkom 110427

Astma- och Allergiföreningen
Klippan – Åstorp

Lars Andreasson
ordförande

40 x 60:-

2.100:-

4.000:-

2.400:-

Föreningen är ansluten till Riksförbundet Astma- och allergiförbundet i Stockholm med ca 180 lokalföreningar i hela landet.

Enligt 2010 års verksamhets- och revisionsberättelse framgår att föreningen har en omsättning på 35.785 kronor och en utgående balans pr 101231 avs tillgångar på 9.474 kronor.

Årets resultat - 7.494 kronor.

Inkom 110329

| <i>Namn och adress</i> | <i>Kassör/ ordförande</i> | <i>Medlems- antal</i> | <i>Beviljat anslag 2011</i> | <i>Ansökt 2012</i> | <i>Förslag 2012</i> | <i>BESLUT 2012</i> |
|------------------------|-------------------------------|---------------------------|---------------------------------|------------------------|-------------------------|------------------------|
|------------------------|-------------------------------|---------------------------|---------------------------------|------------------------|-------------------------|------------------------|

| | | | | | | |
|---|---------------------------|------------|-------|---------|-------|-------|
| DHR De Handikappades Riksförbund Ängelholmsavdelningen | Ove Jansson ordförande | 15 x 60:-- | 900:- | ej spec | 900:- | _____ |
|---|---------------------------|------------|-------|---------|-------|-------|

DHR är en organisation av och för medlemmar med någon form av funktionsnedsättning, huvudsakligen rörelsehinder. Avdelningens verksamhet omfattar Ängelholm, Båstad, Klippan, Åstorp och Örkelljungas kommuner.

*Enligt 2010 års verksamhets- och revisionsberättelse framgår att föreningen har en omsättning på 352.789 kronor en utgående balans pr 101231 avs tillgångar med 2.599.595 kronor
Årets resultat -124.966 kronor.*

| | | | | | | |
|--|-------------------------------|------------|---------|---------|---------|-------|
| <i>Inkom 110420</i> PSO Bjäre lokalavdelning | Kjell Andersson ordförande | 41 x 60:-- | 2.580:- | 3.000:- | 2.460:- | _____ |
|--|-------------------------------|------------|---------|---------|---------|-------|

PSO är en förening ansluten till svenska psoriasisförbundet.

*Enligt 2010 års verksamhets- och revisionsberättelse framgår att föreningen har en omsättning på 33.205 kronor och en utgående balans pr 101231 avs tillgångar på 30.842 kronor.
Årets resultat + 3.967 kronor.*

| |
|---------------------|
| <i>Inkom 110429</i> |
|---------------------|

| <i>Namn och adress</i> | <i>Kassör/ ordförande</i> | <i>Medlems- antal</i> | <i>Beviljat anslag 2011</i> | <i>Ansökt 2012</i> | <i>Förslag 2012</i> | <i>BESLUT 2012</i> |
|------------------------|-------------------------------|---------------------------|---------------------------------|------------------------|-------------------------|------------------------|
|------------------------|-------------------------------|---------------------------|---------------------------------|------------------------|-------------------------|------------------------|

| | | | | | | |
|--|---------------------------|-----------|---------|----------|----------|-------|
| Hjälpas Åt R S M H - Klippan | Jan Nilsson ordförande | 88 x117:- | 9.860:- | 10.000:- | 10.296:- | _____ |
|--|---------------------------|-----------|---------|----------|----------|-------|

Föreningen är ansluten till Riksförbundet för Social och Mental Hälsa.

Enligt 2010 års verksamhets- och revisionsberättelse framgår att föreningen har en omsättning på 386.790 kronor och en utgående balans pr 101231 avs tillgångar på 151.035:67 kronor.

Årets resultat – 2.759 kronor.

Inkom 110419

| | | | | | | |
|---|--------------------------|-----------|---------|----------|---------|-------|
| Strokeföreningen ”Nordvesten” Ängelholm | Alf Wallin ordförande | 21 x 60:- | 1.140:- | Ej spec. | 1.260:- | _____ |
|---|--------------------------|-----------|---------|----------|---------|-------|

Föreningen är ansluten till Svenska Strokförbundet i Stockholm.

Lokalavdelningens verksamhet omfattar Ängelholmområdet med omnejd och startade under 1997.

Enligt 2010 års verksamhetsberättelse och årsredovisning framgår att föreningen har en omsättning på 53.185 kronor och en utgående balans pr 101231 avs tillgångar med 62.842 kronor.

Årets resultat + 3.272 kronor.

Inkom 110228

| | | | | | | |
|---|-----------------------------|-----------|---------|----------|-------|-------|
| HRF Hörselskadades förening i Ängelholm | Sonja Nilsson ordförande | 16 x 60:- | 1.020:- | 10.000:- | 960:- | _____ |
|---|-----------------------------|-----------|---------|----------|-------|-------|

Föreningens syfte är att ge ökad kunskap, skingra isoleringen, skapa kontaktnät samt öka livskvalitén.

Enligt 2010 års verksamhets- och revisionsberättelse framgår att föreningen har en omsättning på 48.607 kronor och en utgående balans pr 101231 avs tillgångar med 60.181 kronor

Årets resultat -8 kronor.

| <i>Namn och adress</i> | <i>Kassör/ ordförande</i> | <i>Medlems- antal</i> | <i>Beviljat anslag 2011</i> | <i>Ansökt 2012</i> | <i>Förslag 2012</i> | <i>BESLUT 2012</i> |
|------------------------|-------------------------------|---------------------------|---------------------------------|------------------------|-------------------------|------------------------|
|------------------------|-------------------------------|---------------------------|---------------------------------|------------------------|-------------------------|------------------------|

Inkom 110429

**Hjärt- och lungsjukas
förening i Klippan med omnejd**

Erik Jönsson
ordförande

111 x 117:-

12.064:-

11.000:-

12.987:-

Föreningen är ansluten till Riksförbundet för Hjärt- och lungsjuka i Stockholm.
Avdelningens verksamhet omfattar Klippan, Örskälljunga och Perstorps kommuner.

*Enligt 2010 års verksamhets- och revisionsberättelse framgår att föreningen har en omsättning på 459.974:- och en utgående balans 101231 avs tillgångar med 307.419:-.
Årets resultat 10.849 kronor.*

Inkom 110429

Nordvästra Skånes diabetesför.

Erkki Malmberg
ordförande

55 x 60:-

Ej spec

3.300:-

Föreningen är ansluten till Svenska diabetesförbundet.

*Enligt 2010 års verksamhets- och revisionsberättelse framgår att föreningen har en omsättning på 188.913 kronor och en utgående balans pr 101231 avs tillgångar med 45.051 kronor.
Årets resultat -28.239 kronor.*

Inkom 110503

Personskadeförbundet

Ingrid Hellman

12 x 60:--

780:-

720:-

| | | | | | | | |
|---|------------|--|--|--|--|--|--|
| RTP | ordförande | | | | | | |
| RTP Nordvästra Skåne omfattar medlemmar i Klippan, Örkelljunga, Åstorp, Höganäs och Bjuv. | | | | | | | |

| | | | | | | | |
|--|----------------|------------|---------|---------|---------|-------|--|
| <i>Inkom 110322</i> | | | | | | | |
| Reumatikerförbundet | Sven Nordström | 72 x 60:-- | 4.380:- | Ej spec | 4.320:- | _____ | |
| Reumatikerföreningen i NV Skåne/Ängelholm | kassör | | | | | | |
| Föreningens verksamhetsområde omfattar Ängelholm, Klippan, Örkelljunga, Åstorp och Båstads kommuner. | | | | | | | |
| <i>Enligt 2010 års verksamhets- och revisionsberättelse framgår att föreningen har en omsättning på 118.241 kronor och en utgående balans 101231 avs tillgångar på 333.978 kronor.</i> | | | | | | | |
| <i>Årets resultat -3.921 kronor.</i> | | | | | | | |

Socialförvaltningens förslag:

Föreningsanslagen avser ansökan för 2011 års verksamhet grundat på 2010 års verksamhetsberättelse

| | | | |
|--|---|----------------------|--------------------|
| <i>Årets budget 2012</i> | | 505.000 kronor | |
| <i>Hjälpas Åt Verksamhetsbidrag</i> | - | 52.000 kronor | |
| <i>Hjälpas Åt, ökad hyra (reserveras)</i> | - | 260.652 kronor | |
| <i>Hjälpas Åt lönebidrag</i> | - | 45.000 kronor | |
| <i>Förslag till föreningsbidrag, handikapporg.</i> | - | <u>45.651 kronor</u> | (42.512:- år 2011) |
| <i>Kvar att fördela av årets budget</i> | | + 101.697 kronor | |

Prisbasbelopp under åren 2000 – 2011 = 16,94%

| | |
|------|-----------|
| 2011 | 42.800:- |
| 2010 | 42.400:-- |
| 2009 | 42.800:-- |
| 2008 | 41.000:-- |
| 2007 | 40.300:-- |
| 2006 | 39.700:-- |
| 2005 | 39.400:-- |
| 2004 | 39.300:-- |
| 2003 | 38.600:-- |
| 2002 | 37.900:-- |
| 2001 | 36.900:-- |
| 2000 | 36.600:-- |

Presentation av undersökning av hyreskostnader i relation till hyresnorm.

Norm Klippans kommun

1 person i enrumslägenhet norm 3600 kr,

Normen ligger i balans med hyreskostnaderna om man hyr av kommunalt bolag, hyr man av privat bolag ligger normen i underkant med ett minus på mellan 300 kr och 500 kr

1-2 personer i en tvårumslägenhet, norm 4400 kr. Om man väljer att bo i en enrumslägenhet ligger normen i balans med hyreskostnaderna om man hyr av kommunalt bolag, hyr man av privat bolag ligger normen i underkant på mellan 1200 kr och 1350 kr.

Bor man i en tvårumslägenhet ligger normen i underkant med ett minus på mellan 400 kr och 1100 kr.

1-2 personer och 1 barn. Norm 5300 kr.

Bor man i en tvårumslägenhet ligger normen i balans. Om man väljer att bo i en tretrumslägenhet ligger normen i underkant på mellan 100 kr och 1100 kr. (2000 kr fattas till norm i det dyraste bolaget, privat)

1-2 personer och 2 barn. Norm 5900 kr.

Bor man i en tretrumslägenhet ligger normen i balans i tre av de fem hyresvärdarna. I de andra två ligger normen i underkant med ett minus på mellan 500 kr och 2000 kr.

1-2 personer och 3 barn. Norm 6600 kr.

Bor man i en tretrumslägenhet ligger normen i balans i fyra av de fem hyresvärdarna. I den andra ligger normen i underkant med ett minus på 800 kr. Väljer man att bo i en fyrrumslägenhet ligger normen i balans i en av de fem hyresvärdarna. I de andra fyra ligger normen i underkant med ett minus på mellan 300 kr och 1500 kr.

1-2 personer + 4 barn Norm 7300 kr

Bor man i en fyrrumslägenhet ligger normen i balans i tre av de fem hyresvärdarna. I de andra två ligger normen i underkant med ett minus på mellan 100 kr och 800 kr.

1-2 personer + 5 barn Norm 8000 kr

Bor man i en fyrrumslägenhet ligger normen i balans.

Sammanfattning:

I gruppen för ekonomiskt bistånd har vi diskuterat hyresnormerna inom Klippans kommun. Vi har ett fåtal klienter (under 10 stycken) som går över normen och de ingår i 1 eller 2 personers hushåll. Om en klient har en dyrare hyra än normen har de fyra månader på sig att skaffa sig en bostad som ligger i nivå med normen. Vår uppfattning är att de flesta lyckas med detta och att det finns ett utbud av lägenheter i kommunen som ligger i nivå med vår norm. Vi har också tittat på hyresnormerna i Perstorps och Åstorps kommuner och ser att vi ligger relativt lika i hyresnormerna.

Vår sammanfattning är normerna ligger i balans med hyreskostnaderna i kommunen och bör vara oförändrad.

Klippan den 16 maj 2012

.....
Malin Olsson
Vik. Enhetschef
Enheten för utredning av vuxna

Hyror-norm

Snitthyra Treklövern Klippan

1:a 2922 kr
2:a 4821 kr
3:a 5924 kr
4:a 6901 kr

Snitthyra Perstorpsbostäder Perstorp

1:a 2987 kr
2:a 4953 kr
3:a 6393 kr
4:a 7399 kr

Snitthyra Kvidingebostäder Åstorp

1:a 4767 kr (fanns endast denna)
2:a 5192 kr
3:a 5838 kr
4:a 7486 kr

Snitthyra Heimstaden, Klippan

1:a 4949 kr
2:a 5586 kr
3:a 7441 kr
4:a 8099 kr

Snitthyra Malmbergs, Klippan

1:a Finns ingen
2:a 3186kr, 4761 kr (41 m² och 70 m²)
3:a 5371 kr
4:a 6170 kr (finns endast 1)
(5:a 8254 kr)

Norm Klippans kommun

antal vuxna i boendet Hyreskostnad

1 3600 kr
1-2 4400 kr
1-2 + 1 barn 5300 kr

1-2 + 2 barn 5900 kr
1-2 + 3 barn 6600 kr
1-2 + 4 barn 7300 kr
1-2 + 5 barn
eller fler 8000 kr

Våra godtagbara hyror är enligt följande Perstorp:

antal vuxna i boendet Hyreskostnad

1 person (1 rum och kök) 3.700:-

2 personer (2 rok) 4.300:-

3 personer (3 rok) 5.300:-

4 personer (4 rok) 5.900:-

5 personer (5 rok) 6.600:-

För hushåll med fler än 5 personer 10.400:-

Vi tittar ju på antal personer i hushållet. Om det finns umgängesbarn tex på helgen så räknar på en norm som

motsvarar 1 rum för dem eller den vuxne och 1 rum för barnet/barnen.

Vid växelvis boende för barn tittar vi på hushållet som helhet med antal personer i hushållet.

Våra godtagbara hyror är enligt följande Åstorp:

antal vuxna i boendet Hyreskostnad

antal vuxna i boendet Hyreskostnad

1-2 4425 kr

1-2 + 1 barn 5050 kr

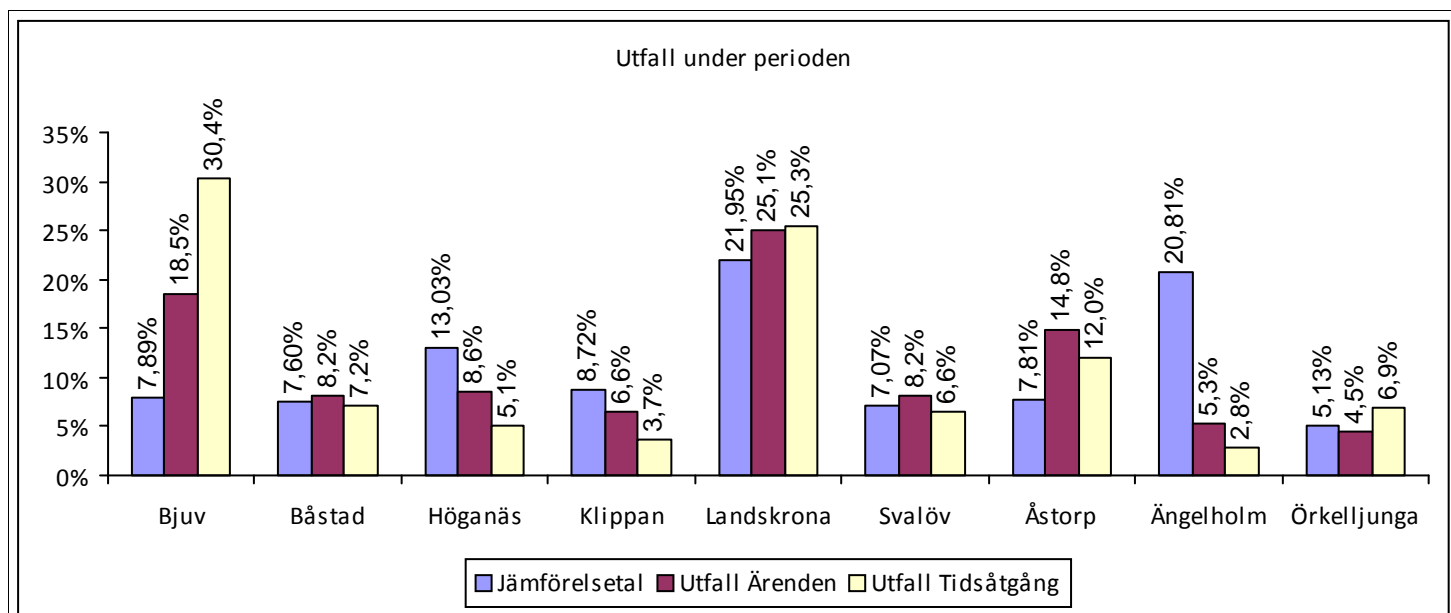
1-2 + 2 barn 6725 kr

1-2 + 3 barn 8175 kr

1-2 + <3 barn 8175 kr + 1175kr extra för varje barn utöver 3 st.



| Kommun | Jämförelsetal | Utfall Antal Ärenden | Utfall Tidsåtgång |
|-------------|---------------|----------------------|-------------------|
| Bjuv | 7,89% | 18,52% | 30,41% |
| Båstad | 7,60% | 8,23% | 7,22% |
| Höganäs | 13,03% | 8,64% | 5,07% |
| Klippan | 8,72% | 6,58% | 3,69% |
| Landskrona | 21,95% | 25,10% | 25,35% |
| Svalöv | 7,07% | 8,23% | 6,61% |
| Åstorp | 7,81% | 14,81% | 11,98% |
| Ängelholm | 20,81% | 5,35% | 2,76% |
| Örkelljunga | 5,13% | 4,53% | 6,91% |





Antal ärenden och tidsåtgång per kommun

2012-01-01 - 2012-04-30

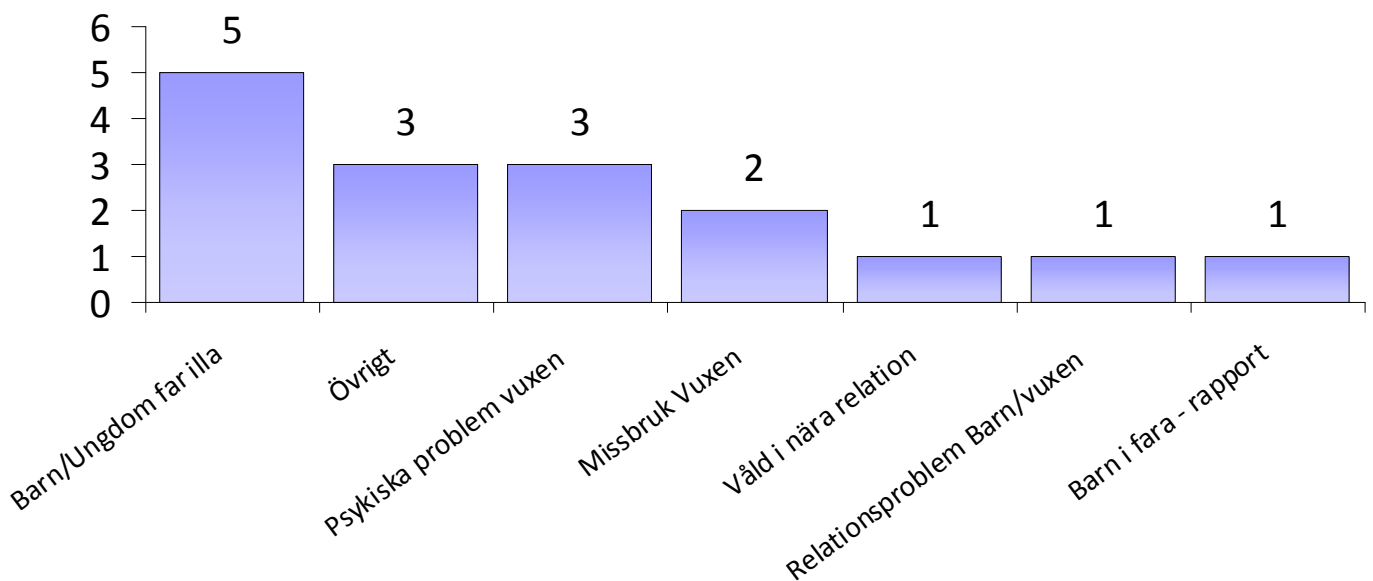
| Kommun | Antal ärenden | Tidsåtgång (i timmar) |
|----------------|---------------|-----------------------|
| Bjuv | 45 | 99 |
| Båstad | 20 | 23,5 |
| Höganäs | 21 | 16,5 |
| Klippan | 16 | 12 |
| Landskrona | 61 | 82,5 |
| Svalöv | 20 | 21,5 |
| Åstorp | 36 | 39 |
| Ängelholm | 13 | 9 |
| Örkelljunga | 11 | 22,5 |
| Totalt: | 243 | 325,5 |

Antal Ärenden Per Ärendetyp för Klippan

För perioden 2012-01-01 - 2012-04-30

| Ärendetyp | jan | feb | mar | apr | maj | jun | jul | aug | sep | okt | nov | dec | Totalt |
|-----------------------------|----------|----------|----------|----------|-----|-----|-----|-----|-----|-----|-----|-----|-----------|
| Barn i fara - rapport | 1 | | | | | | | | | | | | 1 |
| Barn/Ungdom far illa | 1 | | 3 | 1 | | | | | | | | | 5 |
| Missbruk Vuxen | | | 2 | | | | | | | | | | 2 |
| Psykiska problem vuxen | 2 | 1 | | | | | | | | | | | 3 |
| Relationsproblem Barn/vuxen | | 1 | | | | | | | | | | | 1 |
| Våld i nära relation | | | | 1 | | | | | | | | | 1 |
| Övrigt | 1 | 1 | | 1 | | | | | | | | | 3 |
| Totalt | 5 | 3 | 5 | 3 | | | | | | | | | 16 |

Antal Ärenden per Ärendetyp

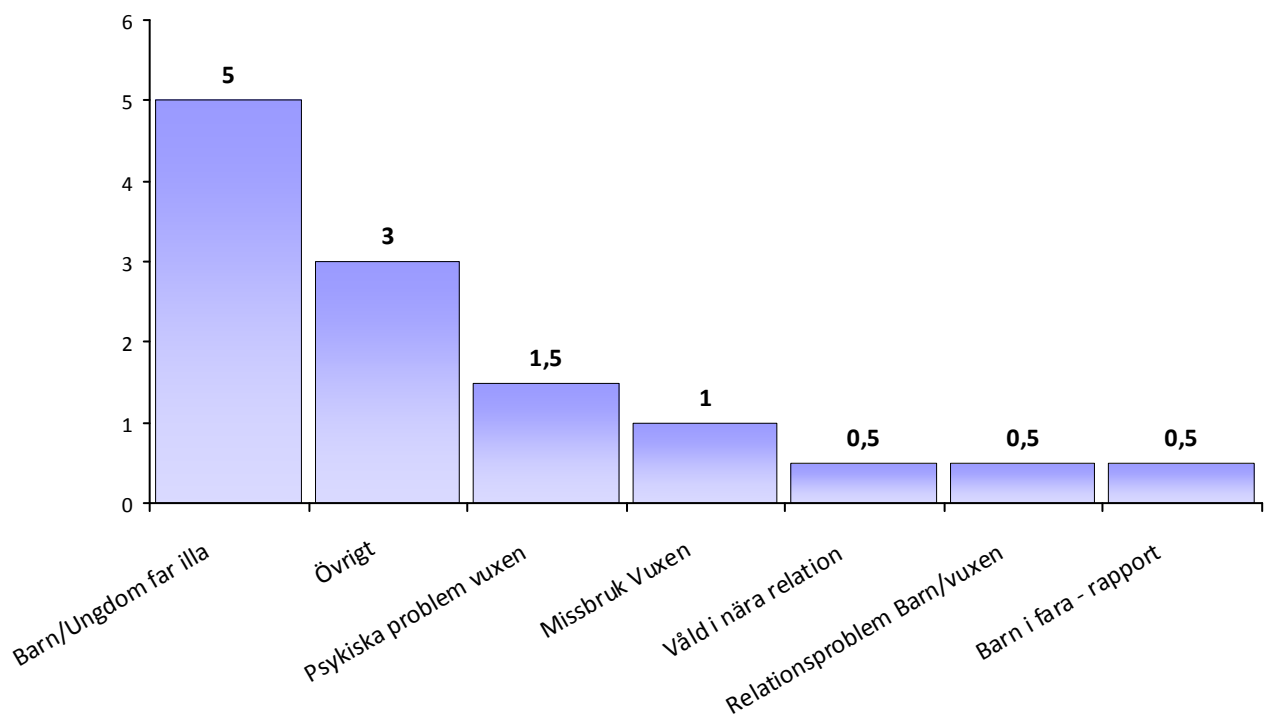


Tidsåtgång Per Ärendetyp för Klippan

För perioden 2012-01-01 - 2012-04-30

| Ärendetyp | jan | feb | mar | apr | maj | jun | jul | aug | sep | okt | nov | dec | Totalt |
|----------------------------|-----|-----|-----|-----|-----|-----|-----|-----|-----|-----|-----|-----|--------|
| Barn i fara - rapport | 0,5 | | | | | | | | | | | | 0,5 |
| Barn/Ungdom far illa | 1 | | 2,5 | 1,5 | | | | | | | | | 5 |
| Missbruk Vuxen | | | 1 | | | | | | | | | | 1 |
| Psykiska problem vuxen | 1 | 0,5 | | | | | | | | | | | 1,5 |
| Relationsproblem Barn/vuxe | | 0,5 | | | | | | | | | | | 0,5 |
| Våld i nära relation | | | | 0,5 | | | | | | | | | 0,5 |
| Övrigt | 2 | 0,5 | | 0,5 | | | | | | | | | 3 |
| Totalt: | 4,5 | 1,5 | 3,5 | 2,5 | | | | | | | | | 12 |

Tidsåtgång per ärendetyp (i timmar)





Klippan

januari

| Datum | Veckodag | Ärendetyp | Åtgärd | Personal | Tid (timmar) | Totalt |
|--|----------|------------------------|-----------------------|----------|--------------|------------|
| 2012-01-01 | måndag | Barn/Ungdom far illa | Rådgivning/hänvisning | 1 | 1 | 1 |
| 2012-01-02 | tisdag | Barn i fara - rapport | Anmälan barn/Ungdom | 1 | 0,5 | 0,5 |
| 2012-01-07 | söndag | Psykiska problem vuxen | PM/PC | 1 | 0,5 | 0,5 |
| 2012-01-07 | söndag | Psykiska problem vuxen | PM/PC | 1 | 0,5 | 0,5 |
| 2012-01-21 | söndag | Övrigt | Övrigt | 2 | 1 | 2 |
| Totalt antal ärenden i januari: 5 stycken | | | | 6 | 3,5 | 4,5 |

februari

| Datum | Veckodag | Ärendetyp | Åtgärd | Personal | Tid (timmar) | Totalt |
|---|----------|-----------------------------|-----------------------|----------|--------------|------------|
| 2012-02-01 | torsdag | Övrigt | Rådgivning/hänvisning | 1 | 0,5 | 0,5 |
| 2012-02-15 | torsdag | Psykiska problem vuxen | Rådgivning/hänvisning | 1 | 0,5 | 0,5 |
| 2012-02-18 | söndag | Relationsproblem Barn/vuxen | Rådgivning/hänvisning | 1 | 0,5 | 0,5 |
| Totalt antal ärenden i februari: 3 stycken | | | | 3 | 1,5 | 1,5 |

mars

| Datum | Veckodag | Ärendetyp | Åtgärd | Personal | Tid (timmar) | Totalt |
|---|----------|----------------------|-----------------------|----------|--------------|------------|
| 2012-03-11 | måndag | Barn/Ungdom far illa | Bedömning/fax | 1 | 1 | 1 |
| 2012-03-14 | torsdag | Missbruk Vuxen | LVM-handläggning | 1 | 0,5 | 0,5 |
| 2012-03-24 | söndag | Barn/Ungdom far illa | PM/PC | 1 | 1 | 1 |
| 2012-03-29 | fredag | Missbruk Vuxen | Rådgivning/hänvisning | 1 | 0,5 | 0,5 |
| 2012-03-30 | lördag | Barn/Ungdom far illa | Rådgivning/hänvisning | 1 | 0,5 | 0,5 |
| Totalt antal ärenden i mars: 5 stycken | | | | 5 | 3,5 | 3,5 |

april

| Datum | Veckodag | Ärendetyp | Åtgärd | Personal | Tid (timmar) | Totalt |
|--|----------|----------------------|-----------------------|-----------|--------------|------------|
| 2012-04-16 | tisdag | Övrigt | Logering | 1 | 0,5 | 0,5 |
| 2012-04-24 | onsdag | Våld i nära relation | Rådgivning/hänvisning | 1 | 0,5 | 0,5 |
| 2012-04-26 | fredag | Barn/Ungdom far illa | PM/PC | 1 | 1,5 | 1,5 |
| Totalt antal ärenden i april: 3 stycken | | | | 3 | 2,5 | 2,5 |
| Totalt antal poster för Klippan: 16 | | | | 17 | 11 | 12 |

