

<b>Plats och tid</b>	Sessionssalen, kommunhuset 18.00-20.30
<b>Beslutande</b>	Hans-Bertil Sinclair (m) ordförande Janet N Norén (c) 1:e vice ordförande Boris Svensson (s) 2:e vice ordförande Jacob von Post (m) Elsebeth Persson (m) tjug ersättare för Jörgen Bjerknaes (m) § 128 Ellinor Varady (m) tjug ersättare för Jörgen Bjerknaes (m) §§ 129-140 Peter Kromnow (kd) Gun Samuelsson (s) ersättare för Gunilla Svensson (s) Mats Waldemarsson (s) Jan Rosenqvist (sd)
<b>Övriga närvarande</b>	Elsebeth Persson (m) ej tjug ersättare §§ 129-140 Bengt Tollstadius (fp) ej tjug ersättare Sonja Bengtsson (sd) ej tjug ersättare Gunilla Abrahamsson, socialchef Else Leide, ekonom Amela Prsic, nämndsekreterare Kerstin Malmberg, medicinskt ansvarig sjuksköterska, MAS Irène Bengtsson, chef för avdelningen för mottagning Carina Pihlwret, chef för avdelning för äldreomsorg Tanja Mattsson, chef för avdelningen för stöd och omsorg
<b>Utses att justera</b>	Janet N Norén (c)
<b>Justeringens plats och tid</b>	Socialförvaltningen 2012-10-04
<b>Sekreterare</b>	
<b>Ordförande</b>	Amela Prsic
<b>Justerare</b>	Hans-bertil Sinclair (m)
	Janet N Norén (c)

---

**ANSLAG/BEVIS**

**Protokollet är justerat. Justeringen har tillkännagivits genom anslag**

<b>Organ</b>	Klippans kommun, Socialnämnden		
<b>Sammanträdesdatum</b>	2012-10-02		
<b>Datum för anslags uppsättande</b>	2012-10-04	<b>Datum för anslags nedtagande</b>	2012-10-25
<b>Förvaringsplats för protokollet</b>	Socialförvaltningen i Klippan		
<b>Underskrift</b>	Amela Prsic		

---

**Innehållsförteckning:**

- § 128 Information om ekonomi, personalärenden, sjukstatistik, aktuell kö till boende, arbetsskador/tillbud, kvalitetsarbete samt ensamkommande barn
- § 129 Yttrande till Arbetsmiljöverket utifrån den nationella tillsynsinsatsen Hot och våld vid myndighetsutövning 2011-2013, gällande handläggning av alkoholtillstånd 120313
- § 130 Revidering av kvalitetsmål för avdelning för mottagning
- § 131 Sammanställning över ansökningar om föreningsbidrag avseende verksamhetsåret 2012
- § 132 Ändring av organisatorisk placering, bemanningspool Stöd och omsorg
- § 133 Delårsbokslut 31/8 2012
- § 134 Förändring av antalet kortvårdsplatser inom äldreomsorgen
- § 135 Åtgärdsplan för Åbyhem
- § 136 Informationsärenden
- § 137 Kurser och konferenser
- § 138 Redogörelse för genomgångna konferenser
- § 139 Delegationsärenden
- § 140 Val av ersättare i sociala utskottet

## § 128

### Information om ekonomi, personalärende, sjukstatistik, aktuell kö till boende, arbetsskador/tillbud, kvalitetsarbete samt ensamkommande barn

#### Ärendet

##### Ekonomi

Ekonom, Else Leide informerar om det aktuella ekonomiska läget för Socialförvaltningen. Prognosen för 2012 ser ut att vara -8 765 tkr.

##### Personalärende

Demenssjuksköterska Sven-Åke Nilsson har sagt upp sig och avslutar sin anställning den 3 december.

Rekrytering för tjänsten som anhörigstödjare pågår för närvarande.

##### Sjukstatistik

Sjukstatistikalet för perioden januari-september månad 2012 är 5,24 %. För enbart september månad är sjukstatistikalet 3,90%.

##### Aktuell kö till boende

Det finns ingen som står i kö till kommunens särskilda boenden.

##### Arbetsskador/tillbud

#### Arbetsskador:

<b>Äldreomsorgen:</b>	<u>Plats:</u>	<u>Typ av arbetsskada:</u>
	Syréngården	Annat
	Syréngården	Annat
	Syregården	våld/hot
	Syréngården	våld/hot
	Hemtjänst Centrum	våld/hot

<b>Stöd och omsorg:</b>	<u>Plats:</u>	<u>Typ av arbetsskada:</u>
	Gruppboende Valhalla	Annat

#### Tillbud:

<b>Äldreomsorgen:</b>	<u>Plats:</u>	<u>Typ av tillbud:</u>
	Syréngården	Våld/hot
	Syréngården	Våld/hot
	Syréngården	Annat

**Stöd och omsorg:** Inga registrerade.

## § 128 (forts)

### Kvalitetsarbete

Inom äldreomsorgen pågår ett arbete om kvalitet inom hälso- och sjukvård. Hälso- och sjukvårdspersonal kommer under nästa vecka att få besvara på en enkät om bl a frågor kring hur rutiner är förankrade i verksamheten. Äldreomsorgschef Carina Pihlwret tillsammans med medicinskt ansvarig sjuksköterska Kerstin Malmberg driver detta arbete. Undersökningen kommer att resultera i en skriftlig rapport där resultat och handlingsplan kommer att presenteras för att säkerställa kvalitet i olika processer kring arbetet med hälso- och sjukvårdsfrågor.

### Ensamkommande barn

Avdelningschef Iréne Bengtsson informerar om att ett barn väntar på avvisning och ett barn väntar på besked.  
Några har redan fått uppehållstillstånd.

## **Beslut**

Socialnämnden beslutar

att notera informationen.

\_\_\_\_\_

## § 129

### **Yttrande till Arbetsmiljöverket utifrån den nationella tillsynsinsatsen Hot och våld vid myndighetsutövning 2011-2013, gällande handläggning av alkoholtillstånd 120313**

SN 2012.0515.750

#### **Ärendet**

Arbetsmiljöverket gjorde 2012-03-13 tillsyn av risker för hot och våld inom handläggningen av alkoholtillstånd.

Brister påtalades på tre punkter för vilka det tagits fram en handlingsplan för åtgärd, komplettering till tidigare inlämnat material.

Bilaga SN § 129/12

#### **Beslutsunderlag**

Förvaltningens tjänsteskrivelse 2012-10-02

#### **Beslut**

Socialnämnden beslutar

att godkänna yttrandet.

\_\_\_\_\_

## § 130

### **Revidering av kvalitetsmål för avdelning för mottagning**

SN 2012.0517.750

#### **Ärendet**

Med anledning av olikheterna på de fyra enheterna inom avdelning för mottagning har en översyn av befintliga kvalitetsmål gjorts och denna har resulterat i att avdelningen har arbetat fram enhetsspecifika kvalitetsmål som bättre passar i de olika verksamheterna.

#### **Beslutsunderlag**

Förvaltningens tjänsteskrivelse 2012-09-21

#### **Beslut**

Socialnämnden beslutar

att återremittera ärendet för vidare bearbetning.

\_\_\_\_\_

## § 131

### **Sammanställning över ansökningar om föreningsbidrag avseende verksamhetsåret 2012**

SN 2012.0516.750

#### **Ärendet**

Enligt bifogad sammanställning redovisas ansökningar avseende föreningsanslag. Under två års tid har ett förändringsarbete pågått för att samla samtliga föreningsbidrag, såväl handikapporganisationerna som de tidigare IFO-organisationerna, nedan kallade övriga organisationer, vilket har inneburit att såväl 2011 års föreningsbidrag som 2012 års, har hamnat under årets budget. Detta innebär att avsatta medel i årets budget överskrids. Från 2012-02-21 § 13 har kommunfullmäktige antagit nya bidragsbestämmelser som tillämpas på i år inkomna ansökningar.

För de handikappföreningar som har sitt säte i Klippans kommun utgår bidrag med 119 kronor per aktiv medlem, dvs. för de medlemmar som har någon form av funktionsnedsättning. För de föreningar som har sitt säte i *annan kommun*, men där medlemmarna från Klippans kommun ingår, utgår bidrag med 60 kronor per aktiv medlem, dock lägst 500 kronor totalt. Bilaga SN § 131/12

Årets budget 2012	505.000 kronor
Hjälpas Åt Verksamhetsbidrag	- 52.000 kronor
Hjälpas Åt, ökad hyra (reserveras)	- 260.652 kronor
Hjälpas Åt lönebidrag	- 45.000 kronor
Beviljade föreningsbidrag, handikapporg. för 2011	- 45.651 kronor
<i>Förslag föreningsbidrag för 2012</i>	<i>- <u>154.668 kronor</u></i>
<i>Kvar att fördela av årets budget</i>	<i>- 52.971 kronor</i>

#### **Beslutsunderlag**

Förvaltningens tjänsteskrivelse 2012-10-02

#### **Beslut**

Socialnämnden beslutar

att bevilja bidrag till föreningar med totalt 154.668 kronor i enlighet med bifogad bilaga.

## § 132

### **Ändring av organisatorisk placering, bemanningspool Stöd och omsorg**

SN 2012.0518.790

#### **Ärendet**

Inom Stöd och omsorg finns en bemanningspool som organiserar 8 tillsvidare anställda medarbetare samt ett flertal timanställda. Under hösten står bemanningspoolen inför flera förändringar. Ett nytt IT-baserat verktyg för bemanning och planering kommer att införas, TimecarePool och ersätta de bokningar som idag sköts för hand med papper och penna.

Arbetsuppgifterna mellan administratörerna som sköter bokningarna kommer omfördelas och arbetssätt kommer att utvecklas. Vi kommer under hösten ta fram nya ”spelregler” för poolen som gör det tydligare ute i verksamheterna hur bokningar ska hanteras.

I nuläget är bemanningspoolen organiserad under enhet D, personlig assistans där Josefin Nordgren är enhetschef. Enhet D omfattar i nuläget 47 medarbetare. Riktmärket för max antal medarbetare i Klippans kommun är 30.

Med anledning av det höga antalet medarbetare och det utvecklingsarbete som kommer att ta mycket tid i anspråk under hösten föreslår Stöd & omsorg att bemanningspoolen flyttas och läggs under enhet C där Ingela Lärkevie är enhetschef. Ingela har ett stort intresse och mycket kunskap i att arbeta med bemanningsfrågor och har i nuläget 21 medarbetare. Om bemanningspoolen flyttas kommer enhet C omfatta 29 medarbetare och enhet D omfattar 39 medarbetare vilket skapar bättre möjligheter för verksamhetsutveckling och god arbetsledning.

#### **Beslutsunderlag**

Förvaltningens tjänsteskrivelse 2012-09-24

#### **Beslut**

Socialnämnden beslutar

att flytta bemanningspoolen och lägga den under enhet C.

\_\_\_\_\_



## § 133

### **Delårsbokslut**

SN 2012.0530-1.790

#### **Ärendet**

Socialförvaltningen har i enlighet med direktiv från ekonomikontoret gjort ett delårsbokslut per den 31/8 2012 och en prognos för socialförvaltningens resultat för hela 2012.

Uppföljningen och prognosen görs mot 2012 års fastställda budget efter kompletteringsbudget. Socialnämndens samlade ram för 2012 omfattar 268 592 tkr.

Socialförvaltningens prognos efter andra tertialet visar på ett underskott om – 8 765 tkr vid årets slut. Nämnd och ledning visar ett resultat i balans. Avdelningen för mottagning visar i prognosen ett resultat på – 6 350 tkr. Underskottet beror i denna del framför allt på högre kostnader än beräknat för institutionsplacerade barn, ungdomar och vuxna samt för ökade försörjningsstöds-kostnader. Avdelningen för stöd och omsorg visar ett prognostiserat resultat vid årets slut i storleksordningen – 4 480 tkr. Underskottet beror bl a på ökade kostnader för hemmaplanslösningar för barn och ungdomar. Äldreomsorgens prognos visar ett överskott på + 2 385 tkr. Överskottet beror på effektiviseringar och ej budgeterad engångsintäkter.

Bilaga SN §133/12

Ordförande Hans-Bertil Sinclair (m) föreslår ändringar beträffande 2 av de föreslagna placeringen av mätindikatorerna i form av pilar. Den första pilen avseende ekonomisk hushållning och förmåga till anpassning och omprövning flyttas till att peka på ”ok” istället för varning. Nämnden ser ingen koppling mellan det prognostiserade underskottet och förmågan till anpassning och omprövning.

Den andra pilen beträffande hur Klippans kommun upplevs som arbetsgivare flyttas till ”ok” istället för ”bra” som förvaltningen föreslagit. Den tillhörande texten ”Den lyssnande kulturen i ledar- och medarbetarskap, har bred förankring” ändras till ska fortsatt utvecklas samt meningen ”i alla möten ska brukarnas bästa vara det som är i fokus” stryks mot bakgrund av att den inte hör hemma i detta avsnitt.

#### **Beslutsunderlag**

Förvaltningens tjänsteskrivelse 2012-09-26

#### **Beslut**

Socialnämnden beslutar

att godkänna redovisat delårsbokslut med ändringar samt prognos för 2012 samt översända detsamma till ekonomikontoret för kännedom.

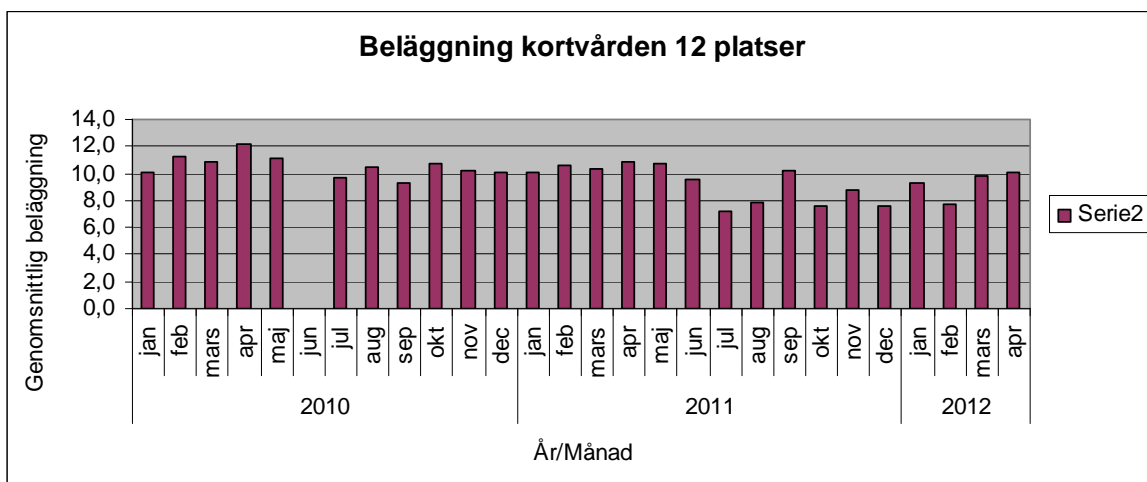
## § 134

### Förändring av antalet kortvårdsplatser inom äldreomsorgen

SN 2012.349-4.700

#### Ärendet

Allt sedan flytten av kortvården till dagens lokaler på Åbyhem 2005 har man arbetat för att hitta rätt nivå av korttidsplatser inom äldreomsorgen och en utvärdering av de ursprungliga 18 platserna har inte gjorts tidigare. Från april 2009 har 6 av platserna använts som särskilt boende efter att motsvarande platser stängts på Rickmangården. Dessa sex platser är medräknade i flytten till det nya särskilda boendet Väpnaren.



Medelvärde för beläggningen har under perioden jan 2010-april 2012 varit 9,8 medans den för perioden jan 2011-april 2012 var 9,3. Det har under 2012 inte funnits några kostnader för medicinskt färdigbehandlade.

Utöver detta har det funnits möjlighet att belägga upp till 3 platser på Rickmangården för korttidsboende. Dessa 3 platser har dock inte varit budgeterade.

#### Slutsatser

I dagsläget med en god planering och en fortsatt utveckling av det rehabiliterande arbetssätt i hemtjänsten skulle behovet av kortvårdsplatser motsvara 9 platser för korttidsvård plus 3 platser för växelvård.

Platserna fördelas lämpligast så att man använder bottenplanet av nuvarande kortvården och att man använder den del av nuvarande Åbyhem (Säbo) på 5 rum som finns som ett annat ärende. Detta skulle frigöra ett plan av nuvarande kortvården till andra ändamål. Det kommer även att finnas möjlighet till att i framtiden öka korttidsplatserna om behov skulle uppkomma.

### § 134 (forts)

	<b>Dagsläget</b>	<b>Förändring</b>	<b>Efter förändring</b>
Åbyhem (säbo)	25	-5	20
Åbyhem (Kortvård)	12+6(säbo)	(0)+(-6)	12+0
Rickmansgården	13+3(kortv)	(-13)+(-3)	0
Badvägen	13	-13	0
Väpnaren		+36	36
<b>Totalt säbo:</b>	<b>57</b>	<b>-1</b>	<b>56</b>
<b>Totalt kortv:</b>	<b>15</b>	<b>-3 (Ej budget)</b>	<b>12</b>

Kostnadsmässigt skulle det innebära en besparing motsvarande 6 boende platser vilket är 3,46 åa omvårdnadspersonal och 0,5 åa sjuksköterska.

#### **Beslutsunderlag**

Förvaltningens tjänsteskrivelse 2012-08-28

#### **Beslut**

Socialnämnden beslutar

att antalet kortvårdsplatser inom äldreomsorgen fastställs till 12 platser

att minska antalet årsarbetare på Åbyhems kortvårdsenhet med 3,46 åa omvårdnadspersonal och 0,5 åa sjuksköterska. Samt att 2,74 åa omvårdnadspersonal flyttas över till Åbyhems särskilda boende del för att bemanna upp de blivande platserna för växelvårds/palliativ vård.

**§ 135**  
**Åtgärdsplan för Åbyhem**  
SN 2012.343-1

**Ärendet**  
**Bakgrund**

Socialnämnden beslutade 2009-01-13, § 4 en åtgärdsplan för Rickmangården som innebar att de planerade platserna på ett ”nytt” särskilt boende inom äldreomsorgen i Klippans tätort ersätter Rickmangårdens 20 särskilda boendeplatser och att stänga sex särskilda boendeplatser utan egen toalett på Rickmangårdens successivt dock senast 2009-03-31 samt att tillfälligt under en omstruktureringstid ställa om sex korttidsplatser till sex särskilda boendeplatser på kortvården. Socialnämnden beslutade 2009-12-08, § 155 en åtgärdsplan för Badvägen som innebar att de planerade platserna på ett ”nytt” särskilt boende i Klippans tätort ersätter Rickmangårdens 13 särskilda boendeplatser, de sex tillfälliga särskilda boendeplatserna på Kortvården samt de 13 särskilda boendeplatserna på Badvägen.

Väpnaren kommer att ha ytterligare fyra lägenheter, jämfört med antalet lägenheter som tillhandahålls idag. Det innebär att Väpnaren kommer att ha sammantaget 36 särskilda boendeplatser. Det bedöms i nuläget utifrån aktuell situation vara möjligt att reducera antalet platser på Åbyhem till 20 särskilda boende platser, jämfört med de 25 platser som tillhandahålls idag. Det innebär en minskning med fem platser på Åbyhem och en minskning om en särskild boendeplats för äldreomsorgen totalt när Väpnaren är klar.

Efter genomförd förändring innebär det en nettominskning om en särskild boendeplats för äldreomsorgen totalt.

**Kartläggning**

Kartläggning av flödet på särskilda boendeenheter 2011 visar på möjlighet att införa intagningsstopp vid Åbyhems boende. Ett intagningsstopp bedöms inte påverka rättssäkerheten för den enskilde eller kön till särskilt boende nämnvärt.

Beläggningsgraden på särskilt boende var 98 % 2011 och 96 % 2010.

Antal verkställda nya beslut till särskilt boende 2011 var 60 st.

Beläggningsgraden på Åbyhems 12 kortvårdsplatser 2011 var 81 %.

Beläggningsgraden på Rickmangårdens 3 extra kortvårdsplatser 2011 var 70 %.

Antalet personer som under 2011 väntat på särskilt boende har som högst varit 8 personer.

Samtliga har erbjudits plats på särskilt boende inom tre månader.

Sedan jan 2011 – april 2012 har beläggningsgraden på särskilt boende varit 97,5 %

Dagar med betalningsansvar 2011 var 11 dagar jämfört med 2010 som var 58 dagar. Det har under 2012 inte funnits några kostnader för medicinskt färdigbehandlade.

## § 135 (forts)

Behovet av särskilda boendeplatser bedöms i nuläget vara i balans.

### **Aktuell situation**

Åbyhem består idag av 25 lägenheter. I nuläget beläggs alla 25 lägenheterna av personer som är beviljade särskilt boende enligt Socialtjänstlagen.

Klippans kommun kommer efter genomförd nybyggnation av Väpnaren att ha ytterligare 36 lägenheter, i Klippans tätort. Det innebär äldreomsorgen kommer att ha sammantaget 126 särskilda boendeplatser. Det bedöms i nuläget vara möjligt att reducera antalet platser på Åbyhem till 20 särskilda boende platser, jämfört med de 25 platser som tillhandahålls idag. Det innebär en minskning med fem platser och en minskning om en särskild boendeplats för äldreomsorgen totalt när Väpnaren är klar. Genom att minska verksamheten med fem särskilda boendeplatser kan det med fördel vara de fem lägenheterna som ligger belägna i första plan direkt till vänster vid entrén. Det innebär en minskning av intäkter motsvarande 450 tkr på årsbasis. Övriga kostnader, mat etc., minskar med 250 tkr.

Personalresurserna minskas inte då 3-4 rum kommer att användas för korttidsboende med inriktning växelvård och vård i livets slut. Rummen kan i framtiden behövas återgå till särskilt boendeplatser om behovet skulle öka.

Efter genomförd förändring på Åbyhem innebär det en nettominskning om en särskild boendeplats för äldreomsorgen totalt.

### **Planering**

Individuella samtal kommer att ske med de boende/närstående, biståndshandläggare, kontaktperson och enhetschef för Åbyhem. I första hand erbjuds de boende på Åbyhem en ny särskild boendeplats på Åbyhem eller vid någon av kommunens övriga enheter, i mån av plats.

De fem särskilda boendeplatserna kommer att stängas eller övergå till annan verksamhet. Kostnader för den enskilde i samband med flytt från Åbyhem till annat särskilt boende finansieras av socialförvaltningen.

### **Beslutsunderlag**

Förvaltningens skrivelse 2012-05-28

### **Beslut**

Socialnämnden beslutar

att minska antalet särskilt boende platser på Åbyhem till 20st

att de fem boende på Åbyhem snarast därefter erhåller erbjudande om en ny särskild boendeplats på Åbyhem eller vid någon av kommunens övriga enheter i mån av plats

**§ 135 (forts)**

att socialförvaltningen finansierar eventuella flyttkostnader för den enskilde samt att de fem särskilt boendeplatserna ändrar inriktning till växelvård/palliativ vård.

---

## **§ 136** **Informationsärenden**

### **Ärendet**

#### **Förvaltningsrätten i Malmö**

Beslut 2012-08-27 målnr 4524-12E avseende bistånd enligt SoL. Förvaltningsrätten avvisar överklagandet.

Dom 2012-08-28 målnr 2740-12E avseende bistånd enligt SoL. Domslut: Förvaltningsrätten avslår överklagandet.

Dom 2012-08-31 målnr 7266-12E avseende bistånd enligt SoL. Domslut: Förvaltningsrätten avslår överklagandet.

Dom 2012-09-10 målnr 4131-12E avseende bistånd enligt SoL. Domslut: Förvaltningsrätten avslår överklagandet.

#### **Kommunalförbundet Medelpunkten**

Inbjudan till överläggningar/samråd, 2012-11-06 i Svalöv, angående förbundets verksamhet och ekonomi. Vid mötet kommer delårsrapporten för 2012 samt förslag till budget för 2013 att redovisas.

Sammanträdesprotokoll 2012-08-27 SN 2012-0501-1

#### **Räddningstjänsten Klippan/Åstorp**

Protokoll tillsyn enligt Lag (2003-778) om skydd mot olyckor

#### **Klippans kommun**

Budget 2013

Kommunfullmäktige protokoll 2012-08-28 § 56 Avsägelse från Gustav Thoft (m) av uppdrag som ersättare i Socialnämnden

Kommunfullmäktige protokoll 2012-08-28 § 57 Fyllnadsval efter Gunilla Laufeld (s) som ledamot i plan-och byggnämnden, samt ledamot i pensionärsrådet

Kommunfullmäktige protokoll 2012-08-28 § 59 Avsägelse från Jadwiga Nilsson (fp) av uppdrag som ersättare i Socialnämnden och Kommunfullmäktige

Kommunfullmäktige protokoll 2012-08-28 § 62 Revidering av regelverk och riktlinjer för färdtjänst i Klippans kommun

Ansökan utvecklingsmedel för ökat stöd till äldre med psykisk ohälsa

## § 136 (forts)

### **Sveriges kommuner och landsting**

Styrelsens beslut nr 06

En långsiktig gemensam handlingsplan för psykisk hälsa 2012-2016

Styrelsens beslut nr 8

Överenskommelse om stöd till riktade insatser inom området psykisk hälsa

Styrelsens beslut nr 10

Handlingsplan för 2013-2018. Landstings, regioners och kommuners samarbete inom eHälsoområdet

### **Länsstyrelserna/Migrationsverket/Arbetsförmedlingen**

Information- och prognosbrev avseende kraftigt ökat behov av platser för mottagande-prognos för 2013-2014

### **Oscar Johansson**

Erbjudande till kommuner avseende halkskydd

### **Senior i Centrum**

Erbjudande om att medverka som samarbetspartner i kongress som kommer att handla om att ge ökad kunskap till alla och skapa grundläggande förutsättningar för ett gott åldrande i befolkningen, på Malmö Arena och Malmömässan den 29 maj-1 juni 2013

### **Riksdagens ombudsman**

Remiss: Begäran om utredning och yttrande dnr SN2012.0500-1

### **Arbetsmiljöverket**

Angående kompletterande uppgifter på inspektionsmeddelandet ISM 2011/44315 dnr SN2012.0220-6

### **Socialstyrelsen**

Upphävande av Socialstyrelsens allmänna råd (SOSFS 1993:11). Medicinsk åldersutredning av invandrabarn och adoptivbarn

SOSFS 2012:12 (S) Ansvaret för personer med demenssjukdom och bemanning i särskilda boenden

SOSFS 2012:11 (S) Socialnämndens ansvar för barn och unga i familjehem, jourhem, eller hem för vård eller boende

Utvecklingsmedel för att kvalitetsutveckla arbetet med våldutsatta kvinnor, barn som bevittnat våld och våldutövare



**§ 136 (forts)**

Beslut i ärendet om tillsyn enligt SoL (2001:453) och patientsäkerhetslagen (2010:659).  
Ärendet avslutas. Dnr SN20011.0043-3

**Beslut**

Socialnämnden beslutar

att notera informationen.

\_\_\_\_\_

## **§ 137**

### **Kurser och konferenser**

#### **Ärendet**

#### **Regionförbundet Södra Småland**

Somaliskt samhälle och kultur den 29 nov 2012 i Växjö

Starkt stöd och skydd för barn och unga-ny lagstiftning från årsskiftet den december 2012 i Växjö

#### **Kommunförbundet Skåne**

Att möta media, den 29 okt 2012 i Åhus

Politiker beslutar och tjänstemän verkställer, den 18 okt 2012 i Åhus

Inbjudan till dialog om strategisk plan för resor inom färdtjänst och sjukresor den 18 okt 2012 i Hässleholm

Punct AB Hedersrelaterat våld skolans del i skydds- och vårdkedja den 2 dec 2012 i Malmö

#### **Kommunakuten**

Hur ska vi stoppa vårdskanalerna? Den 28 nov 2012 i Stockholm

#### **Socialstyrelsen**

Konferens om äldres vård och omsorg den 10-11 april 2013 i Stockholm

#### **Conductive**

Framtidens LSS, konferens i Stockholm 29-30 nov 2012

#### **Beslut**

Socialnämnden beslutar

att notera informationen.

\_\_\_\_\_

**§ 138**  
**Redogörelser efter genomförda konferenser**

**Ärendet**

För närvarande finns inget att rapportera.

**Beslut**

Socialnämnden beslutar

att notera informationen.

\_\_\_\_\_

**§ 139**  
**Delegationsärenden**

**Ärendet**

**Sociala utskottet**  
2012-09-06 § 16165-177

**Beslut**  
Socialnämnden beslutar

att notera informationen.

---

## § 140

### Val av ersättare till nämndens Sociala utskottet

#### Ärendet

Socialnämnden har att utse ersättare till sociala utskottet. Föreligger förslag till ersättare enligt följande:

Bengt Tollstadius (fp) ersättare

#### Beslut

Socialnämnden beslutar

att utse ovan föreslagen ersättare i nämndens sociala utskottet.

\_\_\_\_\_