



KLIPPANS
KOMMUN

budget 2010

**kommunfullmäktiges uppdrag till
kommunstyrelsen och nämnderna**

2010



Klippans kommun

BUDGET 2010

*Kommunfullmäktiges uppdrag till
kommunstyrelsen och nämnderna*

Flerårsplan 2011-2012

Innehåll

KOMMUNSTYRELSENS ORDFÖRANDE.....	3
BUDGETFÖRUTSÄTTNINGAR FÖR ÅREN 2010-2012	4
GOD EKONOMISK HUSHÅLLNING	7
Mål och riktlinjer för god ekonomisk hushållning.....	7
Finansiella mål	7
Verksamhetsmål.....	7
STYRSYSTEMET	8
Omvärldsanalys	8
Visioner	8
Fokusområden	8
Mål	9
Anslagsnivåer och målnivåer	9
Styrprocessen	10
Budgetrestriktioner och budgetuppföljning	10
EKONOMISK ÖVERSIKT	13
Resultatbudget	16
Kassaflödesbudget.....	16
Balansbudget	17
Nettobudget per nämnd.....	18
Investeringsplan 2010-2013.....	19
UPPDRAG/ÅTAGANDE ÅR 2010	21
Kommunstyrelse.....	21
Plan- och byggnämnd.....	25
Kultur- och fritidsnämnd	27
Barn- och utbildningsnämnd	30
Socialnämnd	33
Räddningsnämnd	36
Revision.....	38

KOMMUNSTYRELSENS ORDFÖRANDE

Budget 2010

Årets budget präglas självklart av det senaste årets ekonomiska nedgång i vår omvärld. Ett antal "goda år", en försiktighet med att fullt ut utnyttja det ekonomiska utrymmet tillsammans med en tydlig styrning, innebär att den nedgång av skatteintäkter som drabbar kommunen är i Klippan fullt hanterbar utan att det behövs tillgripas dramatiska sparbetning. Ett totalt "sparbetning" på knappt sju miljoner kronor i en verksamhet som omsätter i storleksordningen 850-900 miljoner torde vara fullt ut hanterbar.

En beredskap för ökat försörjningsstöd skapas genom ett tillskott till socialnämnden på tre miljoner kronor. Skola barnomsorg får ett tillskott på två miljoner kronor för att på ett bra sätt kunna genomföra omstruktureringen i sin verksamhet, det sk skolpaketet. En särskilt viktig förutsättning för budgeten är att fullt ut genomföra det omstridda men nödvändiga skolpaket som beslutades under våren 2009.

Något utrymme att avsätta medel för särskilda satsningar finns av förklarliga skäl inte. Detta får inte utesluta omprioriteringar för att därigenom skapa förutsättningar för förbättringar och utveckling inom olika delar av de kommunala verksamheterna.

En stor förändring som rent budgetmässigt är förhållandevis liten är att myndighetsutövningen inom miljöområdet från och med 2010 budgeteras som en avgift till det nybildade kommunalförbundet Söderåsens miljöförbund. Ansvaret för denna verksamhet är från hösten helt överlämnat till en, som man skulle kunna kalla, virtuell kommun bestående av det geografiska området Pers-
torps, Örkelljunga, Bjuvs, Svalövs och Klippans kommuner.

Ekonomiskt är budgeten i balans med ett planerat överskott på fyra miljoner vilket är en förutsättning för en god och trygg utveckling i kommunen. Självklart skulle det varit önskvärt med ett årsresultat på en bit över 10 miljoner kronor för att fullt ut kunna hävda långsiktig "god ekonomisk hushållning". Att under rådande premisser nöja sig med fyra miljoner som årsresultat är både rimligt, nödvändigt och försvarbart.

Några ord om investeringsbudgeten kan även vara på sin plats. Efter ett antal år med rekordinvesteringar så är detta årets investeringsbudget betydligt blygsammare med sina 33,3 miljoner. Nivån ligger strax under den genomsnittsnivå som är normal för Klippans kommun. En följd av år med höga investeringsnivåer, ett förhållandevis lågt årsresultat tillsammans med det oklara ekonomiska läget i landet kan väl motivera återhållsamheten som syftar till att inte öka riskexponeringen genom ökad låneskuld.

Befolkningsciffrorna är alltid svåra att bedöma. Satsningarna på marknadsföring av vår kommun som boendeort måste fortsätta för att säkerställa en fortsatt jämn befolkningstillväxt. Budget 2010 bygger dock på en i förhållande till årsskiftet oförändrad befolkningsnivå på 16 317.

Bengt Svensson
Kommunalråd

BUDGETFÖRUTSÄTTNINGAR FÖR ÅREN 2010-2012

Kommunernas ekonomi allmänt

Finanskris och den därpå följande lågkonjunkturen påverkar i hög grad kommunernas ekonomi. Minskande sysselsättning medför en kraftigt dämpad utveckling av kommunsektorns intäkter i år och nästa år. Skatteprognoserna har gång på gång räknats ner under våren 2009. De statliga förstärkningar som kommer med början 2010 kompenserar inte bortfallet. För många kommuner är valet inför 2010 kraftiga besparingar eller skattechöjning. Sveriges kommuner och landsting bedömer att de svenska kommunerna sammantaget går med 3 miljarder i minus 2009 och att man når 0-resultat 2010. I 2010 års prognos finns då inräknat statligt tillskott, skattechöjningar i en del kommuner samt kraftiga besparingar ute i kommunerna. Små ljuspunkter i konjunkturen har kunnat ses under våren 2009 men ingenting som ännu slagit igenom i de prognoser som arbetas fram på riksplanet. Än så länge finns en kvardröjande lågkonjunktur även 2011 och 2012 även om en något högre tillväxt prognostiseras. Ingen vet emellertid med säkerhet idag hur snabbt det vänder. Historiskt har uppgångar i konjunkturen brukat gå långsammare än nedgångar men historien är inte vad den varit. Det finns en stor osäkerhet i prognoserna framöver.

Hälsoläget/Sjuktalet

Trots den pågående lågkonjunkturen fortsätter sjuktalet att sjunka. Det s k ohälsotalet i april 2009 var 34,8 vilket innebar en minskning med 7,3 procent sedan april förra året. Antalet pågående sjukskrivningar har minskat med närmare 24 procent den senaste tolv månadersperioden, i februari var 126 650 personer sjukskrivna. Av dem var 49 269 sjukfall över ett år långa, vilket är 38,9 procent av samtliga sjukfall. Det är en minskning med två procentenheter sedan februari 2008. I maj månad har drygt 518 000 personer sjuk- och aktivitetsersättning. Det är drygt 23 100 färre personer än samma månad förra året.

Hos Klippans kommun som arbetsgivare sjunker också sjuktalet. Under 2008 sjönk sjukfrånvaron till 5,96 % av total arbetstid. Motsvarande tal för 2007 var 7,26 %. Minskningen följer rikstrenden men är också ett resultat av ett målmedvetet arbete kring sjukskrivningar i kommunen. Under våren 2009 har nivån ökat något och ligger efter första tertiet på 6,27 %. Årets första månader har ofta relativt mycket sjukskrivningar och är inte helt representativt för helåret.

Arbetsmarknaden

Den ekonomiska nedgången i omvärlden och i Sverige har blivit värre än väntat och den drabbar nu arbetsmarknaden med full kraft. Arbetslösheten bedöms enligt arbetsförmedlingen öka från 6,1 procent 2008 till 11,0 procent 2010. Det betyder att arbetslösheten för 2010 har skrivits upp med 2 procentenheter jämfört med föregående prognos hösten 2008. Arbetslösheten bedöms därmed öka med cirka 225 000 personer till 520 000 personer mellan åren 2008 och 2010.

Förra året hade 55 procent av de arbetslösa som var inskrivna vid Arbetsförmedlingen arbetslöshetsersättning. Andelen arbetssökande med arbetslöshetsersättning har sjunkit de senaste åren, från att ha legat på ca 70 procent fram till 2004. Lägst andel med ersättning hade unga arbetssökande och arbetssökande med utomnordiskt födelseland. Det visar en redovisning som IAF och Arbetsförmedlingen har lämnat till regeringen. När övriga system inte räcker till är det, som vi alla vet, alltid kommunen och försörjningsstödet som måste gå in och därmed påverkas kommunens ekonomi negativt.

Antalet arbetslösa i Klippan ökar nu liksom på riksplanet. Antalet öppet arbetslösa var för vår kommun 434 i april 2009 jämfört med 241 personer i april 2008, dvs en ökning med 193 personer på ett år. Räkna vi även med de personer som går i arbetsmarknadsprogram med aktivitetsstöd eller som har arbete med särskilt stöd tillkommer ytterligare 379 personer

Ekonomiska förutsättningar för Klippans kommun

Bokslutsresultaten

Det ekonomiska läget har förbättrats för kommunen genom positiva bokslutsresultat de senaste åren. 2006 hade vi det högsta plusresultatet någonsin med +18,3 Mkr, för 2007 blev årsresultatet +8,7 Mkr och för 2008 blev det +11,7 Mkr. Det är viktigt att hålla upp resultatet inte bara för att ha en långsiktigt god ekonomisk hushållning i kommunen utan även för att ha en viss reserv när långkonjunkturen slår till.

Kompletteringsbudgeten 2008

Budgeterat årsresultat 2009 var från början +14,0 Mkr. I två kompletteringsbudgetar under våren har vi tvingats sänka det budgeterade resultatet till +1,9 Mkr. Skäl är förutom de kraftigt nedreviderade skatteintäkterna de tillskott som har getts för att få Barn- och utbildningsnämndens ekonomi i balans. För att nå +1,9 Mkr i resultat har vi också tvingats till sparatåtgärder för övriga nämnder med 3,8 Mkr.

Investeringsbudgeten har i kompletteringsbudget 1 bantats från 61,3 Mkr till 35,2 Mkr.

Tertialrapporten

Tertialrapporten efter april månad 2009 har kompletterats med den ovan nämnda kompletteringsbudget 2.

Efter de tillskott som ges där kvarstår prognostiserade underskott enbart för gymnasieskola och miljö- och byggnämnd. Båda bör kunna hantera underskotten och få balans innan året är slut. Det innebär att vi inte skall behöva dra med oss några gamla underskott eller ekonomier i obalans in i 2010. En förutsättning är att det s k skolpaketet med stora organisationsförändringar inom skolområdet fullt ut genomförs.

Förutsättningar och antaganden i budgeten 2010

I budgeten för 2010 har räknats med oförändrad befolkning, 16 317 invånare. För första gången under hela 2000-talet sker emellertid ett relativt stort tapp i befolkningen (69 personer) under första tertialet 2009. I pengar skulle tappet innebära ca 2,4 Mkr för Klippans kommun. Skulle detta vara en trend är det oroväckande. Det är antalet invånare 2009-11-01 som är avgörande för storleken på skatteintäkterna för 2010. Befolkningsutvecklingen följs därför med största intresse de närmaste månaderna.

I likhet med tidigare år ligger medel för prognostiserade löneökningar på finansförvaltningen och faktiska löneökningar kommer att kompenseras fullt ut.

Någon kompensation för inflation/prisökningar ges inte i budgeten.

I budget 2010 övergår miljöförvaltningen till att vara en del av ett miljöförbund mellan fem kommuner. Det innebär att miljö- och byggnämnden försvinner och ersätts med en plan- och byggnämnd.

I investeringsbudgeten finns budgetmedel 2011 och 2012 för Rickmangården. Inriktningen framöver är att Rickmangården ska omvandlas till ett trygghetsboende för äldre.

I budget 2010 finns ingen inlösen av pensionsskulden budgeterad. Långsiktigt är detta ingen bra lösning men i en kraftig lågkonjunktur får posten vara en regulator där alternativet hade varit betydligt kraftigare sparatåtgärder i verksamheten.

Även årets resultat har fått läggas på en lägre nivå än normalt. För att långsiktigt ha en god ekonomisk hushållning bör resultatet ligga på mellan +12 och +14 Mkr. I 2010 års budget läggs resultatet på +4,0 Mkr. På samma sätt som inlösen pensionsskuld får resultatnivån bli en regulator i en ekonomiskt besvärlig tid.

Budgeten förutsätter nerdragningar inom de flesta nämnder. Inbyggda "sparbeting" på sammanlagt 6,7 Mkr finns för verksamheterna. Samtidigt ges dock nivåhöjande tillskott dels till Barn- och utbildningsnämnden redan från 2009, dels till Socialnämnden med bl a 3,0 Mkr för ökat försörjningsstöd och dels med mindre tillskott till flera andra nämnder. Barn- och utbildningsnämnden har inget sparbeting utöver det s k skolpaketet. I förutsättningarna för 2010 års budget gäller emellertid att denna organisationsförändring klaras fullt ut.

Sammanfattande framtidsutsikter

Under de närmaste åren gäller det att "övervintra" och att försöka störa den normala verksamheten så lite som möjligt. De "sparåtgärder" som kommunen fått ta till för 2009 och 2010 är relativt små om vi ser till helheten och även om vi ser till andra kommuner i vårt närområde. Den svåra balansen är att hålla igen samtidigt som vi inte får helt stopp i verksamheterna utan kan vara attraktiva och konkurrenskraftiga den dag konjunkturen vänder.

När lågkonjunkturen vänder är i dagsläget mycket osäkert. Gamla mönster och modeller för prognosinstituten stämmer inte. Alla vet att det kommer en konjunkturuppgång men exakt när det kommer, hur snabbt den kommer och hur kraftig den blir vet ingen. Som ett exempel kan nämnas att Sveriges kommuner och landsting i sin vårrapport 2008 skrev att "syssetsättningen t o m kan öka något igen 2009". För att psykologiskt "hjälpa till" så tror jag att en uppgång kommer 2011 och att den kan komma snabbare än vanligt. Problemet är att arbetsmarknaden har en viss fördröjning i en uppgång vilket påverkar våra skatteintäkter negativt.

Under tiden ska vi arbeta med att stärka kommunen på olika sätt. Allt behöver inte kosta. Vi måste förbereda oss för kommande år genom fortsatt arbete med ledning, styrning, dialoger, ledarutveckling, kompetenshöjande åtgärder på bredden samt samverka både inom och utom kommunen.

I en tid då vissa utvecklingsprojekt av ekonomiska skäl får stå tillbaka bör vi ha tid till reflektion och eftertanke.

Vi får inte vara rädda för att ifrågasätta verksamheter, om de ska se ut på samma sätt som tidigare eller om vi över huvud taget ska syssla med en viss verksamhet. Att våga göra strukturförändringar tror jag är oerhört viktigt. Förändringen av skolorganisation/småskolor är ett exempel. Utan att diskutera innehållet och den känslomässiga delen i den förändringen så tror jag det är rätt sätt att tänka. Behöver vi arbeta på samma sätt som tidigare? Behöver vi olika enheter/verksamheter? Det nybildade Söderåsens miljöförbund är ett annat exempel på en strukturförändring. Vi behöver arbeta mer framöver med dessa frågor för att förbereda oss för en mer "slimmad" kommun som kan bli en realitet under den närmaste 10-årsperioden.

När vi åter får en bättre ekonomi så bör vi rent ekonomiskt satsa på att fortsätta en inlösen av pensioner samtidigt som vi stärker anslagen för EPC (energiparåtgärder) och fastighetsunderhåll. Båda delarna är poster som vi annars får betala "dubbelt" under åren framöver.

Både 2009 och 2010 har också visat hur viktigt det är att ha relativt högt årets resultat alternativt att ha reserver i ekonomin på annat sätt.

Än så länge har vi i Klippans kommun kommit relativt lindrigt undan den kraftiga lågkonjunkturen.

Det gäller nu att hålla kvar greppet, att vara observant på alla beslut som skall tas och inte vara rädda för att marknadsföra Klippan som en välkött kommun som klarar de svåra tiderna på ett acceptabelt sätt.

Boje Jarl
Ekonomichef

GOD EKONOMISK HUSHÅLLNING

Mål och riktlinjer för god ekonomisk hushållning

God ekonomisk hushållning innebär att kommunen i normalfallet har ett rimligt överskott både i den budgeterade resultaträkningen och i bokslutet.

Kommunen skall för **verksamheten** ange mål och riktlinjer som är av betydelse för en god ekonomisk hushållning. För **ekonomin** skall de finansiella mål som är av betydelse för en god ekonomisk hushållning anges.

Det är viktigt att mål och riktlinjer uttrycker realism och handlingsberedskap samt att de kontinuerligt utvärderas och omprövas. Det måste finnas ett klart samband mellan resursåtgång, prestationer, resultat och effekter.

Förvaltningsberättelsen skall innehålla en utvärdering av om resultatet är förenligt med de mål fullmäktige beslutat om.

Finansiella mål

I budgeten skall anges en tydlig ambitionsnivå för den egna finansiella utvecklingen.

Nedan redovisas kommunens finansiella mål som är av betydelse för god ekonomisk hushållning:

1. **Årets resultat skall vara positivt samt täcka eventuella underskott från tidigare år.**
2. **Låneskulden skall vid mandatperiodens slut 2010 inte överstiga 21 Mkr.**
Särskilt beslut om energisparpaketet för byggnader (EPC) omfattas inte av målet.

Verksamhetsmål

Kommunen tillämpar från och med 2007 systemet för Balanserad styrning fullt ut.

Det innebär att Kommunfullmäktige för samtliga nämnder, med övergripande fokusområden som grund, fastställer inriktningsmål för verksamheten. Nämnderna bryter sedan ner dessa inriktningsmål i resultatmål för de olika verksamhetsområdena. Samtliga mål inom systemet för balanserad styrning har i större eller mindre omfattning betydelse för god ekonomisk hushållning.

Nedan redovisas de övergripande verksamhetsmål som prioriteras såsom mest betydelsefulla för god ekonomisk hushållning:

- *Utökad dialog med och delaktighet för medborgarna.*
- *Kommunens anställda skall vara delaktiga i sin enhets ekonomi för att öka förståelsen mellan förvaltningarna och se helheten i kommunens ekonomi.*
- *Verksamheterna skall kännetecknas av god ekonomisk hushållning och förmåga till anpassning och omprövning.*
- *Genom aktiv omvärldsbevakning skapa förutsättningar för att kunna handla och påverka framtiden.*
- *Aktivt verka för att minska samhällets negativa klimatpåverkan.*

STYRSYSTEMET

Omvärldsanalys

Omvärldsanalysen tas fram i syfte att visa på förhållanden och trender i vår omvärld som påverkar och kommer att påverka verksamheten. Den presenteras som ett **underlag** för de politiska organen vid formulering av visioner och mål.

Visioner

Kommunens övergripande vision **"Ett snäpp bättre"**

En kortfattad kommunövergripande vision fastställs av kommunfullmäktige. Visionen bör uttrycka en profilering av kommunen och skall samtidigt vara en långsiktig utmaning. De övergripande målen utgår från denna vision.

Varje nämnd fastställer utifrån kommunövergripande vision och inriktningsmål egna korta visioner för sitt ansvarsområde.

Fokusområden

Kommunens övergripande inriktningsmål har fr o m 2008 ersatts av fyra fokusområden. Fokusområden är tänkta att vara över mandatperioden och syftet är att tydligt uttrycka den politiska viljeinriktningen och att visa en prioritering av utvecklingsområden. Fokusområdena har tagits fram av politikerna med stöd av förvaltningscheferna. Fokusområdena innebär inte att annan verksamhet skall åsidosättas.

Kommunens vision och de fyra fokusområdena utgör en plattform för Kommunstyrelsens och Nämndernas inriktningsmål.

För varje fokusområde skall nämnderna ha minst ett inriktningsmål. Samtliga inriktningsmål skall kopplas till ett av de fem perspektiven i Balanserad styrning.

För perspektiven Ekonomi och Medarbetare är inriktningsmålen gemensamma för samtliga nämnder.

Fokusområdena skall ha genomslag i nämnderna genom att inriktningsmålen bryts ner i mätbara resultatmål.

*Identitet,
varumärke*

- *Mottagande*
- *Bemötande*
- *Landmärke*
- *Självbild*
- *Kultur*
- *Fritid*

*Dialog/
information*

- *Mötesplatser*
- *Idétorg, idéverkstäder*
- *Nätverk*
- *E-service/E-förvaltning/E-demokrati*
- *Transparens, Öppenhet*

Gymnasieskola

- *Näringsliv/Universitet/Högskola*
- *Entreprenörskap*
- *Profilering*

*Attraktivt
boende*

- *Valfrihet*
- *Personlighet*
- *Livskvalitet*
- *Småskalighet*
- *Kommunikationer*
- *Kultur och fritid*

Mål

I Klippans kommun använder vi följande typer av mål:

Inriktningsmål

Mål att **sträva** mot, arbeta mot på längre sikt.
Fastställs av fullmäktige och gäller på nämnds nivå.
Utgör underlag för resursfördelning mellan nämnderna.
Vi mäter eller **bedömer** om vi rör oss mot målet eller ej.

Resultatmål

Mål att **uppnå** vid en viss tid, normalt budgetåret.
Fastställs av nämnd och gäller för verksamhetsområde och enhet.
Utgör underlag för nämndernas resursfördelning i internbudget.
Vi **mäter** om vi nått målet eller ej.

Anslagsnivåer och målnivåer

Kommunfullmäktige beslutar i **KF-budgeten** om fördelning av nettokostnadsram per nämnd med specificering på ramområden.

KF-budgeten innehåller fokusområden samt inriktningsmål för respektive nämnd inklusive kommunstyrelsen.

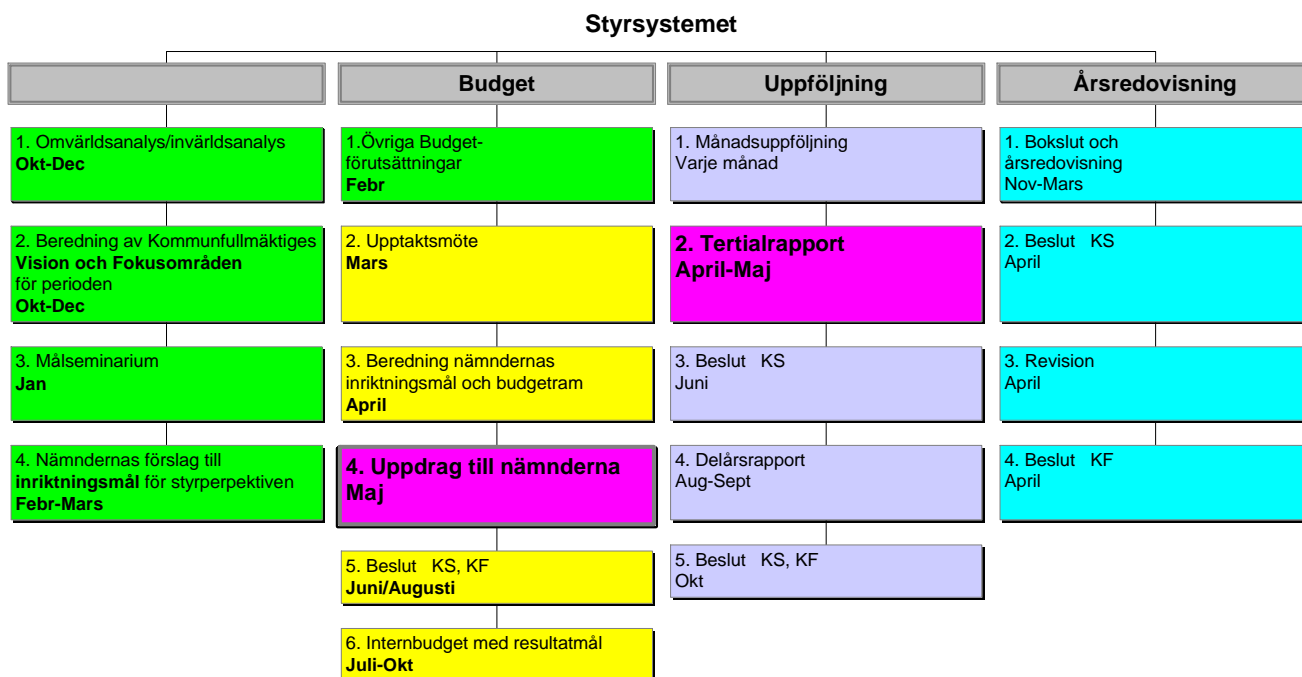
Nämnderna inklusive Kommunstyrelsen beslutar i **internbudget** om fördelning av nettokostnadsram per verksamhetsområde.

I internbudgeten finns för varje nämnd resultatmål per verksamhetsområde. Samtliga resultatmål skall vara kopplade till ett inriktningsmål.

Inom respektive verksamhetsområde fördelas budgetramen mellan enheter.

Styrprocessen

Styrprocessen består av fyra huvudaktiviteter: **Mål, Budget, Uppföljning och Årsredovisning**



Budgetrestriktioner och budgetuppföljning

Uppdrag/åtagande

Nämnd/styrelse ansvarar för uppdraget som innebär att inom angivna ramar genomföra verksamheterna på ett sådant sätt att fastställda mål förverkligas.

Anslagsnivå är i driftbudgeten total ram för nämnden/styrelsen och i investeringsbudgeten projektnivå.

Följande generella restriktioner gäller för uppdraget:

1. Förutom budgeten gäller som styrdokument kommunens ledarpolicy och medarbetarpolicy, antagna av kommunstyrelsen 2007-10-10.
2. Internbudget (drift) med fördelningar mellan ramområden och verksamhetsområden skall fastställas av nämnd/styrelse och anmälas till kommunfullmäktige. Omfördelningar under året i förhållande till fastställd internbudget (drift) skall beslutas av nämnd/styrelse och anmälas till kommunstyrelsen.
3. Ny verksamhet får ej startas inom anslagsnivåns ekonomiska ram utan att detta redovisats och godkänts av kommunstyrelsen.
4. Avtal, kontrakt och dylikt med långsiktig ekonomisk verkan för kommunen får inte ingås utan kommunstyrelsens godkännande. Leasingavtal tecknas av economichefen inom befintligt ramavtal.
5. Omfördelningar under året i förhållande till fastställd investeringsbudget beslutas av kommunfullmäktige.
6. Av kommunen tecknade ramavtal som upphandlats centralt måste följas.

Återrapportering

Månadsuppföljning

Månadsuppföljning sker efter varje månad utom de månader då tertialrapport, delårsrapport och bokslut upprättas. Resultatet för den föregående månad inklusive årsprognos skall redovisas till ansvarig nämnd/styrelse, som vid väsentliga avvikelser skall lämna rapport till kommunstyrelsen.

Om årsprognosen visar förväntad budgetbalans får nämnd/styrelse besluta att månadsuppföljning endast skall redovisas till nämnd/styrelse varannan månad.

Tertialuppföljning

Nämnd/styrelse skall, enligt kommunstyrelsens anvisningar, till kommunstyrelsen, efter april månad redovisa utfallet av verksamheten och prognos över förväntat resultat vid årets slut. Denna återrapportering skall omfatta redovisning och bedömning av måluppfyllelsen.

Tertialrapporten skall innehålla analys av eventuella avvikelser samt förslag till åtgärder med anledning härav.

Delårsrapport

Nämnd/styrelse skall, enligt kommunstyrelsens anvisningar, till kommunfullmäktige, efter augusti månad, redovisa utfallet av verksamheten och prognos över förväntat resultat vid årets slut. Denna återrapportering skall omfatta redovisning och bedömning av måluppfyllelsen.

Delårsrapporten skall innehålla analys av eventuella avvikelser samt i förekommande fall förslag till åtgärder. Delårsrapporten är lagstadgad och skall behandlas av fullmäktige, med avstämning av fastställda mål och av balanskravet.

Årsredovisning

Nämnd/styrelse skall, enligt kommunstyrelsens anvisningar, till kommunfullmäktige, efter december månad, redovisa utfallet av verksamheten.

Nämnd/styrelse skall i verksamhetsberättelse slutrapportera sitt uppdrag/åtagande. I denna återrapportering skall måluppfyllelsen redovisas.

Åtgärder vid avvikelser

Då avvikelser mot ram eller mål befaras eller har konstaterats, skall nämnd/styrelse vidta åtgärder inom ramen för sina befogenheter för att hålla budgeten med bästa möjliga måluppfyllelse. Väsentliga avvikelser mot ram eller mål skall så tidigt som möjligt rapporteras till kommunstyrelsen tillsammans med en redogörelse för planerade åtgärder. Det åligger kommunstyrelsen att bereda nämndernas redovisningar, att vid behov föra en dialog med nämnd/styrelse samt att föreslå eller besluta vilka åtgärder som skall vidtagas. Kommunstyrelsen svarar vidare för att göra de framställningar hos kommunfullmäktige som styrelsen anser påkallade.

Hantering av över- och underskott

Principer för över- och underskott har fastställts av Kommunfullmäktige 2004-04-27, § 31.

Om nämnd vid årsskifte har överskott eller underskott i sin redovisning jämfört med budget gäller följande:

Huruvida över- eller underskott skall följa med till nästkommande år är en politisk bedömning och bestäms i samband med ett beslut om kompletteringsbudget sker i april månad. Nämnd/förvaltning skall ha besked av ekonomikontoret före februari månads utgång om det förslag som föreligger.

I dialogerna skall påverkansmöjlighet beaktas som en avgörande faktor liksom kommunens totala resultat och kommunens status vad avser "God ekonomisk hushållning".

Anslagen till förfogande tas inte med i hanteringen av över- och underskott.

Underskott som har förs över till nästkommande år skall genom effektivisering och rationalisering eller genom inskränkning, nedläggning eller kvalitetssänkning av verksamheten, täckas under året. Kvarstår underskott vid året slut skall en översyn av verksamhet och organisation göras samt nämndens ansvar och chefsfrågan prövas.

Kapitalkostnader på innevarande års investeringar

Kapitalkostnader debiteras ut månaden efter det att objekt färdigställts. Ej färdigställda objekt belastas vid årsskifte. Inventarier som budgeterats på investeringsbudgeten belastas med kapitalkostnader vid årsskifte. Redovisning av avslutade investeringar skall alltid rapporteras månadsvis till ekonomikontoret.

Balansenheter och Nollenheter

Kommunfullmäktige har beslutat inrätta följande **balansenhet**:

Under Kommunstyrelsen:

VA-verksamhet

Inom resultatområdet Kommunstyrelse finns följande **nollenheter**:

Fastighetsavdelning

Kost och Lokalvård

Inom resultatområdet Barn- och utbildningsnämnd finns **nollenheterna**:

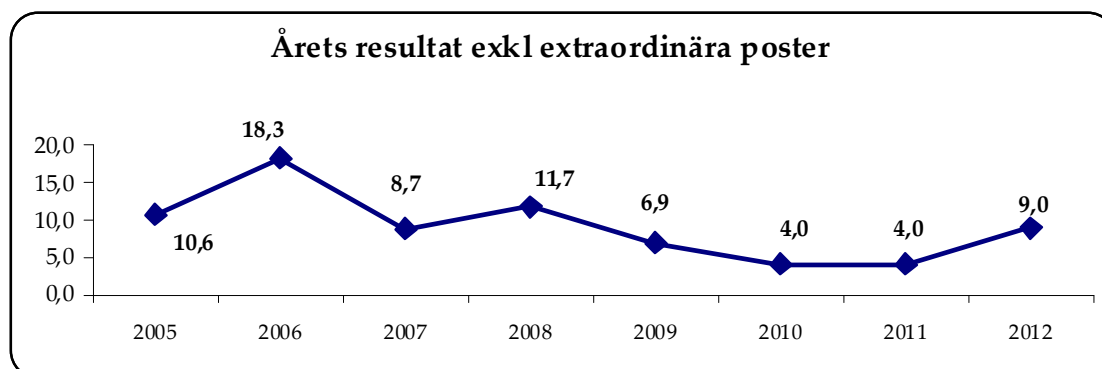
Gymnasieskolan inkl gymnasiesärskola

Träningskola

EKONOMISK ÖVERSIKT

Årets resultat

De senaste åren har årets resultat varit positivt, särskilt bra var resultatet 2006 med 18,3 Mkr. För 2009 var det budgeterade resultatet från början 14,0 Mkr men efter kompletteringsbudgeten har det sänkts till 6,9 Mkr. I förslag till kompletteringsbudget 2 sänks årets resultat ytterligare till 1,9 Mkr, samtidigt som besparingar görs i verksamheterna.



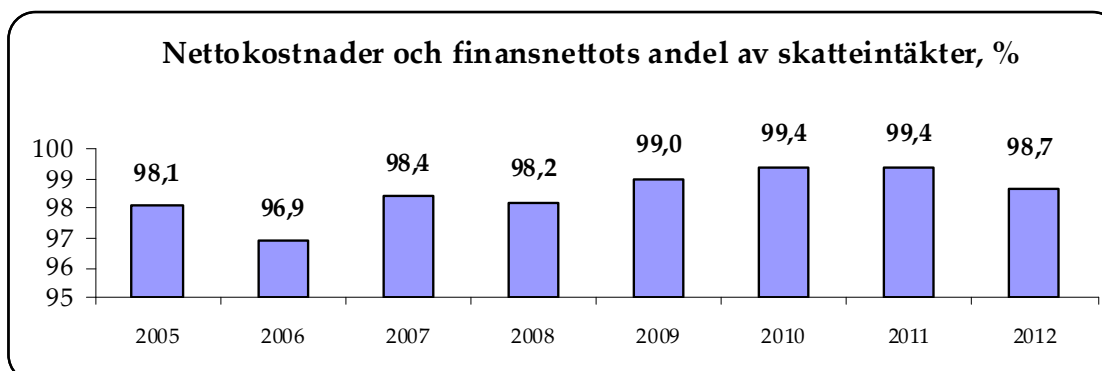
För att ha en god ekonomisk hushållning bör resultatnivåerna enligt Sveriges kommuner och landstings bedömning ligga kring 2 % av skatter, generella bidrag och utjämning. För Klippans kommun motsvarar detta cirka 14 Mkr.

På grund av den försämrade konjunkturen och därmed betydligt lägre skatteintäkter 2010 - 2011 har resultatet lagts på en låg nivå. Fr o m 2012 ökar skatteintäkterna och därmed ges möjlighet till ett bättre resultat.

Nettokostnadernas andel av skatteintäkter och bidrag

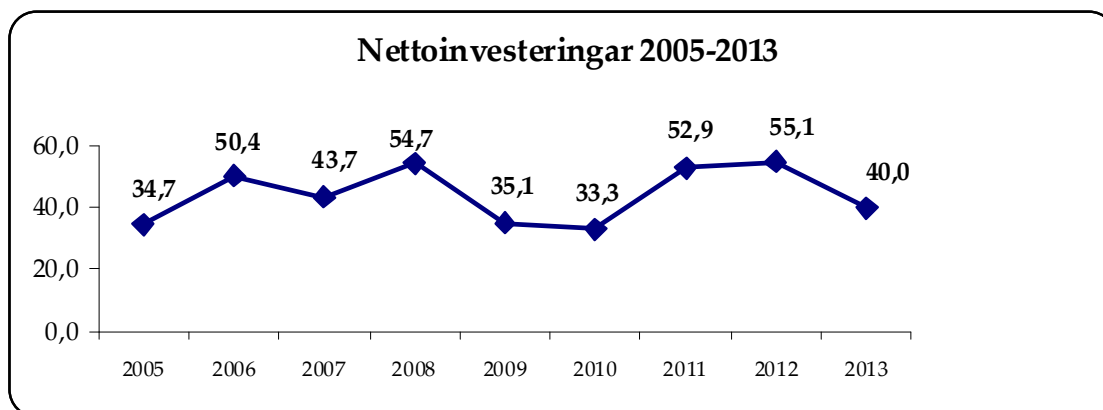
Budgeten för planperioden är beräknad utifrån oförändrad skattesats, för kommunen 20,01 kr.

Verksamhetens nettokostnader och finansnettot för 2010 beräknas uppgå till 662,9 Mkr vilket utgör 99,4 % av skatteintäkter och bidrag. Planåren 2011 - 2012 ligger på 99,4 respektive 98,7 %. Skatteintäkter och bidrag ökar 0,4 % 2010, 1,3 % 2011 och 2,7 % 2012.



Nettoinvesteringar

För att klara finansieringen av investeringarna med skatteintäkter bör investeringsnivån vara lägre än summan av avskrivningar och årets resultat. För Klippans kommuns del innebär detta att investeringarna inte bör överstiga 35-40 Mkr.

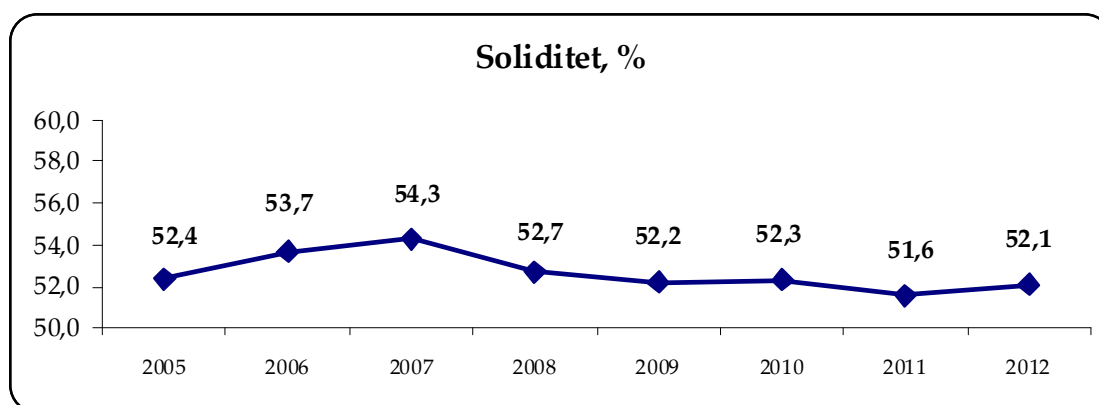


Under 2010 har investeringsnivån lagts i nivå med avskrivningarna för att undvika nyupplåning. För planperioder 2011 – 2012 är investeringsnivån egentligen för hög. De stora investeringar som påverkar är bl a ombyggnad av kök 15 Mkr, Snyggatorpsskolan 8 Mkr, Rickmansgården/Trygghetsboende 13 Mkr samt VA ledningar 14 Mkr.

Specifikation över vilka investeringar som planeras framgå av investeringsplanen på [sidan 19 och 20](#).

Soliditet

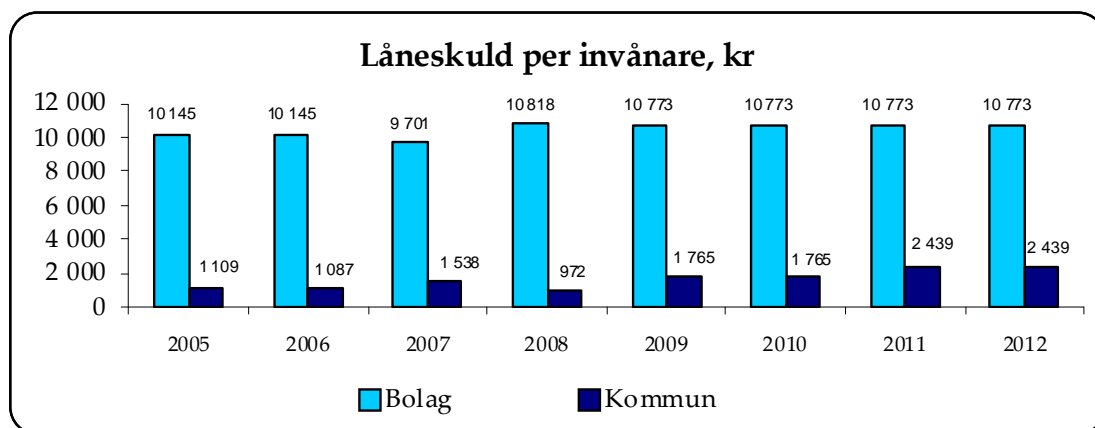
Soliditeten visar hur stor del av tillgångarna som finansieras med egna medel, dvs det egna kapitalet i förhållande till de totala tillgångarna. Ju mer som finansierats med egna medel desto starkare och stabilare är kommunens ekonomi på lång sikt. De faktorer som påverkar soliditeten är resultatutvecklingen och tillgångarnas förändring.



Låneskuld

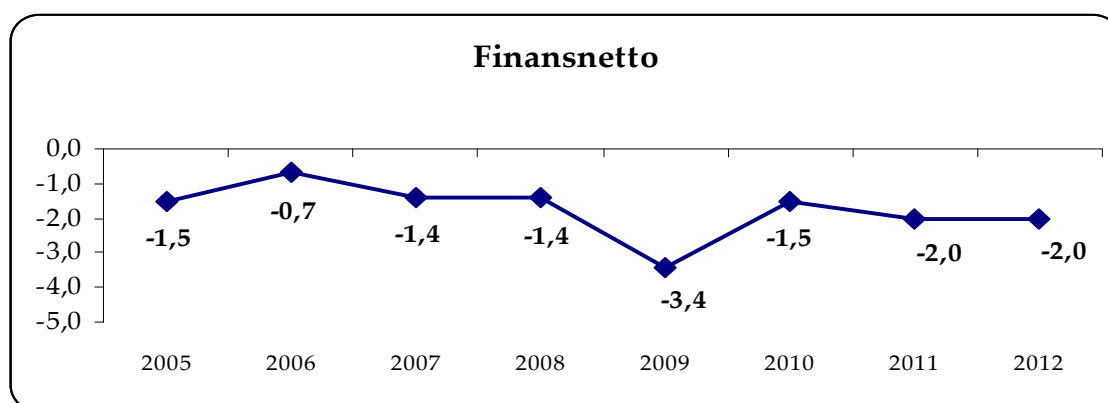
Kommunens totala låneskuld innehåller även lån som vidareförmedlas till kommunens bolag. I diagrammet visas fördelningen mellan kommunens och bolagens lån.

För 2009 finns en budgeterad nyupplåning med på 13 Mkr. 2010 finns inga nya lån upptagna. 2011 finns ett nytt lån på 11 Mkr för att klara de höga investeringarna.



Finansnetto

2009 visas ett budgeterat finansnetto på -3,4 Mkr. Utfallet kommer att bli bättre än budget. Kommunen har nyligen omsatt ett stort lån på 34 Mkr med betydligt lägre ränta än vad som förväntades vid budgeteringstillfället. De förändrade förutsättningarna för 2009 finns medräknade och påverkar finansnettot 2010 och framåt.



Resultatbudget

	Bokslut 2008	Budget 2009 inklKB	Budget 2010	Plan 2011	Plan 2012
Verksamhetens intäkter	231,6	216,7	223,2	229,9	236,8
Jämförelsestörande intäkter	7,7	0,0	0,0	0,0	0,0
Verksamhetens kostnader	-831,5	-838,3	-851,4	-865,5	-884,7
Jämförelsestörande kostnader	-0,2	0,0	0,0	0,0	0,0
Avskrivningar	-39,4	-32,3	-33,2	-34,0	-34,9
Verksamhetens nettokostnader	-631,8	-653,9	-661,4	-669,6	-682,8
Skatteintäkter	482,4	485,2	487,8	500,0	518,5
Gen.statsbidrag o utjämning	152,3	162,8	160,8	157,3	157,0
Kommunal fastighetsavgift	21,4	27,5	27,5	27,5	27,5
LSS-utjämning	-11,2	-11,3	-9,2	-9,2	-9,2
Finansiella intäkter	7,2	7,3	6,9	6,8	6,8
Finansiella kostnader	-8,6	-10,7	-8,4	-8,8	-8,8
Resultat före extraordinära poster	11,7	6,9	4,0	4,0	9,0
Extraordinära intäkter	0,0	0,0	0,0	0,0	0,0
Extraordinära kostnader	0,0	0,0	0,0	0,0	0,0
ÅRETS RESULTAT	11,7	6,9	4,0	4,0	9,0

Kassaflödesbudget

	Bokslut 2008	Budget 2009 inklKB	Budget 2010	Plan 2011	Plan 2012
Årets resultat	11,7	6,9	4,0	4,0	9,0
Justering för av- och nedskrivn exkl leasing	37,1	32,3	33,2	34,0	34,9
Ökning pensionsavsättning	-2,0	-0,6	-0,7	-0,3	-0,3
Justering reavinst/förlust	-6,8	0,0	0,0	0,0	0,0
Medel fr verks före förändr av rörelskap	40,0	38,6	36,5	37,7	43,6
Ökn (-) minsk (+) kortfristiga fordringar	1,6	0,0	0,0	0,0	0,0
Ökn (-) minsk (+) förråd	-0,9	0,0	0,0	0,0	0,0
Ökn (-) minsk (+) exploit.verks	-0,4	0,0	0,0	0,0	0,0
Ökn (-) minsk (+) kortfristiga skulder	21,2	1,7	3,0	2,3	2,3
Kassaflöde fr löpande verksamhet	61,5	40,3	39,5	40,0	45,9
Investering mtrl anläggningstillgångar	-93,3	-35,1	-33,3	-52,9	-55,1
Försäljning mtrl anläggningstillgångar	37,4	0,0	0,0	0,0	0,0
Erhållna invest.bidrag	1,6	0,0	0,0	0,0	0,0
Nettoinvestering leasing	-0,1	0,0	0,0	0,0	0,0
Kassaflöde fr investeringar	-54,4	-35,1	-33,3	-52,9	-55,1
Nyupptagna lån	18,1	13,0	0,0	11,0	0,0
Amortering låneskuld	-7,2	0,0	0,0	0,0	0,0
Ökning långfristig leasingkostnad	2,3	0,0	0,0	0,0	0,0
Förändring leasing skuld	-2,1	0,0	0,0	0,0	0,0
Förändring långfristiga fordringar	-18,1	0,0	0,0	0,0	0,0
Kassaflöde fr finansieringsverksamhet	-7,0	13,0	0,0	11,0	0,0
ÅRETS KASSAFLÖDE	0,1	18,2	6,2	-1,9	-9,2
Likvida medel vid årets början	1,1	1,2	19,4	25,6	23,7
Likvida medel vid årets slut	1,2	19,4	25,6	23,7	14,5
	0,1	18,2	6,2	-1,9	-9,2

Balansbudget

	Bokslut 2008	Budget 2009 inkl KB	Budget 2010	Plan 2011	Plan 2012
Tillgångar					
<i>Anläggningstillgångar</i>	671,9	674,7	674,8	693,7	713,9
därav immateriella tillgångar	6,1	5,8	5,5	5,2	4,9
därav mark, byggn, tekn anläggningstillgång	453,9	457,0	457,4	476,6	497,1
därav maskiner och inventarier	33,1	33,1	33,1	33,1	33,1
därav långfristiga fordringar	175,8	175,8	175,8	175,8	175,8
därav finansiella tillgångar	3,0	3,0	3,0	3,0	3,0
<i>Omsättningstillgångar</i>	48,2	66,4	72,6	70,7	61,5
därav förråd	3,3	3,3	3,3	3,3	3,3
därav exploateringsverksamhet	0,4	0,4	0,4	0,4	0,4
därav kortfristiga fordringar	43,3	43,3	43,3	43,3	43,3
därav kassa och bank	1,2	19,4	25,6	23,7	14,5
Summa tillgångar	720,1	741,1	747,4	764,4	775,4
Eget kapital	379,8	386,7	390,7	394,7	403,7
därav årets resultat	11,7	6,9	4,0	4,0	9,0
Avsättningar	5,7	5,1	4,4	4,1	3,8
Avsättningar för pensioner	5,7	5,1	4,4	4,1	3,8
Övriga avsättningar	0,0	0,0	0,0	0,0	0,0
Skulder					
<i>Långfristiga skulder</i>	196,4	209,4	209,4	220,4	220,4
därav långfristiga skulder	191,6	204,6	204,6	215,6	215,6
därav långfristiga leasingkulder	4,8	4,8	4,8	4,8	4,8
<i>Kortfristiga skulder</i>	138,2	139,9	142,9	145,2	147,5
Summa skulder	334,6	349,3	352,3	365,6	367,9
Summa skulder, avsättningar och Eget kapital	720,1	741,1	747,4	764,4	775,4
Ansvarsförbindelser					
Pensionsförpliktelser som inte upptagits bland skulderna el avsattn inkl löneskatt	342,6	351,6	350,5	350,1	350,0

Nettobudget per nämnd

	Bokslut 2008	Budget 2009 inkl KB	Budget 2010
Kommunstyrelse	50,9	52,6	53,2
Plan- och byggnämnd	4,5	5,3	2,2
Kultur- och fritidsnämnd	30,2	33,3	33,1
Barn- och utbildningsnämnd	290,5	295,9	300,2
Socialnämnd	245,0	256,3	256,8
Räddningsnämnd	9,0	9,2	9,7
Revision	0,6	0,7	0,6
TOTALT VERKSAMHETEN	630,7	653,3	655,8
Finansförvaltning	-642,4	-660,2	-659,8
TOTALT KOMMUNEN	11,7	6,9	4,0

Nämndernas ramar är nettoramor och anpassade till de uppdrag/åtaganden som budgetberedningen och nämnderna träffat överenskommelse om.

Budgeten för löneökningarna hålls inne centralt tills avtalen är klara. **För 2010 ligger fortfarande budgeten för all löneökning kvar på finansförvaltningen.**

Förändringarna i nämndernas budgetramar för 2010 framgår av respektive nämnds uppdrag.

Investeringsplan 2010-2013

Under planperioden kommer flera stora och kostsamma projekt att genomföras vilket påverkar den totala investeringsnivån.

Kommunens andel av investeringar i läderfabriken finns utlagt under åren 2010 – 2012.

Investeringen i Åbyskolans kök innebär att detta blir kommunens nya produktionskök.

En tillbyggnad av Snyggatorpsskolans kök, som idag är produktionskök, kunde inte lösas på ett bra sätt.

Omfattande investeringar planeras i Snyggatorpsskolan 2010 – 2011.

En annan större investering under planperioden är ny VA-ledning (huvudledning) mellan Östra Ljungby och Klippan.

För investeringsobjekt nedan som är märkta med en asterix (*) innebär det att det i upptaget investeringsbelopp skall finnas 1 % utrymme för konstärilg utsmyckning.

Investeringsplan 2010-2013	Budget 2010	Plan 2011	Plan 2012	Plan 2013
IT-utbyggnad	500	500	500	500
Ny informationsstruktur	750	0	0	0
Läderfabriken	1 500	2 000	4 000	0
Kommunledning m m	2 750	2 500	4 500	500
Digitaliserad fakturahantering/e-handel	250	0	0	0
Ekonomikontor	250	0	0	0
Ny släck-/ räddningsbil 1	2 600	0	0	0
Ny släck-/ räddningsbil 2	2 600	0	0	0
Andningskyddsutrustning			350	
Räddningstjänst	5 200	0	350	0
Vägbyggnad och belysning	1 000	1 000	1 000	1 000
Förnyelse gatubelysning	500	1 000	1 000	1 000
Lastbilsparkering	0	2 400	0	0
Fabriksvägen	2 000	0	0	0
Trafiksäkerhetsprojekt	500	500	500	500
Parker/grönområden och GC-vägar	500	500	1 000	1 000
Tomtförsäljning	-500	-500	-500	-500
Maskiner och fordon	500	500	500	500
Belysning GC-väg Ö Ljungby-Stidsvig	0	0	1 200	0
GC-väg Östra Ljungby-Gråmanstorp	0	0	2 000	0
GC-vägar, samfinansiering	0	1 000	0	0
Broförnyelse, Nybron	0	1 250	0	0
Cirkulationsplats Klippan	0	0	0	1 500
Gatuombyggnad (anslutn till Läderfabriken)	0	2 000	2 000	0
Tekniskt kontor - skattefinansierat	4 500	9 650	8 700	5 000

fortsättning

Storsköksutrustning	1 000	1 000	1 000	1 000
Storkök	0	7 500	7 500	0
Snyggatorpsskolan *)	3 000	5 200	0	0
Fastigheter inom skola/barnomsor	2 000	2 000	0	0
Åbyskolan, ombyggnad hus E *)	1 500	0	0	0
Åbyskolan, reinvestering	500	500	0	0
Brandlarm, elsäkerhet skolor och förskolor	500	1 000	1 000	1 000
Rickmansgården/Trygghetsboende	0	5 000	5 000	3 000
Ventilationsanläggningar/arbetsmiljö	1 500	1 500	5 000	5 000
Fastighetsinvesteringar	1 000	1 500	1 500	1 500
Lekplatser	500	500	500	0
Lekplats/toalett Stadsparken	0	0	1 500	0
Fastighetsavdelning	11 500	25 700	23 000	11 500
Åbyvallen, upprustning i etapper	300	300	300	300
Inv inom idrottsomr ex konstgräsplan	0	0	4 000	0
Komplettering inventarier, utrustning	300	300	300	300
Kultur- och fritidsnämnd	600	600	4 600	600
Flygplan	3 000	0	0	0
Inventarier för-/grund-/grundsärskolan	500	500	500	500
Inventarier gymnasieskola	2 000	2 000	2 000	2 000
Barn- och utbildningsnämnd	5 500	2 500	2 500	2 500
VA-ledningar inkl utbyggnad	2 000	3 000	3 000	3 000
Anslutningsavgifter VA	-500	-500	-500	-500
Ledning Östra Ljungby-Klippan	0	7 000	7 000	0
Ombyggnad avlopp Stackarp	1 500	0	0	0
Ombyggnad avlopp Nybygget	0	500	0	0
Kungsleden VA				2 000
VA ombyggnad (anslutning t läderfabriken)		2 000	2 000	
Tekniskt kontor – Avgiftsfinansierat	3 000	12 000	11 500	4 500
Oförutsedda investeringar	0	0	0	15 400
TOTALT	33 300	52 950	55 150	40 000

*) inkl utsmyckning 1 %

UPPDRAG/ÅTAGANDE ÅR 2010

Kommunstyrelse

Ansvarsområde

Kommunstyrelsen ansvarar för att verksamheterna Kommunledning, Näringsliv, Kris- och säkerhetssamordning, IT, Turism, Kommunkansli, Ekonomikontor, Personalkontor, Teknisk förvaltning (Gata och Park, VA-verksamhet, Fastighetsavdelning, Kost och lokalvård samt administrativ enhet).

Styrelsen ansvarar för fördelning av uppdrag och erhållen ram i internbudget.

Vision

En kommun att växa i.

Inriktningsmål

Inriktningsmålen för perspektiven Ekonomi och Medarbetare är gemensamma för samtliga nämnder.

Perspektiv: Medborgare/kund

Fokusområde: Dialog/information

Inriktningsmål: Utöka dialog med och delaktighet för medborgarna.

Fokusområde: Attraktivt boende

Inriktningsmål: Verka för förbättrade kommunikationer.

Inriktningsmål: Kommunen skall präglas av tilltalande och trygga miljöer med boende i attraktiva lägen.

Perspektiv: Ekonomi

Fokusområde: Identitet/varumärke

Inriktningsmål: Verksamheterna skall kännetecknas av god ekonomisk hushållning och förmåga till anpassning och omprövning.

Inriktningsmål: Kommunens anställda skall vara delaktiga i sin enhets ekonomi för att öka förståelsen mellan förvaltningarna och se helheten i kommunens ekonomi.

Perspektiv: Medarbetare

Fokusområde: Identitet/varumärke

Inriktningsmål: Klippans kommun skall upplevas som en tydlig, attraktiv och god arbetsgivare med en god kompetensförsörjning.

Inriktningsmål: Medarbetarna skall stödjas i att se verksamheterna som delar i en helhet och därigenom stärka kommunens varumärke.

Perspektiv: Process/arbetsätt

Fokusområde: Identitet/varumärke

Inriktningsmål: Vi skall stå för ett bra bemötande.

Fokusområde: Attraktivt boende
Identitet/varumärke

Inriktningsmål: Mark och fastigheter skall underhållas och skötas på ett föredömligt och tekniskt optimalt sätt utifrån ett långsiktigt perspektiv.

Perspektiv: Utveckling/framtid

Fokusområde: Identitet/varumärke

Inriktningsmål: Vi skall stärka en gemensam kommunidentitet.

Fokusområde: Attraktivt boende

Inriktningsmål: Vi skall verka för

- effektivare energianvändning och transporter,
- giftfria och resurssnåla kretslopp,
- hushållning med mark, vatten och bebyggd miljö.

Fokusområde: Gymnasieskola

Inriktningsmål: Gymnasieskolans utveckling skall utgå från ett kommunövergripande perspektiv.

Inriktningsmålen bryts i internbudgeten ner till resultatmål med mått för måluppfyllelse enligt kommunens principer för balanserad styrning.

Åtterrapporering

Nämnden skall till Kommunfullmäktige åtterrapporera uppdraget avseende ekonomiskt utfall och måluppfyllelse med de mått som angivits för respektive mål.

Alla i uppdraget/åtagandet angivna mått skall redovisas i tertialrapport, delårsrapport och verksamhetsberättelse/årsredovisning.

Resurstilldelning

Överväganden och förändringar, kkr

I ramen har följande förändringar gjorts:

Ingående ram	50 999
Från Kompletteringsbudget 2009, Adm	901
Från Kompletteringsbudget 2009, Tekn	-708
Val i Sverige	300
Val Europaparlamentet	-200
Europakorridoren	43
Miljöförbundet Söderåsen	2 160
Medborgarenkät	-80
Medarbetarenkät	150
Personalpolitiskt handlingsprogram	-100
Avtal elkostnader gata/park	200
Kungsfiskarens överlevnad	12
Sänkta kap.kostnader pga sänkt internränta	-850
Besparing	-1 100
Löneökning 2009 inkl politikerarvode	1 450
Summa förändring	2 178

Tilldelad total ram, kkr

Total ram för år 2010 53 177

I ramen ingår anslag till förfogande med följande belopp, kkr:

Till Fullmäktiges förfogande	200
Till Kommunstyrelsens förfogande	1 150
Till KS Arbetsutskotts förfogande	400
Summa	1 750

Kompensation för löneökningar 2010, inom ramen för centralt avsatta medel, fördelas när förhandlingarna har avslutats.

Fördelning på ramområden, kkr

Ramområde	Netto ing 2009	Brutto ing 2009	Netto 2010	Brutto 2010
Kommunledning, Kommunkansli mm	20 986	32 885	25 003	36 902
Ekonomikontor	816	8 079	995	8 258
Personalkontor	575	27 397	345	27 167
Teknisk kontor	28 622	192 671	26 834	190 883
Summa	50 999	261 032	53 177	263 210

Kommunstyrelsen har rätt att i internbudget göra omdisponeringar mellan ramområdena. Ändringar rapporteras till Kommunfullmäktige genom delgivning av internbudgeten.

Investeringar 2010, kkr**Kommunledning m m**

IT-utbyggnad	500
Ny informationsstruktur	750
Läderfabriken	1 500

Ekonomikontor

Digitaliserad fakturahantering/e-handel	250
---	-----

Teknisk förvaltning, skattefinansierat

Vägbyggnad och belysning	1 000
Förnyelse gatubelysning	500
Fabriksvägen	2 000
Trafiksäkerhetsprojekt	500
Parker/grönområden och GC-vägar	500
Tomtförsäljning	-500
Maskiner och fordon	500

Fastighetsavdelning

Storköksutrustning	(Kost och lokalvård)	1 000
Snyggatorpsskolan	(Barn- och utbildningsnämnd)	3 000
Fastigheter inom skola/barnomsorg	(Barn- och utbildningsnämnd)	2 000
Åbyskolan, ombyggnad hus E	(Barn- och utbildningsnämnd)	1 500
Åbyskolan, reinvestering	(Barn- och utbildningsnämnd)	500
Brandlarm, elsäkerhet skolor o förskolor	(Barn- och utbildningsnämnd)	500
Lekplatser		500
Ventilationanläggningar/arbetsmiljö		1 500
Fastighetsinvesteringar		1 000

Summa skattefinansierat	19 000
--------------------------------	---------------

Teknisk förvaltning, avgiftsfinansierat

VA-ledningar inkl utbyggnad	2 000
Anslutningsavgifter VA	-500
Ombyggnad avlopp Stackarp	1 500

Summa avgiftsfinansierat	3 000
---------------------------------	--------------

SUMMA KOMMUNSTYRELSEN	22 000
------------------------------	---------------

De skattefinansierade investeringar som avser kommunstyrelsens egen verksamhet uppgår år 2010 till **11 500 kkr**. Dessa investeringar ökar driftkostnaderna i form av avskrivningar och ränta med **ca 1 035 kkr/år**, (9 procent).

Beräkningen bygger på 20 års avskrivning. Investeringsåret gäller halvårseffekt.

Jan Lindberg
Kommunfullmäktiges ordförande

Bengt Svensson
Kommunstyrelsens ordförande

Plan- och byggnämnd

Ansvarsområde

Plan- och byggnämnden behandlar planärenden och lämnar förslag till beslut avseende detaljplaner till kommunstyrelsen, samt ansvarar för att plan- och byggverksamheten bedrivs inom tilldelad ram utifrån de krav som lagstiftningen anger samt i enlighet med de riktlinjer och mål som kommunen fastställer.

Nämnden ansvarar för fördelning av uppdrag och erhållen ram i internbudget.

Vision

Vi bygger hållbar miljö.

Inriktningsmål

Inriktningsmålen för perspektiven Ekonomi och Medarbetare är gemensamma för samtliga nämnder.

Perspektiv: Medborgare/kund

Fokusområde: Identitet/varumärke

Inriktningsmål: Kommuninvånarna skall känna sig nöjda med ärendehantering och övrig service.

Fokusområde: Dialog/information

Inriktningsmål: Elektronisk service och kommunikationskanaler skall tillhandahållas och utvecklas.

Fokusområde: Attraktivt boende

Inriktningsmål: Ökad valfrihet i boendet avseende läge och utformning.

Perspektiv: Ekonomi

Fokusområde: Identitet/varumärke

Inriktningsmål: Verksamheterna skall kännetecknas av god ekonomisk hushållning och förmåga till anpassning och omprövning.

Inriktningsmål: Kommunens anställda skall vara delaktiga i sin enhets ekonomi för att öka förståelsen mellan förvaltningarna och se helheten i kommunens ekonomi.

Perspektiv: Medarbetare

Fokusområde: Identitet/varumärke

Inriktningsmål: Klippans kommun skall upplevas som en tydlig, attraktiv och god arbetsgivare med en god kompetensförsörjning.

Inriktningsmål: Medarbetarna skall stödjas i att se verksamheterna som delar i en helhet och därigenom stärka kommunens varumärke.

Perspektiv: Process/arbetsätt

Fokusområde: Identitet/varumärke

Inriktningsmål: Att hålla en god nivå på tillsyn och kontroll samt uppföljning av besök och beslut.

Perspektiv: Utveckling/framtid

Fokusområde: Attraktivt boende

Inriktningsmål: Anpassning till förändrad plan- och bygglagstiftning.

Fokusområde: Dialog/information

Inriktningsmål: Samverkan inom plan- och bygg- och miljöområdet skall vidareutvecklas.

Inriktningsmålen bryts i internbudgeten ner till resultatmål med mått för måluppfyllelse enligt kommunens system för balanserad styrning.

Åtterrapporering

Nämnden skall till Kommunfullmäktige återrapporera uppdraget avseende ekonomiskt utfall och måluppfyllelse med de mått som angivits för respektive mål.

Alla i uppdraget/åtagandet angivna mått skall redovisas i tertialrapport, delårsrapport och verksamhetsberättelse/årsredovisning.

Resurstilldelning

Överväganden och förändringar, kkr

I ramen har följande förändringar gjorts:

Ingående ram	5 070
Från kompletteringsbudget 2009	-20
Digitalisering äldre detaljplaner	-200
Miljöförbundet Söderåsen	-2 605
Besparing	-200
Löneökning 2009 inkl politikerarvoden	115
Summa förändring	-2 910

Tilldelad total ram, kkr

Total ram för år 2010 **2 160**

Kompensation för löneökningar 2010, inom ramen för centralt avsatta medel, fördelas när förhandlingarna har avslutats.

Jan Lindberg
Kommunfullmäktiges ordförande

Torsten Johansson
Miljö- och byggnämndens ordförande

Kultur- och fritidsnämnd

Ansvarsområde

Kultur- och fritidsnämnden ansvarar för att verksamheterna bibliotek, musikskola, konsumentvägledning samt bad-, fritids- och friskvårdsanläggningar bedrivs inom tilldelad ram i enlighet med de riktlinjer och mål som kommunen fastställer. Nämnden hanterar också föreningsfrågor, föreningsbidrag samt kommungemensamma ungdomsfrågor.

Nämnden ansvarar för fördelning av uppdrag och erhållen ram i internbudget.

Vision

Kultur och fritid för alla.

Inriktningsmål

Inriktningsmålen för perspektiven Ekonomi och Medarbetare är gemensamma för samtliga nämnder.

Perspektiv: Medborgare/kund

Fokusområde: Identitet/varumärke

Inriktningsmål: Ge kommuninvånarna möjlighet till gemenskap, identitet och rekreation genom kulturella och fysiska aktiviteter samt naturupplevelser.

Inriktningsmål: Kommuninvånarna skall känna sig nöjda med kultur- och fritidsutbudet.

Fokusområde: Dialog/information

Inriktningsmål: Elektronisk service och kommunikationskanaler skall tillhandahållas och utvecklas.

Fokusområde: Gymnasieskola

Inriktningsmål: Utveckla verksamhets- och lokalsamverkan med skolorna.

Inriktningsmål: Integrerad biblioteksverksamhet med skolorna.

Perspektiv: Ekonomi

Fokusområde: Identitet/varumärke

Inriktningsmål: Verksamheten skall kännetecknas av god ekonomisk hushållning och förmåga till anpassning och omprövning.

Inriktningsmål: Kommunens anställda skall vara delaktiga i sin enhets ekonomi för att öka förståelsen mellan förvaltningarna och se helheten i kommunens ekonomi.

Perspektiv: Medarbetare

Fokusområde: Identitet/varumärke

Inriktningsmål: Klippans kommun skall upplevas som en tydlig, attraktiv och god arbetsgivare med en god kompetensförsörjning.

Inriktningsmål: Medarbetarna skall stödjas i att se verksamheterna som delar i en helhet och därigenom stärka kommunens varumärke.

Perspektiv: Process/arbetsätt

Fokusområde: Identitet/varumärke

Inriktningsmål: Hög servicenivå med positivt och professionellt bemötande.

Fokusområde: Dialog/Information

Inriktningsmål: Utveckla formerna för dialog med föreningslivet.

Perspektiv: Utveckling/framtid

Fokusområde: Identitet/varumärke

Inriktningsmål: Utveckla insatser för folkbildning och folkhälsa.

Fokusområde: Attraktivt boende

Inriktningsmål: Konstnärlig utsmyckning i tätorter och bostadsområden.

Inriktningsmål: Ökad tillgång till bostadsnära vardagsmotion.

Inriktningsmålen bryts i internbudgeten ner till resultatmål med mått för måluppfyllelse enligt kommunens system för balanserad styrning.

Återrapportering

Nämnden skall till Kommunfullmäktige återrapportera uppdraget avseende ekonomiskt utfall och måluppfyllelse för respektive mål.

Alla i uppdraget/åtagandet angivna mål skall redovisas i tertialrapport, delårsrapport och verksamhetsberättelse/årsredovisning.

Resurstilldelning

Överväganden och förändringar, kkr

I ramen har följande förändringar gjorts

Ingående ram	32 714
Från kompletteringsbudget 2009	-88
Ökad hyra Sågen	60
Hysesökning badhuset (kapitalkostnad)	300
Besparing	-400
Löneökning 2009 inkl politikerarvoden	546
Summa förändring	418

Tilldelad total ram, kkr

Total ram för år 2010 **33 132**

Kompensation för löneökningar 2010, inom ramen för centralt avsatta medel, fördelas när förhandlingarna har avslutats.

Fördelning på ramområden, kkr

Ramområde	Netto ing 2009	Netto 2010
Nämnd och gemensam administration	2 879	*) 2 549
Kultur	9 442	9 608
Fritid	20 393	20 975
Summa	32 714	33 132

*) Observera att besparingen på 400 kkr är tillfälligt inlagd på nämnden i avvaktan på fördelning.

Nämnden har rätt att i internbudget göra omDispositioner mellan ramområdena. Ändringar rapporteras till Kommunfullmäktige genom delgivning av internbudgeten.

Investeringar 2010, kkr

Åbyvallen, upprustning i etapper	300
Komplettering, inventarier, utrustning	300
Summa	600

De investeringar som avser Kultur- och fritidsnämndens verksamhet uppgår år 2010 till **600 kkr**.

Dessa investeringar ökar driftkostnaderna i form av avskrivningar och ränta, alternativt intern hyra, med ca **85 kkr/helår**, (14 procent).

Beräkningen bygger på 10 års avskrivning. Investeringsåret gäller halvårseffekt.

Jan Lindberg
Kommunfullmäktiges ordförande

Bert-Inge Karlsson
Kultur- och fritidsnämndens ordförande

Barn- och utbildningsnämnd

Ansvarsområde

Barn- och utbildningsnämnden ansvarar för att verksamheterna För- och grundskola, Fritidshem, Grundsärskola, Gymnasieskola, Gymnasiesärskola och Kommunal vuxenutbildning bedrivs inom tilldelad ram utifrån de krav som skollag, förordningar och läroplaner anger samt i enlighet med de riktlinjer och mål som kommunen fastställer.

Nämnden ansvarar för fördelning av uppdrag och erhållen ram i internbudget.

Vision

En förskola och skola man längtar till.

Inriktningsmål

Inriktningsmålen för perspektiven Ekonomi och Medarbetare är gemensamma för samtliga nämnder.

Perspektiv: Medborgare/kund

Fokusområde: Dialog/information

Inriktningsmål: Kommunikationen mellan föräldrar, barn och elever skall förbättras.

Fokusområde: Identitet/varumärke

Inriktningsmål: Varje skola och förskola ska profilera sin verksamhet utifrån skolans/förskolans egna förutsättningar.

Fokusområde: Attraktivt boende

Inriktningsmål: Skolor och förskolor ska genom att utnyttja närområdet öppna skolan för spännande kultur- och idrottsupplevelser.

Perspektiv: Ekonomi

Fokusområde: Identitet/varumärke

Inriktningsmål: Verksamheterna skall kännetecknas av god ekonomisk hushållning, och förmåga till anpassning och omprövning.

Inriktningsmål: Kommunens anställda skall vara delaktiga i sin enhets ekonomi för att öka förståelsen mellan förvaltningarna och se helheten i kommunens ekonomi.

Perspektiv: Medarbetare

Fokusområde: Identitet/varumärke

Inriktningsmål: Klippans kommun skall upplevas som en tydlig, attraktiv och god arbetsgivare med en god kompetensförsörjning.

Inriktningsmål: Medarbetarna skall stödjas i att se verksamheterna som delar i en helhet och därigenom stärka kommunens varumärke.

Perspektiv: Process/arbetsätt

Fokusområde: Dialog/information

Inriktningsmål: Alla elever tar ansvar för och är delaktiga i sitt lärande. I dessa processer får eleverna stöd av personal och föräldrar.

Fokusområde: Identitet/varumärke

Inriktningsmål: Genom aktiv omvärldsbevakning skall vi skapa förutsättningar för att kunna agera och påverka framtiden.

Inriktningsmål: Barns och elevers socioemotionella utveckling skall stimuleras.

Inriktningsmål: Genom entreprenörskap skall kreativitet och problemlösningsförmåga utvecklas hos elever.

Perspektiv: Utveckling/framtid

Fokusområde: Gymnasieskola

Inriktningsmål: Gymnasieskolans attraktionskraft skall öka både i ett nationellt och ett regionalt/lokalt perspektiv.

Fokusområde: Identitet/varumärke

Inriktningsmål: Alla utbildningar skall genom god skolutveckling ligga i framkant inom förskole- och skolområdet.

Inriktningsmål: Skolorna i kommunen skall utveckla ett strukturellt och långsiktigt samarbete med högskolor och näringsliv.

Inriktningsmålen bryts i internbudgeten ner till resultatmål med mått för måluppfyllelse enligt kommunens system för balanserad styrning.

Åtterrapporering

Nämnden skall till Kommunfullmäktige åtterrapporera uppdraget avseende ekonomiskt utfall och måluppfyllelse med de mått som angivits för respektive mål.

Alla i uppdraget/åtagandet angivna mått skall redovisas i tertialrapport, delårsrapport och verksamhetsberättelse/årsredovisning.

Resurstilldelning

Antal barn/elever

Ramen för år 2010 bygger på nedanstående antal barn/elever.

Avser	Utfall 2007	Utfall 2008	Budget 2009	Inkl KB 2009	Budget 2010
Förskola, antal barn	495	529	547	546	559
Fritidshem, antal barn	450	470	456	463	458
Familjedaghem förskola, antal barn	225	144	153	120	130
Familjedaghet fritidshem, antal barn	-	63	64	56	56
Grundskola, elever från Klippan	1 920	1 907	1 800	1 848	1 748
Grundsr, elever från Klippan	37	36	37	36	37
Träningskola, elever från Klippan	19	16	18	14	14
Gymnasium, elever från Klippan	689	667	670	675	660
Gymnasiesärskola, elever från Klippan	32	34	33	33	30

Överväganden och förändringar, kkr

I ramen har följande förändringar gjorts:

Ingående ram	284 879
Från kompletteringsbudget 2009	5 300
BO-peng helårseffekt	390
Allmän förskola 3-åringar, från 1 juli 2010	390
Förvaltningschef	890
Fördröjning skolpaket	1 000
Omställningskostnader	1 000
Volymförändring	-3 000
OH/pensionskostnad m m gymn	4 400
Löneökning 2009 inkl politikerarvoden	4 985
Summa förändring	15 355

Tilldelad total ram, kkr

Total ram för år 2010 **300 234**

Kompensation för löneökningar 2010, inom ramen för centralt avsatta medel, fördelas när förhandlingarna har avslutats.

Fördelning på ramområden, kkr

Ramområde	Netto ing 2009	Netto 2010
Nämnd och ledning*)	-1 026	7 404
Förskola/grundskola/fritidshem/ grundskola (inklusive elevvård)	210 566	212 789
Gymnasieskola, gymnasiesärskola	67 959	72 709
Vuxenutbildning	7 380	7 332
SUMMA	284 879	300 234

*) inkl obalans i budgeten -4 Mkr

Nämnden har rätt att i internbudget göra omDispositioneringar mellan ramområdena. Ändringar rapporteras till Kommunfullmäktige genom delgivning av internbudgeten.

Investeringar 2010, kkr

Flygplan	3 000
Inventarier förskola/grundskola/särskola	500
Inventarier gymnasieskola	2 000
Summa	5 500

De investeringar som avser Barn- och utbildningsnämndens verksamhet uppgår år 2010 till **13 000 kkr**, (7 500 kkr redovisade under Kommunstyrelsen).

Dessa investeringar ökar driftkostnaderna i form av avskrivningar och ränta, alternativt intern hyra, med ca **1 170 kkr/helår**, (9 procent).

Beräkningen bygger på 20 års avskrivning. Investeringsåret gäller halvårseffekt.

Jan Lindberg
Kommunfullmäktiges ordförande

Tommy Cedervall
Barn- och utbildningsnämndens ordförande

Socialnämnd

Ansvarsområde

Socialnämnden ansvarar för vård, service och omsorg till äldre och funktionshindrade samt stöd, råd och vård inom individ- och familjeomsorg inom tilldelad ram utifrån de krav som lagstiftningen anger samt i enlighet med de riktlinjer och mål som kommunen fastställer.

Nämnden ansvarar för fördelning av uppdrag och erhållen ram i internbudget.

Vision

Kvalitet i varje möte.

Inriktningsmål

Inriktningsmålen för perspektiven Ekonomi och Medarbetare är gemensamma för samtliga nämnder.

Perspektiv: Medborgare/kund

Fokusområde: Identitet/varumärke

Inriktningsmål: Brukarna skall vara nöjda och trygga med bemötande och service samt uppleva en förbättrad livssituation.

Fokusområde: Dialog/information

Inriktningsmål: Att i dialog med invånarna utveckla verksamheten utifrån perspektivet småskalighet och den lokala kulturen.

Fokusområde: Attraktivt boende

Inriktningsmål: Att utveckla olika boendeformer för äldre personer och för personer med funktionshinder samt skapa individuella boendelösningar för de mest utsatta.

Fokusområde: Gymnasieskola

Inriktningsmål: Utökad samverkan mellan socialförvaltning och barn- och utbildningsförvaltning i syfte att möjliggöra gymnasieskola för alla Klippanungdomar.

Perspektiv: Ekonomi

Fokusområde: Identitet/varumärke

Inriktningsmål: Verksamheterna skall kännetecknas av god ekonomisk hushållning, och förmåga till anpassning och omprövning.

Inriktningsmål: Kommunens anställda skall vara delaktiga i sin enhets ekonomi för att öka förståelsen mellan förvaltningarna och se helheten i kommunens ekonomi.

Perspektiv: Medarbetare

Fokusområde: Identitet/varumärke

Inriktningsmål: Klippans kommun skall upplevas som en tydlig, attraktiv och god arbetsgivare med en god kompetensförsörjning.

Inriktningsmål: Medarbetarna skall stödjas i att se verksamheterna som delar i en helhet och därigenom stärka kommunens varumärke.

Fokusområde: Gymnasieskola

Inriktningsmål: Öka andelen anställda med omvårdnadsutbildning.

Perspektiv: Process/arbetsätt

Fokusområde: Identitet/varumärke

Inriktningsmål: Metodutveckling och förbättringar skall uppnås genom gemensam värdegrund och professionellt förhållningsätt.

Perspektiv: Utveckling/framtid

Fokusområde: Identitet/varumärke

Inriktningsmål: Nämnd och förvaltning skall vara en lärande organisation och därigenom ligga "steget före".

Fokusområde: Dialog/information

Inriktningsmål: Medborgarna och medarbetarna skall göras medvetna om socialnämndens verksamhetsområden.

Inriktningsmål: Utveckla tillgänglighet, öppenhet och närhet för kommunens invånare.

Inriktningsmål: Genom fördjupad samverkan inom och utom kommunen förbättra villkoren för kommunens invånare.

Inriktningsmålen bryts i internbudgeten ner till resultatmål med mått för måluppfyllelse enligt kommunens principer för balanserad styrning.

Återrapportering

Nämnden skall till Kommunfullmäktige återrapportera uppdraget avseende ekonomiskt utfall och måluppfyllelse med de mått som angivits för respektive mål.

Alla i uppdraget/åtagandet angivna mått skall redovisas i tertialrapport, delårsrapport och verksamhetsberättelse/årsredovisning.

Resurstilldelning

Överväganden och förändringar, kkr

I ramen har följande förändringar gjorts:

Ingående ram	252 412
Från kompletteringsbudget 2009	-1 535
Bostad särskild service (Handikappsomsorg) helårseffekt	1 100
Försörjningsstöd	3 000
Sänka kap.kostnader pga sänkt internränta	-250
Besparing	-5 000
Löneökning 2009 inkl politikerarvoden	7 110
Summa förändring	4 425

Tilldelad ram, kkr

Total ram för år 2010 **256 837**

Kompensation för löneökningar 2010, inom ramen för centralt avsatta medel, fördelas när förhandlingarna har avslutats.

Fördelning på ramområden, kkr

Ramområde	Netto ing 2009	Netto 2010
Nämnd och ledning	2 057	2 136
Avd för bistånd & LSS handläggare	10 090	10 027
Individ- och familjeomsorg	42 844	45 583
Äldreomsorg	149 001	149 582
Handikappsomsorg	48 420	49 509
Summa	252 412	256 837

Nämnden har rätt att i internbudget göra omDispositioneringar mellan ramområdena. Ändringar rapporteras till Kommunfullmäktige genom delgivning av internbudgeten.

Jan Lindberg
Kommunfullmäktiges ordförande

Hans-Bertil Sinclair
Socialnämndens ordförande

Räddningsnämnd

Ansvarsområde

Räddningsnämnden ansvarar för att verksamheten räddningstjänst bedrivs inom tilldelad ram samt i enlighet med de riktlinjer och mål som kommunen fastställer.

Nämnden ansvarar för fördelning av uppdrag och erhållen ram i internbudget.

Vision

Hög trygghetskänsla i kommunen.

Inriktningsmål

Inriktningsmålen för perspektiven Ekonomi och Medarbetare är gemensamma för samtliga nämnder.

Perspektiv: Medborgare/kund

Fokusområde: Attraktivt boende

Inriktningsmål: Att optimera den operativa räddningstjänsten, samt utveckla den förebyggande verksamheten för att minimera antalet olyckshändelser och medföljande skadeutfall.

Perspektiv: Ekonomi

Fokusområde: Identitet/varumärke

Inriktningsmål: Verksamheterna skall kännetecknas av god ekonomisk hushållning och förmåga till anpassning och omprövning.

Inriktningsmål: Kommunens anställda skall vara delaktiga i sin enhets ekonomi för att öka förståelsen mellan förvaltningarna och se helheten i kommunens ekonomi.

Perspektiv: Medarbetare

Fokusområde: Identitet/varumärke

Inriktningsmål: Klippans kommun skall upplevas som en tydlig, attraktiv och god arbetsgivare med en god kompetensförsörjning.

Inriktningsmål: Medarbetarna skall stödjas i att se verksamheterna som delar i en helhet och därigenom stärka kommunens varumärke.

Perspektiv: Process/arbetsätt

Fokusområde: Dialog/information

Inriktningsmål: Arbetsättet skall präglas av en hög servicenivå gentemot medborgare/kund samt ett positivt och professionellt bemötande.

Perspektiv: Utveckling/framtid**Fokusområde: Identitet/varumärke**

Inriktningsmål: Vi skall uppdatera och anpassa personal, arbetsmetoder och teknik i takt med samhällets utveckling.

Fokusområde: Attraktivt boende

Inriktningsmål: Det skadeförebyggande arbetet skall utvecklas i samverkan med kommunens egna verksamheter samt kommunens näringsliv.

Inriktningsmålen bryts i internbudgeten ner till resultatmål med mått för måluppfyllelse enligt kommunens system för balanserad styrning.

Åtterrapporering

Nämnden skall till Kommunfullmäktige åtterrapporera uppdraget avseende ekonomiskt utfall och måluppfyllelse med de mått som angivits för respektive mål.

Alla i uppdraget/åtagandet angivna mått skall redovisas i tertialrapport, delårsrapport och verksamhetsberättelse/årsredovisning.

Resurstilldelning**Överväganden och förändringar, kkr**

I ramen har följande förändringar gjorts:

Ingående ram	9 220
Från kompletteringsbudget 2009	-50
Ökade kapitalkostnader	350
Löneökningar 2009	195
Summa förändring	495

Tilldelad ram, kkr

Total ram för år 2010 **9 715**

Kompensation för löneökningar 2010, inom ramen för centralt avsatta medel, fördelas när förhandlingarna har avslutats.

Investeringar 2009, kkr

Två nya släck-/räddningsbilar	5 200
Summa	5 200

Dessa investeringar ökar driftkostnaderna i form av avskrivningar och ränta med ca 700 kkr/helår, (14 procent).

Beräkningen bygger på 10 års avskrivning. Investeringsåret gäller halvårseffekt.

Jan Lindberg
Kommunfullmäktiges ordförande

Bengt Svensson
Räddningsnämndens ordförande

Revision

Ansvarsområde

Revisionens ansvarsområde är att, på kommunfullmäktiges uppdrag, granska kommunstyrelsens och övriga nämnders verksamheter samt de kommunala bolagen inom tilldelad ram.

Vision

Utföra revision enligt kommunallagens bestämmelser 9 kap 7-9 §§ och enligt fastställt revisionsreglemente. Utöver planerade revisionsinsatser under verksamhetsåret skall granskningar genom punktinsatser kunna göras på de olika nämndernas verksamhetsområden.

Inriktningsmål

Under verksamhetsåret följa hur samtliga nämnder och styrelser uppnår fastställda målsättningar. Detta skall leda till att verksamheterna bedrivs på ett för kommuninvånarna effektivt och ekonomiskt fördelaktigt sätt.

Återrapportering

Revisionen skall till Kommunfullmäktige återrapportera uppdraget avseende ekonomiskt utfall och måluppfyllelse.

Resurstilldelning

Överväganden och förändringar

I ramen har inga förändringar gjorts:

Ingående ram	639
---------------------	------------

För uppdrag som beställs och utförs utöver ordinarie revision sker finansiering utanför ramen.

Tilldelad ram, kkr

Total ram för år 2010	639
------------------------------	------------

Jan Lindberg
Kommunfullmäktiges ordförande

Hans Emanuelsson
Revisionens ordförande

