



# *Ändamålsenlighet avseende institutionsplaceringar av barn och ungdomar enligt SoL och LVU*

## *Klippans kommun*

---

### **Revisionsrapport**

**28 februari 2010**

Eva Lidmark, revisionskonsult



## Innehåll

Sammanfattning .....	3
1 Inledning.....	4
1.1 Bakgrund.....	4
1.2 Uppdrag och revisionsfråga .....	4
1.3 Metod och genomförande .....	4
1.4 Förkortningar/definitioner.....	5
2 Lagstiftning.....	6
3 Socialnämndens styrning av verksamheten – organisation och ansvar.....	7
3.1 Iakttagelser .....	7
3.2 Bedömning .....	9
4 Institutionsplaceringar och kostnadsutveckling 2008-2010 .....	9
4.1 Iakttagelser .....	9
4.2 Bedömning .....	11
5 Riktlinjer, rutiner och arbetssätt relaterat till beslut och uppföljning av institutionsplacering samt dess upphörande .....	11
5.1 Iakttagelser .....	11
5.2 Bedömning .....	12
6 Ramavtal och upphandling av vårdplatser .....	13
6.1 Iakttagelser .....	13
6.2 Bedömning .....	13
7 Bilaga 1 Socialförvaltningens organisation .....	13
8 Bilaga 2 Avdelningen för Mottagning, SoL, LVU, LSS, LVM (förhandsbedömning, utredning, beslut, avtal om externa insatser) .....	14



## Sammanfattning

Revisorerna i Klippans kommun har gett PwC i uppdrag att granska och bedöma om socialnämnden säkerställer att insatsen institutionsplacering av barn och ungdomar används på ett effektivt och ändamålsenligt sätt.

Enligt Socialtjänstlagen, SoL, ska kommunen sörja för barn och ungdomar som riskerar att utvecklas ogynnsamt, får det skydd och stöd som de behöver. Där så är möjligt ska detta ske i samförstånd med den unge och dess föräldrar, men i vissa fall kan tvångsåtgärder vara nödvändiga varmed lagen om vård av unga (LVU) blir tillämplig. En institutionsplacering är ett ingripande i en persons liv och resurskrävande för kommunen. Den bör föregås av en grundlig utredning som definierar vårdbehovet så att vården kan utformas på bästa sätt för den enskilde och därmed också vara effektivt.

Ur kostnadssynpunkt är det viktigt att det finns en tydlig organisation och ansvarsfördelning samt att kommunen har en egen väl fungerande verksamhet. Det är också angeläget att kommunen gör ekonomiskt och kvalitetsmässigt fördelaktiga upphandlingar med institutioner för placeringar.

Med utgångspunkt från kontrollmålen gör vi följande bedömningar:

- Vi bedömer att organisation och ansvar avseende institutionsplaceringar är tydlig och ändamålsenlig.
- Det är tillfredsställande att ett ledningssystem är framtaget. Vi rekommenderar nämnden att säkerställa att detta blir kompletterat med kvalitetsmål. Nämnden bör överväga att utveckla resultatmålen avseende institutionsplaceringar.
- Det är positivt att det pågår ett arbete att ta fram en förvaltnings- och sektorsövergripande strategi för det förebyggande arbetet. Nämnden bör överväga att utveckla resultatmålen avseende det förebyggande arbetet.
- Vi konstaterar att det finns ett varierat utbud av såväl interna som externa öppenvårdsinsatser.
- Vi konstaterar att vid en jämförelse av den totala kostnaden för barn- och ungdomsvård 2009 ligger Klippan lika med snittkostnaden i Skåne län.
- Det är tillfredsställande att förvaltningen tagit fram en riktlinje för arbetet med barn och ungdom. Nämnden bör säkerställa att implementering och tillämpningen av riktlinjen säkerställs. Vi rekommenderar nämnden att se till att riktlinjen kompletteras med de rutiner som ännu inte är framtagna.
- Det sker idag varken uppföljning av antal sammanbrott i placering eller av det långsiktiga resultatet för placerade barn/unga vilket inte kan bedömas vara tillfredsställande. Vi rekommenderar nämnden att säkerställa såväl den kortsiktiga som långsiktiga uppföljningen av institutionsplaceringar.

Sammanfattningsvis bedömer vi att socialnämnden till stora delar säkerställer att insatsen institutionsplacering av barn och ungdomar används på ett effektivt och ändamålsenligt sätt.

## 1 Inledning

### 1.1 Bakgrund

Enligt Socialtjänstlagen, SoL, ska kommunen sörja för barn och ungdomar som riskerar att utvecklas ogynnsamt, får det skydd och stöd som de behöver. Där så är möjligt ska detta ske i samförstånd med den unge och dess föräldrar, men i vissa fall kan tvångsåtgärder vara nödvändiga varmed lagen om vård av unga, LVU, blir tillämplig.

En institutionsplacering är ett ingripande i en persons liv och resurskrävande för kommunen. Den bör föregås av en grundlig utredning som definierar vårdbehovet så att vården kan utformas på bästa sätt för den enskilde och därmed också vara effektivt.

Ur kostnadssynpunkt är det viktigt att det finns en tydlig organisation och ansvarsfördelning samt att kommunen har en egen väl fungerande verksamhet. Det är också angeläget att kommunen gör ekonomiskt och kvalitetsmässigt fördelaktiga upphandlingar med institutioner för placeringar.

### 1.2 Uppdrag och revisionsfråga

Revisorerna i Klippans kommun har gett PwC i uppdrag att granska institutionsplaceringar. Syftet med granskningen är att bedöma om socialnämnden säkerställer att insatsen institutionsplacering av barn och ungdomar används på ett effektivt och ändamålsenligt sätt.

De kontrollområden som ingår i granskningen är:

- Finns en tydlig organisation och ansvarsfördelning? Finns egen alternativ verksamhet?
- Omfattning av institutionsplaceringar för åren 2008-2010 samt kostnadsutvecklingen för åren 2008-2010?
- Vilka riktlinjer, rutiner och arbetssätt finns relaterat till beslut och uppföljning av institutionsplacering samt dess upphörande?
- Sker upphandling av vårdplatser/följs ramavtal?

### 1.3 Metod och genomförande

Granskningen har genomförts genom intervjuer med socialnämndens ordförande, förvaltningschefen, avdelningschef för avdelningen för mottagning<sup>1</sup>, enhetschef för enhet för utredning av barn, unga och familjer, två handläggare inom denna enhet samt genom granskning av relevanta dokument.

Rapporten har varit föremål för sakgranskning.

---

<sup>1</sup> Benämning IFO-chef finns inte i den nya organisationen

## 1.4 Förkortningar/definitioner

BBIC	Barns Behov i centrum. Ett flertal av svenska kommuner arbetar aktivt med BBIC, en metod för utredning, planering och uppföljning. Med BBIC blir det tydligare för socialtjänsten vad barn behöver. Det blir också tydligare för barn och föräldrar vad socialtjänsten gör. Mer konkret sätter systemet barnets behov i relation till föräldrarnas förmåga att tillgodose dem, samt andra faktorer i omgivningen. Källa: <a href="http://www.socialstyrelsen.se/barnochfamilj/bbic">http://www.socialstyrelsen.se/barnochfamilj/bbic</a>
FB	Föräldrabalken
HVB	Hem för vård eller boende
LVU	Lag (1990:52) med särskilda bestämmelser om vård av unga. Lagen reglerar tvångsomhändertagande av unga människor i Sverige under 18 år och i vissa fall av unga under 20.
SIS	Statens institutionsstyrelse. Är den myndighet som bedriver individuellt anpassad tvångsvård och verkställer slutna ungdomsvård. I samverkan med kommunernas socialtjänst ger SIS ungdomar och klienter med allvarliga och omfattande psykosociala problem bättre förutsättningar för ett socialt fungerande liv utan missbruk och kriminalitet.  Av de 20 000 unga som socialtjänsten varje år placerar utanför deras hem kommer drygt 1.000 till SiS. Medelåldern hos ungdomarna är drygt 16 år. Källa: <a href="http://www.stat-inst.se">http://www.stat-inst.se</a>
SoL	Socialtjänstlagen. Utgör grunden för socialtjänstens verksamhet i Sverige.

## 2 Lagstiftning

”Barn har rätt till omvårdnad, trygghet och god fostran. Barnet skall behandlas med aktning för sin person och egenart och får inte utsättas för kroppslig bestraffning eller annan kränkande behandling (6 kap. 1 § FB). I rätten till omvårdnad ingår både fysisk och psykisk omsorg.

Vårdnadshavaren har ett ansvar för barnets personliga förhållanden och ska se till att barnets behov blir tillgodosedda (6 kap. 2 § FB). Föräldrarna har huvudansvaret för sitt barn, med stöd av samhällets generella insatser. Socialtjänsten har ett övergripande ansvar för att barn och ungdomar växer upp under trygga och goda förhållanden (5 kap. 1 § SoL).<sup>2</sup>

Dessa ovanstående stycken är grundbulten i synen på barn och föräldraansvaret och ibland finns det således behov från såväl barn, föräldrar som samhället att hjälpa parterna när de inte har förmåga att uppfylla ansvaret.

Socialtjänsten har ett övergripande ansvar för att barn och ungdomar växer upp under trygga och goda förhållanden (5 kap. 1 § SoL). När socialtjänsten får kännedom om missförhållanden har de ett ansvar för att utreda frågan. I vissa fall måste socialnämnden fatta beslut om insatser som leder till att barnet eller ungdomen blir placerad i ett annat hem än sitt eget. Placeringen kan ske på frivillig väg genom att vårdnadshavaren samt den unge över 15 år ger sitt samtycke till detta eller om så inte sker genom tvång, Lagen om vård av unga, LVU.

Utgångspunkten är att insatser från socialtjänsten skall ske genom frivillighet. Det finns dock situationer då vårdnadshavaren inte ger sitt samtycke eller att det finns risk att barnet/ungdomen har ett sådant vårdbehov då tvångsåtgärder är nödvändiga.

Vård med stöd av LVU kan förekomma i två huvudfall, de s.k. miljöfallen (2 §) och beteendefallen (3 §).

- 2 § LVU: ”Vård skall beslutas om det på grund av fysisk eller psykisk misshandel, otillbörligt utnyttjande, brister i omsorgen eller något annat förhållande i hemmet finns en påtaglig risk för att den unges hälsa eller utveckling skadas.”
- 3 § LVU: ”Vård skall också beslutas om den unge utsätter sin hälsa eller utveckling för en påtaglig risk att skadas genom missbruk av beroendeframkallande medel, brottslig verksamhet eller något annat socialt nedbrytande beteende. Vård skall också beslutas om den som dömts till sluten ungdomsvård enligt 31 kap. 1 § brottsbalken vid verkställighetens slut bedöms vara i uppenbart behov av fortsatt vård för att inte löpa sådan risk som avses i första stycket.”

Kommunens socialnämnd lämnar en ansökan till förvaltningsrätten om att en ung person ska tas om hand enligt LVU. Förvaltningsrätten prövar sedan målet och beslutar om den unge ska tas om hand

---

<sup>2</sup> Socialstyrelsen, 2006, Barn och unga i socialtjänsten. Utreda, planera och följa upp beslutade insatser, s 13.

eller inte. I akuta lägen kan socialnämndens ordförande besluta om ett omedelbart omhändertagande, men det måste sedan bekräftas av förvaltningsrätten inom en vecka från den dag då beslutet fattades.

Förvaltningsrättens beslut om att omhänderta en ung person kan överklagas till kammarrätten. Inget prövningstillstånd krävs för att kammarrätten ska ta upp ett sådant överklagande.

Barnet eller ungdomens möjligheter att tala för sig själv regleras i lagstiftningen i och med att Sverige ratificerade barnkonventionen. Utgångspunkten är att socialtjänsten skall ge möjlighet för den enskilde att framföra hur den ser på situationen och de förslag till insatser som diskuteras. Barnets och föräldrarnas synpunkter tillsammans med socialtjänstens erfarenhet är det som ligger till grund för beslutet om insatser.

### **3 Socialnämndens styrning av verksamheten – organisation och ansvar**

#### **3.1 Iakttagelser**

Nämndens ansvarsområden definieras i reglementet som är fastställt av fullmäktige 1992 och senast reviderat 2010-01. Där finns inga särskilda avsnitt som är relevanta för denna granskning.

Delegationsförteckning för socialnämndens verksamheter är antagen i socialnämnden 2009-02-03 och senast reviderad 2010-01-12. Nämndens ansvarsområden definieras vidare i Budget 2010<sup>3</sup> där det framgår att: Socialnämnden ansvarar för vård, service och omsorg till äldre och funktionshindrade samt stöd, råd och vård inom individ- och familjeomsorg inom tilldelad ram utifrån de krav som lagstiftningen anger samt i enlighet med de riktlinjer och mål som kommunen fastställer.

För perspektivet *Medborgare/kund* finns följande inriktningsmål: Brukarna skall vara nöjda och trygga med bemötande och service samt uppleva en förbättrad livssituation. I övrigt finns inga inriktningsmål med bäring på det aktuella granskningsområdet. Inriktningsmålen bryts i internbudgeten ner till resultatmål med mått på måluppfyllelse enligt kommunens principer för balanserad styrning.

I socialnämndens uppdrag/åtagande<sup>4</sup> beskrivs ansvarsområdet för Familjeenheten inom Individ- och familjeomsorgen. För perspektivet *Medborgare/kund* finns följande resultatmål: Brukarna skall få en individuell och rättssäker bedömning/utredning utifrån ansökan/anmälan. I övrigt finns inga resultatmål med bäring på det aktuella granskningsområdet.

---

<sup>3</sup> Kommunfullmäktiges uppdrag till kommunstyrelsen och nämnderna.

<sup>4</sup> Sammanställd internbudget 2010

Under 2010 har ett ledningssystem för kvalitet enligt HSL, SoL, LVU, LVM och LSS med tillhörande riktlinjer, rutiner och kvalitetsmål tagits fram<sup>5</sup>. Kvalitetsmål<sup>6</sup> som har bäring på individ- och familjeomsorgen är ännu ej framtagna, detta är ett arbete som kommer att göras under 2011.

Nämnden sammanträder varje månad. Det finns ett socialutskottet som delegerats att fatta beslut i individärenden. Arbetsutskottet är beslutsfattare vid institutionsplaceringar då det sker enligt LVU. Alla placeringar ska övervägas var 6:e månad och det är utskottet som gör dessa övervägande.

Förvaltningen har ny organisation sedan 1/1 2011, se organisationsskiss under punkt 7 och 8.

Gjorda studier visar på ett samband mellan ett offensivt och förebyggande arbete från socialtjänstens sida och antalet ungdomar som behöver avancerade och kostsamma insatser<sup>7</sup>. Ett exempel på det förebyggande arbetet är insatser som gjordes under 2010 tillsammans med polis, brottsförebyggande rådet, skolan kultur- och fritidsförvaltningen kring ett 10-tal stökiga ungdomar. Det samarbetet har slagit mycket väl ut och bidragit till att eliminera tidigare svårigheter i samarbetet enligt förvaltningschefen. Uppföljningen visar att tack vare ett snabbt och gemensamt agerande av dessa parter kunde ett destruktivt beteende brytas för dessa ungdomar. Ytterligare uppföljning kommer att ske.

Med utgångspunkt från ovanstående händelser pågår arbetet att ta fram en förvaltningsövergripande strategi för det förebyggande arbetet. Även polismyndigheten deltar i detta arbete.

### **Egen alternativ verksamhet**

Socialförvaltningen i Klippan använder sig av öppenvårdsresurser såsom familjepedagoger som t ex arbetar mycket med stöd i föräldrarollen, har barnsamtal, gör samspelesbedömningar, föräldrautbildningar, barngruppsverksamhet och umgängesstöd. Fältsekreterare har enskilda samtal med ungdomar, gruppverksamhet och är ute och träffar ungdomarna på skolor samt på kvällar och helger. En annan öppenvårdsinsats är familjerådgivning som används när det är relationsproblem i familjer. Förvaltningen använder sig också av externa öppenvårdsinsatser när de egna resurserna inte räcker till i form av mer intensiv familjebehandling på hemmaplan. Konsulentstött familjehem är också en insats som förvaltningen har använt vid ett flertal tillfällen för att undvika institutionsplaceringar. Förvaltningens tjänstemän arbetar hela tiden med att försöka undvika placering av den unge och se till alternativa lösningar.

För att en institutionsplacering ska komma ifråga, ska de egna öppenvårdsresurserna ha prövats eller bedömts inte vara tillräckliga enligt verksamhetsföreträdarna. De ger också en samstämmig bild av att de öppenvårdsresurser som finns att tillgå är tillräckliga och ändamålsenliga.

---

<sup>5</sup> Ur Verksamhetsberättelse 2010

<sup>6</sup> Kvalitetsmål är "sista nivå" i målarbetet där inriktningsmål och resultatmål anger överordnad målnivå

<sup>7</sup> [http://www.kolada.se/appsific/rka/download/analysera/ovriga/Jamforelseprojektet\\_2010.pdf](http://www.kolada.se/appsific/rka/download/analysera/ovriga/Jamforelseprojektet_2010.pdf)





### 3.2 Bedömning

Vi bedömer att organisation och ansvar avseende institutionsplaceringar är tydlig och ändamålsenlig.

Det är tillfredsställande att ett ledningssystem är framtaget. Vi rekommenderar nämnden att säkerställa att detta blir kompletterat med kvalitetsmål. Nämnden bör överväga att utveckla resultatmålen avseende institutionsplaceringar.

Det är positivt att det pågår ett arbete att ta fram en förvaltnings- och sektorsövergripande strategi för det förebyggande arbetet. Nämnden bör överväga att utveckla resultatmålen avseende det förebyggande arbetet.

Vi konstaterar att det finns ett varierat utbud av såväl interna som externa öppenvårdsinsatser.

## 4 Institutionsplaceringar och kostnadsutveckling 2008-2010

### 4.1 Iakttagelser

Här nedan visas volym- och kostnadsutveckling avseende institutionsplaceringar. En betydande kostnadsökning skedde mellan 2008 och 2009 vilket verksamhetsföreträdarna tror kan ha ett samband med lågkonjunkturen. Ökningen blev något mindre mellan 2009 och 2010. I budget för 2011 anges den beräknade kostnaden för institutionsvård till 4 466 kkr. Det framgår inte vad som talar för en kostnadsminskning mellan år 2010 och 2011.

Tjänstemännen redovisar att de möter en tung och komplex problematik i många av sina ärenden vilket i sin tur ger behov av komplexa insatser. Enligt förvaltningschefen har kommunen de sämsta ohälsotalen av länets kommuner. Kommunen uppvisar också det högsta antalet sjukskrivna individer som riskerar utförsäkring. I denna fråga pågår ett arbete i kommunen tillsammans med Region Skåne, Försäkringskassan och Arbetsförmedlingen. Vad gäller barn och unga anger förvaltningschefen att socialförvaltningen och skolan de senaste åren har utvecklat ett mycket gott samarbete. Varje handläggare/utredare är kontaktperson för en skola. Socialförvaltningen har lagt ner resurser på att informera skolornas personal hur en anmälan till socialtjänsten ska utformas. Ett gott samarbete med skolan ger i sig många anmälningar menar tjänstemännen.

Vid institutionsplaceringar är alltid strävan att fortsätta insatserna på hemmaplan så snart situationen tillåter detta.

**Tabell 1: Volym- och kostnadsutveckling 2008-2010**

	2008	2009	2010
<b>Kostnad, kkr</b>	3 407	5 512	6 321
<b>Antal vård dygn</b>	1 475	2 298	2 855

**Tabell 2: Antalet ansökningar till socialförvaltningen 2008-2010.**

	<b>2008</b>	<b>2009</b>	<b>2010</b>
<b>Antalet ansökningar</b>	51	39	51

**Tabell 3: Antalet anmälningar till socialförvaltningen 2008-2010.**

	<b>2008</b>	<b>2009</b>	<b>2010</b>
<b>Antalet anmälningar</b>	453	445	484
<b>Antal beslut om att inleda utredning</b>	125	139	115

**Tabell 4: Jämförande kostnader barn- och ungdomsvård 2009<sup>8</sup>**

<b>Kommun</b>	<b>Kostnad, kr per invånare</b>
Bjuv	1 145
Klippan	1 284
Perstorp	906
Svalöv	1 517
Åstorp	1 271
<b>LÄNET</b>	<b>1 266</b>

<sup>8</sup> Vad kostar verksamheten i Din kommun? Bokslut 2009. SKL

Antalet anmälningar om barn/ungdomar som far illa ökade markant under de sista månaderna 2010. Under de tre senaste månaderna har det inkommit ca 50 anmälningar. Antalet institutionsplacerade barn/ungdomar var 9 stycken vid 2010 års utgång.

Enligt förvaltningschefen är ett sätt att säkerställa att nämndens beslut om omhändertagande enligt LVU vilar på korrekt grund, att ta del av antal fastställda respektive förändrade domslut i förvaltningsrätten<sup>9</sup>. Tio stycken omedelbara omhändertagande enligt LVU har gjorts under 2010 varav nio har fastställts av förvaltningsrätten.

#### **4.2 Bedömning**

Vi kan konstatera att vid en jämförelse av den totala kostnaden för barn- och ungdomsvård 2009 ligger Klippan lika med snittkostnaden i Skåne län.

Vi kan vidare konstatera att förvaltningsrätten, i nio av tio fall av omedelbart omhändertagande enligt LVU, har fastställt omhändertagandet. Detta bedömer vi vara ett mått på att säkerställa att nämndens beslut vilar på korrekt grund.

### **5 Riktlinjer, rutiner och arbetssätt relaterat till beslut och uppföljning av institutionsplacering samt dess upphörande**

#### **5.1 Iakttagelser**

Enligt såväl nämndens ordförande som enligt tjänstemännen är den vägledande principen att placering ska undvikas så långt det är möjligt utan att den unge far illa. Fokus ligger på öppenvårdsinsatser som kan inkludera såväl den unge som föräldrarna. Att stärka föräldrarollen är prioriterat och förstärkt familjehemsvård<sup>10</sup> är en metod som ingår i utbudet insatser.

Under 2010 har förvaltningen tagit fram riktlinjer för arbetet med barn och ungdom<sup>11</sup> i vilka inkluderar tillvägagångssätt vid behov av vård utanför det egna hemmet. I riktlinjerna beskrivs arbetssätt för såväl beslut som uppföljning och upphörande av institutionsplacering. Till riktlinjerna är också rutiner framtagna. En rutin som ännu inte är framtagen är den för uppföljning av institutionsplaceringar. Däremot finns ett etablerat arbetssätt som beskrivs av de intervjuade. Enligt handläggarna följs riktlinjer och rutiner även om de vid granskningstillfället inte är tagna av nämnden.

Alla ärenden som berör barn och unga görs enligt BBIC. Enhetschefen går igenom handläggarnas samtliga utredningar. Utredning där en institutionsplacering kan vara aktuell handläggs alltid av två

---

<sup>9</sup> Den 15 februari 2010 förändrades länsrätternas organisation. De 23 länsrätterna lades samman till tolv förvaltningsrätter.

<sup>10</sup> Med förstärkt familjehemsvård menas att familjehemmen får särskilt stöd av specialiserade familjevårdskonsulenter

<sup>11</sup> Kommer att fastställas av nämnden i april 2011

handläggare. Dessutom diskuteras ärendet tillsammans med enhetschefen. Efter att utredningen är klar lämnas en tjänsteskrivelse (utredning inklusive vårdplan) med förslag till beslut till nämndens arbetsutskott. I denna redovisas vilka andra insatser som prövats i det aktuella fallet. I brådskande fall tas beslut av socialnämndens ordförande. Arbetsutskottets uppgift är att ta ställning till placeringen om det handlar om SoL-placering på HVB-hem. I det fall det handlar om ett omhändertagande och placering enligt LVU, beslutar nämndens arbetsutskott i avvaktan på Förvaltningsrättens beslut.

I nämndens ansvarsområde ligger också att följa upp vården och att säkerställa att de individer som blivit föremål för insatser inom nämndens område också får den hjälp och stöd som de kan förvänta sig. Det är familjehemssekreterarna som ansvarar för denna uppföljning vilken sker ca 1 gång/månad. Det finns ingen rutin för själva uppföljningen. Familjehemssekreterarna följer också upp att det upprättas en genomförandeplan som komplement till vårdplanen. Det är också familjehemssekreterarna som förbereder utslussning och de insatser som ska ta vid när barnet/den unga är hemma igen. Detta moment finns inte nedskrivet i en rutin. I de fall de fortsatta insatser ska ske enligt SoL kan det uppstå en situation där tjänstemännen anser att det finns behov men den unge alternativt vårdnadshavarna inte vill ta emot fortsatta insatser.

Inför val av institution utgår handläggarna från tidigare erfarenhet. I samtliga fall sker en kontroll av Socialstyrelsens (tidigare Länsstyrelsens) eventuella tillsynsrapport av den tilltänkta institutionen samt att referenser i vissa fall tas från andra placerande kommuner.

Det finns ingen statistik på antal sammanbrott (dvs. att barn, vårdnadshavare, vårdmiljön eller socialtjänsten avbryter) i placeringar och eventuella omplaceringar som varit aktuella för åren 2008-2010.

Det sker ingen systematisk uppföljning av det långsiktigt resultat för placerade barn/unga.

## **5.2 Bedömning**

Det är tillfredsställande att förvaltningen tagit fram en riktlinje för arbetet med barn och ungdom. Nämnden bör säkerställa att implementering och tillämpningen av riktlinjen säkerställs.

Vi rekommenderar nämnden att se till att riktlinjen kompletteras med de rutiner som ännu inte är framtagna.

Det sker idag varken uppföljning av antal sammanbrott i placering eller av det långsiktiga resultatet för placerade barn/unga vilket inte kan bedömas som tillfredsställande.

## 6 Ramavtal och upphandling av vårdplatser

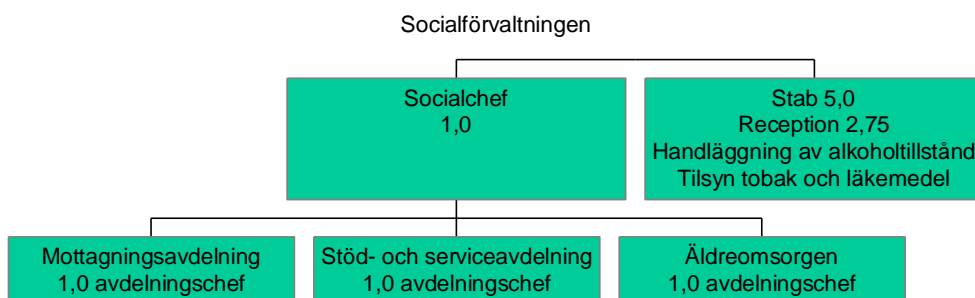
### 6.1 Iakttagelser

Klippans kommun har träffat samverkansavtal med Kommunförbundet Skåne rörande upphandling och förvaltning av avtal gällande enstaka placeringar av barn och ungdom<sup>12</sup>. Nämnden använder sig av de av Kommunförbundet upphandlade vårdplatserna. I ett fall under 2010 använde sig nämnden av en vårdplats som ej föll under ramavtalet. Ett utförligt beslutsunderlag med motiv till avsteg från ramavtal överlämnades till nämnden inför beslut enligt avdelningschef för Avdelningen för Mottagning.

### 6.2 Bedömning

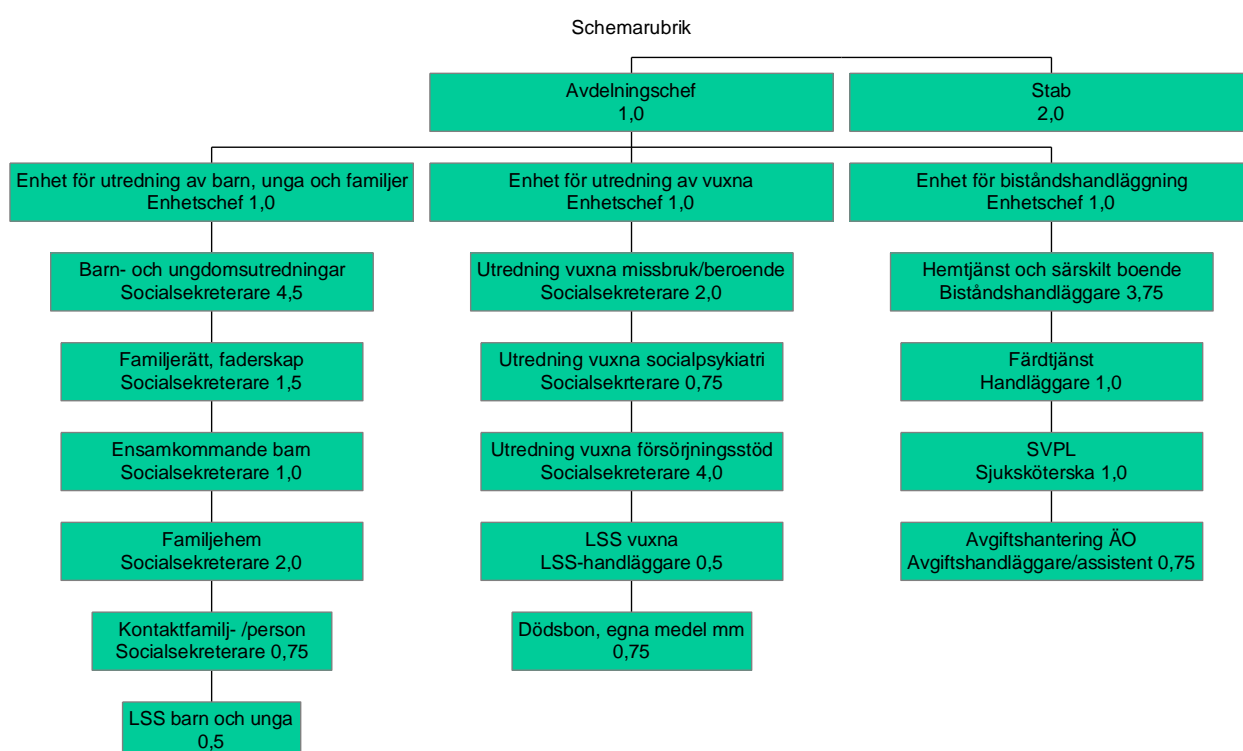
Förvaltningen använder sig av det samverkansavtal som finns med Kommunförbundet Skåne rörande upphandling och förvaltning av avtal gällande enstaka placeringar av barn och ungdom vilket vi bedömer som tillfredsställande.

## 7 Bilaga 1 Socialförvaltningens organisation



<sup>12</sup> Undertecknat 2007-10-30. Avtalet omfattar även placeringar av missbrukare, vårdtagare inom äldreomsorg, psykiskt funktionshindrade och LSS samt handledningsresurser för psykosocial verksamhet för kommunens egen personal.

## 8 Bilaga 2 Avdelningen för Mottagning, SoL, LVU, LSS, LVM (förhandsbedömning, utredning, beslut, avtal om externa insatser)



2010-02-28

---

*Namnförtydligande*

*Namnförtydligande*