

**Plats och tid** Kommunhuset i Klippan, Sessionssalen, kl. 17.00-19.30

**Beslutande** Kerstin Persson (S), ordförande  
Carl-Axel Wilhelmsson (C), 1:e vice ordförande  
Ellinor Varady (M), tjug ersättare för Kenneth Dådning  
Charlotta Gudmundsson (S)  
Johan Pettersson (S)  
Gun Samuelsson (S)  
Boris Svensson (S)  
Roger Sjunner (MP)  
Hans-Bertil Sinclair (M)  
Robert Larsson (KD), tjug ersättare för Bodil Andersson  
Tommy Cedervall (FP)  
Åsa Edvardsson (SD), tjug ersättare för Christian Hendlertz  
Niklas Wandegren (SD)

**Övriga närvarande** Kent Lodesjö (S), ej tjug ersättare  
Michael Nemeti (S), ej tjug ersättare  
Gunilla Svensson (S), ej tjug ersättare  
Paul Gustafsson (S), ej tjug ersättare  
Karin Enqvist (V), ej tjug ersättare  
Therese Borg (SD), ej tjug ersättare  
Jan Tingecz (M), ekonomichef  
Hans-Åke Lindvall, kommundirektör  
Lars-Åke Svensson, kanslichef

**Ütses att justera** Hans-Bertil Sinclair

**Justeringens plats och tid** Kommunkansliet Klippans kommun, 2015-08-13

**Sekreterare**

\_\_\_\_\_  
Lars-Åke Svensson

**Ordförande**

\_\_\_\_\_  
Kerstin Persson

**Justerare**

\_\_\_\_\_  
Hans-Bertil Sinclair

---

#### ANSLAG/BEVIS

**Protokollet är justerat. Justeringen har tillkännagivits genom anslag**

**Organ** Klippans kommun, Kommunstyrelsen

**Sammanträdesdatum** 2015-08-12

**Datum för anslags uppsättande** 2015-08-14      **Datum för anslags nedtagande** 2015-09-05

**Förvaringsplats för protokollet** Kommunkansliet i Klippan

**Underskrift** Elisabeth Olsson

---

**Innehållsförteckning:**

- § 130 Motion angående chefsbyten inom socialförvaltningen - Svar
- § 131 Personalnyckeltal 2014
- § 132 Bidrag till enskild väghållning
- § 133 Återställning av f.d. Läderfabriken med omgivningar
- § 134 Upphandling avseende sanering av Klippans Läderfabrik etapp 3
- § 135 Årsredovisning 2014 för Klippans kommun
- § 136 Socialnämndens fördelning av medel i kompletteringsbudget 2015
- § 137 Budget 2016, flerårsplan 2017-2018
- § 138 Förebyggande sociala insatser
- § 139 Äldreombud - utvärdering
- § 140 Ansökan om bidrag för arrangemanget Årets Företagare i Klippans kommun 2015
- § 141 Medborgarskapsceremonier
- § 142 Framtida planer för Bofinkenskolans lokaler
- § 143 Delegationsärende 2015
- § 144 Informationsärende 2015
- § 145 Yttrande över nytt Hälso- och Sjukvårdsavtal

**§ 130****Motion angående chefsbyten inom socialförvaltningen - Svar**

KS 2014.0142.023

**Ärendet**

Socialdemokraterna inkom med motion, 2014-03-11, gällande chefsbyten inom Socialförvaltningen. I motionen anges:

Under kort tid lämnade fyra (4) personer Socialförvaltningen varav tre (3) tjänstgjorde som enhetschef inom Socialförvaltningen. Av denna anledning lämnade Socialdemokraterna 2014-03-11 in motion ”Angående chefsbyten inom socialförvaltningen”.

Socialförvaltningens verksamhet riktar sig till de mest utsatta i samhället, äldre med behov av stöd, personer med funktionsnedsättning och mäniskor med missbruksproblem med flera. Därför är det viktigt att förvaltningen har möjlighet att bedriva en bra verksamhet.

Vi vet att chef och annan ledning har stor betydelse för hur resten av verksamheten mår. Känns arbetssituationen hos ledningen osäker är det en risk att detta spiller över på medarbetarna och därigenom vidare till de Klippanbor som är beroende av verksamheten.

Vi har upplevt att det varit stor omsättning på chefer, på avdelnings- och enhetsnivå. Vi anser det är viktigt att det utreds varför så många chefer valt att sluta arbeta i Klippan. Det är naturligt med viss rotation av personal på alla nivåer men inte hur mycket som helst.

Kommunstyrelsen föreslås besluta

- att uppdra åt kommunstyrelsen att utreda vad det beror på att chefer slutat på socialförvaltningen
- att Socialnämnden fått i uppdrag att åtgärda eventuella anledningar för chefsavhoppen.

Kommunstyrelsens arbetsutskott beslutade 2014-04-16 att uppdra åt kommunledningsförvaltningen att inkomma med svar på motionen.

Personalkontorets yttrande över chefsbyten inom Socialförvaltningen, följer enligt nedan:

Av de fyra personer som lämnat Socialförvaltningen vid tiden för motionen, var det en överenskommen avgång, övriga tre slutade på egen begäran. Att tre enhetschefer lämnar samtidigt kan verka mycket men behöver inte ha något samband. De hade samtliga varit anställda relativt länge och sökte sig till andra tjänster snarare än från Klippans kommun.

Under 2014 och 2015 har Socialförvaltningen satsat på arbete med bl a värdegrunder, dels genom program för samtliga medarbetare inom Äldreomsorgen, dels genom en ledarutveckling, först bland enhetschefer i Äldreomsorgen men nu även för övriga enhetschefer.

För att få veta orsakerna till att personal lämnar Klippans kommun har Personalkontoret skapat en avgångsenkät. Den har hittills varit frivillig och gett relativt dåliga svar, men en slutsats är att det oftast inte beror på att vi betalar sämre än andra arbetsgivare. En orsak är arbetsmiljön och arbetsbelastning, inte okända områden.

Personalavdelningen avser fortsätta och utveckla enkäter vid avgång och samtidigt introducera ett enkelt frågeformulär till anställda som varit här i 1 – 3 månader med frågor kring hur de blivit mottagna, om deras förväntningar infriats, om de fått en ordentlig introduktion o s v.

Sammanfattningsvis kan sägas att personalomsättningen efter motionen har ökat, och att kommunen har svårt att rekrytera kompetent personal, främst inom läraryrkena. Ett temamöte med Personalutskottet, förvaltningschefer och fack planeras till hösten för att ta fram arbetsgivarperspektivet i ”Attraktiva Klippan”!

### **Beslutsunderlag**

Gunilla Svensson m.fl. (S) motion 2014-03-11, bilaga Ks § 130/15.  
Personalkontorets yttrande 2015-06-11.

### **Yrkande**

Johan Pettersson (S) yrkar bifall till arbetsutskottets förslag.

### **Kommunstyrelsens förslag till Kommunfullmäktige**

Motionen anses därmed besvarad.

---

## § 131

### Personalnyckeltal 2014

KS 2015.0720.020

#### Ärendet

Tillförordnad personalchef Helena Florell presenterar Nyckeltal 2014 som inleds med texten:

Kan man mäta personal? I Vilket syfte vill man mäta och vad visar siffrorna egentligen?

I denna skrift vill Personalkontoret presentera nyckeltal som påvisar tendenser som förstärker verksamheten eller kräver uppföljningsinsatser i syfte att stärka det strategiska och förebyggande arbetet. Uppföljningen ska ske i syfte att styra mot målen. De nyckeltal som redovisas i denna rapport baseras på kommunens arbetsgivarpolitik och de inriktningsmål som kommunstyrelsen och kommunfullmäktige tagit fram för medarbetare.

I denna rapport visas redovisning av nyckeltal på kommunnivå. Syftet med detta är att presentera en helhetssyn på kommunen, minimera antalet siffror och fokusera på analysen av vad siffrorna betyder.

Helheten består av många delar. Vi har endast försökt att belysa ett fåtal av alla delar som utgör kommunens mångfacetterade verksamhet.

Det största värdet vi har i den kommunala organisationen är det mänskliga kapitalet, eftersom kommunen har många verksamheter där människan är verktyget.

Från personal inom förskolan som möter det lilla barnet för första gången, genom skolårens pedagogiska verksamhet fram till omsorg och vård av våra äldre medborgare.

Vi ser till att vi har rent vatten och farbara vägar och stigar och vi ger alla medborgare möjligheter till kultur och fritidsaktiviteter.

Denna skrift ger oss svaret på det viktigaste av alla tillgångar  
*”Den tillgången är värdet på människorna som gör jobbet.”*

#### Beslutsunderlag

Personalkontorets skrivelse, 2015-05-31, bilaga Ks § 131/15.

#### Yrkande

Johan Pettersson (S) yrkar bifall till arbetsutskottets förslag.

#### Kommunstyrelsens beslut

Godkänner personalkontorets skrivelse ”Nyckeltal 2014”.

**§ 132**  
**Bidrag till enskild väghållning**  
 KS 2015.0634.318

**Ärendet**

Under många år har statens bidrag till enskild väghållning grundats på en beräknad drift- och underhållskostnad för olika typer av vägar. Flertalet kommuner fyller på med ytterligare ett bidrag. Alla kommuner lämnar inte bidrag och i stort sett varje kommun som ger bidrag har egenkonstruerade regler för sin bidragsgivning.

Med början i år har Trafikverket dels kraftigt ökat den beräknade drift- och underhållskostnaden, dels sänkt sin bidragsandel från 65 % till 60 % (för nästan alla vägar).

<b>Effekt av Trafikverkets (TVs) ändring</b>	2014	2015	Skillnad
TVs beräknade kostnader	2 803 kkr	3 572 kkr	769 kkr
TVs bidrag	1 822 kkr	2 143 kkr	321 kkr
Klippans bidrag	637 kkr	928 kkr	291 kkr
Klippans förväntade bidrag		700 kkr	
Budget driftbidrag		700 kkr	
Budget särskilt driftbidrag		149 kkr	
Förväntan i KB1 *		205 kkr	
Summa arbetsbudget		1 054 kkr	
Reviderat driftbidrag		920 kkr	
Utbetalat särskilt driftbidrag*		270 kkr	
		1 190 kkr	

\*) I november 2014 godkände Ks ansökningar om särskilda driftbidrag (asfalt) till sammanlagt 500 kkr. Frågan om att tillskjuta vad som då beräknades fattas under 2015, = 205 kkr, skulle hanteras i KB1<sup>1</sup> 2015.

Årets nu gällande budget behöver alltså ökas med  $1\,190 - (700 + 149) \approx 340$  kkr för att kommunens bidragsnivå ska kunna tillämpas, eller så kan bidraget reduceras med anledning av Trafikverkets ändring.

Teknisk chef Björn Pettersson beskriver konsekvenser för enskilda väghållare till följd av reducerat bidrag.

<sup>1</sup> KB=Kompleteringsbudget

Det förordas att för 2015 godkännes utbetalning av samma faktiska bidragsbelopp som för år 2014 dvs så långt anslaget räcker (driftsbidrag 637 tkr och särskilt driftsbidrag 270 tkr) och eventuellt mindre underskott hanteras av tekniska förvaltningen i bokslut för 2015. Anslag för år 2015 uppgår till 849 tkr.

### **Beslutsunderlag**

Tekniska utskottets protokollsutdrag 2015-06-16, § 34.

### **Kommunstyrelsens beslut**

1. Godkänner utbetalning 2015 av samma faktiska bidragsbelopp som för år 2014 dvs utbetalar så långt 2015 års anslag räcker.
  2. Uppdrar åt Tekniska förvaltningen att utarbeta underlag för bidrag till enskild väghållning år 2016.
- \_\_\_\_\_

**§ 133****Återställning av f.d. Läderfabriken med omgivningar**

KS 2012.0074.430

**Ärendet**

I samverkan med projektören Structor har projektgruppen tagit fram ett förslag på utformning av återställningen efter sanering av Klippans Läderfabrik. Förslaget baseras på tidigare förslag från flera håll, bl.a. från Naturcentrum, återställningsgruppen och styrgruppen för projektet samt idéer från allmänheten. Förslag på återställning framgår av bilaga, Ks § 133/15.

För det område som kallas mejerisänkan står kommunen för samtliga kostnader för återställningen. I återställningen av mejerisänkan ingår utjämning av rivningsmassor, påförande av ytterligare massor för utfyllnad, påförande av vegetationslager samt insådd och plantering. Samtliga kostnaderna för återställningen av mejerisänkan ingår i de beräkningar som presenteras här.

För övriga områden gäller att utöver de delar som räknas upp i bilaga även ingår utjämning av området efter sanering och ett vegetationslager över hela området. Kostnaderna för dessa delar ingår i saneringsbidraget men redovisas inte här. Övriga delar av återställningen redovisas här och kostnaderna ingår i beräkningarna.

Kostnader för återställning enligt bilaga och ovan beräknas till ca. 3 100 000 kronor. Av detta utgör ca. 800 000 kronor bidrag och resten, 2 300 000 kronor, ligger på kommunen. Beroende på när återställningen utförs kan ca. 700 000- 1 500 000 kronor tas från projektets driftsbudget. Resten, ca. 800 000- 1 600 000 kronor, finansieras genom investeringsplanen.

**Beslutsunderlag**

Projektgruppens skrivelse 2015-06-08.

Kartskiss med förslag på återställning, bilaga Ks § 133/15.

Kommunstyrelsens arbetsutskotts protokollsutdrag 2015-06-17, § 117.

**Kommunstyrelsens beslut**

1. Godkänner återställning av f.d. Klippans Läderfabrik med omgivningar.
2. Uppdrar åt projektgruppen för sanering av Klippans Läderfabrik att ansvara för detaljutformning av återställningen.
3. Finansiering av kommunens återställning om 2 300 000 kr sker genom driftsbudget för sanering av Klippans Läderfabrik (700 000- 1 500 000 kronor) och investeringsplan (800 000- 1 600 000 kronor).



**§ 134**  
**Upphandling avseende sanering av Klippans Läderfabrik etapp 3**  
KS 2012.0074.430

**Ärendet**

I samverkan med projektören Structor har projektgruppen tagit fram förfrågningsunderlag avseende sanering av Klippans Läderfabrik. Saneringen genomförs enligt tidigare presentation i kommunstyrelsens arbetsutskott. Saneringen handlas upp i två delar, en entreprenad för schakt, transport och återställning och en för mottagning av avfall.

För saneringen är bidrag från Naturvårdsverket beviljat med 107 Mkr enligt beslut 2014-03-24. I detta bidrag ingår utöver saneringen även kostnader för förberedelser, miljökontroll, projektledning, kontrollprogram m.m.

Kalkylen för entreprenaderna pekar på en kostnad som ligger inom beviljat bidrag. Om kostnaderna för entreprenaderna skulle bli dyrare än budget kommer ytterligare bidrag att behöva sökas från Naturvårdsverket.

I entreprenaderna som nu handlas upp ligger utöver den bidragsfinansierade saneringen även kostnader för den återställning kommunen står för (enligt tidigare ärende i arbetsutskottet) samt kostnader för den omläggning/nyanläggning av VA-ledningar som VA-kollektivet står för (enligt beslut av VA-avdelningen). Dessa kostnader är beräknade till ca 3,5 Mkr.

Bidraget från Naturvårdsverket är specificerat per kalenderår och det finns inte någon garanti för att medel kan flyttas från ett år till ett annat med kort varsel. För att styra entreprenaden så att kostnaderna hamnar på "rätt" år finns, för entreprenören, tvingande start och stopptider för vissa moment, men det går trots detta inte att helt styra entreprenaden i tid. Det finns en risk att vi måste gå in och avbryta entreprenaden i förtid ett visst år pga att det beviljade bidraget för det året är på väg att ta slut, trots att det totala bidraget inte är upparbetat. Detta skulle innebära både en onödig försening och fördyrning av entreprenaden. För att undvika att hamna i denna situation vore det önskvärt att kommunen kunde gå in och förskotta entreprenadkostnader som ligger över ett visst års bidrag men fortfarande inom den totala bidragsbudgeten. Ett sådant förskott beräknas uppgå till maximalt 15 Mkr under en period på ca 6 månader. Det eventuella förskottet byggs upp succesivt under dessa 6 månader. Störst sannolikhet är att detta inträffar i slutet av 2017 men kan inträffa i mindre omfattning i slutet av 2016 och 2018 också. Räntekostnaden för förskottet tas från projektets driftsbudget.

Kommunens beställarombud för saneringen är Monica Johansson.

**Beslutsunderlag**

Projektledare Monica Johanssons skrivelse 2015-06-08.  
Kommunstyrelsens arbetsutskotts protokollsutdrag 2015-06-17, § 118.

**Kommunstyrelsens beslut**

1. Godkänner igångsättandet av upphandlingar avseende sanering av f.d. Klippans Läderfabrik.
  2. Godkänner kvalificeringskrav och utvärderingskriterier.
  3. Delegerar beslut om tilldelning till kommunstyrelsens ordförande.
  4. Godkänner att projektet får förskottera maximalt 15 Mkr inom befintlig bidragsbudget och uppdrar åt ekonomiavdelningen att möjliggöra denna förskottering.
-

**§ 135**  
**Årsredovisning 2014 för Klippans kommun**  
KS 2014.0595.042

**Ärendet**

Kommunfullmäktige beslutade 2015-05-26 § 69 att återremittera årsredovisningen 2014 för Klippans kommun för komplettering från Socialnämnden med förklaringar av verksamhetsmått.

Socialnämnden beslutade 2015-06-16 § 86 att godkänna verksamhetsberättelse med kompletterande förklaringar kring verksamhetsmått.

De tre måtten som förklarades är med följande kommentarer är:  
Nettokostnad per brukare gällande särskilt boende i äldreomsorg  
2013 års siffra inkluderar felaktigt dagverksamhet för äldre.

Nettokostnad per brukare gällande gruppboende handikappomsorg.  
*Nettokostnaden före 2014 inkluderar bara ett ansvar.*

Nettokostnad per brukare gällande korttidsvistelse/tillsyn handikappomsorg.  
*Tillfällig extraordinärt ärende 2014.*

**Beslutsunderlag**

Kommunfullmäktiges protokollsutdrag 2015-05-26, § 69.

Socialnämndens protokollsutdrag 2015-06-16.

Årsredovisning 2014 för Klippans kommun, reviderad 2015-06-18, bilaga Ks § 135/15.

Kommunstyrelsens arbetsutskotts protokollsutdrag 2015-06-17, § 119.

**Kommunstyrelsens förslag till Kommunfullmäktige**

Godkänner årsredovisning 2014 för Klippans kommun med Socialnämndens förtydligande av verksamhetsmått.

\_\_\_\_\_

**§ 136****Socialnämndens fördelning av medel i kompletteringsbudget 2015**

KS 2015.0097.041

**Ärendet**

Kommunfullmäktige beslutade 2015-04-28 § 56 om kompletteringsbudget 2015. Socialnämnden erhöll ökat anslag om 3 500 000 kronor.

Socialnämnden beslutade 2015-06-16 § 87 att 2 500 000 kronor fördelas till personlig assistans, ansvar 7351 verksamhet 5134, samt att 1 000 000 kronor fördelas till familjehemsvård, ansvar 7211 verksamhet 5571.

**Beslutsunderlag**

Socialnämndens protokollsutdrag 2015-06-16, § 87.

Kommunstyrelsens arbetsutskotts protokollsutdrag 2015-06-17, § 120.

**Kommunstyrelsens beslut**

Noterar Socialnämndens fördelning av ökat anslag om 3 500 000 kronor i kompletteringsbudget 2015.

---

**§ 137**  
**Budget 2016, flerårsplan 2017-2018**  
KS 2015.0676.041

**Ärendet**

Ekonomikontoret har 2015-06-10 överlämnat budgetberedningens förslag till budget 2016 samt plan för åren 2017-2018. Förslaget innefattar resultat-, kassaflödes- och balansbudget, investeringsplan 2016-2019, information kring styrsystem/budgetprocess, budgetrestriktioner, anvisningar för återrapportering samt uppdrag/åtagande per nämnd med nettoram 2016.

Det noteras att mindre ändring/rättelse ska göras av arbetsutskottets beslut i p 1 och 9 som skall lyda enligt följande.

1. Skattesatsen för den kommunala utdebiteringen är oförändrad, 20,75 kr.
9. Avsätter 100 000 kronor för kommunens bygdegårdar och 1 000 000 kronor för Bofinkenskolan vilket minskar resultatet för 2016 från 15,0 Mnkr till 13,9 Mnkr.

**Beslutsunderlag**

Ekonomikontorets skrivelse 2015-06-10.  
Budget 2016, flerårsplan 2017-2018, bilaga a Ks § 137/15.  
Sverigedemokraternas budgetförslag 2015-08-12, bilaga b Ks § 137/15.  
Folkpartiets budgetförslag 2015-08-12, bilaga c Ks § 137/15.  
Protokollsanteckning 2015-08-12, Ks § 137/15.

**Yrkande**

Niklas Wandegren (SD) yrkar bifall till Sverigedemokraternas förslag.

Johan Pettersson (S) yrkar bifall till arbetsutskottets förslag med revidering/rättelse av p 1 och 9 samt yrkar avslag på Sverigedemokraternas budgetförslag.

Tommy Cedervall (FP) yrkar bifall till Folkpartiets budgetförslag.

Hans-Bertil Sinclair (M) yrkar på att till protokollet få göra protokollsanteckning.

Ordföranden ställer proposition på arbetsutskottets, Sverigedemokraternas och Folkpartiets förslag och finner att Kommunstyrelsen bifallit arbetsutskottets förslag. Votering begärs.

Ordföranden fastställer att arbetsutskottets förslag utgör huvudförslag. För att utröna motförslag ställer ordföranden proposition på Sverigedemokraternas och Folkpartiets förslag. Ordföranden finner att Kommunstyrelsen bifallit Folkpartiets förslag. Votering begärs och följande propositionsordning godkännes.

Den som stödjer Folkpartiets förslag röstar JA.  
Den som stödjer Sverigedemokraternas förslag röstar NEJ.

Vid votering avges 7 ja-röster från Charlotta Gudmundsson, Gun Samuelsson, Roger Sjunner, Ellinor Varady, Hans-Bertil Sinclair, Robert Larsson och Tommy Cedervall samt 2 Nej-röster från Åsa Edvardsson och Niklas Wandegren. Följande 4 ledamöter avstår Johan Pettersson, Boris Svensson, Carl-Axel Wilhelmsson och Kerstin Persson.

Ordföranden finner att Kommunstyrelsen beslutat utse Folkpartiets förslag som motförslag till arbetsutskottets förslag.

Följande propositionsordning godkänns:  
Den som stödjer Arbetsutskottets förslag röstar Ja.  
Den som stödjer Folkpartiets förslag röstar Nej.

Vid votering avges 7 ja-röster från Charlotta Gudmundsson, Johan Pettersson, Gun Samuelsson, Boris Svensson, Carl-Axel Wilhelmsson, Roger Sjunner och Kerstin Persson samt 1 Nej-röst från Tommy Cedervall. Följande 5 ledamöter avstår Ellinor Varady, Hans-Bertil Sinclair, Robert Larsson, Åsa Edvardsson och Niklas Wandegren.

Ordföranden finner att Kommunstyrelsen beslutat bifalla arbetsutskottets förslag med revidering av p 1 och 9.

Kommunstyrelsen godkänner Hans-Bertil Sinclairs (M) yrkande om att få göra protokollsanteckning.

### **Kommunstyrelsens förslag till Kommunfullmäktige**

Kommunfullmäktige beslutar

1. Skattesatsen för den kommunala utdebiteringen är oförändrad, 20,75 kr.
2. Likviditetsreserven utgörs av 40,0 mnkr i checkräkningskredit.
3. För utökad investeringsbudget företa nyupplåning 2016 med 25,0 mnkr.
4. Omsätter befintliga lån 3,0 mnkr rörligt lån (var tredje månad), 6,0 mnkr 2016-01-27, 1,77 mnkr 2016-08-26 samt 33,95 mnkr 2016-12-20.
5. Eventuella volymförändringar inom Barn- och utbildningsnämndens område regleras i kompletteringsbudget under våren 2016.
6. Avsätter 150 tkr till kommunfullmäktiges förfogande.
7. Utdelning 2016 från Treklövern Bostads AB enligt § 5 i Lagen om allmännyttiga kommunala bostadsföretag (boendefrämjande åtgärder) med 500 000 kr används för anläggande av spontanidrottsplats.
8. Godkänner i övrigt budgetförslag inklusive uppdrag/åtagande per nämnd enligt bilaga, Ks § 137/15.
9. Avsätter 100 000 kronor för kommunens bygdegårdar och 1 000 000 kronor för Bofinkenskolan vilket minskar resultatet för 2016 från 15,0 Mnkr till

13,9 Mnr.

10. Hans-Bertil Sinclairs yrkande om protokollsanteckning bifalles.

### Reservation

Sverigedemokraterna reserverar sig mot beslutet att utse Folkpartiets förslag som motförslag till arbetsutskottets förslag till förmån för eget förslag

### Protokollsanteckning

Alliansen genomförde inför 2015 års budget en skatteköjning med 49 öre som innebar en ökning av tillgängliga medel med ca 12-13 miljoner kronor. Årets resultat skulle därmed hamna på + 15 miljoner kronor.

Efter valet beslutade den nya majoriteten om en köjning med ytterligare 25 öre som medförde en ökning med 7-8 miljoner.

Vår ambition var att klara en budget 2015 och 2016 utan denna senaste köjningen genom ytterligare effektivisering och genomlysningar av verksamheten. Bl a skulle en uppföljning av åtgärds paket inom socialförvaltningen genomföras. Denna är ännu ej genomförd och vi kan konstatera att skatteköjningen redan är ”uppäten” och incitamenten för att effektivisera undergrävts. Budskapet nu blir ”Det fanns ju pengar”.

Att dessutom inrätta personalutskott, tekniskt utskott, arbetsutskott i BUN samt landsbygdsråd blev en kostnadsdrivande åtgärd som bedömts uppgå till 400 000 kr/år.

Det har också aviserats från regeringen att kommunerna ska tillskjutas medel, framför allt till skolan. Även från Alliansregeringen fanns det sådana löften som omfattade, för Klippans del c:a 8 miljoner kronor. Sannolikt är detta belopp lika eller högre.

Mot bakgrund av ovanstående anser vi att man borde, av de 13 miljoner kronor mera (exkl. lönekostnader) som är avsatta i budget 2016 jmf med 2015, i stället avsatt medel i storleksordningen 5-6 miljoner till att minska Klippans kommuns pensionsskuld och avvakta de medel som aviserats från staten för att tillskjuta inom skolans område.

För moderaterna

Hans-Bertil Sinclair

Ellinor Varady

\_\_\_\_\_

## § 138

### Förebyggande sociala insatser

KS 2014.1201.752

#### Ärendet

Kommunstyrelsen i Klippans kommun beslutade 2015-04-01 att starta arbete kring "Förebyggande sociala insatser" (sociala investeringsfonder). Samtidigt beslutades att medel motsvarande en tjänst om 25 %, för att koordinera arbetet, avsätts och att insatserna bör riktas mot barn och ungdomar, förslagsvis 0-20 år.

Sociala investeringsfonder; eller förebyggande sociala insatser som Klippans kommun har valt att kalla det, handlar om att investera i människor. Förebyggande sociala insatser har visat sig kunna vara en viktig framtidsinvestering med såväl ekonomiska som mänskliga vinster. Syftet med insatserna är att hitta förebyggande arbetsmetoder som stoppar eller åtminstone minskar utanförskapet. Utgångspunkten är att hitta de barn och unga som löper störst risk att hamna i ett utanförskap och ge dem rätt hjälp för att undvika att falla utanför.

För Klippans kommuns del kan de ekonomiska vinsterna handla om minskat behov av resurser, färre placeringar av barn och unga, minskade insatser från den samlade elevhälsan eller färre utredningar av skolpsykolog. För individen handlar vinsterna om en framtid med utbildning, jobb och egen försörjning; ökad livskvalitet för den enskilda människan.

Under våren 2015 har Klippans kommun träffat Fryshuset- Stockholm/Malmö vid ett par tillfällen, där diskussioner förts om ett samarbete kring Social Impact Bond, som är en ny form av investeringsmodell där aktörer från den privata sektorn kan investera i sociala insatser. Modellen går mycket förenklat ut på att en privat aktör finansierar en social insats som drivs av t ex en ideell organisation. När insatsen är avslutad och validerad utifrån ett givet resultat betalas grundinvesteringen tillbaka av en offentlig aktör.

Fryshuset har erbjudit sig att genomföra en förstudie, för att utkristallisera utmaningar och möjligheter i Klippans kommun samt presentera resultatet i en rapport. Det arbete som Fryshuset skall genomföra kan användas oberoende av om Klippans kommun fortsätter samarbetet med dem eller inte.

Ett mer omfattande förslag till beslut gällande förebyggande sociala insatser kommer att presenteras under hösten 2015. Beslutet gäller ett omfattande samverkansarbete, handlett av Ingvar Nilsson.

Finansiering av Förebyggande sociala insatser kommer att ske genom AFA-medel om totalt ca 6 000 000 kronor. Pågående diskussioner kring insatser involverar bl.a. utökning av Familjens hus. Behandling av förslag på Förebyggande sociala insatser kommer att ske i Kommunstyrelsens arbetsutskott under hösten 2015.



Kommunstyrelsen föreslås besluta:

1. Anta Fryshusets offert ”Förstudie vad avser målgruppen unga föräldrar i Klippan” till en kostnad om 84 500 kronor.
2. Kostnaden för förstudien finansieras av AFA-medel som återbetalas till kommunen hösten 2015.
3. Återbetalda AFA-medel som inte förbrukas 2015 för Förebyggande sociala insatser sätts av med utgångspunkt att användas för Framtida sociala insatser 2016-
4. Uppdra åt Kommunledningsförvaltningen att senast oktober 2015 presentera utförligt förslag avseende Förebyggande sociala insatser för politiskt ställningstagande.

Frågan om finansiering återkommer för politisk behandling under hösten 2015.

### **Beslutsunderlag**

Samordnare Lina Strömlads skrivelse 2015-06-11.

Fryshusets offert 2015-06-09.

Kommunstyrelsens arbetsutskotts protokollsutdrag 2015-06-17, § 124.

### **Kommunstyrelsens beslut**

1. Godkänner Fryshusets offert ”Förstudie vad avser målgruppen unga föräldrar i Klippan” till en kostnad om 100 000 kronor.
2. Kostnaden om 100 000 kr för förstudien finansieras av Arbetsutskottets anslag till förfogande. Därefter återstår 145 500 kronor för år 2015.
3. Uppdrar åt kommunledningsförvaltningen att utarbeta förslag till handlingsplan för prioriterade förebyggande insatser som sträcker sig över tidsperioden 2015-2017. Handlingsplanen ska redovisas för Kommunstyrelsen senast till oktober månads sammanträde för ställningstagande.

\_\_\_\_\_

## § 139 Äldreombud - utvärdering

KS 2015.0011.111

### Ärendet

Pensionärsföreningarna inkom 2008 med en skrivelse angående inrättande av äldreombud. Kommunfullmäktige beslutade 2012-03-27, § 19 att inrätta äldreombud.

Uppdraget som äldreombud påbörjades 2013-05-08. Verksamheten har haft en fast träffpunktstid på Kristallen under 4 timmar varje onsdag. Utöver detta nås äldreombudet per telefon samt vid personliga möten på olika platser i kommunen. Äldreombudet har under detta år fått hjälp med framtagning av infoblad samt visitkort vilka kommer att spridas i olika pensionärsorganisationen och på andra platser för målgruppen. Äldreombudet erbjuder även hembesök.

Inledningsvis har viss statistik förts över olika ärendetyper men då ingen återrapportering efterfrågats har ärendetyperna inte fortsatt att registreras. Synpunkter på kommunens verksamheter som framförs vidarebefordras till resp. verksamhet per telefon.

Äldreombudets uppfattning är att en stor del av samtalen handlar om att ”prata av sig”, att ventilerat sitt missnöje med t.e.x. taxor och färdtjänst. Oftast handlar kontakterna om att lyssna och mer sällan om konkret vägledning. Beslutad omfattningen i tid med upp till 8 timmar per vecka motsvarar ungefär den tid äldreombudet uppskattar läggs på verksamheten.

Äldreombudet bör föra enkel statistik över de ärenden som hanteras. Årlig sammanställning ska redovisas tillsammans med muntlig presentation för Arbetsutskottet senast under mars månad följande år.

Förslag på ärendetyper att redovisa i antal per månad:

1. Råd och stöd
2. Information och vägledning
3. Hänvisning el förmedling av kontakt till verksamhet inom Klippans kommun
4. Hänvisning el förmedling av kontakt till annan myndighet
5. Hjälp att hitta och/ eller fylla i blankett
6. Hjälp att framföra synpunkter eller klagomål till berörd verksamhet inom kommunen eller annan verksamhet/myndighet
7. Övrigt

Vidare bör följande kontaktvägar redovisas:

1. Besök på Kristallen
2. Via telefon
3. Via epost
4. Vid hembesök
5. Annan/ övriga

**Beslutsunderlag**

Utvecklingsstrateg Anna Ilirzons utvärdering 2015-05-27.

Kommunstyrelsens arbetsutskotts protokollsutdrag 2015-06-17, § 125.

**Kommunstyrelsens beslut**

1. Godkänner utvärderingen av äldreombudets verksamhet.
  2. Uppdrar åt äldreombudet att föra statistik över ärendetyper och kontaktvägar enligt förslag.
  3. Kalla äldreombudet till Arbetsutskottet för en muntlig presentation av verksamheten under hösten 2015
  4. Uppföljning och utvärdering av verksamheten skall ske under 1:a kvartalet 2016 och redovisas för kommunstyrelsen.
-

**§ 140****Ansökan om bidrag för arrangemanget Årets Företagare i Klippans kommun 2015**

KS 2015.0473.048

**Ärendet**

Föreningen Företagarna Klippan har under senare år bidragit till att stärka Klippans varumärke avsevärt mer än tidigare. Föreningen är numera en aktiv part i regionala samarbeten såsom 6K och Familjen Helsingborg. De arrangerar själva och tillsammans med Klippans kommun ett antal olika näringslivsträffar för företagare och andra intressenter, både lokalt och regionalt. Även utbildningar och föreläsningar har genom föreningens försorg kommit både medlemmarna och andra företagare till godo.

Föreningen andas en framtidstro och under 2015 sker en uppgradering av arrangemanget Årets Företagare, vilket medför att kostnader för bl.a. filmproduktion samt konferencier tillkommer. Fr.o.m. 2016 har man för avsikt att ytterligare utveckla arrangemanget, till en näringslivsgala som kommer att synas i hela regionen. Till denna gala bjuds också Klippans kommun in till samverkan samt att dela ut sina Näringslivs- och Köpmanspriser. Dessa priser delas idag ut i samband med årets sista Kommunfullmäktigesammanträde. Näringslivs- och kommunikationsavdelningen ställer sig positiva till utvecklingen av arrangemanget.

Det föreslås att ansökan om bidrag med 10 000 kr beviljas mot att kommunen erhåller sex biljetter till arrangemanget Årets Företagare, vilket är det samma som i sponsoravtal med de lokala bankerna. Det föreslås även att kommunens Näringslivs- och Köpmanspris, tillsammans med Årets Företagare, framledes delas ut vid Klippans Näringslivsgala.

Bidraget avser arrangemang 2016 med pristagare för 2015.

**Beslutsunderlag**

Kommunstyrelsens arbetsutskotts protokollsutdrag 2015-06-17, § 129.

**Kommunstyrelsens beslut**

1. Godkänner bidrag om 10 000 kronor för pris 2015 vilket utdelas vid ceremonin 2016.
2. Finansiering sker genom Arbetsutskottets anslag till förfogande. Därefter kvarstår 135 500 kronor för år 2015.

## § 141 Medborgarskapsceremonier

KS 2015.0167.120

### Ärendet

På bl.a. Regeringens och Länsstyrelsernas hemsida återfinns information om de ändringar i medborgarskapslagen som Riksdagen beslutade om i maj 2014 avseende ceremonier för nya medborgare. Ändringarna syftar till att tydligare använda medborgarskapet som ett viktigt verktyg i integrationspolitiken. Medborgarskapet har dels en juridisk betydelse med rättigheter och skyldigheter knutna till medborgarskapet, dels en symbolisk betydelse som inbegriper medborgarnas samhörighet med Sverige. Att bli svensk medborgare är en stor händelse i många människors liv. Genom att hålla en ceremoni för att högtidliggöra detta, markerar medborgarskapets tyngd. Ett välkomnande i form av en ceremoni kan även bidra till att stärka den nya medborgarens känsla av samhörighet och bidra till att personen känner att den betraktas som svensk och accepteras fullt ut av samhället.

De som blir svenska medborgare på annat sätt än vid födseln ska bjudas in att delta vid en medborgarskapsceremoni. Eftersom ceremonierna är till för att högtidlighålla det nya medborgarskapet är det viktigt att det inte går alltför lång tid innan ceremonin äger rum. Av den anledningen ska ceremonierna anordnas minst en gång per år. Kommunen bjuder in alla personer som är folkbokförda i kommunen och som under de senaste 18 månaderna blivit svenska medborgare. De flesta kommuner som anordnar ceremonier i dag har hittills valt att anordna dem på nationaldagen, antingen separat eller som en del av nationaldagsfirandet. Lagen reglerar dock inte i detalj när ceremonierna ska äga rum. Stockholm och Göteborg firar ceremonin på nationaldagen medan Borås kommun valt att inte slå samman uppmärksammandet av nya medborgare och firandet av nationaldagen. I vissa kommuner bjuds hela familjer in medan i andra kommuner bjuds endast den som blir svensk medborgare. Kommunerna har en möjlighet att dela upp ceremonin på flera dagar om det skulle behövas.

Kommuner får ersättning från staten för de kostnader som uppstår vid anordnandet av medborgarskapsceremonier. Ersättningen ska täcka lönekostnader för arbetstid, kostnader för att inhämta namn- och adressuppgifter för nya medborgare och kostnader för inbjudningar och svars kort. Kommunerna behöver inte ansöka om finansiellt stöd för detta utan medlen fördelas i statsbudgeten. I budgeten för 2014 avsattes 5 miljoner kronor per år för ändamålet. Summan varje kommun får genom denna fördelning är i förhållande till antalet kommuninvånare, det vill säga cirka 50 öre per person (ca 8 350 kr för Klippans kommun).

Alla myndigheter i samhället har rätt att, mot avgift, få uppgifter från folkbokföringen genom Navet (Skatteverkets system för distribution av folkbokföringsuppgifter till samhället).

**Beslutsunderlag**

Kanslichefens skrivelse 2015-06-02.

Kommunstyrelsens arbetsutskotts protokoll 2015-06-17, § 129.

**Kommunstyrelsens beslut**

Uppdra åt kommunledningsförvaltningen att i samråd med Kultur- och fritidsförvaltningen årligen, med början år 2015, anordna medborgarskaps-ceremoni för de personer som under de senaste 18 månaderna före ceremonin blivit svenska medborgare.

\_\_\_\_\_

## § 142

### Framtida planer för Bofinkenskolans lokaler

KS 2013.1222.291

#### Ärendet

Kommunstyrelsens arbetsutskott beslutade 2015-06-17 § 132 att godkänna uppsägning av östra och norra delen av Bofinkensskolan samt att uppdra åt tekniska förvaltningen att, som en tillfällig lösning, beställa sju moduler (två lektionssalar) för att ersätta skollokalerna i den östra och norra delen. Utöver detta beslutades även att uppdra åt teknisk förvaltning att i samråd med barn- och utbildningsnämnden utreda fortsatt verksamhet på Bofinkensskolan alternativt flytta hela eller delar av verksamheten till Åbyskolan. Utredningen skulle omfatta byggnadstekniska och verksamhetsmässiga kostnader.

Tekniska förvaltningen har i samråd med barn- och utbildningsförvaltningen tagit fram följande förslag på alternativa lösningar vilka presenterats för Barn- och utbildningsnämnden 2015-06-24.

- Förslag 1 innebär att tre rum i östra delen stängs. Temporär byggnad anordnas med två lektionssalar, ett kontorsrum, två grupprum och toaletter. Övriga delar av lektionssalsbyggnaden används. Förslaget innebär en kostnad om 905 000 kronor för år 2015.
- Förslag 2 innebär att sex rum i östra delen, en lektionssal och kontorsrum i norra delen stängs. Temporär byggnad anordnas med sex lektionssalar, tre kontorsrum, sex grupprum och toaletter. Förslaget innebär en kostnad om 1 465 000 kronor för år 2015.
- Förslag 3 innebär att lektionssalsbyggnaden stängs, temporär byggnad anordnas med sju-åtta lektionssalar, fyra kontorsrum, åtta grupprum och toaletter. Förslaget innebär en kostnad om 1 865 000 kronor för år 2015.

För alla tre alternativen gäller att gymnastiksal, matsal, kök, lekplats och parkering används på nuvarande sätt.

Enligt Barn- och utbildningsnämndens protokoll 2015-06-24 § 90 föreslås Kommunstyrelsen att ersätta hela Bofinkensskolan med moduler. De norra och östra delarna ska enligt beslutet ersättas omedelbart (skolstart ht 15) och den västra delen ersättas snarast (dock innan årsskiftet 2015/2016). Planering för byggnation av ny skola fortskrider parallellt.

Förslag 3 innebär en kostnad om 1 865 000 kronor (rivning, markarbete, montering och hyra av moduler) för år 2015 av vilka 600 000 kronor finns inom ram för barn- och utbildningsnämnden. Av de resterande 1 265 000 kronor föreslås 1 100 000 kronor finansieras genom Kommunstyrelsens anslag till förfogande för år 2015 och 150 000 genom Kommunfullmäktiges anslag till förfogande för år 2015. De återstående 15 000 kronorna hanteras inom ram för barn- och utbildningsnämnden.

Kostnader för år 2016 om 1 050 000 kronor hanteras i budget 2016. Driftskostnaderna om 600 000 kronor för modulerna (värme, el etc.) bedöms till samma nivå som på befintlig byggnad.

### **Beslutsunderlag**

Protokollsutdrag Barn- och utbildningsnämnden 2015-06-24 § 90.

Tekniska förvaltningens skrivelse 2015-06-25.

Ekonomichef Jan Tingecz's skrivelse 2015-07-01, bilaga Ks § 142/15.

Kommunstyrelsens arbetsutskotts protokollsutdrag 2015-07-01, § 134.

### **Kommunstyrelsens beslut**

1. Uppförandet av tillfälliga lokaler för Bofinkensskolan till en kostnad om 1 265 000 kronor finansieras med 1 100 000 kronor av Kommunstyrelsens anslag till förfogande och 150 000 kronor av Kommunfullmäktiges anslag till förfogande. Anslagen är därmed i sin helhet förbrukade. De återstående 15 000 kronorna hanteras inom ram för Barn- och utbildningsnämnden.
2. Uppdrar åt Barn- och utbildningsnämnden att till Kommunstyrelsens senast den 30 oktober 2015 redovisa barn- och utbildningsförvaltningens utredning av hur framtidens grundskola skall se ut i Klippans tätort.

\_\_\_\_\_



**§ 143**  
**Delegationsärende 2015**  
KS 2015.0893.002**Sammanställning av delegationsbeslut**

Enligt gällande delegationsordning anmäles följande beslut fattade på kommunstyrelsens uppdrag:

2015-06-17	Enligt protokoll §§ 116-133	Arbetsutskottet
2015-07-01	Enligt protokoll § 134	Arbetsutskottet
2015-06-11	Enligt protokoll §§ 10-18	Personalutskott
2015-06-16	Enligt protokoll §§ 27-36	Tekniskt utskott
Bostadsanpassnings- bidrag för 20150601-20150630		Teknisk förvaltn. Assistent
Parkeringsstillstånd 20150521-201507-08	Nr. 1621-1633	Kom.ledn.förv. Kundtjänst
Dnr. Ks 2015.0753-1.023 Anställning av ekonomichef		Kommundirektör

**Kommunstyrelsens beslut**  
Informationen noteras.

---

**§ 144**  
**Informationsärende 2015**  
KS 2015.0864.000

Dnr. 2012.1089-27.403  
Barn- och utbildningsnämnden - Protokollsutdrag 2015-05-25 § 69 avseende miljöprogram 2015/2016.

Dnr. 2013.0746-32.340  
Statens VA-nämnd - Yttrande från Kerstin Ohlin avseende mål VA 52/15.

Dnr. 2013.0746-33.340  
Statens VA-nämnd - Minnesanteckningar noterade av Ulf Mårtensson ang. Klinteberga gård, Klippan.

Dnr. 2013.0746-34.340  
Kommunjurist Lars Åke Svensson - yttrande över rättens aktbilaga 38 i VA-nämndens mål 52-15.

Dnr. 2013.0746-35.340  
Kerstin Ohlin - bestridande av vatten- och avloppsfaktura.

Dnr. 2013.1178-20.106  
Projektledare Sylvia Larsson - Ansökan om utbetalning av projektstöd för projekt Exportmogen destinationsutveckling.

Dnr. 2013.1178-21.106  
Projektledare Sylvia Larsson - Ansökan om utbetalning av projektstöd för projekt Exportmogen destinationsutveckling.

Dnr. 2013.1178-22.106  
Länsstyrelsen Skåne - bekräftelse på ansökan om utbetalning av projektstöd för projekt Exportmogen destinationsutveckling.

Dnr. 2013.1178-23.106  
Länsstyrelsen Skåne - bekräftelse på ansökan om utbetalning av projektstöd för projekt Exportmogen destinationsutveckling.

Dnr. 2013.1178-24.106  
Länsstyrelsen Skåne - bekräftelse på ansökan om utbetalning av projektstöd för projekt Exportmogen destinationsutveckling.

Dnr. 2013.1178-25.106  
Länsstyrelsen Skåne - bekräftelse på ansökan om utbetalning av projektstöd för projekt Exportmogen destinationsutveckling.

Dnr. 2013.1178-26.106

Länsstyrelsen Skåne - Meddelande avseende beslut om utbetalning av projektstöd för projekt Exportmogen destinationsutveckling.

Dnr. 2013.1178-27.106

Länsstyrelsen Skåne - Meddelande avseende beslut om utbetalning av projektstöd för projekt Exportmogen destinationsutveckling.

Dnr. 2013.1178-28.106

Länsstyrelsen Skåne - Meddelande avseende beslut om utbetalning av projektstöd för projekt Exportmogen destinationsutveckling.

Dnr. 2013.1178-29.106

Länsstyrelsen Skåne - Meddelande avseende beslut om utbetalning av projektstöd för projekt Exportmogen destinationsutveckling.

Dnr. 2013.1178-30.106

Länsstyrelsen Skåne - Meddelande avseende beslut om utbetalning av projektstöd för projekt Exportmogen destinationsutveckling.

Dnr. 2015.0794-1.000

Utvecklingsstrateg Anna Illirzon - Minnesanteckning vid medborgardialog på Antilopenskolan om Framtidens äldreomsorg 2015-05-27.

Dnr. 2015.0794-2.000

Utvecklingsstrateg Anna Illirzon - Minnesanteckning vid medborgardialog på Ljungbyhedskolan om Framtidens äldreomsorg 2015-05-25.

Dnr. 2015.0794-3.000

Utvecklingsstrateg Anna Illirzon - Minnesanteckning vid medborgardialog om Förskolans framtid 2015-05-18.

Dnr. 2015.0858-1.000

Naturvårdsverket - Föreskrifter om registrering av beslut enligt 7 kap. miljöbalken.

Dnr. 2015.0792-1.000

Riksrevisionen - Information om publicering av rapporten *Överskuld sättning- hur fungerar samhällets stöd och insatser?*.

Dnr. 2015.0603-1.013

SCB - Information om SCB:s medborgarundersökning hösten 2015.

Dnr. 2015.0603-2.013

SCB - Tillägsfrågor om SCB:s medborgarundersökning hösten 2015 i samarbete med Håll Sverige Rent.

Dnr. 2015.0603-3.013

Utvecklingsstrateg Anna Ilirzon - Anmälan till SCB:s medborgarundersökning hösten 2015.

Dnr. 2015.0840-1.020

Vårdföretagarna Almega - Information angående den statliga kompensationen för höjda arbetsgivaravgifter för unga.

Dnr. 2015.0023-3.021

Personalkontoret - Protokoll vid förhandling angående brott mot 38 § MBL.

Dnr. 2015.0727-1.021

Brandmännens Riksförbund - Varsel om stridsåtgärder.

Dnr. 2015.0195-21.041

Barn- och utbildningsnämnden - Protokollsutdrag 2015-05-25 § 68 avseende nämndsmål 2016 .

Dnr. 2015.0470-11.042

Svalövs kommun - Protokollsutdrag Kommunfullmäktige 2015-05-25 § 80 avseende årsredovisning 2014.

Dnr. 2015.0673-5.042

Svalövs kommun - Protokollsutdrag Kommunfullmäktige 2015-05-25 § 81 avseende Kommunalförbundet Medelpunktens årsredovisning 2014.

Dnr. 2015.0705-9.042

Barn- och utbildningsnämnden - Protokollsutdrag 2015-05-25 § 70 avseende tertialuppföljning 2015.

Dnr. 2015.0755-1.042

Europakorridoren - Program vid årsstämmor för Föreningen Europakorridoren och Europakorridoren AB.

Dnr. 2015.0755-2.042

Europakorridoren AB - Bolagsordning för Europakorridoren AB.

Dnr. 2015.0755-3.042

Europakorridoren AB - Budgetplan 2015.

Dnr. 2015.0755-4.042

Europakorridoren AB - Årsredovisning 2014 för Europakorridoren AB.

Dnr. 2015.0759-1.042  
Sjöbo kommun - Årsredovisning 2014.

Dnr. 2015.0810-1.042  
Förpacknings- och Tidningsinsamlingen - Årsberättelse 2014.

Dnr. 2015.0725-1.047  
Sveriges Kommuner och Landsting - Pressmeddelande 2015-04-29 samt  
Ekonomirapport om kommunernas och landstingens ekonomi, april 2015.

Dnr. 2015.0754-1.106  
Kommunalråd Kerstin Persson - Mail angående samverkan mellan Klippans  
kommun och Arbetsförmedlingen.

Dnr. 2015.0690-1.168  
Ängelholms kommun - Information om Risk- och sårbarhetsanalys för Ängelholms  
kommun.

Dnr. 2015.0690-2.168  
Ängelholms kommun - Missiv Remiss Risk- och sårbarhetsanalys för Ängelholms  
kommun 2015.

Dnr. 2015.0690-3.168  
Ängelholms kommun - Utkast av Risk- och sårbarhetsanalys för Ängelholms  
kommun 2015.

Dnr. 2015.0747-1.291  
Barn- och utbildningsnämnden - Protokollsutdrag 2015-05-25 § 74 avseende  
Bofinkenskolans och Vedby skolas framtid.

Dnr. 2015.0784-1.312  
Jordens Vänner - Information till berörda kommunalråd och tjänstemän i Sydsverige.

Dnr. 2015.0784-2.312  
Jordens Vänner - Rapport *"Sydsverige kan visa vägen till bilfritt Cykelssverige"*.

Dnr. 2015.0811-1.340  
Sveriges Kommuner och Landsting - Klimatförändringar och dricksvattenförsörjning  
(SOU 2015:51).

Dnr. 2015.0724-1.403  
Klippans kommun - Avtal mellan Klippans kommun och Naturcentrum AB avseende  
naturvårdsprogram för Klippans kommun.

Dnr. 2015.0726-1.430

Naturvårdsverket - Hemställan om utpekande av nya Natura 2000- områden och ändringar i befintliga områden enligt habitat- och fågeldirektivet.

Dnr. 2015.0745-1.430

Länsstyrelsen Skåne - Beslut till Expertkommittén för fjärilar, Bengt Å. Bengtsson, Färjestaden avseende dispens/tillstånd för insamling av fjärilar inom naturreservat och nationalparker inom Skåne under tiden 2015-2019.

Dnr. 2015.0760-1.430

Länsstyrelsen Skåne - Lägesredovisning tillställd Regeringskansliet, Miljö- och energidepartementet Stockholm angående genomförandet av programmet för skydd av tätortsnära natur i Skåne Län.

Dnr. 2015.0715-3.450

Miljöstyrgruppen - Protokoll 2015-06-04.

Dnr. 2015.0806-1.600

Barn- och utbildningsnämnden - Protokollsutdrag 2015-06-15 § 85 avseende utredning om framtidens skola i Klippans kommun.

Dnr. 2015.0809-1.611

Skolinspektionen - Uppföljning av kvalitetsgranskning av huvudmannens styrning mot nationella mål i Klippans kommun.

Dnr. 2015.0778-1.872

Länsstyrelsen Skåne - Beslut till Pia och Pär Forén, Forestad 4030, Ljungbyhed avseende beslut om tillstånd till ingrepp i fornlämning i samband med förnygringsavverkning inom fastigheten Forestad 5:2, fornlämning nr 184, Riseberga socken Klippans kommun.

Sveriges Kommuner och Landsting - Cirkulär 15:17 angående tillämpning av konverteringsregeln i 5 § andra stycket anställningsskyddslagen och om arbetsgivaren skiljt henne från hennes anställning genom att inte konvertera anställningen till en tillsvidareanställning vid rätt tidpunkt.

Sveriges Kommuner och Landsting - Cirkulär 15:20 avseende samverkan mellan kommunal räddningstjänst och Sjöfartsverkets räddningshelikoptrar.

Gemensam Räddningsnämnd - Protokoll 2015-05-26.

Miljöstyrgruppen - Protokoll 2015-06-04.

Folkhälsorådet - Protokoll 2015-06-02.

Norra Åsbo Renhållnings AB - Minnesanteckningar 2015-03-16.

Norra Åsbo Renhållnings AB - Protokoll 2015-05-22.

Söderåsens Miljöförbund - Kallelse till sammanträde 2015-06-16.

Söderåsens Miljöförbund - Protokoll 2015-06-16.

Medelpunkten - Protokoll 2015-06-09.

Kommunassurans - nyhetsbrev nr 2, 2015.

Europakorridoren AB - Protokoll 2014-12-04.

Rönneåns vattenråd - Kallelse till sammanträde 2015-06-01.

Rönneå Kommitténs arbetsutskott - Minnesanteckningar 2015-03-19.

Rönneåns vattenråd - Minnesanteckningar 2015-03-09.

Rönneåns vattenråd - Minnesanteckningar 2014-10-16.

Rönneåns vattenråd - Kallelse årsstämmor 2015-06-01.

Styrgruppen för Ljungbyhed Air - Minnesanteckningar 2015-05-27.

Region Skåne - Nyhetsbrev maj 2015 .

Samres - Nyhetsbrev nr. 2, 2015.

Tillväxtverket - Nyhetsbrev nr. 4, 2015.

Region Skåne - Nyhetsbrev om aktiviteter under Skåne Innovation Week.

Region Skåne - Nyhetsbrev nr. 3, 2015.

Strukturbild för Skåne - Nyhetsbrev nr 2, 2015.

\_\_\_\_\_

**§ 145**  
**Yttrande över nytt Hälso- och Sjukvårdsavtal**  
KS 2014.0630.770

**Ärendet**

Kommunförbundet Skåne och Region Skåne har till kommunledningarna i Skånes kommuner den 29 maj 2015 översänt förslag till nytt hälso- och sjukvårdsavtal. Skåne Nordvästkommunerna har gemensamt begärt anstånd med yttrande till den 31 augusti 2015.

Gemensamt yttrande över förslaget till avtal har upprättats för Skåne Nordvästkommunerna Helsingborg, Höganäs, Båstad, Ängelholm, Örkelljunga, Klippan, Perstorp, Åstorp, Bjuv Svalöv och Landskrona.

Sammanfattningsvis anføres i det gemensamma yttrandet att Skåne Nordväst anser på det hela taget att avtalet är otydligt formulerat och innehåller allt för många osäkerheter och en alltför bristfällig konsekvensanalys för att kommunerna ska anses kunna åta sig det ansvar som avtalet medför. Sammanfattningsvis anser sig Skåne Nordväst inte kunna underteckna avtalet i dess nuvarande form.

Yttrandet avspeglar mycket väl Klippans kommun syn på förslag till hälso- och sjukvårdsavtal varför kommunen ställer sig bakom yttrandet.

**Beslutsunderlag**

Förslag till avtal om ansvarsfördelning samverkansformer och gemensam utveckling avseende hälso- och sjukvården i Skåne 2015-05-28.  
Gemensamt yttrande för Skåne Nordväst 2015-08-15, bilaga Ks § 145/15.

**Kommunstyrelsens beslut**

Klippans kommun ställer sig bakom Skåne Nordvästkommunernas gemensamma yttrande över förslag till nytt Hälso- och Sjukvårdsavtal.



## Motion till Kommunfullmäktige

KLIPPANS KOMMUN Kommunikationsenheten		
Diarienum. 2014.0142-1	Diarietyper 023	
2014-03-11		
Ärendebereidn.		
Närth/Förv.	För kännedom	Yttrande senast

**Angående chefsbyten inom socialförvaltningen**

Socialförvaltningens verksamhet riktar sig till de mest utsatta i samhället, äldre med behov av stöd, personer med funktionsnedsättning och människor med missbruksproblem med flera. Därför är det viktigt att förvaltningen har möjlighet att bedriva en bra verksamhet.

Vi vet att chef och annan ledning har stor betydelse för hur resten av verksamheten mår. Känns arbetssituationen hos ledningen osäker är det en risk att detta spiller över på medarbetarna och därigenom vidare till de klippanbor som är beroende av en verksamhet.

Vi har upplevt att det varit stor omsättning av chefer, på avdelnings och enhetsnivå. Vi anser det är viktigt att det utreds varför det är så många chefer som valt att sluta arbeta i Klippan. Det är naturligt med viss rotation av personal på alla nivåer men inte hur mycket som helst.

**Kommunfullmäktige föreslås besluta**

att uppdra åt kommunstyrelsen att utreda vad det beror på att chefer slutat på socialförvaltningen

att Socialnämnden får i uppdrag att åtgärda eventuella anledningar för chefsavhopp.

Gunilla Svensson

Boris Svensson

Kerstin Persson

Socialdemokraterna i Klippan 2014-03-11

LB

dk

## Personalnyckeltal 2014

---

Kan man mäta personal? I Vilket syfte vill man mäta och vad visar siffrorna egentligen?

I denna skrift vill vi presentera nyckeltal som påvisar tendenser som förstärker verksamheten eller kräver uppföljningsinsatser i syfte att stärka det strategiska och förebyggande arbetet. Uppföljningen ska ske i syfte att styra mot målen. De nyckeltal som redovisas i denna rapport baseras på kommunens arbetsgivarpolitik och de inriktningsmål som kommunstyrelsen och kommunfullmäktige tagit fram för medarbetare.

I denna rapport visas redovisning av nyckeltal på kommunnivå. Syftet med detta är att presentera en helhetssyn på kommunen, minimera antalet siffror och fokusera på analysen av vad siffrorna betyder.

Helheten består av många delar. Vi har endast försökt att belysa ett fåtal av alla delar som utgör kommunens mångfacetterade verksamhet.

Det största värdet vi har i den kommunala organisationen är det mänskliga kapitalet, eftersom vi har många verksamheter där människan är verktyget.

Från personal inom förskolan som möter det lilla barnet för första gången, genom skolårens pedagogiska verksamhet fram till omsorg och vård av våra äldre medborgare.

Vi ser till att vi har rent vatten och farbara vägar och stigar och vi ger alla medborgare möjligheter till kultur och fritidsaktiviteter.

Denna skrift ger oss svaret på det viktigaste av alla tillgångar

***"Den tillgången är värdet på människorna som gör jobbet."***

Klippan | maj 2015

Stefan Christiansson

Helena Florell

Personalchef

PA-konsult

AB

## Innehållsförteckning

### Basfakta 2014

Antal årsarbetare	Sid 3
Antal årsarbetare i %	Sid 3
HME- Hållbart medarbetarengagemang	Sid 4

### Ledarskap

Antal medarbetare per chef	Sid 5
Kompetensförsörjning	
Personalomsättning	Sid 6
Kommande pensionsavgångar	Sid 7

### Arbetstid

Vad gör vi på vår arbetstid	Sid 8
Sjukfrånvaro	Sid 8
Antal nöjda med sin sysselsättningsgrad	Sid 8
Genomsnittlig sysselsättningsgrad/förvaltning	Sid 8

### Samverkan

Arbetsplatsträffar	Sid 9
Systematiskt arbetsmiljöarbete	Sid 9
Facklig tid	Sid 10
Friskvård	Sid 10
Feelgood	Sid 11

### Mångfald

Åldersfördelning	Sid 12
Kön	Sid 12
Etnicitet	Sid 12

### Sammanfattning

Vart är vi på väg?	Sid 14
--------------------	--------

AB

Ø

## Basfakta2014

### Antal årsarbetare

	2006	2008	2010	2012	2014
<b>Årsarbetare</b>	<b>1433</b>	<b>1347</b>	<b>1305</b>	<b>1225</b>	<b>1161</b>
<b>-Tillsvidare/visstid</b>					
<b>Årsarbetare</b>	<b>27</b>	<b>25</b>	<b>19</b>	<b>14</b>	<b>14</b>
<b>-Mertid/övertid</b>					
<b>Årsarbetare</b>	<b>110</b>	<b>98</b>	<b>81</b>	<b>80</b>	<b>93</b>
<b>-Timavlönad</b>					
<b>Totalt</b>	<b>1570</b>	<b>1470</b>	<b>1405</b>	<b>1319</b>	<b>1268</b>

Vi har på åtta år minskat antalet årsarbetare med cirka 300. Detta kan delvis förklaras med att en skola gick över till att bli en friskola, ett vårdboende gick över i privat regi samt ett i allmänhet minskat elevunderlag inom grund- och gymnasieskola.

### Fördelning av antalet årsarbetare i %

Fördelning av antalet årsarbetare i %	2012	2014
<b>Tillsvidareanställning</b>	<b>81 %</b>	<b>75 %</b>
<b>Visstidsanställning – månadslön</b>	<b>13 %</b>	<b>18 %</b>
<b>Timavlönade</b>	<b>6 %</b>	<b>7 %</b>

Under senare år har antalet tillsvidareanställda sjunkit och antalet vistidsanställningar ökat markant. Konsekvenser av detta är, förutom ökad administration, att detta kan innebära fler medarbetare per ledare samt eventuell försämrad kontinuitet för brukarna och verksamheten.

Med anledning av det vikande elevunderlaget på Barn och -utbildningsförvaltningen och osäkra elevprognoser har man valt att anställa fler på visstid. Dessutom finns krav på lärarlegitimation som har medfört att lärare utan legitimation anställts på visstid även om de har rätt utbildning. Detta beror på att skolverket har lång handläggningstid för utfärdande av legitimation.

Om Klippans kommun ska vara en attraktiv arbetsgivare måste vi arbeta för att fler anställda anställs tillsvidare. Kortsiktig personalplanering får inte lägga hinder i vägen för en långsiktig personalpolitik.

JB



## HME - Hållbart medarbetarengagemang

HME är ett index som ger ett mått på medarbetarengagemanget inom kommunen. HME beräknas som ett medelvärde av nio frågor som redovisas nedan.

Motivation →

Ledarskap → HME

Styrning →

Motivation är uppbyggt av frågorna; Mitt arbete känns meningsfullt, Jag lär nytt och utvecklas i mitt arbete, Jag ser fram emot att gå till arbetet

Ledarskap är uppbyggt kring frågorna; Min närmaste chef visar uppskattning för mina arbetsinsatser, visar förtroende för mig som medarbetare, ger mig förutsättningar att ta ansvar i mitt arbete

Styrning är uppbyggt kring frågorna; Jag är insatt i min arbetsplats mål, Min arbetsplats mål följs upp och utvärderas på ett bra sätt, Jag vet vad som förväntas av mig i mitt arbete.

### Resultat

	Klippan	Bjuv	Båstad	Höganäs	Landskrona	Svalöv	Åstorp	Ängelholm	Örkelljunga
HME	81	80	80	82	80	78	80	78	79
Styrning	82	83	81	82	82	79	83	80	80
Motivation	82	81	81	82	81	81	81	80	79
Ledarskap	78	77	78	81	77	74	77	75	76

Klippan har mycket goda resultat i jämförelse vad gäller Hållbart medarbetarengagemang. Under 2014 var många ledartjänster inom Socialförvaltningen vakanta, oaktat detta är resultatet för ledarskapet förhållandevis högt.

HB

Arbete pågår kontinuerligt för att förstärka ledarskapet och medarbetarskapet vilket på sikt bör leda till att HME förstärks ytterligare.

Jämför med HME från medarbetarundersökningen 2012 har resultatet förbättrats!

Resultat 2012	Klippan	Totalt kommuner
Ledarskapsindex	77	76
Motivationsindex	79	79
Styrningsindex	81	78
Totalt HME	79	78

## Ledarskap

### Antal medarbetare/chef

	Tillsv	Tillsv och Visstid	Tillsv/Visstid/Tim
Bun	16	24	29
Övriga	11	13	16
Soc	24	40	50

Kommunstyrelsen har antagit ett riktvärde gällande antalet medarbetare per ledare. Syftet är att ge förutsättningar för ett gott ledarskap där samtliga medarbetare blir sedda och i sin tur ges förutsättningar för ett gott arbete. Kommunstyrelsens riktvärde är satt till 30 medarbetare per ledare om det är möjligt och att arbetsplatser med fler än 40 medarbetare per ledare ska undvikas.

I tabellen ovan ser vi att samtliga förvaltningar klarar det uppsatta målet på 30 medarbetare per ledare om man enbart ser till antalet tillsvidareanställda. Socialförvaltningen ligger högt när man även räknar in visstidsanställda och alldeles för högt när även timanställda ingår i underlaget.

Traditionellt kvinnliga arbetsplatser med kvinnlig chef har oftast fler medarbetare/chef, något som bör uppmärksammas både ur ett jämställdhetsperspektiv som ur ett ledarperspektiv.

HB #



## Kompetensförsörjning

### Personalomsättning

Definition: Antal tillsvidareanställda personer (avtal AB) som lämnat sin anställning under året dividerat med antal tillsvidareanställda personer vid årets slut.

	2011	2012	2014
Antal tillsvidareanställda som slutat	83	145	109
Omsättning	6,5%	10,4%	6,4%

Anledning till avslut;	Egen begäran	54%
	Pension	28%
	Annan orsak	6%
	Sjukersättning	2%
	Omorganisation	1%
	Arbetsbrist	8 %

Arbetsbrist har främst varit inom Barn- och Utbildningsförvaltningen och Övriga förvaltningar i samband med anpassning till den ekonomiska situationen.

LB

Andelen avslut på egen begäran har varit störst inom Socialförvaltningen under 2014, mycket beroende på den turbulens som uppstod i samband med det stora budgetöverskridandet 2013.

Under företrädesvis första halvåret 2014 var det många socialsekreterare och chefer inom socialförvaltningen som valde att avsluta sin anställning.

Nyrekrytering har tagit tid men kring årsskiftet 2014/2015 var de flesta tjänsterna återbesatta.

## Kommande pensionsavgångar

En sammanställning av åldersfördelningen av kommunens anställda visar följande tänkta avgångar i pension de kommande fem åren. Beräkningen utgår från en pensionsålder på 65 år.

	2015	2016	2017	2018
<b>Summa</b>	<b>57</b>	<b>42</b>	<b>58</b>	<b>60</b>

Anställda som har valt att stanna kvar längre än 65 år uppgick 2014 till 20 personer, jämfört med 12 2012 och 17 2011. 50% av de som stannade kvar efter 65-årsdagen tillhör Barn- och Utbildningsförvaltningen, vilket kan jämföras med Socialförvaltningens 20%. Intressant eftersom de båda förvaltningarna har ungefär lika många anställda. Övriga 30% av de som stannade kvar fördelar sig jämnt på Kommunledningsförvaltningen, Tekniska förvaltningen och Kultur- och Fritid.



13 #



## Arbetstid

Vad gör vi med vår arbetstid? Nedanstående tabell visar i huvuddrag fördelningen av den totala arbetstiden. Arbetstiden är beräknad på antal årsarbetare.

	BUF	Soc	Övr	Kommun
Arbetar	84,6 %	77,7%	82,4 %	81,5 %
Semester	5,1 %	8,8 %	9,5 %	7,4 %
Sjukdom etc	3,7 %	7,3 %	3,8 %	5,3 %
Föräldraledig etc	3,5%	4,0 %	2,8 %	3,6 %
Övrigt	3,1 %	2,2 %	1,5 %	2,2 %

## Sjukfrånvaro

Total sjukfrånvaro i % av tillgänglig arbetstid				
	Buf	Soc	Övriga	Kommun
2011	3,4	5,5	3,2	4,1
2012	3,4	6,2	3,5	4,5
2014	3,7	8,0	3,8	5,3

Långtidssjukfrånvaro i % av den totala sjukfrånvaron				
	Buf	Soc	Övriga	Kommun
2011	43	25	38	33
2012	32	35	31	33
2014	42	41	30	41

Av kvinnornas arbetstid var 6,9 % egen sjukfrånvaro, för männen motsvarande siffra 2,9 %. Den långa sjukfrånvaron dvs. mer än 60 dagar var totalt 41 % av den totala sjukfrånvaron. Den långa sjukfrånvaron har ökat mellan 2012 till 2014 från 33% av den totala sjukfrånvaron till 41%. Förändringen motsvaras av förändring av sjukfrånvaron i övriga Sverige.

Enligt SKL:S sammanställning för 2012 är medelvärdet för Sveriges kommuner 5,5 % och långtidsfrånvaron ( 60 dagar eller mer) 43,3 % av den totala sjukfrånvaron.

Vi fortsätter att arbeta aktivt med rehabiliteringsåtgärder och med tidiga kontakter för att finna åtgärder som kan förkorta sjukperioderna.

## Antal nöjda med sin sysselsättningsgrad

Nyckeltal för medarbetarenkät från 2014 är att 85 % är nöjda med sin sysselsättningsgrad.

10% ville ha mer arbetstid och 5 % ville ha mindre arbetstid. Av de 10% som önskade sig mer arbetstid kan 6 av 10 tänka sig att arbeta på en annan arbetsplats.

Vi arbetar aktivt med att införa TimeCare inom äldreomsorg och stöd och omsorg vilket innebär man större möjligheter att påverka sin arbetstid och sin sysselsättning.

### Genomsnittlig sysselsättningsgrad per förvaltning

	Buf	Soc	TeknF	KF	Kommunen
2012	93,4 %	82,8 %	90,3 %	81,9 %	85,9 %
2014	91,6 %	83,5 %	92,0 %	81,9 %	88,1 %



## Samverkan

### Arbetsplatsträffar

71 % av de anställda tyckte att arbetsplatsträffarna/personalmötena var meningsfulla enligt Medarbetarundersökningen 2014 ( Jmfr 2012 67% och 2010 63%)

Arbetsplatsträffarna/ personalmöten har som syfte inte bara att vara en informationskanal för chefen utan också en möjlighet för medarbetarna att ge information och kunna påverka genom att få möjlighet att komma till tals.

Arbetsplatsträffarna är en del av samverkansprocessen.

På samverkan behandlar man bland annat organisatoriska förändringar, ekonomi, personalnyckeltal och arbetsmiljö. Medarbetarnas individuella direktinflytande sker på arbetet.

Tyvärr har Kommunal, Vision och Akademikerförbundet SSR sagt upp samverkansavtalen.

Detta innebär i många fall att vi måste arbeta både med en samverkansprocess som med traditionell MBL.

Under senare del av 2014 har dock Vision gått in i Samverkansarbetet under förutsättning att vi arbetar vidare för att skapa ett samverkansavtal som är tydligare och som efterlevs bättre i organisationen.

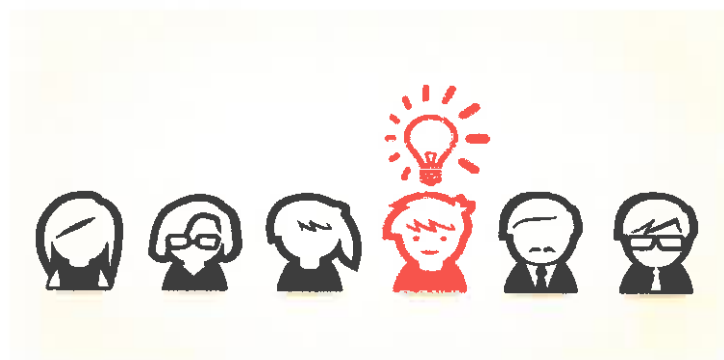
HB Ø

## Systematiskt arbetsmiljöarbete

Vid utvärdering av det systematiska arbetsmiljöarbetet kan man se att arbetsmiljöfrågor diskuteras på arbetsplatsträffar och i samverkansgruppen i 97,7 % av fallen. 93,2 % av medarbetarna har möjlighet att delta på arbetsplatsträffar.

Förbättringsområden inom arbetsmiljöarbetet är utarbetande av arbetsmiljöplaner och uppföljning av dessa, att alla medarbetare ska ha möjlighet att närvara på arbetsplatsträffar samt att brandövningar ska göras oftare.

Arbetsmiljöarbetet ska vara en naturlig del i arbetet och alla medarbetare ska medvetandegöras om att var och en är ansvarig för sin egen arbetsmiljö.



## Facklig tid

Facklig organisation	Antal medlemmar	%	Timmar använda	%	Årsarbetare
Kommunal	511	49	8486	59	4,29
Övriga	537	51	5952	41	3,01
<b>Totalt</b>	<b>1048</b>	<b>100</b>	<b>14438</b>	<b>100</b>	<b>7,3</b>

Tid för fackligt arbete har ökat mellan 2012 och 2014 med 15%. Övriga fackliga organisationer står för ökningen och det är företräderevis inom Barn- och utbildningsförvaltningen som de fackliga organisationerna blivit mer aktiva. Orsaken till detta kan vara att barn- och utbildningsförvaltningen arbetar mer strukturerat och planerat med samverkan/förhandling, det kan också vara att anställda inom Barn- och Utbildningsförvaltningen tar tjänstledighet i större utsträckning för fackligt arbete. Ett högt fackligt engagemang är positivt för verksamheten och hela samverkansarbetet utgår från att de fackliga organisationerna är en part i dialogen.

## Friskvård

Friskvårdsersättning samt möjligheter till bad i vårt fina badhus och nyttjande av friskvårdsutrustning är en del av de förmåner som anställda i Klippans kommun har i syfte att öka möjligheterna till en aktiv och hälsofrämjande fritid.

LB 10

18 % av våra anställda använde sig av möjligheten att få ersättning för friskvård. De medarbetare som använder sig av friskvårdsbidraget ökar över åren ( J; mfr 12 % år 2010 och 14 % 2012. )

Målet för användning av friskvårdsersättning bör ligga betydligt högre.

Kostnad för friskvårdsaktiviteter per anställd;

2010	179 kronor
2012	239 kronor
2014;	185 kronor

### Nyttjade tjänster Feelgood

Personalens hälsa är en viktig framgångsfaktor för att Klippans kommun skall kunna vara en attraktiv arbetsgivare. Genom ett aktivt hälso- och friskvårdsarbete ökas motivationen, intresset och det egna ansvaret för hälsa och välbefinnande.

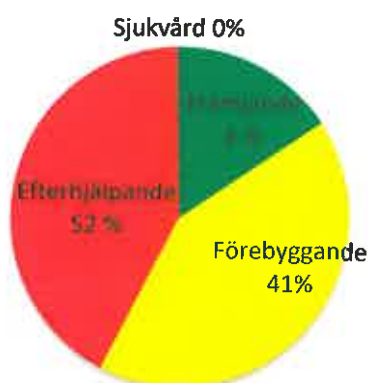
Klippans kommun har under ett flertal år arbetat för att företagshälsovården skall arbeta proaktivt, vilket innebär att arbeta med hälsa och arbetsmiljö för att främja det friska.

Diagrammet nedan visar att 47 % av Feelgoods arbete lades på förebyggande och främjande insatser på både individ, grupp och organisationsnivå under 2012. Samma siffra från föregående år var 57 %.

Under 2014 har behovet av efterhjälpande arbete i form av samtalsstöd ökat markant. Det beror i första hand på att den psykiska ohälsan har ökat och att många medarbetare upplevt en känsla av otrygghet och frustration i samband med omorganisationer och neddragningar. Vi har också använt personalsociala resurser på företagshälsovården för att arbeta med grupputveckling.

Ibland är det svårt att bedöma om en åtgärd ska betraktas som efterhjälpande eller förebyggande.

### Fördelning använda tjänster av företagshälsovården 2014



AR CD

Trots våra goda intentioner att arbeta proaktivt visar det faktiska resultatet på det motsatta. Under 2014 har vi inte heller förbrukat alla resurser vi har avtalat om. Anledning till detta kan vara att vara att verksamheterna har haft fullt upp med att hantera det vardagliga arbetet och inte tagit sig tid till att tillsammans med Feelgood arbeta fram olika proaktiva arbetsformer.

## Mångfald

Nyckeltal inom mångfaldsområdet anger olikheter inom organisationen.

## Åldersfördelning

Åldersfördelning tillsvidareanställda i % av antalet anställda

	BUF			Soc			Övriga			Kommun		
	2010	2012	2014	2010	2012	2014	2010	2012	2014	2010	2012	2014
<b>20-29</b>	3,3	4,0	2,0	8,2	8,9	8	3,3	3,5	0,9	5,2	5,9	4,4
<b>30-39</b>	29,3	22,2	17,6	23	22,6	21	16,7	23,0	9,8	22,2	20	17,5
<b>40-49</b>	26,6	27,3	31,3	26,9	26,6	27,6	24,8	31,9	25	26,2	27,9	28,4
<b>50-59</b>	27,9	30,1	29,5	30	30,7	30,1	34,8	31,0	42	30	30,5	32,3
<b>60-69</b>	18,1	16,3	19,6	11,9	11,2	13,3	20,5	23,6	22,3	16,2	15,7	17,4

Allt fler av våra medarbetare blir äldre. Andelen 40-59- åringar ökar liksom andelen 60-69 åringar.

Vi ser en liten ökning av antalet mellan 20-29 år, Socialförvaltningen står för denna ökning.

## Kön

Vid årsskiftet 2012/2013 var 79,6 % av medarbetarna kvinnor och 20,4 % män. Fördelningen speglar en traditionell bild av kommunen.

57% av våra chefer/ledare är kvinnor och 43% är män.

Våra kvinnliga chefer/ledare arbetar främst inom områden som brukar klassificeras som typiskt kvinnodominerade arbetsplatser, såsom vård och omsorg och kost och städ, där andelen kvinnliga chefer är 100%.

## Etnicitet

Ett vanligt mått är att ha samma antal medborgare med utländsk bakgrund som medarbetare.

Medborgare Klippans kommun	Antal	Andel %
<b>Bakgrund</b>	2014	
<b>Svensk bakgrund</b>	13790	82,4
<b>Utländsk bakgrund</b>	2943	17,6

MB af

Månadsavlönade tillsvidareanställda			
	Andel %	Andel %	Andel %
Bakgrund	2010	2011	2014
Svensk bakgrund	89	88,3	87,4
Utländsk bakgrund	11	11,7	12,6

Vi kan konstatera att andelen med utländsk bakgrund ökar både bland våra medborgare som bland våra anställda. Ökningen är dock något mindre bland våra anställda.

En jämförelse mellan kommunerna i Skåne NordVäst visar stora skillnader

I Landskrona är 20,2 % av de anställda utländskt födda medan det i Örkelljunga endast är 8,2% av de anställda födda i utlandet.

JB

## Sammanfattning – Vart är vi på väg?

Den kommunala organisationen kan aldrig slå sig till ro. Verksamheterna förändras beroende på nya krav, händelser i omvärlden och medarbetarnas ökade utvecklingsbehov.

Klippans kommun har fortfarande en åldrande medarbetarstruktur, en trend som vi aktivt måste arbeta med för att bryta när vi nyrekryterar.

Vi måste också arbeta aktivt med att vara en attraktiv arbetsgivare för de medarbetare som redan finns i organisationen genom att skapa attraktiva arbetsplatser med god arbetsmiljö och möjlighet till utveckling.

Behovet av utvecklingsmöjligheter och interna karriärvägar måste vi arbeta med för att tillgodose.

Vi måste kanske tänka i nya banor för att ta tillvara på alla medarbetares kompetens och förmågor på ett mer öppet och flexibelt sätt och synliggöra interna karriärvägar.

Genom att arbeta med att skapa attraktiva arbetsplatser ökar kan vi också locka till oss fler externa sökande till våra tjänster.

De nya medarbetare som kommer in i vår organisation kanske inte gör som vi brukar, utan arbetar på ett annat sätt. Detta måste vi bejaka och se som en tillgång för att skapa nytänkande och förändring.

Detta kan innebära ett ökat behov av grupputvecklingsinsatser.

Vi måste arbeta aktivt för att öka andelen tillsvidareanställningar i syfte att skapa trygghet och kontinuitet för våra anställda.

Vi har många nyrekryterade ledare som vi måste utveckla och stimulera för att behålla kompetenser inom kommunen.

Vi måste aktivt arbeta med en ökad öppenhet både på arbetsplatsträffar som inom Samverkan, eftersom ökad delaktighet och möjlighet att påverka är viktigt för hälsa och självkänsla och förstärker positivt bemötande.

Ovanstående insatser leder förhoppningsvis till att tilliten i organisationen ökas.

Hög tillit är grundläggande för initiativförmåga, kvalitetsförbättringar och attityder i och till arbetet, vilket i sin tur kan påverka ohälsotalen.

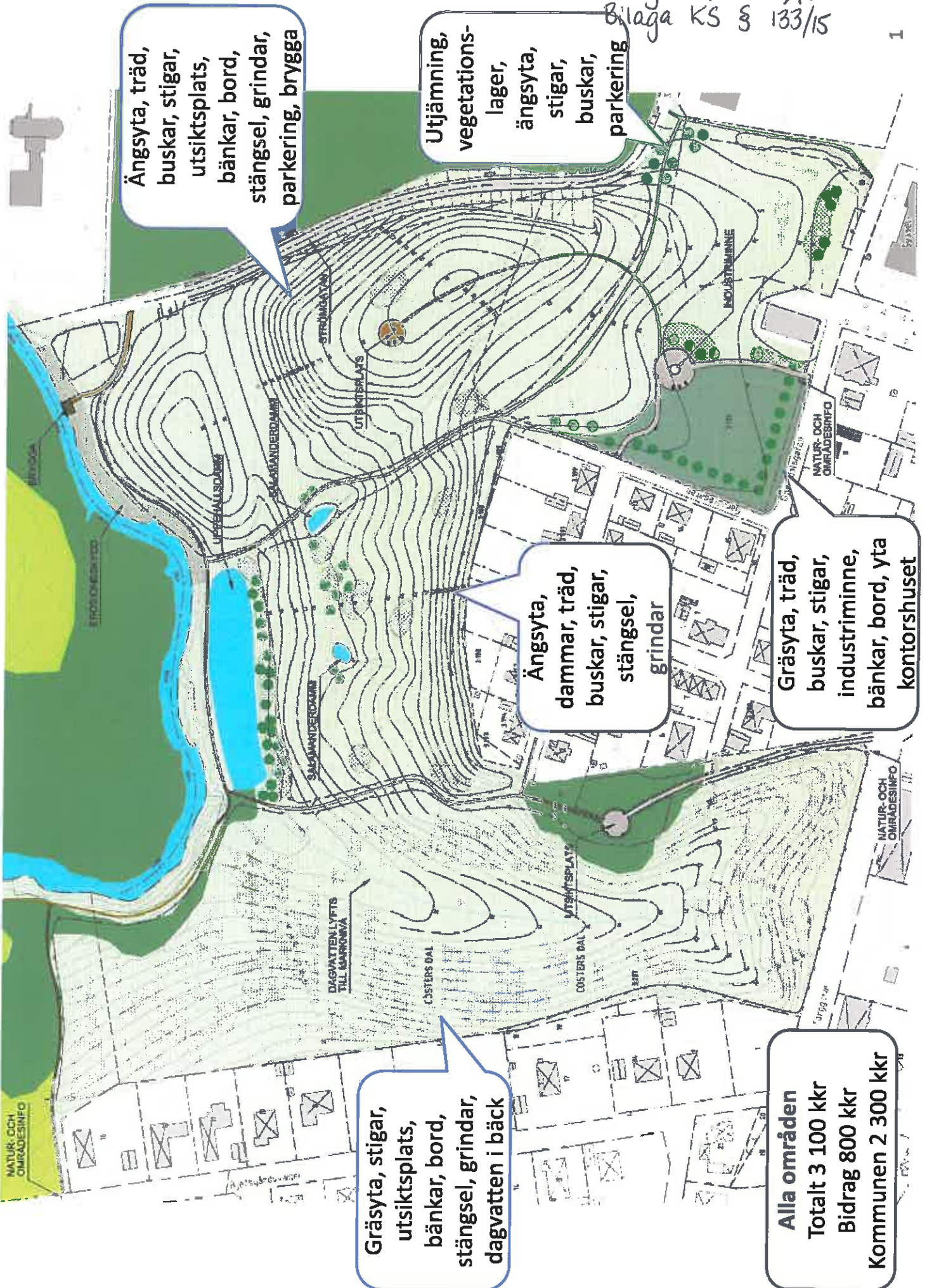
Genom att arbeta gemensamt för att förbättra verksamheterna ökar vi stoltheten hos våra medarbetare.

Stolthet för sitt arbete, för sin arbetsplats och för Klippans kommun är viktigt att arbeta med eftersom vi har 1 300 medarbetare som är ambassadörer för arbete i Klippans kommun.

Alla våra ambassadörer behövs eftersom vi har stora rekryteringsbehov i framtiden.

# Bilaga 1 Förslag på återställning efter sanering av Rippans läderfabrik

Ks 2012.0074-88.430  
Bilaga Au § 117/15  
Bilaga KS § 133/15



*Handwritten initials/signature*

**Alla områden**  
Totalt 3 100 kkr  
Bidrag 800 kkr  
Kommunen 2 300 kkr



KS 2013.1222-20.291  
 Bilaga Au § 134/15  
 Bilaga KS § 142/15

### Kostnader Bofinkenskolan ersättningslokaler

Tsek	Förslag 1	Förslag 2	Förslag 3	Förslag 3	Förslag 3
	2015	2015	2015	2016	2017
	Öst	Norr Öst	Norr Öst Väst	Norr Öst Väst	Norr Öst Väst
<b>Rivningskostnader</b>	300	300	300	400	
<b>Markarbeten moduler</b>	100	200	350		
<b>Montering moduler</b>	350	500	750		
<b>Hyra moduler</b>	155	465	465	1 250	1 250
<b>Total</b>	905	1 465	1 865	1 650	1 250
<b>Inom bef. ram 2015</b>	-600	-600	-600	0	0
<b>Inom bef. ram 2016</b>				-600	-600
<b>Extra kostnad</b>	305	865	1 265	1 050	650

§

Driftskostnaderna (600 tsek) för modulerna (värme ,el etc ) bedöms till samma nivå som på bef. byggnad..

#### **Byggnad och tomtvärde**

Restvärde, per 20150101 för byggnad totalt 1 882 tsek . Varav Matsal och idrottshall 340 tsek

Tomtvärde 1651 tsek (8253 m2 a 200 kr/m2). Beräknat på tomtmarkspris för villor

Avskrivningsbehov vid rivning av byggnad 1542 tsek (1882-340 )

**Total effekt på resultaträkning blir +109 tsek inkluderande tomtvärde (1651-1542)**

AS #



Jan-Inge Hansson  
0732-31 53 68

Kommunförbundet Skåne  
Box 53  
221 00 Lund

KS 2014.630-14.770  
Bilaga KS 8145/15

## Yttrande över nytt Hälso- och Sjukvårdsavtal

### Remissen

Kommunförbundet Skåne och Region Skåne har till kommunledningarna i Skånes kommuner den 29 maj 2015 översänt förslag till nytt hälso- och sjukvårdsavtal (nedan "Avtalet"). Detta yttrande lämnas som gemensamt yttrande för Skåne Nordväst-kommunerna (Helsingborg, Höganäs, Båstad, Ängelholm, Örkelljunga, Klippan, Perstorp, Åstorp, Bjuv, Svalöv och Landskrona (nedan kallade "Skåne Nordväst")).

Skåne Nordväst har begärt anstånd med att yttra sig över Avtalet till den 31 augusti 2015.

### Allmänt

Inledningsvis vill Skåne Nordväst framföra att intentionerna i Avtalet är goda. Det nya Avtalet beskriver utökad samverkan mellan kommunerna och regionen. Läkarmedverkan utanför sjukhuset ska förbättras för att undvika sjukhusvård. Det är även positivt med förslagen kring e-hälsa samt att nya vårdformer diskuteras.

Skåne Nordväst är dock eniga i att hysa stor tveksamhet till Avtalet. Det gäller både utformning och innehåll. För att Skåne Nordväst ska kunna ingå avtal med Region Skåne finns ett antal punkter som måste belysas, fördjupas och inarbetas i avtalet.

### Projekt Hälsostaden

Inom Skåne Nordväst pågår redan arbete med att utveckla vårdformer som bygger på utökad samverkan mellan kommun och region. Härmed avses Projekt Hälsostaden, som inleddes 2013, och har Ängelholms kommun och Region Skåne som parter. Projektet omfattar kommunala vårdplatser på Ängelholms sjukhus för korttidsboende samt samverkan kring vårdplanering. Målsättningen är ökad tillgänglighet, vård/omsorg på rätt nivå, förbättrade patientflöden mellan sjukhus, primärvård och kommun. Tanken är att fler primärkommuner ska ges möjlighet att ingå i samarbetet.

Detta projekt upplevs positivt. Att notera är dock att projekt Hälsostaden, till skillnad mot Avtalet, har klausuler som reglerar parternas ansvar för finansiering och uppföljning.

### Avtalets nuvarande utformning

Avtalet beskrivs som ett avtal om ansvarsfördelning, samverkansformer och gemensam utveckling. Utvecklingsdelen av Avtalet skulle juridiskt kunna ses som en Avsiktsförklaring\*. Detta är dock inte tydligt uttryckt i Avtalet. Avtalet bör därför kompletteras med konkreta klausuler om genomförande, ekonomiska konsekvenser och

HS

dylikt. Ett avtal ska sikta på att vara tydligt. Parternas ansvar, och konsekvenser om avtalet inte följs, måste tydligt framgå. Genomförandet av utvecklingsdelen bör ske etappvis och i olika takt för kommunerna beroende på förutsättningarna.

Avtalet ska vara tidsbegränsat och uppsägningstiden bör förändras/tydliggöras.

Av avtalet ska även framgå hur tvister med anledning av avtalet ska lösas. Konstruktionen med att Region Skåne administrerar det centrala samverkansorganet som ytterst kan avgöra eventuella tvister kan inte accepteras. Det ska även framgå hur varje kommuns självbestämmande tillvaratas i den föreslagna gemensam avtalskonstruktion.

Det behövs även en analys av hur de sidoavtal som räknas upp på sidan 13 i bilaga C, Grundöverenskommelsen, påverkas av Avtalet.

### **Avtalets innehåll**

#### **Förskjutning av ansvar**

Skåne Nordväst ser ett ökat resursbehov avseende sjuksköterskor, till stor del beroende på kravet om omedelbar tillgänglighet på sjuksköterskor. Skåne Nordväst ser därtill ett ökat resursbehov avseende omvårdnadspersonal p.g.a. att antalet hemtjänsttimmar kommer att utökas hos dessa patienter. Kompetensnivån för alla yrkeskategorier måste höjas av samma anledning, för att möta de nya krav som ställs utifrån det nya avtalet.

Klausulen om att resursbrist aldrig får vara ett skäl till att huvudmännen inte tar sitt ansvar för vård, omsorg och stöd till patient, kan inte accepteras. En sådan klausul begränsar kommunernas självbestämmande, inkl. möjligheter att påverka inriktning och satsningar.

#### **Ekonomi**

Utredningen om de ekonomiska förutsättningarna måste utvecklas och fördjupas i förhållande till respektive avtalspart. Det gäller även finansieringsprincipen och hur förskjutningar av nuvarande finansieringsansvar ska regleras. Kommunerna måste kunna överblicka kostnadsökningarna och budgetera för dessa. Taxor, interna ersättningsystem och ekonomistyrning påverkas i kommunerna, vilket kräver god framförhållning. Avtalet bedöms också påverka kommunernas kostnader för bostadsanpassning när fler ska vårdas i hemmet.

#### **Bemanning**

Det kan vara svårt för kommunerna att på egen hand hitta de nya kompetenser som avtalet kräver. Avtalet bör därför ställa krav på utvecklade samverkansformer vad avser kompetens- och rekryteringsbehov av legitimerad personal. Det måste även på ett tydligare sätt framgå hur det finansiella ansvaret ska regleras då exempelvis läkar- eller sjuksköterskekompetens inte finns tillgänglig i relation till behovet.

Avtalet bedöms innebära ett ökat behov av högre bemanningsnivå på sjuksköterskesidan och undersköterskor, samt att det kommer krävas ett kompletterande

team (ny form) av undersköterskor, paramedicinare samt biståndshandläggare som hanterar de mest sjuka.

Skåne Nordväst har idag liten erfarenhet av att vårda personer med psykiatriska diagnoser i hemmet. Dessa personer har tidigare inte inkluderats.

### **Rehabilitering och hjälpmedel**

Det måste tydliggöras vad som menas med förtroendeförskrivning. Det saknas för närvarande riktlinjer, vilket innebär risk för att patienterna hamnar mellan två stolar. Hur drar man gränsen, vem tar hand om patienterna?

Definitionen och nivån på begreppet basrehabilitering måste tydliggöras i Avtalet.

### **Sammanfattning**

Skåne Nordväst anser på det hela taget att Avtalet är otydligt formulerat och innehåller allt för många osäkerheter och en alltför bristfällig konsekvensanalys för att kommunerna ska anse sig kunna åta sig det ansvar som Avtalet medför.

Sammanfattningsvis anser sig Skåne Nordväst inte kunna underteckna avtalet i dess nuvarande form.

Skåne Nordväst 2015-08-15

Örkelljunga kommun

Åstorps kommun

Landskrona stad

Höganäs kommun

Klippans kommun

Bjuvs kommun

Båstads kommun

Perstorps kommun

Svalövs kommun

Ängelholms kommun

\*En Avsiktsförklaring är ett dokument som upprättas för att skapa arbetsro och ramar för kommande förhandlingar om ett slutligt avtal. Dokumentet är vanligen inte juridiskt bindande.