

Barn- och utbildningsnämndens fördelning på ramområden budget 2017, tkr

Ramområde	Netto ing 2016	Netto 2017
Nämnd och ledning, skolskjutsar	8 476	8 581
Förskola, pedagogisk omsorg	86 216	88 974
Grundskola och fritidshem	165 172	171 224
Elevhälsa, resursskola och Ventilen	15 001	16 554
Särskola	11 943	10 847
Gymnasiet egna elever	75 716	77 639
Gymnasieskola produktion	375	375
Vuxenutbildning	7 058	7 440
Mottagningsenheten	500	500
S:a	370 457	382 134

Nämndsmål 2017 utifrån visionen ”En förskola och skola att längta till och där alla når sin fulla potential”

Fullmäktige mål	Nämndsmål	Mått (siffror inom parantes visar nuläge)
Vi ska se barns och ungdomars behov och genom förebyggande arbete och tidiga insatser i samverkan skapa förutsättningar för en positiv utveckling och ett tryggt liv.	Alla barn är läskunniga efter årskurs två. Alla barn har god taluppfattning efter årskurs 2.	Skolverkets bedömningsmaterial (62%) (92%)
Kommunen ska driva en aktiv arbetsmarknadspolitik	Alla ungdomar i målgruppen (16-20 år), som inte fullföljt en gymnasieexamen, skall erbjudas stöd och vägledning till lämplig aktivitet. Högre andel elever slutför sin gymnasieutbildning inom fyra år.	Andel ungdomar i målgruppen som fått individuellt anpassade åtgärder och en långsiktig planering. (73,4%)
Kommunen ska bidra till en långsiktigt hållbar utveckling, ekologiskt, socialt och ekonomiskt.	Alla elever når kunskapskraven gällande hållbart samhälle.	
Kommunen ska erbjuda medborgardialog genom digitala och fysiska mötesplatser.	Elever vet vad de ska kunna för att nå målen i sina ämnen. Som förälder vet jag vet vad mitt barn ska kunna för att nå målen i de olika ämnena.	Mäts genom årlig SKL-enkät (78%) (70%)
Klippans kommun ska vara en tydlig, attraktiv arbetsgivare med god kompetensförsörjning.	Klippans kommun har behörig personal.	Mäts via personalsystem

Tillkommer uppdrag från nämnden

- Samtliga förskolor ska ha ”Grön flagg
- Samtliga förskolor och grundskolor har föräldraråd eller liknande
- Samtliga skolor har aktiva elevråd

Förslag på Q-tal, verksamhetsmätt för uppföljning

- Elever i åk. 9, meritvärde lägeskommun, genomsnitt (17 ämnen)
- Elever i åk 6, meritvärde lägeskommun, genomsnitt (17 ämnen)
- Betygspoäng efter avslutad gymnasieutbildning, högskoleförberedande program lägeskommun
- Betygspoäng efter avslutad gymnasieutbildning, yrkesförberedande program lägeskommun
- Resultat för nationella ämnesprov åk 3, 6 och 9
- Diskrepans slutbetyg/NP respektive ämne åk 9
- Barn och elevers känsla av trygghet
- Barn och elevers känsla av trivsel
- Barn, elever och föräldrars känsla av inflytande
- Frånvaro
- Antal förskolor med grön flagg
- Andel förskolor och grundskolor med föräldraråd
- Andel skolor med aktiva elevråd



BARN- OCH UTBILDNING
Klippans Gymnasieskola

PRISLISTA INTERKOMMUNAL ERSÄTTNING
KLIPPANS GYMNASIESKOLA

Interkommunala ersättningar för utbildningar Klippans Gymnasieskolor år 2017.

	<u>Helårsbelopp</u>	<u>Terminsbelopp</u>
<u>Nationella program och introduktionsprogram</u>		
Barn- och fritidsprogrammet BF	99 000	49 500
Bygg- och anläggningsprogrammet BA exkl inriktning anläggningsfordon	120 000	60 000
Bygg- och anläggningsprogrammet BA inriktning anläggningsfordon	172 000	86 000
EI- och energiprogrammet EE	107 600	53 800
Ekonomiprogrammet EK	89 900	44 950
Estetiska programmet ESEST exkl inriktning musik	121 000	60 500
Fordons- och transportprogrammet FT åk 1 / FTPER åk 2-3, FTLAS0L åk 2-3	143 000	71 500
Fordons- och transportprogrammet Transport FTTRA åk 2-3	153 000	76 500
Fordons- och transportprogrammet Flygplatsteknik FTTRA00R *	166 800	83 400
Handels- och administrationsprogrammet HA	106 000	53 000
IMYRK grupp Bygg- och anläggningsprogrammet BA	120 000	60 000
IMYRK grupp Fordons- och transportprogrammet FTPER	143 000	71 500
Introduktionsprogrammet IMPRE	90 000	45 000
Introduktionsprogrammet IMSPR	90 000	45 000
Naturvetenskapsprogrammet NA	101 000	50 500
Riksrekryterande utbildning för flygteknik FXFLY *	204 904	102 452
Samhällsvetenskapsprogrammet SA	84 900	42 450
Teknikprogrammet TE	106 500	53 250
Vård- och omsorgsprogrammet VO	108 000	54 000

* 2016 års interkommunal ersättning

Interkommunal ersättning Fordons- och transportprogrammet Flygplatsteknik och Flygteknik FXFLY beslutas av Skolverket med uppräknig i enlighet med Förordning (1993:167) om skolindex. Underlag för skolindex fastställs senast 30 november närmast före det budgetår som indexet avses bli tillämpat.

Interkommunala ersättningar för utbildningar Klippans grundskola år 2017.

	<u>Helårsbelopp</u>	<u>Terminsbelopp</u>
Grundskola	260 000	130 000
Träningsärskola	330 000	165 000

Interkommunala ersättningar för utbildningar Klippans Gymnasieskola år 2017.

	<u>Helårsbelopp</u>	<u>Terminsbelopp</u>
Programmet för fordonsvård och godshantering FGFOR	275 000	137 500
Programmet för administration, handel och varuhantering AHADM	232 000	116 000
Individuella program IAIND	350 000	175 000



KLIPPANS KOMMUN

PRISLISTA INTERKOMMUNAL ERSÄTTNING KLIPPANS GYMNASIESKOLA

BARN- OCH UTBILDNING

Klippans Gymnasieskola

Interkommunala ersättningar för utbildningar Klippans Gymnasieskolor år 2017.

	<u>Helårsbelopp</u>	<u>Terminsbelopp</u>	<u>2016 / helårsbelopp</u>	
<u>Nationella program och introduktionsprogram</u>				
Barn- och fritidsprogrammet BF	99 000	49 500	97 100	ökning
Bygg- och anläggningsprogrammet BA exkl inriktning anläggningsfordon	120 000	60 000	127 000	sänkning
Bygg- och anläggningsprogrammet BA inriktning anläggningsfordon	172 000	86 000	0	—
El- och energiprogrammet EE	107 600	53 800	107 600	—
Ekonomiprogrammet EK	89 900	44 950	89 900	—
Estetiska programmet ESEST exkl inriktning musik	121 000	60 500	121 000	—
Fordons- och transportprogrammet FT åk 1 / FTPER åk 2-3, FTLASOL åk 2-3	143 000	71 500	143 000	—
Fordons- och transportprogrammet Transport FTTRA åk 2-3	153 000	76 500	153 000	—
Fordons- och transportprogrammet Flygplatsteknik FTTRA00R *	166 800	83 400	0	—
Handels- och administrationsprogrammet HA	106 000	53 000	102 800	ökning
IMYRK grupp Bygg- och anläggningsprogrammet BA	120 000	60 000	115 000	ökning
IMYRK grupp Fordons- och transportprogrammet FTPER	143 000	71 500	128 000	ökning
Introduktionsprogrammet IMPRE	90 000	45 000	90 000	—
Introduktionsprogrammet MSPR	90 000	45 000	85 000	ökning
Naturvetenskapsprogrammet NA	101 000	50 500	101 000	—
Riksrekryterande utbildning för flygteknik FXFLY *	204 904	102 452	204 904	—
Samhällsvetenskapsprogrammet SA	84 900	42 450	84 900	—
Teknikprogrammet TE	106 500	53 250	106 500	—
Vård- och omsorgsprogrammet VO	108 000	54 000	105 500	ökning

* 2016 års interkommunal ersättning

Interkommunal ersättning Fordons- och transportprogrammet Flygplatsteknik och Flygteknik FXFLY beslutas av Skolverket med uppräknig i enlighet med Förordning (1993:167) om skolindex. Underlag för skolindex fastställs senast 30 november närmast före det budgetår som indexet avses bli tillämpat.

Interkommunala ersättningar för utbildningar Klippans grundskola år 2017.

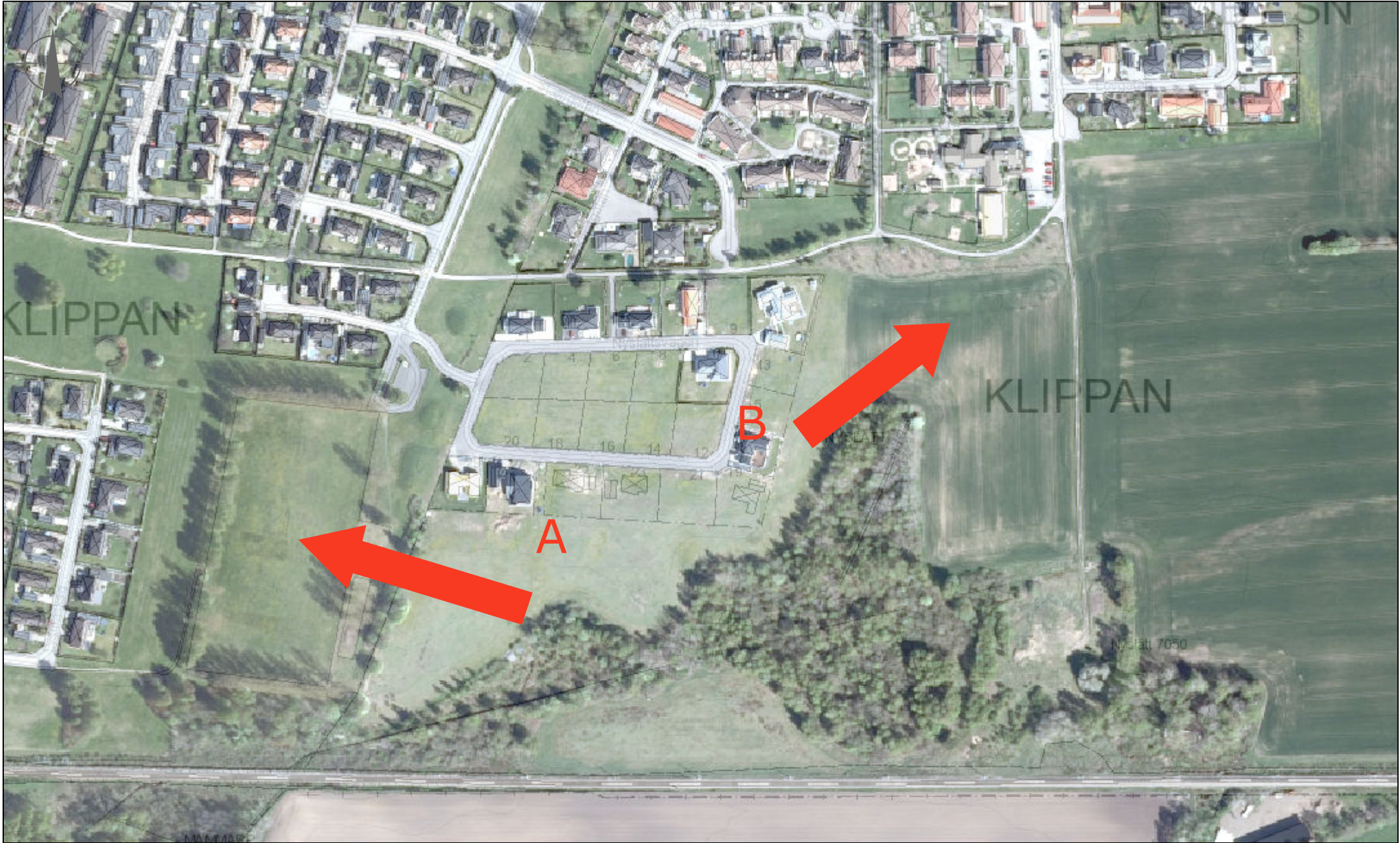
	<u>Helårsbelopp</u>	<u>Terminsbelopp</u>	<u>2016 / helårsbelopp</u>
Grundskola	260 000	130 000	270 000 sänkning
Träningsärskola	330 000	165 000	337 000 sänkning

Interkommunala ersättningar för utbildningar Klippans Gymnasiesärskola år 2017.

	<u>Helårsbelopp</u>	<u>Terminsbelopp</u>	
Programmet för fordonsvård och godshantering FGFOR	275 000	137 500	275 000 ---
Programmet för administration, handel och varuhantering AHADM	232 000	116 000	232 000 ---
Individuella program IAIND	350 000	175 000	345 000 ökning

Elevpeng/ Interkommunala ersättningar för Klippan år 2017

	2017 <u>Helårsbelopp</u>	2016 <u>Helårsbelopp</u>
Förskola internt egen verksamhet exkl lokaler 1-3 år < 28 h	83 237	82 108
Förskola internt egen verksamhet exkl lokaler 1-3 år > 28 h	118 524	116 777
Förskola internt egen verksamhet exkl lokaler 4-5 år < 28 h	65 893	64 734
Förskola internt egen verksamhet exkl lokaler 4-5 år > 28 h	93 954	92 206
Förskola internt egen verksamhet Allmän förskola	43 356	42 180
Förskoleklass internt egen verksamhet exkl lokaler	54 145	54 901
Grundskola intern egen verksamhet exkl lokaler skolår 1-6	61 369	60 938
Grundskola intern egen verksamhet exkl lokaler skolår 7-9	65 122	64 952
Fritidshem internt egen verksamhet exkl lokler 6-9 år	27 844	26 581
Fritidshem internt egen verksamhet exkl lokler 10-12 år	13 084	12 145
Förskola externt fristående verksamhet exkl lokaler 1-3 år < 28 h	75 457	71 554
Förskola externt fristående verksamhet exkl lokaler 1-3 år > 28 h	118 417	112 042
Förskola externt fristående verksamhet exkl lokaler 4-5 år < 28 h	58 633	55 390
Förskola externt fristående verksamhet exkl lokaler 4-5 år > 28 h	93 805	88 402
Förskola externt fristående verksamhet Allmän förskola	43 896	42 636
Förskoleklass externt fristående verksamhet exkl lokaler	53 507	54 159
Grundskola intern egen verksamhet exkl lokaler skolår 1-6	59 763	59 837
Grundskola intern egen verksamhet exkl lokaler skolår 7-9	63 463	63 827
Fritidshem internt egen verksamhet exkl lokler 6-9 år	27 240	26 114
Fritidshem internt egen verksamhet exkl lokaler 10-12 år	12 515	11 698



1:3 000

0 80 160 320 Meter

BUN 2015.0574-35.600

BUN 2016.0574-35.600



0
25
50
100 Meter
Elevation: 1 meter

