

Plats och tid

Klippans Kultur Center, Teatergatan i Klippan, tisdag 23 oktober 2012 kl 19.00-20.30

Beslutande

Enligt till detta protokoll fogad sammanträdeslista

Övriga närvarandeLars-Åke Svensson, sekreterare
Hans-Åke Lindvall, kommundirektör
Ann-Margrete Ringnér, friskvårdskonsulent**Kungörelse**

Kungörelsen om sammanträde har utsänts till samtliga ledamöter och ersättare samt anslagits på kommunens anslagstavla och kommunens hemsida. Kungörelsen har i begränsad omfattning införts såsom annons i Nordvästra Skånes Tidningar

Utses att justera

Erlinda Rosenqvist Gustav Thoft

**Justeringens plats
och tid**

Kommunkansliet i Klippan, tisdag 30 oktober 2012

Sekreterare_____
Lars-Åke Svensson**Ordförande**_____
Jan Olof Karlsson**Justerare**_____
Erlinda Rosenqvist Gustav Thoft

ANSLAG/BEVIS**Protokollet är justerat. Justeringen har tillkännagivits genom anslag****Organ**

Klippans kommun, Kommunfullmäktige

Sammanträdesdatum

2012-10-23

**Datum för anslags
uppsättande**

2012-10-30

**Datum för anslags
nedtagande**

2012-11-21

Förvaringsplats för protokollet

Kommunkansliet i Klippan

Underskrift_____
Elisabeth Olsson

Innehållsförteckning:

- § 83 Lokalt välfärdsbokslut 2011 – Redovisning av Ann-Margrete Ringnér och Tommy Cedervall
- § 84 Motion angående skötselplan för träd och buskar
- § 85 Delårsrapport för Klippans kommun per 2012-08-31 jämte revisorernas bedömning
- § 86 Sponsringspolicy
- § 87 Svar på motion om åtgärder vid gymnasieskolan åren 2012-2014
- § 88 Redovisning av motioner
- § 89 Delgivningsärenden

§ 83**Lokalt välfärdsbokslut 2011 – Redovisning av Ann-Margrete Ringnér och Tommy Cedervall**

KS 2012.0749.042

Ärendet

Redovisning för lokalt välfärdsbokslut 2011, bilaga Kf § 83/12, lämnas av Ann-Margrete Ringnér samt Matti Leijon från Region Skåne.

§ 84**Motion angående skötselplan för träd och buskar**

KS 2012.0970.330

Ärendet

Göran Sjögren och Lars Håkansson (S) har 2012-10-17 inlämnat motion, bilaga Kf § 84/12 angående skötselplan för träd och buskar.

Beslutsunderlag

Göran Sjögren och Lars Håkansson (S) motion 2012-09-25.

Beslut

Kommunfullmäktige beslutar remittera motionen till Kommunstyrelsen för vidare behandling.

§ 85**Delårsrapport för Klippans kommun per 2012-08-31 jämte revisorernas bedömning**

KS 2012.0722.042

Ärendet

Ekonomikontoret har sammanställt delårsrapport per 2012-08-31 med årsprognos för kommunen, bilaga Kf § 85/12. Rapporten visar problem med stora budgetöverskridanden inom både Socialnämndens och Barn- och utbildningsnämndens verksamhetsområden.

AFA som handhar kommunens sjukförsäkringar har beslutat att återbetala premier inbetalda för åren 2007 och 2008. Totalt innebär det 15,5 mnkr för Klippans kommun. Då detta utgörs av en engångshändelse får intäkten inte räknas med när bedömning görs huruvida kommunen klarar lagens krav på balans i ekonomin. Det innebär att kommunen riskerar att få ett negativt årsresultat 2012.

Beslutsunderlag

Ekonomikontorets tjänsteskrivelse 2012-09-19 med sammanställd delårsrapport. Delårsrapport Klippans kommun per 2012-08-31, rev 2012-10-04. Kommunstyrelsens beredningsförslag 2012-10-03, § 115.

Yrkande

Rune Persson (S) yrkar bifall till Kommunstyrelsens förslag.

Beslut

1. Socialnämndens budget 2012 utökas med 1,5 mnkr med anledning av dyrare LSS-verksamhet, vilket kommunen tillgodogör sig i form av lägre avgift till utjämningsystemet. Utökningen finansieras genom att intäkt för kommunalskatt/utjämningsystem ökas med motsvarande 1,5 mnkr.
2. Samtliga nämnder uppmanas till stor restriktivitet under resten av året i syfte att få ett bättre årsresultat för 2012 än vad nuvarande prognos visar.
3. Delårsrapport enligt bilaga Kf § 85/12, godkänns i övrigt.

§ 86**Sponsringspolicy**

KS 2012.0714.003

Ärendet

I allt större utsträckning får kommuner erbjudande om att bli sponsrade av bla näringsliv. Sponsring är ett avtal till ömsesidig nytta mellan två eller flera parter, där den ena parten (sponsorn) förbinder sig att lämna ersättning i form av kontanta medel, varor och/eller tjänster och den andra parten (den sponsrade) som motprestation tillhandahåller t.ex. exponering av företagsnamn, varumärke eller varor och tjänster till nytta för sponsorn i dennas verksamhet.

För att underlätta för nämndernas/förvaltningarnas handläggning och ställningstagande till eventuell sponsring har övergripande riktlinjer utarbetats. De övergripande riktlinjerna kan kompletteras och fördjupas på respektive nämnds-/verksamhetsnivå. Barn- och utbildningsnämnden har för sin förvaltning antagit mer fördjupade riktlinjer. Sponsring får aldrig äventyra allmänhetens förtroende för att kommunens verksamhet bedrivs sakligt och korrekt samt präglas av integritet och rättssäkerhet.

Beslutsunderlag

Sponsringspolicy – övergripande riktlinjer för Klippans kommun 2012-08-31.

Kanslichefens tjänsteskrivelse 2012-08-31.

Kommunstyrelsens beredningsförslag 2012-10-03, § 118.

Beslut

Kommunfullmäktige beslutar anta Sponsringspolicy – övergripande riktlinjer, enligt bilaga Kf § 86/12 att gälla för Klippans kommun.

§ 87**Svar på motion om åtgärder vid gymnasieskolan åren 2012-2014**

KS 2011.0819.612

Ärendet

Tommy Cedervall och Richard Johansson (FP) har 2011-11-29 inkommit med motion, bilaga Kf § 87/12 om åtgärder vid gymnasieskolan 2012-2014. I motionen lämnas följande förslag:

Generellt för gymnasieskolan:

1. Att gymnasieskolan från och med 2013 kompenseras fullt ut för löneökningar.
2. Att minskade elevkullar 2012-2014 inte påverkar gymnasieskolans anslag.
3. Att gymnasieskolans uppsägningstid för kommunägda lokaler är 6 månader.

Tegelbruksskolan och Åbyskolan

4. Att 0,5 miljoner kr årligen tillförs vardera skolan för att genomföra specifika satsningar på program.
5. Att ökningen är ramhöjande, det vill säga att det sammanlagda tillskottet är 1 miljon kr 2012, 2 miljoner kr 2013 och 3 miljoner 2014.
6. Att satsningarna framför allt riktar sig mot genuint bärkraftiga program med en hög andel elever från Klippans kommun.

Ljungbyhed Park

7. Att den teoretiska undervisningen för idrottselever flyttas in till Åbyskolan från och med höstterminen 2012.
8. Att idrottsverksamheten utvecklas på Ljungbyhedsområdet.
9. Att kompensation utgår för lokaler som inte används med 1 miljon 2012, 2 miljoner 2013 och 1 miljon 2014.
10. Att 0,25 miljoner per år tillförs för tillsyn på internatet.

Naturbruksgymnasiet

11. Motionärerna föreslår att verksamheten omstruktureras enligt rektors utredning mot det förslag som innebär att alla inriktningar blir kvar, men utförs på ett begränsat geografiskt område.
12. Att förslaget utökas med mark och utrustning så att framför allt gymnasiesärellever kan genomföra huvuddelen av sin utbildning på skolan.
13. Att kostnaden anpassas så att riktpriiset för en hundelev blir ca 105 000 kr/år. Priset ökas proportionerligt för de andra inriktningarna med utgångspunkt från rektors utredning.
14. Att möjligheten att utöka verksamheten med andra inriktningar som till exempel miljö, trädgård och vatten utreds.
15. Att organisationsförändringen görs efter hand och är helt genomförd till hösten 2014.
16. Att 0,25 miljoner kr per år tillförs för tillsyn till internatet.

Yttrande över motionen

Generellt för gymnasieskolan:

Då gymnasieskolan idag bedrivs som en nollenhet är det upp till den egna verksamheten att kompensera för ökade lönekostnader i kostnaderna för de egna programmen. Som ett resultat av nollenhetsprincipen kommer anslaget till gymnasieskolan att stå i direkt proportion till antalet elever i Klippans kommun. Kostnaden för egna elever styrs därför av antal elever och den programkostnad som beräknas för aktuella program. Inför varje budgetår görs en beräkning av kommande års programkostnadsökning vilken till största delen består av beräknad löneökning som därmed indirekt kompenseras fullt ut.

Barn- och utbildningsnämnden har i kompletteringsbudget 2012 tillförts 1,8 miljoner kr under 2012 som ett stöd för att på ett konstruktivt sätt kunna genomföra strukturförändringarna som beror på dels ändrad sökbild, ökad konkurrens från friskolor och minskningarna av elevkullarna. Denna kompensation är dock inte nivåhöjande och har inte angivits tillfalla någon specifik verksamhet inom gymnasieskolan. I kompletteringsbudgeten för 2012 tillfördes även 500 000 kr särskilt riktad till tillsynen vid internaten. Beloppet var nivåhöjande och återfinns i budgeten för 2013.

I samband med första delårsrapporten framkom att programavgifterna utöver den tidigare beräkningen behövde höjas för höstterminen 2012. Kommunfullmäktige biföll därför ett tilläggsanslag på 1,6 miljoner kr riktat till kontot för egna elever. Till detta kommer intäkter från elever från andra kommuner. Totalt innebar detta en förstärkning på ca 2,6 miljoner. Även om det inte framgår av beslutet innebär detta en nivåhöjning på totalt 5,2 miljoner kr inför verksamhetsår 2013. Finansieringen för 2013 kommer delvis att ske genom att staten tillfälligt återfört för Klippans del ca 1,6 miljoner kr som tidigare drogs in motiverade av gymnasiereformen.

Uppsägningstiden för lokaler är 6 månader såvida det inte rör sig om delar av en fastighet. Då görs en överenskommelse specifikt för denna lokal.

Tegelbruksskolan och Åbyskolan

Barn- och utbildningsnämnden har 2012-03-12 Bun § 49/12 fattat beslut om nedläggning av gymnasieprogram och inriktningar i Klippans kommun, framför allt på Åbyskolan. Dessa neddragningar kan komma att fortsätta för att anpassa skolorna efter det minskade elevunderlaget. Detta innebär att skolan kan kraftsamla på de program som är bärkraftiga och som man uttalat tycker är viktiga för Klippan. I övrigt har gymnasieskolan inte mottagit extra anslag för satsning på specifika gymnasieprogram.

Ljungbyhed Park

Barn- och utbildningsnämnden fattade beslut 2011-09-26 Bun § 127/11 att inte bedriva annan gymnasial utbildning än flygteknik på Ljungbyhed Park från och med augusti 2014. Nyligen har även besked från Golf förbundet inneburit att man kommer att flytta Golfutbildningen från Ljungbyhed hösten 2013. Internatet har tillförts 300 000 kr/år till utökad tillsyn.

Naturbruksgymnasiet

I det underlag som presenterades av rektor på Naturbruksgymnasiet Staffan Broddesson 2011-11-21, Bun § 170/11, presenterades två förslag som innebar uppsägning av mark och byggnader på Naturbruksgymnasiet i Östra Ljungby. Förslaget som antogs innebar en samläsning med Klippans övriga skolor i de teoretiska ämnena. En genomlysning av utbildningen kommer att göras under hösten, då det låga elevantalet ger ett betydande budgeterat underskott inför nästa år.

Barn och utbildningsnämnden har 2012-01-30, Bun § 7/12 sagt upp: potatislagerhus, vagnslider, stallbyggnad kalv, förrådsbyggnad, stallbyggnad häst karantän, administrationshuset eller Vårdcentralen samt Norrekrok.

Programkostnaderna på skolan beräknas enligt självkostnadsprincip. Det finns i dagsläget inte några planer på att utvidga skolans utbildningsutbud. Internatet har tillförts 200 000 kr/år till utökad tillsyn.

Framtiden

Gymnasieskolan, såväl i Klippans kommun som nationellt, står inför många utmaningar. För att möta dessa utmaningar och för att lägga fast en långsiktig inriktning av vår gymnasieskola har Barn- och utbildningsnämnden beslutat att genomföra en process med temamöten mm. Arbetet skall resultera i ett övergripande inriktningsbeslut för vår gymnasieskola. Detta arbete påbörjas i början av oktober 2012.

Bedömningen är att det i allt väsentligt har genomförts de åtgärder som motionärerna efterfrågar i motionen. Vad gäller vissa punkter såsom frågan om lokaler hanteras frågan om än inte på samma sätt som förslaget i motionen. Vad gäller påverkan av elevminskningarna hanteras detta genom programkostnadsökningar mm.

Beslutsunderlag

Motion av Tommy Cedervall och Rickard Johansson (FP), Åtgärder vid gymnasieskolan 2012-2014, 2011-11-29.

Nils-Olof Johansson och Tommy Cedervalls skrivelse 2012-01-20.

Barn- och utbildningsnämndens ordförande, Madeleine Atlas svar på skrivelse, 2012-02-06.

Anders Rolfsson och Henrik Gudmundssons skrivelse 2012-02-09.

Svar på motion av Bengt Svensson och Madeleine Atlas, 2012-10-03.

Kommunstyrelsens beredningsförslag 2012-10-03, § 121.

Yrkande

Madeleine Atlas (C) yrkar bifall till kommunstyrelsens förslag.

Beslut

Kommunfullmäktige beslutar anse motionen besvarad mot bakgrund av ovanstående.

§ 88**Redovisning av motioner**

KS 2012.0165.101

Ärendet

Kommunkansliet har sammanställt redovisning av motioner vars beredning ännu inte slutförts.

Beslutsunderlag

Kommunkansliets redovisning 2012-08-31.

Kommunstyrelsens beredningsförslag 2012-10-03, § 120.

Beslut

Kommunfullmäktige noterar sammanställning över motioner vars beredning inte slutförts enligt bilaga Kf § 88/12.

§ 89
Delgivningsärenden**Ärendet**

Dnr KS 2012.763-1.041

Kommunalförbundet Medelpunkten – Delårsrapport per 2012-06-30.

Dnr KS 2012.695-3.042

Söderåsens Miljöförbund – Revisorernas bedömning av delårsrapport per 2012-06-30.

Dnr 2012.741-4.111

Länsstyrelsen i Skåne län – Protokoll 2012-10-17 gällande utseende av ny ledamot efter Anna-Lena Lundin. Ny ledamot Rune Samuelsson samt ny ersättare Anders Nilsson.

Beslutande (fullmäktige och tjänstgörande ersättare)	När- varo	Omröstningar									
		§		§		§		§		§	
		Ja	Nej	Ja	Nej	Ja	Nej	Ja	Nej	Ja	Nej
Rune Persson, S	1										
Bengt Svensson, M	1										
Eva Stjärnlind, S	1										
Hans-Bertil Sinclair, M	1										
Erlinda Rosenqvist, SD	1										
Rune Samuelsson, S	1										
Gunnel Grånsten, M Pia Dahl, M	1										
Torsten Johansson, C Anders Rolfsson, C	1										
Boris Svensson, S	1										
Bert-Inge Karlsson, KD	1										
Christian Hendlertz, SD	1										
Jens Westring, M	1										
Tommy Cedervall, FP	1										
Kristina Jonsson, M Ingrid Fredriksson, M	1										
Göran Sjögren, S	1										
Hans-Eric Lundgren Gunilla Svensson, S	1										
Sonja Bengtsson, SD Matthias Rausbo, SD	1										
Madeleine Atlas, C	1										
Jörgen Bjerknäs, MP	1										
Michael Nemeti, S	1										

Kenneth Dådring, M	1																		
Ann-Sofie Karlsson, KD	1																		
Gun Samuelsson, S	1																		
Carina Andersson, V	1																		
Kicky Sinclair, M	1																		
Göran Andreasson, SD	1																		
Ewy Persson, S																			
Kent Lodesjö, S	1																		
Björn Samuelsson, M	1																		
Mats Waldemarsson, S	1																		
Henrik Gudmundsson, C	1																		
Richard Johansson, FP	1																		
Jesper Hansen, M																			
Helena Dådring, M	1																		
Roland Åkesson, S	1																		
Jan Rosenqvist, SD	-																		
Laila Möller Nilsson, §§ 88-89	1																		
Ann-Charlotte Brämhagen, §§ 83-87	1																		
Fredrik Hammarstrand, M	1																		
Olle Nilsson, S	1																		
Gustav Toft, M	1																		
Kerstin Persson, S	1																		
Bodil Andersson																			
Anders Johansson, KD	1																		
Jan-Olof Karlsson, M	1																		

Ej tjug ersättare	1										
Roland Ottosson, V	1										
Anders Nilsson, S	1										

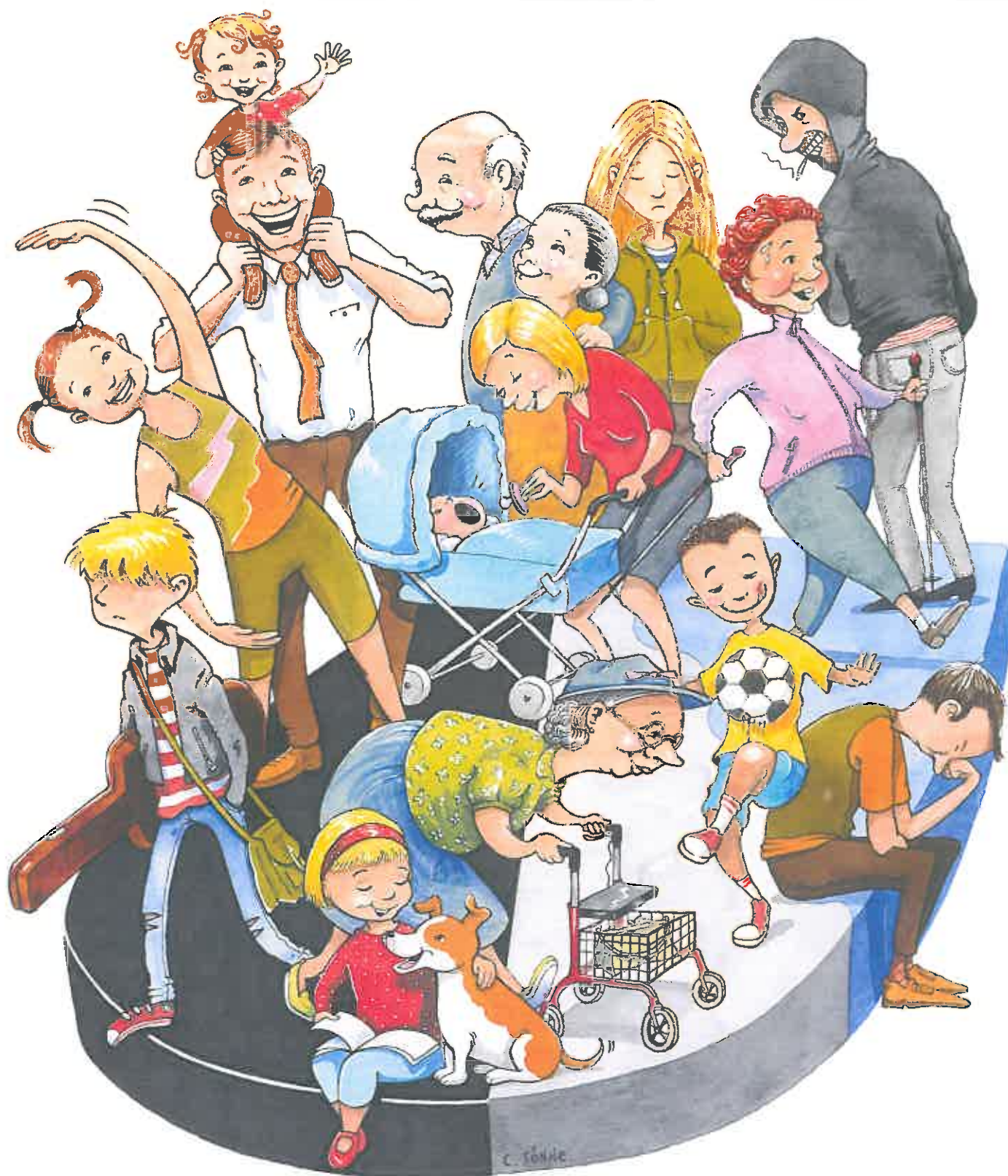


Illustration: Cecilia Sönne

Lokalt välfärdsbokslut

2011 nr 7
september2012

Innehåll

Sida

Förord	2
Målområde 1: Delaktighet och inflytande i samhället	4
Målområde 2: Ekonomisk och sociala förutsättningar	5
Målområde 3: Barn och ungas uppväxtvillkor	6
Målområde 4: Hälsa i arbetslivet	8
Målområde 6: Hälsöfrämjande hälso- och sjukvård	9
Målområde 8: Sexualitet och reproduktiv hälsa	10
Målområde 9: Fysisk aktivitet	13
Målområde 10: Matvanor och livsmedel	14
Målområde 11: Tobak, alkohol, narkotika, dopning och spel	16
Fakta om Klippans kommun	19 ff

Lokalt välfärdsbokslut 2011

Inledning

Folkhälsorådet har sedan 2005 årligen sammanställt lokala välfärdsbokslut för Klippans kommun. Fram t.o.m. välfärdsbokslut 2009 har upplägg och indikatorer presenterats på i stort sett samma sätt. Välfärdsbokslut 2011 har samma upplägg som bokslut för 2010. Framöver kommer resultat från "Folkhälsoenkät för barn och unga" att presenteras samt kommer Region Skåne att under 2013 genomföra Folkhälsoenkät Skåne 18-80 år. Denna enkät genomförs vart fjärde år.

Folkhälsoarbete under 2011

Folkhälsorådet beviljades samverkansmedel 2010 för att tillsammans med Region Skåne, föreningar samt privata och offentliga aktörer utveckla och hitta former för arbetet med äldres hälsa. Under 2011 har flera aktiviteter genomförts såsom

- Hälsomässa för seniorer
- Gubbafrukost på tema Läderfabriken och Pappersbruket. Under våren 2012 på temat Brottning.
- Kurs i positivt åldrande med fem olika träffar och olika teman.
- Mötesplatser har lyfts fram och här har informerats från Micke Mek/ Arbetscentrum, Biståndshandläggare/ färdtjänst samt under våren 2012 information från Skånetrafiken gällande kollektivt resande och Jojo- kort
- Under våren 2012 anordnades en föreläsning med Christer Glader, distriktsläkare, på temat "Skrattets betydelse för hälsan".

Arbetet med FaR (Fysisk Aktivitet på Recept) fortskrider. Folkhälsorådet i samarbete med kultur- och fritidsförvaltningen och Skåneidrotten arbetar aktivt för att hitta nya aktörer som kan ta emot patienter med FaR- recept.

Vidare har en tillägsskylt på gång- och cykelvägen satts upp med texten "Rör på dig 150 minuter i veckan". Planeras att skyltar även ska sättas upp i Östra Ljungby och Ljungbyhed.

I övrigt hänvisas till Folkhälsorådets rapport 2011.

Prioriterade arbetsområden 2012/ 2013

Folkhälsorådet beviljades samverkansmedel från Region Skåne 2012 för att påbörja arbetet med att hitta former för hälsofrämjande aktiviteter för personer med funktionsnedsättning.

Kommunstyrelsen föreslås besluta

att notera lokalt välfärdsbokslut för 2011

att i samarbete med Region Skåne , föreningar samt privata och offentliga aktörer utveckla former för hälsofrämjande arbete gällande personer med funktionsnedsättning samt

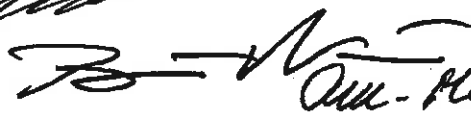
att uppdra åt Folkhälsorådet att följa implementeringen av tobakspolicyn samt

att fortsätta arbetet med att utveckla former för arbetet med äldres hälsa

Enligt uppdrag



Tommy Cedervall
Ordförande i FHR



Börje Norén
Folkhälsosamordnare



Ann-Margret Ringnér
Friskvårdskonsulent

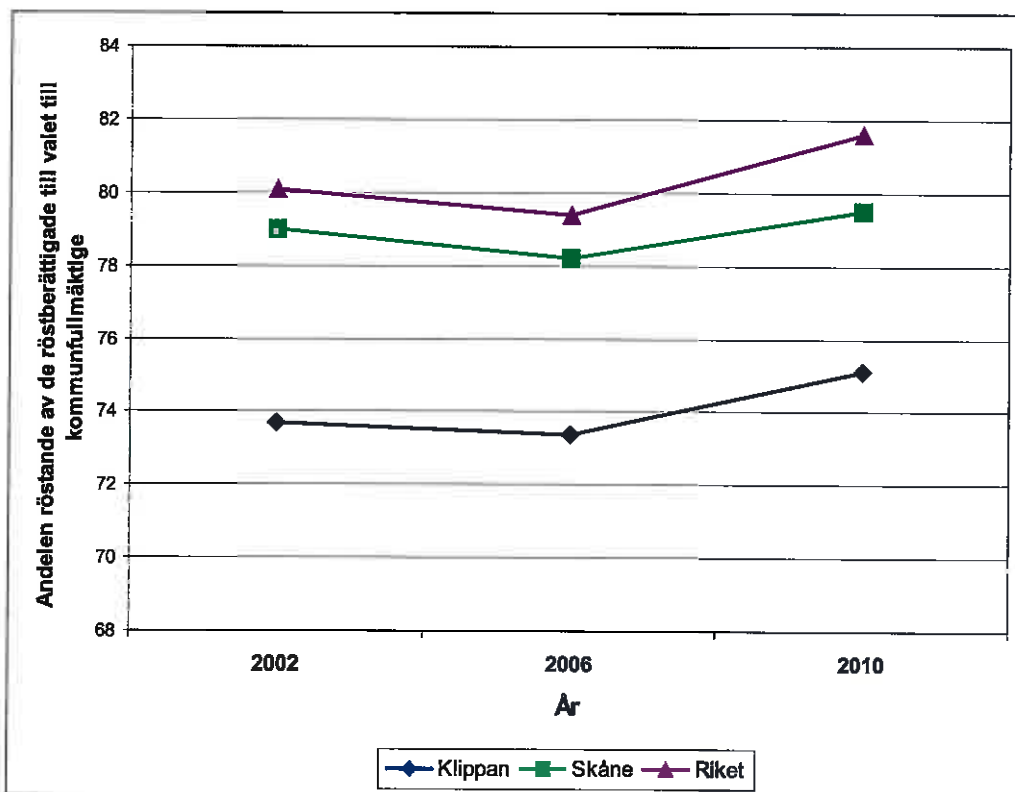
Målområde nr 1.

Delaktighet och inflytande i samhället

Omfattar bestämningsfaktorerna politisk integration, jämställdhet, diskriminering och social delaktighet

Indikator 1: Röstande

1:1 Andelen röstande av de röstberättigade till valet till kommunfullmäktige



Källa: SCB, valstatistik

Kommentar

Valdeltagandet i Klippan ligger lägre i jämförelse med Skåne och Riket. Dock har det ökat jämfört med 2006.

Kommentar: Folkhälsorådet, Klippan

Målområde nr 2.

Ekonomisk och sociala förutsättningar

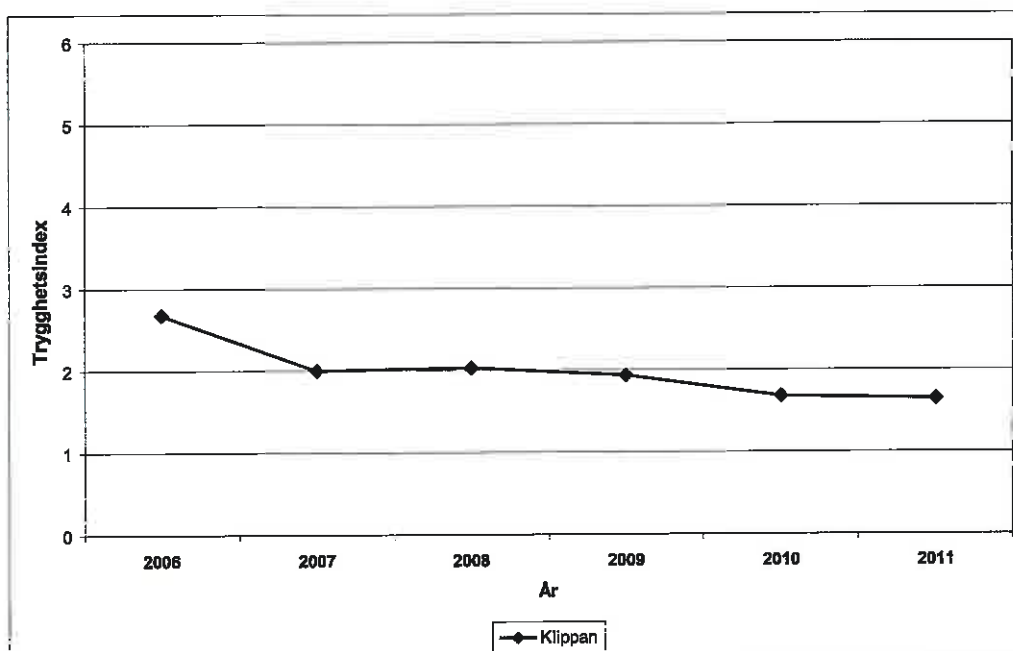
Omfattar bestämningsfaktorerna ekonomiska villkor, arbetsmarknadsposition, utbildningsnivå, trygghet i närmiljö

Indikator: Trygg miljö

Andelen personer som uppger att de ibland eller ofta avstår från att gå ut ensamma av rädsla att bli överfallna, rånade eller på annat sätt ofredade

2:9 Trygghetsindex

Sammanvägning av 33 variabler. Skala 1-6 där 6 är sämst.



Källa: Lokalt Brå, Klippans kommun.

Kommentar

Sedan 2004 görs en årlig trygghetsmätning i hela landet. I varje kommun får 300 slumpvis utvalda invånare, svara på frågor som rör tryggheten i det område där de bor. Svaren på varje fråga indelas i en skala från 0-6 där det lägsta värdet är det mest positiva

Sammantaget hamnade Klippans kommun på siffran 1,64 för 2011 som jämförelse var siffran hela 2,7 vid 2006 års trygghetsmätning och 1,67 vid förra årets mätning. Medelvärdet för Nordvästra Skåne var 1,70 för 2011.

I Trygghetsmätningen kan vi skönja en viss oro för brott mot enskild egendom och upplevd otrygghet kopplat till höga hastigheter i trafiken. Den faktiska utsattheten för brott är låg i kommunen. Genom bland annat information till allmänheten och media så har även den upplevda tryggheten ökat. Det ser vi i Trygghetsmätningen där den konkreta känslan av otrygghet har sjunkit från 2,00 (2009) via 1,67 (2010) till låga 1,33 för 2011.

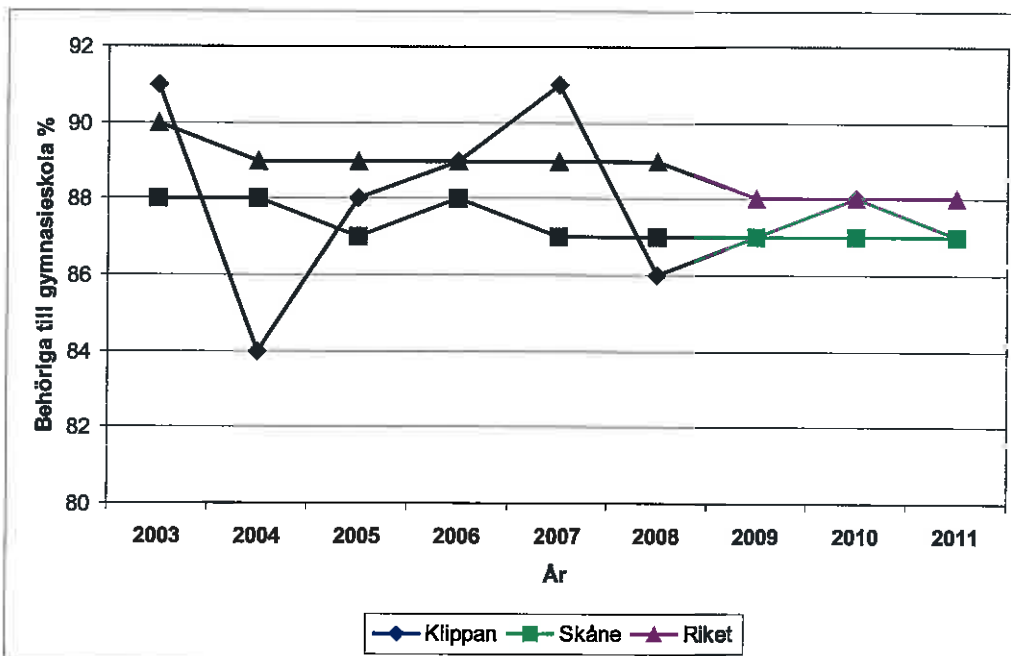
Kommentar: BRÅ Klippans kommun

Målområde nr 3. Barn och ungas uppväxtvillkor

Omfattar bestämningsfaktorerna miljön i hemmet, miljön i förskolan, miljön i skolan och barns kompetenser.

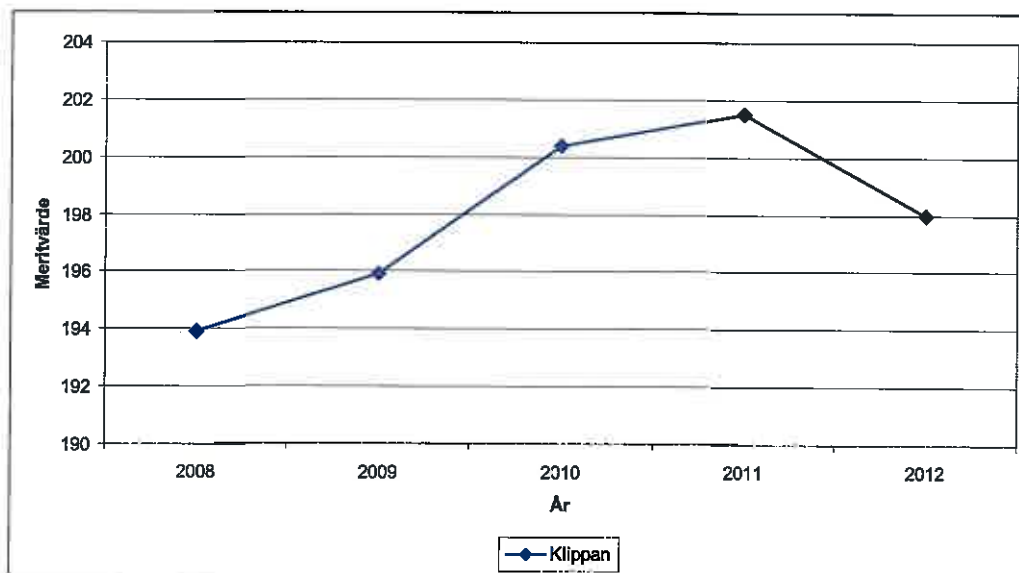
Indikator: Behörighet till studier efter avslutad grundskola

3:1a Andelen elever i grundskolan med minst betyget godkänt i ämnena svenska/ svenska som andraspråk, engelska och matematik



Källa: Skolverket

3:1b Meritvärde



Kommentar

Meritvärdena i Klippan har ett medelvärde på 198 poäng.

Ämnesprov i svenska i årskurs 3 och årskurs 6 visar ett skiftande resultat mellan skolorna. Läsförståelsen behöver förbättras genomgående i samtliga skolor. Lärarna behöver arbeta med ord och begrepp och att eleverna får skrivträna faktatexter och berättande texter med rättstavning. De skolor som har en högre andel elever med annat modersmål behöver stöd i att utveckla kartläggning, undervisning och studiehandledning i modersmålet. Cirka 13% av våra elever har ett annat modersmål än svenska I matematik ser vi mönster av att eleverna behöver mer träning av språkliga begrepp och kunna redogöra för sina tankar i exempelvis problemlösningsuppgifter samt att skriftligen kunna redogöra för dessa. Lärarna behöver arbeta mer med att eleverna får reflektera över val av strategier och ha mer matematikdialog i klassrummet. Detta för att eleverna ska öka förmåga att uttrycka sig och kunna redogöra hur de tänker när de löser problem.

Nya behörighetskrav till gymnasiet samt ett nytt betygssystem innebär ändrade förutsättningar för att man ska kunna jämföra över tid. Andel elev som når målen i samtliga ämnen samt behörighet till gymnasiet har ökat i Ljungbyhedsområdet. På Nya Snyggatorp är resultaten ännu inte stabila med gradvis ökad måluppfyllelse.

Kommentar: Barn- och utbildningsförvaltningen Klippans kommun

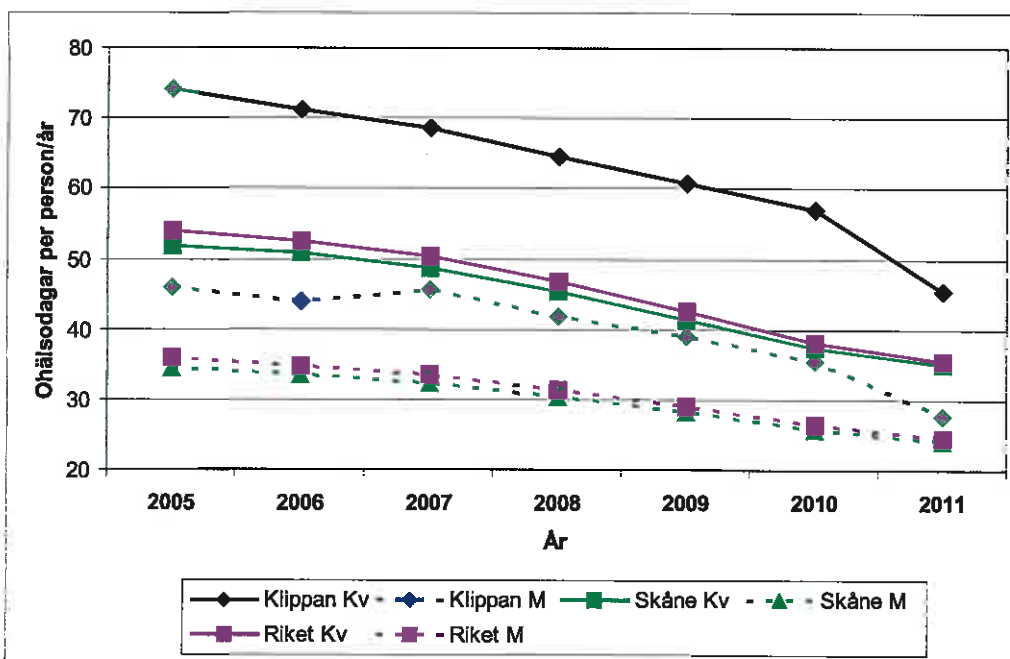
Målområde nr 4. Hälsa i arbetslivet

Omfattar bestämningsfaktorerna arbetsmiljöfaktorer och systemeffektivitet

Indikator: Ohälsotal

Försäkringskassan beräknar ohälsotalet genom att för en region summera antalet sjukdagar, dagar med förtidspension/sjukbidrag, dagar med rehabiliteringsersättning och dagar med förebyggande sjukpenning och dividera summan med antalet sjukförsäkrade och förtidspensionärer.

4:1 Ohälsotal



Siffror anges i antal ohälsodagar per person (20-64 år) och år

Källa: FHI databas, Kommunala basfakta

Kommentar

OH-talet sjunker sedan 2003.

Senaste året har minskningstakten sjunkit och det är nu, till skillnad från tidigare, OH-talet för SA (sjuk- och aktivitetsersättning som står för minskningen. Antal aktivitetsersättningsärenden (under 29 år) ökar, framför allt beror detta på "förlängd skolgång".

För sjukpenningen har minskningen stannat upp.

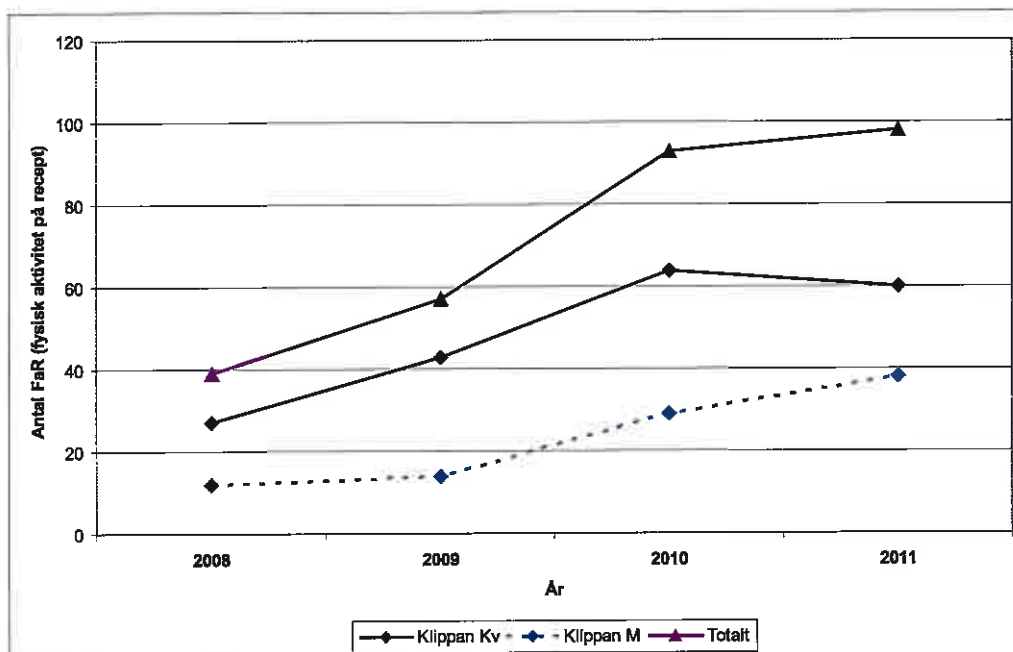
Sjuk- och aktivitetsersättning står för ca 75-80 % av det totala OH-talet.

Kommentar: Försäkringskassan Skåne

Målområde nr 6. Hälsofrämjande hälso- och sjukvård

Indikator: Ungdomsmottagningar och hälsofrämjande sjukhus

6:3 Antal FaR (fysisk aktivitet på recept)



Källa: Kultur- och fritidsförvaltningen, Klippans kommun.

Kommentar

Antal inskrivna FaR-patienter ökade inte nämnvärt under 2011 i förhållande till 2010. Dock förväntas en större ökning under 2012 då även Kupolens patienter kommer att ingå i statistiken.

Ett arbete med att utöka antal aktiviteter pågår kontinuerligt i samarbete med Skåneidrotten. Aktuella föreningar tecknar ett avtal med Skåneidrotten vilket innebär att patienten är försäkrad under sin aktivitet.

Fler aktörer kommer också att genomgå Skåneidrottens FaR- ledarutbildning.

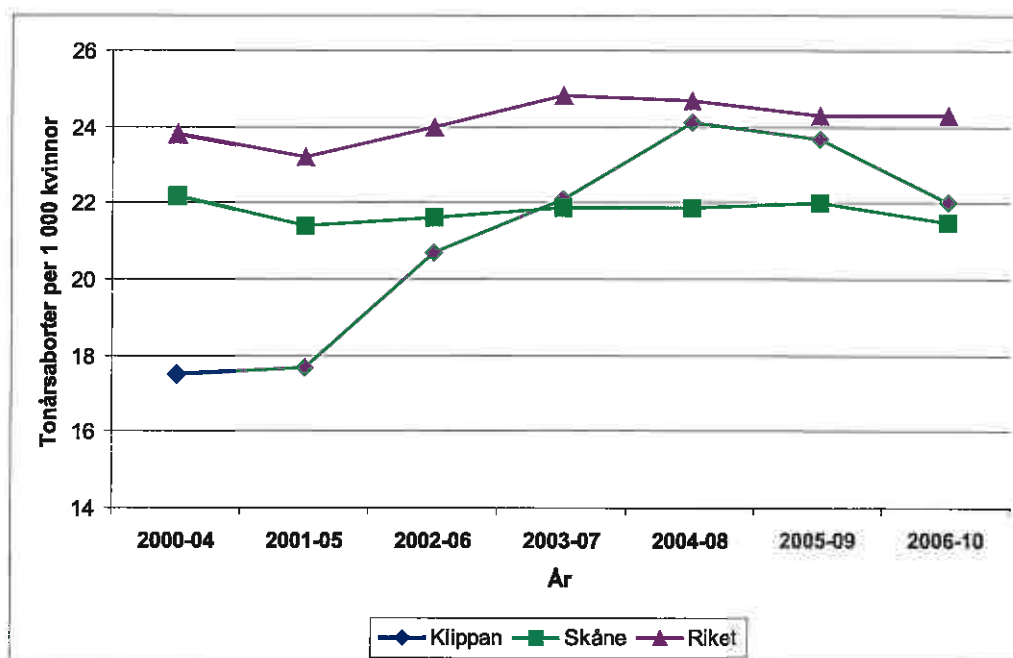
Kommentar: Kultur- och fritidsförvaltningen Klippans kommun

Målområde nr 8. Sexualitet och reproduktiv hälsa

Omfattar bestämningsfaktorn oskyddat sex

Indikator 8:1: Aborter

Antalet aborter per 1000 kvinnor 15-19 år



Antal per 1000 kvinnor
Källa: Socialstyrelsen, EpC

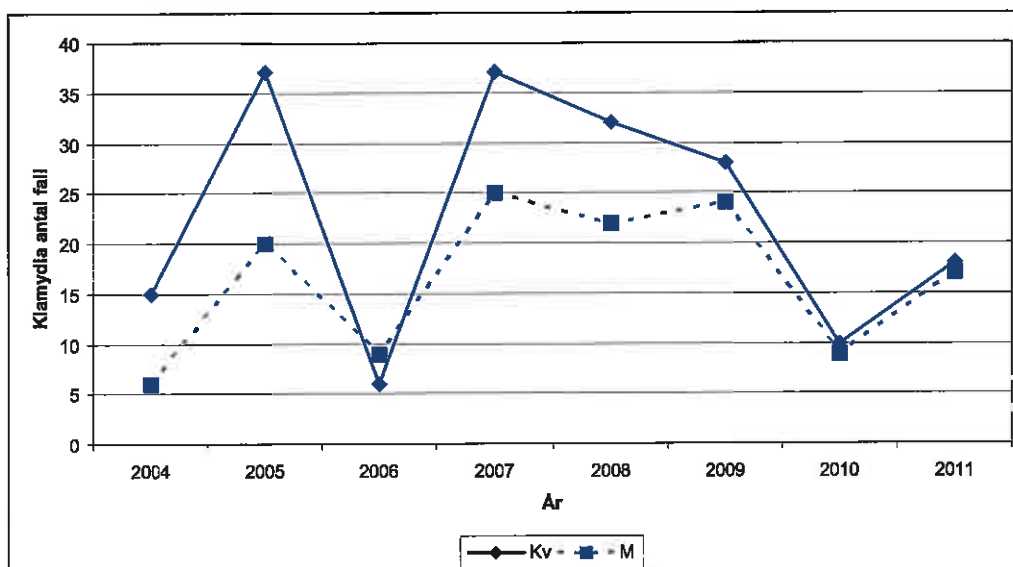
Kommentar

I socialstyrelsens preliminära rapport 2010 jan-juni skriver man följande:
”Viktigt att komma ihåg i sammanhanget är att även små förändringar i absoluta tal kan ge stora procentuella förändringar och att förändringar i regioner med lågt invånarantal bör tolkas med stor försiktighet.”

Vidare noteras i den slutgiltiga rapporten att då det gäller sammantaget för hela riket så utfördes nästan 79% av alla aborter före utgången av 9:e graviditetsveckan. Andelen medicinska aborter fortsätter att öka och utgör 87,5% av alla aborter för utgång av 9:e graviditetsveckan.

Källa: Socialstyrelsens rapporter 2010.

Indikator 8:4 Klamydia (flyttad från målområde 7 enligt redigerad Folkhälsoplan 2011)



Källa: Region Skånes, smittskyddssektionen

Kommentar

Alla personer som rapporteras med klamydia gör det med en kod så att deras identitet inte ska kunna röjas. Vi vet därför inte i vilken kommun respektive fall kommer ifrån. Det jag här presenterar är i stället fall som rapporterats från ungdoms-, barnmorske- eller läkarmottagningar med postadress i Klippan eller Ljungbyhed men som åtminstone i teorin skulle kunna vara skrivna i en annan kommun. Omvänt kan ungdomar i Klippan mycket väl testa sig i exempelvis Helsingborg och hamnar då i Helsingborgs statistik.

Vad gäller tolkningen av siffrorna kan man börja med att antalet fall är lågt och att slumpen därför har en hel del att säga till om i materialet. År 2006 introducerades en klamydiastam i Skåne som var genetiskt muterad på ett sätt som gjorde att den undslapp diagnostiken. De som drabbades av denna stam förblev negativa i provtagningen, fick därmed ingen behandling och partnerspårning uteblev. Detta innebar att antalet fall av rapporterad klamydia sjönk dramatiskt i hela Skåne (och övriga delar av landet med samma typ av diagnostik). Strax efter årsskiftet 2007 hade man dock lyckats identifiera felet på laboratorierna och även den nya klamydiavarianten detekterades i prover. 2007-2009 upptäcktes därför ett ackumulerat antal fall. I diagrammet över fördelning per åldersgrupp hos kvinnor kan man se att klamydiavarianten som undgick diagnos framför allt spreds bland unga kvinnor medan den gamla upptäckbara puttrade på lågfrekvent bland kvinnor över 25 år.

Även vid jämförelse mellan män och kvinnor kan man se att kvinnor dels diagnosticeras oftare och dels att de i genomsnitt är yngre: 15-19 år mot mäns topp 20-24 år. Detta kan tolkas som att unga kvinnor har sex med något äldre män och att ännu något äldre kvinnor och män har sex med varandra vid tillfälliga förbindelser.

Vi vet från diverse undersökningar att kvinnor lämnar prov i betydligt större utsträckning än män (fr a i samband med gynundersökningar och preventivmedelsrådgivningar) men att män i högre utsträckning är positiva när de väl provtar sig (fr a via partnerspårning). Det som i någon mån sticker ut en smula i Klippan är det låga antalet fall 2010 och sedan en ökning igen året därpå.

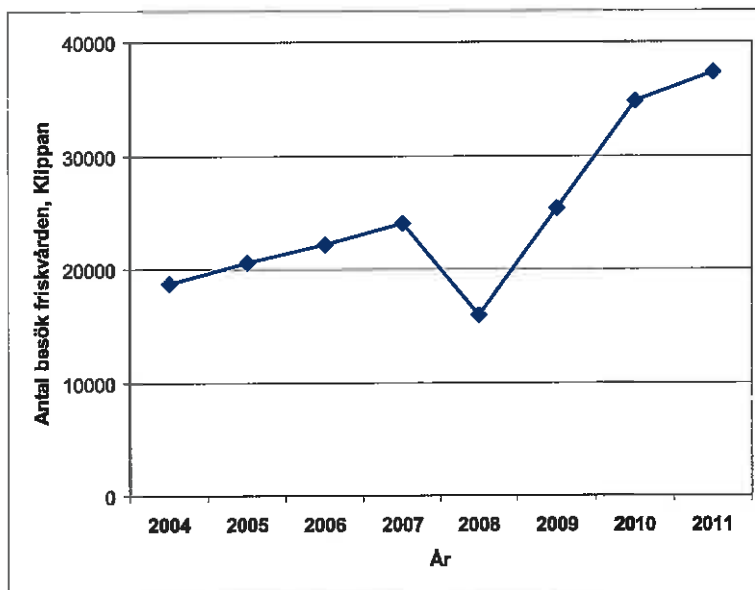
Underlaget är litet och slumpen kan vara med och påverka mindre variationer. Vi bör emellertid följa utvecklingen 2012 för att se om kurvan fortsätter att peka uppåt efter den låga nivån 2010.

Kommentar: Region Skåne/smittskyddsenheten

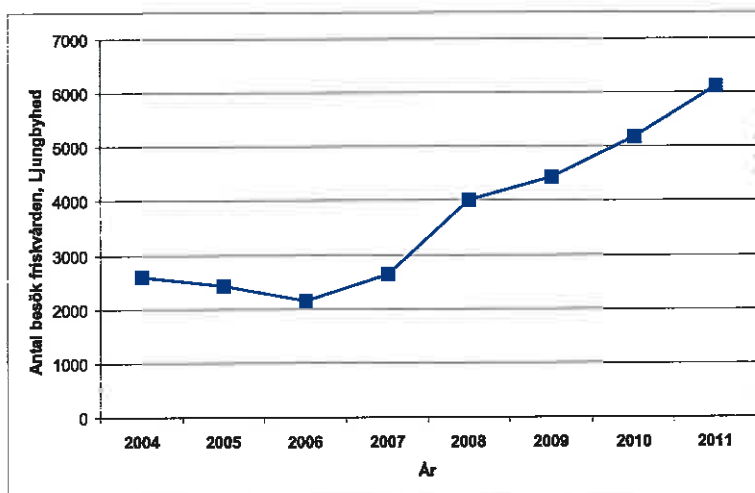
Målområde nr 9. Fysisk aktivitet

Omfattar bestämningsfaktorerna fysisk aktivitet

9:6 Antal besök



Källa: Kultur- och fritidsförvaltningen, Klippans kommun



Källa: Kultur- och fritidsförvaltningen, Klippans kommun

Kommentar

Antal besök på friskvårdsavdelningarna har fortsatt att öka även under 2011. Om denna trend kommer att fortsätta kan vara osäkert då antalet aktörer har utökats, dels har Kupolen startat "Kupfrisk" samt har Corpus bytt ägare under hösten 2012. Detta innebär en större valmöjlighet för våra invånare vilket är positivt

Vidare finns det ett "tak" för hur mycket tränande vi kan nå.

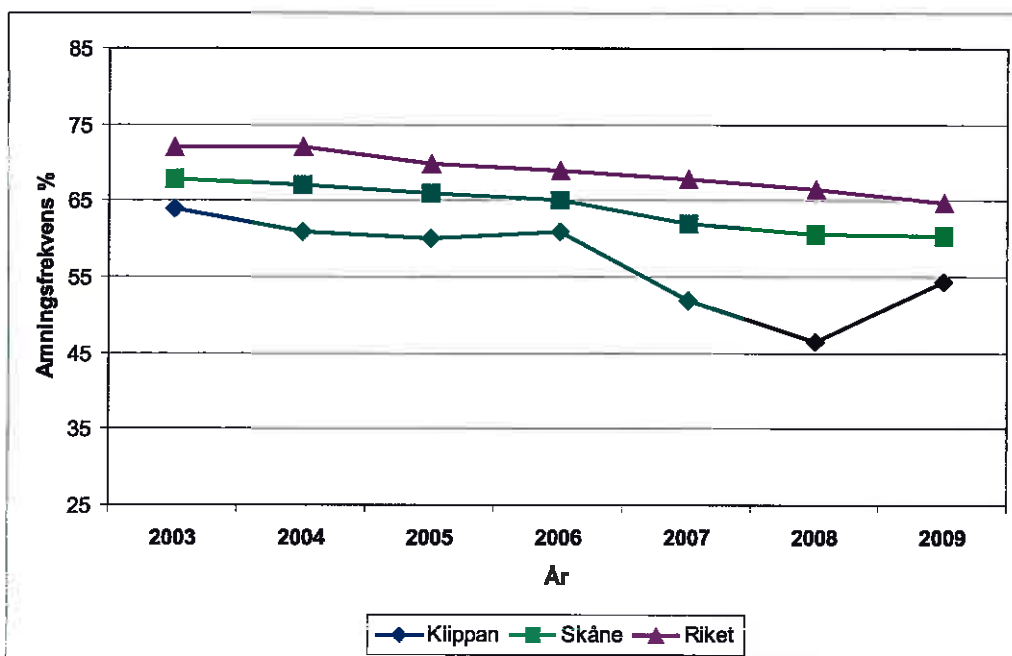
Då det gäller utrustning på de olika friskvårdsavdelningarna uppdateras dessa kontinuerligt efter behov och resurser.

Kommentar: Kultur- och fritidsförvaltningen Klippans kommun

Målområde nr 10. Matvanor och livsmedel

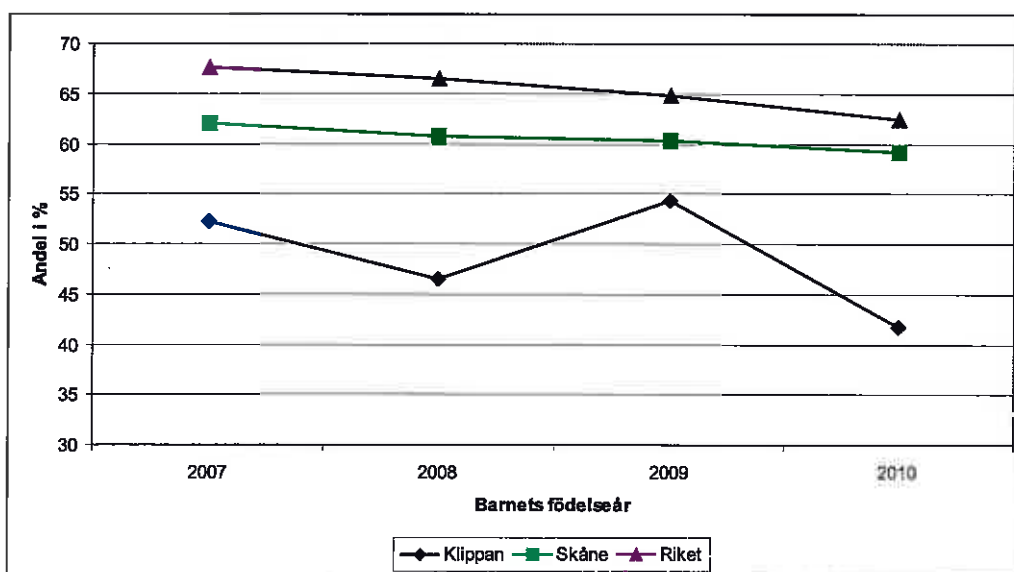
Omfattar bestämningsfaktorerna energibalans och amningsfrekvens

Indikator 10:1a: Amningsfrekvens (%) vid 6 mån



Källa: Socialstyrelsen, EpC
Kommunala basfakta

Indikator 10:6b: Amning (%) enbart eller delvis ammande vid 6 mån



Källa: Socialstyrelsens rapporter "Amning och föräldrars rökvanor"

Kommentar

I ett internationellt perspektiv är amningsfrekvensen i Sverige hög. Amningen har minskat på senare år. Nedgången av enbart ammande barn från 2003 till 2004 kan delvis förklaras med definitionsändringen under 2004 som innebar att barn som får smakportioner inte längre definieras som enbart ammande. Från 2004 till 2010 har andelen barn som amrades helt minskat mer än ökningen av delvis ammade barn.

Kommentar: Socialstyrelsens rapport "Amning och föräldrars rökvanor – barn födda 2010"

2003 tog socialstyrelsen och Livsmedelsverket ställning till den globala strategin för uppfödning av späda och små barn, Världshälsoorganisationen (WHO), maj 2001 enligt följande: " Den första tiden är bröstmjolk barnets bästa näring. De flesta barn klarar sig utmärkt på enbart bröstmjolk de första sex månaderna av sitt liv. Från ungefär sex månader bör amningen av näringsmässiga skäl kompletteras med annan föda, men det är fördelaktigt om bröstmjölken utgör en del av kosten under hela första levnadsåret eller längre".(Rikshandboken 2011).

Andelen barn som ammas är lägre i Skåne än landet som helhet och amningsfrekvensen har de senaste åren minskat i Skåne och Sverige.

Kommentar: Årsrapport Barnhälsovården Region Skåne 2010.

I Välfärdsbokslut för 2010 fanns en personlig kommentar från barnmorskemottagningen i Ängelholm där Frågan väcktes om det var så att bröstmjolk från en rökande mamma smakade annorlunda än från en icke rökande mamma. Då FHR varit i kontakt med olika aktörer i ämnet framkom att då en rökande mamma lämnar "överskott" av bröstmjolk till sjukhusen har man där konstaterat att denna bröstmjolk luktar illa i förhållande till den som kommer från en icke rökare. Dock finns inga vetenskapliga studier i frågan.

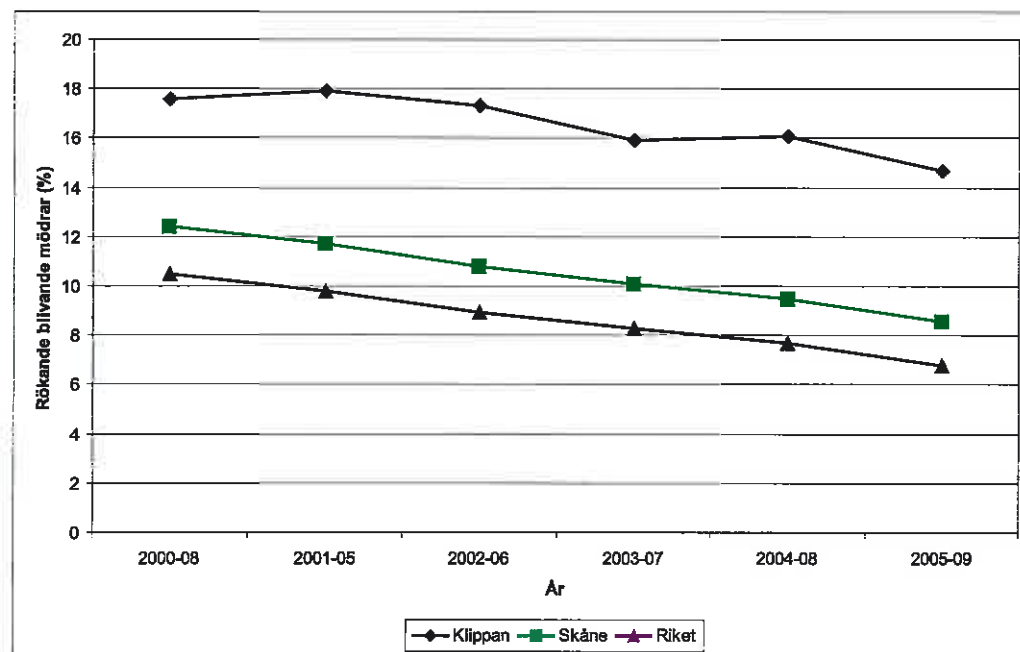
Målområde nr 11.

Tobak, alkohol, narkotika, doping och spel

Omfattar bestämningsfaktorerna tobaksbruk, skadlig alkoholkonsumtion, bruk av narkotika

Indikator 11:2a: Rökande blivande mödrar

Andelen av gravida kvinnor som röker vid inskrivning till MVC i Klippan



Källa: Kommunala basfakta, FHI, 1998-2002

Kommentar

Under åren har det både i Riket, i Regionen samt i Klippan skett en successiv minskning i tobakskonsumtionsmönstret hos blivande mödrar. Dock ligger Klippan på en oroväckande hög nivå med 14,7% rökande blivande mödrar. Det är mer än dubbelt så många gravida kvinnor i Klippan som röker än i landet i övrigt.

I vissa faser i livet har hälso- och sjukvårdspersonal en unik möjlighet att påverka individers levnadsvanor. Graviditet utgör ett sådant ypperligt tillfälle till att grunda sunda levnadsvanor både för kvinnan men framför allt för det kommande barnet. Den kunskap vi har idag kring rökning innebär att vi har allt att vinna i ökad livskvalitet och minskad sjukvårdskonsumtion genom att påverka den rökande blivande modern till ett rökfritt liv.

Dessutom har de verktyg hälso- och sjukvårdspersonal kan använda förfinats i metoder som t ex Motiverande Samtal vilket i sig möjliggör att följsamheten till livsstilsförändringen blir mer hållbar över tid.

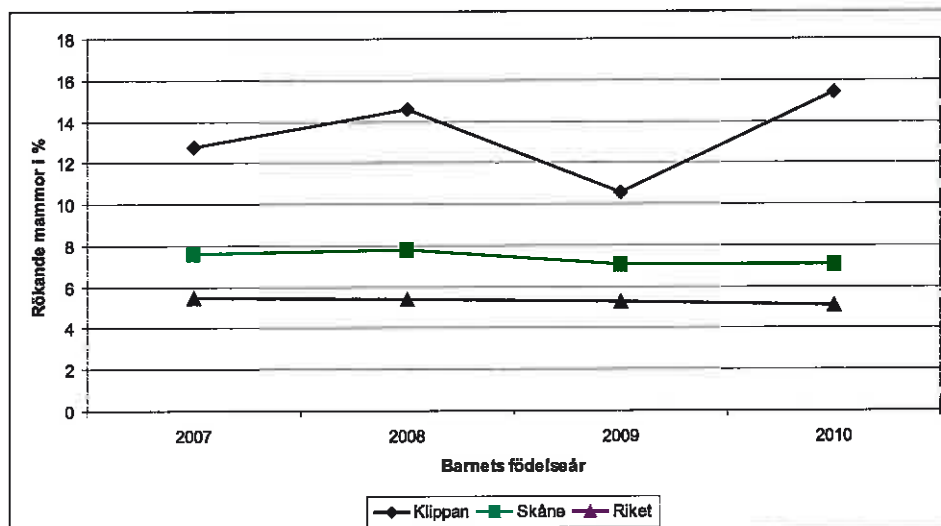
Här finns ett stort behov att utröna på vilket sätt det tobakspreventiva arbetet kan förädlas och hur samverkan kan ske mellan olika aktörer för att nå en ytterligare minskning av andelen rökande blivande mödrar.

Skol- och ungdomshälsöversör, Helsingborg 2011

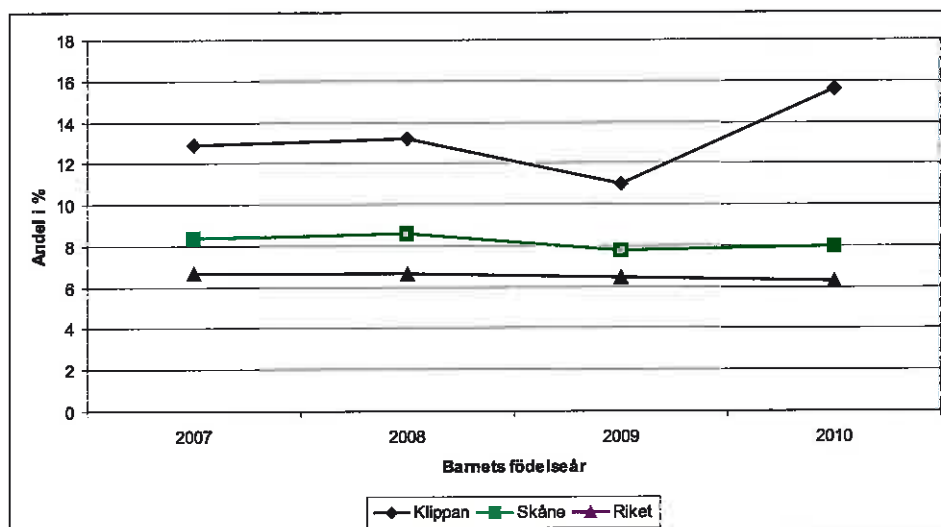
Indikator 11:2b: Föräldrars rökvanor

Rökande mammor %.

Barnets ålder 0-4 veckor



Barnets ålder 8 månader



Källa: Socialstyrelsens rapporter "Amning och föräldrars rökvanor"

Kommentar

Flera vetenskapliga studier har visat att risken för plötslig spädbarnsdöd fördubblas om mamman röker under graviditeten. Epidemologiska studier har också visat att risken för plötslig spädbarnsdöd ökar om mamman endast rökt efter graviditeten eller om bara pappan rökt. Studier har visat att det finns ett samband mellan tobaksrök i miljön och utveckling av luftvägssjukdomar hos barn. Tobaksrök påverkar kroppens immunförsvar och skadar slemhinnorna i luftvägarna. Små barn är särskilt känsliga eftersom deras immunförsvar inte är färdigutvecklat och spädbarnets luftvägar är trängre än hos vuxna. För mer statistik och analys hänvisas till nedanstående rapporter.

Kommentar: Socialstyrelsens rapporter "Amning och föräldrars rökvanor"

Barnen i regionen utsätts i högre grad för rökning i sin hemmiljö än riksgenomsnittet. För att barnhälsovården och andra aktörer ska kunna göra insatser på detta område behövs noggrann analys av exempelvis av hur pappor, som dominerar som rökare, kan påverkas till rökstopp.

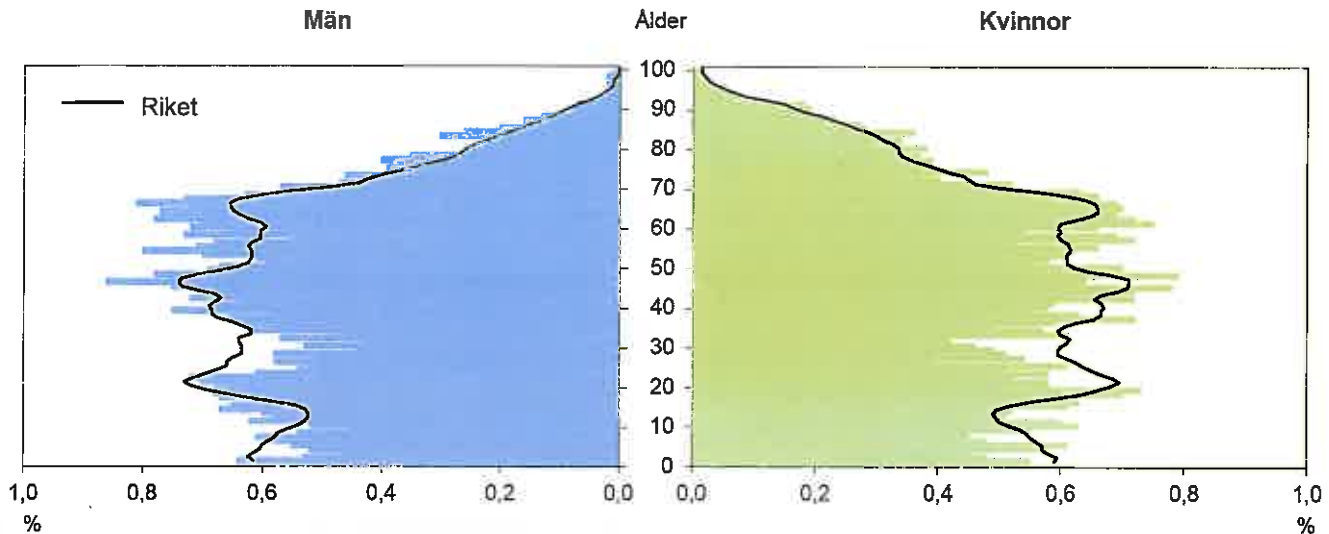
Kommentar: Årsrapport Barnhälsovården Region Skåne

2012 Klippan Kommunfakta

Landareal: 374 kvkm

Invånare per kvkm: 44

Folkmängd 31 december 2011



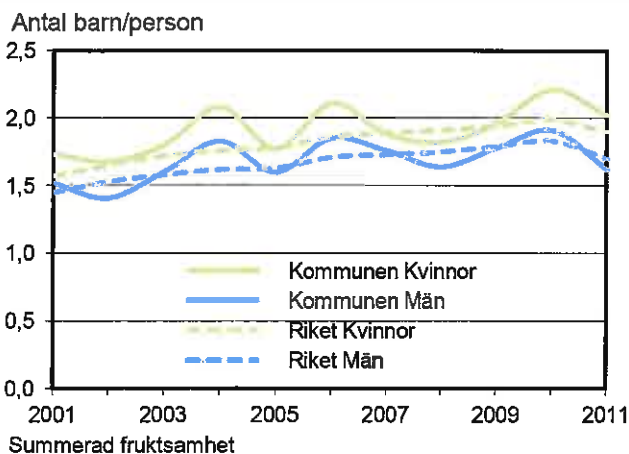
Folkmängd 31 december 2011

Ålder	Procentuell fördelning					
	Kommunen			Riket		
	M	Kv	Tot	M	Kv	Tot
0-6	8	7	7	9	8	8
7-15	10	10	10	10	9	10
16-19	5	5	5	5	5	5
20-24	6	6	6	7	7	7
25-44	23	23	23	26	25	26
45-64	28	27	27	26	25	26
65-79	15	15	15	13	14	14
80-	4	7	6	4	7	5
Totalt, %	100	100	100	100	100	100
Antal (1000)	8	8	17	4 727	4 756	9 483

Befolkningsförändring 2001-2011

År (31/12)	Folkmängd Antal	Födelse- överskott	Flyttnings- överskott	
			M	Kv
			2001	15 488
2002	15 745	-47	158	146
2003	15 963	-55	115	157
2004	15 998	-13	53	2
2005	16 048	-21	49	18
2006	16 106	1	10	49
2007	16 254	-33	95	88
2008	16 336	-55	64	71
2009	16 382	-17	52	16
2010	16 515	1	75	57
2011	16 601	-13	67	37

Födda barn per kvinna/man



Födda och döda 2011

Antal	Män	Kvinnor
Födda	90	84
Döda	88	99

Flyttningar 2011

	Män	Kvinnor
Antal inflyttningar	591	526
från övriga kommuner i länet	409	360
från övriga län	95	91
från utlandet	87	75
Därav 18-24 år	108	121
Antal utflyttningar	524	489
till övriga kommuner i länet	356	345
till övriga län	101	100
till utlandet	67	44
Därav 18-24 år	125	143
Flyttningsnetto	67	37

Utrikes födda 2011

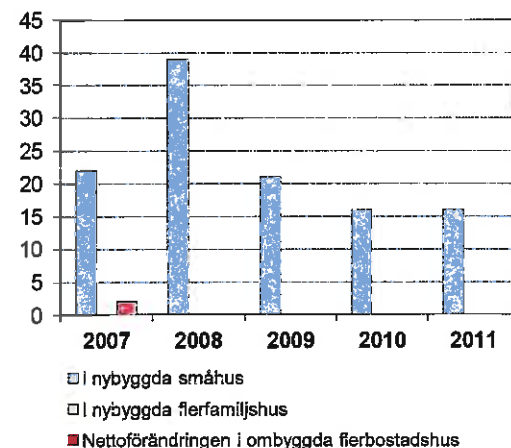
Andel (%) av de boende i	M	Kv	Tot
Kommunen	13	14	14
Riket	15	15	15

Mandat i kommunfullmäktige

Partier	Antal mandat vid valet			
	2006		2010	
	Män	Kvinnor	Män	Kvinnor
Moderata samlingspartiet	7	5	7	5
Centerpartiet	3	1	2	1
Folkpartiet liberalerna	1	1	2	0
Kristdemokraterna	1	2	2	1
Miljöpartiet de gröna	0	0	1	0
Socialdemokraterna	9	7	7	7
Vänsterpartiet	0	1	0	1
Sverigedemokraterna	3	0	5	0
Övriga partier	0	0	0	0
Samtliga partier	24	17	26	15

Nybyggda/ombyggda bostäder

Antal lägenheter



Befolkningen efter utbildningsnivå 31 december 2011

Utbildningsnivå	Procentuell fördelning								
	Kommunen			Länet			Riket		
	M	Kv	Tot	M	Kv	Tot	M	Kv	Tot
Förgymnasial utbildning	21	16	18	16	12	14	15	12	14
Gymnasial utbildning	59	56	58	47	43	45	49	45	47
Eftergymnasial utbildning	17	26	21	35	43	39	33	42	37
Uppgift saknas	3	2	3	3	2	3	2	2	2
Totalt, %	100	100	100	100	100	100	100	100	100
Antal, 1 000-tal	5	5	9	368	364	732	2 802	2 719	5 522

Avser 20–64 år

Förvärsarbetande 2010

	Andel (%) av alla i resp. ålder		
	Män	Kvinnor	Totalt
Kommunen			
20–24 år	62	53	58
25–44 år	80	74	77
45–64 år	74	68	71
20–64 år	75	69	72
Länet			
20–24 år	52	49	50
25–44 år	75	72	74
45–64 år	75	73	74
20–64 år	72	70	71
Riket			
20–24 år	57	56	56
25–44 år	81	78	79
45–64 år	79	76	78
20–64 år	77	75	76

Avser nattbefolkning

Nattbefolkning:

bor i kommunen och arbetar i eller utanför kommunen

Dagbefolkning (arbetstillfällen):

arbetar i kommunen och bor i eller utanför kommunen

Förvärsarbetande efter sektor 2010

	Nattbefolkning		Dagbefolkning	
	Män	Kvinnor	Män	Kvinnor
Kommunen	3 892	3 255	3 152	2 768
Näringsl., övr. org.	3 496	1 776	2 760	1 384
Off. förv. o service	396	1 479	392	1 384
Länet, 1 000-tal	281	265	276	262
Näringsl., övr. org.	241	147	237	145
Off. förv. o service	40	118	39	117
Riket, 1 000-tal	2 286	2 117	2 279	2 114
Näringsl., övr. org.	1 962	1 182	1 956	1 179
Off. förv. o service	323	935	322	935

Antal i åldern 16 år och däröver

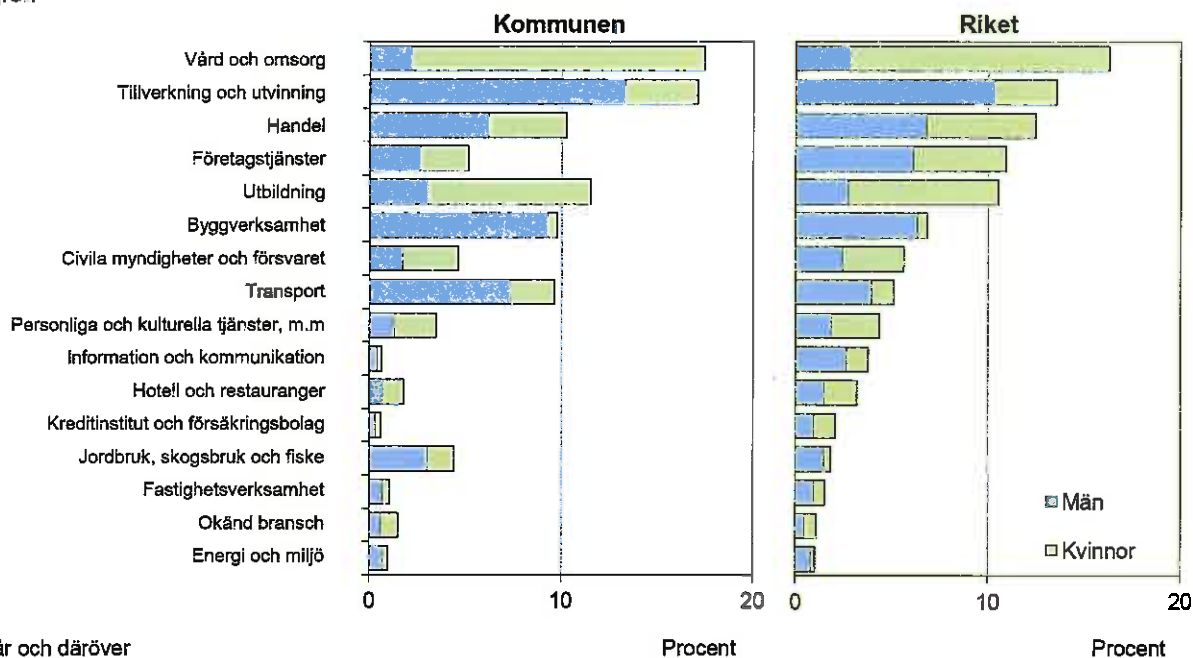
Pendling 2010

	Män	Kvinnor
Inpendling	1 227	942
från övriga kommuner i länet	1 139	903
från övriga län	88	39
Utpendling	1 967	1 429
till övriga kommuner i länet	1 795	1 372
till övriga län	172	57
Nettopendling	-740	-487

Antal i åldern 16 år och däröver

Arbetsstillfällena 2010

Näringsgren



Avser 16 år och däröver

Procent

Procent

Arbetsstillfällena: arbetar i kommunen och bor i eller utanför kommunen (dagbefolkning)

Företagare 2010

Antal syssel-satta	Män		Kvinnor	
	Företagare i eget AB	Egen-företagare	Företagare i eget AB	Egen-företagare
1	38	325	3	177
2-4	61	54	19	37
5-9	37	4	10	5
10-	35	0	7	0
Totalt	171	383	39	219

Antal i åldern 16 år och däröver

Avser dagbefolkning

Sjuk- och aktivitetsersättning, 2011

	Andel (%) av alla i resp. ålder		
	Män	Kvinnor	Totalt
Kommunen			
55-59 år	13	25	19
60-64 år	20	36	28
20-64 år	8	14	11
Riket			
55-59 år	12	18	15
60-64 år	18	27	22
20-64 år	6	9	7

Ersätter förmånerna förtidspension och sjukbidrag

Arbetssökande

	Andel (%) av alla i respektive åldersgrupp								
	Kommunen			Länet			Riket		
	M	Kv	Tot	M	Kv	Tot	M	Kv	Tot
mars 2011									
20-64 år	8	7	7	8	7	7	7	6	7
Öppet arbetslösa	4	4	4	4	4	4	4	3	4
Progr. m. aktivitetsstöd	3	3	3	3	3	3	3	3	3
Därav 20-24 år	15	12	14	13	9	11	12	9	11
Antal 20-64 år	382	321	703	28 309	24 315	52 624	191 868	169 917	361 785
mars 2012									
20-64 år	8	8	8	8	7	8	7	6	7
Öppet arbetslösa	5	4	5	5	4	4	4	3	4
Progr. m. aktivitetsstöd	3	3	3	4	3	3	3	3	3
Därav 20-24 år	14	13	14	14	10	12	13	10	11
Antal 20-64 år	389	341	730	29 926	25 103	55 029	197 576	172 173	369 749

Arbetsstillfällena och förvärvsarbetande 2010 – totalt

Näringsgren	Dagbefolkning				Nattbefolkning			
	Kommunen		Länet	Riket	Kommunen		Länet	Riket
	Antal	%	%	%	Antal	%	%	%
Jordbruk, skogsbruk och fiske	261	4	2	2	280	4	2	2
Tillverkning och utvinning	1 012	17	12	14	1 303	18	12	14
Energi och miljö	60	1	1	1	79	1	1	1
Byggverksamhet	578	10	7	7	717	10	7	7
Handel	609	10	14	12	831	12	14	12
Transport	570	10	5	5	652	9	5	5
Hotell och restauranger	106	2	3	3	152	2	3	3
Information och kommunikation	38	1	3	4	80	1	3	4
Kreditinstitut och försäkringsbolag	35	1	1	2	36	1	1	2
Fastighetsverksamhet	63	1	2	2	91	1	2	2
Företagstjänster	305	5	12	11	570	8	12	11
Civila myndigheter och försvaret	272	5	5	6	284	4	5	6
Utbildning	684	12	11	11	637	9	11	10
Vård och omsorg	1 033	17	16	16	1 106	15	16	16
Personliga och kulturella tjänster, m.m	206	3	4	4	241	3	4	4
Okänd bransch	88	1	1	1	88	1	1	1
Totalt	5 920	100	100	100	7 147	100	100	100

Avser 16 år och däröver

Arbetsstillfällena och förvärvsarbetande 2010 – män

Näringsgren	Dagbefolkning				Nattbefolkning			
	Kommunen		Länet	Riket	Kommunen		Länet	Riket
	Antal	%	%	%	Antal	%	%	%
Jordbruk, skogsbruk och fiske	177	6	3	3	204	5	3	3
Tillverkning och utvinning	787	25	17	20	960	25	17	20
Energi och miljö	41	1	1	2	60	2	1	2
Byggverksamhet	549	17	13	12	671	17	12	12
Handel	365	12	15	13	455	12	15	13
Transport	433	14	8	8	511	13	8	8
Hotell och restauranger	40	1	3	3	56	1	3	3
Information och kommunikation	24	1	5	5	53	1	5	5
Kreditinstitut och försäkringsbolag	18	1	1	2	11	0	1	2
Fastighetsverksamhet	41	1	2	2	61	2	2	2
Företagstjänster	155	5	13	12	311	8	13	12
Civila myndigheter och försvaret	101	3	4	5	120	3	4	5
Utbildning	180	6	5	5	157	4	5	5
Vård och omsorg	128	4	5	5	129	3	5	5
Personliga och kulturella tjänster, m.m	77	2	3	4	96	2	4	4
Okänd bransch	36	1	1	1	37	1	1	1
Totalt	3 152	100	100	100	3 892	100	100	100

Avser 16 år och däröver

Arbetsstillfällena och förvärvsarbetande 2010 – kvinnor

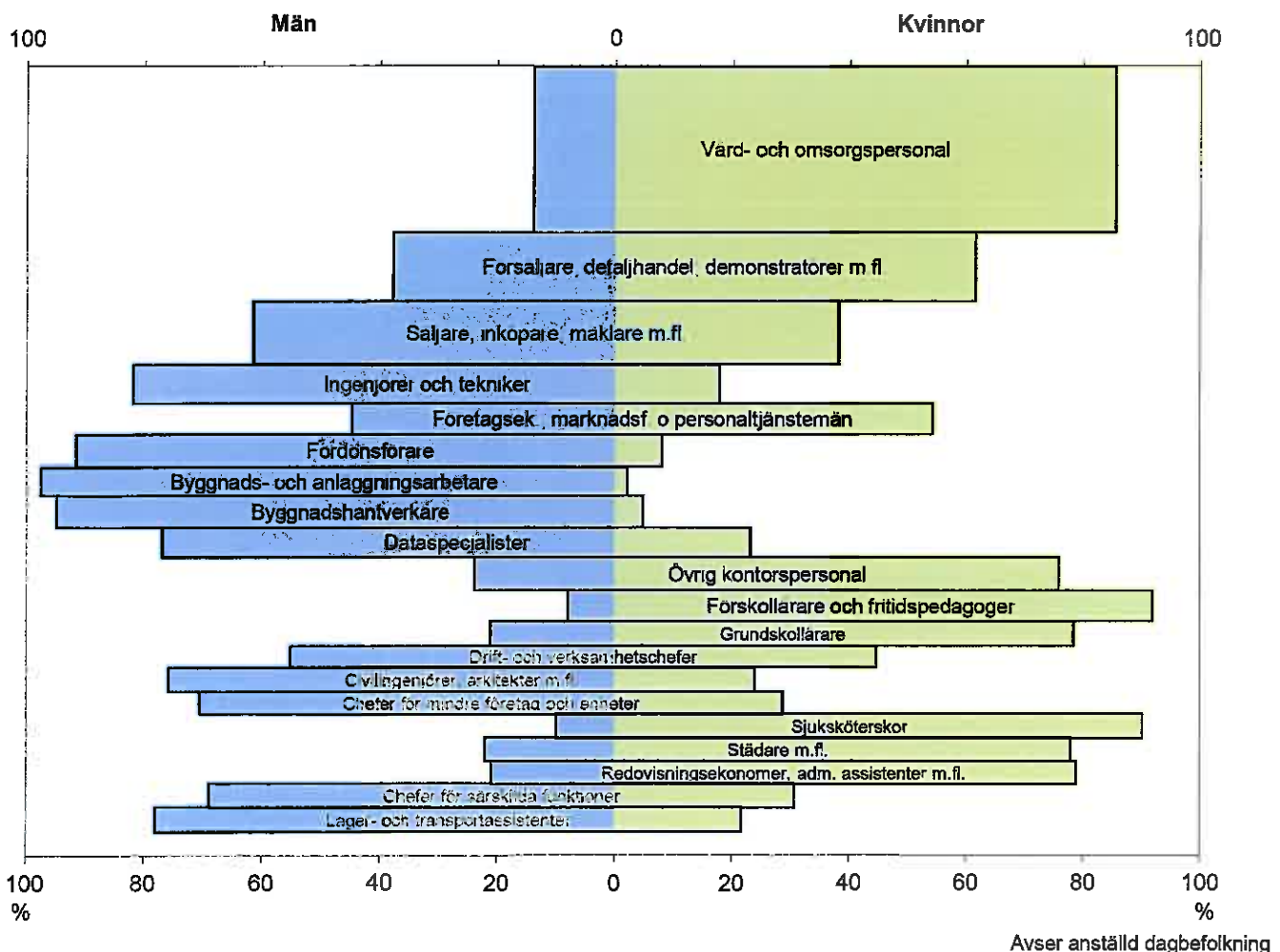
Näringsgren	Dagbefolkning				Nattbefolkning			
	Kommunen		Länet	Riket	Kommunen		Länet	Riket
	Antal	%	%	%	Antal	%	%	%
Jordbruk, skogsbruk och fiske	84	3	1	1	76	2	1	1
Tillverkning och utvinning	225	8	6	7	343	11	6	7
Energi och miljö	19	1	0	0	19	1	0	0
Byggverksamhet	29	1	1	1	46	1	1	1
Handel	244	9	13	12	376	12	13	12
Transport	137	5	2	2	141	4	3	2
Hotell och restauranger	66	2	3	4	96	3	3	4
Information och kommunikation	14	1	2	2	27	1	2	2
Kreditinstitut och försäkringsbolag	17	1	2	2	25	1	2	2
Fastighetsverksamhet	22	1	1	1	30	1	1	1
Företagstjänster	150	5	10	10	259	8	10	10
Civila myndigheter och försvaret	171	6	6	7	164	5	6	7
Utbildning	504	18	17	16	480	15	17	16
Vård och omsorg	905	33	28	28	977	30	28	28
Personliga och kulturella tjänster, m.m	129	5	5	5	145	4	5	5
Okänd bransch	52	2	2	1	51	2	2	1
Totalt	2 768	100	100	100	3 255	100	100	100

Avser 16 år och däröver

De 20 vanligaste yrkena i kommunen, 2010

Avser anställd dagbefolkning	Antal		Proc.förd.			Könsförd. (%)	
	Män	Kvinnor	M	Kv	Tot	M	Kv
Vård- och omsorgspersonal	86	801	3	32	17	10	90
Fordonsförare	248	19	9	1	5	93	7
Byggnads- och anläggningsarbetare	217	4	8	0	4	98	2
Försäljare, detaljhandel; demonstratörer m.fl.	70	129	3	5	4	35	65
Gymnasielärare m.fl.	65	73	2	3	3	47	53
Gjutare, svetsare, plåtslagare m.fl.	132	0	5	0	3	100	0
Grundskollärare	29	102	1	4	3	22	78
Säljare, inkopare, mäklare m.fl.	81	42	3	2	2	66	34
Godshanterare och expressbud	90	30	3	1	2	75	25
Städare m.fl.	9	108	0	4	2	8	92
Maskin- och motorreparatörer	102	2	4	0	2	98	2
Byggnadshantverkare	96	3	4	0	2	97	3
Övrig kontorspersonal	24	68	1	3	2	26	74
Förskollärare och fritidspedagoger	6	85	0	3	2	7	93
Ingenjörer och tekniker	76	14	3	1	2	84	16
Chefer för mindre företag och enheter	68	19	3	1	2	78	22
Drift- och verksamhetschefer	47	39	2	2	2	55	45
Bokförings- och redovisningsassistenter	14	60	1	2	1	19	81
Köks- och restaurangbiträden	9	65	0	3	1	12	88
Maskinförare	65	6	2	0	1	92	8
Totalt 20 yrken	1 534	1 669	57	67	62	48	52
Totalt alla yrken	2 690	2 497	100	100	100	52	48

De 20 vanligaste yrkena i riket 2010



Förskoleverksamhet och skolbarnomsorg 2011

Inskrivna barn	Kommunen		Riket
	Antal	%	%
Förskola, 1–5 år	586	67	83
Fritidshem, 6–12 år	519	42	56
Pedagogisk omsorg, 1–5 år	138	16	3
6–12 år	41	3	0

Andel (%) av alla i respektive åldersgrupp

Äldreomsorg - Personer 80 år och äldre

	Andel (%) av alla i resp. grupp			
	Kommunen		Riket	
	M	Kv	M	Kv
Hemtj. i ordin. boende 1)	18	25	19	26
Särsk. boendeformer 1)	5	14	10	17
Färdtjänstillstånd 2010	22	46	26	40

1) 1 oktober 2011.

Sammanräknad förv.inkomst 2010

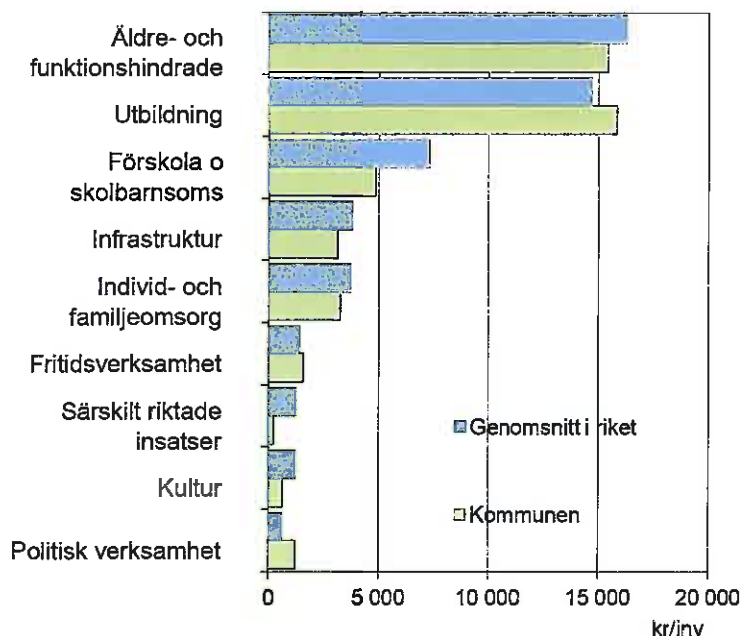
	Antal kronor i 1000-tal		
	Män	Kvinnor	Totalt
Medelinkomst			
Kommunen	262	190	227
Länet	277	210	244
Riket	299	229	265
Medianinkomst			
Kommunen	280	197	231
Länet	274	215	239
Riket	290	231	257

Avser 20–64 år

Ekonomiskt bistånd 2010

Hushållstyp	Bidragshushåll		Riket
	Kommunen	%	%
	Antal		
Sammanboende			
utan barn	15	5	5
med barn	26	8	12
Ensamstående män			
utan barn	111	35	40
med barn	9	3	3
Ensamstående kvinnor			
utan barn	89	28	25
med barn	68	21	16
Totalt	318	100	100

Kostnader i kronor per invånare 2010

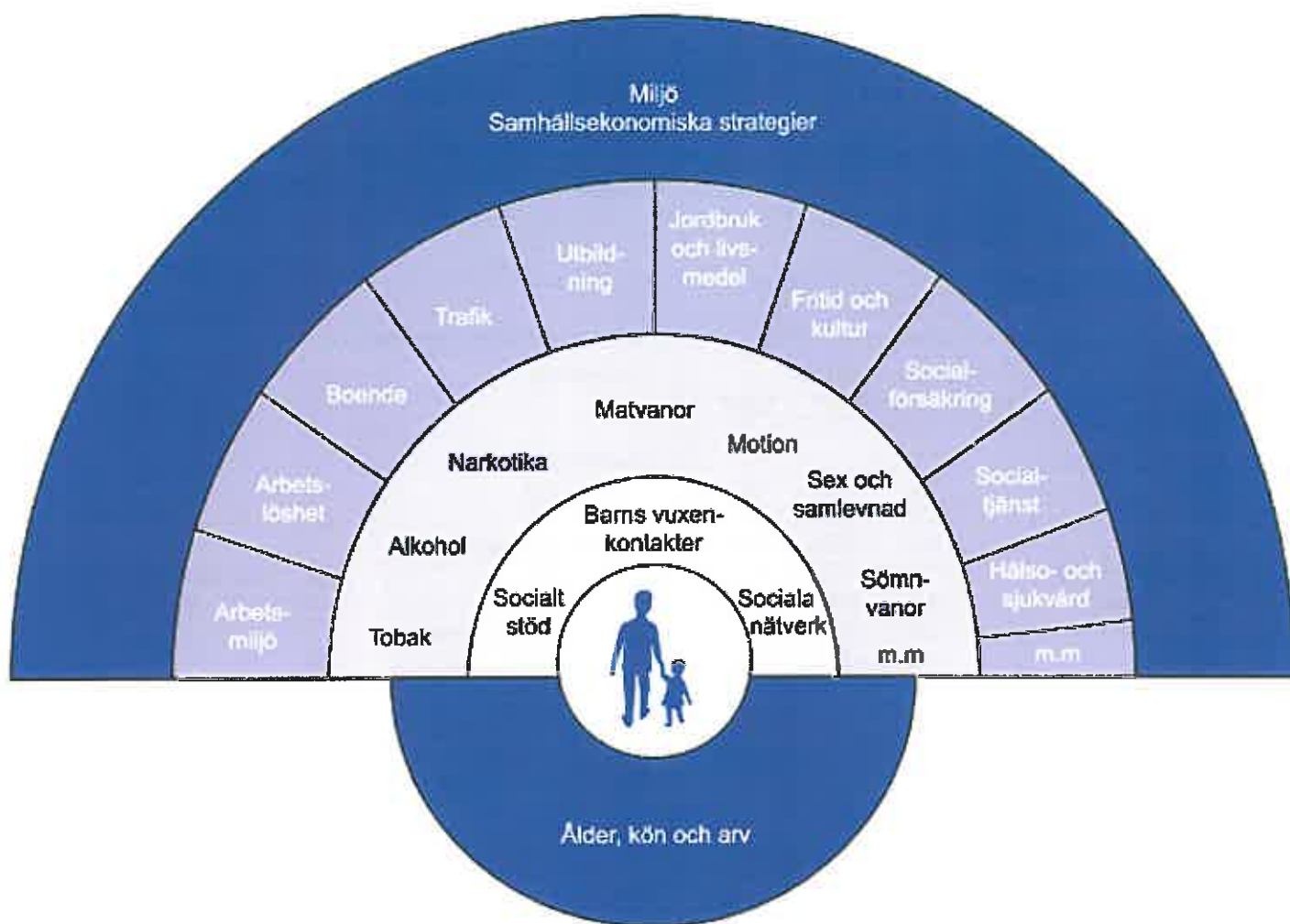


Kommunalskatt 2012

Kommunen	
Total skattesats	30,40
därav till kommun	20,01
Skatteunderlag, kr/inv	147 751
Skatteunderlag, index	84
Genomsnitt i länet	
Total skattesats	30,70
därav till kommun	20,31
Skatteunderlag, kr/inv	163 600
Skatteunderlag, index	93
Genomsnitt i riket	
Total skattesats	31,60
därav till kommun	20,59
Skatteunderlag, kr/inv	176 054
Skatteunderlag, index	100

Index, riket = 100

Hälsans bestämningfaktorer



*Efter modell av Leif Svanström och Bo Haglund,
Socialmedicin, Karolinska Institutet*



Göran Sjögren
Gråmanstorp 1038
264 91 KLIPPAN

2012-09-25

KLIPPANS KOMMUN Kommunkansliet			
Diar.nr.	2012.970-1	Diar.etal	330
2012-10-17			
Ärendebetein.			
Mönd. För.	För. tinnings	Åtrande senast	

**Kommunfullmäktige
Klippans kommun**

MOTION

Angående skötselplan för träd och buskar

När man ser sig om i kommunen kan man konstatera att det är i varierande grad våra träd och buskar sköts i både gatumiljö och våra parker. Träd och buskarna är viktiga för oss medborgare. De förskönar vår omgivning samt minskar buller i många sammanhang. De bidrar också till rening av vår luft.

Därför är det viktigt med regelbundet underhåll.

På senare tid har vi kunnat konstatera att träd tagits bort för att de blivit för stora vid fastigheter.

Samma sak gäller buskar, som genom att de fått växa ohämmat måste tas bort.

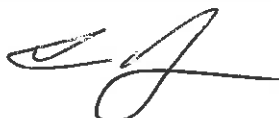
Arbetet är givetvis förenat med kostnader och måste budgeteras. För att få ordning på skötseln föreslår jag därför att en skötselplan utarbetas.

Mot ovanstående föreslås kommunfullmäktige besluta

Att kommunstyrelsen får i uppdrag att utarbeta en skötselplan för kommunens träd och buskar.

Att medel för genomförandet budgeteras.

Göran Sjögren
Socialdemokraterna



Lars Håkansson
Socialdemokraterna



Sponsringspolicy - övergripande riktlinjer för Klippans kommun

Övergripande riktlinjer för överväganden som bör föregå kommunens mottagande av ersättning i form av kontanta medel, varor och/eller tjänster vid sponsring eller gåva. Dessa övergripande riktlinjer kan kompletteras och fördjupas på respektive nämnds- och verksamhetsnivå.

1 Definition

Sponsring är ett avtal till ömsesidig nytta mellan två eller flera parter, där den ena parten (sponsorn) förbinder sig att lämna ersättning i form av kontanta medel, varor och/eller tjänster och den andra parten (den sponsrade) som motprestation tillhandahåller t.ex. exponering av företagsnamn, varumärke eller varor och tjänster till nytta för sponsorn i dennas verksamhet.

Har inga krav på motprestation avtalats med kommunen är det inte sponsring utan en ensidig rättshandling utan motprestation dvs. en gåva. Det finns inga särskilda skatteregler kring sponsring. Sponsring är avdragsgill för sponsorn såvida skattemyndighet bedömer sponsringen vara en utgift för att förvärva och bibehålla inkomster. Utgift för gåva får inte dras av. Dessa förhållanden kan påverka sponsorers önskemål om sponsrings utformning.

Från sponsring och gåva skall skiljas reklam som är ett meddelande som syftar till att åstadkomma eller bidra till avsättande av vara, fastighet, nyttighet, rättighet eller tjänst i kommersiell verksamhet. Den som i yrkesmässig verksamhet inom landet offentliggör skattepliktig annons/skattepliktig reklam i annan form än annons betalar reklamskatt.

2 Grundvillkor

Allmänhet och anställda skall alltid känna förtroende för att kommunens verksamhet bedrivs sakligt och korrekt samt präglas av integritet och rättssäkerhet.

Ärenden om sponsring skall präglas av öppenhet och kunna offentligt granskas utan att tilltron till den kommunala verksamheten skadas.

3 Utgångspunkter

Punkterna nedan anger vissa förhållanden som kräver beaktande vid kommunens prövning om ett sponsorstöd eller en gåva skall accepteras. Vad som anges nedan om sponsring gäller i tillämpliga delar även för gåva.

- Sponsring skall ha ett uttalat seriöst syfte och naturligt eller nyttigt samband med den sponsrade verksamheten.
- Sponsorstödet får inte genom sina villkor eller på annat sätt vara eller uppfattas som oförenligt med kommunens övergripande politiska mål och den verksamhet som stödet avser eller olämpligt med hänsyn till kommunens roll och uppgifter.

-
- Mottagande av sponsorstöd får inte innebära en konflikt med gällande lagstiftning såsom kommunallag eller lag om offentlig upphandling. Kommunen skall gentemot sponsorer iaktta objektivitetsprincipen och likställighetsprincipen.
 - God balans skall råda mellan sponsorbidrag och kommunens motprestation så att denna inte framstår som ett otillåtet stöd till enskild näringsidkare.
 - Den offentliga verksamheten skall huvudsakligen finansieras med skatter. Finansiering av verksamhet med hjälp av sponsormedel får endast utgöra mindre komplement till samhällets finansiering.
 - Kommunens motprestation vid sponsring skall stå i rimlig proportion till den nytta kommunen har av sponsorbidraget.
 - Kommunen bör i varje enskilt fall förbehålla sig rätten att avböja eller avbryta ett sponsorsamarbete av etiska eller andra skäl som anges i denna policy. Det skall understrykas att det alltid står kommunen fritt att avböja erbjudande om sponsring.

4 Krav på sponsorer

Vid bedömning av sponsorn bör man beakta:

- att sponsorn skall driva sin verksamhet ansvarsfullt och följer god marknadsföringssed
- att företaget drivs seriöst och inte har skatteskulder och dylikt
- att sponsrat material eller aktiviteter inte innehåller reklam, förmånserbjudanden eller annan aktiv marknadsföring
- att sponsorn bedriver verksamhet som ur etisk synpunkt kan accepteras av kommunen

5 Arbetsordning

Ärenden om sponsring skall handläggas på hög nivå i den ansvariga nämndens organisation. Formella beslut i dessa ärenden skall fattas i ett politiskt organ eller av tjänsteman enligt delegation från nämnd.

Skriftliga avtal skall upprättas oavsett sponsringens omfattning. I avtalet skall anges uppgifter om ansvar, syfte och mål med sponsorsamarbetet, sponsorsumma och motprestation, tidpunkt för avtalets upphörande, när det kan sägas upp av part samt åtgärder vid avtalsbrott och eventuell tvist.

6 Klippans kommun som mottagare av sponsorstöd (den sponsrade)

Sponsring får inte omfatta kommunens baskostnader såsom löner utan skall vara ett sätt att finansiera särskilda projekt eller evenemang.

Motprestation kan vara exponering av företags-/organisationens logo. För att anses vara sponsring får meddelandet endast innehålla uppgift om vem som står bakom sponsringen, t.ex. genom att företagsnamnet nämns.

I de fall exponering av företags-/organisationslogo görs i material som har kommunen som avsändare ska det tydligt anges att detta avser en sponsorinsats

Motion om åtgärder vid gymnasieskolan åren 2012-2014

Gymnasieskolan står inför stora förändringar. Skälen är numera välkända. Mindre årskullar, ökad konkurrens, och en ny gymnasieskollag ställer krav på stor flexibilitet, ännu bättre kvalitet och en optimering av verksamheten. Vi har tagit fram ett antal förslag som vi anser minst behöver genomföras under åren 2012 till 2014.

Därför föreslår vi att fullmäktige beslutar om följande:

Generellt för gymnasieskolan

Att gymnasieskolan från och med 2013 kompenseras fullt ut för löneökningar.

Att minskade elevkullar 2012-2014 inte påverkar gymnasieskolans anslag.

Att gymnasieskolans uppsägningstid för kommunägda lokaler är 6 månader.

Tegelbrukskolan och Åbyskolan

Att 0.5 miljoner kr årligen tillförs vardera skolan för att genomföra specifika satsningar på program.

Att ökningen är ramhöjande, dvs att det sammanlagda tillskottet är 1 miljon 2012, 2 miljoner 2013, och 3 miljoner 2014.

Att satsningarna framförallt riktar sig mot genuint bärkraftiga program med en hög andel elever från Klippans kommun.

Ljungbyhed

Att den teoretiska undervisningen för idrottselever flyttas in till Åbyskolan från och med HT 2012.

Att idrottsverksamheten utvecklas på Ljungbyhedområdet

Att kompensation utgår för lokaler som inte används med 1 miljon 2012, 2 miljoner 2013 och 1 miljon 2014.

Att 0.25 miljoner per år tillförs för tillsyn på internatet

KLIPPANS KOMMUN Kommunikationsenheten		
Dokument	2011.819-1	Handlägg
		612
2011-11-29		
Ärendebeskrivning		
Nämndens förslag	Förslagtext	Yttrande senast

Naturbruksskolan

Att verksamheten omstruktureras enligt rektors utredning mot det förslag som innebär att alla inriktningar blir kvar, men utförs på ett begränsat geografiskt område.

Att förslaget utökas med mark och utrustning så att framförallt gymnasiesärellever kan genomföra huvuddelen av sin utbildning på skolan.

Att kostnaden anpassas så att riktpriiset för en hundelever blir ca 105000 kr per år. Priset ökas proportionerligt för de andra inriktningarna med utgångspunkt från rektors utredning .

Att möjligheten att utöka verksamheten med andra inriktningar som t. ex. miljö, trädgård och vatten utreds.

Att organisationsförändringen görs efter hand och är helt genomförd till HT 2014.

Att 0.25 miljoner per år tillförs för tillsyn på internatet

Mvh



Tommy Cedervall (Fp)

Richard Johansson (Fp)

REDOVISNING AV MOTIONER VARS BEREDNING EJ SLUTFÖRTS

Datum	Inlämnad av	Ärenderubrik	Beslut	Beredningsorgan
2011-02-17	Anders Rolfsson/ Henrik Gudmundsson (C)	Grönare kosthållning i kommunens kök	Au 2011, § 64 Remitterad för yttrande.	Teknisk förvaltning
2011-02-17	Kenneth Dådring (M)	Vägnamn/nr i stället för postlåda (PL)	Au 2011, § 65 Remitterad för yttrande.	Kultur- och fritids- nämnden/Plan- och Byggnämnden/ Räddningsnämnden
2011-02-21	Bert-Inge Karlsson m.fl. (KD)	Inrättande av natur- vårdsfond	Au 2012, § 143 Återremitterad för konkret förslag.	Miljöstyrgruppen
2011-07-18	Jörgen Bjerknäs (MP)	Tvärpolitisk grupp med ansvar för kontroll och uppföljning av offentlig upphandling i Klippans kommun		KF 2012-09-25
2011-11-14	Kenneth Dådring/ Göran Sjögren (S)	Aktivitets- och rörelseåret 2013	Au 2011, § 305 Remitteras för beredning	Kultur- och fritids- nämnden/Folkhälso- rådet
2011-11-30	Tommy Cedervall Richard Johansson (FP)	Åtgärder vid gymnasieskolan åren 2012-2014	Au 2011, § 306 Remitterad för beredning, nästa års budgetarbete	Ekonomi
2012-02-01	Jens Leandersson Christian Hendlertz (SD)	Skapa ett konst- och kulturgalleri på internet	Au 2012, § 42 Remitterad för beredning	Kultur- och fritids- nämnden
2012-05-22	Olle Nilsson (S)	Barnomsorg på obekvämt arbetstid	Au 2012, § 146 Remitterad	Barn- och utbildningsnämnden
2012-05-28	Michael Nemeti (S)	Kommunfullmäktige fyller 100 år	Au 2012, § 147 Remitterad	Kommunfullmäktige presidium
2012-05-30	Jens Leandersson m.fl (SD)	Införa budget- simulator	Au 2012, § 148 Remitterad	Chefsgruppen
2012-08-17	Henrik Gudmundsson /Anders Rolsson	Enskilda väg- hållning i Klippans kommun		KF 2012-09-25