

Uppföljning baserat på bokfört t o m sep mån 2012, beloppen i tkr (tusen kronor)

| | Nettobudget 2011 | Bokslut 2011 | Nettobudget 2012 | Prognos |
|----------------------------------|------------------|------------------|------------------|----------------|
| 6001 | - | - | - | 1 150 |
| 6002 | 11 401 | - 10 049 | - 14 488 | - 300 |
| 6003 | - 14 110 | - 14 052 | - 15 698 | - 2 000 |
| 6004 | 14 287 | - 15 889 | 16 321 | 1 052 |
| | - 119 482 | - 116 582 | - 123 718 | - |
| Delsumma | - 159 280 | - 156 582 | - 170 235 | 502 |
| 8021 | 3 963 | - 4 455 | - 2 482 | - 440 |
| 8031 | 3 784 | - 3 082 | 3 033 | 280 |
| 8041 | 12 820 | - 12 998 | - 8 369 | - 800 |
| 805X | 8 949 | - 10 328 | 5 543 | - 1 460 |
| 806X | 6 873 | - 7 127 | 3 220 | 0 |
| 8072 | 4 322 | - 4 002 | 0 | - 90 |
| 8081 | 6 812 | - 6 500 | 0 | 70 |
| 8091 | 985 | - 890 | 1 400 | 0 |
| 8092 | 800 | - 568 | 786 | 0 |
| 87X | 8 049 | - 7 763 | 8 023 | 0 |
| 8721 | 1 338 | - 665 | 1 013 | 0 |
| 8722 | - | - | 5 200 | 0 |
| | - 58 516 | - 58 358 | - 39 079 | - 2 410 |
| Delsumma | 77 135 | 77 878 | 77 127 | - 437 |
| 6102 | - | - | - | - |
| Delsumma gymm egna elever | 77 135 | 77 878 | 77 127 | - 437 |
| 6109 | - | - | 0 | 0 |
| 6112 | 10 905 | - 11 048 | - 50 | - 515 |
| 6113 | 5 211 | - 4 830 | 0 | 262 |
| 8120 | 133 248 | - 127 060 | 0 | 0 |
| 8121 | 44 748 | - 45 181 | - 259 | - 5 148 |
| 8122 | 31 017 | - 30 611 | - 300 | 0 |
| 8123 | - | - | 0 | 1 488 |
| 6131 | 19 497 | - 17 576 | - 800 | 785 |
| 6138 | - | - | - 250 | - 812 |
| 8141 | 9 879 | - 8 647 | - 200 | 1 006 |
| 6142 | 7 902 | - 7 760 | 0 | 0 |
| 6143 | 4 142 | - 3 376 | - 500 | - 820 |
| 8148 | - | - | - 900 | - 16 |
| 8801 | - | - | 0 | 1 053 |
| | - 53 | - 4 260 | - 2 359 | - 2 717 |
| Delsumma Gym-skolan | 77 186 | 82 238 | 79 486 | - 3 154 |
| 6211 | - | - | 775 | - 564 |
| 6212 | - | - | 1 247 | 0 |
| 6213 | - | - | 961 | - 414 |
| 6221 | - | - | 804 | - 162 |
| 6222 | - | - | 732 | - 320 |
| 6223 | - | - | 1 483 | - 226 |
| 6231 | - | - | 703 | - 154 |
| 6232 | - | - | 1 955 | - 100 |
| 6241 | 11 615 | - 11 071 | - 11 917 | 0 |
| | - 11 615 | - 11 071 | - 20 577 | - 2 040 |
| 6401 | 1 699 | - 1 273 | 549 | 0 |
| 6411 | 7 259 | - 6 746 | 7 672 | 100 |
| 6421 | - | - | 0 | 0 |
| 66X | 7 346 | - 6 635 | 7 394 | 100 |
| Totalt | 322 903 | 322 803 | 324 982 | - 6 902 |

Assistenten till barn med särskilt stöd ej i budget samt stölgångsprojekt ej i budget.
 Omkostnader i samband med ombyggnation och inköp av inventarer samt högre personalkostnader på fritidshem.
 Högre personalkostnader jmf budget.
 Högre personalkostnader jmf budget för träningskolans fritids. Personalförstärkning behövs för att kunna bedriva verksamheten.
 Underskottet hänför sig i första hand till ett ökat antal elever i gym-skolan. Dock något mindre antal i gym-skolan.
 Ramillskott en förslag Kseu 2012-08-08 beaktat.
 Färre elever. Budget vt 565/ht 51st Utfall vt 52st/ ht 44 st
 Ökat elevantal Budget vt 20st/ht 20st Utfall vt 20 st./ht 21st
 Ansvarat används ej
 Färre elever än budgeterat motsvarande 2 691 tkr. Dubbla lokalerna för idrottslevar. Högre undervisningskostnader
 Färre elever än budgeterat balanseras till viss del av höjda elevavgifter - 1501kr. Lägre undervisningskostnader
 Fler elever under ht än budget.
 Högre jordbruksmaktar samt minskade personalkostnader.
 Färre elever samt något lägre hyreshöjningar än budget. Hyreshöjningar gäller från ht-12.
 Intäkter från uppdragsutbildningar, hyreskompensation samt neddragning av pedagogiska hjälpmedel
 Ansvaret 6142 redovisas numera i ansvaret 6121
 Färre elever än budget.
 Följer budget.
 Hyra för moduler ej i budget samt högre personalkostnader jmf budget. Fler 15-limmarsbarn och färre helårsbarn än budgeterat.
 Fler helårsbarn jmf budget.
 Fler 15-limmarsbarn och färre helårsbarn än budgeterat. Eftersom 15-limmarsbarn ger ca 45% av helårsintäkterna står det hårt.
 Fler 15-limmarsbarn och färre helårsbarn än budgeterat. Eftersom 15-limmarsbarn ger ca 45% av helårsintäkterna står det hårt.
 Fler 15-limmarsbarn och färre helårsbarn än budgeterat. Eftersom 15-limmarsbarn ger ca 45% av helårsintäkterna står det hårt.
 Högre personalkostnader jmf budget. Men har inte kunnat anpassa verksamheten till barnpengen.
 Fler 15-limmarsbarn och färre helårsbarn än budgeterat. Eftersom 15-limmarsbarn ger ca 45% av helårsintäkterna står det hårt.

Handwritten signature and initials

INTERNBUDGETEN
2013

Klippans kommun
Barn- och utbildning

| Klippans kommun | | Beloppen i tusen kronor |
|------------------------------------|--|-------------------------|
| Barn- och utbildningsförvaltningen | | |
| Ansvar | Ram | 2011 års lönenivå |
| 6102 | Gymnasieskolan, elevavgifter för elever folkbokförda i Klippan oaktat var de får sin utbildning | 323 106 |
| 61X | Gymnasieskolan i Klippan undervisning netto samtliga anvarsområden | 75 852 |
| 6191 | Komvux | 7 034 |
| 6201 | Gem.kostrader FSK | 2 098 |
| 6202 | Fsk peng internt | 7 620 |
| 6203 | Fsk peng extert | 13 035 |
| 6211 | *Hermelinen | 7 366 |
| 6212 | *Förskolan Pilagården | 4 009 |
| 6213 | *Förskolan Skogsbyn | 4 138 |
| 6221 | *Heden | 2 715 |
| 6222 | *Vårdshuset | 3 965 |
| 6223 | *Täppan | 7 687 |
| 6231 | *Nejliken | 3 229 |
| 6232 | *Linnéa | 8 878 |
| 6241 | Pedagogisk omsorg/familjedaghem | 11 675 |
| 6251 | Familjens Hus | 390 |
| 6301 | Gem.kostrader GRD | 15 259 |
| 6302 | Peng internt | 18 049 |
| 6303 | peng extert | 24 509 |
| 6304 | Skolskjutsar | 7 700 |
| 6310 | SVA | 1 600 |
| 6311 | Modernsuisundervisning | 1 000 |
| 6311 | *Område Antilopen | 13 353 |
| 6321 | *Område Bofinken | 11 112 |
| 6322 | *Område Vedby | 11 027 |
| 6331 | *Område Nya Snyggatorp | 40 053 |
| 6341 | *Område Ljungbyhed | 26 381 |
| 6342 | *Område färingsöfå | 2 595 |
| 6351 | *Område Östra Ljungby | 14 222 |
| 6361 | Särskolan | 12 018 |
| 6401 | Nämnd och gemensam administration | 930 |
| 6701 | Elevhälsa | 5 919 |
| 6702 | Tilläggsbelopp elevstöd | 5 200 |
| 6711 | Resursskola | 2 726 |
| 6721 | Ventilen | 1 100 |
| | | - |

*1 förskolans och grundskolans budget ingår elevpeng, hyra, städ, vaktmästare och rep.

Skriftlig reservation.

Vi reserverar oss mot förslaget att lägga ned Naturbruksskolan beroende på att detta är fiktiva siffror man vet inget om sökbilden till Naturbruk och dessutom vet man inget om jordbrukets intäkte, lag undrar om man tagit mrf EU- bidraget. Dessutom prognostiserat överskott i år på 1 miljon kronor inkl. Gymnasiesär på Naturbruk. Att man skulle lägga ned en hel skola på dessalösa boliner är helt otroligt. Det skulle även innebära en högre utfasningskostnad.. Dessutom harr åbyskolan prognostisera ett högre underskott.

Dessutom anser vi att det inte skall tagas 350 kkr, från Vuxenutbildningen, det finnes ingen anledning att försämra den. Tvärtom öka. Då arbetslösheten ökar.

Vi godkänner punkt A och deaautom punkt CC med tillägg av naturbruk + punkt E dock ej enligt bilaga ^{2*} ³ ^{E6} 1.

Punkterna B,D, ^{1 4} säger vi nej till . ~~Att programmet Barn och Fritid skulle nekas intag har inte tidigare diskuterats och kan därför ej godkännas.~~

Olle Nilsson Gruppledare för S i BUN.

Olle Nilsson

Anna Samuel
Robert Åh

* Markeringar gjorda med Olle Nilssons godkännande, för att möjliggöra lösning gentemot BUN-protokoll / Charlotta Hasselbring
2012-10-31

Kommunala verksamheter

Förskolepeng - 2013

1(2)

| Omsorg och pedagogisk verksamhet | | | | | | | |
|---|--------------|--------------|----------|----------------------------|---------|---------------------------|---------|
| Löner | Genomsnittsl | Årsarbetare | Sem 1,4% | Summa lön | PO | Totalt | |
| Förskollärare | 25 964 | 2,00 | 8 724 | 631 865 | 243 015 | 874 881 | |
| Barnskötare | 21 599 | 0,75 | 2 721 | 197 108 | 75 808 | 272 916 | |
| Sjuklön 80% (2,25 % av 80% av lönekostnaden) | | | | 14 922 | 5 739 | 20 660 | |
| Summa | | 2,75 | | 843 895 | 324 562 | 1 168 457 | |
| Fortbildning | | Årsarbetstid | | Ersättning per årsarbetare | | | |
| | | 2,75 | | 1 500 | | 4 125 | |
| Summa personalkostnader per avdelning: | | | | | | 1 172 582 | |
| Ersättning per barn | | | | | | | |
| 1-3 år (15 barn per avdelning): 78 172 | | | | | | | |
| 4-5 år (20 barn per avdelning): 58 629 | | | | | | | |
| Fsk chefer | Genomsnittsl | Årsarbetstid | Sem 1,4% | Summa lön | PO | Totalt | |
| | 38 441 | 3,00 | 19 374 | 1 403 246 | 539 688 | 4 065 | |
| Pedagogiskt material och utrustning | | | | | | | |
| PC-hyra (1 dator per avdelning) | | | | | | | |
| 3 600 | | | | | | | |
| Per barn: 206 | | | | | | | |
| Övr utrustning & material per barn: 1 200 | | | | | | | |
| Ersättning per barn | | | | | | | |
| 1 406 | | | | | | | |
| Måltider | | | | | | | |
| Måltider Antal barn | | | | | | | |
| 4 892 000 475 | | | | | | | |
| Ersättning per barn | | | | | | | |
| 10 299 | | | | | | | |
| Lokaler | | | | | | | |
| Totalkostnad | | | | | | Ersättning per avdelning: | 336 429 |
| Hyra | 6 429 000 | | | | | | |
| Städ | 2 080 000 | | | | | | |
| Vaktm rep | 582 000 | | | | | | |
| Summa: | 9 420 000 | | | | | | |
| Ersättning per barn | | | | | | | |
| 1-3 år: 22 429 | | | | | | | |
| 4-5 år: 16 821 | | | | | | | |

A (M)

Administration

Akkumulerad ersättning per barn

| | |
|---------|---------|
| 1-3 år: | 116 370 |
| 4-5 år: | 91 220 |

Administration 3 %

| | |
|---------|-------|
| 1-3 år: | 3 491 |
| 4-5 år: | 2 737 |

Total ersättning per barn

| | |
|---------------------------------|---------|
| 1-3 år (15 barn per avdelning): | 119 861 |
| 4-5 år (20 barn per avdelning): | 93 956 |

Sammanställning ersättningsnivåer

Grundersättning per år

| | upp till 28h | >28h |
|---------|--------------|---------|
| 1-3 år: | 76 716 | 122 748 |
| 4-5 år: | 60 132 | 96 216 |

Grundersättning per månad

| | upp till 28h | >28h |
|---------|--------------|--------|
| 1-3 år: | 6 393 | 10 229 |
| 4-5 år: | 5 011 | 8 018 |

Ersättningarna är bruttoersättningar där föräldraavgifterna tas in kommuncentralt.

Sammanställning ersättningsnivåer avgår lokaler

Grundersättning per år

| | upp till 28h | >28h |
|---------|--------------|--------|
| 1-3 år: | 59 715 | 93 847 |
| 4-5 år: | 47 381 | 74 540 |

Grundersättning per månad

| | upp till 28h | >28h |
|---------|--------------|-------|
| 1-3 år: | 4 976 | 7 821 |
| 4-5 år: | 3 948 | 6 212 |

Grundersättning per barn 4-5 år: 52 000

Avgår matkostnader: -8 754

Summa: 43 246

Avgår 3 månader (3/12): -10 811

Ersättning Allmän förskola: 32 436

Per månad (12 månader): 2 703

| Omsorg och pedagogisk verksamhet | | | | | | | |
|--|----------------|------------------|------------|--|--------|---------|----------|
| Löner | Genomsnittslön | Årsarbetare | Sem 1,4% | Summa lön | PO | Totalt | |
| Förskollärare | 25 964 | 0,36 | 1 549 | 112 156 | 43 135 | 155 291 | |
| Fritidspedagog | 25 445 | 0,37 | 1 582 | 114 556 | 44 058 | 158 615 | |
| Sjuklön 80% (2,25 % av 80% av lönekostnaden) | | | | 4 081 | 1 569 | 5 650 | |
| Summa | | 0,73 | | 230 793 | 88 763 | 319 556 | |
| Fortbildning | | Årsarbetstid | | Ersättning per årsarbetare | | | |
| | | 0,73 | | 2 000 | | 1 450 | |
| Summa personalkostnader per grupp: | | | | | | 321 006 | |
| | | | | Ersättning per barn | | | |
| | | | | 6-9 år (Räknat med 20 barn per grupp): | 16 050 | | |
| | | | | 10-12 år (Räknat med 40 barn per grupp): | 8 025 | | |
| Skolledning | Genomsnittslön | Årsarbetstid | Sem 1,4% | Summa lön | PO | Totalt | Per barn |
| | 38 817 | 0,41 | 2 674 | 193 653 | 74 479 | 268 132 | 609 |
| Pedagogiskt material och utrustning | | | | | | | |
| Lekmaterial | | 1 000 | | | | | |
| Summa per barn | | 1 000 | | | | | |
| | | | | Ersättning per barn | | | |
| | | | | 1 000 | | | |
| Måltider | | | | | | | |
| | | Måltider | Antal barn | | | | |
| | | 1 849 000 | 440 | | | | |
| | | | | Ersättning per barn | | | |
| | | | | 6-12 år: 4 202 | | | |
| Lokaler | | | | | | | |
| Totalkostnad | | | | | | | |
| | Hyra | 1 109 000 | | | | | |
| | Städ | 353 000 | | | | | |
| | Vakt | 120 000 | | | | | |
| | rep | 60 000 | | | | | |
| | Summa: | 1 642 000 | | | | | |
| | | | | Barnantal | | | |
| | | | | 440 | | | |
| | | | | Ersättning per barn | | | |
| | | | | 3 732 | | | |
| Administration | | | | | | | |
| Ackumulerad ersättning | | | | Administration 3 % | | | |
| 6-9 år: 25 594 | | | | 6-9 år: 768 | | | |
| 10-12 år: 15 055 | | | | 10-12 år: 452 | | | |
| | | | | Total ersättning per barn | | | |
| | | | | 6-10 år: 26 362 | | | |
| | | | | 10-12 år: 15 507 | | | |
| Sammanställning ersättningsnivåer | | | | | | | |
| Grundersättning per år | | | | Grundersättning per månad | | | |
| 6-9 år: 26 364 | | | | 6-9 år: 2 197 | | | |
| 10-12 år: 15 504 | | | | 10-12 år: 1 292 | | | |
| Ersättningarna är bruttoersättningar där föräldraavgifterna tas in kommuncentralt. | | | | | | | |
| Sammanställning ersättningsnivåer avgår lokaler | | | | | | | |
| Grundersättning per år | | | | Grundersättning per månad | | | |
| 6-9 år: 22 632 | | | | 6-9 år: 1 886 | | | |
| 10-12 år: 11 772 | | | | 10-12 år: 981 | | | |

Avgår från de kommunala

| | |
|-----------|-------|
| 6-9 år: | 3 732 |
| 10-12 år: | 3 732 |

CSM

Förskoleklasspeng - 2013

1(1)

| Undervisning | | | | | | | |
|---|----------------|--------------|--------------|----------------------------|---------|---------|----------|
| Löner | Genomsnittslön | Årsarbetstid | Sem 1,4% | Summa lön | PO | Totalt | |
| Förskollärare | 25 964 | 1,80 | 7 852 | 568 679 | 218 714 | 787 393 | |
| Sjuklön 80% (2,25 % av 80% av lönekostnaden) | | | | 10 236 | 3 937 | 14 173 | |
| Summa | | 1,80 | | 578 915 | 222 651 | 801 566 | |
| Fortbildning | | Årsarbetstid | | Ersättning per årsarbetare | | | |
| | | 1,80 | | 2 000 | | 3 600 | |
| Summa personalkostnader per klass: | | | | | | 805 166 | |
| Ersättning per elev | | | | | | | |
| 6-åringar (20 elever per klass): | | | | | | 40 258 | |
| Skolledning | Genomsnittslön | Årsarbetstid | Sem 1,4% | Summa lön | PO | Totalt | Per elev |
| | 38 892 | 0,42 | 2 744 | 198 758 | 76 442 | 275 200 | 1 731 |
| Läromedel och utrustning | | | | | | | |
| Läromedel | | | | 1 000 | | | |
| Ersättning per elev | | | | | | 1 000 | |
| Måltider | | | | | | | |
| | Måltider | | Antal elever | | | | |
| | 787 000 | | 159 | | | | |
| Ersättning per elev | | | | | | 4 950 | |
| Lokaler | | | | | | | |
| Totalkostnad | | | | | | | |
| | Hyra : | 1 146 000 | | | | | |
| | Städ: | 372 000 | | | | | |
| | Vaktl: | 196 000 | | | | | |
| | Rep: | 49 000 | | | | | |
| | Summa: | 1 763 000 | | | | | |
| | | | | Elevantal | | | |
| | | | | 159 | | | |
| Ersättning per elev | | | | | | 11 088 | |
| Administration | | | | | | | |
| Ackumulerad ersättning | | | | | | | |
| | | | | 58 027 | | | |
| | | | | Administration 3 % | | | |
| | | | | 1 771 | | | |
| Total ersättning per elev | | | | | | 60 798 | |
| Sammanställning ersättningsnivåer | | | | | | | |
| Grundersättning per år | | | | | | | |
| | | | | 60 792 | | | |
| | | | | Grundersättning per månad | | | |
| | | | | 5 066 | | | |
| Sammanställning ersättningsnivåer avgår lokaler | | | | | | | |
| Grundersättning per år | | | | | | | |
| | | | | 49 704 | | | |
| | | | | Grundersättning per månad | | | |
| | | | | 4 142 | | | |

Avgår från de kommunala

11 088

Handwritten signature

Grundskolepeng - 2013

1(2)

| Undervisning | | | | | | | |
|--|---|--------------|-----------------------------|----------------------------|-----------|-----------|-----------|
| Löner | Genomsnitt | Årsarbetare | Sem 1,4% | Summa lön | PO | Totalt | |
| Pedagogisk personal per 100 elever | 28 496 | 8,13 | 38 901 | 2 817 564 | 1 083 635 | 3 901 199 | |
| Sjuklön 80% (2,25 % av 80% av lönekostnaden) | | | | 46 108 | 17 733 | 63 841 | |
| Summa | | 8,13 | | 2 863 672 | 1 101 368 | 3 965 041 | |
| Fortbildning | | Årsarbetstid | | Ersättning per årsarbetare | | | |
| | | 8,13 | | 2 000 | | | 16 252 |
| Summa personalkostnader per 100 elever: | | | | | | | 3 981 293 |
| Personalkostnad per elev: | | | | | | | 39 813 |
| Ersättning per elev | | | | | | | |
| | | | | Skolår 1-6 | 38 352 | | |
| | | | | Skolår 7-9 | 40 178 | | |
| Skolledning | Genomsnittslön | Årsarb.tid | Sem 1,4% | Summa lön | PO | Totalt | Per elev |
| Skolår 1-6: | 38 892 | 3,84 | 25 090 | 1 817 217 | 698 902 | 2 516 118 | 2 869 |
| Skolår 7-9: | 38 892 | 2,33 | 15 224 | 1 102 634 | 424 073 | 1 526 707 | 2 420 |
| | | 6,17 | | | | | |
| Studie- och yrkesvägledning | | | | | | | |
| | Antal Syvtjänster | 0,22 | per 100 elever i skolår 7-9 | | | | |
| | Genomsnittslön | 28 500 | | | | | |
| | Totalkostnad (inkl fortbildning) | 101 537 | | | | | |
| | Antal Syvtjänster | 0,18 | per 100 elever i skolår 1-6 | | | | |
| | Genomsnittslön | 28 500 | | | | | |
| | Totalkostnad (inkl fortbildning) | 82 553 | | | | | |
| Ersättning per elev | | | | | | | |
| | | | | Skolår 1-6: | 826 | | |
| | | | | Skolår 7-9: | 1 015 | | |
| Läromedel och utrustning | | | | | | | |
| | Läromedel | | | | | | |
| Skolår 1-6 | 1 400 | | | | | | |
| Skolår 7-9 | 2 800 | | | | | | |
| IT BUN-service | 1 178 | | | | | | |
| Ersättning per elev | | | | | | | |
| | | | | Skolår 1-6 | 2 604 | | |
| | | | | Skolår 7-9 | 4 269 | | |

Handwritten signature

| | | | | | |
|--|------------------------|---------------------------|---------------------------|-------------|--------|
| Elevvård och hälsovård | | | Elevantal | 1 379 | |
| Kuratorer | 2 137 000 | | Ersättning per elev | 1 550 | |
| Måltider | | | Elevantal | 1379 | |
| Måltider | 10 452 500 | | Ersättning per elev | 7 580 | |
| Lokaler | | | Elevantal | 1 379,0 | |
| Totalkostnad | | | Ersättning per elev | 14 484 | |
| | Hyra | 13 282 000 | | | |
| | Städ | 4 947 000 | | | |
| | Vakt | 1 094 000 | | | |
| | Rep | 651 000 | | | |
| | Summa: | 19 974 000 | | | |
| Administration | | | | | |
| | Akkumulerad ersättning | Administration 3 % | Total ersättning per elev | | |
| Skolår 1-6: | 68 265 | Skolår 1-6: | 2 048 | Skolår 1-6: | 70 313 |
| Skolår 7-9: | 71 495 | Skolår 7-9: | 2 145 | Skolår 7-9: | 73 640 |
| Sammanställning ersättningsnivåer | | | | | |
| | Grundersättning per år | Grundersättning per månad | | | |
| Skolår 1-6: | 70 313 | Skolår 1-6: | 5 859 | | |
| Skolår 7-9: | 73 640 | Skolår 7-9: | 6 137 | | |
| Sammanställning ersättningsnivåer avgår lokaler | | | | | |
| | Grundersättning per år | Grundersättning per månad | | | |
| Skolår 1-6: | 55 828 | Skolår 1-6: | 4 652 | | |
| Skolår 7-9: | 59 156 | Skolår 7-9: | 4 930 | | |

Fristående alternativ Förskolepeng - 2013

1(2)

| Omsorg och pedagogisk verksamhet | | | | | | |
|---|--------------|--------------|------------|----------------------------|---------|-----------|
| Löner | Genomsnittsl | Årsarbetare | Sem 1,4% | Summa lön | PO | Totalt |
| Förskollärare | 25 964 | 2,00 | 8 724 | 631 865 | 246 933 | 878 798 |
| Barnskötare | 21 599 | 0,75 | 2 721 | 197 108 | 77 030 | 274 138 |
| Sjuklön 80% (2,25 % av 80% av lönekostnaden) | | | | 14 922 | 5 831 | 20 753 |
| Summa | | 2,75 | | 843 895 | 329 794 | 1 173 689 |
| Fortbildning | | Årsarbetstid | | Ersättning per årsarbetare | | |
| | | 2,75 | | 1 500 | | 4 125 |
| Summa personalkostnader per avdelning: | | | | | | 1 177 814 |
| Ersättning per barn | | | | | | |
| 1-3 år (15 barn per avdelning): | | | | 78 521 | | |
| 4-5 år (20 barn per avdelning): | | | | 58 891 | | |
| Fsk chefer | Genomsnittsl | Årsarbetstid | Sem 1,4% | Summa lön | PO | Totalt |
| | 38 441 | 3,00 | 19 374 | 1 403 246 | 548 389 | 4 083 |
| Pedagogiskt material och utrustning | | | | | | |
| PC-hyra (1 dator per avdelning) | 3 600 | | | | | |
| | Per barn: | 206 | | | | |
| Övr utrustning & material per barn: | 1 200 | | | | | |
| Ersättning per barn | | | | | | |
| 1 406 | | | | | | |
| Måltider | | | | | | |
| | | Måltider | Antal barn | | | |
| | | 4 549 560 | 475 | | | |
| Ersättning per barn | | | | | | |
| 9 578 | | | | | | |
| Lokaler | | | | | | |
| Totalkostnad | Hyra | 5 978 970 | | | | |
| | Städ | 1 934 400 | | | | |
| | Vaktn rep | 541 260 | | | | |
| | rep | 305 970 | | | | |
| Summa: | | 8 760 600 | | | | |
| Ersättning per barn | | | | | | |
| 1-5år: 18 443 | | | | | | |

| | | | |
|--|---------|----------------------------------|-------|
| Administration | | | |
| Akkumulerad ersättning per barn | | Administration 3 % | |
| 1-3 år: | 112 031 | 1-3 år: | 3 361 |
| 4-5 år: | 92 401 | 4-5 år: | 2 772 |
| | | Total ersättning per barn | |
| 1-3 år (15 barn per avdelning): | 115 392 | | |
| 4-5 år (20 barn per avdelning): | 95 173 | | |

| | | | | | |
|--|---------------------|----------------------------------|---------|-------|-------|
| Sammanställning ersättningsnivåer | | | | | |
| Grundersättning per år | | Grundersättning per månad | | | |
| | upp till 28h | >28h | | | |
| 1-3 år: | 73 848 | 118 152 | 1-3 år: | 6 154 | 9 846 |
| 4-5 år: | 60 912 | 97 464 | 4-5 år: | 5 076 | 8 122 |
| Ersättningarna är bruttoersättningar där föräldraavgifterna tas in kommuncentralt. | | | | | |

| | |
|------------------------------------|---------------|
| Enbart Allmän förskola | |
| Grundersättning per barn 4-5 år : | 52 000 |
| Avgår matkostnader: | -8 141 |
| Summa: | 43 859 |
| Avgår 3 månader (3/12): | -10 965 |
| Ersättning Allmän förskola: | 32 892 |
| Per månad (12 månader): | 2 741 |

| | | | | | |
|---|----------------|----------------------------------|---------|-------|--------|
| Sammanställning ersättningsnivåer ink momscompensation 6 % | | | | | |
| Grundersättning per år | | Grundersättning per månad | | | |
| | 20-40 h | >40 h | | | |
| 1-3 år: | 78 279 | 125 241 | 1-3 år: | 6 523 | 10 437 |
| 4-5 år: | 64 567 | 103 312 | 4-5 år: | 5 381 | 8 609 |
| Ersättning Allmän förskola: 34 866 | | | | | |
| Per månad (12 månader): 2 905 | | | | | |

| Omsorg och pedagogisk verksamhet | | | | | | | | |
|--|----------------|--------------|------------|--|---------------------|---------|----------|--|
| Löner | Genomsnittslön | Årsarbetare | Sem 1,4% | Summa lön | PO | Totalt | | |
| Förskollärare | 25 964 | 0,36 | 1 549 | 112 156 | 43 135 | 155 291 | | |
| Fritidspedagog | 25 445 | 0,37 | 1 582 | 114 556 | 44 058 | 158 615 | | |
| Sjuklön 80% (2,25 % av 80% av lönekostnaden) | | | | 4 081 | 1 569 | 5 650 | | |
| Summa | | 0,73 | | 230 793 | 94 741 | 319 556 | | |
| Fortbildning | | Årsarbetstid | | Ersättning per årsarbetare | | | | |
| | | 0,73 | | 2 000 | | 1 450 | | |
| Summa personalkostnader per grupp: | | | | | | | 321 008 | |
| | | | | Ersättning per barn | | | | |
| | | | | 6-9 år (Räknat med 20 barn per grupp): | | 16 050 | | |
| | | | | 10-12 år (Räknat med 40 barn per grupp): | | 8 025 | | |
| Skolledning | Genomsnitts | Årsarbetstid | Sem 1,4% | Summa lön | PO | Totalt | Per barn | |
| | 38 892 | 0,41 | 2 679 | 194 026 | 74 622 | 268 648 | 811 | |
| Pedagogiskt material och utrustning | | | | | | | | |
| Lekmaterial | | 1 000 | | | | | | |
| Summa per barn | | 1 000 | | | | | | |
| | | | | Ersättning per barn | | | | |
| | | | | 1 000 | | | | |
| Måltider | | | | | | | | |
| | | Måltider | Antal barn | | | | | |
| | | 1 719 570 | 440 | | | | | |
| | | | | Ersättning per barn | | | | |
| | | | | 6-12 år: | | 3 908 | | |
| Lokaler | | | | | | | | |
| Totalkostnad | | | | | | | | |
| Hyra | 1 031 370 | | | | Barnantal | | | |
| Städ | 328 290 | | | | 440 | | | |
| Vakt | 111 600 | | | | | | | |
| rep | 55 800 | | | | | | | |
| Summa: | 1 527 060 | | | | Ersättning per barn | | | |
| | | | | 3 471 | | | | |
| Administration | | | | | | | | |
| Ackumulerad ersättning | | | | Administration 3 % | | | | |
| 6-9 år: 25 040 | | | | 6-9 år: 751 | | | | |
| 10-12 år: 14 308 | | | | 10-12 år: 429 | | | | |
| | | | | Total ersättning per barn | | | | |
| | | | | 6-10 år: 25 791 | | | | |
| | | | | 10-12 år: 14 738 | | | | |
| Sammanställning ersättningsnivåer | | | | | | | | |
| Grundersättning per år | | | | Grundersättning per månad | | | | |
| 6-9 år: 25 791 | | | | 6-9 år: 2 149 | | | | |
| 10-12 år: 14 738 | | | | 10-12 år: 1 228 | | | | |
| Sammanställning ersättningsnivåer ink momscompensation 6 % | | | | | | | | |
| Grundersättning per år | | | | Grundersättning per månad | | | | |
| 6-9 år: 27 338 | | | | 6-9 år: 2 278 | | | | |
| 10-12 år: 15 622 | | | | 10-12 år: 1 302 | | | | |

Ersättningarna är bruttoersättningar där föräldraavgifterna tas in kommuncentralt.

Förskoleklasspeng - 2013

1(1)

| Undervisning | | | | | | |
|---|----------------|--------------|----------|----------------------------------|---------|---------|
| Löner | Genomsnittski | Årsarbetare | Sem 1,4% | Summa lön | PO | Totalt |
| Förskollärare | 25 964 | 1,80 | 7 852 | 568 679 | 218 714 | 787 393 |
| Sjuklön 80% (2,25 % av 80% av lönekostnaden) | | | | 10 236 | 3 937 | 14 173 |
| Summa | | 1,80 | | 578 915 | 237 645 | 801 566 |
| Fortbildning | | Årsarbetstid | | Ersättning per årsarbetare | | |
| | | 1,80 | | 2 000 | | 3 600 |
| Summa personalkostnader per klass: | | | | | | 805 166 |
| Ersättning per elev | | | | | | |
| 6-åringar (20 elever per klass): | | | | | | 40 258 |
| Skolledning | Genomsnittslön | Årsarbetstid | Sem 1,4% | Summa lön | PO | Totalt |
| | 38 892 | 0,42 | 2 744 | 198 758 | 76 442 | 275 200 |
| | | | | | | 1 731 |
| Läromedel och utrustning | | | | | | |
| Läromedel | | | | 1 000 | | |
| Ersättning per elev | | | | | | 1 000 |
| Måltider | | | | | | |
| | Måltider | Antal elever | | | | |
| | 731 910 | 159 | | | | |
| Ersättning per elev | | | | | | 4 803 |
| Lokaler | | | | | | |
| Totalkostnad | | | | | | |
| | Hyra : | 1 065 780 | | | | |
| | Städ: | 345 960 | | | | |
| | Vaktil: | 182 280 | | | | |
| | Rep: | 45 570 | | | | |
| | Summa: | 1 639 590 | | | | |
| | | | | Elevantal | | |
| | | | | 159 | | |
| Ersättning per elev | | | | | | 10 312 |
| Administration | | | | | | |
| Akkumulerad ersättning | | | | | | |
| 57 904 | | | | | | |
| | | | | Administration 3 % | | |
| | | | | 1 737 | | |
| Total ersättning per elev | | | | | | 59 641 |
| Sammanställning ersättningsnivåer | | | | | | |
| Grundersättning per år | | | | | | |
| 59 640 | | | | | | |
| | | | | Grundersättning per månad | | |
| | | | | 4 970 | | |
| Sammanställning ersättningsnivåer ink moms-kompensation 6 % | | | | | | |
| Grundersättning per år | | | | | | |
| 63 218 | | | | | | |
| | | | | Grundersättning per månad | | |
| | | | | 5 268 | | |

Grundskolepeng - 2013

1(2)

| Undervisning | | | | | | | |
|--|---|----------------------------|-----------------------------|--------------------|-----------|-----------|-----------|
| Löner | Genomsnitt: Årsarbetare | Sem 1,4% | Summa lön | PO | Totalt | | |
| Pedagogisk personal per 100 elever | 28 496 | 8,13 | 38 901 | 2 817 564 | 1 083 635 | 3 901 199 | |
| Sjuklön 80% (2,25 % av 80% av lönekostnaden) | | | | 46 108 | 17 733 | 63 841 | |
| Summa | | 8,13 | | 2 863 672 | 1 101 368 | 3 965 041 | |
| Fortbildning | Årsarbetstid | Ersättning per årsarbetare | | | | | |
| | 8,13 | 2 000 | | 16 252 | | | |
| Summa personalkostnader per 100 elever: | | | | | | | 3 981 293 |
| Personalkostnad per elev: | | | | | | | 39 813 |
| Ersättning per elev | | | | | | | |
| | Skolår 1-6 | 38 352 | | | | | |
| | Skolår 7-9 | 40 178 | | | | | |
| Skolledning | Genomsnittslön | Årsarb.tid | Sem 1,4% | Summa lön | PO | Totalt | Per elev |
| Skolår 1-6: | 38 892 | 3,84 | 25 090 | 1 817 217 | 698 902 | 2 516 118 | 2 869 |
| Skolår 7-9: | 38 892 | 2,33 | 15 224 | 1 102 634 | 424 073 | 1 526 707 | 2 420 |
| | 6,17 | | | | | | |
| Studie- och yrkesvägledning | | | | | | | |
| | Antal Syvtjänster | 0,22 | per 100 elever i skolår 7-9 | | | | |
| | Genomsnittslön | 28 500 | | | | | |
| | Totalkostnad (inkl fortbildning) | 101 537 | | | | | |
| | Antal Syvtjänster | 0,18 | per 100 elever i skolår 1-6 | | | | |
| | Genomsnittslön | 28 500 | | | | | |
| | Totalkostnad (inkl fortbildning) | 82 553 | | Skolår 1-6: | 826 | | |
| | | | | Skolår 7-9: | 1 015 | | |
| Läromedel och utrustning | | | | | | | |
| | Läromedel | | | | | | |
| Skolår 1-6 | 1 400 | | | | | | |
| Skolår 7-9 | 2 800 | | | | | | |
| Ersättning per elev | | | | | | | |
| | Skolår 1-6 | 1 349 | | | | | |
| | Skolår 7-9 | 2 826 | | | | | |

Am

| | | | |
|--|-----------|---------------------------|-------------------------------|
| Elevvård och hälsovård | | | Elevantal 1 379 |
| Kuratorer | 2 137 000 | | Ersättning per elev 1 550 |
| Måltider | | | Elevantal 1379 |
| Måltider | 9 720 825 | | Ersättning per elev 7 049 |
| Lokaler | | | Elevantal 1 379,0 |
| Totalkostnad | | | Ersättning per elev 13 471 |
| | Hyra | 12 352 260 | |
| | Städ | 4 600 710 | |
| | Vakt | 1 017 420 | |
| | Rep | 605 430 | |
| | Summa: | 18 575 820 | |
| Administration | | | |
| Ackumulerad ersättning | | Administration 3 % | Total ersättning per elev |
| Skolår 1-6: | 65 464 | Skolår 1-6: | 1 964 |
| Skolår 7-9: | 68 508 | Skolår 7-9: | 2 055 |
| | | Skolår 1-6: | 67 428 |
| | | Skolår 7-9: | 70 563 |
| Sammanställning ersättningsnivåer | | | |
| Grundersättning per år | | Grundersättning per månad | |
| Skolår 1-6: | 67 428 | Skolår 1-6: | 5 619 |
| Skolår 7-9: | 70 563 | Skolår 7-9: | 5 880 |
| Sammanställning ersättningsnivåer inkl momscompensation 6 % | | | |
| Grundersättning per år | | Grundersättning per månad | |
| Skolår 1-6: | 71 474 | Skolår 1-6: | 5 956 |
| Skolår 7-9: | 74 797 | Skolår 7-9: | 6 233 |

2012-10-19

Resultatmål 2013 för Barn- och utbildningsnämnden

Nämnd och ledning

Ansvarsområde

- Nämndens verksamhet
- Ledning och central administration
- Skolskjutsar

Fokusområde, resultatmål och mått

Fokusområde: Våra barn och ungdomar/resultaten i skolan

Resultatmål: Förbättra uppföljning och analys av elevernas resultat.

Mått: *Meritvärden*

Fokusområde: Folkhälsa/livskvalitet

Resultatmål: Förbättra samverkan mellan de olika enheterna för att skapa en trygg uppväxt för barn/elever.

Mått: *Enkäter*

Fokusområde: Dialog

Resultatmål: Lyssna och beakta barn, ungdomar och föräldrars synpunkter.

Mått: *Omfattning av kommunikation*

Fokusområde: Varumärkesbyggande

Resultatmål: Ökad måluppfyllelse/resultat.

Mått: *Qualis (kvalitetsinstrument)*

Fokusområde: Ekonomi

Resultatmål: Budgeten skall hållas och vid befarad avvikelse skall åtgärder vidtas.

Mått: *Redovisning jämfört med budget samt genomförda åtgärder.*

Resultatmål: Avdelningens/enhetens ekonomi skall behandlas vid minst tre arbetsplatsträffar under året.

Mått: *Antal arbetsplatsträffar där ekonomin har diskuterats.*

CS
A

Fokusområde: Medarbetare

Resultatmål: Samtliga anställda skall ha ett individuellt skriftligt uppdrag med möjligheter till utveckling.

Mått: *Andel anställda med upprättade uppdrag (mål: 100 %).*

Förskola och pedagogisk omsorg

Ansvarsområde

- Förskola, pedagogisk omsorg för barn 1-5 år

Fokusområde, resultatmål och mått

Fokusområde: Våra barn och ungdomar/resultaten i skolan

Resultatmål: Utveckla pedagogisk dokumentation

Mått: *I Qualis område, Utveckling och lärande har vi avslutat arbetet på certifieringsnivå 4 december 2012 och nivå 6 hösten 2013.*

Fokusområde: Folkhälsa/livskvalitet

Resultatmål: Ökad samverkan mellan förskolan, pedagogisk omsorg och förskoleklass för att skapa en trygg och säker uppväxt för barnen i Klippans kommun.

Mått: *I Qualis område F, Organisation har nått minst steg 4, vilket innebär att förskolan har en väl fungerande organisation i arbetslag och ledning som garanterar en god daglig verksamhet.*

Fokusområde: Dialog

Resultatmål: Webbportal används för information till föräldrar.
Starta och utveckla föräldraråd.
Barnen är med på sitt up-samtal utifrån mognad.

Mått: *I Qualis område E, steg 5 – Förskolan involverar föräldrarna i utvärderingen och förbättringar av verksamheten, uppnått hösten 2014.
Qualis område H, steg 4 - uppnått hösten 2014.*

Fokusområde: Varumärkesbyggande

Resultatmål: Verksamheten följer en årsplanering

Mått: *Qualis område J, resursutnyttjande-steg 5, Effektivt resursutnyttjande tillämpas i*

i alla delar av verksamheten, uppnått 2014.

Område G, Styrning och ledarskap, uppnått steg 6, hösten 2014.

Fokusområde: Ekonomi

Resultatmål: Budgeten skall hållas och vid befarad avvikelse skall åtgärder vidtas.

Mått: *Redovisning jämfört med budget samt genomförda åtgärder.*

Resultatmål: Avdelningens/enhetens ekonomi skall behandlas vid minst tre arbetsplatsträffar under året.

Mått: *Antal arbetsplatsträffar där ekonomin har diskuterats.*

Fokusområde: Medarbetare

Resultatmål: Samtliga anställda skall ha ett individuellt skriftligt uppdrag med möjligheter till utveckling.

Mått: *Andel anställda med upprättade uppdrag (mål: 100 %).*

Grundskola, skolbarnsomsorg, grundsärskola samt träningskola

Ansvarsområde

- Grundskola för barn och ungdomar 6-16 år
- Grundsärskola för barn och ungdomar 6-17 år
- Träningskola

Fokusområde, resultatmål och mått

Fokusområde: Våra barn och ungdomar/resultaten i skolan

Resultatmål: Grundskolans meritvärde ligger på plats 100 i Sverige.
Alla elever är behöriga till nationellt program på gymnasiet.

Mått: *Meritvärde*

Fokusområde: Folkhälsa/livskvalitet

Resultatmål: Ökad samverkan mellan förskola, familjedaghem och förskoleklass för att skapa en trygg och säker uppväxt för barnen i Klippans kommun.

Mått: *Elevers och föräldrars uppfattning av information och trygghet i övergången.*

Fokusområde: Dialog

Resultatmål: Varje elev utövar ett allt större inflytande över sin utbildning och det inre arbetet i skolan.

Mått: *Elevers inflytande och delaktighet i IUP* processen.*
**IUP= Individuell Utvecklings Plan*

Fokusområde: Varumärkesbyggande

Resultatmål: Ett systematiskt kvalitets- och arbetsmiljöarbete har upprättats i samtliga verksamheter.

Mått: *Dokumentanalys och verksamhetsuppföljning*

Fokusområde: Ekonomi

Resultatmål: Budgeten skall hållas och vid befarad avvikelse skall åtgärder vidtas.

Mått: *Redovisning jämfört med budget samt genomförda åtgärder.*

Resultatmål: Avdelningens/enhetens ekonomi skall behandlas vid minst tre arbetsplatsträffar under året.

Mått: *Antal arbetsplatsträffar där ekonomin har diskuterats.*

Fokusområde: Medarbetare

Resultatmål: Samtliga anställda skall ha ett individuellt skriftligt uppdrag med möjligheter till utveckling.

Mått: *Andel anställda med upprättade uppdrag (mål: 100 %).*

Elevhälsan

Ansvarsområde

- Elevhälsan
- Resursskolan
- Ventilen

Fokusområde, resultatmål och mått

Fokusområde: Våra barn och ungdomar/resultaten i skolan

Resultatmål: Stödja skolor och förskolor i arbetet med att identifiera barnets/elevens styrkor och behov av stöd för en optimal inlärningsmiljö.

Mått: Återkoppling till skolor/förskolor inom två veckor efter ansökan om stöd/insats

Resultatmål: Sätta in stöd och åtgärder till elever (eller skolor och förskolor) så snabbt som möjligt.

Mått: Enkät

Fokusområde: Folkhälsa/livskvalitet

Resultatmål: Information om alla barn i behov av särskilt stöd lämnas vidare från förskola till förskoleklassen.

Kartläggning görs på samtliga förskolebarn inom språk och matematik och medföljer till skolan.

Mått: *Tras och Mio (observationer inom språk och matematikutveckling).*

Fokusområde: Dialog

Resultatmål: Vårdnadshavare till barn med speciella insatser är delaktiga i de beslut och insatser som berör deras barn.

Mått: Enkät

Resultatmål: Samverkan över förvaltningsgränser, för att bättre kunna stötta familjer och barn i behov av särskilt stöd.

Mått: *Minskade behov av externa insatser.*

Fokusområde: Varumärkesbyggande

Resultatmål: Medarbetare har delaktighet och insyn i ekonomiska beslut och möjlighet att påverka sin arbetssituation.

Mått: *Genom diskussion/uppföljning under medarbetarsamtal, arbetsplatsträffar.*

Fokusområde: Ekonomi

Resultatmål: Budgeten skall hållas och vid befarad avvikelse skall åtgärder vidtas.

Mått: *Redovisning jämfört med budget samt genomförda åtgärder.*

Resultatmål: Avdelningens/enhetens ekonomi skall behandlas vid minst tre arbetsplatsträffar under året.

Mått: Antal arbetsplatsträffar där ekonomin har diskuterats.

Fokusområde: Medarbetare

Resultatmål: Samtliga anställda skall ha ett individuellt skriftligt uppdrag med möjligheter till utveckling.

Mått: Andel anställda med upprättade uppdrag (mål: 100 %).

Gymnasieskola/Gymnasiesärskola/Vuxenutbildning

Ansvarsområde

- Nationella och introduktionsprogram på Åbyskolan, Tegelbruksskolan
- Naturbruksprogram och flygmekanisk utbildning
- Riksrekryterande och nationellt godkänd idrottsutbildning på Ljungbyhed Park
- Nationella och lokala program inom gymnasiesärskolan
- Kommunal vuxenutbildning
- Särvox
- SFI
- Uppdragsutbildning
- Yrkesutbildningar

Fokusområde, resultatmål och mått

Fokusområde: Våra barn och ungdomar/resultaten i skolan

Resultatmål: I juni skall andelen slutbetyg inom varje program ha ökat med fem procentenheter jämfört med föregående år. Varje program har ett genomsnittligt meritvärde som minst motsvarar genomsnittet riket.

Mått: Mätning av andelen slutbetyg och meritvärdena programvis

Fokusområde: Dialog

Resultatmål: Inom Qualis-området delaktighet når vi nivå 4. Steg 3 Ledning och personal tar systematiskt med elever i skolans planeringsproccer. Skolan mäter och följer upp elevernas och föräldrarnas delaktighet. Steg 4 Metoder utvärderas och utvecklas kontinuerligt för att göra eleverna och deras föräldrar delaktiga. Steg 5 Skolan involverar elever och föräldrar i arbetet med utveckling och förbättring av verksamheten.

Mått: Svarsfrekvens i föräldrarenkäter

Fokusområde: Varumärkesbyggande

Resultatmål: Skolan befinner sig på nivå i QUALIS-området organisation. Steg 3 Skolan har ett välfungerande beslutssystem samt utformade och förankrade uppdrag på flera nivåer. Skolan har en effektiv mötesstruktur som stödjer dialogen. Steg 4 Skolan har en välfungerande organisation i arbetslag och ledningsgrupp som möjliggör en god daglig verksamhet. Steg 5 Arbetslagen tar fullt ansvar för att stödja alla elevers lärande och utveckling samt prioriterar och fördela arbetsuppgifter inom arbetslagen.

Mått: *Genom diskussion/uppföljning under medarbetarsamtal, arbetsplatsträffar*

Fokusområde: Ekonomi

Resultatmål: Budgeten skall hållas och vid befarad avvikelse skall åtgärder vidtas.

Mått: *Redovisning jämfört med budget samt genomförda åtgärder.*

Resultatmål: Avdelningens/enhetens ekonomi skall behandlas vid minst tre arbetsplatsträffar under året.

Mått: *Antal arbetsplatsträffar där ekonomin har diskuterats.*

Fokusområde: Medarbetare

Resultatmål: Samtliga anställda skall ha ett individuellt skriftligt uppdrag med möjligheter till utveckling.

Mått: *Andel anställda med upprättade uppdrag (mål: 100 %).*

KLIPPANS KOMMUN BARN- OCH UTBILDNINGSNÄMNDEN – ARKIVBESKRIVNING

Verksamhet

Barn- och utbildningsförvaltningen i Klippans kommun.

Organisation

Huvudman för verksamheten är Barn- och utbildningsnämnden bestående av 9 ledamöter och 9 ersättare.

Förvaltningen är uppdelad i fem olika områden: förskola, grundskola, frivilliga skolformer, elevhälsa samt en förvaltningsledning. Organisationen framgår av bifogad organisationsplan (bil 1).

Förvaltningen leds av en skolchef.

Arkivstruktur

Arkivering av förvaltningens handlingar sker i två steg. Det första är i ett närarkiv, beläget i eller i anslutning till respektive verksamhets administrativa enhet. Slutförvaring sker i kommunens centralarkiv.

Digital arkivering

Det elektroniska arkivet utgör en del av förvaltningens arkiv. Det innebär att samma regler beträffande klassificering, sortering, gallring etc, gäller för digital arkivering som för arkivering i pappersform. Dessutom tillkommer att för varje elektroniskt dokument måste arkivansvarig besluta om huruvida arkiveringen ska ske digitalt eller i pappersform.

Aktrensning

I samband med att ett ärende avslutas bör akten rensas. Denna rensning genomförs av den som upprättat akten. Vid arkivläggning bedömer arkivansvarig om ytterligare rensning är lämplig, om så erfordras efter samråd med arkivansvarig på förvaltningen.

Gallringsregler

- I Barn- och utbildningsförvaltningens arkivförteckning framgår gallringsfristen för varje handling. Arkivansvarig genomför gallring i

enlighet med planen och med iakttagande av Klippans kommuns och Barn- och utbildningsförvaltningens gallringsregler.

- Handlingar med känslig information, t ex personuppgifter ska förstöras. Övriga handlingar kan lämnas till pappersåtervinning.
- Begreppet bevaras innebär att handlingen aldrig gallras.
- Begreppet gallringsfrist innebär att en handling kan gallras det antal år efter det att handlingen upprättades som framgår av arkiveringsplanen. Exempel: En handling, upprättad år 2002, med 10 års gallringsfrist, får gallras tidigast den 1 januari 2013.
- Begreppet *vid inaktualitet* innebär att en handling kan gallras så snart den inte längre är aktuell.

Arkivansvariga

Varje rektor, förskolechef respektive verksamhetschef är arkivansvarig inom sitt ansvarsområde. Rektor/förskolechef/verksamhetschef har rätt att vidaredelegera uppgifter och ansvar till tjänsteman inom sin organisation.

- Arkivansvarig för förvaltningen är nämndsekreteraren.
- Arkivansvarig i respektive verksamhet är assistenten.

Sekretess

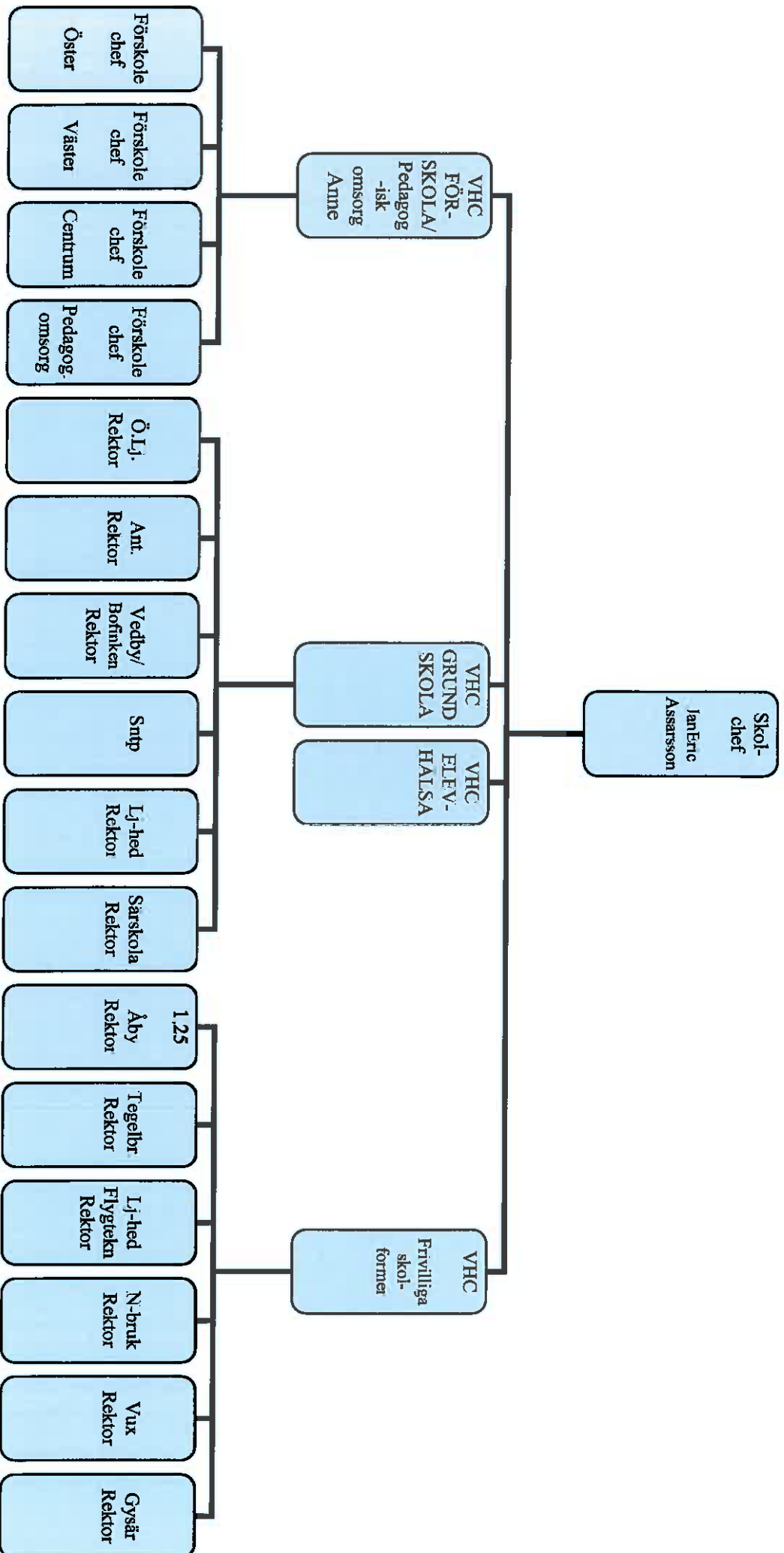
I många av förvaltningens handlingar ingår sekretessbelagda uppgifter. Uppgifterna berör främst enskilds personliga och ekonomiska förhållanden och regleras i Sekretesslagen 7 kap.

Förvaring

I förvaltningens arkiv ingår såväl pappers- som datalagrade handlingar. Av dokumenthanteringsplanen framgår i vilken form respektive handling arkiveras. I avvaktan på att kommunen inför ett system för digital arkivering ska all arkivering av handlingar som ska bevaras ske i pappersform.

BILAGA 1 : Organisationsplan av Barn- och utbildningsförvaltningen.





VR3

KLIPPANS KOMMUN BARN- OCH UTBILDNINGSFÖRVALTNINGEN – ARKIVFÖRTECKNING

Handlingskategorier

- A. Protokoll
- B. Arkivkopior av utgående skrivelser
- C. Diarier
- D. Liggare och register
- E. Inkomna handlingar, korrespondens – diarieförda handlingar
- F. Handlingar ordnade efter ämne:
 - a. Allmän administrativ verksamhet
 - b. Personal
 - c. Barnomsorg, förskola
 - d. Undervisning, elever, elevregistrering, betygsdokumentation
 - e. Intagning
 - f. Premier och stipendier, förteckningar
 - g. Barnhälsovård och skolhälsovård
 - h. Arbetsmiljö
- G. Ekonomi
 - a. Räkenskaper
 - b. Interkommunal ersättning och samverkan
 - c. Premier och stipendier, redovisningar
- H. Utgallringsbara handlingar

A. Protokoll

| | | |
|--------|--|---------|
| A I a | Protokoll BUN | Bevaras |
| A I b | Protokoll BUN AU | Bevaras |
| A II | Protokoll/minnesanteckningar områdeskommitté | Bevaras |
| A III | Protokoll/minnesanteckningar skolkonferens | Bevaras |
| A IV | Protokoll/minnesanteckningar MBL | Bevaras |
| A V | Protokoll/minnesanteckningar personalkonferens | Bevaras |
| A VI | Protokoll/minnesanteckningar ämneskonferens | Bevaras |
| A VIIa | Protokoll/minnesanteckningar enhetsråd | Bevaras |
| A VIIb | Protokoll/minnesanteckningar programråd | Bevaras |
| A VIII | Protokoll/minnesanteckningar samverkansmöte | Bevaras |
| A IX | Protokoll/minnesanteckningar arbetsenhetskonferens | Bevaras |
| A X | Protokoll/minnesanteckningar skolbibliotek | Bevaras |
| A XI | Diverse protokoll | Bevaras |
| A XII | Anteckningar från arbetsplatsträffar APT | Bevaras |



| | | |
|--------|--|---------|
| A XIII | Minnesanteckningar från föräldrasamtal | Bevaras |
| A XIV | Protokoll med sammanställning över sökande | Bevaras |
| A XV | Protokoll/minnesanteckningar elevvårdskonferens | Bevaras |
| A XVI | Protokoll/minnesanteckningar klassråd/klasskonferenser | Bevaras |
| A XVII | Minnesanteckningar från medarbetar/lönesamtal | Bevaras |

B. Arkivkopior av utgående skrivelser

| | | |
|-------|--|---------|
| B I a | Egenproducerade informationsskrifter, broschyrer etc | Bevaras |
| B I b | Egenproducerade läromedel | Bevaras |

C. Diarier

| | | |
|-----|----------------------|---------|
| C I | Diarier med register | Bevaras |
|-----|----------------------|---------|

D. Liggare och register

| | | |
|--------|---|---------|
| D I | Förteckning över förtroendevalda | Bevaras |
| D II | Inventarieförteckningar | Bevaras |
| D III | Delegationsbeslut | Bevaras |
| D IV | Attestlistor | 10 år |
| D V | Förteckningar över barn/Klasslistor | Bevaras |
| D VI | Betygskataloger | Bevaras |
| D VII | Standardprov | Bevaras |
| D VIII | Centrala prov | Bevaras |
| D IX a | Nationella prov/ämnesprov svenska samtl åk | Bevaras |
| D IX b | Nationella prov/ämnesprov övriga ämnen samtl åk 5 år efter provet | Bevaras |
| D X | Sammanställning av projekt | Bevaras |
| D XI | Skolkataloger | Bevaras |

E. Inkomna handlingar, korrespondens – diarieförda handlingar

| | | |
|-----|-----------------------------------|---------|
| E I | Dariieförda handlingar | Bevaras |
| E I | Anbud | Bevaras |
| E I | Avtal | Bevaras |
| E I | Omvärldsbevakning (pressklipp mm) | Bevaras |
| E I | Förslagsverksamhet | Bevaras |
| E I | Klagomålshantering | Bevaras |
| E I | Ansökningshandlingar personal | Bevaras |

| | | |
|-----|---|-------------------------|
| E I | Ansökningshandlingar återbesättning personal | Bevaras |
| E I | Befattnings- och arbetsutvärderingssystem | Bevaras |
| E I | Medarbetarenkäter, sammanställningar och rapporter | Bevaras |
| E I | Platsansökningar | 1 år efter inaktualitet |
| E I | Anmälningar/utredningar ang diskriminering och kränkande behandling | Bevaras |
| E I | Överklaganden | Bevaras |
| E I | Lex Mariaanmälningar | Bevaras |

F. Handlingar ordnade efter ämne

a. Allmän administrativ verksamhet

| | | |
|---------|--|-------------------------|
| Fa I | Organisationsplaner | Bevaras |
| Fa II a | Planer mot diskriminering och kränkande behandling | Bevaras |
| F II b | Diverse rutiner, riktlinjer och handlingsplaner | Bevaras |
| F III | Åtgärdsplaner | Bevaras |
| Fa IV | Kvalitetsplaner, kvalitetsredovisning | Bevaras |
| Fa V | Egenkontroll livsmedel | 5 år efter inaktualitet |
| Fa VI | Handlingar från Skåne Nordväst, Skolverket, Skolin- spektionen m fl, ej diarieförda | Bevaras |

b. Personal

| | | |
|-------|--|---------|
| Fb I | Tjänstefördelningslistor, scheman | Bevaras |
| Fb II | Handlingar rörande arbetsanpassning och rehabilitering | Bevaras |

c. Barnomsorg, förskola

| | | |
|--------|---|---------|
| Fc I | Ansökan/beslut om reducerad avgift | Bevaras |
| Fc II | Ansökan/utredningar/beslut att få bedriva verksamhet inom pedagogisk omsorg | Bevaras |
| Fc III | Handlingar och beslut i förtursärenden | Bevaras |

d. Undervisning, elever, elevregistrering, betygsdokumentation

| | | |
|---------|---|---------|
| Fd I a | Skolplaner | Bevaras |
| Fd I b | Arbetsplaner | Bevaras |
| Fd I c | Kursplaner | Bevaras |
| Fd I d | Timplaner | Bevaras |
| Fd II a | Handlingar angående PRAO, prakt arbetslivsorientering | Bevaras |
| Fd II b | Handlingar angående APU/APL arbpöförlagd undervisn | Bevaras |

| | | |
|---------|--|-------------------------|
| Fd III | Elevkort, elevmatriklar | Bevaras |
| Fd IV | Scheman | Bevaras |
| Fd V | Resultat av prövning/omprövning av betyg | Bevaras |
| Fd VI | Beslut om studieplan/reducerad studieplan | Bevaras |
| Fd VII | Intyg om anpassad studiegång | Bevaras |
| Fd VIII | Individuella utvecklingsplaner med skriftl omdömen | Bevaras |
| Fd IX | Prövningsliggare | Bevaras |
| Fd X | Akter gällande barn med särskilda behov | 10 år |
| Fd XI | Varningar | 5 år |
| Fd XII | Avstängningar | Bevaras |
| Fd XIII | Beslut om skolplikt | Bevaras |
| Fd XIV | Beslut om skolform | Bevaras |
| Fd XV | Beslut om skolplacering | Bevaras |
| Fd XVI | Myndighetsbeslut ang elever | Bevaras |
| Fd XVII | Förteckning mentorer | efter avslutad skolgång |

e. Intagning/antagning

| | | |
|--------|----------------------|----------------------------------|
| Fe I | Beslut om intagning | Bevaras |
| Fe II | Intagningsstatistik | Bevaras |
| Fe III | Ansökningshandlingar | när eleven avslutat sin skolgång |

f. Premier och stipendier, förteckningar

| | | |
|-------|---|---------|
| Ff I | Handlingar med villkor för premier och stipendier | Bevaras |
| Ff II | Förteckningar över fördelning av premier och stipendier | Bevaras |

g. Barnhälsovård och skolhälsovård

| | | |
|--------|---|---------------|
| Fg I | Skolhälsovårdsjournaler/hälsokort | Bevaras |
| Fg II | Psykologiska undersökningar/skolhälsovårdens och barnhälsovårdens psykologjournaler | Bevaras |
| Fg III | Psykologiska och pedagogiska utredningar | Bevaras |
| Fg IV | Handlingar som rör skolkurators verksamhet | Bevaras |
| Fg V | Barnhälsovårdsjournaler | Till regionen |

h. Arbetsmiljö

| | | |
|---------|--|---------|
| Fh I | Handlingar rörande SAM, systematiskt arbetsmiljöarbete | Bevaras |
| Fh II a | Arbetskadearmätningar | Bevaras |
| Fh II b | Tillbuds/incidentrapporter personal och elever | Bevaras |
| Fh II c | Skaderapporter elever PRAO/APU/APL, anpassad studiegång, vuxenstuderande | Bevaras |

ms A

| | | |
|--------|--|---------|
| Fh III | Sammanställning över tillbudsrapporter | Bevaras |
| Fh IV | Handlingar rörande SBA, systematiskt brandskyddsarbete | Bevaras |
| Fh V | Handlingar rörande SSA, systematiskt säkerhetsarbete | Bevaras |
| Fh VI | Checklistor/anteckningar skyddsron | Bevaras |
| Fh VII | Arbetsmiljödelegationer | Bevaras |

G. Ekonomi

a. Räkenskaper

| | | |
|---------|---|-------|
| Ga I a | Fakturajournaler | 10 år |
| Ga I b | Kravverksamhet, förfallna fordringar | 10 år |
| Ga II a | Verifikationer | 10 år |
| Ga II b | Verifikationsbilagor | 10 år |
| Ga II c | Barnomsorgsverifikationer | 10 år |
| Ga III | Barnomsorgsdebitering | 10 år |
| Ga IV | Körjournaler | 2 år |
| Ga V | Beräkningsunderlag programkostnader gymnasiet | 10 år |
| Ga VI | Statsbidragsansökningar | 10 år |

b. Interkommunal ersättning och samverkan

| | | |
|--------|---|----------------------|
| Gb I | Tillstånd till skolgång i skoldistr utanför knen | Efter avsl skolgång |
| Gb II | Förteckn över elever som går i annan kommun | Bevaras |
| Gb III | Förteckn över elever från andra kommuner | 5 år e avsl skolgång |
| Gb IV | Handlingar rörande debitering och kontroll av interkommunal ersättning (fakturor) | 10 år |

c. Premier och stipendier, redovisningar

| | | |
|------|---------------|-------|
| Gc I | Redovisningar | 10 år |
|------|---------------|-------|

H: Utgallringsbara handlingar:

| | |
|--|------------------|
| Anmälningar till prövning | 2 år |
| Ansökningar förskoleplats | 2 år |
| Ansökningshandlingar | 2 år |
| Avgångselever från kommunens grundskolor | 2 år |
| Avtal rörande elevregister | 2 år |
| Barnkort | vid inaktualitet |
| Budgetförslag | 2 år |

ms A

| | |
|---|---|
| Budgetunderlag och budgetar | 2 år |
| Budgetuppföljningar | 2 år |
| Disp barnomsorgsplatser för barn under 1 år | 2 år |
| Elevenkäter | 2 år |
| Elever som flyttat ut från kommunen | 1 år |
| Fakturakopior | 2 år |
| Frånvarolistor | efter läsårets slut |
| Föredragningslistor, dagordningar, kallelser | 2 år |
| Föräldraenkäter | 2 år |
| Handlingar angående LAS | 2 år |
| Handlingar i ärenden om nedsättning av förskoleavgift | 2 år |
| Handlingar rörande debitering och kontroll av interkommunal ersättning (ej fakturor) | 2 år |
| Handlingar rörande förtroendevalda och sammanträden | 2 år |
| Korrespondens ej diarieförd | 2 år |
| Kvittenser för nycklar och passerkort, behörigheter till IT-system | 2 år efter inaktualitet |
| Kölistor | 2 år |
| Närvarorapporter | 2 år |
| Närvarorapporter för elever | 2 år |
| Placeringsmeddelanden | 2 år |
| Statistikuppgifter till SCB, Skolverket m fl | 2 år |
| Särskild prövning | 2 år |
| Uppgifter om vårdnadshavares inkomster | 3 år efter inkomståret |
| Uppsägning av plats inom förskolan | 2 år |
| Uppsägning av skol/fritidsplatser i andra kner grundsär | 2 år |
| Vistelsetidsavtal som utgör debiteringsunderlag | 2 år |
| Åtgärdsprogram, elevakter | 5 år efter att eleven avslutat sin skolgång |
| Rekvissionskopior, datalistor, månadsrapporter, analyslistor, bokslutsrapporter, service/garantiintyg fastigheter, inackorderingsbidrag, resebidrag | 2 År |