

Sammanträdesdatum
2010-11-23Paragrafer
68-74

Plats och tid Klippans Kultur Center, Teatergatan i Klippan 2010-11-23, kl 19.00-20.20

Beslutande Enligt till detta protokoll fogad sammanträdeslista

Övriga närvarande Evy Arvidsson, sekreterare
Hans-Åke Lindvall, kommundirektör

Kungörelsen Kungörelse om sammanträdet har utsänts till samtliga ledamöter och ersättare samt anslagits på kommunens anslagstavla, varjämte kungörelsen i begränsad omfattning införts såsom annons i Nordvästra Skånes Tidningar

Utses att justera Hans-Bertil Sinclair och Eva Stjärnlind

Justeringens plats och tid Kommunkansliet i Klippan, tisdag 30 november 2010

Sekreterare

Evy Arvidsson

Ordförande

Jan Olof Karlsson

Justerare

Hans-Bertil Sinclair Eva Stjärnlind

ANSLAG/BEVIS

Protokollet är justerat. Justeringen har tillkännagivits genom anslag

Organ Klippans kommun, Kommunfullmäktige

Sammanträdesdatum 2010-11-23

Datum för anslags uppsättande 2010-12-01 **Datum för anslags nedtagande** 2010-12-22

Förvaringsplats för protokollet Kommunkansliet i Klippan

Underskrift Elisabeth Olsson

Sammanträdesdatum
2010-11-23**Innehållsförteckning:**

- § 68 Enkel fråga ang inlämnande av motion och dess behandling
- § 69 Avsägelse från Sanna Olow (SD) från uppdrag som ersättare i kommunfullmäktige samt ev fyllnadsval
- § 70 Avsägelse från Patrik Christensen (SD) från uppdrag som ledamot i Kommunfullmäktige
- § 71 Upptagande av lån för vidareutlåning till Treklövern Bostads AB för byggnation inom kv. Väpnaren och kv. Lansen
- § 72 Avgift för tillsyn av ölförsäljning
- § 73 Tobakspolicy
- § 74 Budget 2011 samt plan för 2012-2013
- § 75 Regler för bidrag till studieförbunden
- § 76 Delgivningsärende
- § 77 Val av nämndemän

Sammanträdesdatum
2010-11-23**§ 68****Enkel fråga ang inlämnande av motion och dess behandling****Ärendet**

Michael Nemeti (S) har ställt enkel fråga till Kommunstyrelsens ordförande ang redovisningen av motioner i Kommunfullmäktige samt beredningstider

Kommunstyrelsens ordförande Bengt Svensson lämnar svar på den del av frågan som ställts till honom.

Sammanträdesdatum
2010-11-23**§ 69****Avsägelse från Sanna Olow (SD) från uppdrag som ersättare i kommunfullmäktige samt ev fyllnadsval**

KS 2010.0512.111

Ärendet

Sanna Olow (SD), Grengatan 12, 264 36 Klippan, har 2010-10-10 avsagt sig uppdraget som ersättare i kommunfullmäktige p g a ändrade arbetsförhållande.

Beslutsunderlag

Sanna Olovs avsägelse 2010-10-10.

Beslut

Kommunfullmäktige beslutar

att befria Sanna Olow från uppdraget som ersättare i kommunfullmäktige samt

att hos Länsstyrelsen begära ny rösträkning för utseende av ny ersättare i Kommunfullmäktige för Sverigedemokraterna.

Sammanträdesdatum
2010-11-23**§ 70****Avsägelse från Patrik Christensen (SD) från uppdrag som ledamot i Kommunfullmäktige**

KS2010.550.111

Ärendet

Patrik Christensen (SD) har 2010-11-23 avsagt sig uppdraget som ledamot i Kommunfullmäktige p g a tidsbrist.

Beslutsunderlag

Patrik Christensens avsägelse 2010-11-23.

Beslut

Kommunfullmäktige beslutar

att befria Patrik Christensen (SD) från uppdraget som ledamot i kommunfullmäktige samt

att hos Länsstyrelsen begära ny rösträkning för utseende av ny ledamot i Kommunfullmäktige för Sverigedemokraterna.

Sammanträdesdatum
2010-11-23**§ 71****Upptagande av lån för vidareutlåning till Treklövern Bostads AB för byggnation inom kv. Väpnaren och kv. Lansen**

KS 2010.0116.293

Ärendet

Enligt ägardirektiv för Treklöverns Bostads AB ska styrelsen vid förvärv eller uppförande av fastighet överstigande 15 basbelopp få beslutet prövat av Kommunstyrelsen.

Treklöverns styrelse anhåller därför om tillstånd att på kv. Lansen 3 få uppföra fyra radhuslägenheter till en beräknad kostnad av 6,5 Mkr samt att genom kommunens ekonomikontor nyupplåna 6 Mkr.

För kv. Väpnaren beräknas kostnaden av nybyggnationen av de ordinära lägenheterna till 26 Mkr, vilket belopp styrelsen också hemställer om för nyupplåning genom kommunens ekonomikontor.

Beslutsunderlag

Treklövern Bostad AB, skrivelse 2010-09-13.

Kommunstyrelsens beredningsförslag 2010-11-03, § 164.

Beslut

Kommunfullmäktige beslutar

att lämna medgivande för Treklövern Bostads AB att uppföra fyra radhuslägenheter inom kv. Lansen och nybyggnation inom kv. Väpnaren samt

att uppta lån på 32 Mkr för vidareutlåning till Treklövern Bostads AB för de båda projekten.

Sammanträdesdatum
2010-11-23**§ 72**
Avgift för tillsyn av ölförsäljning
KS 2010.0450.702**Ärendet**

Kommunen kan ta ut avgift för tillsyn, enligt 8 kap alkohollagen, av den som bedriver anmälningspliktig servering av eller detaljhandel med öl enligt 7 kap 13 § 3 st alkohollagen. Det har hittills inte tagits ut någon avgift.

Kommunfullmäktige har 2009-10-20, § 70, fastställt avgiften för tillsyn enligt Tobakslagen samt Lagen om handel med vissa receptfria läkemedel

Socialnämnden har 2010-09-07, § 107 föreslagit att tillsyn av ölförsäljning omfattas av motsvarande avgift vilken är:

- Handläggning, anmälan försäljning av öl 720 kr/tim (högst 2 timmar)
- Handläggning, anmälan försäljning av öl 720 kr/tim (högst 3 timmar) inklusive ett tillsynsbesök.

Beslutsunderlag

Socialnämndens protokoll 2010-09-07, § 107.

Kommunstyrelsens beredningsförslag 2010-11-03, § 167.

Beslut

Kommunfullmäktige beslutar

att taxan för tillsyn enligt Tobakslagen samt Lag om handel med vissa receptfria läkemedel kompletteras med tillsyn av ölförsäljning enligt Alkohollagen samt

att tillsyn av ölförsäljning omfattas av en avgift motsvarande:

- Handläggning, anmälan försäljning av öl 720 kr/tim (högst 2 timmar)
- Handläggning, anmälan försäljning av öl 720 kr/tim (högst 3 timmar) inklusive ett tillsynsbesök.

Sammanträdesdatum
2010-11-23

§ 73

Tobakspolicy

KS 2010.0318.819

Ärendet

Folkhälsorådet har under längre tid arbetat med framtagandet av en tobakspolicy. I samband med redovisningen av det lokala välfärdsbokslutet för 2008 har Kommunfullmäktige 2009-09-29, § 51, uppdragit åt Folkhälsorådet att under 2010 ta fram en plan för implementering av tobakspolicyn.

Förslaget har behandlats positivt i den Centrala samverkansgruppen (Cesam) 2010-08-26. Förslag till åtgärder och handlingsplan för införandet i kommunen bör tas upp i Cesam före ikraftträdandet.

Beslutsunderlag

Folkhälsorådets förslag till Tobakspolicy, bilaga Kf § 73/10.
Kommunstyrelsens beredningsförslag 2010-11-03, § 168.

Yrkande

1. Bengt Svensson (M) yrkar som tillägg till Kommunstyrelsens förslag att Kommunfullmäktige förutsätter att förtroendevalda i samband med det dagliga utövandet av sina uppdrag respekterar policyns intentioner kring rökfri arbetstid.
2. Tommy Cedervall (FP), Jens Leandersson (SD) och Kerstin Persson (S) yrkar bifall till Kommunstyrelsens förslag och Bengt Svenssons tilläggsyrkande.

Proposition

Ordföranden ställer proposition först på Kommunstyrelsens förslag och därefter på Bengt Svenssons tilläggsyrkande och finner att Kommunfullmäktige bifallit desamma.

Beslut

Kommunfullmäktige beslutar

att ställa sig bakom innehållet i policyn,
att genomföra rökfri arbetstid,
att arbeta för att regler gällande tobaksbruk ingår i medarbetarpolicyn,
att regler för tobaksbruk framgår vid rekrytering av personal,
att information m.m. kring rökfria områden koordineras,
att rökfri arbetstid implementeras tidigast årsskiftet 2011/12 dock senast 30 juni 2012
samt
att Kommunfullmäktige förutsätter att förtroendevalda i samband med det dagliga utövandet av sina uppdrag respekterar policyns intentioner kring rökfri arbetstid.

Sammanträdesdatum
2010-11-23

§ 74 Budget 2011 samt plan för 2012-2013

KS 2010.0219.041

Ärendet

Ekonomikontoret har sammanställt budgetberedningens förslag till budget 2011 samt plan för åren 2012-2013. Förslaget innefattar resultat-, kassaflödes- och balansbudget, investeringsplan 2011-2014, information kring styrsystem/budgetprocess, budgetrestriktioner och anvisningar för återrapportering samt uppdrag/åtagande per nämnd med nettoram 2011.

Förslaget innebär en budget med lågt budgeterat Årets resultat på +0,5 och få reserver. Resultatet bör enligt ekonomikontoret ligga på ca 13-14 Mkr för att ha en god ekonomisk hushållning långsiktigt.

Driftbudget

- För långsiktigt god ekonomisk hushållning har inom ramen för resultatet ovan satsningar gjorts på ökat fastighetsunderhåll (2,0 Mkr) samt på skolverksamhet (totalt 5,2 Mkr jmf med urspr budget 2010)
- Kommunalskatten är beräknad utifrån oförändrad befolkning jmf med 2009-11-01 dvs 16398 invånare
- Ingen inlösen av pensionsskuld görs
- ”Sparbeting” på Socialnämnden med 1,0 Mkr
- Löneökningar kompenseras fullt ut
- Ingen allmän kompensation för inflation/prisökningar
- Ökade kapitalkostnader/ökade hyror på nämnderna (ej gy-skola) p g a ökat fastighetsunderhåll samt ”reinvesteringar” kompenseras
- Barn- och utbildningsnämnden kompenseras även för ökade kapitalkostnader p g a vissa andra investeringar
- Barn- och utbildningsnämnd, Socialnämnd och Kultur- och fritidsnämnd kompenseras för ökade löner på kost och städ
- Barn- och utbildningsnämnden kompenseras för prisökning 2 % som avser elevavgifter gy-skola. Lägre volymer gör att kompensationen här hamnar på noll

Investeringsbudget

- Hög investeringsbudget
 - Nytt äldreboende 70 Mkr
 - Övriga investeringar 48,5 Mkr
 - Totalt 118,5 Mkr
- För att klara investeringarna med egenfinansiering borde nivån 2011 inte överstiga 35 Mkr.
- Nyupplåning för äldreboende är budgeterad till 70 Mkr. För övriga investeringar har ingen nyupplåning lagts in p g a gynnsam likvidsituation.

Sammanträdesdatum
2010-11-23

Kommunfullmäktige har 2010-08-31, § 43, antagit budgetförslaget. Enligt kommunallagen ska budgeten fastställas före november månads utgång av nyvalda fullmäktige de år då val av fullmäktige har förrättats i hela landet. Ärendet tas därför upp till förnyad prövning.

Beslutsunderlag

Kommunfullmäktiges beslut 2010-08-31, § 43, om budget för 2011 samt plan 2012-13.

Kommunstyrelsens beredningsförslag 2010-11-03, § 170.

Yrkanden

1. Bengt Svensson (M), Madeleine Atlas (C) och Tommy Cedervall (FP) yrkar bifall till Kommunstyrelsens förslag.

2. Rune Persson m fl (S) yrkar följande ändring i Kommunstyrelsens budgetförslag:

- Anslag till Kommunstyrelsens förfogande - 1,0 Mkr
- Vårdnadsbidrag slopas - 1,2 Mkr
- Barn- och utbildningsnämnden till förebyggande arbete för de minsta barnen samt nattis. + 2,2 Mkr

3. Bengt Svensson (M) yrkar avslag på Rune Perssons ändringsförslag.

Propositionsordning

Ordföranden ställer proposition på Kommunstyrelsens förslag och Rune Perssons ändringsförslag och finner att Kommunfullmäktige bifallit Kommunstyrelsens förslag.

Omröstning

Omröstning begärs. Följande propositionsordning godkänns:

Den som stöder Kommunstyrelsens förslag röstar Ja.

Den som stöder Rune Perssons (S) ändringsförslag röstar Nej.

Vid därefter följande omröstning avges 21 Ja-röster och 14 Nej-röster enligt till protokollet fogad sammanträdeslista. 5 ledamöter avstår från att rösta.

Beslut

Kommunfullmäktige beslutar

att skattesatsen för den kommunala utdebiteringen 2011 är oförändrad 20,01 kr,

att likviditetsreserven utgörs av 40,0 Mkr i checkräkningskredit,

att med ändring av kommunfullmäktiges beslut 2010-05-25, § 32, flytta

Sammanträdesdatum
2010-11-23

investeringsbelopp, 70 Mkr, från investeringsbudgeten 2010, till att ingå i 2011 års investeringsbudget,

att uppta nya lån med maximalt 70 Mkr för nytt äldreboende,

att eventuella volymförändringar 2011 inom Barn- och utbildningsnämndens område regleras i kompletteringsbudget under våren 2011,

att avsätta 200 kkr till Kommunfullmäktiges förfogande,

att i övrigt godkänna reviderat budgetförslag inklusive uppdrag/åtagande per nämnd enligt bilaga Kf § 74/10.

Reservation

S-gruppens ledamöter reserverar sig mot beslutet till förmån för eget yrkande.

Sammanträdesdatum
2010-11-23

§ 75

Regler för bidrag till studieförbunden

KS 2010.0473.048

Ärendet

Statens Bildningsråd har reviderat reglerna för bidragen till studieförbunden. Skånes folkbildningsråd har, på regional nivå, efter diskussioner med representanter för de olika studieförbunden, skrivit en rekommendation till bidragsregler på det regionala planet.

Kultur- och fritidsnämnden har 2010-09-15, § 72, föreslagit följande reviderade fördelningsprinciper för bidrag till studieförbunden att gälla fr o m 1 januari 2011:

Bidraget fördelas på två delar, basbidrag och utvecklingsbidrag.

Basbidrag

Basbidraget omfattar 90 % av anslagna medel och gäller för studieförbundens löpande verksamhet.

Redovisningen baseras på de två närmast föregående åren och beräkningsgrund för bidraget är studietimmar, deltagartimmar och kommunalt anslag.

Ansökan om basbidrag skall senast den 1 maj inlämnas till Kultur- och fritidsförvaltningen med verksamhetsberättelse och redovisningshandlingar från det sist förflutna verksamhetsåret. Redovisningen skall vara utförd enligt god redovisningssed samt innehålla resultat- och balansräkning samt förslag till budget över verksamhetens omfattning och inriktning för nästa verksamhetsår.

Utvecklingsbidrag

Utvecklingsbidraget omfattar de resterande 10 % av det totala anslaget och syftar till utveckling av verksamhet eller nya verksamhetsformer.

Studieförbunden ansöker var för sig eller tillsammans. Ansökan sker året innan bidraget betalas. 50 % av bidraget utbetalas när projektet är godkänt och 50 % betalas ut när slutredovisningen är inlämnad och godkänd av förvaltningen.

Beslutsunderlag

Kultur- och fritidsnämndens förslag 2010-09-15, § 72.

Kommunstyrelsens beredningsförslag 2010-11-03, § 172.

Yrkanden

1. Jens Leandersson (SD) yrkar som tillägg till Kommunstyrelsens förslag att bidrag endast lämnas till politiskt och religiöst obundna studieförbund.

2. Rune Persson (S) yrkar bifall till kommunstyrelsens förslag och avslag på Jens Leanderssons yrkande.

Sammanträdesdatum
2010-11-23**Proposition**

Ordföranden ställer proposition först på Kommunstyrelsens förslag och finner att Kommunfullmäktige bifallit detsamma. Kommunfullmäktige avslår därefter Jens Leanderssons tilläggsyrkande.

Beslut

Kommunfullmäktige beslutar

att anta reviderade Regler för bidrag till studieförbunden enligt Kultur- och fritidsnämndens förslag, bilaga Kf § 75/10 med 1 maj som sista ansökningsdag för bidraget.

Reservation

SD-gruppens ledamöter reserverar sig mot beslutet.

Sammanträdesdatum
2010-11-23**§ 76**
Delgivningsärende**Ärendet**

2010.61.214

Länsstyrelsens beslut 2010-11-05 att prövning inte ska ske av Kommunfullmäktiges beslut 2010-10-26, § 56, gällande antagande av detaljplan för Brohällan 4 m.fl., Klippans kommun.

Sammanträdesdatum
2010-11-23**§ 77**
Val av nämndemän
KS2010.0472.111**Ärendet**

Enligt besked från Tingsrätten i Helsingborg ska Klippans kommun fr o m 2011 utse 9 nämndemän.

Beslutsunderlag

Valberedningens förslag 2010-11-09, § 1

Beslut

Kommunfullmäktige beslutar

att till nämndemän för mandatperioden 2011-2014 utse

Cecilia Scott (M), Byggmästaregränden 1, 264 33 Klippan
Gustav Toft (M), Tallvägen 3, 264 37 Klippan
Agneta Arthursdotter (C), Lycke 6640, 264 93 Klippan
Elisabeth Assarson-Marsh (KD), Villa Sjöbacken, Bonnarp 671, 260 70 Ljungbyhed
Nils Olof Johansson (FP), Brohuset 357, 260 70 Ljungbyhed
Paul Gustafsson (S), Ängelholmsgatan 80, 264 31 Klippan
Birgit Sjögren (S), Gråmanstorp 1038, 264 91 Klippan
Rune Samuelsson (S), Ö Blomstergatan 5, 264 34 Klippan
Sonja Bengtsson (SD), Storgatan 4, 264 35 Klippan

Sammanträdesdatum
2010-11-23

Beslutande (fullmäktige och tjänstgörande ersättare)	När- varo	Omröst- ningar									
		§ 74 Ja	Nej	§ Ja	Nej	§ Ja	Nej	§ Ja	Nej	§ Ja	Nej
Rune Persson, S	1		1								
Bengt Svensson, M	1	1									
Eva Stjärnlind, S	1		1								
Hans-Bertil Sinclair, M	1	1									
Jens Leandersson, SD	1	avstår									
Anna-Lena Lundin, S	1		1								
Pia Dahl, M	1	1									
Anders Rolfsson, C	1	1									
Boris Svensson, S	1		1								
Bert-Inge Karlsson, KD	1	1									
Christian Hendlertz Patrik Christensen, SD	1	avstår									
Anette Lahti, M	1	1									
Kerstin Persson, S	1		1								
Tommy Cedervall, FP	1	1									
Ingrid Fredriksson, M	1	1									
Göran Sjögren, S	1		1								
Gunilla Svensson, S	1		1								
Matthias Rausbo, SD	1	avstår									
Madeleine Atlas, C	1	1									
Jan-Olof Karlsson, M	1	1									
Jörgen Bjerknäs, MP	1	1									

Signatur justerare

Utdragsbestyrkande

Sammanträdesdatum
2010-11-23

Michael Nemeti, S	1		1																
Kenneth Dådring, M	1		1																
Ann-Sofie Karlsson, KD	1		1																
Gun Samuelsson, S	1																		
Carina Andersson, V	-																		
Kicky Sinclair, M	1		1																
Göran Andreasson, SD	1		avstår																
Kent Lodesjö, S	1																		
Björn Samuelsson, M	1		1																
Karin Eriksson, S	1																		
Henrik Gudmundsson, C	1		1																
Richard Johansson, FP	1		1																
Helena Dådring, M	1		1																
Roland Åkesson, S	1																		
Jan Rosenqvist, SD	1		avstår																
Ann-Charlotte Brämhagen, S	1																		
Fredrik Hammarstrand, M	1		1																
Olle Nilsson, S	1																		
Anders Johansson, KD	1		1																
Gustav Toft, M	1		1																
	40		21		14														
			5 avstår																
Ej tjug ersättare																			
Jens Westring	1																		

Sammanträdesdatum
2010-11-23

Jesper Hansen	1													
Kristina Jonsson	1													
Torsten Johansson	1													
Rune Samuelsson	1													
Antonio Pasquini	1													
Hans-Eric Lundgren	1													
Jan Lindqvist	1													
Lars Håkansson	1													
Erlinda Rosenqvist	1													



KLIPPANS
KOMMUN

FÖRSLAG TILL TOBAKSPOLICY

"En tobaksfri kommun"



folkhälsorådet
2010-06

Innehåll

Inledning	1
Bakgrund	1
Inriktningsmål	2
Åtgärdsplan	4
Tobakslagen	Bilaga 1
Rökfri arbetstid på agendan	Bilaga 2
Policy för tobaksförebyggande arbete i Region Skåne	Bilaga 3
Revidering av nuvarande tobakspolicy för Region Skåne	Bilaga 4
Sammanställning av snabbenkät till samtliga chefer i 70-gruppen	Bilaga 5



Inledning

Enligt Folkhälsoinstitutet är insatserna för det tobaksförebyggande arbetet att minska tobaksbruket. Faktorer som påverkar tobaksbruket är bl a tillgänglighet, pris och samhällets acceptans.

Utvecklingen följs upp via ”självrapporterat tobaksbruk” och ”självrapporterad exponering för tobaksrök i omgivningen”. Dessa indikatorer och bakomliggande faktorerna måste ingå och samverka i ett framgångsrikt tobaksförebyggande arbete.

Enligt propositionen ”En förnyad folkhälsopolitik” (prop 2007/08:110) omfattar de fyra delmålen följande inom tobaksområdet:

1. **Livsstart och föräldrar:** År 2014 skall inga foster eller nyfödda utsättas för tobak.
2. **Barn och ungdom:** Till år 2014 skall andelen unga som börjar röka eller snusa halveras.
3. **Vuxna och utsatta grupper:** Andelen rökare bland utsatta grupper ska halveras.
4. **Passiv rökning:** Ingen skall ofrivilligt utsättas för rök i sin omgivning.

Bakgrund

Flera indikatorer pekar på att tobaksanvändningen är högre i Klippans kommun än i övriga regionen. Mot bakgrund av detta beslutade kommunfullmäktige (2008-05-27) att ge Folkhälsorådet i uppdrag att ta fram en övergripande tobakspolicy för kommunen.

I ett uppdrag från Sveriges kommuner och landstingsförbund 2007 uppmanas kommunerna följa landstingens initiativ att införa rökfri arbetstid, något som de flesta landsting gjort.

Många kommuner har idag tagit fram en tobakspolicy alt. beslutat om rökfri arbetstid. Enligt en undersökning presenterad av Sveriges kommuner och landsting röker drygt 17 % d v s 120 000 personer av de totalt ca 720 000 som är anställda i Sveriges kommuner.

Enkäten som genomfördes i kommunen under 2007 visade att mellan 20-25 % av kommunens anställda är rökare.

Enligt Statens Folkhälsoinstitut skulle Sveriges kommuner gemensamt kunna spara 2 miljarder kr/år genom att hjälpa sina anställda sluta röka. Detta motsvarar 5 500 heltidstjänster.

Enligt Tobakslagen är det förbjudet att röka på skolgårdar och liknande utrymmen. I en undersökning genomförd på uppdrag av FHI 2008 (utredning ”Minskat bruk av tobak, var står vi i dag”) uppger 83 % av eleverna att det röks på skolgården och 53 % av ungdomarna uppgav att de vuxna rökte på skolområdet.

Tillsynen sköts i dag på lokal nivå enligt Tobakslagen av socialförvaltningen. Övergripande ansvar för tillsynen har Länsstyrelsen, dock inte för arbetsplatser, där Arbetsmiljöverket har ansvaret.



Inriktningsmål

Mål 1. Att minska den totala tobaksanvändningen för kommunens invånare och anställda.

Rökningen är ett stort folkhälsoproblem och kommunen kan på många sätt bidra till att minska problem.

Valet att vara rökare/snusare är den enskildes beslut. Olika undersökningar visar dessutom att många rökare/snusare vill sluta. Att införa ”Rökfri arbetstid” kan underlätta detta beslut. Kommunanställda bör vara goda förebilder för framförallt barn- och ungdomar. Tobakslagen stöder kommunens beslut att införa rökfri arbetstid då lagen säger att ingen arbetstagare ska mot sin vilja utsättas för tobaksrök. Då det gäller personal som besöker rökande brukare i sitt arbete är det respektive arbetsledare som får ta upp diskussionen och försöka lösa detta på bästa sätt.

Rökfri arbetstid gäller i första etappen inte snus men för den personal som arbetar med barn- och ungdomar rekommenderas att inte snusa under lektionstid/alt när man arbetar med barn (förskola/fritids).

Tillämpningen för rökfri arbetstid utgår från varje arbetsplats lokala förutsättningar och det skall framgå vid nyrekrytering att det är rökfri arbetstid för anställda i kommunen. Kommunanställda som önskar hjälp att sluta röka erbjuds att detta.

Delmål:

- att andelen rökande/ snusande blivande mödrar ska minska.
- att andelen rökande/ snusande småbarnsföräldrar ska minska.
- att andelen ungdomar som börjar röka/snusa ska minska.
- att andelen rökande/ snusande kommunanställda ska minska.
- att andel rökande/snusande invånare sammantaget skall minska.
- att införa rökfri arbetstid.

Mål 2. Att öka antalet rökfria miljöer i kommunen

Planens syfte och ambition är att på olika sätt öka antalet rökfria miljöer utomhus i kommunen. Rökförbud gäller inomhus i alla kommunala och föreningsägda lokaler/anläggningar. Vid särskilda arrangemang kan undantag medges.

Delmål:

- att antalet rökfria områden på kommunal mark skall öka.
- att kommunens fritids- och idrottsanläggningar bör vara rök- och snusfria.
- att andel bidragsberättigade föreningar med en antagen tobakspolicy skall öka.



Aktuella rökfria miljöer

Kommunal tomtmark

- Klippans badhus
- Idrottsplatser/friluftsbad
- ”Ungdomsgårdar”
- Biblioteken
- Skolor (”Avgränsning” skolgårdar/skolans tomtmark enl. Tobakslagen)
- Kommunhuset
- Boenden för äldre och funktionshindrade (särskilt boende/gruppboende)

Allmän platsmark

- Kommunala lekplatser

• Övriga platser

- Föreningsägda lokaler/anläggningar som erhåller kommunala bidrag (barn- och ungdomsverksamhet)
- Lekplatser på Treklöverns mark

Mål 3. Att motverka överlåtelse av tobaksvaror till minderåriga.

Syftet är att minska minderårigas tobaksbruk. Detta kan ske genom att begränsa tillgången till tobak t ex genom information till försäljare samt kontroll/tillsyn av försäljningsställen. Tobaksanvändningen hos unga kan också minskas genom olika efterfrågebegränsande insatser. Det handlar mycket om kunskaper och attityder och därför krävs förebyggande insatser och utbildning.

Delmål:

- att genom info och tillsyn arbeta för att ingen överlåtelse av tobaksvaror sker till minderåriga.



Åtgärdsplan

En åtgärdsplan med kostnadsberäkningar tas fram av berörda nämnder enligt Tobakspolicyn. Varje nämnd svarar för finansiering av åtgärdsplan.

Ansvarsfördelningen redovisas nedan.

Ansvarsfördelning

Samtliga nämnder ska i samverkan arbeta för minskad tobaksanvändning genom

- Rökfria områden/miljöer (enligt vad som föreslås på sidan 3)
- Information och utbildning

Kommunstyrelsen

- att genomföra ”Rökfri arbetstid”
- att arbeta för att regler gällande tobaksbruk ingår i medarbetarpolicyn
- att regler för tobaksbruk framgår vid rekrytering av personal
- att koordinera information m m kring rökfria områden

Socialnämnden

- Tillsyn/kontroll (tobakslagen)

4. Uppföljning av resultat:

Varje nämnd rapporterar årligen genomförda åtgärder till Folkhälsorådet. Dessa uppgifter sammanställs av rådet och redovisas till kommunstyrelsen. Dessutom redovisas i det årliga lokala välfärdsboks slutet relevanta uppgifter och en analys av arbetet i förhållande till de uppsatta målen.

Uppföljning av åtgärdsplaner

- Respektive nämnd följer upp genomförda åtgärder enligt åtgärdsplan
- Kommunstyrelsen följer särskilt upp rökfri arbetstid

Uppföljning av mål

Målen följs upp av Folkhälsorådet utifrån:

- nämndernas redovisning av åtgärder
- kommunala och regionala basfakta
- andra externa uppgifter och statistik

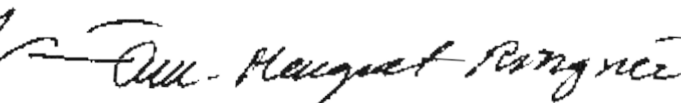
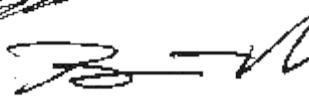
Förslag till beslut:

Kommunstyrelsen beslutar att föreslå Kommunfullmäktige

att anta upprättat förslag till Tobakspolicy.



Tommy Cedervall
Ordförande i FHR



Börje Norén
Folkhälsosamordnare

Ann-Margret Ringner
Friskvårdskonsulent



Tobakslagen

Tobakslagen (1993:581) utfärdades den 3 juni 1993. Ändringar har införts från 1 juli 1994, 1 januari 1997, 1 juli 2002, 30 september 2002, 1 januari 2003 och senast från 1 januari och 1 juli 2005.

Inledande bestämmelse

1 § På grund av de hälsorisker och olägenheter som är förbundna med bruk av tobak och exponering för tobaksrök meddelas i denna lag bestämmelser om

- begränsning av rökning i vissa lokaler och utrymmen samt på vissa områden utomhus,
- rökfri arbetsmiljö,
- varningstexter och innehållsdeklaration på förpackningar till tobaksvaror,
- begränsningar av handeln med och rätten till införsel av tobaksvaror,
- marknadsföring av tobaksvaror samt användning av vissa varukännetecken i marknadsföring av andra varor eller tjänster samt
- produktkontroll m.m. av tobaksvaror. (Lag 2005:369)

2 § Rökning är förbjuden

1. i lokaler som är avsedda för barnomsorg, skolverksamhet eller annan verksamhet för barn eller ungdom samt på skolgårdar och på motsvarande områden utomhus vid förskolor och fritidshem,
2. i lokaler som är avsedda för hälso- och sjukvård,
3. i lokaler som är avsedda för gemensamt bruk i bostäder och inrättningar med särskild service eller vård,
4. på färdmedel i inrikes kollektivtrafik eller i lokaler och andra utrymmen som är avsedda att användas av den som reser med sådana färdmedel,
5. i restauranger och på andra serveringsställen, utom när servering sker utomhus.
6. i andra lokaler än sådana som avses i 1-5 när en allmän sammankomst eller en offentlig tillställning som avses i 2 kap. 1-3 §§. ordningslagen (1993:1617) anordnas och i lokaler som är avsedda att användas av den som deltar i sammankomsten eller tillställningen, samt
7. i andra lokaler än sådana som avses i 1-6 om allmänheten har tillträde till lokalerna.

3 § har upphävts genom lag (1994:98).

4 § I hotell och andra inrättningar där tillfällig bostad yrkesmässigt upplåts, skall i ett visst antal av de rum eller liknande som upplåts rökning vara förbjuden. I fråga om sovkupeer och andra utrymmen som upplåts för tillfällig bostad på färdmedel i inrikes kollektivtrafik gäller i stället 2 § 4.

5 § Bestämmelserna i 2 § gäller inte i fråga om bostäder och andra lokaler för boende som inte är tillfälligt. Lag (1994:98).

6 § Trots bestämmelsen i 2 § 5 får rökning tillåtas i restauranger och på andra serveringsställen i separata rum som särskilt avsatts för rökning. Rum där rökning tillåts får endast utgöra en mindre del av serveringsställets yta. Rummen skall vara belägna så att besökare inte måste passera

genom dessa. Arbetstagare skall endast tillfälligtvis behöva vistas i rummen när rökning pågår. Servering eller annan liknande verksamhet får inte bedrivas i rummen när rökning pågår. Detta gäller dock inte sådan verksamhet som har direkt samband med rummens funktion. Mat eller dryck får inte föras med in i dessa rum.

Avvikelse från 2 § 1-4, 6 och 7 samt 4 § får göras om det finns särskilda skäl till det på grund av utrymmets eller områdets beskaffenhet eller användningssätt eller av omständigheterna i övrigt.

6 a § Regeringen, eller den myndighet som regeringen bestämmer, får meddela föreskrifter om utformning och ventilation av sådana rum som avses i 6 § andra stycket. (Lag 204:485)

7 § Den som i egenskap av ägare eller på annan grund disponerar över en lokal, ett annat utrymme eller ett område utomhus som omfattas av någon av bestämmelserna i 2 och 4 §§ svarar för att bestämmelserna följs.

Om någon trots tillsägelse röker där rökning inte är tillåten, får denne avvisas. Lag (1994:98).

Rökfri arbetsmiljö

8 § I andra fall än som avses i 2 och 4 §§ svarar arbetsgivaren för att en arbetstagare inte mot sin vilja utsätts för tobaksrök i den arbetslokal eller det liknande utrymme där arbetstagaren är verksam. Som arbetstagare räknas här personer som avses i 1 kap. 2 § första stycket och 3 § arbetsmiljölagen (1977:1160). Lag (1994:98).

Varningstexter m.m.

9 § Förpackning till tobaksvara som är avsedd att i näringsverksamhet tillhandahållas konsumenter inom landet skall i den utsträckning och på det sätt som regeringen föreskriver förses med

1. texter och illustrationer som uppger om de hälsorisker som är förbundna med bruk av tobak och om rökavvänjning (varningstexter),
2. deklARATION som uppger om skadliga ämnen som tobaksvaran innehåller eller ger upphov till (innehållsdeklARATION),
3. uppgifter för att säkerställa identifikation av platsen och tiden för tobaksvarans tillverkning.

Regeringen får överlämna åt en myndighet att meddela föreskrifter enligt första stycket. Lag (2002:586).

9 a § Texter, namn, varumärken och figurativa eller andra märken som ger intryck av att en viss tobaksvara är mindre skadlig än andra får inte användas på förpackningar till tobaksvaror. Lag (2005:369)

10 § Tillverkaren eller importören svarar för att förpackning till tobaksvara förses med varningstexter och innehållsdeklARATION.

11 § En tobaksvara får inte i näringsverksamhet tillhandahållas konsumenterna inom landet, om den saknar varningstexter eller innehållsdeklaration eller om text eller deklaration är uppenbart oriktig.

Handel m.m.

12 § Tobaksvaror får inte säljas eller på annat sätt lämnas ut i näringsverksamhet till den som inte har fyllt 18 år. Den som lämnar ut tobaksvaror skall förvissa sig om att mottagaren har uppnått nämnda ålder.

Om det finns särskild anledning att anta att en tobaksvara är avsedd att lämnas över till någon som inte har fyllt 18 år får varan inte lämnas ut. Lag (1996:941).

På varje försäljningsställe för tobaksvaror skall det finnas en tydlig och klart synbar skylt med information om förbudet mot att sälja eller lämna ut sådana varor till den som inte har fyllt 18 år.

12 a § Tobaksvaror som säljs till konsumenterna skall tillhandahållas på ett sådant sätt att det går att kontrollera mottagarens ålder. Detta gäller även när försäljningen sker genom automat, via postorder eller liknande. Lag (2005:369)

Styckeförsäljning

12 b § Tobaksvaror som säljs till konsumenterna får inte tillhandahållas i form av lösa cigaretter eller i förpackningar om färre än 19 cigaretter. Lag (2005:369)

Anmälan och egentillsyn

12 c § En näringsidkare som tillhandahåller tobaksvaror för försäljning till konsumenterna skall anmäla försäljningen hos den kommun där försäljningen sker. Anmälan skall göras senast när försäljningen påbörjas.

Näringsidkaren skall utöva särskild tillsyn (egentillsyn) över försäljningen och ansvara för att det finns ett för verksamheten lämpligt egentillsynsprogram.

13 § Tobaksvara får föras in i landet endast av den som har fyllt 18 år.

Reklam och annan marknadsföring

14 § En näringsidkare som marknadsför tobaksvaror till konsumenterna får inte använda kommersiella annonser i

1. periodiska skrifter eller andra jämförbara skrifter på vilka tryckfrihetsförordningen är tillämplig.
2. ljudradio- eller TV-program eller TV-sändningar över satellit som omfattas av radio- och TV-lagen (1996:844) eller
3. andra överföringar eller tekniska upptagningar på vilka yttrandefrihetsgrundlagen är tillämplig.

Även annan marknadsföring av tobaksvaror till konsumenter än som avses i första stycket är förbjuden. Detta gäller dock inte

1. i tryckta tidskrifter på vilka tryckfrihetsförordningen är tillämplig eller i överföringar eller tekniska upptagningar på vilka yttrandefrihetsgrundlagen är tillämplig.
2. marknadsföring som endast består i att tillhandahålla tobaksvaror för försäljning, eller
3. kommersiella meddelanden inne på försäljningsställen som inte är påträngande, uppsökande eller uppmanar till bruk av tobak.

Kommersiella meddelanden enligt andra stycket 3 skall i den omfattning det är möjligt placeras så att de inte är synliga från utsidan av försäljningsstället.

14 a §

En näringsidkare som marknadsför antingen en annan vara än en tobaksvara eller en tjänst till konsumenter får inte använda ett varukännetecken som helt eller delvis används för en tobaksvara eller enligt gällande bestämmelser om varumärken är registrerat eller inarbetat före en sådan vara, om marknadsföringen sker i kommersiella annonser i

1. periodiska skrifter eller i andra jämförbara skrifter på vilka tryckfrihetsförordningen är tillämplig
2. ljudradio- eller TV-program eller i TV-sändningar över satellit som omfattas av radio- och TV-lagen (1996:844) eller
3. i andra överföringar eller tekniska upptagningar på vilka yttrandefrihetsgrundlagen är tillämplig.

Om en näringsidkare använder ett sådant varukännetecken som avses i första stycket vid marknadsföring till konsumenter på något annat sätt än som där sägs, skall näringsidkaren iaktta den måttfullhet som är betingad av att kännetecknet också kan förknippas med tobaksvaran.

Bestämmelserna i första och andra styckena tillämpas inte

1. i fråga om ett varukännetecken som i endast begränsad omfattning förekommer vid marknadsföring av tobaksvaror,
2. i fråga om ett varukännetecken som framträder i en form som tydligt skiljer sig från utseendet på tobaksvarans kännetecken, eller
3. i andra fall om det är oskäligt. Lag (2005:369).

Sponsring

14 b § Tillverkare, partihandlare och importörer av tobaksvaror får inte sponsra ett evenemang eller en verksamhet dit allmänheten har tillträde, eller som kan antas få gränsöverskridande effekt, om sponsringen kan antas medföra att avsättningen av tobaksvaror främjas.

Bestämmelser om förbud mot sponsring av program i radio och TV finns i radio- och TV-lagen (200:369).

Sanktioner enligt marknadsföringslagen

15 § En marknadsföringsåtgärd som strider mot 9 a § eller 14-14 b §§ skall vid tillämpningen av 4, 14 och 19 §§ marknadsföringslagen (1995:450) anses vara otillbörlig mot konsumenter. En marknadsföringsåtgärd som strider mot 14 § första stycket 2 eller 3 eller 14 a § första stycket 2

eller 3 kan medföra marknadsstörningsavgift enligt bestämmelserna i 22-28 §§ marknadsföringslagen. (Lag 2005:369)

Produktkontroll m.m.

16 § Tillverkare eller importör av tobaksvara skall, i den utsträckning som föreskrivs av regeringen, till Statens folkhälsoinstitut lämna uppgifter om ingredienser och kvantiteter av dessa i tobaksvaror samt om deras effekter på hälsan. Lag (2002:586).

17 § Regeringen får, om det finns särskilda hälsoskäl, föreskriva att vissa slag av tobaksvaror inte får tillverkas i eller föras in till Sverige för försäljning till konsumenter.

18 § Regeringen, eller myndighet som regeringen bestämmer, får meddela föreskrifter om gränsvärden för skadliga ämnen som tobaksvara får innehålla eller ge upphov till, samt om mätning och övervakning av sådana gränsvärden. En vara som inte uppfyller föreskrifterna får inte tillverkas eller säljas i Sverige. Inte heller får en sådan vara föras in till Sverige för försäljning till konsumenter. Lag (2002:586).

18 a § /Trädde i kraft 2005-01-01/ En vara som inte uppfyller föreskrifter som meddelats med stöd av 18 § får inte föras ut till ett land utanför Europeiska gemenskapen. Lag (2002:586).

18 b § Tillverkare, partihandlare och importörer av tobaksvaror skall till Statens folkhälsoinstitut lämna uppgifter om de kostnader som de har haft för reklam, annan marknadsföring och sponsring för sådana varor. Lag (2005:369)

Regeringen får meddela föreskrifter om uppgiftsskyldighetens omfattning.

Tillsyn

19 § Den centrala tillsynen över att denna lag och föreskrifter som meddelas med stöd av lagen följs utövas av

1. Arbetsmiljöverket när det gäller

- a) lokaler och andra utrymmen som avses i 2 § och som är upplåtna enbart för personal, och
- b) lokaler och andra utrymmen på vilka 8 § skall tillämpas.

2. Statens folkhälsoinstitut när det gäller

- a) miljöer som avses i 2 § och som inte är upplåtta enbart för personal,
- b) lokaler som avses i 4 §,
- c) varningstexter m.m. enligt 9, 10-11 §§,
- d) handel enligt 12 – 12b §§ och anmälan och egentillsyn enligt 12 c §, och
- e) produktkontroll m.m. enligt 16-18 §§ och
- f) uppgifter om kostnader för marknadsföring enligt 18 b § samt

3. Konsumentombudsmannen när det gäller marknadsföring enligt 9 a § eller 14-14 b §§

Vid Konsumentombudsmannens tillsyn tillämpas bestämmelserna i marknadsföringslagen (1995:450).

19 a § Den omedelbara tillsynen över att denna lag och föreskrifter som meddelas med stöd av lagen följs utövas av

1. Arbetsmiljöverket när det gäller lokaler och andra utrymmen för vilka verket har den centrala tillsynen, och

2. den eller de nämnder som kommunfullmäktige bestämmer när det gäller

- a) de miljöer och lokaler för vilka Statens folkhälsoinstitut har den centrala tillsynen.
- b) bestämmelserna om handel m.m. enligt 12-12 c §§ och

c) bestämmelserna om marknadsföring m. m. i 14 och 14 a §§ när det gäller marknadsföringsåtgärder på eller i anslutning till försäljningsställen.

Länsstyrelsen utövar inom länet tillsyn enligt första stycket 2. Länsstyrelsen skall

1. följa kommunernas verksamhet och biträda med information och råd och
2. främja samarbete mellan olika tillsynsmyndigheter och mellan tillsynsmyndigheter och andra.

19 b § En kommun får ta ut avgift för sin tillsyn av den som bedriver anmälningspliktig näringsverksamhet med tobaksvaror. Lag (2005:369).

20 § Statens folkhälsoinstitut får meddela de förelägganden och förbud som behövs för att bestämmelserna i 9, 10, 11 §§ och 16-18 §§ eller med stöd av dem meddelade föreskrifter skall följas.

En tillsynsmyndighet som anges i 19 a § får i sin tillsynsverksamhet meddela de förelägganden eller förbud som behövs för att lagen eller en föreskrift som har meddelats med stöd av lagen skall följas.

I beslut om föreläggande eller förbud får tillsynsmyndigheten sätta ut vite. Vitet får inte förvandlas. Lag (2005:369).

21 § En tillsynsmyndighet får besluta att en tobaksvara skall tas om hand, om den bjuds ut till försäljning eller uppenbart är avsedd att bjudas ut till försäljning i strid med lagen eller en föreskrift som har meddelats med stöd av lagen. Kronofogdemyndigheten skall vid behov lämna handräckning när en vara skall tas om hand.

Om en vara har tagits om hand, får ägaren under tillsynsmyndighetens kontroll vidta de rättelser som behövs för att varan skall få säljas.

Varan skall återlämnas om det görs sannolikt att den inte kommer att säljas i strid med lagen eller en föreskrift som har meddelats med stöd av denna. I annat fall får varan förstöras genom tillsynsmyndighetens försorg.

Ett beslut enligt första stycket gäller omedelbart, om inte något annat anges i beslutet.

22 § En tillsynsmyndighet har rätt att på begäran få de upplysningar, handlingar, varuprover och liknande som behövs för myndighetens tillsyn enligt denna lag.

23 § För att fullgöra sina uppgifter enligt denna lag har en tillsynsmyndighet rätt att få tillträde till områden, lokaler och andra utrymmen som berörs av lagen eller av föreskrifter som har meddelats med stöd av lagen och får där göra undersökningar och ta prover. För uttagna prov betalas inte ersättning.

Kronofogdemyndigheten skall lämna den handräckning som behövs för tillsynen.

Regeringen eller den myndighet som regeringen bestämmer får meddela föreskrifter om skyldighet att ersätta en tillsynsmyndighets kostnader för provtagning och undersökning av prov.

24 § Den som har tagit befattning med något ärende enligt denna lag får inte obehörigen röja eller på annat sätt använda sig av vad han därvid fått veta om yrkeshemligheter eller affärsförhållanden.

I det allmänna verksamheten tillämpas bestämmelserna i sekretesslagen. (1980:100).

Överklagande

25 § Beslut som en i 19 a § angiven nämnd har fattat enligt denna lag eller enligt en föreskrift som har meddelats med stöd av lagen får överklagas hos länsstyrelsen. Länsstyrelsens beslut får överklagas hos allmän förvaltningsdomstol.

Beslut som Statens folkhälsoinstitut har meddelat med stöd av 20 § första stycket eller 21 § eller som Arbetsmiljöverket meddelat får överklagas hos allmän förvaltningsdomstol.

Prövningstillstånd krävs vid överklagande till kammarrätten. Lag (2005:369).

26 § Beslut om en föreskrift enligt 18 § eller 23 § andra stycket som en myndighet har meddelat med stöd av ett bemyndigande får inte överklagas.

Beslut om föreskrifter enligt 9 § som en myndighet har meddelat med stöd av ett bemyndigande får överklagas hos regeringen av tillverkare av tobaksvaror och importörer av tobaksvaror som är avsedda att säljas till konsumenter inom landet. Lag (1996:941).

Ansvar

27 § Den som uppsåtligen bryter mot 11 § eller den som uppsåtligen eller av oaktsamhet bryter mot 12 § första eller andra stycket döms för olovlig tobaksförsäljning till böter eller fängelse i högst sex månader.

Är gärningen att anse som ringa döms inte till ansvar.

Den som har överträtt ett vitesföreläggande eller ett vitesförbud skall inte dömas till ansvar enligt denna lag för gärning som omfattas av föreläggandet eller förbudet.

28 § Bestämmelser om ansvar för olovlig införsel och olovlig utförsel av tobaksvaror finns i lagen (2000:1225) om straff för smuggling. Lag (2002:586).

Policy för tobaksförebyggande arbete i Region Skåne

Mål

- Tobaksfri livsstart från år 2014
- En halvering av antalet ungdomar under 18 år som börjar röka eller snusa till år 2014
- En halvering av andelen rökare bland de grupper som röker mest till år 2014
- Ingen skall utan eget val utsättas för tobaksrök i sin omgivning
- Bruket av snus ska inte öka

Strategi

- Ökad satsning på mödra- och barnhälsovården kring tobaksbrukets skaderisker
- Hälso- och sjukvården ges större ansvar för tobaksavvänjningsstöd
- Hälso- och sjukvårdsverksamheten skall vara helt rökfri
- Integrera tobaksprevention

Aktivitetsplan

- Tobaksanamnes och journaldokumentation skall utföras
- Vid tobaksrelaterade sjukdomar skall tobaksavvänjning vara en del av den sjukvårdande behandlingen
- All hälso- och sjukvårdspersonal skall kunna hänvisa och remittera till tobaksavvänjare. Namn, adress och telefonnummer finns på www.tobaksfakta.org
- Samarbetet mellan hälso- och sjukvården och tandvården inom Region Skåne skall förstärkas
- Det tobakspreventiva arbetet skall integreras med övrigt, inom Region Skåne, antaget folkhälsoarbete
- Samtliga arbetsplatser inom Region Skåne skall vara rökfria år 2006
- Utbildning i tobaksprevention bör integreras i vidareutbildningen för läkare, sjuksköterskor, tandläkare, tandhygienister, psykologer, kuratorer, farmaceuter, lärare, sjukgymnaster, arbetsterapeuter och undersköterskor

Revidering av nuvarande tobakspolicy för Region Skåne

Ordförandens förslag

- Folkhälsoberedningen föreslås besluta uppdra åt Centrum för folkhälsa och miljö att, i samverkan med berörda, samordna arbetet med revidering av nuvarande tobakspolicy för Region Skåne. Syftet är att skapa förutsättningar för införandet av rökfri arbetstid inom Region Skåne med målet att tobakspolicyn skall gälla fr o m hösten 2008.

Sammanfattning av ärendet

Nuvarande tobakspolicy för Region Skåne är antagen i Hälso- och sjukvårdsnämnden 2006, riktad till framför allt till hälso- och sjukvården. En övergripande tobakspolicy involverar samtliga förvaltningar inom Region Skåne. Målsättningen är att policyn skall utgöra ett stöd i processen från nuvarande policy om en rökfri arbetsplats till ett införande av rökfri arbetstid.

Beskrivning av ärendet

Tobak utgör den enskilt största hälsoriskerna i Sverige och är en av de stora orsakerna till skillnader i hälsa mellan olika befolkningsgrupper. Det nationella målområdet 11 fokuserar på tobak, alkohol, narkotika, spel och dopning. Tobak utgör även ett av fem fokusområden i den regionala folkhälsostrategin för Skåne. Enligt WHO:s rekommendationer behövs för en effektiv tobaksprevention en rad åtgärder som information, opinionsbildning, utbildning, målgruppsanpassat avväpningsstöd, rökfria miljöer, lagstiftning och en aktiv prispolitik, eftersom ingen enskild insats eller åtgärd kan lösa problematiken. Sveriges Kommuner och Landsting och Statens Folkhälsoinstitut har i en enkät till såväl kommuner som regioner/landsting ställt frågor om pågående arbete för en rökfri arbetstid. Svaren visar att så gott som samtliga landsting och kommuner har ett övergripande politiskt beslut där rökfri arbetstid är en självklar del. Region Skåne har ännu inte antagit ett politiskt beslut gällande rökfri arbetstid.

Skälen till förslaget

Det är allas ansvar att sträva efter bättre arbetsmiljö och att motverka hälsorisker på arbetet. Att utsättas för passiv rökning är en hälsorisk. Rökfria arbetsmiljöer är en viktig arbetsmiljöfråga och samtidigt ett stöd för dem som vill sluta röka. Flertalet svenska arbetsplatser är för länge sedan rökfria och den 1 juni 2005 blev hela restaurangbranschen en rökfri arbetsplats för dess medarbetare. En tobakspolicy som involverar samtliga förvaltningar inom Region Skåne skall utgöra ett stöd och stimulans i arbetet mot en rökfri arbetstid.

Ekonomiska konsekvenser och finansiering

Införandet av rökfri arbetsplats kommer att medföra ekonomiska konsekvenser, exempelvis genom olika former av rökslutarstöd.

Sammanställning av ”Snabbenkät- till samtliga chefer i 70-gruppen”

En ”snabbenkät” ang tobak skickades ut till alla chefer i 70- gruppen under sommaren. Enkäten skulle vara inlämnad senast 31/8 2007.

Totalt inkom 52 (54) enkäter av 76 st utskickade. Enkäterna representerar 1431 st anställda i kommunen.

Rökare finns ca 308 st bland de anställda samt ca 64 st snusare. Av rökarna är det ungefär 296 st som röker på arbetsplatsen eller i anslutning till denna.

När det gäller snusare på arbetsplatsen är cheferna osäkra på hur många de är. Är svårt att kontrollera.

På frågan om man själv röker och/ eller snusar har 3 st svarat att man röker, 4 st att man snusar. En person har avstått från att svara.

På frågan om ”Rökfri arbetsplats” har 37 st svarat att det skulle vara positivt med rökfria arbetsplatser och 13 st svarat nej. Två st är osäkra.

Om det bör vara tillåtet att snusa eller använda tuggtobak under arbetstid har 24 st svarat att det bör vara tillåtet och 27 st att det ej bör vara tillåtet.

Kommentarer (från 70-gruppen)

- Det är aldrig bra med förbud.
- Påverka rökarna att sluta, då behövs inte några förbud.
- Tydlig information om policyn och varför! Fortsatt möjlighet till avvänjningskurser kopplat till annat alternativ/ motion istället för röka/ snusa.
- Uthållig attitydpåverkan fungerar bra. Positiva alternativ. Vi är förebilder!
- Vissa svårigheter med rökfri arbetsplats då vi ej får lämna arbetsplatsen.
- Ge rökarna mindre löneökning! Skäl mycket avarbetstiden. Luktar illa samt viss nedskräpning.
- Information via arbetsplatsträffar. Info om att rökning inte ska ske på andra ställen än avsedd plats, rökskjul etc.
- Information, rökavvänjningskurser. Hellre morot än piska Det blir ofta fel om vi är alltför fanatiska. Sköts det snyggt kan jag leva med att inte ha ett absolut förbud. Däremot tycker jag det ska tas upp vid anställningsintervjuer!. Däremot förbud om man har med barn, sjuka, gamla eller liknande.
- Att ge professionell hjälp tillsammans med Feelgood, typ rökavvänjningskurs, eventuellt subvention av rökavvänjningsläkemedel.
- I tobakspolicyn ska nämnas att det är skadligt med snus och tuggtobak.
- Förmån eller enkel present till Icke-rökare. Obligatorisk hälsoinformation till rökare.
- Sluta röka grupper. Förbud mot rökning på arbetsplatsen svårt vid ensamarbete och långa arbetspass.
- Mycket bra om man kunde få en tobakspolicy med bl a rökfria arbetsplatser.
- Behövs verkligen jobba på, i synnerhet på min enhet där det finns många rökare. Någon form av avvänjningsprogram föreslås. Tror inte mycket på ökade restriktioner.
- Arbeta aktivt med rökavvänjning- grupper- info m m .Bättre än förbud. Rökfri arbetsplats och lokaler är jättebra.
- Sålänge inte rökandet går före omvårdnanden av våra vårdtagare tycker jag det ska finnas



möjlighet till en rökpaus när tillfälle ges för de som så önskar även i fortsättningen. Snusandet är ok om snuset hålls på plats.

- Rökavvänjningskurser.
- Är inget problem av större vikt. Bättre lägga krutet på att uppmuntra träning och friskvård.
- Bra om vi kan få rökfria arbetsplatser. Fortsätta erbjuda rökavvänjningskurser för rökare och snusare.
- Beslut om rökfria arbetsplatser måste kungöras i god tid innan det införs. Stöd och råd till rökare måste erbjudas.
- Erbjud avvänjning på arbetstid.
- För att vara trovärdig måste personalen i skolan vara rökfri på sina arbetspass.
- Morot och inte piska. Erbjud samtal och stöd till dem som vill sluta.
- Aktiv hjälp åt medarbetarna att sluta röka/ snusa. Hjälp att förstå sammanhanget med hälsa, tobak, motion, livsstil etc.
- Motivera, visa samband, uppmärksamma vid medarbetarsamtal och i aktuella fall erbjuda hjälp ex från företagshälsovården.
- Erbjud sluta-röka kurser med gratis nikotinplåster. ”Rökhus” en bit bort.





Klippans kommun

BUDGET 2011

*Kommunfullmäktiges uppdrag till
kommunstyrelsen och nämnderna*

Flerårsplan 2012-2013

Innehåll

KOMMUNSTYRELSENS ORDFÖRANDE.....	3
BUDGETFÖRUTSÄTTNINGAR FÖR ÅREN 2011-2013	4
GOD EKONOMISK HUSHÅLLNING	7
Mål och riktlinjer för god ekonomisk hushållning.....	7
Finansiella mål	7
Verksamhetsmål.....	7
STYRSYSTEMET	8
Omvärldsanalys	8
Visioner	8
Fokusområden	8
Mål	9
Gemensamma resultatmål för nämnderna 2011	9
Anslagsnivåer och målnivåer	9
Styrprocessen	10
Budgetrestriktioner och budgetuppföljning	10
EKONOMISK ÖVERSIKT	13
Resultatbudget	16
Kassaflödesbudget.....	16
Balansbudget	17
Nettobudget per nämnd.....	18
Investeringsplan 2011-2014.....	19
UPPDRAG/ÅTAGANDE ÅR 2011	21
Kommunstyrelse.....	21
Plan- och byggnämnd.....	25
Kultur- och fritidsnämnd	27
Barn- och utbildningsnämnd	30
Socialnämnd	33
Räddningsnämnd	36
Revision.....	38

KOMMUNSTYRELSENS ORDFÖRANDE

Budget 2011

Budgeten för 2011 avviker från tidigare års budgetar genom ett påtagligt lågt årsresultat på 0,9 miljoner kronor. Anledningen till det låga årsresultatet är att kommunens kostnad i kostnadsutjämningsystemet ökade till det dubbla för år 2011. I en situation där det sker en påtaglig återhämtning efter en kraftig lågkonjunktur/finanskras, prioriteras långsiktighet och kontinuitet i verksamheterna framför att ett enskilt år anta en stark budget. Detta förutsätter att återhämtningen sker i tillräcklig omfattning.

Budgetföljsamhet i samtliga nämnder

Detta låga årsresultat är möjligt eftersom budgetföljsamheten i samtliga Klippans nämnder är mycket stor, något vi skall vara stolta över. En annan positiv faktor är att kommunens kassalikviditet är sådan att det inte krävs nya lån för att finansiera årets investeringar. Undantag från självfinansieringen är byggnationen av det nya särskilda boendet i kvarteret väpnaren som ses som ett bostadsprojekt och lånefinansieras.

Skola och fastigheter

Förslaget till budget innehåller en ordentlig satsning på skola och fastighetsunderhåll. Trots försämring i kostnadsutjämnning och borttaget konjunkturstöd har några besparingar inte lagts ut på verksamheterna 2011.

Fortfarande stor investeringsbudget

Även årets investeringsbudget är osedvanligt stor med nivån strax under 50 miljoner kronor utöver nytt särskilt boende. Stora poster förutom fastighets- och energisparåtgärder är ombyggnad av storkök, ytterligare satsningar på Snyggatorpsskolan samt ny överföringsledning för VA mellan Östra Ljungby och Klippan. Till de 50 miljonerna kronor skall läggas ytterligare en stor post på 70 miljoner kronor avsett för det nya äldreboendet i kvarteret Väpnaren. Ett stort och viktigt byggprojekt som kommer att genomföras under 2011 med planerat öppnande i början på 2012.

Kommande skatteprognos särskilt viktig

Nästa skatteprognos kommer under hösten. Går den vår väg och intäkterna ökar då bör dessa pengar i första hand gå till att öka årsresultatet.

Försiktig bedömning av befolkningsutvecklingen

Befolkningsciffrorna är alltid svåra att bedöma. Satsningarna på marknadsföring och att tillhandahålla attraktiva villatomter är ett led i arbetet att skapa en jämn befolkningstillväxt. Budget 2011 bygger på oförändrat befolkningstal i förhållande till novembersiffran 16 398 invånare föregående år.

Bengt Svensson
Kommunalråd

BUDGETFÖRUTSÄTTNINGAR FÖR ÅREN 2011-2013

Kommunernas ekonomi allmänt

Sveriges kommuner var under förra året starkt påverkade av finanskris och lågkonjunktur. Aldrig tidigare i modern tid hade på så kort tid inträffat ett så stort påtagligt fall i produktionen. Under hela våren 2009 sjönk prognostiserade skatteintäkter och det var först efter sommaren som vi kunde se de första mer tydliga tecknen på en vändning. För kommunerna var 2009 ett oroligt år, inte minst på grund av den påverkan som en lågkonjunktur har på skatteintäkter, försörjningsstöd och krav på att stötta upp med arbetsmarknadsåtgärder. Skatteprognoser under våren 2010 innebär en klar förbättring jämfört med de ganska pessimistiska prognoser som fanns under hösten 2009. En fortsatt måttlig tillväxt globalt samt risker för avbräck i konjunkturåterhämtningen kommer dock att hålla tillbaka utvecklingen i vårt land och utrymmet 2011 är begränsat, särskilt med tanke på att statens tillfälliga konjunkturstöd upphör efter 2010.

Hälsoläget/Sjuktalen

Vi fortsätter enligt statistiken att blir friskare. Ohälsotalet i landet för december 2009 var 32,8. Ohälsotalet minskade därmed med 3 dagar eller med 12,8 procent under 2009. Talet är Försäkringskassans mått på frånvarodagar som ersätts från sjukförsäkringen under en 12-månadersperiod. Sjuk- och aktivitetsersättning står för den större delen av ohälsotalet, medan sjukpenning och rehabiliteringspenning står för den mindre. Även under januari-april 2010 har ohälsotalet fortsatt att sjunka. Värde i april var 31,6.

Sjukfrånvaron hos Klippans kommun som arbetsgivare

Den totala sjukfrånvaron sjönk under 2009 till 5,48 % av den totala arbetstiden. Motsvarande för 2008 var 5,96 % och för 2007 7,3 %. En minskning på ett år med ca 10 %. Detta skall relateras till siffror från Försäkringskassan där ohälsotalet i riket sjunkit med 12,8 % - det går alltså för första gången på flera år lite långsammare för Klippans kommun. Samtliga förvaltningar sänkte sin sjukfrånvaro. Frånvaron fortsätter att ligga lågt 2010. Tom april ligger siffran på 5,30 % av total arbetstid.

Arbetsmarknaden

Fallet i sysselsättningen har stannat av och ser inte ut att bli så omfattande som tidigare befarsades. Bedömningar (maj 2010) om ökning av BNP i landet med 2,5 % 2010 och 3,2 % 2011 ger normalt en ganska god sysselsättningsökning. Men detta blir sannolikt inte fallet under 2010 och 2011. Orsaken är det mycket låga resursutnyttjandet i företagen som innebär att produktionen kan öka högst väsentligt utan att fler anställda krävs. Orderingången för den svenska industrin är också sämre än i omvärlden just nu. Det innebär därför en ganska måttlig ökning av skatteintäkterna de närmaste åren.

Arbetsmarknaden i kommunen

Lågkonjunkturen med varsel och uppsägningar slog igenom även i Klippan. I december 2009 var 456 personer arbetslösa, en ökning med 60 sedan december 2008. Till det kommer 291 personer i program med aktivitetsstöd och 180 som har arbete men med någon form av stöd från arbetsförmedlingen. Av de arbetslösa var 88 ungdomar mellan 18 och 24 år, glädjande nog ingen ökning från förra årsskiftet då antalet låg på 89 personer. Under de första månaderna 2010 steg siffrorna ytterligare för att därefter under våren minskat. I april var 410 personer arbetslösa jämfört med 456 i december 2009.

Ekonomiska förutsättningar för Klippans kommun

Det ekonomiska läget har förbättrats för kommunen genom positiva bokslutsresultat de senaste åren. 2006 hade vi det högsta plusresultatet någonsin med +18,3 Mkr, för 2007 blev årsresultatet +8,7 Mkr, för 2008 +11,7 Mkr och för 2009 +17,2 Mkr. I 2010 års budget finns från början ett budgeterat resultat på +4,0 Mkr. Detta har justerats i kompletteringsbudget 1 till +8,7 Mkr och i kompletteringsbudget 2 till +5,9 Mkr. Prognos efter tertial 1 2010 är +6,7 Mkr.

Det fanns i början av 2010 ett antal osäkerhetsfaktorer som väsentligt avgör hur vår ekonomi kommer att gestalta sig 2011 och 2012. Två av dessa har vi fått svar på under våren. Den första osäkerhetsfaktorn var om vi skulle få fortsatt statligt konjunkturstöd efter 2010. Vi räknade inte med något sådant i budgetförutsättningarna och det blev inte heller något. Det innebär ca 10 Mkr mindre 2011 än 2010. Den andra stora osäkerhetsfaktorn var lönerörelsen. Under våren 2010 har avtal slutits och hamnat på en för oss någorlunda hanterbar nivå.

Återstår den viktigaste faktorn, nämligen konjunkturutvecklingen. Hur snabbt vänder konjunkturen och hur snabbt kommer skatteintäkterna att öka? I en uppåtgående konjunktur finns det historiskt alltid en eftersläpning när det gäller att anställa och därmed också att få upp skatteintäkterna. Skatteprognosen i april var marginellt positiv för själva skatteutfallet men en kraftig försämring för kostnadsutjämningen. Nästintill en fördubbling av vår avgift till kostnadsutjämningsystemet, från i grova drag 9 till 17 Mkr. Förändringen beror på befolkningsförändringar. Ett antal åldersgrupper i Klippans kommun minskar medan de i riket totalt ökar eller när det gäller grundskola minskar antalet snabbare i Klippans kommun än i riket.

Vi har också en kompletteringsbudget 2/2010 som beslutades av kommunfullmäktige i april. Relativt kraftiga satsningar görs där på främst fastighetsunderhåll och skolverksamhet, satsningar som fortsätter in i 2011. I och för sig nödvändiga prioriteringar, men det innebär också att marginalerna för satsningar inom andra verksamheter 2011 varit ytterst marginella samt att budgeten 2011 blir rejält ansträngd.

Ovanstående innebär att förslaget till budget 2011 innehåller ett marginellt årets resultat på +0,9 Mkr, ingen inlösen av pensionsskuld och ytterst få reserver.

Befolkningsutveckling

Befolkningssiffrorna har fortsatt att visa en positiv utveckling. Sedan 2001 har befolkningen stadig ökat varje år. Under 2009 registrerades en ökning med 46 personer, från 16 336 invånare till 16 382. Liksom tidigare var det flyttningsnettot som stod för ökningen och främst då inflyttning av utländska medborgare. Utvecklingen under våren 2010 är en svag tillbakagång, på samma sätt som vi hade de första månaderna förra året. I budgeten har räknats med 16 398 invånare. Efter juni månad 2010 var befolkningstalet 16 451.

Sammanfattande framtidsutsikter

Den kraftiga lågkonjunkturen kommer att kännas av för kommunerna några år framåt. Även om konjunkturen har vänt så finns det oftast en fördröjning på arbetsmarknaden vilket innebär att skatteintäkterna kommer att vara fortsatt låga några år. Det kan också komma tillfälliga bakslag i konjunkturuppgången.

År 2010 ser hanterbart ut, inte minst genom det statliga tillskott som riksdagen beslutat om. För 2011 och 2012 finns frågetecken. Budgeten 2011 är en relativt svag budget och vi är klart beroende av hur snabbt konjunkturen återhämtar sig och hur snabbt arbetslösheten går ner.

Det som är positivt och som mildrar oron för 2011 års budget är att vi nu för första gången på många år har en budgetbalans och känner en stringens inom samtliga nämnder. Dock ska vi inte förledas tro att arbetet med Barn- och utbildningsförvaltningen är slutfört. Tvärtom – det kommer under flera år framöver att behöva arbetas aktivt för att få optimal struktur på alla delar inom nämndens verksamhetsområde – ett långsiktigt och tålmodigt arbete men där arbetet är i full gång och där förutsättningarna nu ser ljusare ut än på länge.

Samtidigt ställs våra nämnder och förvaltningar inför helt nya förutsättningar. Inom Barn- och utbildningsnämndens område blir förändringar inom gymnasieskolan nödvändiga. Ny lagstiftning, minskade elevkullar och hårdare konkurrens gör att aktiva åtgärder måste vidtas de närmaste åren. Målsättningen är dock att gymnasieskolan ska kunna behålla sin ställning som ett regionalt utbildningscentrum. Kanske behövs en "tankesmedja" med aktörer från olika funktioner i samhället för att spåna om framtidens inriktning.

Socialnämnden får också på allvar börja hantera konkurrens. Fritt vårdval och privata entreprenörer knackar på dörren och måste hanteras på ett smidigt sätt. Inom både Barn- och utbildningsnämnden och Socialnämnden är arbete redan igång för att på bästa sätt möta de förändringar som kommer.

Vi bör också fortsätta och utöka samverkan med andra kommuner och myndigheter. Även samverkan inom nämnderna i kommunen måste prioriteras ännu mer framöver.

Sett i ett längre perspektiv är vi allt färre som ska försörja allt fler. Ett åldrande Europa skapar både arbetskraftsproblem och finansieringsproblem. Vi måste hitta lösningar.

Bedömningen är att vi i Klippans kommun har en förhållandevis stabil grund att stå på. Trots det innebär lågkonjunkturen en utmaning för oss. Samtidigt som vi har ett lågt årets resultat på driftsidan har vi en extremt hög investeringsbudget 2011, inte minst beroende på att nytt äldreboende byggs i Klippan. Investeringssumman totalt 2011 är budgeterad till 118,5 Mkr, varav 70 Mkr avser nytt äldreboende. Utökade driftkostnader för detta boende slår igenom och måste beredas utrymme för i budget 2012. Det innebär att vi de närmaste åren har behov både av befolkningsökning och av en förbättrad konjunktur.

Boje Jarl
Ekonomichef

GOD EKONOMISK HUSHÅLLNING

Mål och riktlinjer för god ekonomisk hushållning

God ekonomisk hushållning innebär att kommunen i normalfallet har ett rimligt överskott både i den budgeterade resultaträkningen och i bokslutet.

Kommunen skall för **verksamheten** ange mål och riktlinjer som är av betydelse för en god ekonomisk hushållning. För **ekonomin** skall de finansiella mål som är av betydelse för en god ekonomisk hushållning anges.

Det är viktigt att mål och riktlinjer uttrycker realism och handlingsberedskap samt att de kontinuerligt utvärderas och omprövas. Det måste finnas ett klart samband mellan resursåtgång, prestationer, resultat och effekter.

Förvaltningsberättelsen skall innehålla en utvärdering av om resultatet är förenligt med de mål fullmäktige beslutat om.

Finansiella mål

I budgeten skall anges en tydlig ambitionsnivå för den egna finansiella utvecklingen.

Nedan redovisas kommunens finansiella mål som är av betydelse för god ekonomisk hushållning:

1. **Årets resultat skall vara positivt samt täcka eventuella underskott från tidigare år.**
2. **Verksamhetsbaserade investeringar, exkl nytt äldreboende, ska finansieras så att lånenivån totalt inte överstiger 20 Mkr.**

Verksamhetsmål

Kommunen tillämpar från och med 2007 systemet för Balanserad styrning fullt ut.

Det innebär att Kommunfullmäktige för samtliga nämnder, med övergripande fokusområden som grund, fastställer inriktningsmål för verksamheten. Nämnderna bryter sedan ner dessa inriktningsmål i resultatmål för de olika verksamhetsområdena. Samtliga mål inom systemet för balanserad styrning har i större eller mindre omfattning betydelse för god ekonomisk hushållning.

Nedan redovisas de övergripande verksamhetsmål som prioriteras såsom mest betydelsefulla för god ekonomisk hushållning:

- *Utökad dialog med och delaktighet för medborgarna.*
- *Kommunens anställda skall vara delaktiga i sin enhets ekonomi för att öka förståelsen mellan förvaltningarna och se helheten i kommunens ekonomi.*
- *Verksamheterna skall kännetecknas av god ekonomisk hushållning och förmåga till anpassning och omprövning.*
- *Genom aktiv omvärldsbevakning skapa förutsättningar för att kunna handla och påverka framtiden.*
- *Aktivt verka för att minska samhällets negativa klimatpåverkan.*

STYRSYSTEMET

Omvärldsanalys

Omvärldsanalysen tas fram i syfte att visa på förhållanden och trender i vår omvärld som påverkar och kommer att påverka verksamheten. Den presenteras som ett **underlag** för de politiska organen vid formulering av visioner och mål.

Visioner

Kommunens övergripande vision: **”Ett snäpp bättre”**

En kortfattad kommunövergripande vision fastställs av kommunfullmäktige. Visionen bör uttrycka en profilering av kommunen och skall samtidigt vara en långsiktig utmaning. De övergripande målen utgår från denna vision.

Varje nämnd fastställer utifrån kommunövergripande vision och inriktningsmål egna korta visioner för sitt ansvarsområde.

Fokusområden

Kommunens övergripande inriktningsmål har fr o m 2008 ersatts av fyra fokusområden. Fokusområden är tänkta att vara över mandatperioden och syftet är att tydligt uttrycka den politiska viljeinriktningen och att visa en prioritering av utvecklingsområden. Fokusområdena har tagits fram av politikerna med stöd av förvaltningscheferna. Fokusområdena innebär inte att annan verksamhet skall åsidosättas.

Kommunens vision och de fyra fokusområdena utgör en plattform för Kommunstyrelsens och Nämndernas inriktningsmål.

För varje fokusområde skall nämnderna ha minst ett inriktningsmål. Samtliga inriktningsmål skall kopplas till ett av de fem perspektiven i Balanserad styrning.

För perspektiven Ekonomi och Medarbetare är inriktningsmålen gemensamma för samtliga nämnder.

Fokusområdena skall ha genomslag i nämnderna genom att inriktningsmålen bryts ner i mätbara resultatmål.

*Identitet,
varumärke*

- *Mottagande*
- *Bemötande*
- *Landmärke*
- *Självbild*
- *Kultur*
- *Fritid*

*Dialog/
information*

- *Mötesplatser*
- *Idétorg, idéverkstäder*
- *Nätverk*
- *E-service/E-förvaltning/E-demokrati*
- *Transparens, Öppenhet*

Gymnasieskola

- *Näringsliv/Universitet/Högskola*
- *Entreprenörskap*
- *Profilering*

Attraktivt
boende

- *Valfrihet*
- *Personlighet*
- *Livskvalitet*
- *Småskalighet*
- *Kommunikationer*
- *Kultur och fritid*

Mål

I Klippans kommun använder vi följande typer av mål:

Inriktningsmål

Mål att **sträva** mot, arbeta mot på längre sikt.
Fastställs av fullmäktige och gäller på nämnds nivå.
Utgör underlag för resursfördelning mellan nämnderna.
Vi mäter eller **bedömer** om vi rör oss mot målet eller ej.

Resultatmål

Mål att **uppnå** vid en viss tid, normalt budgetåret.
Fastställs av nämnd och gäller för verksamhetsområde och enhet.
Utgör underlag för nämndernas resursfördelning i internbudget.
Vi **mäter** om vi nått målet eller ej.

Gemensamma resultatmål för nämnderna 2011

Perspektiv: Ekonomi

Mål Budgeten skall hållas och vid befarad avvikelser skall åtgärder vidtas.

Mål Avdelningens/enhetens ekonomi skall diskuteras vid minst 3 arbetsplatsträffar under året.

Perspektiv: Medarbetare

Mål Samtliga anställda ska ha ett individuellt skriftligt uppdrag med möjlighet till utveckling.

Mål Klippans kommuns anställda skall spegla en mångfald av erfarenhet, kunskap, och bakgrund.

Anslagsnivåer och målnivåer

Kommunfullmäktige beslutar i **KF-budgeten** om fördelning av nettokostnadsram per nämnd med specificering på ramområden.

KF-budgeten innehåller fokusområden samt inriktningsmål för respektive nämnd inklusive kommunstyrelsen.

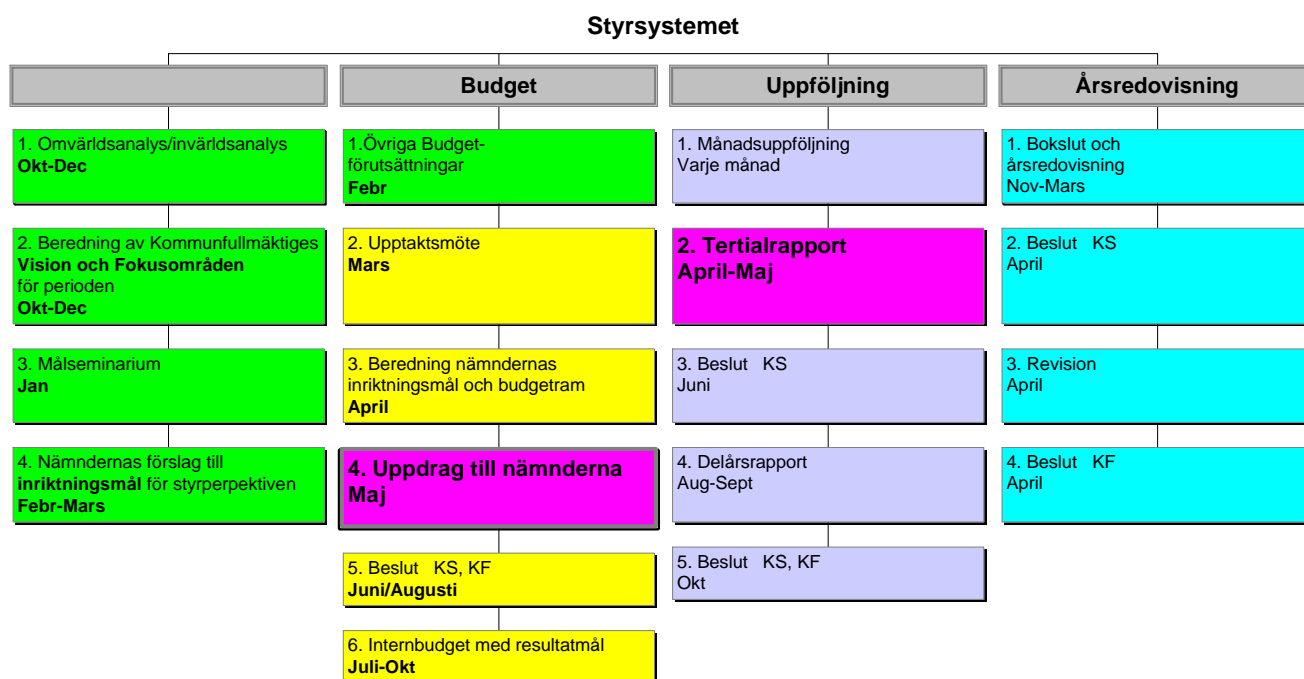
Nämnderna inklusive Kommunstyrelsen beslutar i **internbudget** om fördelning av nettokostnadsram per verksamhetsområde.

I internbudgeten finns för varje nämnd resultatmål per verksamhetsområde. Samtliga resultatmål skall vara kopplade till ett inriktningsmål.

Inom respektive verksamhetsområde fördelas budgetramen mellan enheter.

Styrprocessen

Styrprocessen består av fyra huvudaktiviteter: **Mål, Budget, Uppföljning och Årsredovisning**



Budgetrestriktioner och budgetuppföljning

Uppdrag/åtagande

Nämnd/styrelse ansvarar för uppdraget som innebär att inom angivna ramar genomföra verksamheterna på ett sådant sätt att fastställda mål förverkligas.

Anslagsnivå är i driftbudgeten total ram för nämnden/styrelsen och i investeringsbudgeten projektnivå.

Följande generella restriktioner gäller för uppdraget:

1. Förutom budgeten gäller som styrdokument kommunens ledarpolicy och medarbetarpolicy, antagna av kommunstyrelsen 2007-10-10.
2. Internbudget (drift) med fördelningar mellan ramområden och verksamhetsområden skall fastställas av nämnd/styrelse och anmälas till kommunfullmäktige. Omfördelningar under året i förhållande till fastställd internbudget (drift) skall beslutas av nämnd/styrelse och anmälas till kommunstyrelsen.
3. Ny verksamhet får ej startas inom anslagsnivåns ekonomiska ram utan att detta redovisats och godkänts av kommunstyrelsen.
4. Avtal, kontrakt och dylikt med långsiktig ekonomisk verkan för kommunen får inte ingås utan kommunstyrelsens godkännande. Leasingavtal tecknas av economichefen inom befintligt ramavtal.
5. Omfördelningar under året i förhållande till fastställd investeringsbudget beslutas av kommunfullmäktige.
6. Av kommunen tecknade ramavtal som upphandlats centralt måste följas.

Återrapportering

Månadsuppföljning

Månadsuppföljning sker efter varje månad utom de månader då tertialrapport, delårsrapport och bokslut upprättas. Resultatet t o m föregående månad inklusive årsprognos skall redovisas till ansvarig nämnd/styrelse, som vid väsentliga avvikelser skall lämna rapport till kommunstyrelsen.

Om årsprognosen visar förväntad budgetbalans får nämnd/styrelse besluta att månadsuppföljning endast skall redovisas till nämnd/styrelse varannan månad.

Tertialuppföljning

Nämnd/styrelse skall, enligt kommunstyrelsens anvisningar, till kommunstyrelsen, efter april månad redovisa utfallet av verksamheten och prognos över förväntat resultat vid årets slut. Denna återrapportering skall omfatta redovisning och bedömning av måluppfyllelsen.

Tertialrapporten skall innehålla analys av eventuella avvikelser samt förslag till åtgärder med anledning härav.

Delårsrapport

Nämnd/styrelse skall, enligt kommunstyrelsens anvisningar, till kommunfullmäktige, efter augusti månad, redovisa utfallet av verksamheten och prognos över förväntat resultat vid årets slut. Denna återrapportering skall omfatta redovisning och bedömning av måluppfyllelsen.

Delårsrapporten skall innehålla analys av eventuella avvikelser samt i förekommande fall förslag till åtgärder. Delårsrapporten är lagstadgad och skall behandlas av fullmäktige, med avstämning av fastställda mål och av balanskravet.

Årsredovisning

Nämnd/styrelse skall, enligt kommunstyrelsens anvisningar, till kommunfullmäktige, efter december månad, redovisa utfallet av verksamheten.

Nämnd/styrelse skall i verksamhetsberättelse slutrapportera sitt uppdrag/åtagande. I denna återrapportering skall måluppfyllelsen redovisas.

Åtgärder vid avvikelser

Då avvikelser mot ram eller mål befaras eller har konstaterats, skall nämnd/styrelse vidta åtgärder inom ramen för sina befogenheter för att hålla budgeten med bästa möjliga måluppfyllelse. Väsentliga avvikelser mot ram eller mål skall så tidigt som möjligt rapporteras till kommunstyrelsen tillsammans med en redogörelse för planerade åtgärder. Det åligger kommunstyrelsen att bereda nämndernas redovisningar, att vid behov föra en dialog med nämnd/styrelse samt att föreslå eller besluta vilka åtgärder som skall vidtagas. Kommunstyrelsen svarar vidare för att göra de framställningar hos kommunfullmäktige som styrelsen anser påkallade.

Hantering av över- och underskott

Principer för över- och underskott har fastställts av Kommunfullmäktige 2004-04-27, § 31.

Om nämnd vid årsskifte har överskott eller underskott i sin redovisning jämfört med budget gäller följande:

Huruvida över- eller underskott skall följa med till nästkommande år är en politisk bedömning och bestäms i samband med ett beslut om kompletteringsbudget sker i april månad. Nämnd/förvaltning skall ha besked av ekonomikontoret före februari månads utgång om det förslag som föreligger.

I dialogerna skall påverkansmöjlighet beaktas som en avgörande faktor liksom kommunens totala resultat och kommunens status vad avser "God ekonomisk hushållning".

Anslagen till förfogande tas inte med i hanteringen av över- och underskott.

Underskott som har förs över till nästkommande år skall genom effektivisering och rationalisering eller genom inskränkning, nedläggning eller kvalitetssänkning av verksamheten, täckas under året. Kvarstår underskott vid året slut skall en översyn av verksamhet och organisation göras samt nämndens ansvar och chefsfrågan prövas.

Kapitalkostnader på innevarande års investeringar

Kapitalkostnader debiteras ut månaden efter det att objekt färdigställts. Ej färdigställda objekt belastas vid årsskifte. Inventarier som budgeterats på investeringsbudgeten belastas med kapitalkostnader vid årsskifte. Redovisning av avslutade investeringar skall alltid rapporteras månadsvis till ekonomikontoret. Är investering budgeterad till ett högre belopp än 4 Mkr skall internräntan beräknas på vid varje tillfälle upparbetad utgift och inräknas i investeringsbelopp.

Balansenheter och Nollenheter

Kommunfullmäktige har beslutat inrätta följande **balansenhet**:

Under Kommunstyrelsen:

VA-verksamhet

Inom resultatområdet Kommunstyrelse finns följande **nollenheter**:

Fastighetsavdelning

Kost och Lokalvård

Inom resultatområdet Barn- och utbildningsnämnd finns **nollenheterna**:

Gymnasieskolan inkl gymnasiesärskola

Träningskola

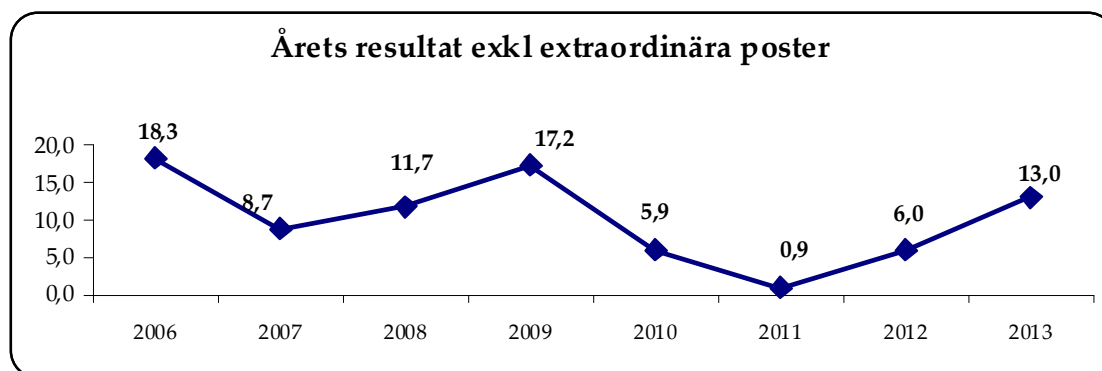
EKONOMISK ÖVERSIKT

Årets resultat

De senaste åren har årets resultat varit positivt, särskilt bra var det 2009 och 2006.

För att ha en god ekonomisk hushållning bör resultatnivåerna enligt Sveriges kommuner och landstings bedömning ligga kring 2 % av skatter, generella bidrag och utjämning.

För Klippans kommun motsvarar detta cirka 14 Mkr.

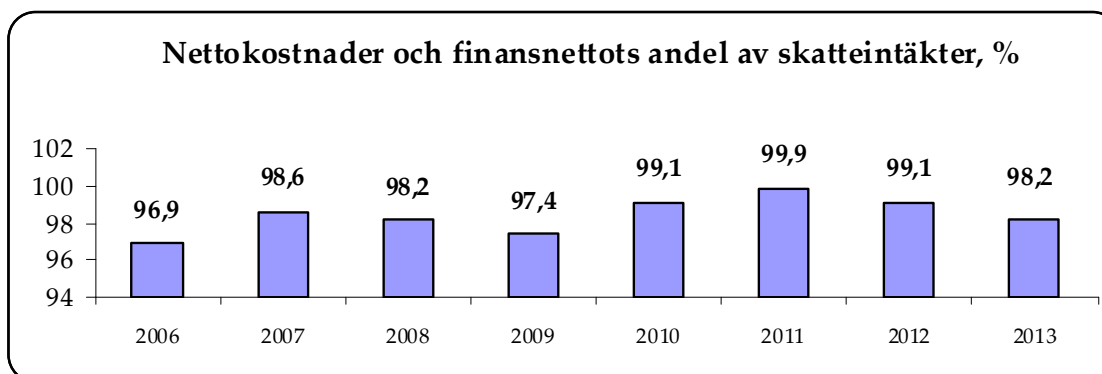


På grund av den försämrade konjunkturen och därmed betydligt lägre skatteintäkter 2010 – 2012 har resultatet lagts på en låg nivå. För 2011 är resultatet extremt lågt och beror bl a på att kommunen, jämfört med 2010, "tappar" cirka 10 Mkr i extra konjunkturstöd från staten samt får betala mer pengar till kostnadsutjämningen. Dessutom har satsningar gjorts, både 2010 och 2011, framförallt på utbildningsverksamheten och fastighetsunderhållet.

Nettokostnadernas andel av skatteintäkter och bidrag

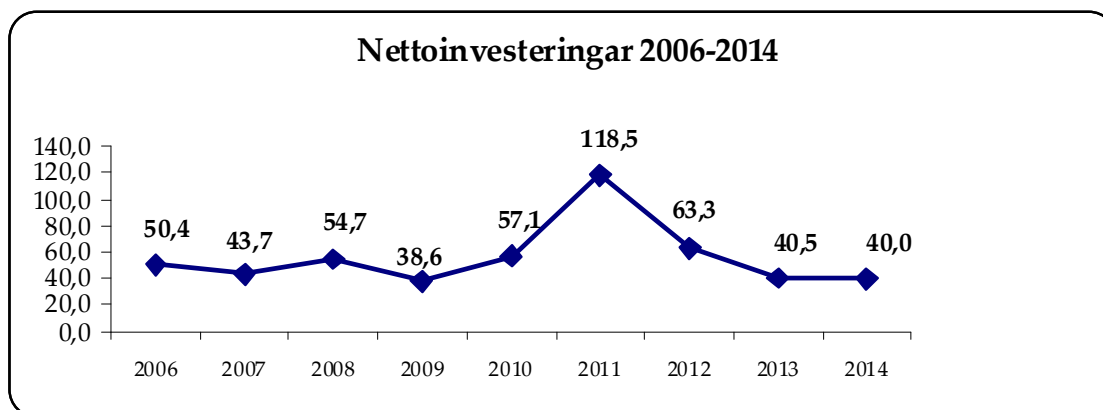
Budgeten för planperioden är beräknad utifrån oförändrad skattesats, för kommunen 20,01 kr.

Verksamhetens nettokostnader och finansnettot för 2011 beräknas uppgå till 683,4 Mkr vilket utgör 99,9 % av skatteintäkter och bidrag. Planåren 2012 – 2013 ligger på 99,1 respektive 98,2 %. Jämfört med 2010 minskar skatteintäkter och bidrag med 1,2 % 2011. Däremot sker en ökning på 2,1 % 2012 och 3,1 % 2013.



Nettoinvesteringar

För att klara finansieringen av investeringarna med skatteintäkter bör investeringsnivån vara lägre än summan av avskrivningar och årets resultat. För Klippans kommuns del innebär detta att investeringarna inte bör överstiga 35-40 Mkr.



För perioden 2010-2012 ligger investeringarna på en mycket hög nivå.

Under 2011 kommer ett nytt äldreboende, beräknat till cirka 70 Mkr, att byggas. Byggnationen lånefinansieras i sin helhet.

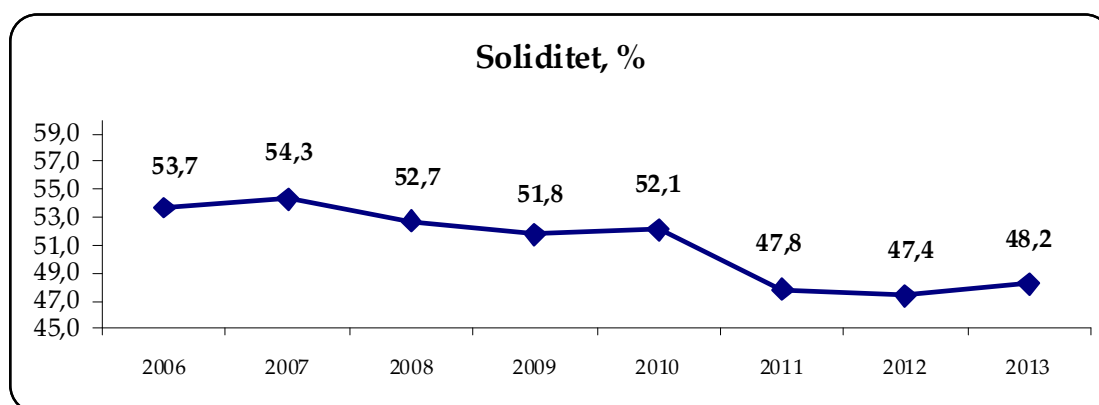
Andra större investeringar som ska genomföras gäller Snyggatorpsskolan, nytt produktionskök, VA-ledningar samt reinvesteringar på fastigheter. Någon nyupplåning, utöver investeringen i äldreboendet, är inte budgeterad 2011 utan hanteras inom ramen för befintliga likvida medel.

Specifikation över vilka investeringar som planeras framgå av investeringsplanen på [sidan 19 och 20](#).

Soliditet

Soliditeten visar hur stor del av tillgångarna som finansieras med egna medel, dvs det egna kapitalet i förhållande till de totala tillgångarna. Ju mer som finansierats med egna medel desto starkare och stabilare är kommunens ekonomi på lång sikt. De faktorer som påverkar soliditeten är resultatutvecklingen och tillgångarnas förändring.

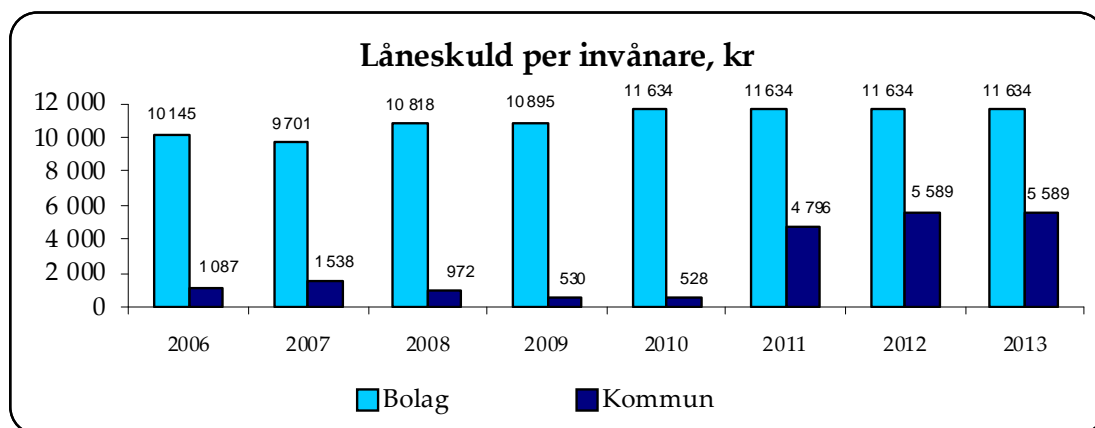
2011 sjunker soliditeten i kommunen vilket framförallt beror på att tillgångarna ökar i och med byggnationen av det nya äldreboendet.



Låneskuld

Kommunens totala låneskuld innehåller även lån som vidareförmedlas till kommunens bolag. I diagrammet visas fördelningen mellan kommunens och bolagens lån.

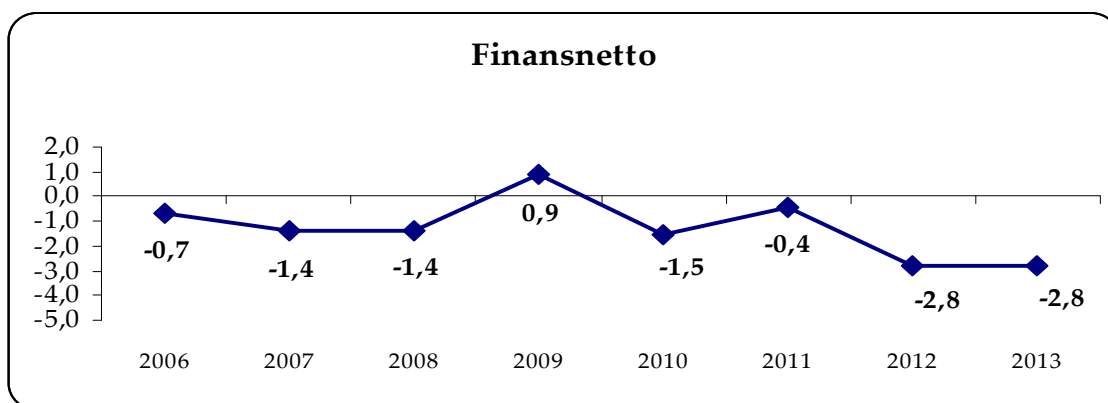
2011 finns en budgeterad nyupplåning för kommunen på 70 Mkr som hör ihop med byggnationen av det nya äldreboendet. 2012 finns ett nytt lån på 13 Mkr för att klara de höga investeringarna.



Finansnetto

2010 visas ett budgeterat finansnetto på -1,5 Mkr. Utfallet kommer att bli bättre än budget. Kommunen har amorterat ett lån på 13 Mkr i början av året och ränteläget är bättre än vid budgeteringstillfället. För 2011 och framåt finns de förändrade förutsättningarna för 2010 medräknade.

Försämringen 2012 beror på den nyupplåning som behöver göras på grund av de höga investeringarna, framförallt gällande det nya äldreboendet.



Resultatbudget

	Bokslut 2009	Budget 2010 inklKB	Budget 2011	Plan 2012	Plan 2013
Verksamhetens intäkter	239,4	210,2	216,5	223,0	229,7
Jämförelsestörande intäkter	0,0	0,0	0,0	0,0	0,0
Verksamhetens kostnader	-843,5	-860,7	-865,0	-876,2	-897,3
Jämförelsestörande kostnader	0,0	0,0	0,0	0,0	0,0
Avskrivningar	-42,0	-34,4	-34,5	-36,6	-37,1
Verksamhetens nettokostnader	-646,1	-684,9	-683,0	-689,8	-704,7
Skatteintäkter	483,4	490,6	500,4	519,9	542,2
Gen.statsbidrag o utjämning	162,8	182,8	163,9	158,7	158,3
Kommunal fastighetsavgift	27,6	28,3	28,3	28,3	28,3
LSS-utjämning	-11,4	-9,4	-8,3	-8,3	-8,3
Finansiella intäkter	8,7	7,2	6,5	6,7	6,7
Finansiella kostnader	-7,8	-8,7	-6,9	-9,5	-9,5
Resultat före extraordinära poster	17,2	5,9	0,9	6,0	13,0
Extraordinära intäkter	0,0	0,0	0,0	0,0	0,0
Extraordinära kostnader	0,0	0,0	0,0	0,0	0,0
ÅRETS RESULTAT	17,2	5,9	0,9	6,0	13,0

Kassaflödesbudget

	Bokslut 2009	Budget 2010 inklKB	Budget 2011	Plan 2012	Plan 2013
Årets resultat	17,2	5,9	0,9	6,0	13,0
Justering för av- och nedskrivn exkl leasing	40,0	34,4	34,5	36,6	37,1
Ökning pensionsavsättning	-0,5	-0,7	-0,5	-0,2	-0,2
Justering reavinst/förlust	-0,2	0,0	0,0	0,0	0,0
Medel fr verks före förändr av rörelskap	56,5	39,6	34,9	42,4	49,9
Ökn (-) minsk (+) kortfristiga fordringar	10,8	0,0	0,0	0,0	0,0
Ökn (-) minsk (+) förråd	0,6	0,0	0,0	0,0	0,0
Ökn (-) minsk (+) exploit.verks	-0,5	0,0	0,0	0,0	0,0
Ökn (-) minsk (+) kortfristiga skulder	24,5	2,4	1,0	2,0	2,2
Kassaflöde fr löpande verksamhet	91,9	42,0	35,9	44,4	52,1
Investering mtrl anläggningstillgångar	-45,3	-57,1	-118,5	-63,3	-40,5
Försäljning mtrl anläggningstillgångar	3,4	0,0	0,0	0,0	0,0
Erhållna invest.bidrag	3,3	0,0	0,0	0,0	0,0
Nettoinvestering leasing	1,7	0,0	0,0	0,0	0,0
Kassaflöde fr investeringar	-36,9	-57,1	-118,5	-63,3	-40,5
Nyupptagna lån	9,2	0,0	70,0	13,0	0,0
Amortering låneskuld	-1,9	-0,9	-0,9	-0,9	-0,9
Ökning långfristig leasingkostnad	0,4	0,0	0,0	0,0	0,0
Förändring leasing skuld	-1,8	0,0	0,0	0,0	0,0
Förändring långfristiga fordringar	-2,0	0,0	0,0	0,0	0,0
Kassaflöde fr finansieringsverksamhet	3,9	-0,9	69,1	12,1	-0,9
ÅRETS KASSAFLÖDE	58,9	-16,0	-13,5	-6,8	10,7
Likvida medel vid årets början	1,2	60,1	44,1	30,6	23,8
Likvida medel vid årets slut	60,1	44,1	30,6	23,8	34,5
	58,9	-16,0	-13,5	-6,8	10,7

Balansbudget

	Bokslut 2009	Budget 2010 inkl KB	Budget 2011	Plan 2012	Plan 2013
Tillgångar					
<i>Anläggningstillgångar</i>	670,5	693,2	777,2	803,9	807,3
därav immateriella tillgångar	5,8	5,5	5,2	4,9	4,6
därav mark, byggn, tekn anläggningstillgång	454,2	477,2	561,5	588,5	592,2
därav maskiner och inventarier	29,7	29,7	29,7	29,7	29,7
därav långfristiga fordringar	177,8	177,8	177,8	177,8	177,8
därav finansiella tillgångar	3,0	3,0	3,0	3,0	3,0
<i>Omsättningstillgångar</i>	96,3	80,3	66,8	60,0	70,7
därav förråd	2,8	2,8	2,8	2,8	2,8
därav exploateringsverksamhet	0,9	0,9	0,9	0,9	0,9
därav kortfristiga fordringar	32,5	32,5	32,5	32,5	32,5
därav kassa och bank	60,1	44,1	30,6	23,8	34,5
Summa tillgångar	766,8	773,5	844,0	863,9	878,0
Eget kapital	397,0	402,9	403,8	409,8	422,8
därav årets resultat	17,2	5,9	0,9	6,0	13,0
Avsättningar	5,2	4,5	4,0	3,8	3,6
Avsättningar för pensioner	5,2	4,5	4,0	3,8	3,6
Övriga avsättningar	0,0	0,0	0,0	0,0	0,0
Skulder					
<i>Långfristiga skulder</i>	202,3	201,4	270,5	282,6	281,7
därav långfristiga skulder	198,8	197,9	267,0	279,1	278,2
därav långfristiga leasingkulder	3,5	3,5	3,5	3,5	3,5
<i>Kortfristiga skulder</i>	162,3	164,7	165,7	167,7	169,9
Summa skulder	364,6	366,1	436,2	450,3	451,6
Summa skulder, avsättningar och Eget kapital	766,8	773,5	844,0	863,9	878,0
Ansvarsförbindelser					
Pensionsförpliktelser som inte upptagits bland skulderna el avsättn inkl löneskatt	342,0	327,5	338,6	343,5	341,6

Nettobudget per nämnd

	Bokslut 2009	Budget 2010 inkl KB	Budget 2011
Kommunstyrelse	50,1	61,6	56,4
Plan- och byggnämnd	4,7*)	2,6	2,3
Kultur- och fritidsnämnd	32,7	33,6	33,2
Barn- och utbildningsnämnd	300,7	306,4	308,8
Socialnämnd	249,7	257,7	256,5
Räddningsnämnd	9,0	9,9	10,2
Revision	0,7	0,6	0,6
TOTALT VERKSAMHETEN	647,6	672,4	668,1
Finansförvaltning	-664,8	-678,3	-669,0
TOTALT KOMMUNEN	17,2	5,9	0,9

*) 2009 inkl miljöförvaltning

Nämndernas ramar är nettoramor och anpassade till de uppdrag/åtaganden som budgetberedningen och nämnderna träffat överenskommelse om.

Budgeten för löneökningarna hålls inne centralt tills avtalen är klara. **För 2010 och 2011 ligger fortfarande budgeten för all löneökning kvar på finansförvaltningen.**

Förändringarna i nämndernas budgetramar för 2011 framgår av respektive nämnds uppdrag.

Investeringsplan 2011-2014

Ett nytt särskilt boende kommer byggas i samarbete med Treklövern under 2011 för att tas i drift i början av 2012. Det nya boendet kommer ersätta Rickmangården och Badvägens äldreboende. Investeringen uppskattas till cirka 70 Mkr.

Under hela planperioden görs särskild satsning på reinvesteringar i fastigheter på grund av efter-satt underhåll. För 2011 uppgår beloppet till 6,1 mkr och under 2012-14 läggs 9 Mkr per år.

Ombyggnationen av nya Snyggatorpsskolan fortsätter. Under perioden 2010-12 kommer kommunen investera 21 Mkr för att förbättra bl a elevutrymmen och utemiljö.

Investeringen på 15 mkr gällande storkök innebär att Åbyskolans kök blir kommunens nya produktionskök. En tillbyggnad av Snyggatorpsskolans kök, som idag är produktionskök, kunde inte lösas på ett bra sätt.

För investeringsobjekt nedan som är märkta med en asterisk (*) innebär det att det i investeringsbeloppet skall finnas 1 % utrymme för konstnärlig utsmyckning.

Investeringsplan 2011-2014	Budget 2011	Plan 2012	Plan 2013	Plan 2014
IT-utbyggnad	500	500	500	500
Ny informationsstruktur	750	750	750	750
Läderfabriken	1 000	0	0	0
Kommunledning m m	2 250	1 250	1 250	1 250
Andningskyddsutrustning	0	350	0	0
Ledningsfordon	0	0	650	0
Chassi tankbil	0	0	0	1 400
Räddningstjänst	0	350	650	1 400
Exploateringsområde bostäder	2 000	2 000	2 000	2 000
Tomtförsäljning bostäder	-1 000	-1 000	-1 000	-1 000
Exploateringsområde Månstorp	1 500	0	0	0
Exploat.omr Bolestad, anslutn väg 13	0	0	3 500	0
Exploat.omr Bolestad, delomr norr/söder	0	0	0	5 000
Exploat.omr Fabriksvägen/-allen	0	500	0	0
Tomtförsäljning industrimark	-500	-500	-1 000	-4 000
Förnyelse gatubelysning	1 000	1 000	1 000	1 000
Lastbilsparkering	0	2 400	0	0
Trafiksäkerhetsprojekt	500	500	500	500
Parker/grönomr/lekplatser och GC-vägar	500	1 000	1 000	1 000
Sopbil	0	0	2 000	0
Maskiner och fordon	500	500	500	500
Belysning GC-väg ÖstraLjung-Stidsvig	0	1 200	0	0
GC-väg Ö Lj-by-Gråmanstorp	0	2 000	0	0
GC-vägar, samfinansiering	1 000	0	0	0
Broförnyelse, Nybron	1 250	0	0	0
Cirkulationsplats Klippan	0	0	1 500	0
Gatuombyggnad (anslutn Läderfabr.)	2 000	2 000	0	0
Tekniskt kontor – skattefinansierat	8 750	11 600	10 000	5 000

Snyggatorpsskolan *)	5 000	5 000	0	0
Åbyskolan, reinvestering	500	0	0	0
Brandlarm, elsäkerhet skolor o försk.	1 000	1 000	1 000	1 000
Lekplatser/skoltomter	500	500	0	0
Idrottshall	0	0	5 000	10 000
Rickmansgården/trygghetsboende	0	5 000	5 000	3 000
Storköksutrustning	1 000	1 000	1 000	1 000
Storkök	7 500	7 500	0	0
Lekplatser/toalett Stadsparken	0	1 500	0	0
Fastighetsavdelningen exkl reinvest.	15 500	21 500	12 000	15 000
Åbyskolan, omlägn tak D-huset	440	0	0	0
Åbyskolan, byte fönster	340	0	0	0
Åbyskolan, ny ventilation	500	0	0	0
Elevbost.g:a vårdcentr, omlägn takpannor	350	0	0	0
Snyggatorpsskolan, byte fönster	270	0	0	0
Snyggatorpsskolan, renovering tak	150	0	0	0
Vedby skola, isolering av vind, bjälklag	150	0	0	0
Ljungbyhedsskolan, byte fönster	780	0	0	0
Färingtofta skola, ny ventilation	500	0	0	0
Pilagårdsskolan, byte ventilationsaggr	600	0	0	0
Pilagårdsskolan, omläggning takpannor	1 000	0	0	0
Kommunhuset, byte fönster	1 000	0	0	0
Underh.plan reinvest. byggnader	0	9 000	9 000	9 000
Byggnader reinvesteringar	6 080	9 000	9 000	9 000
Åbyvallen, upprustning i etapper	500	500	300	300
Inv. inom idrottsomr ex konstgräsplan	0	4 000	0	0
Komplett. inventarier, utrustning	300	300	300	300
Klippans badhus handikappanpassn	100	100	0	0
Bibliotek; inventarier/ny teknik	150	150	0	0
Lj-heds friluftsbad; bassängmålning	400	0	0	0
Gångbro Bäljane å	0	125	0	0
Kultur- och fritidsnämnd	1 450	5 175	600	600
Inventarier för-/grund-/grundsärsk.	500	500	500	500
Inventarier gymnasieskola	2 000	2 000	2 000	2 000
Barn- och utbildningsnämnd	2 500	2 500	2 500	2 500
VA-ledningar inkl utbyggnad	3 000	3 000	3 000	3 000
Anslutningsavgifter VA	-500	-500	-500	-500
Ledning Östra Ljungby-Klippan	7 000	7 000	0	0
Ombyggnad avlopp Nybygget	500	0	0	0
Kungsleden VA	0	0	2 000	0
VA ombyggn (anslutn. Läderfabriken)	2 000	2 000	0	0
Tekniskt kontor – Avgiftsfinansierat	12 000	11 500	4 500	2 500
Oförutsedda investeringar	0	0	0	2 750
SUMMA	48 530	62 875	40 500	40 000
Särskilt boende	70 000	400	0	0
TOTALT	118 530	63 275	40 500	40 000

UPPDRAG/ÅTAGANDE ÅR 2011

Kommunstyrelse

Ansvarsområde

Kommunstyrelsen ansvarar för att verksamheterna Kommunledning, Näringsliv, Kris- och säkerhetssamordning, IT, Turism, Kommunkansli, Ekonomikontor, Personalkontor, Teknisk förvaltning (Gata och Park, VA-verksamhet, Fastighetsavdelning, Kost och lokalvård samt administrativ enhet).

Styrelsen ansvarar för fördelning av uppdrag och erhållen ram i internbudget.

Vision

En kommun att växa i.

Inriktningsmål

Inriktningsmålen för perspektiven Ekonomi och Medarbetare är gemensamma för samtliga nämnder.

Perspektiv: Medborgare/kund

Fokusområde: Dialog/information

Inriktningsmål: Utöka dialog med och delaktighet för medborgarna.

Fokusområde: Attraktivt boende

Inriktningsmål: Verka för förbättrade kommunikationer.

Inriktningsmål: Kommunen skall präglas av tilltalande och trygga miljöer med boende i attraktiva lägen.

Perspektiv: Ekonomi

Fokusområde: Identitet/varumärke

Inriktningsmål: Verksamheterna skall kännetecknas av god ekonomisk hushållning och förmåga till anpassning och omprövning.

Inriktningsmål: Kommunens anställda skall vara delaktiga i sin enhets ekonomi för att öka förståelsen mellan förvaltningarna och se helheten i kommunens ekonomi.

Perspektiv: Medarbetare

Fokusområde: Identitet/varumärke

Inriktningsmål: Klippans kommun skall upplevas som en tydlig, attraktiv och god arbetsgivare med en god kompetensförsörjning.

Inriktningsmål: Medarbetarna skall stödjas i att se verksamheterna som delar i en helhet och därigenom stärka kommunens varumärke.

Perspektiv: Process/arbetssätt

Fokusområde: Identitet/varumärke

Inriktningsmål: Vi skall stå för ett bra bemötande.

Fokusområde: Attraktivt boende
Identitet/varumärke

Inriktningsmål: Mark och fastigheter skall underhållas och skötas på ett föredömligt och tekniskt optimalt sätt utifrån ett långsiktigt perspektiv.

Perspektiv: Utveckling/framtid

Fokusområde: Identitet/varumärke

Inriktningsmål: Vi skall stärka en gemensam kommunidentitet.

Fokusområde: Attraktivt boende

Inriktningsmål: Vi skall verka för
- effektivare energianvändning och transporter,
- giftfria och resurssnåla kretslopp,
- hushållning med mark, vatten och bebyggd miljö.

Fokusområde: Gymnasieskola

Inriktningsmål: Gymnasieskolans utveckling skall utgå från ett kommunövergripande perspektiv.

Inriktningsmålen bryts i internbudgeten ner till resultatmål med mått för måluppfyllelse enligt kommunens principer för balanserad styrning.

Återrapportering

Nämnden skall till Kommunfullmäktige återrapportera uppdraget avseende ekonomiskt utfall och måluppfyllelse med de mått som angivits för respektive mål.

Alla i uppdraget/åtagandet angivna mått skall redovisas i tertialrapport, delårsrapport och verksamhetsberättelse/årsredovisning.

Resurstilldelning

Överväganden och förändringar, kkr

I ramen har följande förändringar gjorts:

Ingående ram inkl KB 1/2010	54 223
Från Kompletteringsbudget 2/2010, Adm	12
Från Kompletteringsbudget 2/2010, Tekn	530
Val i Sverige	-300
Medarbetarenkät	-150
Medborgarenkät	80
Utbildning förtroendemän	300
Neptun, kommunikationssystem för löneöverföring	50
Företagshälsovård	85
Digitalisering fakturor	115
E-tjänster mm	260

Underhållsplan drift KB 2/2010	149
Kompensation ökade hyror pga reinvesteringar	49
Ökat anslag Kommunstyrelsens förfogande	1 000
Summa förändring	2 180

Total tilldelad ram för år 2011, kkr **56 403**

I ramen ingår anslag till förfogande med följande belopp, kkr:

Till Fullmäktiges förfogande	200
Till Kommunstyrelsens förfogande	2 150
Till KS Arbetsutskotts förfogande	400
Summa	2 750

Kompensation för löneökningar 2010 och 2011, inom ramen för centralt avsatta medel, fördelas när förhandlingarna har avslutats.

Fördelning på ramområden, kkr

Ramområde	Netto ing 2010	Brutto ing 2010	Netto 2011	Brutto 2011
Kommunledning, Kommunkansli mm	25 221	44 885	26 647	46 311
Ekonomikontor	823	8 988	947	9 112
Personalkontor	563	13 954	557	13 948
Teknisk kontor	27 616	201 326	28 252	201 962
Summa	54 223	269 153	56 403	271 333

Kommunstyrelsen har rätt att i internbudget göra omDispositioner mellan ramområdena. Ändringar rapporteras till Kommunfullmäktige genom delgivning av internbudgeten.

Investeringar 2011, kkr

Kommunledning m m

IT-utbyggnad	500
Ny informationsstruktur	750
Läderfabriken	1 000

Teknisk förvaltning, skattefinansierat

Exploateringsområde bostäder	2 000
Tomtförsäljning bostäder	-1 000
Exploateringsområde Månstorp	1 500
Tomtförsäljning industrimark	-500
Förnyelse gatubelysning	1 000
Trafiksäkerhetsprojekt	500
Parker/grönomr/lekplatser och GC-vägar	500
Maskiner och fordon	500
GC-vägar, samfinansiering	1 000
Broförnyelse, Nybron	1 250
Gatuombyggnad (anslutn Läderfabriken)	2 000

Fastighetsavdelning

Storköksutrustning	(Kost och lokalvård)	1 000
Storkök	(Kost och lokalvård)	7 500
Snyggatorpsskolan	(Barn- och utbildningsnämnd)	5 000
Åbyskolan, reinvestering	(Barn- och utbildningsnämnd)	500
Brandlarm, elsäkerhet skolor o förskolor	(Barn- och utbildningsnämnd)	1 000

Lekplatser/skoltomter	(Barn- och utbildningsnämnd)	500
Nybyggnation särskilt boende	(Socialnämnden)	70 000
fortsättning		
Fastigh.avd, reinvesteringar byggnader		
Åbyskolan, omläggning tak	(Barn- och utbildningsnämnd)	440
Åbyskolan, byte fönster	(Barn- och utbildningsnämnd)	340
Åbyskolan, ny ventilation	(Barn- och utbildningsnämnd)	500
Elevbost. g:a vårdc, omläggn takpannor	(Barn- och utbildningsnämnd)	350
Snyggatorpsskolan, byte fönster	(Barn- och utbildningsnämnd)	270
Snyggatorpsskolan, renovering tak	(Barn- och utbildningsnämnd)	150
Vedby skola, isolering vind, bjälklag	(Barn- och utbildningsnämnd)	150
Ljungbyhedsskolan, byte fönster	(Barn- och utbildningsnämnd)	780
Färingtofta skola, ny ventilation	(Barn- och utbildningsnämnd)	500
Pilagårdsskolan, byte ventilationsaggr	(Barn- och utbildningsnämnd)	600
Pilagårdsskolan, omläggning takpannor	(Barn- och utbildningsnämnd)	1 000
Kommunhuset, byte fönster		1 000
Summa skattefinansierat		102 580
Teknisk förvaltning, avgiftsfinansierat		
VA-ledningar inkl utbyggnad		3 000
Anslutningsavgifter VA		-500
Ledning Östra Ljungby – Klippan		7 000
Ombyggnad avlopp Nybygget		500
VA ombyggnad (anslutn Läderfabriken)		2 000
Summa avgiftsfinansierat		12 000
SUMMA KOMMUNSTYRELSEN		114 580

De skattefinansierade investeringar som avser kommunstyrelsens egen verksamhet uppgår år 2011 till **20 500 kkr**. Dessa investeringar ökar driftkostnaderna i form av avskrivningar och ränta med **1 850 kkr/år**, (9 procent).

Beräkningen bygger på 20 års avskrivning. Investeringsåret gäller 3 månader.

Jan Lindberg
Kommunfullmäktiges ordförande

Bengt Svensson
Kommunstyrelsens ordförande

Plan- och byggnämnd

Ansvarsområde

Plan- och byggnämnden behandlar planärenden och lämnar förslag till beslut avseende detaljplaner till kommunstyrelsen, samt ansvarar för att plan- och byggverksamheten bedrivs inom tilldelad ram utifrån de krav som lagstiftningen anger samt i enlighet med de riktlinjer och mål som kommunen fastställer.

Nämnden ansvarar för fördelning av uppdrag och erhållen ram i internbudget.

Vision

Vi bygger hållbar miljö.

Inriktningsmål

Inriktningsmålen för perspektiven Ekonomi och Medarbetare är gemensamma för samtliga nämnder.

Perspektiv: Medborgare/kund

Fokusområde: Identitet/varumärke

Inriktningsmål: Kommuninvånarna skall känna sig nöjda med ärendehantering och övrig service.

Fokusområde: Dialog/information

Inriktningsmål: Elektronisk service och kommunikationskanaler skall tillhandahållas och utvecklas.

Fokusområde: Attraktivt boende

Inriktningsmål: Ökad valfrihet i boendet avseende läge och utformning.

Perspektiv: Ekonomi

Fokusområde: Identitet/varumärke

Inriktningsmål: Verksamheterna skall kännetecknas av god ekonomisk hushållning och förmåga till anpassning och omprövning.

Inriktningsmål: Kommunens anställda skall vara delaktiga i sin enhets ekonomi för att öka förståelsen mellan förvaltningarna och se helheten i kommunens ekonomi.

Perspektiv: Medarbetare

Fokusområde: Identitet/varumärke

Inriktningsmål: Klippans kommun skall upplevas som en tydlig, attraktiv och god arbetsgivare med en god kompetensförsörjning.

Inriktningsmål: Medarbetarna skall stödjas i att se verksamheterna som delar i en helhet och därigenom stärka kommunens varumärke.

Perspektiv: Process/arbetssätt**Fokusområde: Identitet/varumärke**

Inriktningsmål: Att hålla en god nivå på tillsyn och kontroll samt uppföljning av besök och beslut.

Perspektiv: Utveckling/framtid**Fokusområde: Attraktivt boende**

Inriktningsmål: Anpassning till förändrad plan- och bygglagstiftning.

Fokusområde: Dialog/information

Inriktningsmål: Samråd med Söderåsens miljöförbund skall vidareutvecklas så att handläggningen av miljöärenden och plan- och byggärenden kan integreras.

Inriktningsmålen bryts i internbudgeten ner till resultatmål med mått för måluppfyllelse enligt kommunens system för balanserad styrning.

Återrapportering

Nämnden skall till Kommunfullmäktige återrapportera uppdraget avseende ekonomiskt utfall och måluppfyllelse med de mått som angivits för respektive mål.

Alla i uppdraget/åtagandet angivna mått skall redovisas i tertialrapport, delårsrapport och verksamhetsberättelse/årsredovisning.

Resurstilldelning

Överväganden och förändringar, kkr

I ramen har följande förändringar gjorts:

Ingående ram	2 082
Planarkitekt	200
Underhållsplan drift KB2/2010	6
Summa förändring	206

Total tilldelad ram för år 2011, kkr **2 288**

Kompensation för löneökningar 2010 och 2011, inom ramen för centralt avsatta medel, fördelas när förhandlingarna har avslutats.

Jan Lindberg
Kommunfullmäktiges ordförandeTorsten Johansson
Plan- och byggnämndens ordförande

Kultur- och fritidsnämnd

Ansvarsområde

Kultur- och fritidsnämnden ansvarar för att verksamheterna bibliotek, musikskola, konsumentvägledning samt bad-, fritids- och friskvårdsanläggningar bedrivs inom tilldelad ram i enlighet med de riktlinjer och mål som kommunen fastställer. Nämnden hanterar också föreningsfrågor, föreningsbidrag samt kommungemensamma ungdomsfrågor.

Nämnden ansvarar för fördelning av uppdrag och erhållen ram i internbudget.

Vision

Kultur och fritid för alla.

Inriktningsmål

Inriktningsmålen för perspektiven Ekonomi och Medarbetare är gemensamma för samtliga nämnder.

Perspektiv: Medborgare/kund

Fokusområde: Identitet/varumärke

Inriktningsmål: Ge kommuninvånarna möjlighet till gemenskap, identitet och rekreation genom kulturella och fysiska aktiviteter samt naturupplevelser.

Fokusområde: Dialog/information

Inriktningsmål: Elektronisk service och kommunikationskanaler skall tillhandahållas och utvecklas.

Fokusområde: Gymnasieskola

Inriktningsmål: Utveckla verksamhets- och lokalsamverkan med skolorna.

Inriktningsmål: Integrerad biblioteksverksamhet med skolorna.

Perspektiv: Ekonomi

Fokusområde: Identitet/varumärke

Inriktningsmål: Verksamheten skall kännetecknas av god ekonomisk hushållning och förmåga till anpassning och omprövning.

Inriktningsmål: Kommunens anställda skall vara delaktiga i sin enhets ekonomi för att öka förståelsen mellan förvaltningarna och se helheten i kommunens ekonomi.

Perspektiv: Medarbetare

Fokusområde: Identitet/varumärke

Inriktningsmål: Klippans kommun skall upplevas som en tydlig, attraktiv och god arbetsgivare med en god kompetensförsörjning.

Inriktningsmål: Medarbetarna skall stödjas i att se verksamheterna som delar i en helhet och därigenom stärka kommunens varumärke.

Perspektiv: Process/arbetsätt

Fokusområde: Identitet/varumärke

Inriktningsmål: Hög servicenivå med positivt och professionellt bemötande.

Fokusområde: Dialog/Information

Inriktningsmål: Utveckla formerna för dialog med föreningslivet.

Perspektiv: Utveckling/framtid

Fokusområde: Identitet/varumärke

Inriktningsmål: Utveckla insatser för folkbildning och folkhälsa.

Fokusområde: Attraktivt boende

Inriktningsmål: Konstnärlig utsmyckning i tätorter.

Inriktningsmål: Ökad tillgång till bostadsnära vardagsmotion.

Inriktningsmålen bryts i internbudgeten ner till resultatmål med mått för måluppfyllelse enligt kommunens system för balanserad styrning.

Återrapportering

Nämnden skall till Kommunfullmäktige återrapportera uppdraget avseende ekonomiskt utfall och måluppfyllelse för respektive mål.

Alla i uppdraget/åtagandet angivna mål skall redovisas i tertialrapport, delårsrapport och verksamhetsberättelse/årsredovisning.

Resurstilldelning

Överväganden och förändringar, kkr

I ramen har följande förändringar gjorts

Ingående ram inkl KB1/2010	32 786
Från kompletteringsbudget 2/2010	44
Baltic Youth Game	100
Hysesökning Sågen	50
Kompensation prisökning kost/städ pga löneökningar	30
Underhållsplan drift KB2/2010	152
Kompensation ökade hyror pga reinvesteringar	33
Summa förändring	409

Total tilldelad ram för år 2011, kkr **33 195**

Kompensation för löneökningar 2010 och 2011, inom ramen för centralt avsatta medel, fördelas när förhandlingarna har avslutats.

Fördelning på ramområden, kkr

Ramområde	Netto ing 2010 inkl KB1	Netto 2011
Nämnd och gemensam administration	6 547	6 647
Kultur	8 969	9 049
Fritid	17 270	17 499
Summa	32 786	33 195

Nämnden har rätt att i internbudget göra omDispositioneringar mellan ramområdena. Ändringar rapporteras till Kommunfullmäktige genom delgivning av internbudgeten.

Investeringar 2011, kkr

Åbyvallen, upprustning i etapper	500
Komplettering, inventarier, utrustning	300
Klippans badhus, handikappanpassning	100
Bibliotek, nya inventarier/ny teknik	150
Lj-heds friluftsbad, bassängmålning	400
Summa	1 450

De investeringar som avser Kultur- och fritidsnämndens verksamhet uppgår år 2011 till **1 450 kkr**.

Dessa investeringar ökar driftkostnaderna i form av avskrivningar och ränta, alternativt intern hyra, med ca **200 kkr/helår**, (14 procent).

Beräkningen bygger på 10 års avskrivning. Investeringsåret gäller 3 månader.

Jan Lindberg
Kommunfullmäktiges ordförande

Bert-Inge Karlsson
Kultur- och fritidsnämndens ordförande

Barn- och utbildningsnämnd

Ansvarsområde

Barn- och utbildningsnämnden ansvarar för att verksamheterna För- och grundskola, Fritidshem, Grundsärskola, Gymnasieskola, Gymnasiesärskola och Kommunal vuxenutbildning bedrivs inom tilldelad ram utifrån de krav som skollag, förordningar och läroplaner anger samt i enlighet med de riktlinjer och mål som kommunen fastställer.

Nämnden ansvarar för fördelning av uppdrag och erhållen ram i internbudget.

Vision

En förskola och skola man längtar till.

Inriktningsmål

Inriktningsmålen för perspektiven Ekonomi och Medarbetare är gemensamma för samtliga nämnder.

Perspektiv: Medborgare/kund

Fokusområde: Dialog/information

Inriktningsmål: Kommunikationen mellan föräldrar, barn och elever skall förbättras.

Fokusområde: Identitet/varumärke

Inriktningsmål: Varje skola och förskola ska profilera sin verksamhet utifrån skolans/förskolans egna förutsättningar.

Fokusområde: Attraktivt boende

Inriktningsmål: Skolor och förskolor ska genom att utnyttja närområdet öppna skolan för spännande kultur- och idrottsupplevelser.

Perspektiv: Ekonomi

Fokusområde: Identitet/varumärke

Inriktningsmål: Verksamheterna skall kännetecknas av god ekonomisk hushållning, och förmåga till anpassning och omprövning.

Inriktningsmål: Kommunens anställda skall vara delaktiga i sin enhets ekonomi för att öka förståelsen mellan förvaltningarna och se helheten i kommunens ekonomi.

Perspektiv: Medarbetare

Fokusområde: Identitet/varumärke

Inriktningsmål: Klippans kommun skall upplevas som en tydlig, attraktiv och god arbetsgivare med en god kompetensförsörjning.

Inriktningsmål: Medarbetarna skall stödjas i att se verksamheterna som delar i en helhet och därigenom stärka kommunens varumärke.

Perspektiv: Process/arbetssätt

Fokusområde: Dialog/information

Inriktningsmål: Alla elever tar ansvar för och är delaktiga i sitt lärande. I dessa processer får eleverna stöd av personal och föräldrar.

Fokusområde: Identitet/varumärke

Inriktningsmål: Genom aktiv omvärldsbevakning skall vi skapa förutsättningar för att kunna agera och påverka framtiden.

Inriktningsmål: Barns och elevers socioemotionella utveckling skall stimuleras.

Inriktningsmål: Genom entreprenörskap skall kreativitet och problemlösningsförmåga utvecklas hos elever.

Perspektiv: Utveckling/framtid

Fokusområde: Gymnasieskola

Inriktningsmål: Gymnasieskolans attraktionskraft skall öka både i ett nationellt och ett regionalt/lokalt perspektiv.

Fokusområde: Identitet/varumärke

Inriktningsmål: Alla utbildningar skall genom god skolutveckling ligga i framkant inom förskole- och skolområdet.

Inriktningsmål: Skolorna i kommunen skall utveckla ett strukturellt och långsiktigt samarbete med högskolor och näringsliv.

Inriktningsmålen bryts i internbudgeten ner till resultatmål med mått för måluppfyllelse enligt kommunens system för balanserad styrning.

Åtterrapporering

Nämnden skall till Kommunfullmäktige åtterrapporera uppdraget avseende ekonomiskt utfall och måluppfyllelse med de mått som angivits för respektive mål.

Alla i uppdraget/åtagandet angivna mått skall redovisas i tertialrapport, delårsrapport och verksamhetsberättelse/årsredovisning.

Resurstilldelning

Antal barn/elever

Ramen för år 2011 bygger på nedanstående antal barn/elever. Eventuell volymförändring 2011 regleras i kompletteringsbudgeten 2011.

Avser	Utfall 2008	Utfall 2009	Budget 2010	Inkl KB 2010
Förskola, antal barn	529	530	574	558
Fritidshem, antal barn	470	465	458	424
Familjedaghem förskola, antal barn	144	121	130	123
Familjedaghem fritidshem, antal barn	63	56	56	49
Grundskola, elever från Klippan	1 907	1 833	1 748	1 774
Grundsär, elever från Klippan	36	34	37	30
Träningskola, elever från Klippan	16	14	14	13
Gymnasium, elever från Klippan	667	663	660	655
Gymnasiesärskola, elever från Klippan	34	36	30	40

Överväganden och förändringar, kkr

I ramen har följande förändringar gjorts:

Ingående ram inkl KB1/2010	301 996
Från kompletteringsbudget 2/2010	2 159
Allmän förskola 3-åringar, helårseffekt 2011 statsbidrag	390
Ny skollag från 1 juli 2011, statsbidrag	50
Skolpaket etapp II	-1 000
Svenska som andraspråk (ökad lärartäthet)	1 000
Resursskola (ökad lärartäthet samt lokalhyra)	1 200
Kompensation prisökning kost/städ pga löneökningar	500
Gymnasiet egna elever; kompensation prisökning 2 % inkl minskad volym	0
Underhållsplan drift KB2/2010	1 143
Kompensation ökade hyror på grund av ökade kapitalkostn	1 394
Summa förändring	6 836

Total tilldelad ram för år 2011, kkr **308 832**

Kompensation för löneökningar 2010 och 2011, inom ramen för centralt avsatta medel, fördelas när förhandlingarna har avslutats.

Fördelning på ramområden, kkr

Ramområde	Netto ing 2010 inkl KB1	Netto 2011
Nämnd och ledning	7 346	7 346
Förskola/grundskola/fritidshem/ grundskola (inklusive elevvård)	214 670	219 722
Gymnasiet egna elever	68 155	69 939
Gymn.skola produktion (inkl gymn.särsk)	4 484	4 494
Vuxenutbildning	7 341	7 341
SUMMA	301 996	308 832

Nämnden har rätt att i internbudget göra omDispositioneringar mellan ramområdena. Ändringar rapporteras till Kommunfullmäktige genom delgivning av internbudgeten.

Investeringar 2011, kkr

Inventarier förskola/grundskola/särskola	500
Inventarier gymnasieskola	2 000
Summa	2 500

De investeringar som avser Barn- och utbildningsnämndens verksamhet uppgår år 2011 till **14 580 kkr**, (12 080 kkr redovisade under Kommunstyrelsen).

Dessa investeringar ökar driftkostnaderna i form av avskrivningar och ränta, alternativt intern hyra, med **ca 1 300 kkr/helår**, (9 procent).

Beräkningen bygger på 20 års avskrivning. Investeringsåret gäller 3 månader.

Jan Lindberg
Kommunfullmäktiges ordförande

Tommy Cedervall
Barn- och utbildningsnämndens ordförande

Socialnämnd

Ansvarsområde

Socialnämnden ansvarar för vård, service och omsorg till äldre och funktionshindrade samt stöd, råd och vård inom individ- och familjeomsorg inom tilldelad ram utifrån de krav som lagstiftningen anger samt i enlighet med de riktlinjer och mål som kommunen fastställer.

Nämnden ansvarar för fördelning av uppdrag och erhållen ram i internbudget.

Vision

Kvalitet i varje möte.

Inriktningsmål

Inriktningsmålen för perspektiven Ekonomi och Medarbetare är gemensamma för samtliga nämnder.

Perspektiv: Medborgare/kund

Fokusområde: Identitet/varumärke

Inriktningsmål: De som möter oss skall vara nöjda och trygga med bemötande och tjänster samt genom delaktighet erbjudas möjlighet till ökad valfrihet

Fokusområde: Dialog/information

Inriktningsmål: Att utveckla verksamhetens innehåll i dialog med invånarna med hänsyn till trender och den lokala kulturen.

Fokusområde: Attraktivt boende

Inriktningsmål: Att utveckla olika boendeformer för äldre personer och för personer med funktionshinder samt vid behov skapa individuella boendelösningar.

Fokusområde: Gymnasieskola

Inriktningsmål: Fördjupad samverkan mellan socialförvaltningen och barn- och utbildningsförvaltningen i syfte att möjliggöra en positiv utveckling för barn och ungdomar.

Perspektiv: Ekonomi

Fokusområde: Identitet/varumärke

Inriktningsmål: Verksamheterna skall kännetecknas av god ekonomisk hushållning, och förmåga till anpassning och omprövning.

Inriktningsmål: Kommunens anställda skall vara delaktiga i sin enhets ekonomi för att öka förståelsen mellan förvaltningarna och se helheten i kommunens ekonomi.

Perspektiv: Medarbetare

Fokusområde: Identitet/varumärke

Inriktningsmål: Klippans kommun skall upplevas som en tydlig, attraktiv och god arbetsgivare med en god kompetensförsörjning.

Inriktningsmål: Medarbetarna skall stödjas i att se verksamheterna som delar i en helhet och därigenom stärka kommunens varumärke.

Inriktningsmål: Öka andelen anställda med gymnasial-, eftergymnasial- och högre vidareutbildning.

Perspektiv: Process/arbetsätt

Fokusområde: Identitet/varumärke

Inriktningsmål: Utveckling, av framförallt tillgänglighet och bemötande, skall uppnås genom ett ständigt pågående värdegrundsarbete utifrån ett respektfullt och professionellt förhållningssätt.

Perspektiv: Utveckling/framtid

Fokusområde: Identitet/varumärke

Inriktningsmål: Vi vill vara en "Lärande Organisation" som fortlöpande antar nya utmaningar.

Fokusområde: Dialog/information

Inriktningsmål: Medborgarna och medarbetarna skall vara medvetna om socialnämndens verksamhetsområden.

Inriktningsmål: Genom samverkan inom och utom kommunen förbättra villkoren för kommunens invånare.

Inriktningsmålen bryts i internbudgeten ner till resultatmål med mått för måluppfyllelse enligt kommunens principer för balanserad styrning.

Åtterrapporering

Nämnden skall till Kommunfullmäktige åiterrapportera uppdraget avseende ekonomiskt utfall och måluppfyllelse med de mått som angivits för respektive mål.

Alla i uppdraget/åtagandet angivna mått skall redovisas i tertialrapport, delårsrapport och verksamhetsberättelse/årsredovisning.

Resurstilldelning

Överväganden och förändringar, kkr

I ramen har följande förändringar gjorts:

Ingående ram inkl KB1/2010	255 518
Från kompletteringsbudget 2/2010	592
Kompensation prisökning kost/städ pga löneökningar	180
Underhållsplan drift KB2/2010	216
Summa förändring	988

Total tilldelad ram för år 2011, kkr **256 506**

Kompensation för löneökningar 2010 och 2011, inom ramen för centralt avsatta medel, fördelas när förhandlingarna har avslutats.

Fördelning på ramområden, kkr

Ramområde	Netto ing 2010 inkl KB1	Netto 2011
Nämnd och ledning	1 562	1 562
Avd för bistånd & LSS handläggare	10 761	-
Individ- och familjeomsorg	47 043	-
Äldreomsorg	147 531	147 827
Handikappomsorg	48 621	-
Mottagning	-	50 534
Stöd och service	-	56 583
Summa	255 518	256 506

Nämnden har rätt att i internbudget göra omDispositioneringar mellan ramområdena. Ändringar rapporteras till Kommunfullmäktige genom delgivning av internbudgeten.

Investeringen i nytt särskilt boende uppgår 2011 till 70 000 kkr (redovisade under kommunstyrelsen).

Investeringen innebär avskrivningar och ränta, alternativt intern hyra, motsvarande **4 900 kkr/helår fr om år 2012.**

Jan Lindberg
Kommunfullmäktiges ordförande

Hans-Bertil Sinclair
Socialnämndens ordförande

Räddningsnämnd

Ansvarsområde

Räddningsnämnden ansvarar för att verksamheten räddningstjänst bedrivs inom tilldelad ram samt i enlighet med de riktlinjer och mål som kommunen fastställer.

Nämnden ansvarar för fördelning av uppdrag och erhållen ram i internbudget.

Vision

Hög trygghetskänsla i kommunen.

Inriktningsmål

Inriktningsmålen för perspektiven Ekonomi och Medarbetare är gemensamma för samtliga nämnder.

Perspektiv: Medborgare/kund

Fokusområde: Attraktivt boende

Inriktningsmål: Att optimera den operativa räddningstjänsten, samt utveckla den förebyggande verksamheten för att minimera antalet olyckshändelser och medföljande skadeutfall.

Perspektiv: Ekonomi

Fokusområde: Identitet/varumärke

Inriktningsmål: Verksamheterna skall kännetecknas av god ekonomisk hushållning och förmåga till anpassning och omprövning.

Inriktningsmål: Kommunens anställda skall vara delaktiga i sin enhets ekonomi för att öka förståelsen mellan förvaltningarna och se helheten i kommunens ekonomi.

Perspektiv: Medarbetare

Fokusområde: Identitet/varumärke

Inriktningsmål: Klippans kommun skall upplevas som en tydlig, attraktiv och god arbetsgivare med en god kompetensförsörjning.

Inriktningsmål: Medarbetarna skall stödjas i att se verksamheterna som delar i en helhet och därigenom stärka kommunens varumärke.

Perspektiv: Process/arbetssätt

Fokusområde: Dialog/information

Inriktningsmål: Arbetssättet skall präglas av en hög servicenivå gentemot medborgare/kund samt ett positivt och professionellt bemötande.

Perspektiv: Utveckling/framtid

Fokusområde: Identitet/varumärke

Inriktningsmål: Vi skall uppdatera och anpassa personal, arbetsmetoder och teknik i takt med samhällets utveckling.

Fokusområde: Attraktivt boende

Inriktningsmål: Det skadeförebyggande arbetet skall utvecklas i samverkan med kommunens egna verksamheter samt kommunens näringsliv.

Inriktningsmålen bryts i internbudgeten ner till resultatmål med mått för måluppfyllelse enligt kommunens system för balanserad styrning.

Åtterrapporering

Nämnden skall till Kommunfullmäktige åtterrapporera uppdraget avseende ekonomiskt utfall och måluppfyllelse med de mått som angivits för respektive mål.

Alla i uppdraget/åtagandet angivna mått skall redovisas i tertialrapport, delårsrapport och verksamhetsberättelse/årsredovisning.

Resurstilldelning

Överväganden och förändringar, kkr

I ramen har följande förändringar gjorts:

Ingående ram	9 750
Ökade kapitalkostnader brandbilar, helårseffekt	360
Underhållsplan drift KB2/2010	94
Summa förändring	454

Total tilldelad ram för år 2011, kkr **10 204**

Kompensation för löneökningar 2010 och 2011, inom ramen för centralt avsatta medel, fördelas när förhandlingarna har avslutats.

Jan Lindberg
Kommunfullmäktiges ordförande

Bengt Svensson
Räddningsnämndens ordförande

Revision

Ansvarsområde

Revisionens ansvarsområde är att, på kommunfullmäktiges uppdrag, granska kommunstyrelsens och övriga nämnders verksamheter samt de kommunala bolagen inom tilldelad ram.

Vision

Utföra revision enligt kommunallagens bestämmelser 9 kap 7-9 §§ och enligt fastställt revisionsreglemente. Utöver planerade revisionsinsatser under verksamhetsåret skall granskningar genom punktinsatser kunna göras på de olika nämndernas verksamhetsområden.

Inriktningsmål

Under verksamhetsåret följa hur samtliga nämnder och styrelser uppnår fastställda målsättningar. Detta skall leda till att verksamheterna bedrivs på ett för kommuninvånarna effektivt och ekonomiskt fördelaktigt sätt.

Återrapportering

Revisionen skall till Kommunfullmäktige återrapportera uppdraget avseende ekonomiskt utfall och måluppfyllelse.

Resurstilldelning

Överväganden och förändringar

I ramen har inga förändringar gjorts:

Ingående ram 640

För uppdrag som beställs och utförs utöver ordinarie revision sker finansiering utanför ramen.

Total tilldelad ram för år 2011, kkr 640

Jan Lindberg
Kommunfullmäktiges ordförande

Hans Emanuelsson
Revisionens ordförande

BIDRAG TILL STUDIEFÖRBUNDEN

Fastställt av kommunfullmäktige , § .

Kommunens övergripande syfte med bidragen till studieförbundens lokala verksamhet är, utöver de som staten anger, att stödja en verksamhet som;

- gör det möjligt för människor att påverka sin livssituation och skapa engagemang att delta i samhällsutvecklingen genom t ex politiskt, fackligt eller kulturellt arbete
- utjämnar utbildningsklyftor i samhället
- prioriterar de personer som är utbildningsmässigt, socialt eller kulturellt missgynnade
- bidrar till att stärka och utveckla demokratin
- bidrar till att bredda kulturintresset i samhället, ökad delaktighet i kulturlivet, till kulturupplevelser och eget skapande
- upptäcker, brukar och vårdar kulturarvet
- höjer kunskaps- och bildningsnivån
- medverkar till att utveckla kommunen

Fördelningsmodell

Basbidrag

Basbidraget omfattar 90% av anslagna medel och gäller för studieförbundens löpande verksamhet.

Redovisningen baseras på de två närmast föregående åren och beräkningsgrund för bidraget är studietimmar, deltagartimmar och kommunalt anslag.

Ansökan om basbidrag skall senast den 1 maj inlämnas till Kultur- och fritidsförvaltningen med verksamhetsberättelse och redovisningshandlingar från det sist förflutna verksamhetsåret. Redovisningen skall vara utförd enligt god redovisningssed samt innehålla resultat- och balansräkning samt förslag till budget över verksamhetens omfattning och inriktning för nästa verksamhetsår.

Utvecklingsbidrag

Utvecklingsbidraget omfattar de resterande 10% av det totala anslaget och syftar till utveckling av verksamhet eller nya verksamhetsformer.

Studieförbunden ansöker var för sig eller tillsammans. Ansökan sker året innan bidraget betalas. 50% av bidraget utbetalas när projektet är godkänt och 50% betalas ut när slutredovisningen är inlämnad och godkänd av förvaltningen.

Dialog

Kommunen sammankallar årligen studieförbunden till samtal om folkbildningsverksamheten i kommunen.