

Sammanträdesdatum
2010-09-29Paragrafer
228-231

Plats och tid Kommunhuset i Klippan, 29 september 2010 kl 13.30-16.30

Beslutande Bengt Svensson, ordförande
Bengt Alfredsson
Bodil Andersson
Rune Persson
Eva Stjärnlind

Övriga närvarande Jens Westring, ej tjug ersättare
Kerstin Persson, ej tjug ersättare
Evy Arvidsson, sekreterare
Hans-Åke Lindvall, kommundirektör
Boje Jarl, ekonomichef
Björn Pettersson, teknisk chef, § 230-231
Anita Broddesson, kostchef, § 231

Utses att justera Eva Stjärnlind

Justeringens plats och tid Kommunkansliet i Klippan, 6 oktober 2010

Sekreterare

Evy Arvidsson

Ordförande

Bengt Svensson

Justerare

Eva Stjärnlind

ANSLAG/BEVIS

Protokollet är justerat. Justeringen har tillkännagivits genom anslag

Organ	Klippans kommun, Kommunstyrelsens arbetsutskott		
Sammanträdesdatum	2010-09-29		
Datum för anslags uppsättande	2010-10-07	Datum för anslags nedtagande	2010-10-28
Förvaringsplats för protokollet	Kommunkansliet i Klippan		
Underskrift	Elisabeth Olsson		

Sammanträdesdatum
2010-09-29**Innehållsförteckning:**

- § 228 Arbetsmarknadsfrågor
- § 229 Delårsrapport per 2010-08-31
- § 230 Föreskrifter och skötselplan för naturreservatet Herrevadskloster
- § 231 Statusrapport för kommunens kök
- § 232 Ungdomsmottagningen i kommunen
- § 233 Vindkraftpark i Färingtofta, beslutsprocess

Sammanträdesdatum
2010-09-29**§ 228**
Arbetsmarknadsfrågor**Ärendet**

Marit Nordstrand, Arbetsförmedlingen, lämnar information om arbetsmarknadsläget i Skåne augusti månad samt om de insatser som görs, bl a

- 6 500 personer har påbörjat arbete, vilket är 1 000 fler personer än förra året
- 4 800 nyanmälda lediga jobb, vilket är 1250 fler än förra året.
- 7,3 % är arbetslösa jämfört med 6,4 % 2009 (statistiken är dock inte helt jämförbar)
- Andel arbetslösa 18-24 år i Klippan är 8,3 % (-1,0 %)
- Andel sökande i program med aktivitetsstöd i Klippan är 6,0 % (+1,6 %)
- Andel arbetslösa 16-64 år i Klippan är 4,2 % (- 0,4 %)
- Andel sökande i program med aktivitetsstöd 16-64 år är 2,6 % (+ 0,8 %)

För arbetssökande i Klippan läggs insatserna på

- Jobbsökaktiviteter i Jobbgarantin för ungdomar
- Överenskommelse om arbetsträning i jobb- och utvecklingsgaranti
- Överenskommelse om LYFT
- Resurssamverkan – Fk, Soc, Af, Region Skåne

Beslut

Arbetsutskottet beslutar

att notera informationen.

Sammanträdesdatum
2010-09-29**§ 229**
Delårsrapport per 2010-08-31
KS 2010.0264.041**Ärendet**

Ekonomikontoret har sammanställt delårsrapport per 31 augusti för kommunen enligt bilaga A Au § 229/10 samt delårsrapport för kommunstyrelsens verksamheter enligt bilaga B Au § 229/10.

Beslutsunderlag

Ekonomikontorets delårsrapport 2010-09-22.

Arbetsutskottets förslag till Kommunstyrelsen:

Kommunstyrelsen beslutar

att godkänna delårsrapport per 31 augusti 2010 för Kommunstyrelsens verksamheter enligt bilaga B Au § 229/10.

Kommunfullmäktige beslutar

att med hänvisning till prognostiserat resultat medge inlösen av pensioner 2010 med 3,0 Mkr utöver budget, vilket innebär total inlösen med 6,0 Mkr inklusive löneskatt

att förvärv av fastigheten Öja 42:1 på 2,3 Mkr samt förvärv av fastigheten Kungsfiskaren 4 på 0,4 Mkr finansieras genom att investeringsbudgetens konto för fastighetsförsäljningar utökas med 2,7 Mkr samt

att i övrigt godkänna delårsrapport per 31 augusti för kommunen enligt bilaga A Au § 229/10.

Sammanträdesdatum
2010-09-29**§ 230**
Föreskrifter och skötselplan för naturreservatet Herrevadskloster
KS 2010.0253.433**Ärendet**

Länsstyrelsen i Skåne län har utarbetat förslag till föreskrifter och skötselplan för naturreservatet Herrevadskloster på fastigheterna Herrevadskloster 2:71 och Ljungby 4:101 samt del av fastigheterna Brandeborg 8:1 och Sjöleden 1:5. Förslaget innehåller dels föreskrifter för ett geografiskt tydligt avgränsat område, dels en plan för hur samma område ska skötas med en rad olika naturtyper och beskriven förekomst av flora och fauna.

Innan beslut om bildande av reservat sker skall Länsstyrelsen förelägga ägare och innehavare av särskild rätt till marken att inom viss tid yttra sig över förslaget. Erinringar mot förslaget till beslut och skötselplan skall lämnas in till Länsstyrelsen i Skåne län, Miljöavdelningen, senast den 15 oktober.

Tekniska förvaltningen har samordnat förvaltningarnas synpunkter till ett gemensamt förslag till yttrande från kommunen, bilaga Au § 230/10. Det noteras också att ett markområde inom förslaget naturreservat är upptaget för bostadsändamål i gällande översiktsplan för kommunen, vilken tidigare är inlämnad till Länsstyrelsen.

Beslutsunderlag

Länsstyrelsens föreläggande 2010-04-27
Tekniska förvaltningens yttrande över förslaget 2010-09-29

Beslut

Arbetsutskottet beslutar

att föreslå Kommunstyrelsen att avge yttrande enligt Tekniska förvaltningens förslag, bilaga Au § 230/10 samt

att uppdra åt Tekniska förvaltningen att inför Kommunstyrelsens behandling komplettera yttrandet med ett avsnitt om att gränsen för naturreservatet flyttas norr om ett område närmast väg 13 i enlighet med intentionerna i översiktsplanen.

Sammanträdesdatum
2010-09-29**§ 231**
Statusrapport för kommunens kök
KS 2008.0037.291**Ärendet**

Tekniska förvaltningen har lämnat en första rapport 2009-03-13 med anledning av framflyttad till- och ombyggnad av köket på Åbyskolan.

I investeringsbudgeten är upptaget 7,5 Mkr vardera 2011 och 2012 till projekt ”Storkök”.

Tekniska förvaltningen redovisar nu att de två större köken Snyggatorp och Åbyhem har inspekterats av Söderåsens Miljöförbund, som en del i arbetet att kontrollera alla kommunernas kök innan kommande årsskifte. Inspektörerna var väl införstådda med inspektionsrapporterna för köken från 2008, och resultatet av årets inspektion av de två köken blev självklart ett underkännande.

Sedan 2008 har vissa underhållsåtgärder vidtagits på Åbyhem, vilket också noterades vid inspektionen. Men sammantaget är det fråga om två slitna, underdimensionerade och idag feldisponerade anläggningar.

Det som nu är nytt, är att Miljöförbundet vill ha en handlingsplan från kommunen, i vilken det ska ges besked om vilka åtgärder som kommer att genomföras och när det ska ske. Det är nu angeläget att handlingsplanen är förankrad politiskt och i budgeten.

Åtgärderna kan kort sammanfattas i om- och tillbyggnad av Åbyskolans kök och nedläggning av Åbyhemköket. Därtill är det väl så viktigt att redovisa avsikten att renovera köket på Nya Snyggatorp.

Tidplan 2011

Kök Åbyskolan: upphandling klar och entreprenör kontrakterad till 1 april, byggstart i juni och färdigställande i december.

Kök Nya Snyggatorp: utredning och projektering under första halvåret, byggstart under våren 2012 och klart till höstterminen.

Tidplanen innebär ekonomiskt att anslaget för 2011 troligen inte helt räcker, delar av planerat anslag 2012 behövs då användas.

Beslutsunderlag

Tekniska förvaltningens tjänsteskrivelse 2010-09-24.

Arbetsutskottets förslag till beslut

Kommunstyrelsen beslutar

att förändra tidplanen för ombyggnad av Åbyskolans kök så det kan färdigställas i

Sammanträdesdatum
2010-09-29

december 2011,

att utredning och projektering för kök nya Snyggatorp kan starta under 2011 för att kunna stå klart till ht 2012 samt

att förflyttning av investeringsmedel sker i samband med KB 1/2011.

Sammanträdesdatum
2010-09-29**§ 232**
Ungdomsmottagningens framtid**Ärendet**

Kerstin Persson (S) väcker fråga om ungdomsmottagningens framtid i kommunen

Beslut

Arbetsutskottet beslutar

att tillskriva Region Skåne ang särskilda överläggningar om ungdomsmottagningens framtid i Klippan.

Sammanträdesdatum
2010-09-29**§ 233**
Tillståndsansökan vindkraftspark i Färingtofta**Ärendet**

Fråga väcks angående beslutsprocessen i aktuellt ärende

Beslut

Arbetsutskottet beslutar

att kalla till extra möte med Kommunstyrelsen onsdag 13 oktober kl 17.00 för beredning av yttrande i aktuellt ärende, som senare behandlas i Kommunfullmäktige den 26 oktober 2010 samt

att handlingar i ärendet tillställs Kommunstyrelsen redan inför möte 6 oktober 2010, då Eon kommer att vara närvarande och presentera sina planer. Ett komplett exemplar av ansökan tillställs varje parti.

DELÅRSRAPPORT 2010

Innehåll

Förvaltningsberättelse	2
Omvärlden.....	2
Klippans kommun.....	2
Verksamheter – nämnder	15
Kommunstyrelse	15
Plan- och byggnämnd	19
Kultur- och fritidsnämnd.....	21
Barn- och utbildningsnämnd.....	25
Socialnämnd.....	29
Räddningsnämnd.....	35
Revision	38
Bilagor	39
Sammandrag av nämndernas resultat och prognos.....	39
Samtliga investeringsprojekt i kkr	40
Finansiell rapport per 2010-08-31	43
Bolagens redovisningar.....	44

Förvaltningsberättelse

Omvärlden

Kommunernas ekonomi

Efter finanskris och lågkonjunktur sker nu en återhämtning i allt snabbare takt. Från att ha varit ett av de länder där tillväxten föll mest under finanskrisen, sticker Sverige nu ut med en återhämtning som ligger i toppskiktet bland länder. Tillväxten bedöms bli över 4% i år. Vi närmar oss i snabb takt ett normalt konjunkturläge. Såväl sysselsättning som BNP ser ut att öka mer än vad prognoser under våren visade. I augusti justerade Sveriges kommuner och landsting upp sina prognoser vad gäller skatteintäkterna. Fortsätter utvecklingen som det ser ut nu, är det inte omöjligt med ytterligare uppräknings under hösten.

Arbetsmarknaden

Efter lågkonjunkturen ser vi nu en förbättrad arbetsmarknad. Efterfrågan på arbetskraft har ökat och fler får jobb. Antalet varsel har minskat i början av hösten och är nu mycket lägre än för ett år sedan. Men fortfarande är många arbetslösa. Registrerade arbetslösa vid Arbets-förmedlingen och personer i program med aktivitetsstöd var under augusti sammanlagt 407 000 personer, motsvarande 8,1 % av befolkningen.

Sjukstatistik – hälsa

Ohälsotalet i landet fortsätter att sjunka och var under sommaren nere på 30,8, en minskning med 9,7 % jämfört med förra sommaren. Minskningen beror på att fler ärenden med sjuk-ersättning avslutas samtidigt som färre personer nybeviljas sjukersättning. Sjukfallen har också blivit kortare än tidigare. Minskningen omfattar alla län och båda könen.

Klippans kommun

Viktiga händelser under året

Den kraftiga lågkonjunkturen ersattes under våren-sommaren 2010 av en uppgång med ökade skatteintäkter. För t ex försörjningsstöd hänger dock lågkonjunktorens effekter kvar och utbetalningarna har ökat under året.

Sanering av Läderfabriksområdet fortsätter. Skorstenen är borta och för närvarande pågår rivningsarbetet av de stora byggnaderna. Arbetet förändrar profilen för centrala Klippan.

Strukturförändringarna inom kommunens skolverksamhet har fortsatt under året med förberedelser för del 2 av det s k skolpaketet. I och med höstterminens start har bl a högstadierna i Östra Ljungby och på Antilopenskolan flyttats till Snyggatorpsskolan samtidigt som Träningskolan flyttats till Antilopenskolan.

Stora satsningar på fastighetsunderhåll och förbättringar av fastighetsbeståndet har startat upp under året. Som exempel kan nämnas de omfattande arbeten som görs på Snyggatorpsskolan.

Inom det sociala området pågår omorganisation av hela ledningsstrukturen samtidigt som ett helt nytt äldreboende vid torget förbereds. Upphandling för boendet är på gång och själva byggnationen kommer att utföras under 2011.

Inom kultur- och fritidsområdet har det skapats Sågen-projektet med fritidsgård, musikföreningar, inspelningsstudio, teater, gymnastik och friidrott i kvarteret Sågen fortsatt att utvecklas under året. Under våren genomfördes också en intressant utställning i konsthallen om S:t Petri kyrka.

I övrigt har sensvåren och sommaren präglats av det förestående valet i september.

Befolkning

Efter en oroande svacka under våren 2010, liksom under våren förra året, så fortsätter befolkningssiffrorna att visa en positiv utveckling. Sedan 2001 har befolkningen stadigt ökat varje år. Antalet invånare 2009-12-31 har under de första sju månaderna 2010 ökat från 16 382 till 16 443, dvs en ökning med 61 personer.

Måluppfyllelse/God ekonomisk hushållning

Budget 2010 innehåller dels övergripande finansiella mål för kommunen och dels övergripande verksamhetsmål, vilka bedömts vara särskilt viktiga för att kommunen ska ha en god ekonomisk hushållning.

Det finns två finansiella mål för 2010:

- Årets resultat ska vara positivt samt täcka ev underskott från tidigare år.
Årets resultat blir positivt. Några underskott från tidigare år finns inte.
- Låneskulden ska vid mandatperiodens slut 2010 inte överstiga 21 mkr
Särskilt beslut om energisparpaketet för byggnader (EPC) omfattas inte av målet.
Låneskulden uppgår 2010-08-31 till totalt 5,8 Mkr. Räknas lån till energibesparande åtgärder (EPC) ifrån innebär det att kommunen för närvarande inte har någon skuld. Någon utökning av låneskulden är inte planerad för resterande 4 månader 2010.

Det finns fem övergripande verksamhetsmål för 2010:

- **Utökad dialog med och delaktighet för medborgarna**
Projekt pågår i kommunstyrelsens regi med syfte att utveckla dialog och delaktighet. Servicegarantier ska vidareutvecklas. Under året har en ny hemsida och ett antal nya tjänster och processer kunnat levereras och arbetet fortsätter under hösten.

Brukarenkäter genomförs kontinuerligt avseende plan- och byggkontorets verksamhet. Under sommaren har två enkäter inom turismen genomförts.

Inom socialförvaltningen har Pensionärsorganisationerna tillsammans med Handkapporganisationerna varit delaktiga i framtagande av förfrågnings-

underlag inför upphandling av färdtjänst samt i planerandet av nytt särskilt boende inom äldreomsorgen.

Särskilda boendeenheter genomför regelbundet boråd flera gånger per år samt bomöte två gånger per år. Avdelningen för bistånd/LSS-handläggning har deltagit i anhöriggrupp för att samverka och informera om verksamheten. Avdelningen arbetar även aktivt med "månadens fråga" som ställs till brukare vid samtliga omprövningar. Dessa redovisas vid nästkommande APT där också nästa "månadens fråga" tas fram.

- **Kommunens anställda skall vara delaktiga i sin enhets ekonomi för att öka förståelsen mellan förvaltningarna och se helheten i kommunens ekonomi**
Delaktigheten utvecklas genom dialog om ekonomi och balanserad styrning samt genom samverkansprocessen med de fackliga organisationerna. Vid enheter och avdelningar inom samtliga förvaltningar behandlas ekonomi i samband med arbetsplatsträffar. Utbildning om ekonomi och balanserad styrning har genomförts.
- **Verksamheterna ska kännetecknas av god ekonomisk hushållning och förmåga till anpassning och omprövning.**
De flesta verksamheterna håller årets budget eller visar överskott. Inom socialförvaltningen pågår ett intensivt arbete inom hela förvaltningen för att effektivisera verksamheten och minska kostnaderna så att året kan avslutas med ett resultat i balans. Inom fritidssektorn pågår effektivisering av drift och underhåll för fritidsanläggningar.
- **Genom aktiv omvärldsbevakning skapa förutsättningar för att kunna handla och påverka framtiden**
Chefsgruppen har påbörjat en genomgripande revidering/översyn av omvärldsanalysen. Inom Barn- och utbildningsförvaltningen pågår den sk kemilektorslänken. Flygteknik har samarbete med högskolan. Samarbete med Kgl Vetenskapsakademien fortsätter och utvecklas. Inom det sociala området har en förändrad gränssnittsöverenskommelse mellan regionen och kommunen antagits vad gäller läkarmedverkan i kommunens hälso- och sjukvård. Diskussioner pågår med regionen kring ett antal andra verksamheter inom det sociala området.
- **Aktivt verka för att minska samhällets negativa klimatpåverkan.**
Nämnder och förvaltningar har ansvar för aktiviteter enligt miljömålsprogrammet. Positiva effekter har uppnåtts genom insatser för energibesparing (EPC) och fjärrvärmeanslutningar samt genom kommunens miljöbilsprogram

Ekonomiskt läge

Det ekonomiska läget har de senaste 6-7 åren förbättrats för kommunen genom positiva bokslutsresultat. 2006 hade vi det högsta plusresultatet någonsin med +18,3 Mkr. Årsresultatet för 2007 slutade på +8,7 Mkr, för 2008 på +11,7 Mkr och för 2009 på +17,2 Mkr.

Statligt tillskott samt en tilltagande återhämtning efter den kraftiga lågkonjunkturen kommer att skapa ett positivt resultat även för 2010, för närvarande prognostiserat till +14,4 Mkr.

Med hänvisning till ovanstående och till den prognos som visas fram känns det ekonomiska läget för närvarande stabilt även om vi ser att vi har stora behov framför oss.

Resultaträkning					
	Redovisning 2009-08-31	Redovisning 2010-08-31	Bokslut 2009	Budget 2010 inkl KB 1 o 2	Prognos 2010-12-31
Verksamhetens intäkter	128,3	128,4	239,4	210,2	207,8
Jämförelsestörande intäkter	0,0	0,0	0,0	0,0	0,0
Verksamhetens kostnader	-547,4	-544,4	-843,5	-860,5	-855,6
Jämförelsestörande kostnader	0,0	0,0	0,0	0,0	0,0
Avskrivningar	-20,8	-20,9	-42,0	-34,4	-33,7
Verksamhetens nettokostnader	-439,9	-436,9	-646,1	-684,7	-681,5
Skatteintäkter	335,0	322,6	483,4	490,6	495,1
Generella statsbidrag och utjämning	108,5	111,2	162,8	182,9	182,9
Kommunal fastighetsavgift	14,2	14,4	27,6	28,3	28,3
LSS-utjämning	-7,5	-6,3	-11,4	-9,4	-9,4
Summa skatteintäkter	450,2	441,9	662,4	692,4	696,9
Finansiella intäkter	2,8	2,9	8,7	7,2	5,8
Finansiella kostnader	-2,6	-2,7	-7,8	-8,7	-6,8
Finansnetto	0,2	0,2	0,9	-1,5	-1,0
Resultat före extraordinära poster	10,5	5,2	17,2	6,2	14,4
Extraordinära intäkter	0,0	0,0	0,0	0,0	0,0
Extraordinära kostnader	0,0	0,0	0,0	0,0	0,0
Årets resultat	10,5	5,2	17,2	6,2	14,4

Nämndernas ekonomiska resultat

Totalt sett för helåret 2010 prognostiseras för nämnderna ett resultat på +0,6 Mkr jämfört med budget. De flesta nämnderna har balans i sin ekonomi. Den enda nämnd som visar ett något oroande resultat är socialnämnden där budgeten för bl a försörjningsstöd och placeringar inte håller.

Förvaltning	Driftredovisning, netto				Investeringsredovisning, netto			
	Utfall aug -10	Budget inkl KB 2010	Prognos helår 2010	Avvik helår 2010	Utfall aug -09	Utfall aug -10	Prognos helår 2010	Avvik helår 2010
Kommunstyrelsen	-34,1	-61,2	-59,3	1,8	-28,3	-9,8	-43,0	4,9
Plan- o byggnämnd	-1,0	-2,6	-2,3	0,3	0,0	0,0	0,0	0,0
Kultur- o fritidsnämnd	-22,8	-33,6	-33,9	-0,3	-1,0	-0,5	-1,2	0,0
Barn- o utb nämnd	-205,0	-306,5	-305,1	1,4	-0,6	-0,2	-3,8	0,0
Socialnämnd	-169,8	-257,7	-260,3	-2,7	0,0	0,0	0,0	0,0
Räddningsnämnd	-6,0	-10,0	-9,8	0,1	-0,1	-4,5	-4,5	0,0
Revision	-0,2	-0,6	-0,6	0,0	0,0	0,0	0,0	0,0
Summa nämnder	-438,9	-672,1	-671,4	0,7	-30,0	-15,0	-52,5	4,9
Finansförvaltningen	444,2	678,3	685,8	7,5	0,0	0,0	0,0	0,0
Summa totalt	5,2	6,2	14,4	8,2	-30,0	-15,0	-52,5	4,9

Kommunstyrelsen totalt visar +1,8 Mkr jämfört med budget. Inom kommunstyrelsen är det staberna, dvs kommunledning, kommunkansli, personalkontor och ekonomikontor som visar överskott medan teknisk förvaltning ligger nära nollresultat för samtliga delverksamheter.

Plan -och byggnämnden visar totalt +0,3 Mkr som helårsprognos. Det är främst lägre personalkostnader, på grund av fördröjd tillsättning av planarkitekt, som genererar överskott.

Kultur- och fritidsnämnden visar totalt sett en årsprognos på -0,3 Mkr. Det befarade underskottet hänförs helt till de båda friluftsbaden. Ommålning av friluftsbadet i Östra Ljungby samt krav på ökat öppethållande vid båda baden har genererat kostnader utöver budget.

Barn- och utbildningsnämndens visar ett prognostiserat utfall för helåret på +1,4 Mkr. Nämnd och ledning visar underskott i prognosen med 0,7 Mkr vilket främst kan hänföras till pågående översyn av gymnasieskolan. Förskola, grundskola elevhälsa mm visar sammantaget ett överskott på 3,0 Mkr bl a på grund av att färre elever ger lägre personalkostnader. Gymnasieskola, egna elever visar ett prognostiserat underskott med 1,1 Mkr. Övriga verksamheter ligger nära budget.

Socialnämnden visar totalt ett prognostiserat underskott på -2,7 Mkr, detta trots överskott inom äldreomsorgen på 0,7 Mkr och en handikappomsorg i balans. Individ- och familje-omsorg visar minus 2,3 Mkr i prognostiserat underskott och enheten för bistånd/LSS-handläggning visar minus 0,9 Mkr. Det är försörjningsstöd och institutionsplaceringar som står för det stora underskottet men även internatboende för elever inom särskolan, placeringar inom den så kallade "Mellanvårdsreformen" samt utskrivningsklara från sjukhuset blir dyrare än budget.

Räddningsnämnden visar en årsprognos jämfört med budget på +0,1 Mkr, vilket helt kan hänföras till lägre avskrivning och internränta, vilket i sin tur beror på att investering av de nya brandbilarna kom något senare är beräknat.

Finansförvaltningen

Finansförvaltningen visar en årsprognos jämfört med budget på + 7,5 Mkr. Förbättrade skatteintäkter står för den stora delen av överskottet, ca 4,5 Mkr. Övriga delar som visar överskott är bl a pensionskostnader på 2 Mkr samt räntekostnader och erhållet skadestånd för Klippans förluster i den s k asfaltkartellen med vardera 0,5 Mkr.

Investeringar

Investeringsbudgeten omfattar totalt en budget på 57,4 Mkr varav teknisk förvaltning står för 43,6 Mkr. Delårsrapporten visar att av beslutad budget har endast ca 15 Mkr använts t o m 2010-08-31. Enligt årsprognosen kommer kvarstående budgeterade medel att användas fullt ut så när som på 4,9 Mkr. Prognosen bygger på att teknisk förvaltning före årsskiftet hinner utnyttja de stora investeringsbelopp som kvarstår. Det kan eventuellt bli så att en del belopp utöver denna prognos behöver skjutas på till 2011.

Mer specificerat ser vi att för sanering av Läderfabriken kvarstår 1 mkr som inte utnyttjas under 2010. Bland projekten under teknisk förvaltning kommer medel enligt prognosen att kvarstå bla för Nyslätt samt ombyggnad avlopp Stackarp. En del av övrigt "överskott" mot budget beror på fastighetsförsäljningar som genererat obudgeterade inkomster. En del av dessa kommer emellertid att neutraliseras av förslag i delårsrapporten om finansiering av fastighetsinköp.

Balanskrav

I och med de senaste årens positiva bokslutsresultat har kommunen över tiden (2000---) klarat att följa lagens krav på balans i ekonomin. Den årsprognos som visas fram i delårsrapporten visar att balanskravet kommer att klaras med god marginal. Kommunen når troligen även upp till nivån för "God ekonomisk hushållning" vilken för Klippan del ligger kring +13 Mkr.

Våra kommunala bolag

Småindustribolaget SIKAB har ett periodiserat resultatet efter andra tertiet på +741 kkr för flygplatsen, och +418 kkr för fastigheterna. Totalt på årsbasis bedöms ett överskott på 1 190 kkr. Flygplatsen förväntas få ett överskott på 628 kkr och fastigheterna 562 kkr och i förhållande till budget innebär det prognostiserade resultatet +81 kkr,

Bostadsbolaget Treklövern AB beräknar ett resultat för 2010 på +2,156 kkr.

Norra Åsbo Renhållnings AB (NÅRAB) ligger efter augusti med ett resultat för verksamheten på totalt +2 600 kkr före bokslutsdispositioner och skatt. Prognosen för året överträffar budgeten och beräknas uppgå till +2 800 kkr.

Balansräkning

	Redovisning 2009-08-31	Redovisning 2010-08-31	Bokslut 2009	Prognos 2010-12-31
TILLGÅNGAR				
Anläggningstillgångar				
Immateriella tillgångar	5,9	5,6	5,8	5,5
Mark, byggnader o tekn anlägg	469,0	453,5	454,2	470,4
Maskiner och inventarier	27,8	24,6	29,7	32,6
Långfristiga fordringar	177,8	179,8	177,8	198,8
Finansiella tillgångar	3,0	3,0	3,0	3,0
Summa anläggningstillgångar	683,5	666,5	670,5	710,3
Omsättningstillgångar				
Förråd	3,3	2,8	2,8	2,8
Exploateringsverksamhet	0,4	0,9	0,9	0,9
Kortfristiga fordringar	17,0	21,8	32,5	32,5
Kassa och bank	0,5	31,1	60,1	39,4
Summa omsättningstillgångar	21,2	56,6	96,3	75,6
SUMMA TILLGÅNGAR	704,7	723,1	766,8	785,9
EGET KAPITAL, AVSÄTTNINGAR OCH SKULDER				
Eget kapital	390,3	402,2	397,0	411,4
Avsättning för pensioner	5,1	4,8	5,2	4,2
Skulder				
<i>Långfristiga skulder</i>				
Långfristiga skulder	190,5	185,5	198,8	203,6
Långfristiga leasingkulder	5,3	3,5	3,5	2,1
<i>Summa långfristiga skulder</i>	195,8	189,0	202,3	205,7
<i>Kortfristiga skulder</i>				
Leverantörsskulder	11,2	10,9	28,6	28,6
Övriga kortfristiga skulder	102,3	116,2	133,7	136,0
<i>Summa kortfristiga skulder</i>	113,5	127,1	162,3	164,6
Summa skulder	309,3	316,1	364,6	370,3
SUMMA EGET KAPITAL, AVSÄTTNINGAR OCH SKULDER	704,7	723,1	766,8	785,9
ANSVARSFÖRBINDELSER				
Pensionsförpliktelser (t o m 1997) som ej har upptagits bland skulder eller avsättningar	348,3	326,8	342,0	324,5

Not 1

Not 1 I prognosen har hela förändringen av rörelsekapitalet belastat likvida medel. Det innebär att övriga omsättningstillgångar antas oförändrade.

Kassaflödesrapport

	Redovisning 2009-08-31	Redovisning 2010-08-31	Bokslut 2009	Budget 2010 inkl KB1 o 2	Prognos 2010-12- 31
Den löpande verksamheten					
Årets resultat	10,5	5,2	17,2	6,2	14,4
Justering för av- och nedskrivning exkl leasing	19,4	20,9	40,0	34,4	33,7
Justering för pensionsavsättning	-0,6	-0,4	-0,5	-0,7	-1,0
Justering reavinst/förlust	0,0	0,0	-0,2	0,0	0,0
Medel från verksamheten före förändring av rörelsekapital	29,3	25,7	56,5	39,9	47,1
Ökning (-) minskning (+) av kortfristiga fordringar	26,3	10,7	10,8	0,0	0,0
Ökning (-) minskning (+) av förråd	0,0	0,0	0,6	0,0	0,0
Ökning (-) minskning (+) av exploaterings- verksamhet	0,0	0,0	-0,5	0,0	0,0
Ökning (+) minskning (-) av kortfristiga skulder	-24,7	-35,2	24,5	0,0	2,3
Kassaflöde från löpande verksamhet	30,9	1,2	91,9	39,9	49,4
Investeringsverksamheten					
Investering i materiella anläggningstillgångar	-30,9	-17,8	-45,3	-57,4	-52,5
Försäljning av materiella anläggningstillgångar	0,9	2,8	3,4	0,0	0,0
Erhållna investeringsbidrag	0,0	0,1	3,3	0,0	0,0
Nettoinvesteringar leasing	1,0	0,0	1,7	0,0	0,0
Kassaflöde från investeringar	-29,0	-14,9	-36,9	-57,4	-52,5
Finansieringsverksamhet					
Nyupptagna lån	0,0	0,0	9,2	0,0	19,0
Amortering av låneskuld	-1,0	-13,3	-1,9	0,0	-14,2
Ökning av långfristig leasingsskuld	0,4	0,0	0,4	0,0	0,0
Förändring av leasingsskuld	0,0	0,0	-1,8	0,0	-1,4
Förändring av långfristiga fordringar	-2,0	-2,0	-2,0	0,0	-21,0
Kassaflöde från finansieringsverksamhet	-2,6	-15,3	3,9	0,0	-17,6
ÅRETS KASSAFLÖDE					
Likvida medel vid årets början	1,2	60,1	1,2	60,1	60,1
Likvida medel vid årets slut	0,5	31,1	60,1	42,6	39,4

Finansiella nyckeltal				
	Redovisning 2009-08-31	Redovisning 2010-08-31	Budget 2010 inkl KB1 o KB2	Prognos 2010-12-31
Nettokostnadernas andel av skatteintäkter, %	97,7%	98,9%	98,9%	97,8%
Nettokostnader + finansnetto som andel av skatteintäkterna, %	97,7%	98,8%	99,1%	97,9%
Soliditet, %	55,4	55,6	52,6	52,3
Invånare	16 340	16 451 *	16 317	16 451 *
Låneskuld	195,8	189,0	196,4	203,6
-varav utlåning till bolagen	177,8	179,8	175,8	198,8
Eget kapital	390,3	402,2	403,2	411,4
Summa tillgångar	704,7	723,1	766,8	785,9

* Invånarantal per 100630

Finansiell rapport

Den finansiella rapporten (bilaga 3) visar en sammanställning över våra långfristiga lån, utlåningen till våra kommunala bolag, beslutad ej verkställd upplåning samt en översikt över befintliga leasingavtal. Upptagna långfristiga lån ligger på 185,5 Mkr jämfört med 190,5 Mkr vid samma tid förra året. Utlåningen till bolagen är 179,8 mkr jämfört med 177,8 mkr i augusti 2009. Kommunen har i dagsläget ingen ”egen” upplåning om vi exkluderar de 6,2 Mkr som lånats upp särskilt för projekt kring energibesparande åtgärder (EPC).

Pensionsinlösen

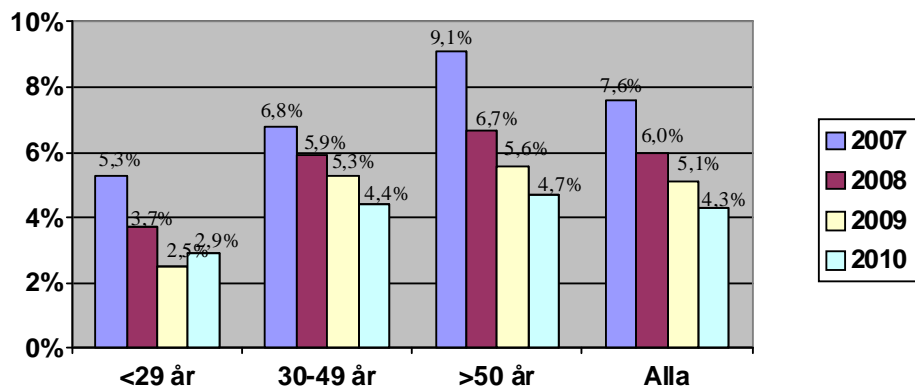
För 2010 budgeterades ursprungligen ingen inlösen av pensioner. I kompletteringsbudgeten ökade skatteintäkterna och medgav då att 3,0 Mkr kunde budgeteras för inlösen. Med hänvisning till att skatteintäkterna än en gång förbättrats för 2010 samt prognosen i denna delårsrapport föreslås att ytterligare 3,0 Mkr inlöses under året, dvs totalt 6,0 Mkr inklusive löneskatt.

Personal

Sjukfrånvaron fortsätter att minska . Under perioden 2010-01-01—08-31 uppgick sjukfrånvaron till 4,34%, beräknat på antal frånvarotimmar för sjukdom i relation till antalet arbetstimmar. Sjukfrånvaron för motsvarande period under 2009 uppgick till 5,13%. Sjukfrånvaron har bibehållits eller minskat för samtliga förvaltningar:

(%)	2008	2009	2010
Barn- och Utbildningsförvaltningen	4.78	3.47	3,87
Kommunstyrelsen	5.33	4.43	2,97
Socialförvaltningen	7.53	7.30	5,66
Kultur & Fritid.	5.86	3.50	2,73
Miljö- och Bygg	0.58	2.59	0,00
Räddningstjänsten	0.22	1.63	0,00

Sjukfrånvaro (%)	<29 år	30-49 år	>50 år	Alla
2006	6,1	8,7	10,2	8,9
2007	5,3	6,8	9,1	7,6
2008	3,7	5,9	6,7	6,0
2009	2,5	5,3	5,6	5,1
2010	2,9	4,4	4,7	4,3



Minskningar syns i de flesta åldersgrupperna. Den marginella ökningen för medarbetare 29 år och yngre beror antagligen på en persons frånvaro då gruppen är liten och små justeringar får tydligt genomslag.

Vid dialog med Försäkringskassan har vi fått kännedom om att antalet längre sjukfall minskar och att antalet nya längre sjukfall i stort har upphört. Detta kan antyda att vår rehabiliteringsprocess och vårt förebyggande arbete har börjat ge resultat.

Vid jämförelse av män och kvinnors sjukfrånvaro kvarstår skillnaderna som innebär att kvinnor har en högre sjukfrånvaro än män. Denna differens följer statistik från samhället i övrigt.

	2008	2009	2010
Män	3,4 %	2,6 %	2,8 %
Kvinnor	6,8 %	5,8 %	4,8 %

Kompetensutveckling tom augusti 2010

Utbildningskostnad (konto 5811)

i % av personalkostnaden

Kansli	0,5 %
Ekonomikontor	0,9 %
Personalkontor	1,6 %
IT-enhet	0,9 %
Kommunledning	2,4 %
Teknisk förvaltning, Gata Park	1,1 %
VA-verksamhet	0,6 %
Fastighetsavdelning	2,0 %
Kost och Lokalvård	0,2 %
Miljö- och Byggnämnd	1,9 %
Kultur- och Fritidsnämnd	0,8 %
Barn- och Utbildningsnämnd	0,4 %
Socialnämnd	0,2 %
Räddningsnämnd	1,0 %
Totalt för kommunen	0,4 %

Kompetensutveckling tom augusti 2010, exempel på genomförda utbildningar

Kommunstyrelse:

Kommunkansli: Offentlighet o sekretess i växel/reception, Ekonomi utb, Inf på webben.

Ekonomikontor: Kommunikation-dialog, Budgetdag, Personalekonomi, Skolekdagar mm.

Personalkontor: -

IT-avdelning: Ledareutbildningar, leverantörsdrivna utb inom trådl nätverk,PA-plattform.

Kommunledning: Marknadsplan målfokusering projektledning, Mediahantering, Ekonomiutb och Kommunikologi i krishantering (kommunikation och förändring).

Gata park: Geosecma, Ledareutveckling, Kranutbildning, besök på trädg-/maskinmässor.

VA: Processtyrning mikrobiologi, Systematiskt arbetsmiljöarbete, Temadagar.

Fastigheter: Bas P+U utb, Ekonomi utb , CAD utb, LOU.

Kost o lokalvård: Ledarskapsutb, Kostutbildningar, Städmässa, Upphandl, Brandutb mm.

Miljö- och Byggnämnd:

Diverse aktiviteter med inriktning på energieffektivitet, Geosecma, Lägenhetsregister/adressättning, Kartdatabas, Platina, Ekonomiutb, PBL-utb, Nämndsekrutb, Rekryteringskurs.

Kultur- och Fritidsnämnd:

Nämnd och ledning; Två särskilda nämndsmöten kring balanserad styrning med enhetscheferna

Balanserad styrning/cockpit (särskild utbildning för förvaltningens ledningsgrupp)

IT Platina projekt, Ekonomiutbildning (enhetschefer och stab), Cockpit, Site Vision

Enheterna inom förvaltningen: har genomgått fackspecifika utbildningar inom:

bad- och friskvård (simundervisning, babysim), drift av anläggningar (grönytevård), musikskolan (kultur- och musikskolekonferens) biblioteken (bilderboksworkshop, google analytics, satelitmöte IFLA) samt utbildning i brandskydd, hjärt- och lungräddning.

Barn- och utbildningsnämnd:

Satsning då det gäller handledning och föreläsningar inom matematik och svenska

Samtliga verksamheter har erhållit utbildning inom kvalitetsverktyget Qualis

Inom samtliga grundskoleområden har arbetslagsledarna erhållit utbildning

NTA – Naturvetenskap och Teknik för Alla- fortsätter och utökas

Satsning på högre måluppfyllelse för eleverna genom FRIDA projektet

Utbildning inom värdegrund och förhållningssätt genom SET

Utveckling av klassrumssituationen genom Classroom Management

Lärarna har fått Genus utbildning

Studiecirkelar och läsning av boken ”Ge ditt barn hundra språk i stället för ett” inom förskolan och grundskolan

All personal i grundskolan har fått utbildning i specialpedagogiskt arbetssätt

Socialnämnd:

Nämnd- och ledning: Den lyssnande kulturen med Lars Rokkjer.

Enhet för bistånd- och LSS-handläggning: Medicinsk rätt, LSS-handledning, Ekonomi.

Individ och familjeomsorgen: Konferens om försörjningsstöd, Kurs i återfallsprevention, Kurs ADD/ADHD, Konsumentverkets utbildning i budget och skuldrådgivning.

Handikappomsorgen: Utbildning i förflyttningsteknik, Gemensam handledning var 3:dje vecka inom ramen för Milton-projekt med psykiatriska kliniken Ängelholm – Helsingborg

Äldreomsorgen: Diabetesutbildning, Sårläggning grundutbildning.

Räddningsnämnd:

Future, Avslutande av Tillsyn B, WIS utbildning, Ledningsövn Äholms Flygplats, Skåne Nv räddnin Ö-ljunga, Preperandutbildning, Skåne Nv räddning mm

Framtiden

Den kraftiga lågkonjunkturen har ebbat ut snabbare än väntat och 2011 ser i dagsläget betydligt ljusare ut än när budgeten arbetades fram under våren 2010. Prognostiserade skatteintäkter för 2011 har ökat, befolkningen fortsätter att sakta men säkert öka i kommunen och båda blocken har i valdebatten lovat ökade statsbidrag 2011 och framåt.

Samtidigt är budget 2011 en snäv budget med få reserver och de möjligheter som nu uppstår måste hanteras med stor försiktighet. Vi har fortfarande ett årets resultat 2011 som ligger under 1 miljon, vilket är extremt lågt och inte i nivå med något tidigare budgeterat resultat.

Det finns heller ingen pensionsinlösen budgeterad 2011, vilket annars ibland fått utgöra reserv när det kärvat till sig.

Förutom att vi har en tunn budget 2011 har vi stora behov som knackar på dörren. Båda ”blocken” i kommunen har uttryckt att vi måste satsa rejält på skolan och på lärarna – en offensiv och säkerligen behövlig satsning men som kommer att ta ett stort ekonomiskt utrymme. Samtidigt färdigställer vi ett nytt äldreboende i kommunen vilket 2012 kommer att behöva 5-6 Mkr i nya driftpengar, pengar som idag inte finns. Utvecklingen av försörjningsstödet är också en orosfaktor de närmaste åren.

Utöver de ”mjuka” sektorerna i vår kommun kommer en fortsatt satsning på fastighetsunderhåll att behövas för att ”komma ifatt”, samtidigt som gator/vägar och va-ledningar behöver förbättras. Hårda prioriteringar måste göras.

Ser vi lite längre framåt i tiden har svenska kommuner en utmaning. De demografiska behoven i kombination med alltmer ökade krav på kommunal differentierad service kommer att ställa högre krav på kommunernas verksamheter. För att möta framtidens utmaningar inom välfärdspolitiken måste vi strama upp ekonomin och föra en bred politisk diskussion om prioriteringar och inte minst diskutera olika finansieringsalternativ av vår framtida välfärd.

Vad är kärnan i vår verksamhet och vad måste kanske på sikt lösas på annat sätt och med annan finansiering? Sveriges kommuner och landsting kom i våras med en utredning om välfärdens finansiering i framtiden. Rapporten visar att om vi ska ha samma nivå på service och om den ska utvecklas i samma takt som på senare år så skulle kommunalskatten behöva höjas med 13 kronor fram till 2035 – en utmaning för svensk politik.

Klippans kommun är på rätt väg. Vi har dock många behov som måste hanteras de närmaste åren och det är oerhört viktigt att prioritera på rätt sätt, att inte falla för kortsiktigt tilltalande lösningar utan vara medvetna om att det som ibland upplevs som obekväma beslut måste tas även i fortsättningen. Kan vi hantera detta på ett bra sätt så kan vi också erbjuda kommuninvånarna en god service i framtiden.

Verksamheter – nämnder

Kommunstyrelse

Bengt Svensson, Kommunstyrelsens ordförande

Hans-Åke Lindvall, kommundirektör

Måluppfyllelse – Inriktningsmål

MEDBORGARE/ KUND



Ok

Invånarantalet har tom juli månad ökat något mer än förväntat. Nöjdheten hos medborgare, kunder och brukare ökar enligt genomförda undersökningar. Tryggheten i kommunen upplevs öka. Brottsstatistiken visar en tydlig nedåtgående trend.

Utöka dialog med och delaktighet för medborgarna

Projekt pågår, med syfte att utveckla dialog och delaktighet. Servicegarantier ska vidareutvecklas. Under året har en ny hemsida och ett antal nya tjänster och processer kunnat levereras och arbetet fortsätter under hösten.

Brukarenkäter genomförs kontinuerligt avseende plan- och byggkontorets verksamhet. Under sommaren har två enkäter inom turismen genomfört. Stöd ges till brukarundersökningar inom andra förvaltningar.

Arbeta för förbättrade kommunikationer

Kommunens insatser i samarbete med andra kommuner, region Skåne, Skånetrafiken och Trafikverket bidrar till fortsatt positiv utveckling av antalet tåg- och bussförbindelser.

Kommunen ska präglas av tilltalande och trygga miljöer med boende i attraktiva lägen

Vi planerar för nya tomter i attraktiva lägen. Saneringen av Läderfabriken kommer att öppna nya möjligheter för utveckling i centrala Klippan. De gamla byggnaderna kommer att vara helt rivna före årets slut.

Tryggheten i kommunen upplevs öka och brottsutvecklingen är alltmer positiv. Därför bedömer vi attuppfyllelsen av målet nu är bättre.

EKONOMI



Bra

Det ekonomiska resultatet hittills under året i kombination med uppfyllelsen av målen inom övriga perspektiv indikerar en god ekonomisk hushållning.

God ekonomisk hushållning och förmåga till anpassning och omprövning

Det ekonomiska resultatet hittills under året i kombination med bedömningen av verksamhetens resultat indikerar en god ekonomisk hushållning.

De anställda skall vara delaktiga i sin enhets ekonomi för ökad förståelse och helhet

Delaktigheten utvecklas genom dialog om ekonomi och balanserad styrning samt genom samverkansprocessen med de fackliga organisationerna. Vid enheter och avdelningar inom alla kommunstyrelsens förvaltningar behandlas ekonomi i samband med arbetsplatsträffar.

Kkr, omvänd teckensättning (intäkter +, kostnader -)

RESULTAT KOMMUNSTYRELSE kkr	Ack budget aug-10	Ack utfall aug-10	Avvikelse aug-10	Budget 2010	Prognos 2010	Progn/Budg Avvikelse
Intäkter	139 999	133 116	-6 883	214 930	208 594	-6 337
Personalkostnader	-58 261	-57 611	650	-87 409	-87 811	-402
Lokalhyra	-18 638	-17 794	845	-27 958	-27 967	-9
Övriga kostnader	-75 846	-63 200	12 646	-114 161	-106 748	7 413
Avskrivningar	-18 046	-16 868	1 178	-27 069	-26 474	595
Nettokostnad	-30 793	-22 356	8 437	-41 667	-40 407	1 261
Finansiella nettokostnader	-12 993	-11 716	1 276	-19 490	-18 920	570
Resultat	-43 786	-34 073	9 713	-61 157	-59 327	1 831
Nettoinvesteringar	-31 905	-8 977	22 928	-47 858	-42 952	4 906

Resultat per verksamhetsområde:

Verksamhetsområde	Ack budget aug-10	Ack utfall aug-10	Avvikelse aug-10	Budget 2010	Prognos 2010	Progn/Budg Avvikelse
Förfogandemedel	-1 457	0	1 457	-1 457	-1 457	0
Kommunkansli	-8 294	-7 518	776	-12 229	-11 979	250
Ekonomikontor	-781	-181	600	-1 010	-670	340
Personalkontor	-378	867	1 245	-568	132	700
IT-enhet	13	-1 567	-1 580	-8	-8	0
Kommunledning	-8 927	-9 657	-730	-13 008	-12 308	700
Tekn förv. - Gata park	-19 591	-17 742	1 849	-29 938	-30 138	-200
Tekn förv. - VA	-3 511	-3 145	366	0	40	40
Tekn förv - Fastigheter	-1 948	3 112	5 060	-2 939	-2 939	0
Tekn förv. - Kost o lokal	1 088	1 759	671	0	0	0
SUMMA	-43 786	-34 073	9 713	-61 157	-59 327	1 830
Summa exkl. kapitaltjänstkostnader	-12 747	-5 488	7 258	-14 598	-13 933	665

Avvikelse augusti:

- Kommunkansli: Överskott bland annat på grund av att kostnader för valnämnd faller ut i oktober samt vakant tjänst inom arkivet.
- Ekonomikontor: Positiv avvikelse relaterad till långtidssjukdom, lågt utnyttjande av konsulttjänster och kompetenshöjande åtgärder.
- Personalkontor: Brister i periodisering av driftkostnader samt minskade personalkostnader (sjukdom och personalvakanser) är förklaringar till överskottet.
- IT: Bristande periodisering av intäkter/kostnader är huvudorsaken till enhetens underskott.
- Kommunledning:
Gata & Park: Budgetavvikelsen relaterad till bristande periodisering av intäkter/kostnader
Överskott som till stor del beror på säsongrelaterade avvikelser mot budget (vinterväghållning, beläggning etc.)
- VA: Låga personalkostnader bidrar till ett överskott.
- Fastigheter: Stort överskott efter augusti p g a låga kapitaltjänstkostnader samt eftersläpning i planerat underhåll.
- Kost- & Lokalvård: Brister i periodisering av intäkter/kostnader ger överskott.

Avvikelse prognos:

Kommunkansli:	Totalt ett överskott som till stor del beror på vakant tjänst inom arkivet.
Ekonomikontor:	Överskott beroende på långtidssjukdom, personalvakanser och låga konsultkostnader.
Personalkontor:	Minskade personalkostnader (sjukdom, outnyttjad traineetjänst och personalvakanser) samt lägre fackliga kostnader bidrar till ett överskott.
Kommunledning:	Överskott p g a lägre ersättning till Ljungbyheds flygplats och att anslag för arbetsmarknadsorganisation ej förbrukats.
Gata & Park:	För 2010 totalt förväntas ett underskott som bl. a. hänger samman med höga kostnader för vinterväghållning.
VA:	Låga personalkostnader och brukareintäkter förväntas ge ett litet överskott i prognosen.

Investering:

Kommunledning:	Budgeterade medel för Läderfabriksprojektet kommer bara utnyttjas till viss del.
Fastigheter:	Obudgeterad försäljning av fastigheter skapar ett överskott i investeringsbudgeten.

MEDARBETARE



För kommunstyrelsens förvaltningar liksom för hela kommunen fortsätter närvaron att öka och medarbetarna är enligt genomförda undersökningar relativt nöjda. Nästa medarbetarenkät genomförs nu under hösten.

Kommunen ska upplevas som en tydlig, attraktiv och god arbetsgivare med god kompetensförsörjning

Ny medarbetarenkät ska genomföras under hösten.

Sjukfrånvaron inom kommunstyrelsens förvaltningar har varit låg, endast 2,97 %, under de två första tertialen.

Medarbetarna ska stödjas i att se verks som delar i en helhet och stärka kommunens varumärke

Genom dialogmöten, ledarutbildningar och arbetsplatsträffar sprids kunskaper om verksamheterna, helheten och de gemensamma värdena.

PROCESS / ARBETSSÄTT



Det finns ett eftersatt underhåll och ett behov av underhållsplaner för fastigheter och gator. Miljömålsprogram och naturvårdplan har tagits fram och åtgärder planeras.

Det föreligger försening avseende införande av nya e-tjänster, både internt och externt.

Vi ska stå för ett bra bemötande

Den senaste medborgarenkäten som genomfördes under hösten 2009 visar förbättring avseende invånarnas förtroende för kommunen.

Ledarutveckling kring bemötande har genomförts och ämnet diskuteras vid arbetsplatsträffar.

Mark och fastigheter skall underhållas och skötas på ett föredömligt och tekniskt optimalt sätt

Underhållsplan för byggnader är färdigställd och utökad anslag till åtgärder finns i budget.

Behov av planer för och genomförande av underhållsåtgärder för gator och anläggningar kvarstår.

UTVECKLING / FRAMTID



Aktivt arbete för god miljö och hälsa utvecklas successivt.
Profileringen av kommunen kommer att ytterligare förstärkas.

Vi skall stärka en gemensam kommunidentitet

Vi arbetar med detta kopplat till fokusområdet "Identitet/varumärke". Vi har utvecklat och utökat informationen både internt och externt.

Effektivare energianvändning och transporter

Nämnder och förvaltningar har ansvar för aktiviteter enligt miljömålsprogrammet.

Under 2009 genomförda insatser har redovisats i miljöbokslut.

Positiva effekter har uppnåtts genom insatser för energibesparing (EPC) och fjärrvärmeanslutningar samt kommunens miljöbilsprogram.

Redovisning av genomförda åtgärder visar att miljöanpassad strategisk trafikplan för miljöanpassat transportsystem (MATS) inte har tagits fram.

Giftrika och resurssnåla kretslopp

Nämnder och förvaltningar har ansvar för aktiviteter enligt miljömålsprogrammet.

Under 2009 genomförda insatser har redovisats i miljöbokslut.

Redovisning av genomförda åtgärder visar att flertalet åtgärder genomförts eller pågår.

Hushållning med mark, vatten och bebyggd miljö

Nämnder och förvaltningar har ansvar för aktiviteter enligt miljömålsprogrammet.

Under 2009 genomförda insatser har redovisats i miljöbokslut.

Redovisning av genomförda åtgärder visar eftersläpning i förhållande till programmet.

Gymnasieskolans utveckling skall utgå från ett kommunövergripande perspektiv

Utvecklingsarbete pågår med syfte att bli anpassa gymnasieskolan till ny läroplan.

I processen, som har inslag av samverkan, ingår dialoger kring ekonomi- och fastighetsfrågor.

Informations- och marknadsföringsinsatser utförs genom kommunens informatör.

Plan- och byggnämnd

Torsten Johansson

Plan- och byggnämndens ordförande

Göran Lönnqvist, Stadsarkitekt

Måluppfyllelse – Inriktningsmål

MEDBORGARE/ KUND



Bra

Enligt gjorda enkätundersökningar är kommuninvånarna mycket nöjda med det arbete som ingår i nämndens ansvarsområden

Kommuninvånarna skall känna sig nöjda med ärendehantering och övrig service

Enligt enkäter som plan- och bygghuset har skickat ut, visar svaren att medborgarna är mycket nöjda med vår service

Elektronisk service och kommunikationskanaler skall tillhandahållas och utvecklas

Arbete pågår med att uppdatera blanketter på vår hemsida, samt utbildning i det nya ärende- och registreringsprogrammet Platina.

Ökad valfrihet i boendet avseende läge och utformning

Det finns byggklara tomter i Ljungbyhed och Klippans tätort. I Östra Ljungby och Stidsvig finns detaljplanerad bostadsmark, dock ej byggklar.

EKONOMI



Bra

Plan- och byggnämndens ekonomi är i balans. Den ekonomiska uppföljningen görs regelbundet tillsammans med politiker och medarbetare.

God ekonomisk hushållning och förmåga till anpassning och omprövning

Plan- och byggnämnden uppvisar ett positivt resultat.

Den höjda bygglovstaxan har ökat intäkterna.

Nämnden har fått goda omdömen i sin verksamhetsutövning enligt genomförda enkäter.

De anställda skall vara delaktiga i sin enhets ekonomi för ökad förståelse och helhet

Personalen har informerats om nämndens ekonomiska läge på kontorets arbetsplatsträffar.

Kkr, omvänd teckensättning (intäkter +, kostnader -)

RESULTAT	Ack budget	Ack utfall	Avvikelse	Budget	Prognos	Progn/Budg
kkr	aug-10	aug-10	aug-10	2010	2010	Avvikelse
Intäkter	1 370	1 662	292	2 055	2 055	0
Personalkostnader	-2 106	-1 872	234	-3 168	-2 868	300
Lokalhyra	-123	-142	-19	-184	-184	0
Övriga kostnader	-831	-629	201	-1 240	-1 240	0
Avskrivningar	-17	-17	0	-25	-25	0
Nettokostnad	-1 706	-998	708	-2 562	-2 262	300
Finansiella nettokostnader	-13	-13	0	-20	-20	0
Resultat	-1 719	-1 011	708	-2 582	-2 282	300
Nettoinvesteringar	0	0	0	0	0	0

Verksamhetsområde	Ack budget aug-10	Ack utfall aug-10	Avvikelse aug-10	Budget 2010	Prognos 2010	Progn/Budg Avvikelse
Plan- och byggkontor	-1 486	-755	731	-2 233	-1 933	300
Nämnd	-233	-256	-23	-349	-349	0
SUMMA	-1 719	-1 011	708	-2 582	-2 282	300
Summa exkl. kapitaltjänstkostnader	-1 689	-981	708	-2 537	-2 237	300

Avvikelse augusti:

Det positiva resultatet är överskott avseende statliga medel för vindkraftsplanering, lägre personalkostnader på grund av personalvakans (rekrytering av planarkitekt är fördröjd) samt säsongrelaterade överskott för övriga kostnader.

Avvikelse prognos helår:

Överskott på grund av lägre personalkostnader (rekrytering av planarkitekt är fördröjd).

MEDARBETARE



Bra

Den låga sjukfrånvaron, goda möjligheter till vidareutveckling och låg personalomsättning tyder på en attraktiv arbetsplats. Dock varning för hög arbetsbelastning

Kommunen ska upplevas som en tydlig, attraktiv och god arbetsgivare med god kompetensförsörjning

Låg personalomsättning och hög närvaro tyder på trivsel och att vi upplevs som en attraktiv och god arbetsgivare. Dock upplevs arbetsbelastningen som hög.

Medarbetarna ska stödjas i att se verks som delar i en helhet och stärka kommunens varumärke
Information ges på bla arbetsplatsträffar för att få en helhetsbild av kommunens verksamhetsområden och varumärke

PROCESS / ARBETSSÄTT



Bra

Kvaliteten på utfört arbete inom nämndens verksamheter bedöms som god. Responsen från kommunmedborgarna är över lag positiv

Att hålla en god nivå på tillsyn och kontroll samt uppföljning av besök och beslut
Kvalitetsnivån på tillsynen har varit tillfredsställande men antalet besök kan ökas

UTVECKLING / FRAMTID



Bra

Nämndens utvecklingsarbete i form av samverkan, utbildningsinsatser har fortgått och planerats för resten av året

Anpassning till förändrad plan- och bygglagstiftning

Adekvat utbildning har genomförts för nämndspolitiker och tjänstemän för att öka kompetensen inom nämnden.

Samverkan inom miljöområdet skall vidareutvecklas

Samråd har skett med Söderåsens miljöförbund i handläggningen av gemensamma ärenden

Kultur- och fritidsnämnd

Bert-Inge Karlsson
Kultur- och fritidsnämndens ordförande

Börje Norén
Kultur- och fritidschef

Måluppfyllelse – Inriktningsmål

MEDBORGARE/ KUND



En ny medborgarundersökning genomfördes under 4:e kv 2009 och resultatet redovisades under 2:a kv 2010. Nöjdmedborgarindex har förbättrats främst inom kulturområdet.

En biblioteksplan har tagits fram och godkänts av kommunfullmäktige under 2008.

Antalet besökare till biblioteken ökar och fler använder sig av bibliotekstjänster på hemsidan.

Det lokala aktivitetsstödet ökar successivt och efterfrågan på tider för inomhusidrott är fortfarande större än tillgången.

Problemen kring lokalförsörjningen är stora och berör främst delar av idrottsverksamheten. Olika förslag till lösningar diskuteras fortlöpande i nämnden.

En lokalbehovsinventering i syfte att kartlägga idrottsföreningarnas behov av lokaler har redovisats för nämnden under våren 2010. Resultatet av undersökningen skall bearbetas tillsammans med repr. från Skåneidrotten.

Kommunstyrelsen har under 2010 beslutat att avsätta 500 000 kr till en utredning om en ny idrottshall.

Inom ramen för arbetet med att utveckla 24-timmarsservice lägger förvaltningen successivt ut blanketter etc.

Ge kommuninvånarna möjlighet till gemenskap och rekreation genom kulturella o fysiska aktiviteter.

Idrottsverksamheten ökar successivt och efterfrågan på tider för inomhusidrott är fortfarande större än tillgången. Arbetet pågår kontinuerligt med att försöka hitta lösningar på föreningars behov av tider i idrottshallar etc.

De nya lokalerna för bl a friidrott m m i kv. Sågen 8 skapar förhoppningsvis bättre förutsättningar för mer flexibla lösningar av lokalbehoven.

För att kunna tillgodose behovet av tränings- och tävlingstider för inomhusidrott behövs en ny inomhusanläggning. En förstudie av kostnaden etc för att bygga en ny idrottshall i anslutning till den befintliga idrottshallen i Klippan har presenterats 2008. Projektet är kostnadsberäknat till ca 22 miljoner kronor.

Kommuninvånarna skall känna sig nöjda med kultur- och fritidsutbudet

En ny medborgarundersökning genomfördes under 4:e kv 2009 och resultatet redovisas under 2:a kv 2010. Nöjdmedborgarindex har ökat från 63% nöjda till 65% nöjda inom fritidsområdet och 52% nöjda till 57% nöjda inom kulturområdet.

Elektronisk service och kommunikationskanaler skall tillhandahållas och utvecklas

Utvecklingen av e-tjänster inom kultur- och fritidsområdet är mycket viktiga för att vi skall kunna ge våra brukare bättre och snabbare service.

Förvaltningen arbetar med att utveckla e-tjänster inom de olika verksamhetsområdena.

Ökad verksamhets- och lokalsamverkan med skolorna

Barn- och utbildningsnämndens och kultur- och fritidsnämndens presidier har påbörjat en dialog i syfte att utveckla samarbetet mellan nämndernas verksamheter.

Förvaltningscheferna har i uppdrag att upprätta förslag till lämpliga samarbetsformer.

Integrerad biblioteksverksamhet med skolorna

Arbetet med att utveckla samverkansformerna med skolan har påbörjats men har inte kunnat fortgå enligt plan p g a omorganisation inom grundskolan samt gymnasieskolans ekonomiska problem.

EKONOMI



Varning

Nämnden beräknar att hålla sig inom upprättad drift- och investeringsbudget med undantag från badverksamheten som beräknas överskrida sin budget med ca 250 000 kr.

Investeringsbehovet är dock betydligt större än tilldelad investeringsram.

God ekonomisk hushållning och förmåga till anpassning och omprövning

Arbetet med att effektivisera drift- och underhåll av fritidsanläggningarna pågår i samarbete med tekniska förvaltningen, fastighetsavdelningen.

De anställda skall vara delaktiga i sin enhets ekonomi för ökad förståelse och helhet

Förvaltningens ekonomi redovisas kontinuerligt i samband med arbetsplatsträffarna. Mål och ekonomifrågor diskuteras också i förvaltningens samverkansgrupp.

Kkr, omvänd teckensättning (intäkter +, kostnader -)

RESULTAT KULTUR- OCH FRITID kkr	Ack budget aug-10	Ack utfall aug-10	Avvikelse aug-10	Budget 2010	Prognos 2010	Progn/Budg Avvikelse
Intäkter	1 951	2 215	264	2 979	3 179	200
Personalkostnader	-8 723	-8 999	-276	-13 090	-13 290	-200
Lokalhyra	-7 447	-7 441	6	-11 171	-11 171	0
Övriga kostnader	-7 400	-7 795	-395	-11 062	-11 312	-250
Avskrivningar	-656	-613	43	-984	-984	0
Nettokostnad	-22 275	-22 632	-358	-33 328	-33 578	-250
Finansiella nettokostnader	-187	-175	12	-280	-280	0
Resultat	-22 461	-22 807	-346	-33 608	-33 858	-250
Nettoinvesteringar	-777	-475	302	-1 165	-1 165	0

Resultat per verksamhetsområde:

Verksamhetsområde	Ack budget aug-10	Ack utfall aug-10	Avvikelse aug-10	Budget 2010	Prognos 2010	Progn/Budg Avvikelse
Nämnd	-4 752	-4 777	-25	-7 009	-7 009	0
Kultur	-6 038	-5 240	798	-9 286	-9 286	0
Fritid	-11 671	-12 790	-1 119	-17 313	-17 563	-250
SUMMA	-22 461	-22 807	-346	-33 608	-33 858	-250
Summa exkl. kapitaltjänstkostnader	-21 618	-22 019	-401	-32 344	-32 594	-250

Avvikelse augusti:

Intäkterna ligger högre än budgeterat p.g.a. högre intäkter från bad- och friskvårdsverksamheten. Solarieverksamheten som stängdes enligt rekommendationer från strålskyddsinstitutet redovisar ett underskott på ca 60.000 kr.

Det utökade aktivitetsutbudet i Klippans Badhus har medfört att personalkostnaderna ligger högre än budgeterat samt att intäkterna från verksamheten har ökat i motsvarande grad.

Problemen med bassängläckagen vid Ljungbyheds friluftsbad och behovet av ommålning av bassängerna vid Ö Ljungby friluftsbad samt krav på ökat öppethållande vid båda friluftsbaden beräknas kostnaderna överskrida budgeten med ca 250.000 kr.

Idrottsprojektet i syfte att utveckla idrottsverksamheten i kv. Sågen tillsammans med KFK och KGK stoppades under april -10 mot bakgrund av oklarheter betr. kostnaderna för värme- och ventilationsanläggningen i idrottslokalen. Tidplanen för projektet förskjuts framåt i tiden och förvaltningen håller på att utreda olika alternativa lösningar tillsammans med fastighetsavdelningen.

Avvikelse prognos helår:

Prognosen för fastigheternas energikostnader redovisar ett överskott på ca 100.000 kr. I denna prognos ingår inte Ljungbyheds friluftsbad.

Rivnings- och återställningsarbetena vid Elfdalsvallen påbörjades under 4:e kvartalet 2009 och avslutades under 2:a kvartalet 2010. De totala kostnaderna för återställningen till parkmark diskuteras f.n. med tekniska förvaltningen.

Nämnden beräknar att hålla sig inom tilldelad driftsbudget för 2010 med reservation för merkostnaderna vid de tempererade friluftsbaden.

Investeringsavvikelse::

Nämnden beräknar att hålla sig inom investeringsbudgeten för 2010

MEDARBETARE



Ok

Förvaltningen arbetar utifrån de kommunövergripande riktlinjerna i syfte att skapa en gemensam syn utifrån medarbetarpolicyn etc.

Sjukfrånvaron ligger på en förhållandevis låg nivå. Totala sjukfrånvaron för kultur- och fritidsförvaltningen t o m 2010-08-31 var 2,73% och motsvarande period 2009 var 3,56%.

När det gäller arbetet med att ge alla anställda individuella uppdrag beräknar förvaltningen att det arbetet skall vara klart under 2010.

Förvaltningen har inte under de senaste åren haft något problem med att återbesätta vakanta tjänster.

Kommunen ska upplevas som en tydlig, attraktiv och god arbetsgivare med god kompetensförsörjning

Förvaltningen arbetar utifrån de kommunövergripande riktlinjerna i syfte att skapa en gemensam syn utifrån medarbetarpolicyn etc.

Medarbetarna ska stödjas i att se verksamheten som delar i en helhet och stärka kommunens varumärke

I bl a förvaltningens samverkansgrupp diskuteras kontinuerligt förvaltningens övergripande frågor.

PROCESS/ ARBETSSÄTT



Bra

Servicegarantier finns för verksamheten i Badhuset och för biblioteken. Syftet med garantierna är att förbättra medborgarnas möjlighet att påverka verksamheterna.

Arbetet med att utveckla formerna för en ökad dialog med föreningslivet fortgår kontinuerligt.

Förvaltningen utökar successivt arbetet med kundenkäter i syfte att utveckla en närmare dialog med våra brukare.

Hög servicenivå med positivt och professionellt bemötande

En ny kundenkät har genomförts i Klippans Badhus under våren 2010. Resultatet i enkäten visade bra resultat beträffande service och bemötande gentemot våra kunder.

Utveckla formerna för dialog med föreningslivet

Samtliga kulturföreningar har varje år enskilt möte med kultur- och fritidsnämndens presidium. Barn- och ungdomsföreningarna kallas till minst ett dialogmöte per år samt till fortbildningsträffar i samarbete med Skåneidrotten.

UTVECKLING/ FRAMTID



Ok

Förvaltningens nya organisation gäller fr o m 2009-04-01. Inom ramen för den nya organisationen görs satsningar inom allmänskulturen.

Utveckling av insatser för folkbildning och folkhälsa pågår enligt uppgjord plan inom ramen för tilldelade resurser.

Ökade insatser för folkbildning och folkhälsa

Utveckling av insatser för folkbildning och folkhälsa pågår enligt uppgjord plan inom ramen för tilldelade resurser. Särskild rapport rörande folkhälsan tas fram årligen och redovisas till fullmäktige.

Konstnärlig utsmyckning i tätorter och bostadsområden

Nämnden har arbetat fram riktlinjer för arbetet med konstnärlig utsmyckning i kommunen.

Ökad tillgång till bostadsnära vardagsmotion

Strövstigsprojektet pågår i syfte att förbättra och utveckla bostadsnära strövstigar på olika platser i kommunen.

Den nya dragningen av strövstigen vid Kopparmöllan i Stidsvig är klar och kommer att invigas den 10 september 2010.

Barn- och utbildningsnämnd

Tommy Cedervall
Barn- och utbildningsnämndens ordförande

Jan-Eric Assarsson
Förvaltningschef

Måluppfyllelse – Inriktningsmål

MEDBORGARE/ KUND



Vi arbetar aktivt för att barn, elever och föräldrar ska känna trygghet. Arbetet med webbportalen har startat och kommer att förbättra både kommunikation och delaktighet.

Kommunikationen mellan föräldrar, barn och elever ska förbättras

I förskolan arbetas med grupputvecklingsplaner utifrån samtal med varje förälder. Skolorna har börjat med elevledda utvecklingssamtal. Nyinflyttade erbjuds "förväntansamtal" för ökad förståelse mellan skolan och hemmet

Profilerar verksamheten utifrån skolans/förskolans egna förutsättningar

Förskolorna profileras mot uteverksamhet.
Inga övriga profileringar har redovisats.

Genom att utnyttja närområdet öppna skolan för spännande kultur- och idrottsupplevelser

Konsthallen besöks regelbundet av studerande. Alla elever har erbjudits att se gymnasiets musikal. Barn- och fritidsprogrammet har genomfört sagostunder, sångstunder och teaterföreläsningar på biblioteket för kommunens förskolor.

EKONOMI



Grundskola och förskola är i balans, medan gymnasiet i nuläget visar ett minus. Ett ökat antal barn och elever söker sig till annan kommun, vilket innebär ett problem.

God ekonomisk hushållning och förmåga till anpassning och omprövning

Det finns en lyhördhet och lojalitet att anpassa verksamheten till nya ekonomiska förutsättningar.

De anställda skall vara delaktiga i sin enhets ekonomi för ökad förståelse och helhet

Alla är engagerade i arbetet med att hålla budget.

Ekonomi behandlas vid arbetsplatsträffar.

Anpassningen till den sk "pengen" utgör fortfarande ett problem.

Kkr, omvänd teckensättning (intäkter +, kostnader -)

RESULTAT BUN kkr	Ack budget aug-10	Ack utfall aug-10	Avvikelse aug-10	Budget 2010	Prognos 2010	Progn/Budg Avvikelse
Intäkter	119 759	102 657	-17 102	184 669	185 123	454
Personalkostnader	-158 714	-153 848	4 866	-236 200	-230 762	5 438
Lokalhyra	-31 098	-30 487	611	-46 274	-47 174	-900
Övriga kostnader	-134 291	-120 629	13 661	-203 613	-207 204	-3 591
Avskrivningar	-3 034	-2 406	628	-4 551	-4 551	0
Nettokostnad	-207 378	-204 712	2 665	-305 969	-304 568	1 401
Finansiella nettokostnader	-369	-316	53	-553	-553	0
Resultat	-207 746	-205 028	2 718	-306 522	-305 121	1 401
Nettoinvesteringar	-2 533	-220	2 313	-3 800	-3 800	0

Resultat per verksamhetsområde:

Verksamhetsområde	Ack budget aug-10	Ack utfall aug-10	Avvikelse aug-10	Budget 2010	Prognos 2010	Progn/Budg Avvikelse
Nämnd/ledning/skolskjuts	-4 897	-4 148	749	-7 346	-7 996	-650
Förskola, ped omsorg, fritidshem, grundskola, obl särskola o elev- o hälsovård	-145 739	-140 861	4 878	-215 783	-212 810	2 973
Gymnskola egna elever	-52 209	-55 099	-2 890	-71 455	-72 603	-1 148
Gymnskola produktion				-4 584	-4 406	178
Vuxenutbildning	-4 901	-4 920	-19	-7 354	-7 306	48
SUMMA	-207 746	-205 028	2 718	-306 522	-305 121	1 401
Summa exkl. kapitaltjänstkostnader	-204 343	-202 307	2 037	-301 418	-300 017	1 401

Avvikelse augusti:

Intäkterna har ökat p g a ett statbidrag. Personalkostnaderna har inom grundskoleområdena minskat med 4 mnkr genom att skolpaketets etapp II har genomförts och organisationen har anpassats till de nya förutsättningarna inklusive minskat elevunderlag om 80 elever (från sept 2009 till sept 2010). Gymnasieskolan har minskat sina personalkostnader med 1,3 mnkr. Lokalkostnadsökningen beror på modulhyreskostnaden på Antilopenområdet. Övriga kostnader har överskridits med 3,6 mnkr eftersom antal barn respektive elever till annan huvudman har ökat, från 137 till 165 inom förskolan och inom grundskolan från 167 till 218. Inom gymnasieskolan har antalet elever till annan huvudman ökat från 166 till 205.

Avvikelse prognos helår:

Nämnd och ledning visar överskridande om 650 tkr varav största delen beror på kostnader för konsultinsatser. Grundskoleområdenas prognostiserade överskott beror på en anpassning till den s k peng och erhållit statsbidrag men däremot ökade kostnader för utbetalning till annan huvudman som reducerar överskottet. Gymnasieskolan elevavgifter visar underskott om 1,1 mnkr avseende kostnader för elever som är folkbokförda i Klippans kommun oaktat var de får sin utbildning. Underskottet beror på ökade kostnader för utbetalning till annan huvudman.

Gymnasieskolan undervisning (f d produktion) har tappat elevavgifter om 2,8 mnkr, för att möta detta har personalkostnaderna minskat med 1,3 mnkr och övriga kostnader med 0,5 mnkr. Översyn och sparåtgärder pågår.

Förslag till åtgärder:

Anpassning till peng samt vissa justeringar av peng inom grundskoleområdena. Då det gäller gymnasieskolan föreligger en utredning som kommer att presenteras för Barn- och utbildningsnämnden den 25 oktober 2010.

Investeringar:

I enlighet med budget.

MEDARBETARE



Bra

Personalsituationen är under kontroll. Medarbetarsamtal genomförs regelbundet. Personalomsättningen är låg, liksom sjukfrånvaron.

Kommunen ska upplevas som en tydlig, attraktiv och god arbetsgivare med god kompetensförsörjning

Medarbetarsamtal och klimatanalyser visar att i stort sett trivs personalen.

Medarb ska stödjas i att se verksamh som delar i en helhet och stärka kommunens varumärke

Medarbetare informeras vid arbetsplatsträffar.

Kommunens varumärke kommer att stärkas ytterligare genom en ny SYV-organisation

PROCESS / ARBETSSÄTT



Ok

Inom hela förskole- och skolområdet pågår aktiva förändringsprocesser där både enskilda medarbetare och arbetslag tar ett stort ansvar.

Organisationen arbetar aktivt med de förbättringsområden som skolinspektionen lyft fram.

Alla elever tar ansvar för och är delaktiga i sitt lärande, med stöd av personal och föräldrar

Andelen elever (år9) som uppnått målen i alla ämnen har ökat från 70% till 84%.

Genom aktiv omvärldsbevakning ska vi skapa förutsättningar för att agera och påverka framtiden

Förändringar med anledning av ny skollag bevakas och förbereds.

Med anledning av ny läroplan för gymnasieskolan pågår utvecklingsarbete med extern konsultinsats.

Barns och elevers socioemotionella utveckling ska stimuleras

Genom Classroom Management (lärarutbildning) och SET (värdegrund, förhållningssätt och bemötande) stimuleras barns och elevers socioemotionella utveckling. DISA-metoden används i flickgrupper.

Genom entreprenörskap ska kreativitet och problemlösningsförmåga utvecklas hos elever

Det pågår insatser för utveckling genom entreprenöriellt lärande på gymnasiet och genom utökad Frida-utbildning på grundskolan.

NTA – Naturvetenskap och Teknik för Alla - är ett redskap som används i grundskolan. Arbetssättet med NTA stimulerar och utvecklar elevernas kreativitet och problemlösningsförmåga.

UTVECKLING / FRAMTID



Bra

Samverkan med socialförvaltningen och näringslivet fortsätter att utvecklas. En ny SYV-organisation har sjuöatts. Alternativ PRAO kommer att starta i Ljungbyhed, Östra Ljungby och Vedby/Bofinken. Triaden, ett brotts- och drogförebyggande program i åk 4, 5 och 6 som inkluderar föräldramedverkan har startat.

Gymnasieskolan attraktionskraft ska öka både i nationellt och regionalt/lokalt perspektiv

Utvecklingsarbete pågår för att öka attraktionskraften men fler gymnasier slåss om färre elever, vilket är ett problem.

Alla utbildningar ska genom god skolutveckling ligga i framkant inom förskole och skolområdet

Skolutvecklingen fokuserar för närvarande på svenska (TRAS, God läsutveckling och skrivarkurser) och matematik (MIO 1-5 år samt grundskolan). Ett utökad stöd för elever med dyslexi har påbörjats.

Skolorna ska utveckla ett strukturellt och långsiktigt samarbete med högskolor och näringsliv

Kemilektorslänken pågår och är under utbyggnad. Flygteknik har samarbete med högskolan och övriga Ljungbyhedsområdet samverkar med näringslivet.

Samarbetet med Kgl Vetenskapsakademin fortsätter och utvecklas genom NTA. Alternativ PRAO kommer att ytterligare öka samarbetet med näringslivet i Klippan.

Socialnämnd

Hans-Bertil Sinclair, Socialnämndens ordförande

Charlotte Johansson, Socialchef

Måluppfyllelse – Inriktningsmål

MEDBORGARE/KUND



Arbetet med att utveckla dialogen med brukarna fortgår ständigt inom hela förvaltningen. Etablerade rutiner och varierande forum för dialog finns nu inom samtliga avdelningar. Förvaltningen har numera också en enhetlig synpunktshantering. 20 skriftliga synpunkter har inkommit första halvåret. För det mesta handlar de om personalens bemötande eller utförande av beviljade insatser. Förvaltningen har gjort två Lex Maria-anmälningar till Socialstyrelsen och fyra Lex Sarah-anmälningar har kommit in. Ett beslut inom IFO är inte verkställt i tid och ett mindre antal inom äldreomsorgen. De utvecklingsområden Socialstyrelsen har lyft fram under tillsyn 2009, är nu antingen tillrättade eller planlagda för förändring/utveckling under 2010 och Socialstyrelsen är nöjd med det. Kommunens revision har tittat på kvaliteten inom äldreomsorgen och kritiserar förvaltningen vad gäller kvalitetsledning, läkemedel, fallförebyggande arbete samt kontinuiteten inom hemtjänsten. En plan för att rätta till bristerna har tagits fram och ledningssystemet för kvalitet är på plats. Det som återstår är att utarbeta kvalitetsmål. Förberedelserna för att bygga ett nytt särskilt boende inom äldreomsorgen pågår för fullt. Kundval enl LOV är beslutat och ska genomföras inom hemtjänstens serviceinsatser 2011. Inom Individ- och familjeomsorgen pågår ett utvecklings- och förändringsarbete i syfte att hitta förebyggande åtgärder för att motverka hemlöshet i form av projekt "Boskola" och tillsammans med vårdcentralen har babymassage och babycafé startats som ett första steg i arbetet mot en Familjecentral. Tillgängligheten har utökats inom avdelningen för bistånd-/LSS-handläggning med utsträckt möjlighet att nå någon per telefon. Handläggarna inom Ifo och avdelningen för bistånd- /LSS-handläggning har för första gången gjort en gemensam kollegiegranskning som en del i årets internkontroll. Upphandling av färdtjänsten är påbörjad.

Brukarna ska vara nöjda och trygga med bemötande och service samt uppleva en förbättrad livssitu

20 skriftliga synpunkter har inkommit under första halvåret 2010. Fyra Lex Sarah- och två Lex Maria anmälningar har gjorts. Socialstyrelsen har återrapporterat genomförd kontroll 2009 och är nöjd med det utvecklingsarbete som har gjorts och det som planeras. Kommunens revision har genomlyst delar av kvalitetsledningsarbetet inom äldreomsorgen. Handläggning och beslutsfattandet inom avdelningen för bistånd/LSS-handläggning har fått godkänt medan verksamheten har fått kritik vad gäller ledningssystem för kvalitet, läkemedel, fallförebyggande arbete samt kontinuiteten i hemtjänsten. Nämnden har sedan kritiken uttalades lagt fast ledningssystem för kvalitet för verksamheten inom HSL, Sol, LVU, LVM samt LSS. Det arbete som kvarstår är att ta fram kvalitetsmål. planen är att äldreomsorgens är klara innan årets slut och resten av verksamhetens under första kvartalet 2011. Handikappomsorgen ingår i ett projekt "Luppen" där vissa utvalda brukare blir intervjuade om hur de upplever den hjälp/omsorg de får. Verkställda beslut

Att i dialog med invånarna utveckla vhten utifrån småskalighet och den lokala kulturen

Servicegarantierna är hittills väl uppfyllda. Pensionärsorganisationerna har tillsammans med Handkapporganisationerna varit delaktiga i framtagandet av förfrågningsunderlag inför upphandling av färdtjänst samt i planerandet av nytt särskilt boende inom äldreomsorgen.

Särskilda boendeenheterna genomför regelbundet boråd flera gånger per år samt bomöte två gånger per år. Avdelningen för bistånd/LSS-handläggning har deltagit i anhöriggrupp för att samverka och informera om verksamheten. Avdelningen arbetar även aktivt med "månadens fråga" som ställs till brukare vid samtliga omprövningar. Dessa redovisas vid nästkommande APT där också nästa "månadens fråga" tas fram. Inom hela förvaltningen arbetas aktivt med genomförandeplaner och den enskildes medverkan i dessa.

Det fallförebyggande arbetet är nu implementerat inom SÄBO i äldreomsorgen och har påbörjats inom hemtjänsten.

Att utveckla olika boendeformer för äldre personer samt för personer med funktionshinder

Planeringen av ett nytt särskilt boende inom äldreomsorgen i kv Väpnaren pågår. En arkitekttävling har genomförts och utvärderats. Planer finns att fullfölja "Servicehuset" som trygghetsboende. Arbetet inom IFO tillsammans med fastighetsägarna i kommunen fortgår med boskola och "housing first".

Utökad samverkan mellan socialförvaltning och barn- och utbildningsförvaltning

Tillsammans med BUF har socialförvaltningen ingått avtal med Örkelljunga, Ängelholm och Båstad kring vård- och omsorgskollegie. Arbetet med att ta fram en gemensam modell för hur vi samverkar kring barn med neuropsykiatriska funktionshinder fortgår. Regelbundet samarbete på ledningsnivå håller på att etableras och samarbetet kring arbetet med att ta emot ensamkommande asylsökande barn har startats.

EKONOMI



Varning

Resultatet så här långt pekar på ett underskott på 2 672kkr vid årets slut.

Äldreomsorgen visar ett överskott om 700kkr. Handikappomsorgen visar ett resultat i stort sett i balans. Individ- och familjeomsorgen visar ett underskott på i storleksordningen 2 262kkr. Underskottet beror på högre försörjningsstödkostnader än budgeterat samt högre kostnader för institutionsplaceringar. Resultatet för nämnd och ledning visar minus 200kkr. Avdelningen för Bistånd- och LSS-handläggning har ett prognostiserat underskott på 890kkr trots lägre kostnader för färdtjänsten än budgeterat. Det är dels kostnaderna för internatboende för elever inom särskolan, kostnader för personer inom "Mellanvårdsreformen" samt utskrivningsklara från sjukhuset som är högre än budgeterat.

Ett intensivt arbete pågår inom hela förvaltningen för att effektivisera verksamheten och minska kostnaderna så året kan avslutas med ett resultat i balans. Det är emellertid för tidigt ännu att se effekterna av allt utvecklings- och förändringsarbete.

Verksamheterna skall kännetecknas av god ekonomisk hushållning

Resultatet hittills visar en prognos vid årets slut med ett underskott på 1 009 kkr. Resultaten inom de i olika enheterna och avdelningarna varierar men kännetecknas alla av ett genuint arbete mot en budget i balans. Ett antal områden för effektivisering har identifierats och utveckling av detta arbete pågår. Ytterligare effektiviseringar kan inte ses nu utan resultatet av påbörjat arbete avvaktas.

Kommunens anställda skall vara delaktiga i sin enhets ekonomi

Samtliga enheter arbetar med hela personalens delaktighet i enhetens ekonomi genom månatliga uppdragsuppföljningar och/eller arbetsplatsträffar.

Kkr, omvänd teckensättning (intäkter +, kostnader -)

RESULTAT	Ack budget	Ack utfall	Avvikelse	Budget	Prognos	Progn/Budg
kkr	aug-10	aug-10	aug-10	2010	2010	Avvikelse
Intäkter	31 377	35 220	3 843	47 119	49 921	2 802
Personalkostnader	-140 329	-140 572	-243	-209 858	-209 633	225
Lokalhyra	-13 896	-13 788	108	-20 836	-20 836	0
Övriga kostnader	-47 416	-49 897	-2 481	-72 859	-78 558	-5 699
Avskrivningar	-758	-742	16	-1 137	-1 137	0
Nettokostnad	-171 022	-169 780	1 243	-257 571	-260 243	-2 672
Finansiella nettokostnader	-60	-41	19	-90	-90	0
Resultat	-171 082	-169 820	1 262	-257 661	-260 333	-2 672
Nettoinvesteringar	0	0	0	0		0

Resultat per verksamhetsområde:

Verksamhetsområde	Ack budget	Ack utfall	Avvikelse	Budget	Prognos	Progn/Budg
	aug-10	aug-10	aug-10	2010	2010	Avvikelse
Nämnd och Ledning	-1 028	-1 100	-72	-1 592	-1 792	-200
Enhet för bistånd/LSS handl.	-6 773	-7 725	-952	-10 968	-11 858	-890
Individ- o Familjeomsorg	-31 192	-31 928	-736	-47 683	-49 945	-2 262
Äldreomsorg	-99 492	-97 144	2 348	-148 737	-148 037	700
Handikappomsorg	-32 597	-31 923	674	-48 681	-48 701	-20
SUMMA	-171 082	-169 820	1 262	-257 661	-260 333	-2 672
Summa exkl. kapitaltjänstkostnader	-170 264	-169 037	1 227	-256 434	-259 106	-2 672

Avvikelse augusti:

Resultatet per augusti visar ett överskott med 1 227kkr. Några av anledningarna till detta är att äldreomsorgen fick i sin budget tillskott för vissa engångssatsningar som ännu ej effektuerats samt att då externa placeringar och extern assistans betalas i efterskott belastas resultatet inte med alla upplupna kostnader t o m augusti.

Avvikelse prognos helår:

Resultatet så här långt pekar på ett underskott på 2 672kkr vid årets slut. Äldreomsorgen visar ett överskott om 700kkr. Handikappomsorgen visar ett resultat i stort sett i balans. Individ- och familjeomsorgen visar ett underskott på i storleksordningen 2 262kkr. Underskottet beror på högre försörjningsstödskostnader än budgeterat samt högre kostnader för institutionsplaceringar. Resultatet för nämnd och ledning visar minus 200kkr. Avdelningen för Bistånd- och LSS-handläggning har ett prognostiserat underskott på 890kkr trots lägre kostnader för färdtjänsten än budgeterat. Det är dels kostnaderna för internatboende för elever inom särskolan, kostnader för personer inom "Mellanvårdsreformen" samt utskrivningsklara från sjukhuset som är högre än budgeterat.

Förslag till åtgärder:

Ett intensivt arbete pågår inom hela förvaltningen för att effektivisera verksamheten och minska kostnaderna så året kan avslutas med ett resultat i balans. Det är emellertid för tidigt ännu att se effekterna av allt utvecklings- och förändringsarbete.

MEDARBETARE



Samtliga chefer och de flesta medarbetarna har idag skriftliga individuella uppdrag vilka följs upp månadsvis, individuellt eller i grupp. Förvaltningen arbetar med månadsvisa uppföljningar utifrån styrmodellens fem perspektiv, dels på förvaltningsnivå, dels på avdelnings- och enhetsnivå. Ett utvecklingsarbete med utökad ledningsgrupp och medledarskap pågår inom förvaltningen. Lönesamtal hålls under september månad. Alla enheter arbetar aktivt med förebyggande hälsoarbete bl a genom hälsoinspiratörerna, massörer, ergonomiombud samt genom företagshälsovårdens kurser. Specifika satsningar är planerade inom den närmaste framtiden inom vissa enheter i äldreomsorgen där sjukfrånvaron fortfarande är relativt hög. Bl a kommer ett projekt med "Frisklinjen" att provas. När man sjukanmäler sig får man samtala med en sjuksköterska för att få råd och stöd. Arbetet med att utveckla samverkan med de fackliga aktörerna fortgår ständigt.

Klippans kommun skall upplevas som en tydlig, attraktiv och god arbetsgivare

Månadsvisa uppdragsuppföljningar på medarbetarnivå alternativt gruppnivå genomförs och ett medarbetarskap håller på att utvecklas bl a genom att utvidga ledningen. Veckobrev från chef till personalen förekommer inom en avdelning.

Medarbetarna skall stödjas i att se verksamheterna som delar i en helhet

En 2-årig förvaltningsövergripande utbildning pågår sedan knappt ett år tillbaka med hela ledningen bl a i syfte att förstå och arbeta för helheten. Samtliga chefer har också getts möjlighet att delta i en kommunövergripande utbildningssatsning vad gäller rekrytering samt återkommande informationsmöten i form av "Ledarcafé".

Öka andelen anställda med omvårdnadsutbildning.

78% av personalen inom ÄO har adekvat omvårdnadsutbildning och samtliga nyanställda uppfyller kravet om undersköterskekompetens. Inom HO har samtliga nyanställda på tillsvidarebasis, adekvat utbildning inom enheterna 1 och 2.

PROCESS / ARBETSSÄTT



Inom äldreomsorgen är nätverksutvecklandet centralt, formulerandet av mål inom hälso- och sjukvården och socialtjänstlagstiftningen och arbetet med händelseanalyser utifrån de avvikelser som rapporteras. Tillsammans med avdelningen för Bistånd- och LSS-handläggning deltar äldreomsorgen också aktivt i förberedelserna för ett införande av kundval inom hemtjänsten. Planeringen av ett nytt särskilt boende är också i gång. Inom handikapp- och individ- och familjeomsorgen förbereds genomförandet av den beslutade nya organisationen med ett tydligt brukarfokus, just nu. Ett avtal är i stort sett klart mellan kommunerna i SkåneNordVäst ang gemensam social jour. Jouren planeras att starta 2011. Samverkan med skolan är framför allt präglad av utarbetandet av en gemensam modell för arbetet med barn och ungdomar med

neuropsykiatriska funktionshinder men också samverkan ur ett ledningsperspektiv. Mellan Skånekommunerna och region Skåne har en ny gränssnittsöverenskommelse tagits fram och lokalt avtal för läkarmedverkan inom den kommunala hälso- och sjukvården utarbetats. Arbetet med en familjecentral mellan förvaltningen och vårdcentralen i Klippan har börjat ta form, babysmassage och babycafé är nya inslag i samarbetet.

Metodutveckling och förbättringar skall uppnås genom professionellt förhållningssätt
2-årig utbildningssatsning för alla chefer påbörjad.

UTVECKLING / FRAMTID



Nämnden har beslutat om en ny organisation från 2011. Verksamheten organiseras utifrån brukarens perspektiv med en väg in genom Mottagningsavdelningen. Där utreds alla frågor och beslut fattas antingen inom enheten för barn- och familj, vuxen eller bistånd för äldre. Besluten verkställs sedan antingen inom avdelningen för Stöd och service eller inom avdelningen för äldreomsorg. Från 2011 införs fritt val inom hemtjänsten. Efter beviljat bistånd kommer brukaren att kunna välja utförare för serviceinsatser som städ, tvätt och inköp. Projekteringen av det nya särskilda boendet för äldre i kvarteret Väpnaren fortskrider och beräknas vara klart första kvartalet 2012. Tillsammans med region Skåne är uppdraget kring kommunens Alkoholmottagning där region Skåne har dragit tillbaka sitt ekonomiska bidrag, en fråga att lösa och likaså om filialen för ungdomsmottagning får vara kvar i Klippan. Mottagandet av ensamkommande asylsökande barn ligger i startgroparna. Personalgruppen har förstärks och samarbete med BUF och överförmyndaren påbörjat. Inom äldreomsorgen kommer arbetet med att utveckla det sociala innehållet för äldre och demensvården att fortgå med hjälp av extra beviljade medel från regeringen. En strukturplan för hela socialförvaltningens uppdrag där bla anhörigstödet ingår håller på att tas fram. Samarbetet med bostadsföretagen i Klippan utvecklas. "Boskola" och "housing first" planeras. Gruppverksamheten för brukare med beroendeproblematik fortlöper. Ett samarbetsavtal har tecknats med Åstorps kommun. Arbetet med "en väg in" för den arbetslösa Klippanbon vilar i avvaktan på översynen av gymnasieskolan.

Nämnd och förvaltning skall vara en lärande organisation och därigenom ligga "steget före"

Arbetet med att organisera socialförvaltningen systemiskt pågår ständigt. Nya processer identifieras och "hängrännor" skapas som komplement till stuprören. Utvecklingsmöten sker med ett systemiskt förhållningssätt. Reflektion används kontinuerligt. En ny inspirationsdag anordnades under maj månad, där kollegor från andra förvaltningar, politiker och föreningar bjöds in.

Medborgarna och medarbetarna skall göras medvetna om socialnämndens verksamhetsområden

Förvaltningen ingår i den kommunövergripande kommunikations- och marknadsföringsgruppen och har också en egen förvaltningswebbgrupp. En särskild utsedd informatör är utsedd för att informera både inåt och utåt. Ett stort arbete pågår med att förbättra förvaltningens del av kommunens hemsida samtidigt som informationsmaterialet i pappersform utvecklas. AO och HO kommer att delta i "Mötesplats vård och omsorg" under oktober månad och presentera delar av förvaltningens utvecklingsarbete.

Utveckla tillgänglighet, öppenhet och närhet för kommunens invånare

Ett förbättringsarbete med utgångspunkt i förvaltningens reception är påbörjat. Telefontider och mottagningstider på förvaltningen har utökats. Nämnden har fattat beslut om en ny organisation från 2011. Den nya organisationen är framtagen utifrån brukarens perspektiv med "en väg in" genom mottagningsavdelningen. beslutade insatser genomförs sedan antingen av avdelningen för Stöd och service eller av äldreomsorgen.

Genom fördjupad samverkan inom och utom kommunen förbättra villkoren för kommunens invånare

En förändrad gränssnittsöverenskommelse mellan region Skåne och kommunerna har antagits och ett lokalt avtal har tecknats vad gäller läkarmedverkan i kommunens hälso- och sjukvård, mellan vårdcentralerna i Klippan och Ljungbyhed och socialförvaltningen. Diskussioner pågår med region Skåne ang fortsatt filialverksamhet för ungdomsmottagning i Klippan, samfinansiering av alkoholmottagningen och en framtida familjecentral. Socialförvaltningen har tillsammans med BUF fått möjlighet via Kommunförbundet Skåne och medel från region Skåne att delta i ett hälsoprojekt riktat till unga kvinnor med självskadebetende. En utbildningssatsning kommer att ske under hösten med hjälp av dessa medel. I samarbete med vårdcentralen i Klippan är ett Babycafé med bla a inslag av babymassage startat. Avtal har tecknats mellan kommunerna inom SkåneNordVäst kring gemensam social jour, start 2011.

Räddningsnämnd

Bengt Svensson, Räddningsnämndens ordförande

Thomas Johansson, Räddningschef

Måluppfyllelse – Inriktningsmål

MEDBORGARE/ KUND



Bra

Fortsatt arbete med kvalitativa förbättringar. Servicegarantierna är utvärderade tom andra tertialet 2010 och resultatet når målen med god marginal.

Optimera operativ räddn.tjänst, utv. föreb.verksh för att minimera antal olyckor o skadeutfall:
För 99% av larmen har framkomsttiden varit 20 minuter eller lägre. Utbildningsinsatser genomförs i förebyggande syfte för skolelever samt kommunens egen personal. Samverkan med övriga kommuner inom Skåne NV gällande riktlinjer för tillstånd/tillsyn av ny lagstiftning angående brandfarlig/explosiv vara genomförs under hösten.

EKONOMI



Bra

Den ekonomiska processen inom förvaltningen präglas alltid av nödvändighet samt kostnad/nytta perspektiv.

Budgeten är i balans, personalen är medveten och delaktig.

God ekonomisk hushållning och förmåga till anpassning och omprövning:
Ständig process för att klara ekonomin och hålla budgeten. Prognosen för 2010 visar på en budget i balans.

De anställda skall vara delaktiga i sin enhets ekonomi för ökad förståelse och helhet:
Ekonomin diskuteras återkommande på arbetsplatsträffarna. Budgeten är i balans och medarbetarna är medvetna och delaktiga.

Kkr, omvänd teckensättning (intäkter +, kostnader -)

RESULTAT	Ack budget	Ack utfall	Avvikelse	Budget	Prognos	Progn/Budg
kkr	aug-10	aug-10	aug-10	2010	2010	Avvikelse
Intäkter	557	700	144	835	835	0
Personalkostnader	-4 612	-4 489	123	-6 919	-6 919	0
Lokalhyra	-475	-475	1	-713	-713	0
Övriga kostnader	-1 619	-1 356	264	-2 255	-2 255	0
Avskrivningar	-445	-288	158	-668	-583	85
Nettokostnad	-6 595	-5 907	689	-9 720	-9 635	85
Finansiella nettokostnader	-153	-98	55	-230	-195	35
Resultat	-6 749	-6 005	744	-9 950	-9 830	120
Nettoinvesteringar	-3 023	-4 483	-1 460	-4 534	-4 534	0

Resultat per verksamhetsområde:

Verksamhetsområde	Ack budget aug-10	Ack utfall aug-10	Avvikelse aug-10	Budget 2010	Prognos 2010	Progn/Budg Avvikelse
Räddningstjänsten	-6 749	-6 005	744	-9 950	-9 830	120
SUMMA	-6 749	-6 005	744	-9 950	-9 830	120
Summa exkl. kapitaltjänstkostnader	-6 150	-5 619	531	-9 052	-9 052	0

Avvikelse augusti:

Beror på en mängd faktorer, men främst på att omfattande utbildningar/övning av personalen kommer att genomföras under hösten samt att av skrivningar och finansiella kostnader inte är reglerade.

Avvikelse prognos helår:

Överskottet på avskrivningar och internränta beror på försening av investeringen i de nya brandbilarna.

Investeringar:

Investeringarna kommer bli klara under hösten.

MEDARBETARE

Ok

Arbetar aktivt med delaktighet och kommunikativa frågor.

Kommunen ska upplevas som en tydlig, attraktiv och god arbetsgivare med god kompetensförsörjn:

Sjukfrånvaron är fortsatt mycket låg.

Medarbetarna ska stödjas i att se verks som delar i en helhet och stärka kommunens varumärke:
Utfallet i medborgarenkäten visar en positiv syn på räddningstjänsten vilket bidrar till att stärka kommunens varumärke.

PROCESS / ARBETSSÄTT

Bra

Arbetar ständigt med att förbättra arbetsmiljön. Fortsatt arbete med bemötande och kommunikativa frågor.

Arbetsättet skall präglas av en hög servicenivå samt ett positivt och professionellt bemötande:

Räddningstjänsten använder enkäter för att utvärdera servicen och bemötandet vid sin myndighetsutövning.

Inom räddningstjänsten Skåne NV finns sedan hösten 2009 en gemensam värdegrund/förhållningssätt. Fortsatt arbete sker lokalt under 2010.

UTVECKLING / FRAMTID



Bra

Fortsatt positiv kvalitetsutveckling av både det förebyggande samt operativa arbetet.

Vi ska anpassa personal, arbetsmetoder o teknik i takt med samhällsutvecklingen:

Kontinuerligt arbete med personalutveckling och teknik för att möta utvecklingen i samhället.

Det skadeförebygg. arbetet ska utvecklas i samverkan med kommunens verksamheter o näringsliv:

Genom framtagandet av insatsplaner förbättrar räddningstjänsten sin objektkännedom samt kunskap om objektets riskbild.

Revision

Hans Emanuelsson, Ordförande

Bertil Centergård, Vice ordförande

Måluppfyllelse – Inriktningsmål

Under verksamhetsåret följa hur samtliga nämnder styrelser uppnår fastställda målsättningar på ett för kommuninvånarna effektivt och fördelaktigt sätt:

Redovisas i revisionsrapporter och revisionsberättelse. Resultatet av revisorernas granskning framgår av revisorernas redogörelse som bifogas revisionsberättelsen.

EKONOMI

Kkr, omvänd teckensättning (intäkter +, kostnader -)

RESULTAT	Ack budget	Ack utfall	Avvikelse	Budget	Prognos	Progn/Budg
kkr	aug-10	aug-10	aug-10	2010	2010	Avvikelse
Intäkter	0	0	0	0	0	0
Personalkostnader	-103	-92	11	-154	-154	0
Lokalhyra	-9	-9	0	-14	-14	0
Övriga kostnader	-142	-102	40	-472	-472	0
Avskrivningar	0	0	0	0	0	0
Nettokostnad	-254	-203	51	-640	-640	0
Finansiella nettokostnader	0	0	0	0	0	0
Resultat	-254	-203	51	-640	-640	0
Nettoinvesteringar	0	0	0	0	0	0

Resultat per verksamhetsområde:

Verksamhetsområde	Ack budget	Ack utfall	Avvikelse	Budget	Prognos	Progn/Budg
	aug-10	aug-10	aug-10	2010	2010	Avvikelse
Revisionen	-254	-203	51	-640	-640	0
SUMMA	-254	-203	51	-640	-640	0
Summa exkl. kapitaltjänstkostnader	-254	-203	51	-640	-640	0

Avvikelse prognos helår:

Ingenting tyder på att budgeten inte kommer att hållas.

Bilagor

Sammandrag av nämndernas resultat och prognos

Nämnd Driftredovisning, nettokostnader, kkr						
	Utfall aug -09	Utfall aug -10	Avvik mot BU aug -10	Prognos helår 2010	Avvik helår 2010	Andel av kostnads BU
Kommunstyrelsen	-34 288	-34 073	9 713	-59 327	1 831	0,7%
Intäkter	140 623	133 116	-6 883	208 594	-6 337	
Kostnader	-174 912	-167 189	16 596	-267 920	8 167	
Plan- o byggnämnd	-3 058	-1 011	708	-2 282	300	6,9%
Intäkter	2 298	1 662	292	2 055	0	
Kostnader	-5 356	-2 672	417	-4 337	300	
Kultur- o fritidsnämnd	-22 738	-22 807	-346	-33 858	-250	-0,7%
Intäkter	1 684	2 215	264	3 179	200	
Kostnader	-24 422	-25 022	-610	-37 037	-450	
Barn- o utb nämnd	-211 185	-205 028	2 718	-305 121	1 401	0,3%
Intäkter	105 157	102 657	-17 102	185 123	454	
Kostnader	-316 342	-307 685	19 820	-490 244	947	
Socialnämnd	-167 276	-169 820	1 262	-260 333	-2 672	-0,9%
Intäkter	34 792	35 220	3 843	49 921	2 802	
Kostnader	-202 068	-205 040	-2 581	-310 254	-5 474	
Räddningsnämnd	-6 177	-6 005	744	-9 830	120	1,1%
Intäkter	711	700	144	835	0	
Kostnader	-6 888	-6 705	600	-10 665	120	
Revision	-323	-203	51	-640	0	0,0%
Intäkter	0	0	0	0	0	
Kostnader	-323	-203	51	-640	0	
Summa nämnder	-445 046	-438 947	14 850	-671 390	730	0,1%
Intäkter	285 265	275 570	-19 443	449 707	-2 880	
Kostnader	-730 311	-714 518	34 293	-1 121 097	3 610	
Finansförvaltningen	455 449	444 186	-9 922	685 796	7 500	
Summa totalt	10 403	5 239	4 928	14 406	8 230	

Nämnd Investeringsredovisning, netto i kkr				
	Utfall aug -09	Utfall aug -10	Prognos helår 2010	Avvik mot BU helår 2010
KS	-28 259	-9 804	-42 952	4 906
Varav övrigt	-410	-867	-3 213	1 082
Varav Gata- och park	-5 524	-1 357	-5 370	178
Varav VA-verksamhet	-450	-1 643	-2 285	715
Varav Fastighetsavdelning	-21 875	-5 937	-32 084	2 931
Plan- o byggnämnd	0	0	0	0
Kultur- o fritidsnämnd	-978	-475	-1 165	0
Barn- o utb nämnd	-612	-219	-3 800	0
Socialnämnd	0	0	0	0
Räddningsnämnd	-130	-4 484	-4 534	0
Revision	0	0	0	0
Summa nämnder	-29 979	-14 982	-52 451	4 906
Finansförvaltningen	0	0	0	0
Summa totalt	-29 979	-14 982	-52 451	4 906

Samtliga investeringsprojekt i kkr

Förvaltning/ investeringsprojekt namn	Utfall Aug-10	Budget 2010	Prognos 2010	Kommentar per Aug - 2010	Avvikelse helår
EKONOMIKONTOR					
512 Digital fakturahantering	382	682	600	Något osäkert hur mycket som hamnar på 2010 respektive 2011	82
Totalt Ekonomikontor	382	682	600		82
PERSONALKONTOR					0
512 Digital fakturahantering	30	0	30		-30
528 PA-system	42	363	333		30
Totalt Personalkontor	71	363	363		0
IT-ENHET					0
510 Ny informationsstruktur	168	750	750		0
511 IT-utbyggnad	246	500	500		0
Totalt IT-enhet	414	1 250	1 250	Investeringsbudgeten på helår beräknas sluta på ram.	0
KOMMUNLEDNING					0
565 Läderfabrik, sanering	0	2 000	1 000		1 000
Totalt Kommunledning	0	2 000	1 000		1000
Summa Komunstyrelse - Administration	867	4 295	3 213		1082
TEKNISKA FÖRVALTNINGEN					0
Gata, park och mark					0
540 Fastighetsförvärv -försälj	0	-500	-500	Försäljningen beräknas uppnå budget	0
544 Inspektorn 4	255	248	255		-7
548 kv Brohällan	997	0			0
549 Klippan 3:15 del av	13	0			0
550 Stidsvig 2:85 m fl	-190	0			0
551 Stataren 1	-185	0			0
552 Klippan 3:15 del av	-480	0			0
561 Valhalla 22, 23	372	0			0
562 Valhalla 17, 21	-251	0			0
567 Krika, fastighet	0	-1 400			-1 400
568 Östra Ljungby 7:5	4	0			0
581 Bussterminal	-149	0	0		0
590 Div förnyelse gator	184	1 000	1 000	Förbrukas delvis inom dpl Kapellet	0
596 Div trafiksäkerhetsåtgärder	79	500	500	Kommer att förbrukas	0
599 Nyslätt, Tekn	0	1 600	0		1 600
604 Fabriksv, beläggning	0	2 000	2 000	Kommer att förbrukas	0
607 Fabriksallén/Industri mark	3	0			0
610 Gatubelysning	0	500	500	Kommer att förbrukas	0
620 Parker/GC-vägar	6	500	500	Kommer att förbrukas	0
623 Boulebana/Scen	153	145	160		-15
630 Maskiner o fordon	548	955	955	Kommer att förbrukas	0
Summa Gata- och park	1 357	5 548	5 370		178

Va-verksamhet					0
650 Budget VA	297	2 000	2 000	Förbrukas delvis inom dpl Kapellet	0
652 Månstorp Ö Lj 3:2	30	0			0
654 Släggan 2 VA	62	0			0
664 Ombyggn avlopp Stackarp	5	1 500	150	Kommer att förbrukas	1 350
676 Nyslätt, VA	1 006	0			0
678 Ledn omlägg Strömgatan	732	0	735	Ingår i projekt Läderfabriken	-735
680 Anslutningsavgifter VA	-489	-500	-600		100
708 Snyggatorpskolan	0	0			0
Summa Va-verksamhet	1 643	3 000	2 285		715
					0
Fastighetsavdelningen					
545 Palmen 1 o 10 Norrehus	-1 330	0	-1 330		1 330
546 Ö Ljungby 7:5/ G:a Ålderdom	-462	0	-462		462
702 Ombyggn Träningsskola	1 449	1 700	1 700		0
704 Ventilationsanläggning	692	1 500	1 500		0
706 Åbyskolan byggnad E	369	1 630	1 500		130
708 Snyggatorpskolan	1 348	11 000	11 000		0
709 Kök, miljökrav	138	654	500		154
710 Klippans simhall	22	0	22	Kan tillkomma mer	-22
712 Fastigh skola/barnoms	87	2 000	1 400		600
714 Lekplatser	836	771	900		-129
717 Fsk Vårdshuset ombyggn	47	400	400		0
718 Ljungbyhedskolan omkl.	7	48	48		0
720 Fsk Heden ombyggn	144	300	250		50
721 Pilagårdens fsk	28	300	300		0
726 Ombyggn bygg (belysn, tak)	140	3 040	3 000		40
727 Ombyggn ventilation	339	2 960	3 000		-40
728 Brandlarm elsäkerhet	200	500	500		0
746 EPC, energieffektivisering	1 600	6 000	6 000		0
760 Fastighetsinvesteringar	271	1 000	1 000		0
788 Ljungbyheds friluftsbad	7	712	850		-138
789 Förstudie Idrottshall Klip	0	500	0		500
709 Kök, miljökrav	6	0	6		-6
Summa Fastighetsavd	5 937	35 015	32 084		2 931
Summa Komunstyrelse - Tekniskt kontor och Kommunfastigheter	8 937	43 563	39 739		3 824
KULTUR- & FRITIDSNÄMND					0
771 Kompl inventarier o utrust	70	300	300		0
776 Åbyvallen, omkl byggn	418	615	600	I samarbetem med TF; fastighetsavd.	15
783 Klippans Badhus	0	250	250	I samarbete med Statens konstråd	0
795 Ridhus gångvad	-13	0	15		-15
Totalt Kultur-& Fritidsnämnd	475	1 165	1 165		0

Forts Bilaga 2

BUN					0
För-/Grund-/Särskola					0
809 Webbaserat skolsystem	0	800	800		0
821 Inventarier	0	1 000	1 000		0
Summa	0	1 800	1 800		0
Gymnasieskola					0
804 Skånemejerier	7	0			0
830 Inventarier flygteknisk ut	2	0			0
840 Inventarier allmänt	211	2 000	2 000		0
Summa	219	2 000	2 000		0
Totalt BUN	219	3 800	3 800		0
RÄDDNINGSTJÄNST					0
531 Utbyte av brandbilar	4 398	4 414	4 414	Troligen klart i oktober	0
532 Alarmering RAKEL	85	120	120	Återstår komplettering gällande navigering, positionering samt kart- och utalarmeringsstöd.	0
Totalt Räddningstjänst	4 484	4 534	4 534		0
TOTALSUMMA KOMMUNEN	14 982	57 357	52 451		4 906

Finansiell rapport per 2010-08-31

Total låneskuld	185 539 000
Checkräkningskredit för koncernen med en limit på härav utnyttjat	40 000 000 0

Kommunens totala långfristiga utlåning till bolagen

<u>Bolag</u>	<u>Utlånat belopp</u>
SIKAB	12 000 000
Treklövern	167 775 000
	179 775 000

Långfristiga lån

<i>Låneinstitut</i>	<i>Låneskuld</i>	<i>Räntesats</i>	<i>Nuv löptid</i>	<i>Konv dag</i>
Nordea Bank AB	3 000 000	1,380%	Rörlig 3 mån	2009-09-07 - tillsvidare
Nordea Bank AB	39 475 000	1,150%	Rörlig 3 mån	2009-12-18 - tillsvidare
Swedbank Hypotek	5 000 000	1,350%	Rörlig 3 mån	2009-12-22 - tillsvidare
Swedbank Hypotek	6 000 000	3,50%	5 år	2011-02-02
Swedbank Hypotek	18 100 000	5,86%	3 år	2011-06-13
Swedbank Hypotek	5 314 000	2,59%	2 år - årlig amortering	2011-09-01
Swedbank Hypotek	12 000 000	4,00%	5 år	2011-09-26
HB Stadshypotek	33 950 000	2,20%	2 år	2012-03-01
Swedbank Hypotek	8 700 000	4,13%	5 år	2012-03-23
Swedbank Hypotek	5 000 000	2,29%	2 år	2012-06-07
Swedbank Hypotek	20 000 000	4,70%	5 år	2012-06-07
HB Stadshypotek	29 000 000	2,65%	3 år	2013-06-01
	185 539 000			

Genomsnittlig räntekostnad per år **2,90%**

Korta lån < 1 år	71 575 000
Långa lån > 1 år	113 964 000
Summa lån	185 539 000
Härav utlandslån	0

Beslutad ej verkställd upplåning

Nyupplåning till Treklövern Bostads AB för ombyggnad av Valhalla 22-23 Kf § 14 2010-03-23	13,0 mkr
Nyupplåning enligt Budget 2009 Kf § 65 2008-08-06	13,0 mkr

Restvärde leasingavtal

<u>Leasing bolag</u>	<u>Leasingavtal</u>	<u>Anskaffningsvärde</u>	<u>Skuld per 100831</u>
Nordèa Finans AB	1	133 707	91 348
SEB Bilfinans AB	18	3 081 237	1 034 383
SEB Finans AB	2	1 063 998	230 365
Swedbank Finans AB - Auto Plan	26	4 663 120	2 530 536
		8 942 062	3 886 632

Bolagens redovisningar

SMÅINDUSTRILOKALER I KLIPPAN AB
Bolagsnummer 556195-3034

Delårsrapport perioden 2010-01-01 - 2010-08-31

Ekonomiskt resultat och prognos

Det periodiserade resultatet efter andra tertialet visar ett överskott på 741 kkr för flygplatsen, och ett överskott på 418 kkr för fastigheterna.

Prognosen för 2010 beräknas till 628 kkr för flygplatsen, vilket är 65 kkr högre än budgeterat. För fastigheterna beräknas prognosen hamna på 562 kkr, det vill säga 16 kkr högre än budgeterat.

Hans-Göran Dahl
VD

Britta Augustsson

Resultaträkning

SIKAB tertial 2 2010

Resultaträkning, kkr	Bokslut 2009	Redovisning 2009-08-31	Redovisning 2010-08-31	Prognos 2010
Verksamhetens intäkter	9 838	6 905	7 508	11 429
Verksamhetens kostnader	-8 862	-5 567	-5 429	-8 864
Avskrivningar	-1 426	-945	-787	-1 170
Verksamhetens nettokostnader	-450	393	1 292	1 395
Finansiella intäkter	62	56	9	15
Finansiella kostnader	-318	-249	-142	-220
Resultat före extra ordinära poster	-706	200	1 159	1 190
Dispositioner	250			
Skatt				
Extra ordinära intäkter				
Extra ordinära kostnader				
Årets resultat	-456	200	1 159	1 190

Balansräkning

SIKAB tertial 2 2010

Balansräkning, kkr	Bokslut 2009	Redovisning 2009-08-31	Redovisning 2010-08-31	Prognos 2010
TILLGÅNGAR				
Anläggningstillgångar				
Immateriella tillgångar				
Mark, byggnader o tekn anlägggn	15 035	13 711	18 923	19 100
Maskiner och inventarier	311	343	245	213
Långfristiga fordringar				
Finansiella tillgångar				
Summa anläggningstillgångar	15 346	14 054	19 168	19 313
Omsättningstillgångar				
Förråd				
Kortfristiga fordringar	3 383	1 921	1 988	3 500
Kassa och bank	7 893	8 343	4 199	3 650
Summa omsättningstillgångar	11 276	10 264	6 187	7 150
Summa tillgångar	26 622	24 318	25 355	26 463
EGET KAPITAL, AVSÄTTNINGAR OCH SKULDER				
Eget kapital	9 264	9 920	10 424	10 453
Obeskattade reserver	1 557	1 807	1 557	1 557
Avsättning för pensioner	10	10	10	10
Skulder				
<i>Långfristiga skulder</i>				
Långfristiga skulder	10 000	10 000	12 000	12 000
Långfristiga leasingskulder				
Summa långfristiga skulder	10 000	10 000	12 000	12 000
<i>Kortfristiga skulder</i>				
Leverantörsskulder	4 801	1 484	625	1 743
Övriga kortfristiga skulder	990	1 097	739	700
Summa kortfristiga skulder	5 791	2 581	1 364	2 443
Summa skulder	15 791	12 581	13 364	14 443
Summa eget kapital, avsättningar och skulder	26 622	24 318	25 355	26 463



Kommentarer till tertialbokslut.

Vakansläget har fortsatt att vara extremt låg. Den satsning som inleddes tidigare år med fokusering på att snabbt hitta nya hyresgäster vid uppsägningar ger fortsatt bra resultat. Fram till i dag är outhyrt för lägenheter endast ca 7 000 kr. Det vill säga i samma storleksordning som förra året.

De underhållsarbeten som startats löper på som planerat vilket gör att prognos blir lika med budget för dessa kostnadslag.

Tittar man på enskilda poster i det tertialbokslut per augusti som nu presenteras så kan vi konstatera att den kalla och snörika vintern som inledde 2010 satt spår i resultatet, kostnader för ökad energiåtgång och återkommande snöröjning uppgår till knappt en miljon över lagd budget. Dock har den under årets två första tertial låga ränta gjort att bolagets räntekostnader understiger lagd budget med strax över en halv miljon. Detta ger tillsammans med åtgärderna vad avser outhyrt som redovisats ovan och våra löpande uppföljningar av resultatet goda förhoppningar att den budgeterade årsvinst på strax över 2 miljoner kommer att nås, detta under förutsättning att inga stora oförutsedda händelser inträffar. Detta innebär att prognostiserat resultat lämnas oförändrat medan omdispositioner görs mellan framför allt olika budgeterade kostnader detta för att harmonisera bättre med konstaterat utfall.

Nämnas bör också att tre större projektet nu startats.

Ombyggnaden av "Färgfabriken" på Gränden har nu kommit igång och beräknas vara klar så att inflyttning kan ske till den förste april 2011.

Samprojektet med Klippans kommun vad avser uppförandet av ett särskilt boende och ordinära lägenheter i kvarteret Väpnaren löper på och upphandlingen av byggnationen beräknas ske under hösten 2010.

Och till sist så har utformningen av de planerade marklägenheterna på tomten i kvarteret Lanser beslutats och projektet fortsätter under hösten.

Johan Karlsson



Resultaträkning

Treklövern Bostads AB

Resultaträkning, kkr	Bokslut 2009	Redovisning 2009-08-31	Redovisning 2010-08-31	Prognos 2010
Verksamhetens intäkter	55 116	36 633	37 471	56 207
Verksamhetens kostnader	- 39 916	- 26 043	- 28 794	- 43 238
Avskrivningar	- 4 910	- 3 230	- 3 256	- 4 900
Verksamhetens nettokostnader	10 290	7 360	5 421	8 069
Finansiella intäkter	74	51	42	65
Finansiella kostnader	- 7 833	- 5 287	- 3 983	- 5 978
Resultat före extra ordinära poster	2 531	2 124	1 480	2 156
Skatt				
Extra ordinära intäkter				
Extra ordinära kostnader				
Årets resultat	2 531	2 124	1 480	2 156



Balansräkning

Treklövern Bostads AB			
Balansräkning, kkr	Bokslut 2009	Redovisning 2009-08-31	Redovisning 2010-08-31
TILLGÅNGAR			
Anläggningstillgångar			
Mark, byggnader o tekn anlägg	214 877	215 865	214 929
Maskiner och inventarier	166	215	174
Pågående projekt	130	0	653
Långfristiga fordringar	3 338	3 421	3 347
Finansiella tillgångar	40	40	40
Summa anläggningstillgångar	218 551	219 541	219 143
Omsättningstillgångar			
Förråd			
Kortfristiga fordringar	1 430	1 942	693
Kassa och bank	3 964	5 261	4 758
Summa omsättningstillgångar	5 394	7 203	5 451
Summa tillgångar	223 945	226 744	224 594
EGET KAPITAL, AVSÄTTNINGAR OCH SKULDER			
Eget kapital	24 672	24 264	25 857
Uppskjuten skatt	3 200	3 350	3 200
Skulder			
<i>Långfristiga skulder</i>			
Långfristiga skulder	182 966	180 480	182 944
Långfristiga leasingskulder			
Summa långfristiga skulder	182 966	180 480	182 944
<i>Kortfristiga skulder</i>			
Leverantörsskulder	2 548	2 292	3 158
Övriga kortfristiga skulder	10 559	16 358	9 435
Summa kortfristiga skulder	13 107	18 650	12 593
Summa skulder	196 073	199 130	195 537
Summa eget kapital, avsättningar och skulder	223 945	226 744	224 594



Koncernredovisning per 2010-08-31 för Närab

Årets resultat

Årets resultat uppgår till 2,6 mkr före bokslutsdispositioner och skatt. Trots att avfallsmängderna från industrin har minskat är resultatet 1,0 mkr bättre än budget beroende på minskade kostnader för underhåll, lakvattenhantering, avskrivningar och avfallsskatt.

Beträffande skadeståndsprocessen med Resta Sverige AB träffades ett förlikningsavtal i juli månad som ger Närab en förlikningslikvid om 4,5 mkr. Tyvärr har Resta Sverige AB därefter (8 september) begärts i konkurs efter att Stockholms stad sagt upp gällande avtal med omedelbar verkan. Därmed är utsikterna till att erhålla likvid ganska små.

Prognosen för året är ändå att överträffa budgeten och ett resultat före bokslutsdispositioner och skatt beräknas till 2,8 mkr.

Investeringarna för året uppgår till 4,0 mkr och avser främst en ny maskinhall / förråd, avfallskärl, fack med tak för lagring av komposterbart avfall, anläggande av ny deponi, truck, bil mm.

Verksamheten

Avfallsmängderna på Närab uppgår till ca 31.000 ton per år. Till detta kommer ca 10000 ton slam från trekammarbrunnar och septitankar, vilka behandlas i de kommunala reningsverken.

Reningsverket behandlar ca 80.000 m³ lakvatten per år. Under 2009 användes ca 51.000 m³ för bevattning av den egna anläggningen och resterande 29.000 m³ skickades till reningsverket i Klippan för vidare behandling. Fortsatt är målet att själva kunna ta hand om hela det egna lakvattnet. Förhandlingar pågår om köp av ytterligare mark för bevattning.

I Biocellsreaktorerna är inlagt 85.000 ton avfall som successivt färdigrötas. Resterna av avfallet grävs nu ut och sorteras till både komposterings-, deponerings- och förbränningsmaterial. Ca 30 % av avfallet har omvandlats till metangas, som tagits om hand för energi- och värmeproduktion. I år har hitintills grävts ut ca 6000 ton, vilket motsvarar gällande tillstånd.

Årstakten för produktion av grön el uppgår till 1,1 Gwh. Detta sker genom att ta tillvara metangasen från BioCellsReaktorererna och deponin. Närab är självförsörjande när det gäller energibehovet och levererar ut överskottet på det allmänna nätet.

Förbehandlingsanläggningen för det utsorterade organiska avfallet producerar ca 4000 ton ”slurry”. Detta rötas sedan i närbelägna rötningsanläggningar för framställning av energi i form av fordonsgas.

Det nya tillståndet från 20090507 är taget i anspråk (juni 2010), vilket innebär att den nya deponin färdigställs nu och beräknas klar inom kort.

Framtid

Med syfte att höja kvaliteten på vår verksamhet har Närab ID-märkt alla kärl i regionen för och digital avläsning vid tömning av avfallskärlen sker. Detta ger oss en både snabbare och säkrare information och därmed bättre service till våra abonnenter. En del problematiker har uppstått i samband med införandet men fungerar nu bra.

Hemsidan har nyligen omredigerats med ny grafisk profil. Inriktningen går också mot att du själv ska kunna sköta dina ärenden via hemsidan.

Resultaträkning

Resultaträkning, kkr	Bokslut 2009	Redovisning 2009-08-31	Redovisning 2010-08-31	Prognos 2010
Verksamhetens intäkter	56977	36978	36045	53600
Verksamhetens kostnader	-49044	-32586	-29247	-43900
Avskrivningar	-6927	-4690	-4305	-7050
Verksamhetens nettokostnader	1006	-298	2493	2650
Finansiella intäkter	203	153	88	150
Finansiella kostnader	-1	0	0	
Resultat före extra ordinära poster	1208	-145	2581	2800
Dispositioner	-1226		-2600	-2820
Skatt				
Extra ordinära intäkter				
Extra ordinära kostnader				
Årets resultat	-18	-145	-19	-20



Närab

Norra Åsbo Renhållnings AB

Balansräkning

Balansräkning, kkr	Bokslut 2009	Redovisning 2009-08-31	Redovisning 2010-08-31	Prognos 2010
TILLGÅNGAR				
Anläggningstillgångar				
Mark o markanläggningar	13 509	13 669	13 032	16 950
Byggnader o tekniska anläggningar	4 590	4 699	4 372	5 400
Maskiner	25 366	28 871	23 133	24 500
Långfristiga fordringar				
Pågående nyanläggningar	4 260	4 059	6 896	1 200
Summa anläggningstillgångar	47 725	51 298	47 433	48 050
Omsättningstillgångar				
Förråd				
Kortfristiga fordringar	6 528	8 488	7 798	7 050
Kassa och bank	17 245	11 339	19 464	18 960
Summa omsättningstillgångar	23 773	19 827	27 262	26 010
Summa tillgångar	71 498	71 125	74 695	74 060
EGET KAPITAL, AVSÄTTNINGAR OCH SKULDER				
Eget kapital	10 508	9 155	13 089	13 300
Avsättning för pensioner och liknande förpliktelser	53 213	52 789	52 448	52 470
Skulder				
<i>Långfristiga skulder</i>				
Långfristiga skulder				
Långfristiga leasingkulder				
Summa långfristiga skulder	0	0	0	0
<i>Kortfristiga skulder</i>				
Leverantörsskulder	4 925	6 235	5 152	4 740
Övriga kortfristiga skulder	2 852	2 946	4 006	3 550
Summa kortfristiga skulder	7 777	9 181	9 158	8 290
Summa skulder	7 777	9 181	9 158	8 290
Summa eget kapital, avsättningar och skulder	71 498	71 125	74 695	74 060

DELÅRSRAPPORT

2010

Innehåll

Kommunstyrelse.....	2
Kommunkansli	4
Ekonomikontor.....	7
Personalkontor.....	9
IT-enhet	12
Kommunledning, turism, näringsliv.....	15
samt kris- och säkerhet.....	15
Gata- och parkavdelning	19
VA-avdelning	22
Fastighetsavdelning.....	25
Kost och lokalvårdsavdelning	28

Kommunstyrelse

Bengt Svensson, Kommunstyrelsens ordförande

Hans-Åke Lindvall, Kommundirektör

EKONOMI

Kkr, omvänd teckensättning (intäkter +, kostnader -)

RESULTAT KOMMUNSTYRELSE kkr	Ack budget aug-10	Ack utfall aug-10	Avvikelse aug-10	Budget 2010	Prognos 2010	Progn/Budg Avvikelse
Intäkter	139 999	133 116	-6 883	214 930	208 594	-6 337
Personalkostnader	-58 261	-57 611	650	-87 409	-87 811	-402
Lokalhyra	-18 638	-17 794	845	-27 958	-27 967	-9
Övriga kostnader	-75 846	-63 200	12 646	-114 161	-106 748	7 413
Avskrivningar	-18 046	-16 868	1 178	-27 069	-26 474	595
Nettokostnad	-30 793	-22 356	8 437	-41 667	-40 407	1 261
Finansiella nettokostnader	-12 993	-11 716	1 276	-19 490	-18 920	570
Resultat	-43 786	-34 073	9 713	-61 157	-59 327	1 831
Nettoinvesteringar	-31 905	-8 977	22 928	-47 858	-42 952	4 906

Resultat per verksamhetsområde:

Verksamhetsområde	Ack budget aug-10	Ack utfall aug-10	Avvikelse aug-10	Budget 2010	Prognos 2010	Progn/Budg Avvikelse
Förfogandemedel	-1 457	0	1 457	-1 457	-1 457	0
Kommunkansli	-8 294	-7 518	776	-12 229	-11 979	250
Ekonomikontor	-781	-181	600	-1 010	-670	340
Personalkontor	-378	867	1 245	-568	132	700
IT-enhet	13	-1 567	-1 580	-8	-8	0
Kommunledning	-8 927	-9 657	-730	-13 008	-12 308	700
Tekn förv. - Gata park	-19 591	-17 742	1 849	-29 938	-30 138	-200
Tekn förv. - VA	-3 511	-3 145	366	0	40	40
Tekn förv - Fastigheter	-1 948	3 112	5 060	-2 939	-2 939	0
Tekn förv. - Kost o lokal	1 088	1 759	671	0	0	0
SUMMA	-43 786	-34 073	9 713	-61 157	-59 327	1 830
Summa exkl. kapitaltjänstkostnader	-12 747	-5 488	7 258	-14 598	-13 933	665

KOMMENTARER

KS:s staber

Det ekonomiska utfallet kännetecknas av att periodisering av utfall/budget ej genomförts i tillräckligt hög utsträckning. Detta gäller i första hand Personalkontoret (för bra resultat p g a brister i periodisering av kostnader för sommarundomar och medarbetarenkät) och Kommunledningen (för bra resultat p g a av brister i periodisering avseende stöd till Ljungbyheds flygplats och Kris & säkerhetshantering). Gemensamt för staberna i övrigt är

överskott för personalkostnader (till följd av vakanser och sjukfrånvaro) samt att konsulter ej har använts eller kommer att användas i budgeterad omfattning.

Totalt beräknas KS: staber få ett överskott på ca 2,0 Mkr.

Teknisk förvaltning

Det ekonomiska utfallet kännetecknas av att periodiseringen av utfall/budget ej i tillräckligt hög utsträckning anpassats till årets säsongsvariationer.

Inom Gata & park förväntas avvikelser mot budget för flertalet verksamheter.

Verksamheterna Barmark och Beläggning beräknas ge överskott medan Vinterväghållning och Park ger underskott.

Totalt beräknas Teknisk förvaltning få ett underskott på ca 0,2 Mkr.

SAMMANDRAG AV FÖRVALNINGARNAS RESULTAT OCH PROGNOIS

Driftbudget, resultat, kkr	Utfall aug -09	Utfall aug -10	Avvik mot BU aug -10	Prognos helår 2010	Avvik helår 2010	Andel av kostnads BU
Kommunstyrelsen	-34 288	-34 073	9 713	-59 327	1 831	0,7%
Intäkter	140 623	133 116	-6 883	208 594	-6 337	
Kostnader	-174 912	-167 189	16 596	-267 920	8 167	
Förfogandemedel	0	0	1 457	-1 457	0	0,0%
Intäkter	0	0	0	0	0	
Kostnader	0	0	1 457	-1 457	0	
Kommunkansli	-7 731	-7 517	778	-11 979	250	1,5%
Intäkter	3 582	3 532	-25	5 248	0	
Kostnader	-11 313	-11 049	802	-17 227	250	
Ekonomikontor	-520	-181	600	-670	340	3,8%
Intäkter	5 043	5 470	141	8 165	0	
Kostnader	-5 563	-5 651	459	-8 835	340	
Personalkontor	521	866	1 244	132	700	5,3%
Intäkter	8 896	9 334	407	13 391	0	
Kostnader	-8 375	-8 468	837	-13 259	700	
IT-enhet	-747	-1 567	-1 580	-8	0	0,0%
Intäkter	5 248	4 790	46	8 300	1 210	
Kostnader	-5 995	-6 357	-1 626	-8 308	-1 210	
Kommunledning	-6 254	-9 657	-730	-12 308	700	3,5%
Intäkter	2 131	2 195	-2 689	7 526	200	
Kostnader	-8 385	-11 852	1 959	-19 834	500	
Gata park	-20 105	-17 742	1 849	-30 138	-200	-0,6%
Intäkter	9 135	3 308	-4 749	5 014	-7 124	
Kostnader	-29 240	-21 050	6 598	-35 151	6 924	
VA-verksamhet	-3 423	-3 145	366	40	40	0,2%
Intäkter	11 410	10 827	-596	21 500	-900	
Kostnader	-14 833	-13 972	962	-21 460	940	
Fastighetsavdelning	2 539	3 112	5 060	-2 939	0	0,0%
Intäkter	59 359	58 825	430	87 381	0	
Kostnader	-56 820	-55 714	4 629	-90 320	0	
Kost o lokalvård	1 432	1 759	671	0	0	0,0%
Intäkter	35 820	34 833	151	52 069	277	
Kostnader	-34 388	-33 075	519	-52 069	-277	

Kommunkansli

Måluppfyllelse – Resultatmål

MEDBORGARE/KUND



Bra

Antalet förbindelser per vecka trafikåret 2009/10 uppgår till 841 med buss och 259 med tåg. Nästa tabellskifte sker i december 2010.

Medverka i påverkansinsatser för bättre kommunikationer med buss, tåg:

Antalet förbindelser per vecka trafikåret 2009/10 uppgår till 841 med buss och 259 med tåg.

EKONOMI



Bra

Prognosen för 2010 är att budgeten kommer att ge ett visst överskott. Statsbidraget till valet är högre än budgeterat. Kostnaderna för ställföreträdare och extra arbetskraft inom Överförmyndarverksamheten kostar mer än budgeterat. Mindre avvikelser inom andra verksamheter samt personalvakans bedöms balansera detta.

Avdelningens ekonomi behandlas vid arbetsplatsträffar

Avdelningens/enhetens ekonomi skall behandlas vid minst tre arbetsplatsträffar under året:

Ekonomifrågor berörs i regel vid varje arbetsplatsträff. Vid tre arbetsplatsträffar hittills under året har ekonomi varit en särskild punkt.

Varje budgetansvarig skall redovisa helårsprognos och vid avvikelse vidta åtgärder:

Prognosen för 2010 är att budgeten kommer att ge ett visst överskott
Statsbidraget till valet är högre än budgeterat. Ställföreträdare och extra anställda inom Överförmyndarverksamheten kostar mer än budgeterat. Mindre avvikelser inom andra verksamheter samt personalvakans bedöms balansera detta.

Kkr, omvänd teckensättning (intäkter +, kostnader -)

RESULTAT KOMMUNKANSLI kkr	Ack budget aug-10	Ack utfall aug-10	Avvikelse aug-10	Budget 2010	Prognos 2010	Progn/Budg Avvikelse
Intäkter	3 557	3 532	-25	5 248	5 248	0
Personalkostnader	-6 139	-5 969	170	-9 209	-9 019	190
Lokalhyra	-548	-535	13	-822	-822	0
Övriga kostnader	-5 165	-4 544	620	-7 446	-7 386	60
Avskrivningar	0	0	0	0	0	0
Nettokostnad	-8 294	-7 516	778	-12 229	-11 979	250
Finansiella nettokostnader	0	0	0	0	0	0
Resultat	-8 294	-7 517	778	-12 229	-11 979	250
Nettoinvesteringar	0	0	0	0	0	0

Resultat per verksamhetsområde:

Verksamhetsområde	Ack budget aug-10	Ack utfall aug-10	Avvikelse aug-10	Budget 2010	Prognos 2010	Progn/Budg Avvikelse
Kommunfullmäktige	-399	-282	117	-649	-624	25
Kommunstyrelse	-3 054	-2 933	121	-4 559	-4 459	100
Valnämnd	-200	158	358	-300	-250	50
Folkhälsoråd	-365	-253	112	-533	-533	0
Partistöd	-515	-515	0	-515	-515	0
Överförmyndarverksam	-805	-1 237	-432	-1 300	-1 500	-200
Kommunkansli	-2 332	-2 171	161	-3 500	-3 400	100
Skadedjurbekämpning	-11	-4	7	-16	-16	0
Bidrag till organisationer	-279	-385	-106	-377	-377	0
STIM-avgift	-20	-24	-4	-30	-30	0
Vänortsutbyte	-35	-75	-40	-35	-75	-40
Badanläggning	-73	-66	7	-110	-110	0
Ersättning länstrafiken	-200	-55	145	-300	-225	75
Intern service	-6	324	330	-5	135	140
SUMMA	-8 294	-7 518	776	-12 229	-11 979	250
Summa exkl. kapitaltjänstkostnader	-8 294	-7 518	776	-12 229	-11 979	250

Avvikelse augusti:

Kommunfullmäktige: 100 kkr till ungdomsdemokratiprojektet utbetalas i sept/okt

Valnämnd: Statsbidrag - 50 kkr högre än budgeterat - erhöles under våren. Kostnaderna faller ut efter valet i oktober

Överförmyndarverksamhet: Samtliga årsarvoden är utbetalda. Kostnaderna för gode män/förvaltare ökar. Extra resurser har fått sättas in för att hantera årsräkningar även för Perstorps kommun, som vi har avtal med.

Kansli: deltidstjänst vakant

Intern service: Vakant tjänst inom arkivet

Avvikelse prognos helår:

Överförmyndarverksamheten beräknas få ett underskott på 150-200 kkr. Lägre personalkostnader på grund av vakant tjänst. Sammantaget beräknas Kommunkansliet få ett överskott på ca 250 kkr.

MEDARBETARE



Alla anställda har årligen medarbetarsamtal och uppdrag. Sjukfrånvaron är låg under första och andra tertialet, 0,48 %, vilket är en minskning från 2,69 % under helåret 2009.

Samtliga anställda ska årligen ha ett individuellt medarbetarsamtal och ett skriftligt uppdrag: Medarbetarsamtal genomförs årligen med samtliga anställda under hösten.

Vi ska öka de anställdas närvaro:

Den totala sjukfrånvaron på kommunkansliet är 0,48 under första och andra tertialet 2010.

PROCESS / ARBETSSÄTT



Löpande informationsinsatser rörande telepolicy o d genomförs. Personalen i kommunens växel upplever att programmering och hänvisning fungerat bra från förvaltningarnas sida under den gångna sommaren.

Alla som ringer till Klippans kommun ska uppleva bra kontakt och bemötande vid första samtalet:

Löpande information/dialog om telepolicy o d till nyanställda och där behov uppstår.

UTVECKLING / FRAMTID



Ny hemsida har lagts ut i början av året. Ny teknik erbjuder ett enklare arbetssätt och nya möjligheter. Mycket arbete återstår dock.

I snitt 775 besökare/ip-adresser per dag har gjort ett besök på startsidan under tertial 2. Den besöksstatistik som redovisats för tidigare hemsida kan inte jämföras med den nuvarande.

Vi ska medverka till en ökad informationstäthet och förenklade dialogmöjligheter på hemsidan:

Ny hemsida har lagts ut i början av året. Berörd personal har ägnat mycket tid åt införandet av och anpassning av den nya hemsidan. Ny teknik erbjuder ett enklare arbetssätt och nya möjligheter. Mycket arbete återstår dock.

Den besöksstatistik som redovisats för tidigare hemsida kan inte jämföras med den nuvarande.

Antalet besökare på startsidan i snitt per dag under tertial 2 är följande:

<i>Månad</i>	<i>Antal besök totalt</i>	<i>Antal besök per ip-adress</i>
Maj	7 242	709
Juni	7 901	805
Juli	11 169	722
Augusti	13 420	863

Ekonomikontor

Måluppfyllelse – Resultatmål

MEDBORGARE / KUND



Bra

Hög tillgänglighet samt aktivt och kvalificerat stöd till våra användare;
Enkät genomförs under hösten. Senaste mätningen visade 4,2.

EKONOMI



Bra

Varje budgetansvarig skall redovisa helårsprognos och vid avvikelse vidta åtgärder:
Helårsprognos visar överskott.

Avdelningens/enhetens ekonomi skall behandlas vid minst tre arbetsplatsträffar under året:
Ekonomi har behandlats vid 5 arbetsplatsträffar hittills.

Kkr, omvänd teckensättning (intäkter +, kostnader -)

RESULTAT EKONOMIKONTOR kkr	Ack budget aug-10	Ack utfall aug-10	Avvikelse aug-10	Budget 2010	Prognos 2010	Progn/Budg Avvikelse
Intäkter	5 329	5 470	141	8 165	8 165	0
Personalkostnader	-4 153	-3 946	207	-6 239	-6 139	100
Lokalhyra	-159	-160	-1	-239	-239	0
Övriga kostnader	-1 679	-1 502	177	-2 518	-2 368	150
Avskrivningar	-104	-46	58	-156	-76	80
Nettokostnad	-766	-184	582	-987	-657	330
Finansiella nettokostnader	-15	2	18	-23	-13	10
Resultat	-781	-181	600	-1 010	-670	340
Nettoinvesteringar	-455	-382	73	-682	-600	82

Resultat per verksamhetsområde:

Verksamhetsområde	Ack budget aug-10	Ack utfall aug-10	Avvikelse aug-10	Budget 2010	Prognos 2010	Progn/Budg Avvikelse
Avgift Kommunförbundet	-442	-442	0	-663	-663	0
Regionsamverkan	-107	-109	-2	-160	-160	0
Ekonomikontor och Inköp	-232	370	602	-187	153	340
SUMMA	-781	-181	600	-1 010	-670	340
Summa exkl. kapitaltjänstkostnader	-662	-137	525	-831	-581	250

Avvikelse augusti:

Överskott personalkostnader bl.a. p.g. sjukledighet och vakanser visstid. Pengar behövs för dubbelbemanning av ekonom under hösten. Lågt utnyttjande under våren både vad gäller konsulttjänster och kompetenshöjande åtgärder för personalen.

Avvikelse prognos helår:

Lägre personalkostnader på grund av långtidssjukdom, glapp mellan tjänster mm. Lägre konsulttjänster än beräknat samt lägre kapitalkostnader på grund av senare installation av IT-system.

Förslag till åtgärder:

Överskott sparas för dubbelbemanning av ekonom 2011. En person går sen i pension februari 2012

Investeringar:

Något osäkert hur mycket som hamnar på 2010 alternativt 2011.

MEDARBETARE



Bra

Samtliga anställda ska årligen ha ett individuellt medarbetarsamtal och ett skriftligt uppdrag:
100% har medarbetarsamtal.
100% har individuellt skriftligt uppdrag med utvecklingsplan.

Vi ska öka de anställdas närvaro:

Sjukfrånvaron minskat till 2,82% jmf med 30/4. Beror på att en person varit sjuk under våren.

PROCESS / ARBETSSÄTT



Ok

Genom bla utbildning och anvisningar styra de ekonomiadministrativa processerna:

Antalet personer som har deltagit i ekonomikontorets utbildningstillfällen per den 31/8 är ca 110 st. Av inlämnat material från förvaltningarna till delårsrapporteringen var 84% i tid.

UTVECKLING / FRAMTID



Bra

Effektivisering ska ske genom utveckling/förbättring av ekonomiadministrativa servicen:
Omstrukturering och digitalisering av leverantörsfakturer pågår.

Personalkontor

Måluppfyllelse – Resultatmål

MEDBORGARE / KUND



Bra

Insatser är genomförda enl plan med god måluppfyllelse. Ett flertal processer klara för implementering som skall underlätta arbetsledarnas beslutsunderlag, exv utdata rapporter, rehabsystem Adata, tidsredovisningssystem TID.

Vi ska arbeta med främjande hälsoinsatser, råd och stöd:

65 % av de anställda hade 5 sjukdagar eller färre 2009.

Totalt för kommunen hade vi en personalomsättning på 7% 2009.

Förnyat avtal upprättat med Feelgood AB med fortsättning av ett förebyggande/proaktivt förhållningssätt.

Vi ska utveckla dialog och delaktighet genom samverkan och arbetsplatsträffar:

Utvärdering av samverkansprocess och arbetsplatsträffar i kommunen genomförd.

Deltagit på 14 arbetsplatsträffar jan-augusti .

EKONOMI



Bra

Ett prognostiserat överskott för 2010. Överskott hänför sig till försäljning av tjänster utöver budget, vakanta tjänster , sjukfrånvaro samt 50% vakant trainee tjänst under hösten 2010.

Avdelningens/enhetens ekonomi skall behandlas vid minst tre arbetsplatsträffar under året:

Genomfört 3 arbetsplatsträffar med ekonomiskt innehåll, uppföljning samt budget 2011.

Varje budgetansvarig skall redovisa helårsprognos och vid avvikelse vidta åtgärder:

Fullgjort enligt plan. Överskott hänför sig till försäljning av tjänster utöver budget, vakanta tjänster , sjukfrånvaro samt 50% vakant trainee tjänst under hösten 2010.

Kkr, omvänd teckensättning (intäkter +, kostnader -)

RESULTAT PERSONALKONTOR kkr	Ack budget aug-10	Ack utfall aug-10	Avvikelse aug-10	Budget 2010	Prognos 2010	Progn/Budg Avvikelse
Intäkter	8 927	9 334	407	13 391	13 391	0
Personalkostnader	-7 557	-7 032	525	-11 337	-10 787	550
Lokalhyra	-215	-208	8	-323	-323	0
Övriga kostnader	-1 368	-1 080	289	-2 053	-1 903	150
Avskrivningar	-104	-74	30	-156	-156	0
Nettokostnad	-318	941	1 259	-478	222	700
Finansiella nettokostnader	-60	-75	-15	-90	-90	0
Resultat	-378	866	1 244	-568	132	700
Nettoinvesteringar	-242	-72	170	-363	-363	0

Resultat per verksamhetsområde:

Verksamhetsområde	Ack budget aug-10	Ack utfall aug-10	Avvikelse aug-10	Budget 2010	Prognos 2010	Progn/Budg Avvikelse
Jobb- o utvecklingsgaranti	0	70	70	0	0	0
Lyftet	0	120	120	0	0	0
Sommararb, skolungdom	-375	-744	-369	-563	-563	0
Personalkontor	-3	581	584	-5	495	500
Resursverksamhet	-199	-182	17	-299	-299	0
Rehabilitering/omställning	-230	-28	202	-345	-95	250
Personalförsörjning	-181	-81	100	-271	-371	-100
25 Årsfest/klubb	-33	0	33	-50	-50	0
Trainee	-383	-209	174	-574	-424	150
Medarbetarenkät	-100	0	100	-150	-150	0
Facklig verksamhet	-1 153	-1 208	-55	-1 730	-1 830	-100
Övrigt personal	2 279	2 249	-30	3 419	3 419	0
Företagshälsovård	0	267	267	0	0	0
Personalförening	0	32	32	0	0	0
SUMMA	-378	867	1 245	-568	132	700
Summa exkl. kapitaltjänstkostnader	-214	1 016	1 229	-322	378	700

Avvikelse augusti:

Personalkontorets budgetavvikelse efter augusti beror till stor del på brister i periodiseringen av driftbudgeten (för bra resultat p g a brister i periodisering av kostnader för sommarungdomar och medarbetarenkät) samt minskade personalkostnader som redan till viss del slagit igenom.

Avvikelse prognos helår:

I prognosen görs bedömningen att personalkostnaderna minskar med 550 kkr på grund av vakanta tjänster, sjukfrånvaro samt outnyttjad traineetjänst under hösten 2010. Ökade övriga kostnader på 150 kkr beror på förbättrad kostnadsfördelning av facklig verksamhet samt fler mässor än planerat och höga kostnader för radioreklam.

MEDARBETARE

Ok

Samtliga anställda ska årligen ha ett individuellt medarbetarsamtal och ett skriftligt uppdrag: Medarbetarsamtal med personliga uppdrag och utvecklingsplaner för 2009 är genomförda till 100%. Lönesamtal genomförda för lönerrevision 2010. Medarbetarsamtal för 2010 planerade för oktober och november.

Vi skall öka de anställdas närvaro:

Enligt statistik sjunker sjukfrånvaron successivt. Andelen nya längre sjukfall minskar. Insatser för de verksamheter som fortfarande har lite högre sjukfrånvaro har startat insatser i samverkan med personalkontoret. Förebyggande/Proaktiva insatser genomförda eller pågår på samtliga förvaltningar.

PROCESS / ARBETSSÄTT



Bra

7 olika utbildningsinsatser genomförda med totalt 270 deltagare. Arbetsvärdering genomförd samt lönerrevision i två delar vår och höst 2010. Justerad introduktion för nyanställda med inslag av storytelling samt introduktion på förvaltningsnivå. Arbetstidsfrågorna aktualiserade i form av implementering av Time Care inom äldreomsorgen samt arbetstidsavtal för Gata/park tekniska kontoret. Dialog pågår med kommunal för ramavtal om arbetstider. Samverkansavtal version 2 påskrivet av samtliga fackliga organisationer.

Vi ska med öppenhet och kraft utveckla processer som stödjer verksamheter i beslutsfattande:
7 olika utbildningsinsatser genomförda med totalt 270 deltagare.
Minst tre beslutssystem färdiga för implementering.

UTVECKLING / FRAMTID



Bra

Planerade insatser är påbörjade, vissa genomförda andra fortfarande under arbete.

Vi ska förbereda och profilera kommunen för kommande kompetensförsörjningsbehov:

Mässor: 3st, ytterligare en mässa planerad under hösten.

Övrigt:

Framtagande av film - klar

Hållit föredrag för studenter på Kristianstads högskola

Interninformation vid flera tillfällen

inriktning på sommarungdomsinsats med inriktning att få unga män intresserade av yrken med kvinnlig övervikt. Unga män i vård och omsorg.

Ledarutbildning genomförd med fokus på strukturerad kompetensbaserad rekrytering.

Ingår i samverkansgrupp med Skånes övriga kommuner hur attrahera framtidens medarbetare.

Vi ska aktivt arbeta för att sprida kunskap om kommunens verksamheter till befintligt anställda:

I samverkan med kanslifunktionen använt Info Klippet för informationsspridning vid ett par tillfällen.

Vi skall öka andelen anställda med önskad sysselsättningsgrad samt behålla el öka andel tillsvid:

72% av anställda är nöjda med befintlig sysselsättningsgrad. Medarbetarenkät hösten 2010 följer upp nöjdhetsgrad.

Skapar med alternativa arbetstidsmodeller förutsättningar för att fler medarbetare skall vara nöjda med sin sysselsättningsgrad.

IT-enhet

Måluppfyllelse – Resultatmål

MEDBORGARE / KUND



Graden av kundnöjdhet gäller de interna kundernas uppfattning om kvalitén i användning av dator, nätverk och it-enhetens tjänster. Enheten har arbetat aktivt med att lösa/förbättra de områden som visat brister under 2009.

Under våren genomfördes en systematisk förändring av sättet som elever och anställda komma åt sin egen hemkatalog. Förändringen förefaller ha lett till önskat resultat, och antal rapporter om problem kopplat till detta har i det närmaste upphört.

Enheten har tagit fram en lösning för trådlösa nätverk, som gör det möjligt att ge en snabbare och enhetlig inkoppling i kommunens nät, av de enheter som hitintills haft långsam uppkoppling, eller kopplats in via andra gränssnitt.

Enheten har tagit fram ett förslag till byte av Epostsystem, något som passar bättre in i kommunens planering för kund- och medarbetarportal, och ger bättre funktionalitet i hanteringen av Epost.

Enheten ska ha ett professionellt och engagerat bemötande av alla kunder:

Intern kundundersökning genomförs under sista tertialen 2010.

EKONOMI



Enhetens ekonomi ska behandlas vid minst tre arbetsplatsträffar under året:

Enhetens ekonomi har behandlats vid flera arbetsplatsträffar. Prioriteringen av tekniska utvecklingsprojekt inom ramen för investeringsbudgeten, och utbildningar inom ramen för utbildningsbudgeten, är arbetsplatsdrivna.

Budgetansvarig ska redovisa helårsprognos och vid avvikelse vidta åtgärder

Se nedan.

Kkr, omvänd teckensättning (intäkter +, kostnader -)

RESULTAT IT-Enhet kkr	Ack budget aug-10	Ack utfall aug-10	Avvikelse aug-10	Budget 2010	Prognos 2010	Progn/Budg Avvikelse
Intäkter	4 744	4 790	46	7 090	8 300	1 210
Personalkostnader	-2 320	-2 484	-165	-3 481	-3 730	-249
Lokalhyra	-101	-107	-6	-152	-161	-9
Övriga kostnader	-1 559	-2 980	-1 422	-2 338	-3 245	-907
Avskrivningar	-657	-669	-13	-985	-1 000	-15
Nettokostnad	108	-1 451	-1 559	134	164	30
Finansiella nettokostnader	-95	-116	-21	-142	-172	-30
Resultat	13	-1 567	-1 580	-8	-8	0
Nettoinvesteringar	-833	414	1 247	-1 250	-1 250	0

Resultat per verksamhetsområde:

Verksamhetsområde	Ack budget aug-10	Ack utfall aug-10	Avvikelse aug-10	Budget 2010	Prognos 2010	Progn/Budg Avvikelse
IT-förmedlade tjänster	0	-369	-369	0	0	0
ADB-drift	13	-1 198	-1 212	-8	-8	0
SUMMA	13	-1 567	-1 580	-8	-8	0
Summa exkl. kapitaltjänstkostnader	765	-782	-1 547	1 119	1 164	45

Avvikelse augusti:

Verksamhetens hela resultat visar ett överskott i intäkter. Dessa kommer från verksamhet 9210, förmedlade tjänster. Där finns ytterligare drygt 350tkr som kommer att utfaktureras. I verksamhet 9211 finns ännu inte fakturerade, avtalade tjänster motsvarande 450tkr som kommer att utfaktureras under tertial 3.

Hela resultatet har ett underskott i övriga kostnader om 1422tkr. Av dessa kommer 725tkr från verksamhet 9210. 300tkr kommer från icke periodiserade utgifter, och ska alltså belasta tertial 3. Av resterande underskott kommer merparten från kostnader för datakommunikation, som på grund av ökade kostnader kommer att överstiga budget på helår.

Avvikelse prognos helår:

Ansvarets båda verksamheter beräknas gå enligt budget på helår räknat.

Investeringar:

Investeringar beräknas följa budget på helår räknat. Under tertial 3 kommer investeringar att göras framförallt i portalverktyg.

MEDARBETARE



Samtliga anställda har haft medarbetarsamtal. Sjukfrånvaron är fortsatt låg.

Vi ska öka de anställdas närvaro:

Sjukfrånvaron under tertial 2 är på normal nivå.

Alla ska ha individuellt medarbetarsamtal som resulterar i skriftligt uppdrag m utvecklingsplan:
Samtliga anställda har haft medarbetarsamtal, med nytt skriftligt uppdrag för 2010.

PROCESS / ARBETSSÄTT



Arbetet med kompetensutveckling av Helpdesk-personalen fortsätter. Syftet är att kunna ge omedelbart support till kunder direkt i kundmötet, istället för att skapa ärenden som läggs på annan person.

Utvecklingen av nyckeltal och rapporter för Helpdesk-verktyget fortsätter enligt plan, och kommer att ge underlag för bättre precision i förändringsarbetet för Helpdesken.

Hög kvalitet i ärendehantering via Helpdesk:

Utvecklingen av nyckeltal och rapporter tillsammans med leverantör fortsätter. Intern kundundersökning genomförs under sista tertialen 2010.

UTVECKLING / FRAMTID



Enheten ska arbeta aktivt för att höja kommunanställdas it-kompetens:

Verktyg för att skapa digitalt självstudiematerial är inköpt. Verktuget kommer att användas av Helpdesk och kommunens systemansvariga för att producera riktade självstudiekurser till nyanställda och till användare av specifika verksamhetssystem.

Kommunledning, turism, näringsliv samt kris- och säkerhet

Måluppfyllelse – Resultatmål

MEDBORGARE / KUND



Utifrån analys av resultatmålen bedöms måluppfyllelsen sammantaget som god. Invånarantalet har under första halvåret ökat och förväntas nå målet +75 under året.

Genomföra åtgärder för marknadsföring av Klippan som boende- och besökskommun:

Antalet invånare har ökat med 61 under årets sju första månader.

Tillgången på lediga tomter är god.

På Svenskt Näringslivs Barometer för 2010 (avseende 2009) har kommunen försämrat sin placering i riket, från 73 till 116. Anledningen kan ha varit ett under undersökningsperioden aktuellt upphandlingsärende.

Vi har hittills under året anordnat företagsträffar och genomfört företagsbesök enligt plan.

Samordna kommunens folkhälsoarbete och följa upp i välfärdsbokslut:

Välfärdsbokslutet för 2009 har redovisats och visar att arbetet successivt utvecklas.

Samordna genomförandet av miljömålsprogrammet och följa upp i miljöbokslut:

Miljöbokslutet för 2009 har redovisats och visar att arbetet successivt utvecklas.

Utnyttja befintliga och skapa nya arenor för kommunikation med näringslivet:

Genom företagsträffar och andra former av dialoger mellan kommunens och näringslivets företrädare bibehålls en konstruktiv och positiv atmosfär.

Liksom under 2009 för vi dialog med representanter för köpmännen, bl a i ett handelsråd med representanter för köpmännen, företagarna, fastighetsägarna och kommunen.

I Företagsbarometern har kommunens position försämrats.

EKONOMI



Kommunledningen redovisar ekonomisk balans samtidigt som måluppfyllelsen bedöms som god. Styrning och uppföljning utvecklas kontinuerligt inom ramen för kommunens styrsystem.

Varje budgetansvarig ska redovisa helårsprognos och vid avvikelse vidta åtgärder:

Prognosen efter första tertialet kräver inga åtgärder

Budgeten ska hållas:

Ett anslag på 500 kkr för arbetsmarknadsorganisation kommer inte att användas under 2010.

Återbäring från flygplatsen har aviserats för 2010.

Under året arbetar EU-samordnaren åt LEADER vilket genererar högre intäkter.

Enhetens ekonomi ska behandlas vid minst tre arbetsplatsträffar under året:

Ekonomi har behandlats vid de två arbetsplatsträffar som hittills genomförts.

Kkr, omvänd teckensättning (intäkter +, kostnader -)

RESULTAT KOMMUNLEDNING kkkr	Ack budget aug-10	Ack utfall aug-10	Avvikelse aug-10	Budget 2010	Prognos 2010	Progn/Budg Avvikelse
Intäkter	4 884	2 195	-2 689	7 326	7 526	200
Personalkostnader	-3 266	-3 332	-67	-4 901	-5 101	-200
Lokalhyra	-557	-647	-90	-836	-836	0
Övriga kostnader	-9 566	-7 776	1 790	-13 965	-13 265	700
Avskrivningar	-327	-87	240	-491	-491	0
Nettokostnad	-8 833	-9 648	-815	-12 867	-12 167	700
Finansiella nettokostnader	-94	-9	85	-141	-141	0
Resultat	-8 927	-9 657	-730	-13 008	-12 308	700
Nettoinvesteringar	-1 333	0	1 333	-2 000	-1 000	1 000

Resultat per verksamhetsområde:

Verksamhetsområde	Ack budget aug-10	Ack utfall aug-10	Avvikelse aug-10	Budget 2010	Prognos 2010	Progn/Budg Avvikelse
Brottsförbyggråd BRÅ	-167	-136	31	-251	-251	0
Kommunledning	-1 514	-1 444	70	-2 272	-2 372	-100
EU samordning	-289	-212	77	-433	-233	200
Informationshantering	-1 002	-933	69	-1 498	-1 498	0
Administrativ utveckling	-291	-269	22	-436	-536	-100
Läderfabriken	-937	-2 820	-1 883	-1 406	-1 406	0
Miljöförbund	-1 440	-1 958	-518	-2 160	-2 066	94
Miljö övrigt	-15	-13	2	-15	-109	-94
Övr. arb.mark.åtgärder	-333	0	333	-500	0	500
Ljungbyheds flygplats	-1 067	-800	267	-1 600	-1 400	200
Turism	-861	-716	145	-1 237	-1 237	0
Näringsliv	-997	-686	311	-1 178	-1 178	0
Kris och säkerhet	-14	331	345	-22	-22	0
SUMMA	-8 927	-9 657	-729	-13 008	-12 308	700
Summa exkl. kapitaltjänstkostnader	-8 506	-9 561	-1 054	-12 376	-11 676	700

Avvikelse augusti/helår:

Kommunledningens budgetavvikelse efter augusti är i stor utsträckning relaterad till brister i periodiseringen av driftbudgeten, ej till reela över- eller underskott (för bra resultat p g a av brister i periodisering avseende stöd till Ljungbyheds flygplats och Kris & säkerhetsshantering). Underskottet avseende Miljöförbundet beror på att kommunens avgift för kvartal 4 kostnadsbokförts under första halvåret.

Näringsliv visar på ett driftsöverskott som beror på att medel för skyltning av industrimark och tätortsskyltar ej förbrukats.

Avvikelse prognos helår:

I prognosen görs bedömningen att det finns goda möjligheter att ersättningen till Ljungbyheds flygplats ej kommer upp i budgeterad nivå (1 600 kkr).

EU-samordning förväntas visa ett överskott på ca 200 kkr relaterat till konsultinsatser mot Leader.

Beräknat överskott 500 tkr avser ej förbrukat anslag för arbetsmarknadsorganisation.

Investeringar:

Försening av Läderfabriksprojektet innebär att årets investeringsram på 2 Mkr ej behöver utnyttjas till fullo.

MEDARBETARE



Bra

Samtliga resultatmål har uppnåtts. Sjukfrånvaron är låg.

Alla medarbetare har skriftligt uppdrag som följs upp och utvecklas årligen.

Vi ska öka de anställdas närvaro:

Sjukfrånvaron inom kommunledningen var under 2009 endast 0,61 %.

Liksom under första tertialet har kommunledningen tom augusti ingen sjukfrånvaro alls.

För samtliga kommunstyrelsens förvaltningar har sjukfrånvaron tom andra tertialet varit 2,97 % en minskning jämfört med första tertialet då den var 4,34 %.

Alla ska ha individuellt medarbetarsamtal som resulterar i skriftligt uppdrag m utvecklingsplan:

Medarbetarsamtal med samtliga anställda genomförs med ca ett års intervall.

Alla ledare skall stödja alla medarbetare att se sin verksamhet som en del i helheten:

Detta genomförs inom ramen för samverkanssystemet vid bl a arbetsplatsträffar.

Vi har ökat medvetenheten vid gemensamma genomgångar av enhetens verksamhet och ekonomi.

PROCESS / ARBETSSÄTT



Ok

Resultaten av flera aktiviteter inom projekt E är försenade i förhållande till plan.

Hittills under 2010 har dock ett antal resultat kunnat uppnås, bland annat;

- Införande av webbportal för skolan har inletts
- Ny hemsida har publicerats
- Ny process för synpunktshantering är klar för införande
- Prioritering av e-tjänster pågår inom kommunledning, socialförvaltning och kultur/fritid

Under året har projektets projektledarresurser successivt minskat. Från och med augusti har dock en projektledare tillförts.

En omfattande utveckling av gymnasieskolan pågår.

Stödja gymnasieskolans samverkan med andra kommunala och utomst verksamheter:

Utvecklingsarbete pågår med syfte att bl a anpassa gymnasieskolan till nu läroplan. I processen, som har inslag av samverkan, ingår dialoger kring ekonomi- och fastighetsfrågor.

Genomföra 15 processanalyser och implementera 8 arbetsflödesprocesser inom Projekt E:

Projekt E pågår under hela året. Försening föreligger i förhållande till tidplanen, som har revideras under första kvartalet 2010. Förseningar beror på projektets personella resurser minskats och är otillräckliga i förhållande till uppsatt plan. Två av projektledarna har lämnat kommunen.

Implementering av nya processer för Ärende- och dokumenthantering (Platina) fortskrider.

Den nya processen för synpunktshantering är försenad men kommer nu att införas.

Införande av ett web-baserat verksamhetsstöd inom skolan har inletts.

Ny hemsida har implementerats. Arbete med interna ekonomi och personalprocesser pågår som delar i en kommande ny medarbetarportal.

Inventering av e-tjänster inom förvaltningarna har i huvudsak avslutats och nu pågår prioritering av tjänster för medborgare och politiker som successivt kommer att införas.

UTVECKLING / FRAMTID



Samverkan inom 6K och Skåne Nordväst fortsätter utvecklas.

Arbete med att ta fram en marknadsföringsstrategi för kommunen pågår.

Utveckla en strategi för marknadsföring av kommunen:

Arbetet pågår.

Utveckla samverkan 6K, Skåne Nordväst, region Skåne och statliga myndigheter:

Samverkan inom 6K och Skåne Nordväst fortsätter utvecklas. Verksamheten inom både Skåne Nordväst och 6K är intensiv.

Gata- och parkavdelning

Måluppfyllelse – Resultatmål

MEDBORGARE / KUND



Eftersläpning när det gäller hanteringen av lekplatser samt beläggningsunderhåll motiverar till att betyget blir ok.

Byggfärdiga tomter ska erbjudas i de tre kommundelarna:

Med undantag av Östra Ljungby där vi inte har några lediga tomter att erbjuda kommer målet att uppnås.

Lekplatserna ska skötas och vara utrustade så att kraven i svensk standard uppfylls:

Målet uppnås ej efter augusti men beräknas vara uppnått innan årets slut.

Snöröjningen skall påbörjas när snödjupet uppgår till 3-5 cm på GC-vägar:

Trots den snörika vintern uppnås målet.

EKONOMI



Ekonomiskt resultat kommenteras under ekonomisk analys.

Avdelningens/enhetens ekonomi skall behandlas vid minst tre arbetsplatsträffar under året:

Avdelningens ekonomi behandlas vid minst 3 arbetsplatsträffar.

Varje budgetansvarig skall redovisa helårsprognos och vid avvikelse vidta åtgärder:

Budgetansvariga upprättar helårsprognoser och vid behov initieras åtgärder.

Kkr, omvänd teckensättning (intäkter +, kostnader -)

RESULTAT	Ack	Ack	Avvikelse	Budget	Prognos	Progn/Budg
GATA- OCH PARKAVD	budget	utfall		2010	2010	Avvikelse
kkr	aug-10	aug-10	aug-10			
Intäkter	8 057	3 308	-4 749	12 137	5 014	-7 124
Personalkostnader	-6 306	-6 694	-388	-9 462	-10 044	-582
Lokalhyra	-545	-544	1	-818	-818	0
Övriga kostnader	-14 280	-7 740	6 540	-22 019	-15 193	6 826
Avskrivningar	-3 304	-3 069	235	-4 956	-4 606	350
Nettokostnad	-16 378	-14 739	1 639	-25 118	-25 648	-530
Finansiella nettokostnader	-3 213	-3 003	210	-4 820	-4 490	330
Resultat	-19 591	-17 742	1 849	-29 938	-30 138	-200
Nettoinvesteringar	-3 699	-1 357	2 342	-5 548	-5 370	178

Resultat per verksamhetsområde:

Verksamhetsområde	Ack budget aug-10	Ack utfall aug-10	Avvikelse aug-10	Budget 2010	Prognos 2010	Progn/Budg Avvikelse
Gem adm, Proj- & expl	-1 299	-1 295	4	-1 950	-1 950	0
Regl.-, saneringsfast etc	-945	-136	809	-1 417	-1 417	0
Bostadsanpassning	-1 200	-555	645	-1 800	-1 800	0
Barmarksunderhåll	-5 336	-4 913	423	-8 070	-7 770	300
Vinterväghållning	-1 267	-2 329	-1 062	-2 200	-2 500	-300
Beläggningsunderhåll	-1 475	-375	1 100	-2 213	-1 913	300
Vägbelysning	-2 964	-2 285	679	-4 451	-4 451	0
Parkunderhåll	-2 921	-3 196	-275	-4 374	-4 874	-500
Övrigt Gata/Park	-2 184	-2 658	-474	-3 463	-3 463	0
SUMMA	-19 591	-17 742	1 849	-29 938	-30 138	-200
Summa exkl. kapitaltjänstkostnader	-13 074	-11 670	1 404	-20 162	-21 042	-880

Avvikelse augusti:

I Kompletteringsbudget 2 har Gata Park erhållit följande tillskott:

Vägbelysning 500 kkr, Stöd till enskilda vägar 400 kkr och Vinterväghållning 1 200 kkr.

Tillkommer 200 kkr ur KS:s förfogandemedel för utökad markskötsel.

Notabla avvikelser från budget har vi framförallt för vinterväghållningen, trots tillskottet.

Samtliga verksamhetsområde uppvisar relativt stora avvikelser mot budget vilket delvis kan förklaras av säsongvariation.

Avvikelse prognos helår:

I prognosen förväntas underskott för vinterväghållningen beroende på den stränga vintern.

Trots tillskott av KS:s förfogandemedel förväntas ett underskott för parkverksamheten

Underskotten kompenseras av att planerade åtgärder för beläggning inte genomförs i planerad utsträckning samt att barmarksunderhållet förväntas ge överskott.

MEDARBETARE

Bra

Samtliga anställda ska årligen ha ett individuellt medarbetarsamtal och ett skriftligt uppdrag:
Medarbetarsamtal med skriftligt uppdrag och utvecklingsplan kommer att genomföras under hösten.

Vi ska öka de anställdas närvaro:

Sjukfrånvaron har minskat under året.

PROCESS / ARBETSSÄTT



*Ett system som beskriver underhållsansvar för olika ytor inom kommunen ska implementeras:
Ej klart, arbete pågår*

*Skötselplanen för parkanläggningar ska slutföras och därefter utgöra detaljerat:
Ej klart, arbete pågår*

*Underhållsplanen för beläggningsunderhåll ska uppdateras för åren 2010-2014:
Revideringen är genomförd.*

UTVECKLING / FRAMTID



*Plan för gatubelysningen i avseendet energibesparingsåtgärder och utbyte av kvicksilverlampor:
Arbetet pågår.*

VA-avdelning

Måluppfyllelse – Resultatmål

MEDBORGARE / KUND



Bra

Dricksvattnet skall vara välsmakande och tjänligt när det gäller bakterieförekomst:
Analyser har visat bakterieförekomst i 3 fall. Förnyad provtagning visar godkända resultat.

Vattentrycket i förbindelsepunkten skall normalt ligga mellan 1,5 och 7,0 bar:
Målet har uppnåtts.

Akuta avbrott ska vara mycket sällsynt (högst vart 3:e år) och då som längst i 10h:
Under året har en läcka haft en varaktighet på mer än 10 timmar.

EKONOMI



Bra

Avdelningens/enhetens ekonomi skall behandlas vid minst tre arbetsplatsträffar under året:
6 st arbetsplatsträffar har behandlat ekonomi under 2010.

Varje budgetansvarig skall redovisa helårsprognos och vid avvikelse vidta åtgärder:
Budgetansvarig upprättar helårsprognos och vid avvikelse vidta åtgärder.

Kkr, omvänd teckensättning (intäkter +, kostnader -)

RESULTAT	Ack	Ack	Avvikelse	Budget	Prognos	Progn/Budg
VA-Avdelning	budget	utfall		2010	2010	Avvikelse
kkr	aug-10	aug-10	aug-10			
Intäkter	11 423	10 827	-596	22 400	21 500	-900
Personalkostnader	-4 401	-3 858	543	-6 601	-6 101	500
Lokalhyra	-35	-34	1	-52	-52	0
Övriga kostnader	-6440	-6280	160	-9660	-9 660	0
Avskrivningar	-2239	-2119	120	-3358	-3 178	180
Nettokostnad	-1 692	-1 464	228	2 729	2 509	-220
Finansiella nettokostnader	-1819	-1681	138	-2729	-2 469	260
Resultat	-3 511	-3 145	366	0	40	40
Nettoinvesteringar	-2 000	-1 643	357	-3 000	-2 285	715

Resultat per verksamhetsområde:

Verksamhetsområde	Ack budget aug-10	Ack utfall aug-10	Avvikelse aug-10	Budget 2010	Prognos 2010	Progn/Budg Avvikelse
Gemensamma kostn	9 206	8 998	-208	18 912	18 889	-23
Vattenverk	-2 277	-2 100	177	-3 415	-3 396	19
Vatten- o avloppsledn	-4 424	-3 946	478	-6 636	-6 584	52
Avloppsreningsverk	-4 794	-5 135	-341	-7 029	-7 066	-37
Vattenmätning	-208	-94	114	-312	-300	12
Avloppspumpstationer	-1 014	-868	146	-1 520	-1 504	16
SUMMA	-3 511	-3 145	366	0	40	40
Summa exkl. kapitaltjänstkostnader	547	655	108	6 087	5 687	-400

Avvikelse augusti/helår:

Intäktsunderskottet beror främst på att brukarintäkterna ej når upp till budgeterad nivå. Personalvakans och att löneavtalet för 2010 ej är klart skapar personalkostnadsöverskott. Överskottet för övriga kostnader beror på säsongvariationen under året och att kostnaden för slamhantering blivit lägre än budgeterat.

Avvikelse prognos helår:

Vi befarar att intäkter från abonnenterna ej når upp till budgeterad nivå. Personal- och övriga kostnader förväntas ge överskott.

MEDARBETARE



Bra

Samtliga anställda ska årligen ha ett individuellt medarbetarsamtal och ett skriftligt uppdrag: Målet kommer att uppnås till 100%

Vi skall öka de anställdas närvaro:

Sjukfrånvaron inom VA ligger på en mycket låg nivå.

PROCESS / ARBETSSÄTT



Ok

Elförbrukningen ska sänkas med 2 % för produktion av vattnet och rening av avloppsvattnet: Målet uppnås troligen.

Reningsprocessen ska optimeras så att halten kväve i renat avloppsvatten reduceras:

P g a den stränga vintern kommer troligen målet ej att uppnås.

UTVECKLING / FRAMTID



*Underhåll och utbyte av ledningar ska utföras enligt en rullande 5-årsplan:
Arbetet beräknas vara klart 2011.*

Fastighetsavdelning

Måluppfyllelse – Resultatmål

MEDBORGARE / KUND



Bra

Vid felanmälan ska mottagningsbesked ges inom 2 arbetsdagar:

Mottagningsbesked lämnas. Åtgärdandetiden påverkad av det stora antalet felanmälningar som avser installationer

EKONOMI



Bra

Avdelningens/enhetens ekonomi skall behandlas vid minst tre arbetsplatsträffar under året:
Avdelningens ekonomi hanteras vid minst 3 arbetsplatsträffar.

Varje budgetansvarig skall redovisa helårsprognos och vid avvikelse vidta åtgärder:
Budgetansvarig upprättar helårsprognoser och vid behov initierar åtgärder.

Kkr, omvänd teckensättning (intäkter +, kostnader -)

RESULTAT FASTIGHETSAVDELN kkr	Ack budget aug-10	Ack utfall aug-10	Avvikelse aug-10	Budget 2010	Prognos 2010	Progn/Budg Avvikelse
Intäkter	58 395	58 825	430	87 381	87 381	0
Personalkostnader	-3 740	-3 609	131	-5 610	-5 610	0
Lokalhyra	-13 682	-12 768	914	-20 523	-20 523	0
Övriga kostnader	-24 109	-21 879	2 230	-35 969	-35 969	0
Avskrivningar	-11 141	-10 661	481	-16 712	-16 712	0
Nettokostnad	6 162	9 908	4 185	8 567	8 567	0
Finansiella nettokostnader	-7 671	-6 796	875	-11 506	-11 506	0
Resultat	-1 948	3 112	5 060	-2 939	-2 939	0
Nettoinvesteringar	-23 343	-5 937	17 406	-35 015	-32 014	3 001

Resultat per verksamhetsområde:

Verksamhetsområde	Ack budget aug-10	Ack utfall aug-10	Avvikelse aug-10	Budget 2010	Prognos 2010	Progn/Budg Avvikelse
Tillsyn o skötsel	-2 305	-3 256	-951	-3 459	-3 459	0
Akut underhåll	-1 303	-925	378	-1 954	-1 954	0
Media (el, värme, VA)	0	-1 120	-1 120	0	0	0
Plan underhåll	-3 611	-1 220	2 391	-5 441	-5 441	0
Hyror och övrigt	24 083	27 090	3 007	36 133	36 133	0
Kapitalkostnader	-18 812	-17 457	1 355	-28 218	-28 218	0
SUMMA	-1 948	3 112	5 060	-2 939	-2 939	0
Summa exkl. kapitaltjänstkostnader	16 864	20 569	3 705	25 279	25 279	0

Avvikelse augusti:

I kompletteringsbudget 2 har Fastighetsavdelningen erhållit 2,5 Mkr i drift och 6,0 Mkr i investering för att möjliggöra en kraftig ökning av planerade underhållsåtgärder.

I utfallet efter augusti märks säsongsrelaterade underskott för tillsyn och skötsel och media. Överskott finns för planerat underhåll (eftersläpning), hyror och kapitaltjänstkostnader.

Avvikelse prognos helår:

Föreligger risk för ett negativt resultat om Fastighetsavdelningen skall bära alla kostnader för outhyrda lokaler och som 2010 beräknas uppgå till 960 kkr.

MEDARBETARE



Bra

Samtliga anställda ska årligen ha ett individuellt medarbetarsamtal och ett skriftligt uppdrag: Medarbetarsamtal med skriftligt uppdrag genomförs med samtliga anställda.

Vi ska öka de anställdas närvaro:

Sjukfrånvaron ligger på en mycket låg nivå.

PROCESS / ARBETSSÄTT



Bra

OVK, obligatorisk ventilationskontroll ska utföras enligt normer:

Har genomförts på samtliga fastigheter.

Byggnadsunderhållsåtgärder ska genomföras enligt den färdigställda underhållsplanen:

Underhållsplanen har reviderats med hänsyn till reviderad budgetram.

UTVECKLING / FRAMTID



Bra

Inventering av tillgänglighetshinder ska vara underlag för åtgärds- och ekonomiplanering 2011:
Inventering är genomförd men pengabrist gör att den ej kan tillämpas.

Energideklarationer för byggnader ska vara underlag för åtgärds- och ekonomiplaneringen för 2011:

Är klara och ligger nu som underlag för EPC och planerade underhållsåtgärder.

Kost och lokalvårdsavdelning

Måluppfyllelse – Resultatmål

MEDBORGARE / KUND



Bra

Tillhandahållna tjänster ska uppfylla Livsmedelsverkets rekommendationer:
Kost & Lokalvård uppfyller Livsmedelsverkets rekommendationer.

Kunderna ska erbjudas tjänster till bästa möjliga kvalitet enligt överenskommelse:
Enkätundersökning bland skolelever genomfördes i maj. Svaren visar att eleverna är nöjda eller mycket nöjda.

EKONOMI



Bra

Avdelningens/enhetens ekonomi skall behandlas vid minst tre arbetsplatsträffar under året:
Målet kommer att uppnås

Varje budgetansvarig skall redovisa helårsprognos och vid avvikelse vidta åtgärder:
Budgetansvarig upprättar helårsprognoser och vid behov initierar åtgärder.

Kkr, omvänd teckensättning (intäkter +, kostnader -)

RESULTAT	Ack budget	Ack utfall	Avvikelse	Budget	Prognos	Progn/Budg
kkr	aug-10	aug-10	aug-10	2010	2010	Avvikelse
Intäkter	34 682	34 833	151	51 792	52 069	277
Personalkostnader	-20 379	-20 686	-306	-30 569	-31 280	-711
Lokalhyra	-2 795	-2 790	5	-4 193	-4 193	0
Övriga kostnader	-10 223	-9 417	806	-16 736	-16 302	434
Avskrivningar	-170	-142	28	-255	-255	0
Nettokostnad	1 114	1 798	684	39	39	0
Finansiella nettokostnader	-26	-39	-13	-39	-39	0
Resultat	1 088	1 759	671	0	0	0
Nettoinvesteringar	0	0	0	0	0	0

Resultat per verksamhetsområde:

Verksamhetsområde	Ack budget aug-10	Ack utfall aug-10	Avvikelse aug-10	Budget 2010	Prognos 2010	Progn/Budg Avvikelse
Kostenheten	1 020	655	-365	0	0	0
Lokalvårdsenheten	68	1 104	1 036	0	0	0
SUMMA	1 088	1 759	671	0	0	0
Summa exkl. kapitaltjänstkostnader	1 284	1 940	656	294	294	0

Avvikelse augusti:

Höga personalkostnader p g a ej kompenserade kostnader för löneökningar. Överskott p g a extra ej budgeterade intäkter och att material och förbrukningsinventarier ej förbrukats i budgeterad omfattning.

Avvikelse prognos helår:

Personalkostnaderna efter Buf:s omorganisation påverkar även utfallet 2010 negativt.

Investeringar:

Utbyte av diskmaskiner Snyggatorp och Ljungbyhedskolan samt planerad ny diskmaskin på Ljungbygården.

MEDARBETARE



Bra

Samtliga anställda ska årligen ha ett individuellt medarbetarsamtal och ett skriftligt uppdrag: Kommer att genomföras under hösten

Vi ska öka de anställdas närvaro:

Sjukfrånvaron har minskat under 2010.

PROCESS / ARBETSSÄTT



Bra

Vi ska informera/påverka så att kunderna ser kostens betydelse för skolans/äldrevårdens resultat:

Arbetet pågår.

Vi skall arbeta yrkesskickligt, engagerat och med gott bemötande mot kund:

Enkätundersökning har genomförts och sammanställning pågår. Bemötandefrågor uppvisar ett mycket positivt resultat.

UTVECKLING / FRAMTID



Bra

Vi skall införa information på kommunens hemsida om livsmedelskvalitet och om kostens betydelse:

Information om livsmedelskvalitet beräknas finnas på hemsidan innan årets slut.

Vi ska införa information på kommunens hemsida om kvalitetssystemet Insta 800:

Information om Insta 800 beräknas finnas på hemsidan innan årets slut.

Kommunstyrelsen

Yttrande över förslag att bilda naturreservat Herrevadskloster

Förslag till beslut

Klippans kommun ser positivt på avsikten att bilda reservat och har inget att erinra mot förslaget till föreskrifter.

I förslaget till skötselplan sätter kommunen kapitel 10 i fråga. Det behöver omarbetas så att ett långsiktigt åtagande för kommunen görs tydligt i form av en skriftlig överenskommelse, som måste byggas på kommunens ekonomiska och praktiska möjligheter.

Därtill behöver hänsyn i skötselplanen tas till de anläggningar och verksamheter som kommunen har hand om eller medverkar till, enligt bilaga 1.

Bakgrund

Länsstyrelsen har utarbetat förslag till dels föreskrifter för ett geografiskt tydligt avgränsat område, dels en plan för hur samma område ska skötas med en rad olika naturtyper och beskriven förekomst av flora och fauna.

Föreskrifterna innehåller;

- inskränkningar i rätten att förfoga över berörda fastigheter, i form av vissa förbud,
- markägares skyldighet att tåla visst intrång,
- ordningsföreskrifter,
- undantag från föreskrifterna.

Skötselplanen innehåller i huvudsak;

- områdesbeskrivning och bevarandevärden,
- planerad markanvändning och skötsel,
- mål och åtgärder för olika skötselområden,
- friluftsliv, turism och jakt,
- uppföljning av mål, åtgärder m.m.
- kostnader och finansiering.

Som underlag till beslutsförslaget biläggs följande dokument;

- naturreservatets avgränsning bilaga 2
- skötselområden och anläggningar bilaga 3
- kapitel 10, med Lst förslag till ansvar för kommunen bilaga 4

Tekniska förvaltningen

Björn Pettersson