

<b>Plats och tid</b>	Sessionssalen Kommunhuset Klippan, kl. 13.30-16.00
<b>Beslutande</b>	Kerstin Persson (S), ordförande Jörgen Bjerknäs (MP), tjug ersättare för Carl Axel Wilhelmsson (C) Johan Petersson (S) Kenneth Dådring (M), 2:e vice ordförande §§ 27-30, 33-35 Kent Lodesjö (S), tjug ersättare för Kenneth Dådring §§ 31-32 Hans-Bertil Sinclair (M)
<b>Övriga närvarande</b>	Kent Lodesjö, ej tjug ersättare §§ 27-30, 33-35 Eva Larsson, kommunkonferenssekreterare Björn Petersson, teknisk chef
<b>Utses att justera</b>	Kenneth Dådring §§ 27-30, 33-35 Hans-Bertil Sinclair §§ 31-32
<b>Justeringens plats och tid</b>	Kommunledningsförvaltningen 2016-08-25
<b>Sekreterare</b>	
<b>Ordförande</b>	<hr/> Barbara Hartleb
<b>Justerare</b>	<hr/> Kerstin Persson <hr/> Kenneth Dådring/Hans-Bertil Sinclair

---

**ANSLAG/BEVIS**

**Protokollet är justerat. Justeringen har tillkännagivits genom anslag**

<b>Organ</b>	Klippans kommun, Tekniskt utskott		
<b>Sammanträdesdatum</b>	2016-08-24		
<b>Datum för anslags uppsättande</b>	2016-08-25	<b>Datum för anslags nedtagande</b>	2016-09-15
<b>Förvaringsplats för protokollet</b>	Kommunledningsförvaltningen i Klippan		
<b>Underskrift</b>	Eva Larsson		

---

**Innehållsförteckning:**

- § 27 Ansökan om bostadsanpassningsbidrag
- § 28 Prissättning av villatomter på Färgaregatan
- § 29 Slutrapport för ombyggnad av Rickmansgården
- § 30 Ansökan om bidrag till RTI-investeringar 2017-2019
- § 31 Ansökan från Färingtofta-Guvarp-Kamholma vägsamfällighetsförening om kommunalt vägbidrag
- § 32 Förslag till justering av kommunens regler för vägbidrag
- § 33 Rapport om skötsel av kommunens grönytor och tomtmark
- § 34 Rapport om kommunens parkeringsövervakning
- § 35 Inbjudan till Trafikverket- information

**§ 27****Ansökan om bostadsanpassningsbidrag**

KS 2016.1042.274

**Ärendet**

Ansökan har inkommit om bidrag till bostadsanpassning på fastighet och har kostnadsberäknats till ca 134 800:-kr. inkl. moms.

**Beslutsunderlag**

Tekniska förvaltningens skrivelse 2016-08-24.

**Tekniska utskottets beslut**

Godkänner ansökan om bostadsanpassningsbidrag om 134 800 kronor vilket utbetalas efter besiktning av utfört arbete.

---

**§ 28****Prissättning av villatomter på Färgaregatan**

KS 2016.1063.043

**Ärendet**

Sedan 2014 finns ett markområde på Färgaregatan som är planlagt för bostadsbebyggelse, ca 1 600 m<sup>2</sup> tomtyta. Planen tillåter friliggande villor såväl som sammanbyggda rad- och parhus i upp till 2 våningar. Inom markområdet finns en asfaltsyta som tidigare har används som tennisplan.

Fastighetsbildning pågår för att bilda två stycken villatomter och vi ska snart bygga ut med VA-serviser till tomterna och även avlägsna asfaltsytan.

Tekniska förvaltningen föreslår att markpriset blir 175 kr/m<sup>2</sup>. Utöver markpriset tillkommer avgift för anslutning till kommunens vatten- och avloppsanläggning.

Efter att beslutat är fattat kommer tomterna att erbjudas till den kommunala tomtkön.

**Beslutsunderlag**

Tekniska förvaltningens skrivelse 2016-08-11.

Kartskiss, bilaga Tu § 28/16.

**Tekniska utskottets förslag till Kommunstyrelsen**

Godkänner föreslaget pris om 175 kr/m<sup>2</sup> för villatomter på Färgaregatan.

---

## § 29

### Slutrapport för ombyggnad av Rickmansgården

KS 2015.1357.133

#### Ärendet

Teknisk chef Björn Pettersson informerar om det ekonomiska utfallet för ombyggnad av Rickmansgården.

Kommunstyrelsen beslutade 2015-11-04, § 184, att socialnämnden omgående fick ta i anspråk Rickmansgården för HVB-boende för ensamkommande barn och ungdomar.

Därtill godkändes erforderliga investeringar enligt tekniska förvaltningens redovisning till ett beräknat belopp om ca. 700 000 kronor.

Tekniska förvaltningens redovisning 2015-10-20 om tekniska åtgärder i sju punkter var en utgångspunkt. I redovisningen anges: *”Följande åtgärder har framkommit och kostnaderna är mer en bedömning än en kalkyl. Det finns alltså en del osäkerheter bakom siffrorna.”* *”... Summa 700 kkr, +/-”*

I kommunstyrelsens beslutsprotokoll står det bland annat i ärendebeskrivningen: *”Det ska understrykas att kostnader för såväl drift (personal m.m.) som hyra/investering är återsökbara hos Migrationsverket. Det innebär att den slutliga kostnaden kommer att belasta Migrationsverket.”*

Det sistnämnda citatet har betydelse då denna nån-annan-attityd präglade de stegvisa ställningstaganden som togs i kontakterna mellan tekniska och socialförvaltningen under arbetets gång.

Jämförelse mellan åtgärdsförteckningen och utfört arbete

Efter att ombyggnadsarbetet pågått en tid framkom att kommunen inte kunde dra av momsen från fakturor, vilket annars näst intill alltid görs. Beloppet 700 kkr blir då 875 kkr, +/-, att jämföras med utfallet.

Ombyggnadsarbetet drevs under stor tidspress och med entreprenörer som kommunen har ramavtal med.

Åtgärd	Kostn.be- dömning	Utfall	Tillkom- mande	Opla- nerat
Byggnadsarbeten, duschar och - mellanväggar	375	575	x	
Målning, total ommålning i rummen	-	300	x	
Åtgärd	Kostn.be- dömning	Utfall	Tillkom- mande	Opla- nerat

El, dåligt elnät krävde ombyggnad av elcentraler, byte av kablar och belysningsarmaturer	125	600		x
Tvättmaskin och torktumlare - dubbla storhushållsmaskiner	125	250	x	
Storhushållskök med ventilation	50	220	x	
Lås- och passagesystem - elektroniskt nyckelsystem	125	320	x	
Brandskydd, ombyggnad från äldreboende visade sig kräva ändringar i rumsavskiljning, ventilation och larm (nya krav aktiverades vid ombyggnad)	75	530		x
Mark, utrymningsvägar krävde borttagning av buskar, ny gångväg till ingång då granne nekat fortsatt tillträde på sin mark.	-	110		x
Konsulttid, brandskyddsdokumentation och storkök	-	100	x	x
	875	3 005		

Med tillkommande menas de önskemål eller krav som ställts från verksamheten under ombyggnadstiden. Med oplanerat menas att tekniska inte insåg i tid att elsystemet var i dåligt skick respektive att den tolkning av brandskyddsregler som brandskyddskonsulten kom att svara för inte var känd i tid.

### **Beslutsunderlag**

Tekniska förvaltningens rapport 2016-07-18.  
 Protokollsutdrag Kommunstyrelsen § 184.

### **Tekniska utskottets förslag till Kommunstyrelsen**

Godkänner slutrapport för ombyggnad av Rickmansgården.

**§ 30****Ansökan om bidrag till RTI-investeringar 2017-2019**

KS 2016.0980.512

**Ärendet**

Trafikverket ger varje år möjlighet för kommunerna att uppdatera fjolårets ansökan om statlig medfinansiering till kollektivtrafikanläggningar och förbättringar inom trafiksäkerhet och miljö på kommunala gator (RTI = Regional TransportInfrastruktur)

Aktuell planeringsperiod är för åren 2017-2019. De objekt som kommunen föreslås söka bidrag till (medfinansiering) listas i bilaga.

Bilagan baseras på kommunens ansökan 2015. Objekt som hittills inte har beviljats bidrag är senarelagda ett år. Uppdateringen innebär att kommunen kan lägga till objekt eller ändra prioriteringsordning. Trafikverket förväntar sig dock en konsekvent planering av kommunen.

Bidragen från Trafikverket till alla Skånes kommuner lär för år 2017 bli ca 20 % av beloppet för år 2016.

Resultat av kommunens ansökan 2015

I fjolårets ansökan blev tre objekt godkända av Trafikverket.

För genomförande 2016

- Trafiksäkerhetshöjande och tillgänglighetsförbättrande åtgärder vid övergångsställen och gångpassager.
- Utredning av funktionen för befintligt gångfartsområde på Storgatan i Klippan. Åtgärder för att dämpa fordonshastigheten och öka säkerheten för de gående inklusive underlag för ställningstagande om att göra ett avsnitt till gågata.

Inriktning med genomförande 2018

- GC-bana längs Stackarpsvägen, mellan Fabriksvägen och Bälgvägen. Åtgärd för förbättra säkerheten för cyklister förbi DHLs godsterminal med den tunga lastbilstrafiken. Fortsättning på Trafikverkets avsikt med GC-vägen Krika-Forsby.

**Beslutsunderlag**

Tekniska förvaltningens skrivelse 2016-07-13.

Bilaga till teknisk förvaltningens skrivelse 2016-07-13, bilaga Tu § 30/16.

Trafikverkets skrivelse 2016-06-29.

**Tekniska utskottets förslag till Kommunstyrelsen**

Klippans kommun ansöker om statlig medfinansiering med 50 % för objekt enligt Tekniska förvaltningens lista 2016-07-13 (bilaga Tu § 30/16).

**§ 31****Ansökan från Färingtofta-Guvarp-Kamholma vägsamfällighetsförening om kommunalt vägbidrag**

KS 2016.0573.310

**Ärendet**

Samfällighetsföreningen har sökt driftbidrag för en viss del av de vägar som föreningen svarar för. Denna del är en sträcka på 7,1 km inom Klippans kom-mun. Trafikverket ger inte bidrag för drift av vägsträckan.

Föreningen vill nu ta del av kommunens driftbidrag som ges till vägar som inte får statligt bidrag. Ansökan om sådant bidrag lämnades till kommunen även 2014 och 2015, och båda ansökningarna avslogs.

Trafikverket ger inget bidrag till de aktuella 7,1 kilometrarna, dock ges bidrag till föreningen för 19,3 km andra vägsträckor.

Statligt bidrag ges för drift av vägar som är till för;

- fast boende inom landsbygdsområde
- genomfartstrafik
- rörligt friluftsliv
- minst 25 fritidshus (uppsamlingsväg)
- näringslivet

Det finns detaljerade villkor som ska uppfyllas för att bidrag ska beviljas.

Trafikverket anser alltså att den aktuella vägsträckan på 7,1 km inte inryms i punkterna ovan.

**Beslutsunderlag**

Tekniska förvaltningens skrivelse 2016-07-06

Färingtofta- Guvarp- Kamholma vägsamfällighetsförenings ansökan 2016-03-24.

**Tekniska utskottets beslut**

Avslår ansökan om bidrag för statligt driftbidrag från Färingtofta- Guvarp- Kamholma vägsamfällighet.

**Jäv**

Kenneth Dådring deltar ej i beslutet på grund av jäv.

---



**§ 32****Förslag till justering av kommunens regler för vägbidrag**

KS 2016.1066.003

**Ärendet**

Nuvarande regler för bidrag till vägsamfälligheter och vägföreningar har gällt sedan 2013. Trafikverket har därefter ändrat sina bidrag. Det är därför behövligt att kommunens regler anpassas till Trafikverkets bidragsnivåer.

**Fakta om kommunens föreningar**

Uppfylls stipulerade villkor kan normalt 63 st. samfälligheter/föreningar få bidrag från både Trafikverket och från kommunen. 13 föreningar uppfyller inte villkoren för Trafikverksbidrag men kan söka bidrag från kommunen.

I underlaget till Kommunfullmäktiges beslut om 2013 års regler ingick en utredning i om samfälligheterna och föreningarna i kommunen. För att beskriva konsekvenser av Trafikverkets nya bidragsnivåer väljs därför en typisk förening ut och benämns "föreningen" i den följande texten.

**Jämförelse över utbetalningsåren 2014 och 2015**

Föreningen har 7,3 km väg att sköta och får bidrag från både Trafikverket och kommunen.

**År 2014**

Trafikverkets beslutade driftkostnad: 85 791 kr

Bidragsnivå 65 %

Bidraget i kr: 55 764 kr

Kommunens bidrag är 65 % av skillnaden mellan beslutad driftkostnad och Trafikverkets bidrag, det vill säga  $(85\,791 - 55\,764) \cdot 0,65 = 19\,517$  kr.  
Summa bidrag för föreningen:  $55\,764 + 19\,517 = 75\,281$  kr.

**År 2015**

Trafikverkets godkända (beslutade) driftkostnad: 108 368 kr

Bidragsnivå 60 %

Bidraget i kr: 65 021 kr

Kommunens bidrag är 65 % av skillnaden mellan godkänd driftkostnad och Trafikverkets bidrag, det vill säga  $(108\,368 - 65\,021) \cdot 0,65 = 28\,176$  kr.  
Dock fanns inte anslag som räckte till det höjda driftbidraget varför samma be-lopp som 2014 utbetalades.  
Summa bidrag för föreningen:  $65\,021 + 19\,517 = 84\,538$  kr.

Analys av skillnad mellan utbetalningsår 2014 och 2015

Trafikverket höjer alltså sitt bidrag till föreningen med  $65\,021 - 55\,764 = 9\,257$  kr eller med 17 %.

Kommunens bidrag ska enligt reglerna, om anslaget räcker, då ändras från 19 517 kr till 28 176 kr, en skillnad på 8 659 kr eller med 44 %.

Trafikverket har ett kostnadsindex (%) som används vid drift av enskild väg.

2010	2011	2012	2013	2014	2015
2	3,2	2	1,26	1,0	-0,32

Sakligt sett har föreningen knappast fått en driftkostnadsökning mellan åren 2014 och 2015. Detta gäller med oförändrad standard. Trafikverket har ökat sin utbetalning till föreningen med drygt 9 000 kr under 2015.

Frågan kan ställas- ska kommunen då öka sitt bidrag? Svaret bör vara nej. Kommunens bidrag är ett stöd till de boende och ökar Trafikverket sitt bidrag medför det att utgiften för boende/hushållen minskar. Är då kommunens bidrag genomtänkt med syfte att begränsa de boendes utgifter till en viss nivå, borde kommunen minska sitt bidrag när Trafikverket höjer.

### **Ändringen av Trafikverkets bidrag**

Trafikverket har genomfört en nationell översyn av driftkostnader, delat in lan-det i 3 klimatzoner, definierat 3 trafikklasser, lagt in automatiskt bidrag för brounderhåll (längd > 2m) och hela momsens, 25 %. Sammantaget ger detta ökade bidrag för flertalet föreningar. Ändringen genomförs under 3 år med start 2014. Då bidraget utbetalas ett år i efterhand märks alltså skillnaden först år 2015, det vill säga vad som har framkommit i analysen ovan.

### **Fortsättning med år 2016**

Trafikverkets godkända kostnad: 122 289 kr.  
 Bidragsnivå 60 %  
 Bidraget i kr: 73 374 kr.

Kommunens bidrag är 65 % av skillnaden mellan godkänd driftkostnad och Trafikverkets bidrag, det vill säga  $(122\,289 - 73\,374) \cdot 0,65 = 31\,795$  kr. Detta belopp har dock inte utbetalats av skäl som beskrivs nedan. I stället har 28 176 kr utbetalats.

Summa bidrag för föreningen:  $73\,374 + 28\,176 = 101\,550$  kr.

### **Förslag till justering av kommunens bidragsregler**

Föreningen har alltså från år 2014 fått en ökning av bidragssumman från 75 281 kr till 101 550 kr = 26 269 kr, eller med 35 %. Detta trots att kommunens bidrag var 45 % år 2015 och 58 % i år, i stället för 65 % av skillnaden mellan godkänd driftkostnad och Trafikverkets bidrag.

Det ska noteras att utbetalning av bidrag baserat på 65 % förutsätter att anslaget räcker, vilket det sammantaget inte har gjort under 2015 och 2016.

Tekniska förvaltningen anser att kommunens driftbidrag ska sänkas från 65 % till 50 % av skillnaden mellan Trafikverkets godkända driftkostnad och Trafikverkets utbetalde bidrag. Enklare uttryckt: kommunen och respektive förening delar 50-50 på vad Trafikverket inte betalar.

En faktor utöver Trafikverkets bidragshöjning är att kommunen bör ha beredskap för att kunna betala särskilda driftbidrag kopplade till större underhålls- eller ombyggnadsåtgärder.

Därtill kan ett par ändringar av tidpunkter för inlämning av bidragsansökningar underlätta för samfälligheter och föreningar.

#### **Årets anslag och godkända särskilda driftbidrag**

Kommunen ger bidrag till drift av väg och till särskilda förbättrings- eller underhållsåtgärder. I praktiken är det samma tillvägagångssätt som Trafikverket tillämpar.

Under några år har anslaget för de två bidragsslagen varit 849 kkr. I budget 2016 ökades anslaget med 300 kkr till 1 149 kkr.

#### **Dagsläget**

Utbetalade driftbidrag till föreningar som får TV-bidrag, något lägre än vad regel 65 % ger. *	772 kkr
Utbetalade driftbidrag till föreningar som enbart får kommunbidrag, oförändrat bidrag med 4,50 kr per meter väg.	68 kkr
Särskilt driftbidrag för byte av vägtrumma Färingtofta-Guvarp-...	147 kkr
Särskilt driftbidrag för byte av vägbro Fahlholma	166 kkr
Summa	1 153 kkr

\*) Bidragen till föreningarna har lagts på en lägre nivå för att möjliggöra utbetalning av de två godkända särskilda driftbidragen inom årets budget.

Fullmäktige föreslås besluta att regler 2013-08-27, § 75, för bidrag till enskilda vägar ändras i följande punkter:

1 Driftbidraget ändras från 65 % till 50 % av skillnaden mellan utbetalt bidragsbelopp från Trafikverket och Trafikverkets godkända driftkostnad.

- 2 Inlämningstidpunkt för ansökan om driftbidrag ändras från senast 1 maj till senast första vardag efter 1 maj.
- 3 Inlämningstidpunkt för ansökan om särskilt driftbidrag ändras från senast 1 september året före planerat utförandeår till senast 1 februari.

Kommunstyrelsen föreslås besluta att driftbidrag som är utbetalade under 2015 och 2016 varken ska ökas eller minskas, vilket motiveras med bidragsreglernas första villkorspunkt om tillgång till bidragspengar.

### **Beslutsunderlag**

Tekniska förvaltningens skrivelse 2016-07-29.

### **Tekniska utskottets förslag till Kommunstyrelsen**

Driftbidrag som är utbetalade under 2015 och 2016 ska varken ökas eller minskas, vilket motiveras med bidragsreglernas första villkorspunkt om tillgång till bidragspengar.

### **Tekniska utskottets förslag till Kommunstyrelsen**

Kommunfullmäktige beslutar

1. Driftbidraget ändras från 65 % till 50 % av skillnaden mellan utbetalt bidragsbelopp från Trafikverket och Trafikverkets godkända driftkostnad.
2. Inlämningstidpunkt för ansökan om driftbidrag ändras från senast 1 maj till senast första vardag efter 1 maj.
3. Inlämningstidpunkt för ansökan om särskilt driftbidrag ändras från senast 1 september året före planerat utförandeår till senast 1 februari.

### **Jäv**

Kenneth Dådring deltar ej i beslutet på grund av jäv.

\_\_\_\_\_

**§ 33****Rapport om skötsel av kommunens grönytor och tomtmark**

KS 2013.0583.051

**Ärendet**

Tekniska förvaltningen har under 2015 vid två tillfällen redovisat hur skötseln är organiserad och vilka ändringar som har skett under senare år. Tekniska utskottet gav 2015-11-10, § 71, tekniska förvaltningen i uppdrag att redovisa utvärdering av entreprenader avseende skötsel av kommunens grönytor och tomtmark.

En aktuell förändring att granska är övergången från vaktmästarskötsel till entreprenörskötsel för skol- och förskoletomter i Klippans tätort och förskoletomten i Stidsvig.

Teknisk förvaltning återkommer till Tekniska utskottet avseende komplettering av rapporten.

Teknisk förvaltning kommer att utarbeta förslag på åtgärdsplan med kostnadskalkyl för framtagande av informationskampanj avseende skötsel av ogräs på trottoarer och i vägkanter. Ärende kommer att beredas av Teknisk utskottet i nytt ärende.

**Beslutsunderlag**

Tekniska förvaltningens skrivelse 2016-08-15, bilaga Tu § 33/16.  
Protokollsutdrag Tekniskt utskott 2015-11-10 § 71.

**Tekniska utskottets beslut**

Ärendet återremitteras för komplettering.

---

**§ 34****Rapport om kommunens parkeringsövervakning**

KS 2016.1067.315

**Ärendet**

Klippans kommun har avtal med företaget Avarn Security Services AB, f.d. G4S, om bevakning. I detta avtal ingår parkeringsövervakning. Tidpunkterna för övervakningen varierar över dygnet och veckan, beroende på var och när problem med parkering uppkommer. Därtill har extra bevakning utförts under en del kvällar och helger i syfte att stävja otillåten lastbilsparkering.

Kommunstyrelsen beslutade under hösten 2015 att parkeringsövervakning ska bedrivas i den omfattning som krävs med anledning av uppkomna problem i trafiken och för fastighetsägare. Tidigare gällde en inriktning för övervakningen på 8-10 timmar per månad.

Övervakningen har stegvis utökats och från april månad ligger den på en nivå som motsvarar cirka 4 dagar/månad. Detta på grund av att de många samtalen vi får in från allmänheten och önskemål om att snabbare kunna åtgärda felparkerade bilar.

Antalet utfärdade parkeringsanmärkningar 2015 var 156 st. och under 2016 har det hittills utfärdats 120 st.

**Ekonomi**

2015	Intäkter 91 kkr	Utgifter 41 kkr
2016 jan-mars	Intäkter 38 kkr	Utgifter 17 kkr
2016 april-juni	Intäkter 25 kkr	Utgifter 14 kkr

Intäkterna släpar efter något, då kommunen får invänta betalning av parkeringsanmärkningarna, vilket inte alltid sker i tid. Till utgifterna ska även läggas kommunens administrativa kostnader, för närvarande 25-30 kkr/år.

**Beslutsunderlag**

Tekniska förvaltningens skrivelse 2016-08-10.

**Tekniska utskottets beslut**

Informationen noteras.

---

**§ 35****Inbjudan till Trafikverket- information**

KS 2015.1547.310

**Ärendet**

Teknisk chef Björn Pettersson informerar om inbjudan som ställts till Trafikverket.

**Beslutsunderlag**

Kommunalråd Kerstin Perssons och Kommundirektör Tomas

Rikse´s inbjudan 2016-06-07.

Trafikverkets mailsvar 2016-06-23.

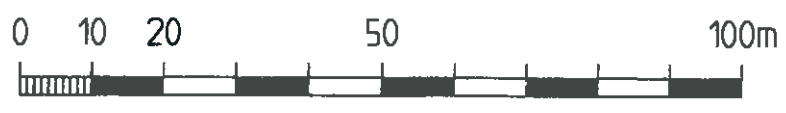
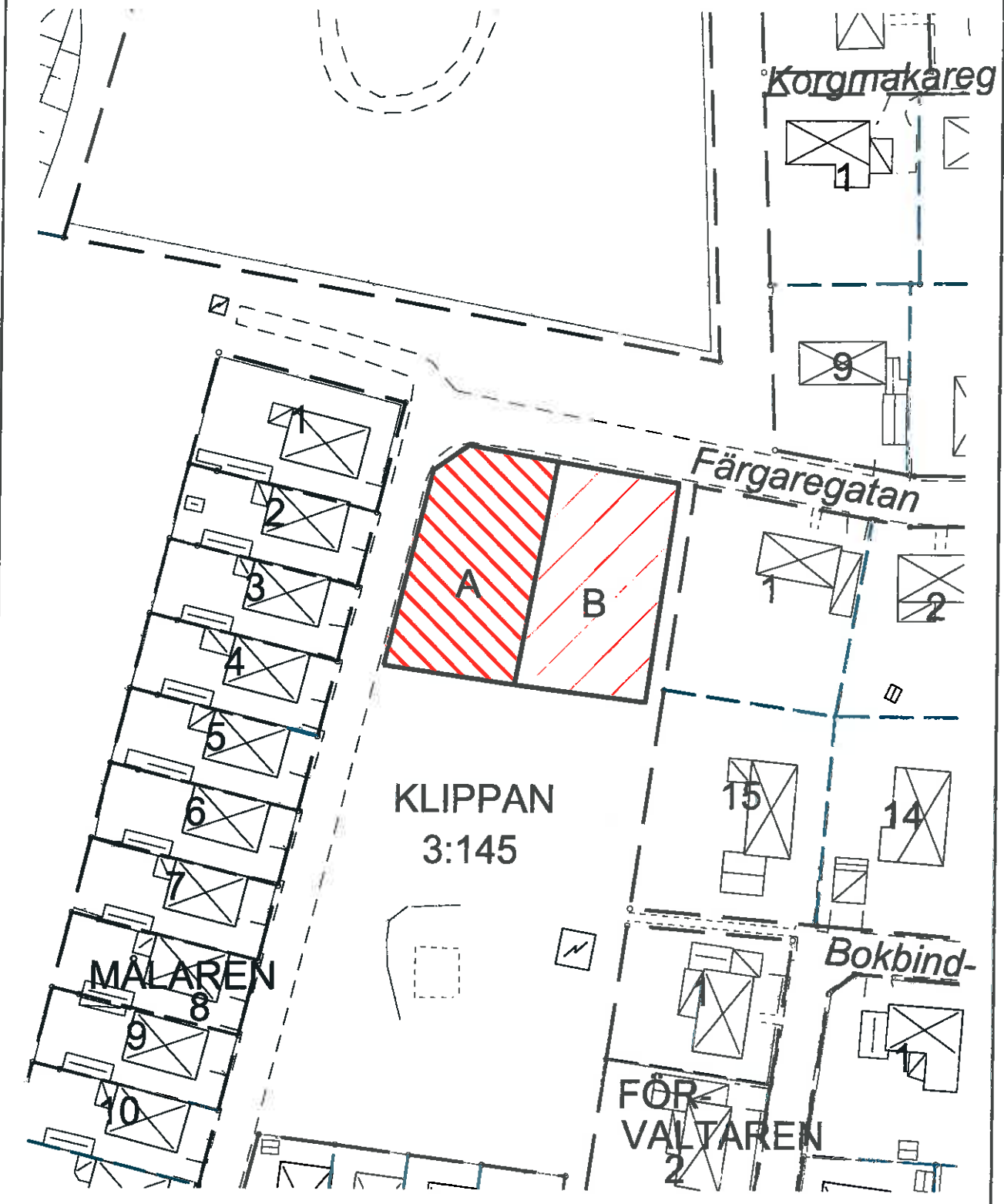
**Tekniska utskottets beslut**

Uppdrar åt kommunlednings- och teknisk förvaltning att gemensamt bjuda in Trafikverket till möte.

\_\_\_\_\_

Kartskiss till ansökan om avstyckning av två villatomter

Bilaga *TU S 28/16*



SKALA 1:1000

Datum: 2016-06-24

*α*

*α*



2016-07-13

Beteckning

KS 2016.0980-3.51

Ert datum

Er beteckning

Bilaga TUS 30/16

### Bilaga 1

RTI-ansökan för 2017 - 2019

## Lista över objekt som Klippans kommun föreslår ska ingå i RTI-plan 2017-2019, med 50 % statlig medfinansiering

### Genomförandeår 2017

1. Trafiksäkerhetshöjande och tillgänglighetsförbättrande åtgärder vid övergångsställen och gångpassager.  
Beräknad totalkostnad: 500 kkr.
2. GC-bana längs Åkervägen till Rapsvägen samt ombyggnad av korsningen Kvarnvägen-Åkervägen-Oderljungavägen.  
Åtgärd för att knyta ihop befintliga GC-vägar mellan Klippan och Vedby. Ombyggnad till T-korsning och nybyggnad av gångbanor samt förbättrad gatubelysning.  
Beräknad totalkostnad: 2 450 kkr.

### Genomförandeår 2018

3. Trafiksäkerhetshöjande och tillgänglighetsförbättrande åtgärder vid övergångsställen och gångpassager.  
Beräknad totalkostnad: 500 kkr.
4. Översyn av cykelnätet. Åtgärd för att se över cykelnätet i kommunen och identifiera knutpunkter och åtgärder för att erhålla ett sammanhängande cykelnät.  
Beräknad totalkostnad: 200 kkr.
5. GC-bana längs Stackarpsvägen, mellan Fabriksvägen och Bälgvägen. Åtgärd för förbättra säkerheten för cyklister förbi DHLs godsterminal och den tunga lastbilstrafiken. Fortsättning på Trafikverkets avsikt med byggandet av GC-vägen Krika-Forsby.  
Beräknad totalkostnad: 950 kkr.  
*Preliminärt godkänd i 2015 års ansökan*
6. GC-bana längs Krikavägen mellan Pappersbruket och Fabriksallén. Avsmalning av gatusektionen för att åstadkomma en bättre förbindelse mellan pappersbruksområdet och butiksområde.  
Beräknad totalkostnad: 900 kkr.

### Genomförandeår 2019

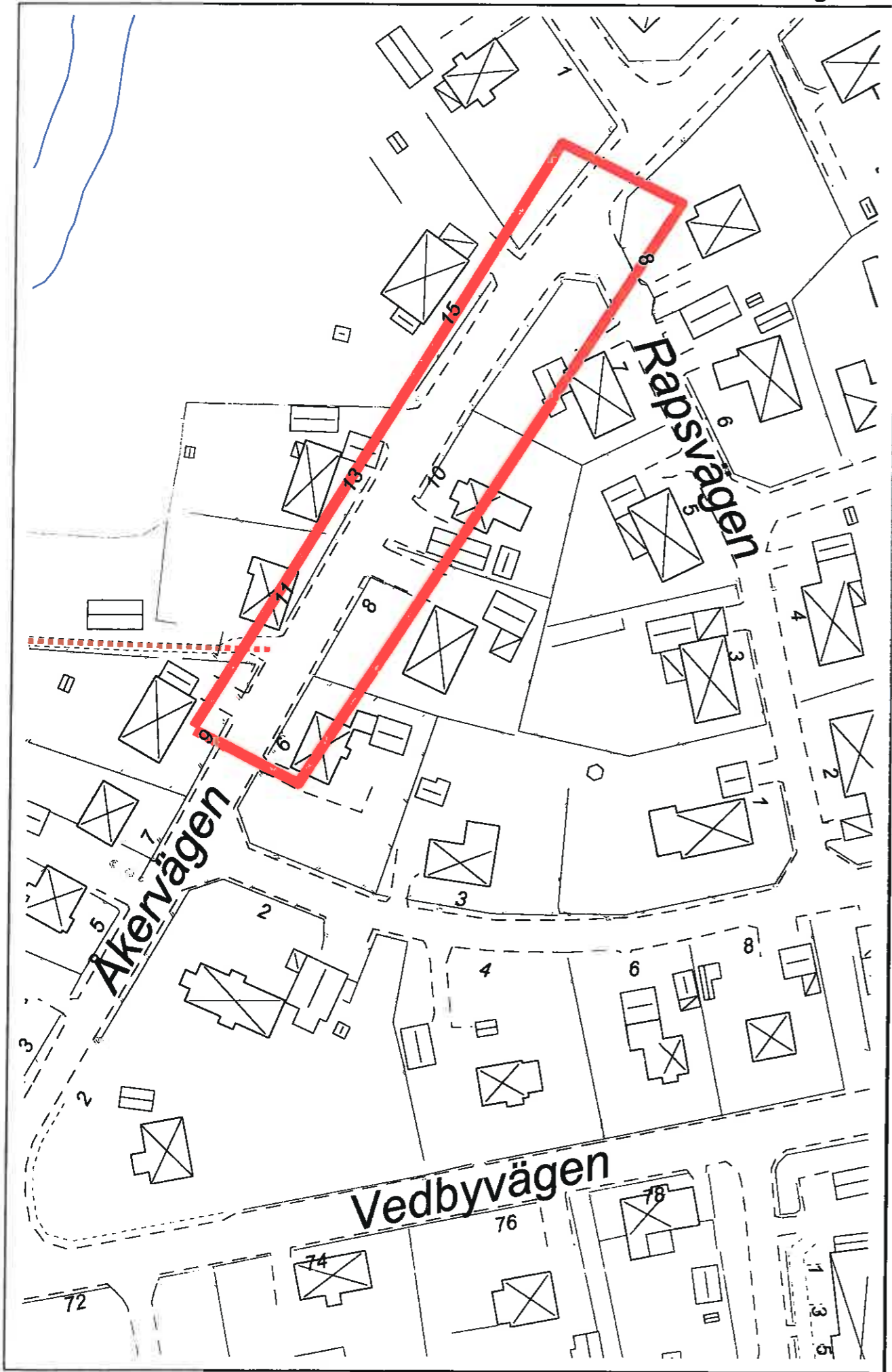
7. Trafiksäkerhetshöjande och tillgänglighetsförbättrande åtgärder vid övergångsställen och gångpassager.  
Beräknad totalkostnad: 500 kkr
8. Ombyggnad till liten cirkulationsplats i 4-vägs-korsningen Vedbyvägen-Torggatan-Östergatan.  
Beräknad totalkostnad: 2 500 kkr.

9. Förbättring av GC-banor utmed Ängelholmsgatan och Vedbyvägen. Nybyggnad av upphöjd skiljeremsa mellan GC-bana och körbana. Beräknad totalkostnad: 2 200 kkr

**Genomförande efter år 2020**

10. GC-väg mellan Brännerigatan-Åbytorpsvägen. Nybyggnad av GC-väg från Brännerigatan i riktning västerut mot Åbytorpsvägen och längs Ängelholmsgatan till stationen för att förbättra gång- och cykelförbindelse mellan järnvägs-/busstationen och verksamhetsområdet söder om järnvägen. Beräknad totalkostnad: 500 kkr.

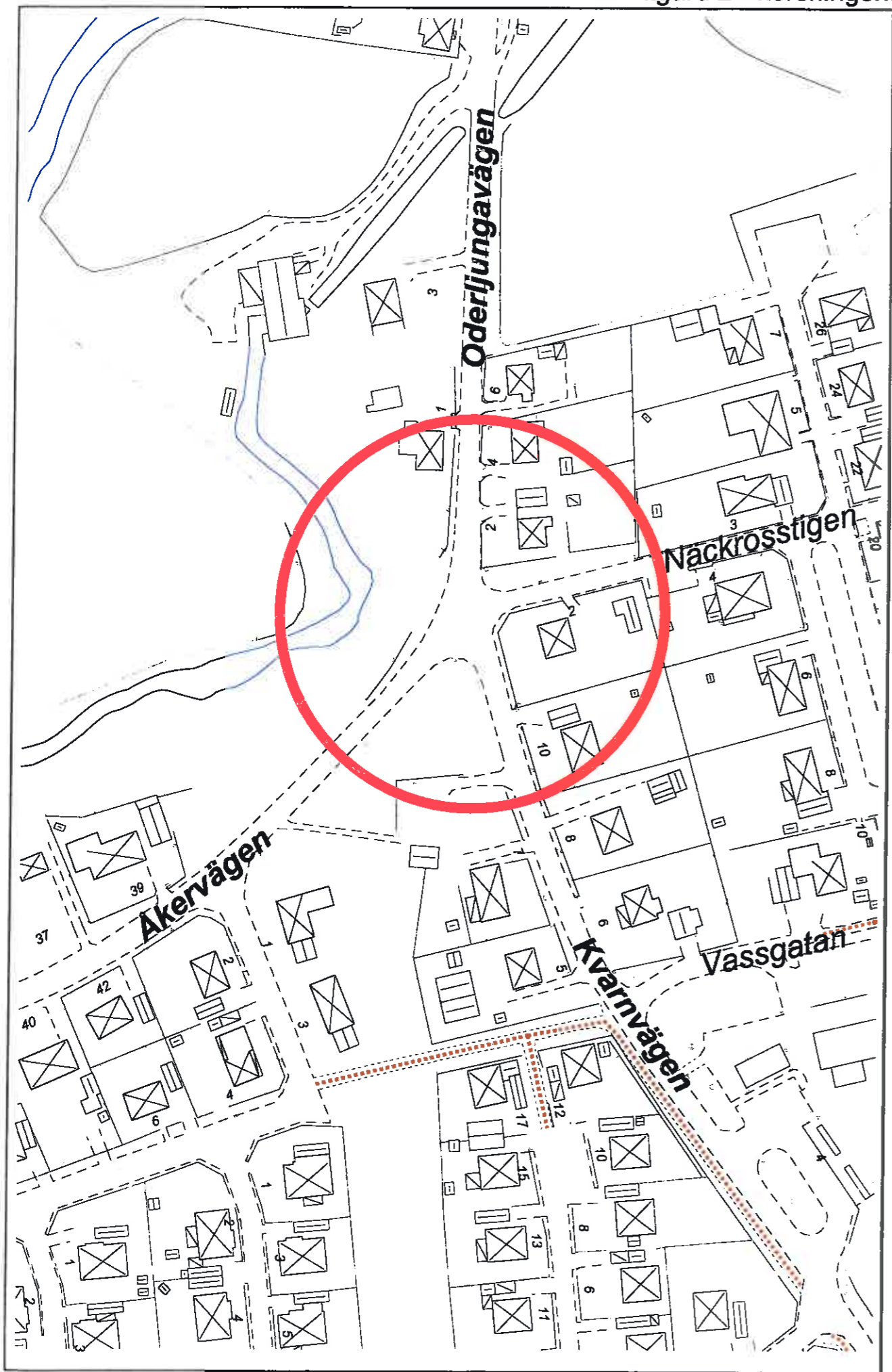
Tekniska förvaltningen



α

⊕

Atgård 2 - korsningen.



d

cb

2

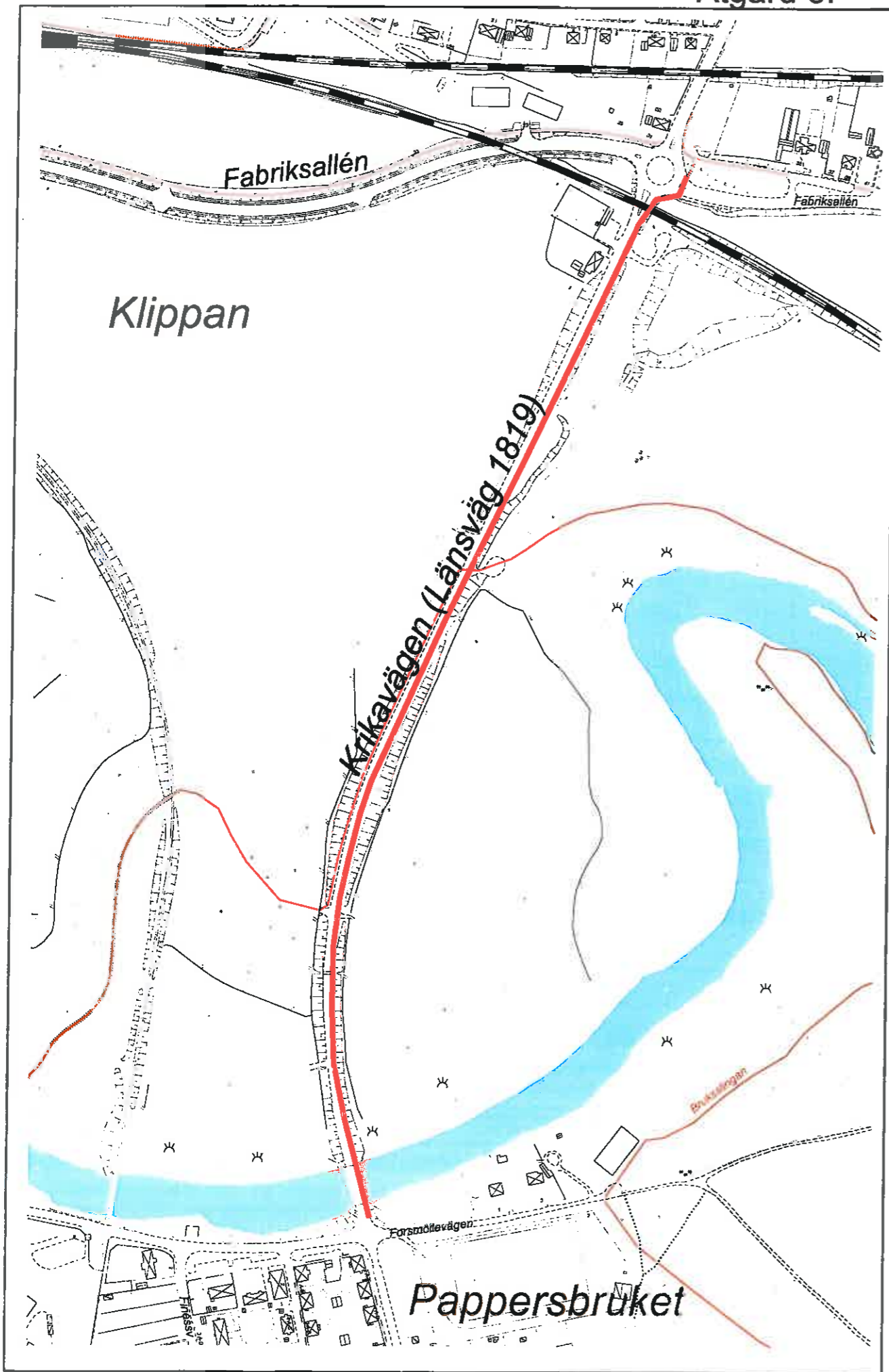


2

Algård 5.

KS 2016.0480-6.512

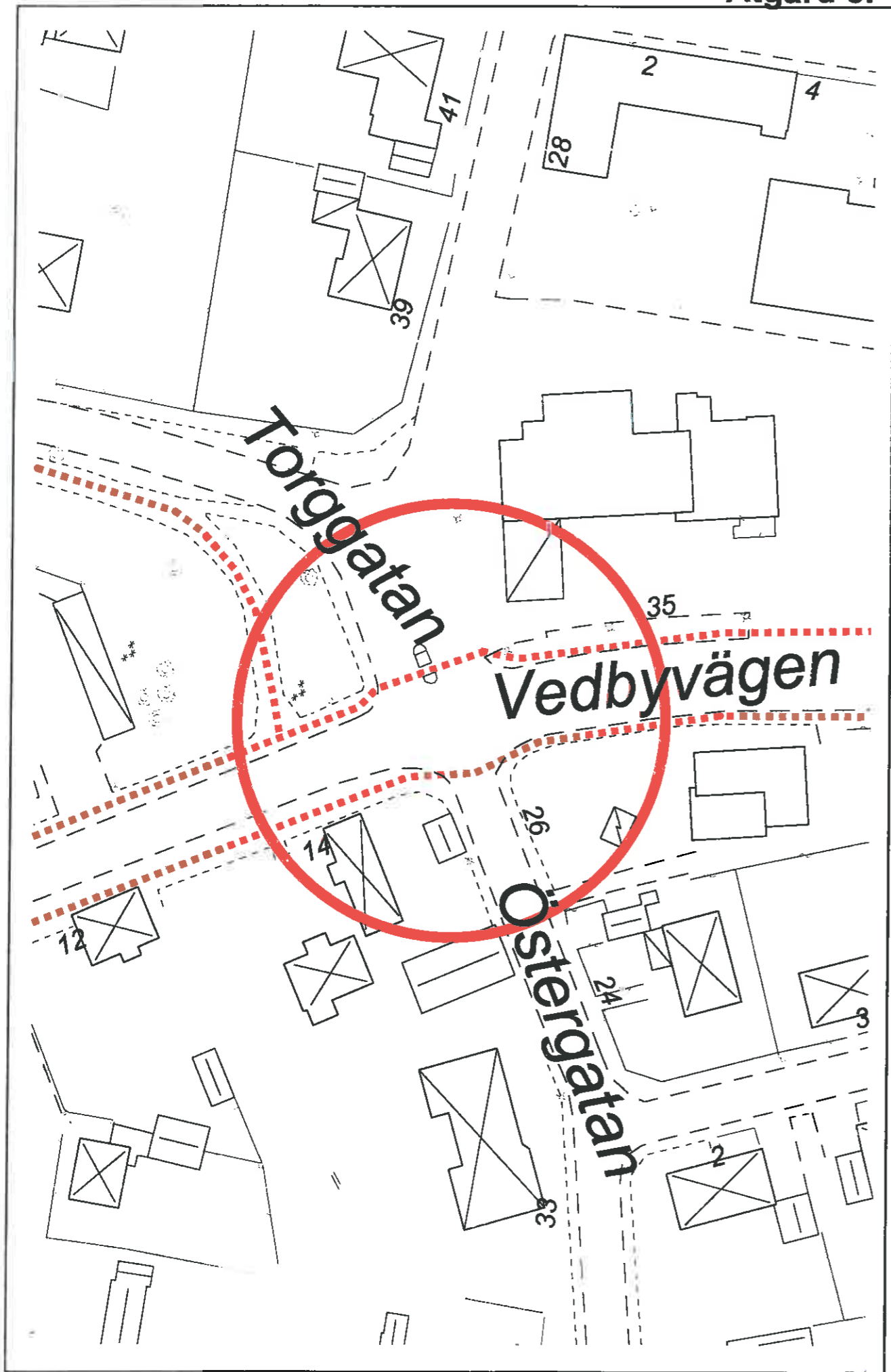
Åtgärd 6.



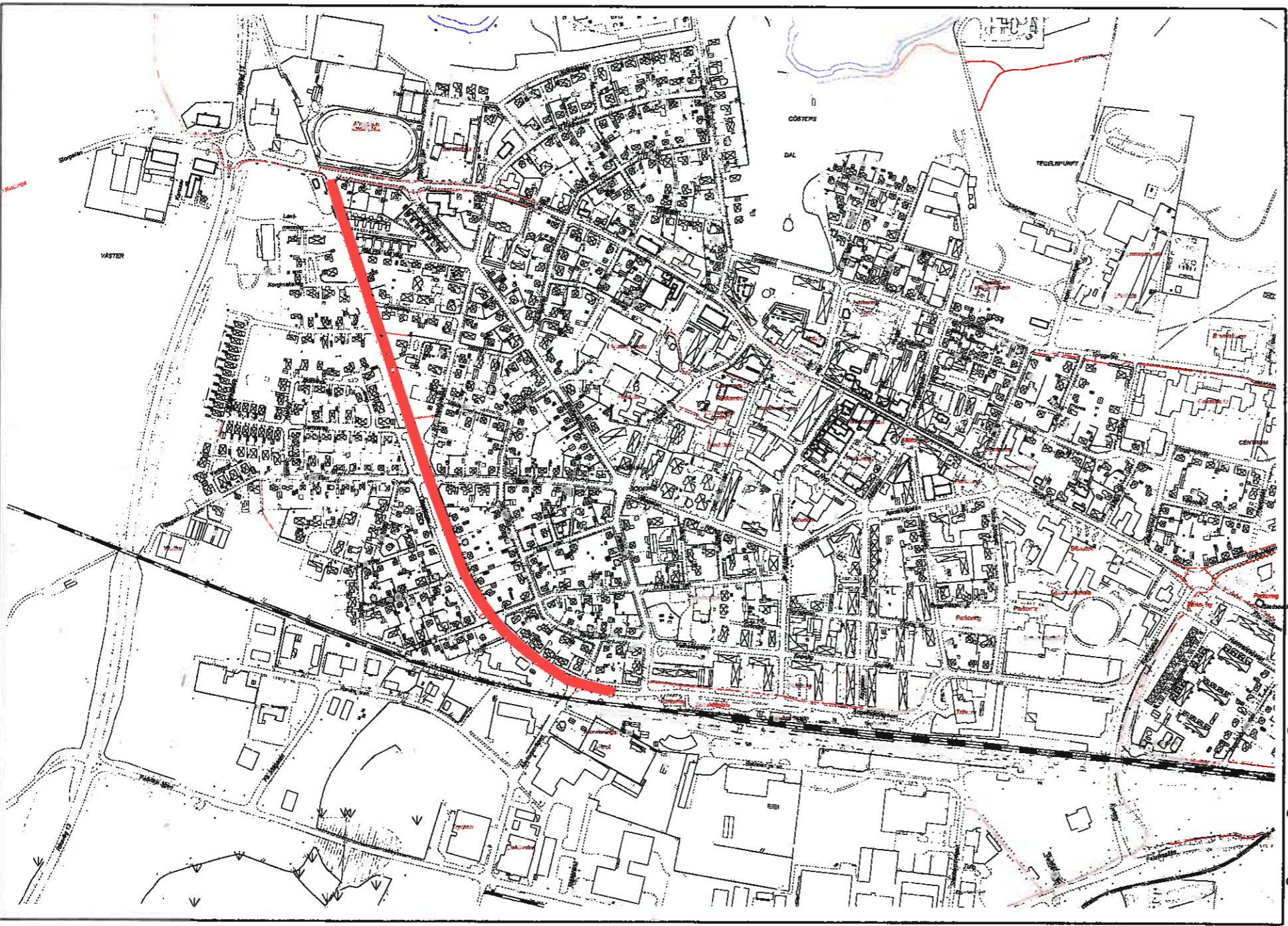
2

Ø

Åtgärd 8.



2

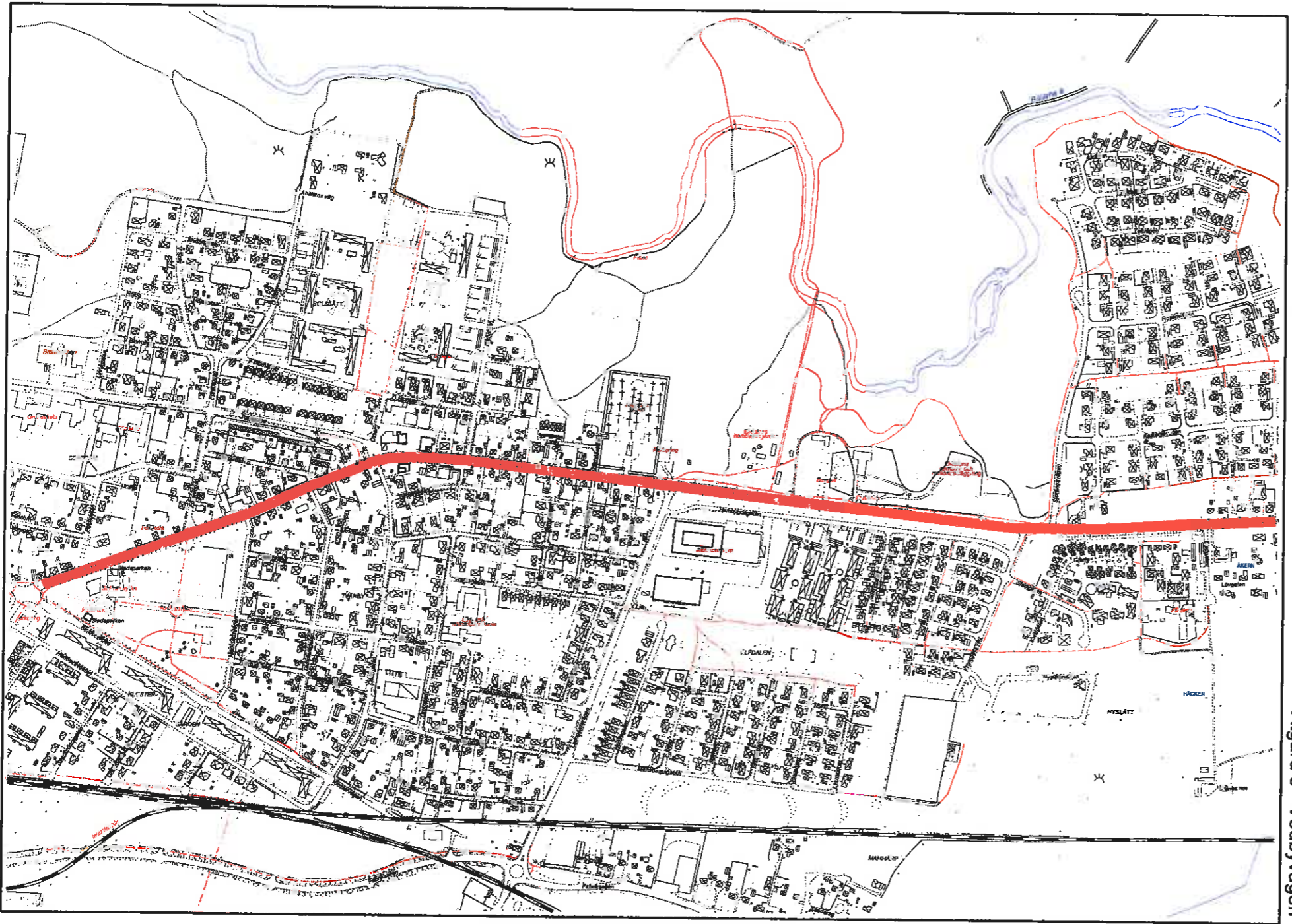


PH

Ålgård 9 - Ångelholmsgatan

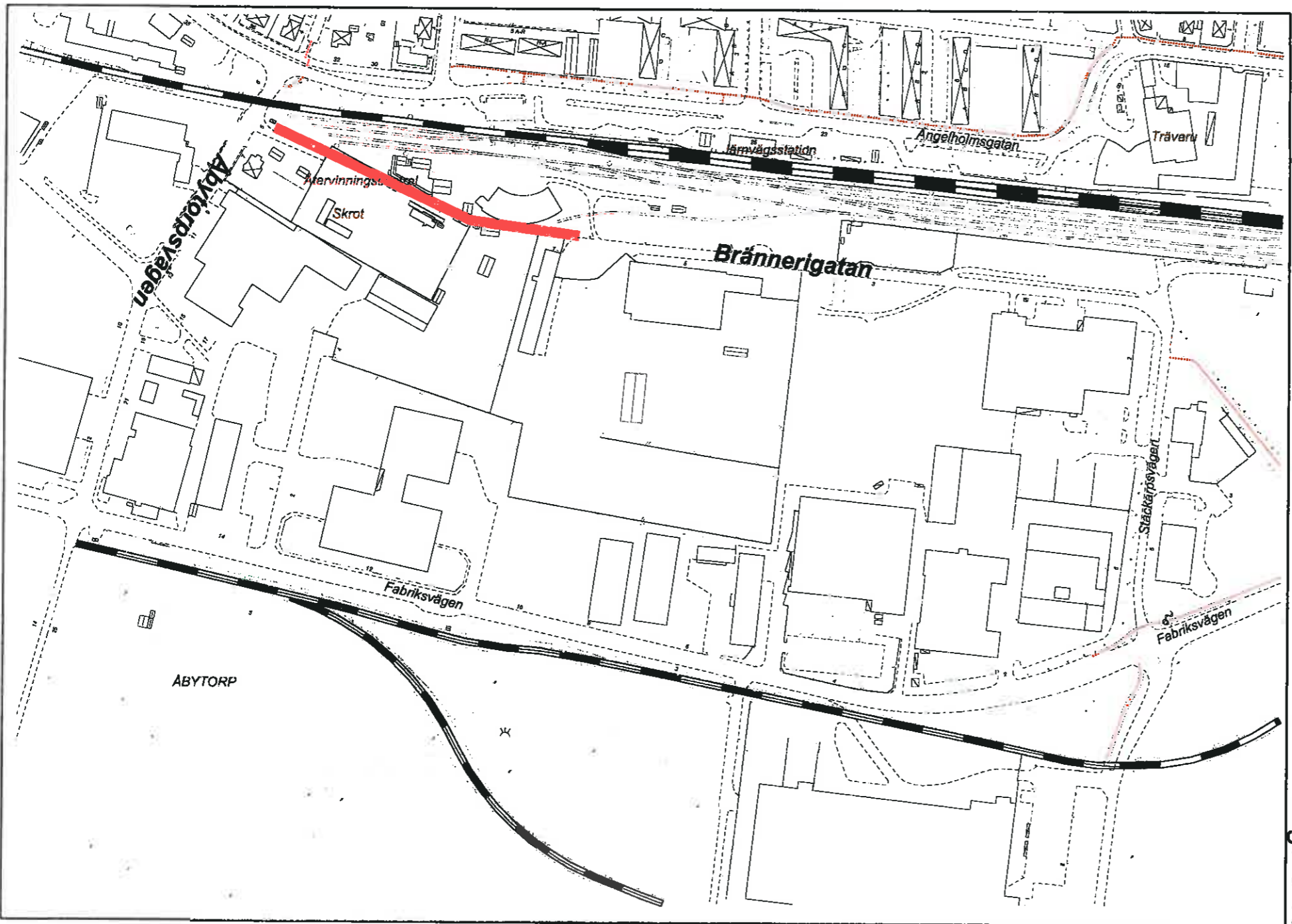
KS 2016.0980-9 512





Algård 9 - Vedbyvägen

KS 2016 0980-10.512



Atgård 10.

KS 2016 0480-11.512

2

2

Kommunstyrelsen

## Rapport om skötseln av kommunens grönytor och tomtmark

Tekniska förvaltningen har under 2015 vid två tillfällen redovisat hur skötseln är organiserad och vilka ändringar som har skett under senare år. Tekniska utskottet gav den 10/11 2015 förvaltningen i uppdrag att redovisa utvärdering av entreprenader avseende skötsel av kommunens grönytor och tomtmark.

Med utvärdering menas oftast att bedöma resultatet av en åtgärd, en förändring eller liknande. En aktuell förändring att granska är övergången från vaktmästarskötsel till entreprenörskötsel för skol- och förskoletomter i Klippans tätort och förskoletomten i Stidsvig.

### Bakgrund för skötselorganisationen

Från att skötseln var fördelad på ett par förvaltningar och yrkesgrupper skedde en förändring en bit in på 2000-talet. Skötseln av kommunens verksamhetstomter i Östra Ljungby, Klippan och Ljungbyhed flyttades 2005 till entreprenörer. Dock undantogs skol- och förskoletomter i Klippan och Stidsvig. Dessa skulle fortsättningsvis skötas av respektive vaktmästare.

Skötseln av den allmänna parkmarken och grönytor svarade dåvarande tekniska kontoret för. Personal anställdes för varje säsong, som mest 8 personer. Antalet minskades något med åren på grund av lågt anslag till grönytor.

### Problem allmän platsmark

Det var tidskrävande att inför varje säsong anställa personal, instruera personal och följa arbetet som utfördes. Därtill var det svårt att finna personal med kompetens och behövligt intresse för skötselarbetet. Från och med säsongen 2011 har vi därför köpt merparten av skötseln av entreprenörer. En del skötseluppgifter utförs av vår personal.

### Problem med skol- och förskoletomter

Skötseln av skoltomterna bedrevs med varierande kvalitet. Vaktmästarna hade olika kompetens och verksamheterna inne i husen efterfrågade vaktmästarnas tjänster i ökande omfattning. En uppsättning maskiner och annan utrustning fanns på respektive plats, vilket innebar lågt utnyttjande och obehövligen utgifter.

Skoltomterna fick som resultat en sjunkande standard, underhållet var på en låg nivå och detta gällde även lekplatserna på tomtmark. Tomten för Antilopen-skolan sköttes dock bra.

### **Undantaget som upphörde**

Vaktmästarorganisationen granskades vid ett tillfälle några år in på 2000-talet. Granskningen kan ses som en organisationsöversyn och den kom inte att drivas till ett avslut. Eftersom ledningen för barn- och utbildningsförvaltningen då inte visade intresse för att ha en effektiv vaktmästerifunktion gav kommunchefen tekniske chefen i uppdrag att utreda vaktmästeriverksamheten inom främst skolan.

En utredningsrapport färdigställdes försommaren 2014. En av rapportens konsekvenser blev att verksamhetsvaktmästarnas (skolvaktmästarna) uppdrag ändrades till att inte omfatta markskötsel, förutom ett par arbetsuppgifter. Därmed upphörde undantaget från år 2005.

Under sommaren och hösten 2014 upphandlade vi därför entreprenadtjänster för skötsel av i princip all kommunens tomtmark. I dessa entreprenadtjänster ingår även snöröjning och halkbekämpning. Skötsel och underhåll av lekplatserna hanteras till stor del av vår personal.

### **Utvärdering**

Syftet med nämnda vaktmästeriutredning var att hantera olikheter i hur tomterna sköts och i fördelningen av vaktmästartimmar. Enbart den första delen behandlas i text nedan.

#### *Standard*

Alla skol- och förskoletomter ska nu skötas enligt samma Skötselbeskrivning. Detta ger en enhetlig standard. På grund av tidigare eftersatt underhåll är inte tomterna i lika skick vad gäller växtmaterial och utrustning. Detta åtgärdas stegvis med investeringsanslag. Skötselbeskrivningen justeras något i år för att bättre passa skolornas aktiviteter inför avslut och start av terminer. Sammantaget har vaktmästeriutredningens påtalade olikheter i tomtskötseln till största del åtgärdats.

#### *Ekonomi*

Kostnader för tomtskötseln inklusive snöröjning och halkbekämpning har tidigare inte redovisats separat när barn- och utbildningsförvaltningen hanterade uppgifterna. En detaljerad jämförelse mellan dåtid och nutid kan inte göras på rimligt sätt.

För övergången till entreprenadskötsel i Klippan kan vi ändå klart konstatera att kostnaderna för skötseltjänsterna är lägre än tidigare egna kostnader. Uttryckt på alternativt sätt; kostnaden för tidigare entreprenadsområde i Klippans tätort plus kommunens kostnad för två skolvaktmästarbefattningar var högre än ersättningen idag till entreprenören som sköter all tomtmark i Klippans tätort.

Därtill har nu skolan inte kostnader för maskiner, verktyg och material som vaktmästarna behövde för markskötseln.

### *Verksamhetsvaktmästeri*

Dåvarande ledning för barn- och utbildningsförvaltningen var som nämnts påtagligt ointresserad av vaktmästerifrågan och vaktmästarutredningens resultat obstruerades rent av. Resultatet innebar att bemanningen kunde minskas med två vaktmästarbefattningar. Möjligheten att smidigt hantera minskningen genom två pensionsavgångar såg barn- och utbildningsförvaltningen till att missa.

Minskningen med två vaktmästare innebar också en omfördelning av arbetsuppgifter och arbetstid för kvarvarande vaktmästare. Omfördelningen ingår inte i denna rapport, men sammantaget har hanteringen av utredningsresultatet varit mer omständigt än behövt och övergången till enhetlig tomtyteskötsel har inte underlättats.

### *Faktisk markskötsel*

Vi vill än en gång peka på att det är förskole- och skoltomter i Klippan samt förskoletomten i Stidsvig som har berörts av förändringen. Övriga förskole-, skol- och övriga verksamhetstomter sköts såväl nu som tidigare med entreprenadtjänster.

I Klippan blev under 2015 en del skötseluppgifter inte utförda eller inte utföra vid rätt tidpunkt på grund av skilda tolkningar av uppdraget hos oss och entreprenör. Detta skapade naturligtvis en del irritationer, och tidsåtgång för att hantera dessa.

I år har markskötseln blivit utförd på bättre sätt. Vi har dock fått kritik för skötseln på Nya Snyggatorpsskolan. Under hösten kommer representanter från tekniska och barn- och utbildning att gå igen synpunkter på och erfarenheter av markskötseln. Även vinterväghållningen ska då förberedas.

### *Entreprenörerna*

Tre olika entreprenörer sköter tomterna i tätorterna, ytterligaren en har hand om gräsklippningen och en femte utför skötsel och underhållsarbeten på avrop. Förmågan att genomföra sina uppdrag varierar något. En arbetar föredömligt bra och smidigt. En annan har vi haft flera diskussioner med under 2015 för att reda ut tolkningar av deras uppdrag. Övriga arbetar på ett förväntat sätt.

### **Förslag till beslut**

Informationen noteras.

Tekniska förvaltningen

Björn Pettersson

d

de