

Plats och tid	Kommunhuset i Klippan, Sessionssalen, kl. 13.30-15.55
Beslutande	Kerstin Persson (S), ordförande Carl-Axel Wilhelmsson (C), 1:e vice ordförande Jörgen Bjerknäs (MP), tjug ersättare för Johan Pettersson (S) Kenneth Dådring (M), 2:e vice ordförande Robert Larsson (KD)
Övriga närvarande	Boris Svensson (S), ej tjug ersättare Tommy Cedervall (L), ej tjug ersättare Eva Larsson, sekreterare Tomas Rikse, kommundirektör Jan Tingecz, ekonomichef Sara Persson, folkhälsoutvecklare § 38 Henrik Ehrenberg, brottsförebyggare §§ 39-40 Carl-Gunnar Thosteman, it-chef § 41 Göran Lönnqvist, stadsarkitekt §§ 42-44 Louise Säfström, nämndsekreterare Tekniskt utskott

Utses att justera	Kenneth Dådring
Justeringens plats och tid	Kommunledningsförvaltningen 2017-03-13

Sekreterare

 Eva Larsson

Ordförande

 Kerstin Persson

Justerare

 Kenneth Dådring

ANSLAG/BEVIS

Protokollet är justerat. Justeringen har tillkännagivits genom anslag

Organ	Klippans kommun, Kommunstyrelsens arbetsutskott		
Sammanträdesdatum	2017-03-08		
Datum för anslags uppsättande	2017-03-14	Datum för anslags nedtagande	2017-04-04
Förvaringsplats för protokollet	Kommunledningsförvaltningen i Klippan		
Underskrift	Eva Larsson		

Innehållsförteckning:

- § 37 Kurser och konferenser 2017
- § 38 Folkhälsorapport Barn och Unga i Skåne 2016
- § 39 Överenskommelse mellan Lokalpolisområde Klippan och Klippans kommun 2017-2018
- § 40 Yttrande angående Remiss om att värna demokratin mot våldsbejakande extremism- Nationell samordning och kommunernas ansvar
- § 41 Information om kommunens bredbandsstöd 2015-2017
- § 42 Detaljplanuppdrag Klippan 3:15 samt 3:13- information
- § 43 Upphävande av detaljplaner avseende Klippan 3:120, del av Klippan 3:122, Klippan 3:123 samt Bryggeriet 5
- § 44 Begäran om detaljplaneuppdrag- del av Klippan 3:145 vid Elfdalen
- § 45 Granskning av utbetalning av partistöd
- § 46 Drifttagande av LSS-boende Apollohuset
- § 47 Antagande av Familjen Helsingborgs strategi för infrastruktur och kollektivtrafik
- § 48 Statsbidrag för mottagande av flyktingar
- § 49 Redovisning av motioner 2017



§ 37**Kurser och konferenser 2017**

KS 2017.0003.000

Ärendet

Sveriges Kommuner och Landsting- Hot och hat mot förtroendevalda,
Klippans kommun, tid efter överenskommelse

Kommunförbundet Skåne- Kommunledningskonferens, Lund, 2017-03-10

Kommunförbundet Skåne- KSO forum, Lund, 2017-03-10

Beslutsunderlag

Kurser och inbjudningar.

Arbetsutskottets beslut

1. Uppdrar åt kommunledningsförvaltningen att planera för längre seminarium angående Hot och hat mot förtroendevalda för alla med politiskt uppdrag i Klippans kommun vid tillfälle under 2017.
2. Godkänner deltagande för Kerstin Persson och Kenneth Dådrings deltagande i Kommunledningskonferens 2017-03-10 i Lund.
3. Godkänner deltagande för Kerstin Persson KSO-forum 2017-03-10 i Lund.



§ 38**Folkhälsorapport Barn och Unga i Skåne 2016**

KS 2016.1725.010

Ärendet

Region Skåne genomförde februari 2016 en undersökning kring folkhälsa för Barn och Unga i Skåne. Motsvarande undersökning genomfördes första gången 2012.

Målgruppen som har getts möjlighet att besvara enkät är skolelever i årskurs 6, årskurs 9 och gymnasiets årskurs 2 i alla Skånes 33 kommuner. Totalt svarade nästan 27 400 elever varav 453 elever deltog från Klippans kommun.

I rapporten ges en aktuell bild av hälsa, livsvillkor, levnadsvanor och sociala faktorer bland barn och unga i Skåne. Tanken är också att resultaten ska kunna följas upp över tid och att statistiken ska kunna analyseras på kommunnivå.

Rapporten är en del av tre stora återkommande undersökningar som Region Skåne genomför i syfte att ta reda på hur skåningarna lever och mår. Undersökningarna riktar sig till olika åldersgrupper och täcker tillsammans in hela Skånes befolkning. Konceptet benämns "från vaggan till graven".

Beslutsunderlag

Folkhälsoutvecklare Sara Perssons skrivelse 2017-02-20.

Resultat från Folkhälsoenkät Barn och Unga i Nordvästra Skåne.

Arbetsutskottets beslut

Informationen noteras.

§ 39**Överenskommelse mellan Lokalpolisområde Klippan och Klippans kommun 2017-2018**

KS 2017.0161.106

Ärendet

Lokala BRÅ har vid sitt senaste möte 2017-02-14 godkänt Överenskommelse mellan Överenskommelse mellan Lokalpolisområde Klippan och Klippans kommun för perioden 2017-2018.

Beslutsunderlag

Brottsförebyggare Henrik Ehrenbergs tjänsteskrivelse 2017-02-16.
Överenskommelse mellan Lokalpolisområde Klippan och Klippans kommun 2017-2018, bilaga Au § 39/17.

Arbetsutskottets förslag till Kommunstyrelsen

Godkänner Överenskommelsen mellan Lokalpolisområde Klippan och Klippans kommun för perioden 2017- 2018.



Region Syd
Polisområde Nordvästra Skåne
Lokalpolisområde Klippan



2017-04-05

Överenskommelse mellan Polismyndigheten, LPO Klippan och Klippans kommun.

Inledning

Överenskommelsen ska övergripande beskriva och tydliggöra samverkan mellan Polisen och Klippans kommun i brottsförebyggande och trygghetsskapande frågor.

En utgångspunkt är att utgå från en gemensam aktuell problembild och utifrån denna arbeta brottsförebyggande och trygghetsskapande. Dels var för sig i befintliga verksamheter och tillsammans.

Överenskommelsens gällande

Denna överenskommelse gäller mellan 2017-04-05 – 2018-12-31.

Områden att samverka om

Tillsammans har vi identifierat följande områden som effektiva områden att samverka omkring i brottsförebyggande och trygghetsskapande arbete:

- Medborgarlöfte (Polisens/Kommunens)
- Ungdomar
- Trygghet på allmän plats/våld i offentlig miljö
- ANDT frågor (alkohol, narkotika, dopning och tobak)
- Trafiksäkerhetsarbete
- Skadegörelse/klotter
- Grov organiserad brottslighet
- Oväntade händelser/företeelser
- Brotsaktiva individer

ak

ak

Uppföljning och utvärdering

Kommunpolisen och brottsförebyggaren i Klippans kommun ska kontinuerligt följa anmälda brott i kommunen.

Uppföljning/utvärdering av överenskommelsen redovisas vid sammanträden med lokala brottsförebyggande rådet (BRÅ). BRÅ har en viktig roll i att följa upp och se till att överenskommelsen kring det brottsförebyggande arbetet fullföljs. I BRÅ skapas korta och effektiva beslutsvägar mellan de samverkande parterna och ut i respektive verksamhet.

Det åligger ansvarig beslutsfattare inom respektive verksamheter/myndighet att det brottsförebyggande arbetet verkställs och genomförs i enlighet med överenskommelsen.

LOKALPOLISOMRÅDE KLIPPAN

KLIPPANS KOMMUN

Anders Isgren
Chef Lokalpolisområde Klippan

Kerstin Persson
Kommunstyrelsens ordförande

BILAGA till Samverkansöverenskommelse mellan lokalpolisen i Klippan och Klippans kommun

Hur genomför vi det brottsförebyggande arbetet i Klippans kommun?

Vardera parten bär ansvaret för att överenskommelsens intentioner och åtaganden görs kända för berörda medarbetare inom respektive verksamhet. I övrigt åligger det ansvarig beslutsfattare inom respektive verksamhet att det brottsförebyggande arbetet verkställs och genomförs i enlighet med överenskommelsen. Genomförandet kan både innebära att polisen och kommunen gör olika åtgärder eller gemensamma åtgärder, i syfte att påverka den gemensamma problembilden.

Medborgarlöfte

Medborgarlöften är en arbetsmetod som är en integrerad del av Polismyndighetens nya styrmodell. Medborgarlöften är en utveckling och förstärkning av nuvarande samverkansöverenskommelser mellan polis och kommun. Medborgarlöften handlar om åtgärder som ska hantera lokala problem, öka den upplevda tryggheten och minska brottsligheten i ett område. Det beskriver vad polisen, kommunen och andra samarbetspartner lovar att åstadkomma tillsammans. Medborgarlöften fokuserar på sådant som de som bor och verkar i kommunen upplever som viktigast för att känna sig trygga och säkra. Lokalpolisområde Klippan och Klippans kommun har tillsammans tagit fram gällande medborgarlöfte. Medborgarlöftet kan förnyas utan att någon ny samverkansöverenskommelse är gjord.

Utifrån en gemensam probleminventering har följande områden tagits fram som lämpliga att arbeta gemensamt med.

Ungdomar

Genom tidiga och tydliga insatser mot ungdomsbrottslighet motverkas allvarlig brottslighet i framtiden. Det är viktigt att arbeta offensivt med ungdomars drogmissbruk, både avseende alkohol och narkotika, eftersom droger ofta är en inkörsport till omfattande och svårbemästrad kriminalitet. Klippans kommun har en längre tid uppvisat en högre andel tillgreppsbrott än riket i stort. Gemensamt arbete mot nyrekrytering av brottsaktiva individer, särskilt i gruppen ungdomar och unga vuxna, torde få ner antalet tillgreppsbrott i kommunen. Skadegörelse och klotter tenderar att vara en ungdomsproblematik. Statistik visar att den polisanmälda skadegörelsen varierar mellan olika år i Klippans kommun. Denna brottslighet medför kostnader för kommunen, företag och enskilda medborgare. Ett nära samarbete mellan skola, socialtjänst, kultur och fritid samt polis är en naturlig och viktig del av det brottsförebyggande arbetet i stort och i synnerhet när det gäller i arbetet med våra ungdomar.

Orosamtal och medling är de två viktigaste gemensamma verktygen i arbetet med att förebygga ungdomsbrott. Genom att kommunen initierar gemensamma orossamtal och polisen är med och genomför dem så säkerställer vi kontinuiteten som vi bedömer som särskilt viktig. Genom att polisen initierar medling och att kommunen genomför medling så säkerställer vi även här att vi tillvaratar varje chans vi får till en medling, i syfte att arbeta förebyggande.

ANDT (alkohol, narkotika, tobak, dopning) och missbruksproblematik

Ett brett område med flera delar. Här återfinns arbetet med kontroll av alkoholutskänkning och även tobakskontrollen vilken genomförs av Söderåsens miljöförbund på uppdrag av kommunen. Genom samverkan i planeringen samt vid behov även i genomförandet så har vi säkerställt att kontrollen genomförs på ett tryggt och säkert sätt.

Berusade personer utomhus är bland annat en trygghetsfråga och det är viktigt att höja åldern för alkoholdebuten bland ungdomar. Lokala ordningsstadgan skall efterföljas, vilket kräver både att den tydliggörs och att överträdelser beivras.

Narkotikabrottsligheten i kommunen ska minska. Genom att åtgärder för att minska rekryteringen till missbruk, förmå personer med missbruksproblem att upphöra med sitt missbruk samt minska tillgången på narkotika. Unga vuxna (-24 år) är en grupp som är mer representerade i alkoholsammanhang och är mer nyfikna på andra droger. Denna åldersgrupp bör uppmärksammas då de ska vara de yngres förebilder och är på sikt kanske blivande föräldrar.

Brottsaktiva individer

Ett exempel är att brottsaktiva individer kan störas i sin kriminella verksamhet, vanligtvis olika typer av stöldbrott. Vi kan lokalisera bostäder som är tillhåll för missbrukare. Kommunen kan hålla regelbunden kontakt med fastighetsägare och Söderåsens miljöförbund samt vid behov initiera samverkan. Polisen kan exempelvis prioritera utredningar mot dessa individer.

Trygghet på allmän plats och våld i offentlig miljö

Vi kan arbeta med att reducera de faktorer som skapar otrygghet på allmän plats. Polisen kan i mån av möjlighet öka synligheten på platser där allmänheten upplever en otrygghet. Detta för att skapa en ökad upplevd trygghet för alla som bor och vistas i Klippans kommun.

Våldsbrott är ett integritetskränkande brott och genom att förebygga och beivra den brottslighet som riktar sig mot människors liv och hälsa så torde den upplevda tryggheten öka. En stor del av våldet i den offentliga miljön kan hänföras till specifika tider och platser där människor möts i samband med alkohol- och droganvändande.

Grov organiserad brottslighet

Vid behov kan kommunen bistå polisen i arbetet mot grov organiserad brottslighet.

Trafiksäkerhetsarbete

Polisens trygghetsmätningar i Klippans kommun visar att medborgarna uppfattar trafikproblem i området där man bor som ett problem ur trygghetssynpunkt. Trafikproblem är alltså inte enbart en fråga om antalet skadade och dödade i trafiken, utan också en väsentlig del av hur trygga människor uppfattar sig vara. Här krävs en utvecklad dialog med medborgarna men också att polis och kommun hittar nya gemensamma arbetssätt.

d

d

§ 40**Yttrande angående Remiss om att värna demokratin mot våldsbejakande extremism- Nationell samordning och kommunernas ansvar**

KS 2017.0121.106

Ärendet

Kulturdepartementet har 2017-02-09 inkommit med remiss avseende betänkande Värna demokratin mot våldsbejakande extremism (SOU 2016:92). Materialet är omfattande och kommunen har inte möjlighet att svara på de frågor som Kulturdepartementet ställer i remissen.

Henrik Ehrenberg informerar om möjlighet för Kommunstyrelsen att ställa sig bakom yttrande från Familjen Helsingborg.

Beslutsunderlag

Henrik Ehrenbergs skrivelse 2017-03-01.
Regeringskansliets remiss 2017-02-09.

Arbetsutskottets beslut

Uppdrar till kommunledningsförvaltningen att inhämta yttrande från Familjen Helsingborg vilket presenteras för arbetsutskottet 2017-03-22.

§ 41**Information om kommunens bredbandsstöd 2015-2017**

KS 2014.1189.005

Ärendet

Kommunstyrelsen beslutade 2014-11-05, § 147, att anta bredbandsstrategi för Klippans kommun 2014-2020 samt anslå årliga medel om 300 000 kronor. Övriga kostnader skulle hanteras inom ramen för befintliga budgetar.

Kommunstyrelsen noterade även 2017-02-01, § 17, att redovisning av hur anslaget om 300 000 kronor använts de senaste åren ska presenteras för Arbetsutskottet vid sammanträde våren 2017.

It-chef Carl-Gunnar Thosteman redogör för hur bredbandsstödet om 300 000 kronor per år har använts under perioden.

Under 2015 har inga utbetalningar gjorts eftersom bredbandsprojektet detta år fortfarande var i en inledande fas .

År 2016 stöttade kommunen den pågående fiberetableringen i tätorterna med 85 000 kronor till Bjäre Kraft för skyltmaterial.

För 2017 har Bjäre Kraft inkommit med en förfrågan om kommunal medfinansiering för fiberprojekt vilket kommer att behandlas av Kommunstyrelsen som ett separat ärende.

Beslutsunderlag

It-chef Carl-Gunnar Thostemans skrivelse 2017-02-28.

Protokollsutdrag Kommunstyrelsen 2017-02-01, § 17.

Arbetsutskottets beslut

Informationen noteras.

§ 42**Detaljplanuppdrag Klippan 3:15 samt 3:13- information**

KS 2016.1248.214

Ärendet

Tidigare planerades för cirka 25 småhus norr om Vedbyvägen vid Klippans kapell, planerna för detta område kom att ändras till flerbostadshus varför planberedskapen för nya småhus idag är låg. Det finns idag fem tomter till salu i Klippans tätort och ytterligare knappt 5 i detaljplaner som inte har fastighetsbildats. I Bostadsförsörjningsprogrammet från 2015 pekas marken söder om Fabriksallén ut som möjligt område för framtida bostäder.

Plangruppen har tidigare fått i uppdrag att upprätta ett planprogram för hela området mellan Bruksallén och Krikavägen. Med hänsyn till bristen på tomter för småhus anser plangruppen det motiverat att skynda på arbetet och bryta ut en mindre del av området i anslutning till Bruksskolan för att snabbare få fram byggbara tomter för småhus.

Syftet med planen är att möjliggöra ny bostadsbebyggelse på fribyggartomter i anslutning till Brukssolan. Planområdet omfattar ca. 25 000 m² och Klippans kommun är markägare. Området bedöms medge ca. 12 tomter för småhus. Området berörs delvis av en detaljplan från 2002 som anger Naturbetesmark.

Beslutsunderlag

Planarkitekt Martin Tångs tjänsteskrivelse 2017-01-24.
Kartskiss, bilaga Au § 42/17.

Arbetsutskottets förslag till Kommunstyrelsen

Informationen noteras.

MS 2016.1248 - 7.219

Bilaga
AuS 42
/1



α

CH

§ 43**Upphävande av detaljplaner avseende Klippan 3:120, del av Klippan 3:122, Klippan 3:123 samt Bryggeriet 5**

KS 2017.0112.214

Ärendet

Efter rivningen av Läderfabriken och saneringen av området finns ingen anledning att det för området finns en detaljplan som medger industriändamål. Plangruppen anser därför det motiverat att upphäva detaljplanerna i dessa delar för att anpassa planmosaikerna till verkliga förhållanden.

Fastigheter som berörs är del av Klippan 3:120, del av Klippan 3:122, Klippan 3:123 samt Bryggeriet 5, samtliga ägs av Klippans kommun. Detaljplaner som berörs är 1947-09-26 Chromläder samt 1978-08-09 Bryggeriet.

Syftet med upphävandet är att ta bort industriändamålet i planerna för det tidigare läderfabriksområdet, samt till viss del naturmark som ligger inom reningsverksområdet.

Beslutsunderlag

Planarkitekt Martin Tångs tjänsteskrivelse 2017-02-08.

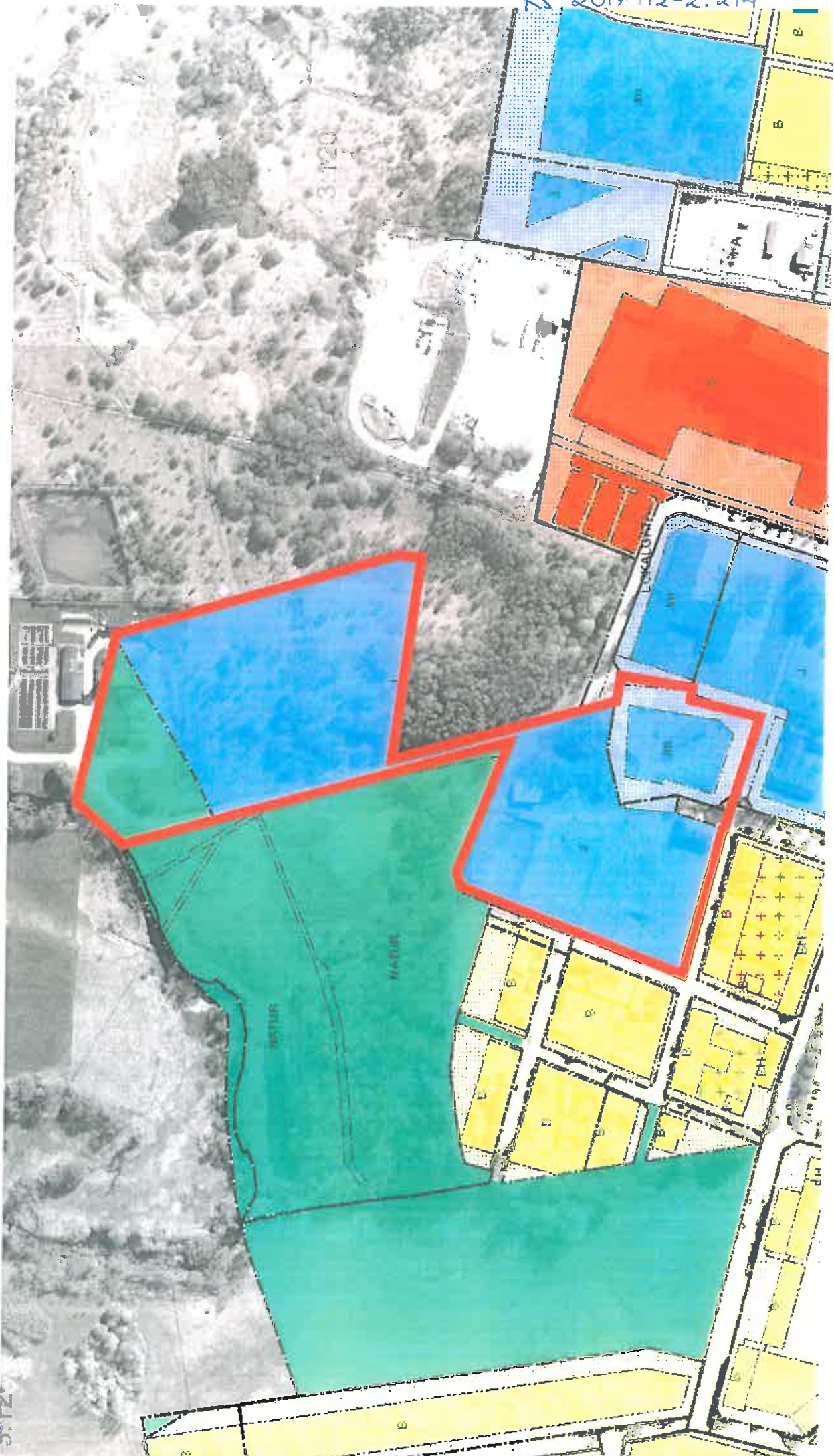
Kartskiss, bilaga Au § 43/17.

Arbetsutskottets förslag till Kommunstyrelsen

Godkänner upphävande av detaljplan avseende del av Klippan 3:120, del av Klippan 3:122, Klippan 3:123 samt Bryggeriet 5.

KS 2017 112-2.214

Bilaya
Au S 43/17



Handwritten signature

Handwritten circled mark

§ 44**Begäran om detaljplaneuppdrag- del av Klippan 3:145 vid Elfdalen**
KS 2017.0113.214**Ärendet**

Tidigare planerades för cirka 25 småhus norr om Vedbyvägen vid Klippans kapell, planerna för detta område kom att ändras till flerbostadshus varför planberedskapen för nya småhus idag är låg. Det finns idag fem tomter till salu i Klippans tätort och ytterligare knappt fem i detaljplaner som inte har fastighetsbildats. I Bostadsförsörjningsprogrammet från 2015 pekas grönområdet vid Elfdalen ut som möjligt område för framtida planering av småhus.

Syftet med planen är att möjliggöra ny bostadsbebyggelse på fribyggartomter inom den befintliga tätorten.

Planområdet omfattar cirka 22 000 m² och Klippans kommun är markägare. Området bedöms medge cirka 12 småhus samt friyta för bollplan och lekplats. Den nya bebyggelsen kommer att dra nytta av befintlig infrastruktur och service i form av gatu- och va-nät, kollektivtrafik, skolor, m.m.

Området berörs av två detaljplaner från 1968 samt 1978 som båda anger allmän plats för park. Planförslaget innebär att en del av den allmänna platsmarken ändras till mark för bostadsändamål.

Beslutsunderlag

Planarkitekt Martin Tångs tjänsteskrivelse 2017-01-24.
Kartskiss, bilaga Au § 44/17.

Arbetsutskottets förslag till Kommunstyrelsen

Uppdrar åt Plan- och byggkontoret att ta fram förslag till detaljplan för del av Klippan 3:145 vid Elfdalen.



KS 2017.0115-2.214

Bilaga A



Handwritten mark

Handwritten mark

§ 45**Granskning av utbetalning av partistöd**

KS 2015.1083.104

Ärendet

På revisionens uppdrag har PWC genomfört granskning av hur kommunen hanterar partistöd. Revisionen har vid sammanträde 2017-01-23 beslutat anta rapport som översändes till Kommunstyrelsen och Kommunfullmäktige. Revisionens bedömning är att Kommunstyrelsens hantering av de nya reglerna för lokalt partistöd i allt väsentligt är ändamålsenlig utifrån vad kommunallagen föreskriver. Bedömningen grundas på att alla kontrollmål i rapporten är uppfyllda.

Beslutsunderlag

Kanslichef Lars-Åke Svenssons skrivelse 2017-02-10
Revisionens rapport januari 2017, bilaga Au § 45/17.

Arbetsutskottets förslag till Kommunstyrelsen

Tagit del av revisionens rapport och noterar att samtliga kontrollmål är uppfyllda.

Revisionsrapport

Granskning av utbetalning av partistöd, en uppföljning

Klippans kommun

Gabriella Fredriksson
Projektledare

Januari 2017

pwc

d

At

Innehåll

Sammanfattning	2
1. Inledning.....	3
1.1. Bakgrund	3
1.2. Syfte och Revisionsfråga.....	3
1.3. Revisionskriterier	3
1.4. Kontrollmål	3
1.5. Avgränsning och metoder	4
2. Iakttagelser och bedömningar.....	5
2.1. Kontrollmål 1.....	5
2.1.1. Iakttagelser.....	5
2.1.2. Bedömning	5
2.2. Kontrollmål 2.....	5
2.2.1. Iakttagelser.....	5
2.2.2. Bedömning	5
2.3. Kontrollmål 3.....	5
2.3.1. Iakttagelser.....	5
2.3.2. Bedömning	5
2.4. Kontrollmål 4.....	6
2.4.1. Iakttagelser.....	6
2.4.2. Bedömning	6
2.5. Kontrollmål 5.....	6
2.5.1. Iakttagelser.....	6
2.5.2. Bedömning	6
2.6. Kontrollmål 6.....	7
2.6.1. Iakttagelser.....	7
2.6.2. Bedömning	7
3. Bedömningar	8
3.1. Bedömningar mot kontrollmål.....	8
3.2. Revisionell bedömning.....	9
Bilagor	10

Sammanfattning

Under år 2015 genomförde kommunrevisionen en granskning av hur de nya reglerna i kommunallagen för lokalt partistöd efterlevs. Slutsatsen som gjordes i granskningen var att de nya reglerna, som de uttrycks i författningssamlingen, inte kommer att tillämpas förrän år 2016 och att en fullständig bedömning därför inte kunde göras.

I granskningen framkom att kommunfullmäktige inte hade fattat något formellt beslut att betala ut partistöd för år 2015 och att författningssamlingen endast innehåller krav på skriftlig redovisning samt att det felaktigt angetts kommunfullmäktige i stället för mottagaren. Det bedömdes att kommunstyrelsens hantering av de nya reglerna för lokalt partistöd, så här långt, inte var helt ändamålsenlig.

Mot bakgrund av ovanstående har kommunrevisionen beslutat att slutföra granskningen avseende utbetalning av lokalt partistöd för år 2016 och år 2017.

Revisionsfrågan som ska besvaras lyder:

Är kommunstyrelsens hantering av de nya reglerna för lokalt partistöd ändamålsenlig utifrån vad kommunallagen föreskriver?

Den revisionella bedömningen är att kommunstyrelsen hantering av de nya reglerna för lokalt partistöd i allt väsentligt är ändamålsenlig utifrån vad kommunallagen föreskriver. Bedömningen grundas på att alla kontrollmål bedöms uppfyllda.

1. Inledning

1.1. Bakgrund

Under år 2015 genomförde kommunrevisionen en granskning av hur de nya reglerna i kommunallagen för lokalt partistöd efterlevs. Slutsatsen som gjordes i granskningen var att de nya reglerna, som de uttrycks i författningssamlingen, inte kommer att tillämpas förrän år 2016 och att en fullständig bedömning därför inte kunde göras.

I granskningen framkom att kommunfullmäktige inte hade fattat något formellt beslut att betala ut partistöd för år 2015 och att författningssamlingen endast innehåller krav på skriftlig redovisning samt att det felaktigt angetts kommunfullmäktige i stället för mottagaren. Det bedömdes att kommunstyrelsens hantering av de nya reglerna för lokalt partistöd, så här långt, inte var helt ändamålsenlig.

Mot bakgrund av ovanstående har kommunrevisionen beslutat att slutföra granskningen avseende utbetalning av lokalt partistöd.

1.2. Syfte och Revisionsfråga

Syftet med granskningen är att bedöma om de nya reglerna i kommunallagen för lokalt partistöd efterlevs, och svara på följande revisionsfråga:

Är kommunstyrelsens hantering av de nya reglerna för lokalt partistöd ändamålsenlig utifrån vad kommunallagen föreskriver?

1.3. Revisionskriterier

Kommunallagen, SKL:s cirkulär, kommunens författningssamling samt beslut i kommunstyrelsen och kommunfullmäktige.

1.4. Kontrollmål

Granskningen utgår från följande kontrollfrågor:

- Har fullmäktige beslutat att betala ut partistöd för år 2016?
- Har kommunstyrelsen beslutat huruvida partistödet även framledes ska förskottsutbetalas eller inte?
- Har fullmäktige beslutat om formerna för den årliga och skriftliga redovisningen som ska visa att partistödet använts för det ändamål som anges i lagen?
- Har redovisning för år 2015 lämnats in till fullmäktige?
- Har partierna särskilt informerats om de nya reglerna i syfte att säkerställa att samtliga partier utser en särskild granskare?
- Har fullmäktige utsett någon att granska partiernas skriftliga redovisning?

1.5. *Avgränsning och metoder*

Granskningen avgränsas till att avse utbetalt partistöd för år 2016 och 2017.

Granskningen har genomförts genom dokumentstudier samt intervjuer med kanslichefen tillika kommunjuristen vid kommunledningsförvaltningen och företrädare för följande politiska partier: vänsterpartiet, moderaterna, socialdemokraterna, liberalerna, kristdemokraterna, miljöpartiet, sverigedemokraterna och centerpartiet.

Rapporten har varit föremål för sakgranskning.

2. Iakttagelser och bedömningar

2.1. Kontrollmål 1

Har fullmäktige beslutat att betala ut partistöd för år 2016?

2.1.1. Iakttagelser

Kommunfullmäktige beslutade enligt protokoll från den 24 november 2015 om utbetalning av partistöd avseende år 2016.

2.1.2. Bedömning

Bedömningen är att kontrollmålet är uppfyllt. Fullmäktige har beslutat att betala ut partistöd för år 2016.

2.2. Kontrollmål 2

Har kommunstyrelsen beslutat huruvida partistödet även framledes ska förskottsutbetalas eller inte?

2.2.1. Iakttagelser

Av kommunfullmäktiges beslut den 24 november 2015 framgår att kommunfullmäktige fattat beslut om partistödet även framledes ska utbetalas i förskott.

2.2.2. Bedömning

Bedömningen är att kontrollmålet är uppfyllt då kommunfullmäktige har fattat beslut om att även fortsättningsvis utbetala partistöd i förskott.

2.3. Kontrollmål 3

Har fullmäktige beslutat om formerna för den årliga och skriftliga redovisningen som ska visa att partistödet använts för det ändamål som anges i lagen?

2.3.1. Iakttagelser

Av kommunfullmäktiges beslut den 24 november 2015 framgår att partierna ska inkomma med en skriftlig redovisning. Vidare gavs kommunledningsförvaltningen i uppdrag att i samråd med kommunfullmäktiges presidium skicka ut information och råd till de politiska partierna om tillämpning och uppföljning av bestämmelserna avseende partistöd. Av den information som skickades ut till de politiska partierna våren 2016 framgår att skriftlig redovisning ska lämnas. I samband med att förvaltningen i augusti 2016 skickade ut påminnelser till de partier som inte inkommit med den skriftliga redovisningen av år 2015 i tid bifogades även en blankett. Blanketten har en struktur för vad partierna ska rapportera in.

2.3.2. Bedömning

Bedömningen är att kontrollmålet är uppfyllt. Bedömningen grundas på att kommunfullmäktige har beslutat om formerna för den årliga och skriftliga redovisningen med hänvisning till lagen och dess syfte. Vidare har fullmäktige delegerat till kommunledningsför-

valtningen i samråd med kommunfullmäktiges presidium att skicka ut information om detta till partierna.

2.4. Kontrollmål 4

Har redovisning för år 2015 lämnats in till fullmäktige?

2.4.1. Iakttagelser

Av intervju framkom att två politiska partier lämnade in redovisningen i tid. Efter påminnelse inkom samtliga politiska partier utom ett parti med en redovisning. Av kommunfullmäktiges protokoll den 10 november 2016 framgår bland annat följande:

”En förutsättning för godkännande av redovisningar och utbetalning är att partierna lämnat granskningar. I samma beslut godkänner kommunfullmäktige redovisningarna av alla partier utom två. I det ena fallet har ett parti inte inkommit med någon redovisning alls och fullmäktige beslutar därför att erinra partiet om att de inte har inlämnat en skriftlig redogörelse. I samma beslut framgår att kommunfullmäktige begär in kompletterande uppgifter från ett annat parti avseende kostnadsposter och särskilt avseende köp av tjänster från partiet för att visa att dessa köp är förenliga med lagstiftningens syfte d.v.s. att köpen är kopplade till arbetet på den kommunala nivån.”

Därefter har det ena partiet inkommit med kompletteringar av redovisningen i enlighet med fullmäktiges begäran. Det andra partiet har inkommit med en redovisning. Nytt beslut om utbetalning av partistöd för år 2017 förväntas behandlas på kommunstyrelsens arbetsutskotts möte den 17 januari 2017 och därefter beslutas av kommunstyrelsen och kommunfullmäktige.

2.4.2. Bedömning

Bedömningen är att kontrollmålet är uppfyllt i januari 2017. Bedömningen grundas på att samtliga partier i januari 2017 har inkommit med en redovisning.

2.5. Kontrollmål 5

Har partierna särskilt informerats om de nya reglerna i syfte att säkerställa att samtliga partier utser en särskild granskare?

2.5.1. Iakttagelser

Kommunfullmäktige gav genom beslut den 24 november 2015 kommunledningsförvaltningen i uppdrag att skicka ut information och råd till de politiska partierna avseende tillämpningen av lagstiftningen kring utbetalning av partistöd. Kommunledningsförvaltningen upprättade en skrivelse med information kring utbetalning av partistöd för år 2016 som skickades till de politiska partierna våren 2016. Av skrivelsen framgår att partierna ska utse en särskild granskare vars uppgift är att lämna in en skriftlig redovisning till kommunfullmäktige om hur medlen använts.

2.5.2. Bedömning

Bedömningen är att kontrollmålet är uppfyllt. Bedömningen grundas på att partierna särskilt har informerats om de nya reglerna om kravet på att utse en särskild granskare för varje parti.

2.6. Kontrollmål 6

Har fullmäktige utsett någon att granska partiernas skriftliga redovisning?

2.6.1. Iakttagelser

Av kommunfullmäktiges beslut den 24 november 2015 framgår att kommunfullmäktiges presidium har utsetts till att granska partiernas skriftliga redovisning.

2.6.2. Bedömning

Bedömningen är att kontrollmålet är uppfyllt då fullmäktige har utsett en grupp av personer att granska partiernas skriftliga redovisningar.

3. Bedömningar

3.1. Bedömningar mot kontrollmål

Kontrollmål	Kommentar
Kontrollmål 1 Har fullmäktige beslutat att betala ut partistöd för år 2016?	Uppfyllt Fullmäktige har beslutat att betala ut partistöd för år 2016.
Kontrollmål 2 Har kommunstyrelsen beslutat huruvida partistödet även framledes ska förskottsutbetalas eller inte?	Uppfyllt Kommunfullmäktige har fattat beslut om att även fortsättningsvis utbetala partistöd i förskott.
Kontrollmål 3 Har fullmäktige beslutat om formerna för den årliga och skriftliga redovisningen som ska visa att partistödet använts för det ändamål som anges i lagen?	Uppfyllt Kommunfullmäktige har beslutat om formerna för den årliga och skriftliga redovisningen med hänvisning till lagen och dess syfte. Fullmäktige har delegerat till kommunledningsförvaltningen i samråd med kommunfullmäktiges presidium att skicka ut information om detta till partierna.
Kontrollmål 4 Har redovisning för år 2015 lämnats in till fullmäktige?	Uppfyllt Bedömningen grundas på att samtliga partier i januari 2017 har inkommit med en redovisning för år 2015 efter kommunfullmäktiges påminnelse och begäran av ytterligare uppgifter avseende två partier.
Kontrollmål 5 Har partierna särskilt informerats om de nya reglerna i syfte att säkerställa att samtliga partier utser en särskild granskare?	Uppfyllt Partierna har erhållit information om detta.
Kontrollmål 6 Har fullmäktige utsett någon att	Uppfyllt Kommunfullmäktige har utsett kommunfull-

granska partiernas skriftliga redovisning?

mäktiges presidium att granska partiernas skriftliga redovisning.

3.2. Revisionell bedömning

Revisionsfrågan som ska besvaras lyder:

Är kommunstyrelsens hantering av de nya reglerna för lokalt partistöd ändamålsenlig utifrån vad kommunallagen föreskriver?

Den revisionella bedömningen är att kommunstyrelsens hantering av de nya reglerna för lokalt partistöd i allt väsentligt är ändamålsenlig utifrån vad kommunallagen föreskriver. Bedömningen grundas på att alla kontrollmål bedöms uppfyllda.

Bilagor

Bilaga 1 Blankett för skriftlig redovisning av det årliga partistödet.

2017-01-23



Anna Hilmarsson
Uppdragsledare



Gabriella Fredriksson
Projektledare

Redovisning av erhållet lokalt partistöd jämfte granskningsrapport	
Juridisk person	Organisationsnummer
Adress	Postadress
Telefon	Ev. övriga uppgifter
Erhållet partistöd i kr	
Ordförande	Kassör
Beskriv hur det lokala partistödet har använts för att stärka partiets ställning och det demokratiska arbetet på kommunal nivå. Av redovisningen ska framgå om och i vilken utsträckning överföring har gjorts till andra delar av partiorganisationen och vilka motprestationer som i så fall erhållits.	
Granskningsintyg. Härmed intygas att partistödet har använts för det ändamål som anges i KL 2 kap. 9 §	
Intygas av	Kontaktuppgift

§ 46**Drifftagande av LSS-boende Apollohuset**

KS 2017.0107.771

Ärendet

Socialnämnden beslutade 2017-03-02, § 20, att hemställa hos Kommunfullmäktige om äskande av medel i kompletteringsbudget för ökade driftskostnader i samband med utökning av platser inom bostad med särskilt service LSS motsvarande 3 800 000 kronor.

Socialförvaltningen i Klippans kommun har i dagsläget 6 LSS-boenden med totalt 42 platser. Under flera år har detta antal platser kunnat tillgodose de behov som funnits. Idag finns sju beslut som p.g.a. brist på plats inte kunnat verkställas där nämnden riskerar vites-föreläggande. Samtidigt finns det i dagsläge fyra personer som är placerade på institutionsboende utanför kommunen. Det finns även ett antal ärenden som kan leda till beviljad insats 9§9 LSS inom en snar framtid. Nuvarande ej verkställda beslut gäller till största delen bostad med särskilt service i form av servicebostad, inte gruppboende.

Beslutsunderlag

Protokollsutdrag Socialnämnden 2017-03-02, § 20.

Arbetsutskottets förslag till Kommunstyrelsen

Kommunfullmäktige beslutar

Godkänner äskande om 3 800 000 kronor för ökade driftskostnader i samband med utökning av platser inom bostad med särskilt service LSS vilket finansieras i kompletteringsbudget 2017.

§ 47**Antagande av Familjen Helsingborgs strategi för infrastruktur och kollektivtrafik**

KS 2016.0916.531

Ärendet

Familjen Helsingborg har i bred samverkan mellan de 11 medlemskommunerna tagit fram strategi inför den långsiktiga infrastrukturplaneringen för planperioden 2018-2029.

I strategin lyfts de infrastrukturprojekt och kollektivtrafiksatsningar fram som kommunerna tillsammans prioriterar och driver regionalt, nationellt och internationellt. Strategin revideras vart fjärde år med syfte att vara ett underlag till nationella och regionala planer och trafikförsörjningsprogram.

Strategin antogs i juni 2016 av familjen Helsingborgs styrelse. Ett antagande av strategin i medlemskommunernas kommunfullmäktige innebär ett upphävande av den tidigare strategin för infrastruktur, som antogs 2014 i samband med antagandet av strukturplanen för Skåne Nordväst.

Beslutsunderlag

Kanslichef Lars-Åke Svenssons skrivelse 2017-02-27.

Strategi för infrastruktur och kollektivtrafik, bilaga Au § 47/17.

Arbetsutskottets förslag till Kommunstyrelsen

Kommunfullmäktige beslutar

Antar familjen Helsingborgs strategi för infrastruktur och kollektivtrafik, inför planperioden 2018-2029 vilket innebär att tidigare strategi för infrastruktur, antagen 2014 för Skåne Nordväst, upphävs.



KS 2016.09114-4.531
Bilagor Au § 47/17

Familjen Helsingborgs strategi för infrastruktur och kollektivtrafik

INFÖR PLANPERIODEN 2018-2029



 Familjen
Helsingborg

α

α

Familjen Helsingborg är motorn i norra delen av Öresundsregionen med förbindelser till Stockholm, Danmark och Norge.

Vi är 340 000 invånare fördelat på 11 kommuner med en fjärdedel av Skånes arbetsplatser. Europavägarna E4, E6 och E20 passerar genom Familjen Helsingborg och utgör tillsammans med Väst kustbanan, Skånebanan, Söderåsbanan och Rååbanan stommen i vårt transportsystem. Helsingborgs hamn är en av Sveriges största hamnar och betydande hamnverksamhet finns även i Landskrona och Höganäs. Ängelholm Helsingborg Airport ger oss och närliggande regioner goda förbindelser till övriga delar av landet och internationella charterdestinationer.

Med våra nationella och internationella kopplingar är vi en viktig del i Greater Copenhagen där vi genom ett bra samarbete mellan Skåne och östra Danmark vill skapa tillväxt och konkurrenskraft till nytta för regionens 3,9 miljoner invånare.

Vi står inför stora förändringar i framtiden, det gäller för oss som för övriga delar av Europa. Befolkningsutveckling, globalisering, integration, teknikutveckling, klimat och miljöförändringar är några av de stora trender som tillsammans med ökade ekonomiska krav skapar en utmanande framtid. För att mota utmaningarna krävs god planering och vilja till förändring. Den infrastruktur som finns idag måste underhållas, förstärkas samt inte minst användas mer effektivt och hållbart eftersom den till stor del även utgör framtidens infrastruktur. Men det krävs också nya investeringar. Investeringar i infrastruktur och kollektivtrafik stärker tillgängligheten och robustheten i transportsystemet vilket är en förutsättning för att knyta samman arbetsmarknadsregioner och tillväxtmotorer. En stark och långsiktig satsning på infrastruktur för kollektivtrafik och investering i fordon och pålitliga trafikupplägg är nödvändigt för en hållbar utveckling och ett hållbart samhälle i framtiden.

Vi i Familjen Helsingborg lyfter i denna strategi fram de infrastrukturobjekt och kollektivtrafiksatsningar vi tillsammans prioriterar och driver regionalt, nationellt och internationellt. Dessa infrastrukturobjekt och kollektivtrafiksatsningar skapar stort värde för Sverige och Danmark samt bidrar till att både nationella och regionala miljö- och utvecklingsmål uppnås. Strategin är indelad i två delar; infrastruktur respektive kollektivtrafik där infrastruktur avser investeringar i transportinfrastruktur.

Familjen Helsingborgs strategi för infrastruktur och kollektivtrafik tar utgångspunkt i Skånebildens utpekade satsningar på infrastruktur tillsammans med Familjen Helsingborgs vision 2020 och det övergripande transportpolitiska målet. För att förverkliga Skånebildens, uppnå vår vision och bidra till transportpolitiska mål har vi enats om tre övergripande målsättningar för infrastruktur och kollektivtrafik i Familjen Helsingborg:

Halvtimmestrafik med tåg i alla Familjens kommuner

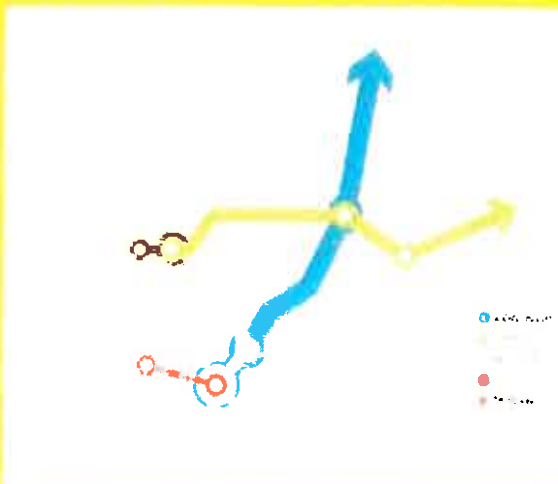
Regionbuss mellan tätorterna och till tågstationerna

Säkert, hållbart och pålitligt transportsystem med förbindelser till omvärlden

"Familjen Helsingborg upplevs som en sammanhängande stad och är en av norra Europas mest kreativa och inkluderande regioner" (Familjen Helsingborgs vision 2020)

"Det övergripande transportpolitiska målet är att säkerställa samhällsekonomiskt effektiv och långsiktigt hållbar transportförsörjning för medborgare och näringsliv i hela landet" (prop 2008/09:93)

Skånebildens är en överenskommelse i Skåne avseende infrastruktur som understryker Skånes behov av höghastighetsjärnväg, utbyggnad av Väst kustbanan till dubbelspår, konkurrenskraftiga restider på Skånebanan samt att en fast förbindelse mellan Helsingborg och Helsingör ska påbörjas så snart det går. (Skånebildens, 2015)



α

α

Familjens infrastruktur



α

β

Familjen Helsingborg har idag tre utpekade infrastrukturobjekt i gällande nationell plan för transportsystemet 2014-2025. Det innebär att de är finansierade och tidsplanerade. Det är mycket viktigt att dessa objekt genomförs enligt plan och att de finns med i kommande nationell plan för åren 2018-2029. Utöver objekten i gällande nationell plan för transportsystemet 2014-2025 prioriterar Familjen Helsingborg ytterligare infrastruktur-objekt inför kommande nationella och regionala planer för åren 2018-2029 samt några objekt på längre sikt. Dessa objekt är avgörande för att kunna möta framtidens efterfrågan på hållbara transporter och ökat resande med kollektivtrafiken.

Prioriterade objekt i nationell plan för transportsystemet 2014-2025

Västkustbanan,

dubbelspår Ängelholm-Maria station

Vårt mål: Att dubbelspårsutbyggnad längs Västkustbanan mellan Ängelholm och Maria station genomförs enligt gällande nationell plan för transportsystemet med trafikstart senast år 2022.

Prioriterade objekt

Fast förbindelse Helsingborg-Helsingör

Varför: En fast förbindelse mellan Helsingborg och Helsingör är en förutsättning för en fullt integrerad och funktionell Öresundsregion samt för att möta transportbehovet när Fehmarn Bält-förbindelsen öppnar. Den fasta förbindelsen skapar kraftigt förbättrad tillgänglighet och bidrar därmed till ökad tillväxt och till att vidga arbetsmarknaden i Öresundsregionen. Verksamheter och företag ges ökad tillgång på arbetskraft och marknadsunderlag för tjänster och handel jämfört med idag. En fast förbindelse ökar kapaciteten i transportsystemet och avlastar därmed Öresundsbron och väg E6/E20.

Vårt mål: En etappvis utbyggnad av separata tunnellingar där persontågs- och motorvägsförbindelse kommer först. Att den fasta HH-förbindelsen pekas ut i nationell transportplan 2018-2029 samt att svenska och danska regeringen fattar beslut om genomförande med målsättning om färdigställande senast 2035.

Dubbelspår Västkustbanan, Maria station-Helsingborg C

Varför: Maria station till Helsingborg C är den sista sträckan längs Västkustbanan med enkelspår som inte finns utpekad i nationell transportplan. Dubbelspår Maria station-Helsingborg C fullföljer riksdagsbeslutet om en fullt utbyggd Västkustbana och bidrar till ökad kapacitet och robusthet samt minskad restid i det nationella och regionala transportsystemet. Bidrar till regionförstoring och ökad tillväxttakt i Syd- och Västsverige. **Vårt mål:** Att dubbelspår Västkustbanan Maria station-Helsingborg C pekas ut i nationell plan för transportsystemet 2018-2029 med byggstart senast 2025.

Söderåsbanan, persontrafik Åstorp-Malmö

Vårt mål: Att utbyggnad av Söderåsbanan och de nya stationerna i Billesholm, Kågeröd och Svalöv genomförs enligt gällande nationell plan för transportsystemet, samt avsiktsförklaring gällande trafikering mellan berörda parter med trafikstart senast år 2020.

Skånebanan, 160 km/h Åstorp-Hässleholm

Vårt mål: Att upprustning av Skånebanan mellan Åstorp och Hässleholm till 160 km/h genomförs enligt gällande nationell plan för transportsystemet med färdigställande senast 2019.

Skånebanan,

dubbelspår Helsingborg-Hässleholm

Varför: Skånebanan är idag ett av landets mest belastade enkelspår och viktig för både gods- och persontransporter. För att garantera kapacitet och robusthet när godsmängderna och persontransporterna på järnväg ökar är det av största vikt att Skånebanan byggs ut till dubbelspår. Ett dubbelspår innebär minskad restid och därmed en möjlighet att koppla ihop arbetsmarknadsregionerna i nordvästra och nordöstra Skåne. Tillsammans med möjligheten att transportera mer gods på järnväg bidrar de minskade restiderna till fortsatt utveckling och tillväxt i hela Skåne.

Vårt mål: Att dubbelspår alternativt förlängt mötesspår Klippan-Hyllstofta pekas ut i nationell plan för transportsystemet 2018-2029 som en första etapp. Att Skånebanan utreds vidare med fokus på sträckan Åstorp-Flämlösa inför nationell plan för transportsystemet 2022-2033.

Ängelholm Helsingborg Airport, trafikplats väg E6

Varför: Ängelholm Helsingborg Airport är viktig för Familjen Helsingborgs tillgänglighet till omvärlden och en förutsättning för fortsatt utveckling och tillväxt för näringsliv och arbetsmarknad. En ny trafikplats på väg E6/E20 med anslutning till flygplatsen stärker tillgängligheten till flygplatsen och möjliggör effektivare anslutning med kollektivtrafikförbindelser från Helsingborg och övriga orter i Familjen Helsingborg.

Vårt mål: Att en ny trafikplats på väg E6/E20 pekas ut i nationell plan för transportsystemet 2022-2033.

d

h

Väg 21, Klippan-Hyllstofta

Varför: Väg 21 är en viktig förbindelse i öst-västlig riktning i norra Skåne och har idag god vägstandard med 2+1 körfält längs stora delar av sträckan Åstorp-Kristianstad. För att färdigställa väg 21 till ett trafik- och kapacitetssäkert stråk med god framkomlighet och robusthet krävs 2+1 körfält längs den återstående sträckan mellan Klippan och Hyllstofta.
Vårt mål: Att utbyggnad av väg 21 längs sträckan Klippan-Hyllstofta pekas ut i regional transportinfrastrukturplan 2018-2029.

Väg 109, Ekeby-Kågeröd-Höör

Varför: En brist i norra Skånes transportsystem är avsaknad av attraktiva öst-västliga stråk. Ett stråk i förlängningen av väg 109 från Helsingborg till Höör stödjer flera funktioner i transportsystemet. En förbättrad vägförbindelse i stråket ger förutsättning för attraktiv kollektivtrafik och tillgång till kopplingspunkter mellan olika trafikslag. Det ger även möjlighet till överflyttning av rekreationsresor från bil till kollektivtrafik samt en alternativ koppling till Helsingborgs hamn för gods-transporter vilket avlastar väg E6/E20.
Vårt mål: Att utbyggnad av väg 109 längs sträckan Ekeby-Kågeröd pekas ut i regional transportinfrastrukturplan 2018-2029 som en första etapp i stråket Helsingborg-Höör.

Väg 108, Örkeljunga-Ljungbyhed-Kävlinge

Varför: Väg 108 är ett viktigt alternativt stråk för transittrafik som kan avlasta väg E6/E20. Stråket kopplar samman tätorter och större verksamheter i östra delen av Familjen Helsingborg. Idag finns stora brister i trafiksäkerhet eftersom vägen berörs av anslutande vägar och mindre samhällen. Att rusta upp väg 108 och samtidigt införa en ny busslinje

i stråket Örkeljunga-Perstorp-Ljungbyhed-Kävlinge-Lund skapar nya pendlingsmöjligheter från Familjen Helsingborg till Malmö, Lund och resten av Öresundsregionen.

Vårt mål: Att väg 108 på sträckan Örkeljunga-Ljungbyhed pekas ut i regional transportinfrastrukturplan 2018-2029 samt att sträckan Ljungbyhed-Kävlinge pekas ut i regional transportinfrastrukturplan 2022-2033.

Cykelvägnät



Varför: Bra cykelvägar till hållplatser och stationer är en förutsättning för ökad attraktivitet i kollektivtrafiken. Attraktiva och säkra cykelvägar mellan Familjen Helsingborgs tätorter samt till rekreationsområden bidrar till hållbart resande, ökad hälsa, ett jämställt transportsystem och social utveckling.
Vårt mål: Investeringar i gång- och cykelvägar genom medfinansiering längs det regionala och kommunala vägnätet, samt där det är möjligt i ny sträckning mellan tätorter, till rekreationsområden och till hållplatser och stationer.

Torrhamn, Bjuv/Åstorp



Varför: En torrhamn med anslutning till Skånebanan ger möjlighet till överflyttning av gods från väg till järnväg samt fördelning och effektivisering av godsflöden lokalt, regionalt och nationellt. En torrhamn bidrar till hållbara och effektiva godstransporter, ökad kapacitet för Helsingborgs hamn samt förbättrade trafikmiljöer i städer och tätorter.

Vårt mål: Fortsatt arbete för att underlätta etablering av en torrhamn i Bjuv/Åstorp vilket inkluderar utredning och investering i närliggande och anslutande infrastruktur.

Prioriterade objekt på längre sikt

Höghastighetsjärnväg

Helsingborg-Stockholm

Varför: En anslutande höghastighetsjärnväg från Helsingborg till färdigställd höghastighetsjärnväg Stockholm-Jönköping-Malmö säkerställer tillgänglighet till och från Familjen Helsingborg i ett nationellt perspektiv. Att ansluta Familjen Helsingborg till höghastighetsjärnvägen bidrar positivt till Familjen Helsingborgs och Öresundsregionens utveckling och tillväxt. Det skapar även möjlighet för snabba regionala tåg i stråket Helsingborg-Örkeljunga-Markaryd.

Vårt mål: Utbyggnad av en anslutande höghastighetsjärnväg från Helsingborg, i ett andra steg efter höghastighetsjärnvägens utbyggnad via Hässleholm, med trafikstart efter 2035.

Järnvägsutbyggnad Helsingborg-Örkeljunga-Markaryd.

Varför: Järnvägsnätet utgör grunden för Skånes utveckling och är stommen i Familjen Helsingborgs transportsystem. För att uppnå Familjen Helsingborgs vision om en sammanhängande stad är det av största vikt att även stråket Helsingborg-Örkeljunga-Markaryd förses med järnväg.

Vårt mål: Utbyggnad av järnväg i stråket Helsingborg-Örkeljunga-Markaryd i kombination med höghastighetsjärnväg Helsingborg-Stockholm med trafikstart efter 2035.

Oslo-Köpenhamn, 250 km/h

Varför: Fullt utbyggt järnvägssystem för 250 km/h i stråket Oslo-Köpenhamn, längs Väst kustbanan, bidrar starkt till Sveriges och Öresundsregionens utveckling och tillväxt. En viktig satsning för Familjen Helsingborgs tillgänglighet till Öresundsregionen och Göteborg samt Oslo.

Vårt mål: Väst kustbanans fortsatta utbyggnad till dubbelspår och anpassning till 250 km/h och att sträckan Göteborg-Oslo fortsätter att upprustas vilket möjliggör trafikerad med nya snabba regionala tåg.

Regional spårväg, Helsingborg-Höganäs

Varför: En regional spårväg i stråket Höganäs-Helsingborg ger en pålitlig och tydlig kollektivtrafik med kapacitet att transportera långt fler passagerare än med buss. Det är en förutsättning för att hantera framtidens efterfrågan på kollektivtrafik i stråket och för fortsatt utveckling och tillväxt i Familjen Helsingborg. Spårvägen skapar dessutom förutsättningar för en attraktiv stadsutveckling genom minskad trängsel, minskat buller samt färre luftföroreningar och vibrationer.

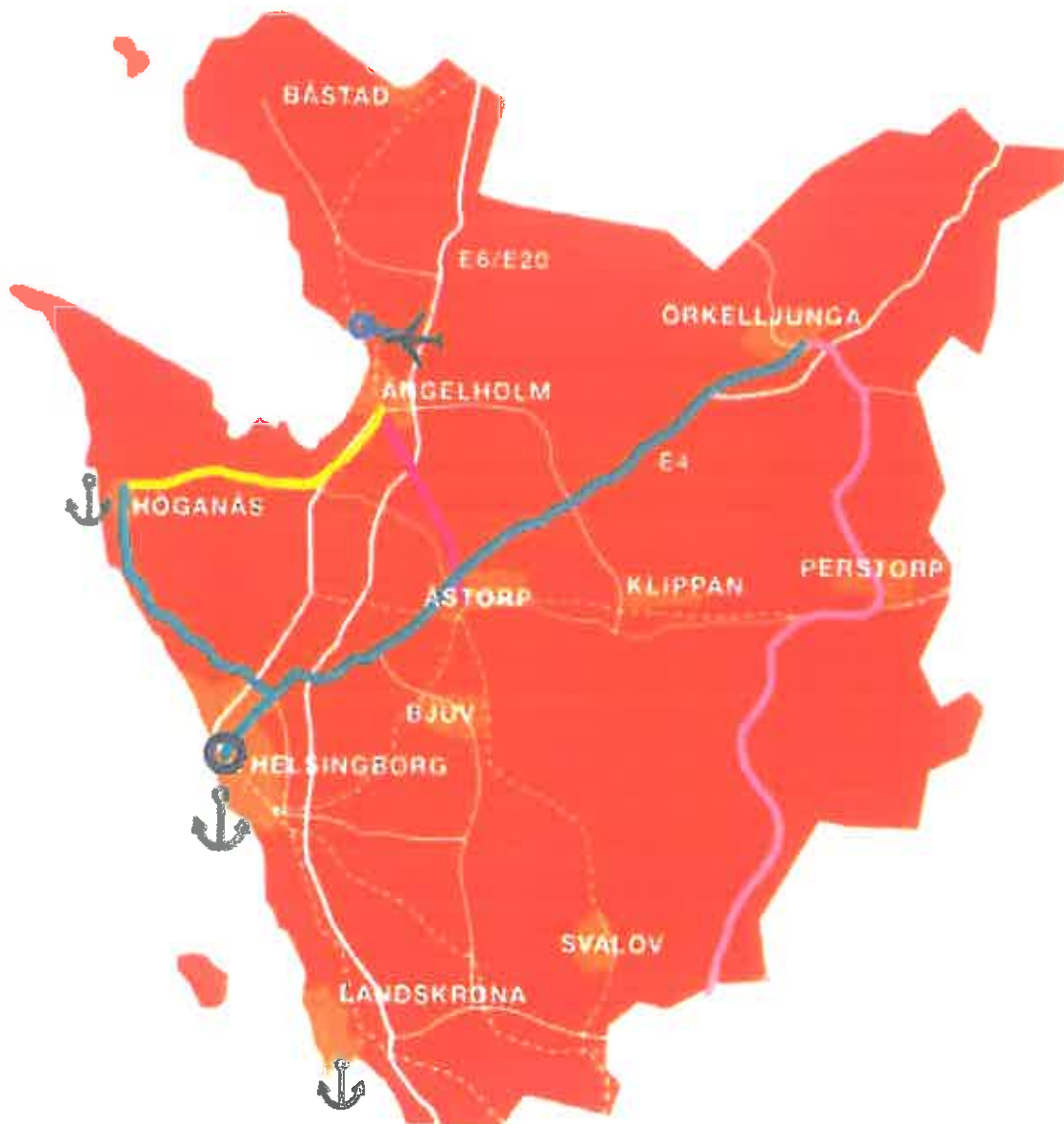
Vårt mål: Utbyggnad av regional spårväg i stråket Helsingborg-Höganäs.

d

d

Familjens kollektivtrafik

En framgångsrik löst för attraktivitet i kollektivtrafiken är trafik- och samhällsplanerande stråk. Hushåll kan resa längre sträcker och oft tvings till cykel och kollektivtrafiken får en starkt utvecklande karaktär som signalerar pålitlighet och långsiktighet. Vi i Familjen Helsingborg vill att samhällsplanerande kollektivtrafik i långa stråk ska vara en utgångspunkt till planering av bostadsplaner.



α

α

I alla stråk med kollektivtrafik finns potential att öka resandet genom att underlätta för resenärer att välja kollektivtrafik istället för bilen. Därför driver vi i Familjen Helsingborg insatser för att förändra resenärens beteenden, så kallad mobility management, för ökat resande i befintliga kollektivtrafikstråk.

I stråk där resandet är lågt är det av största vikt att resandet ökar både ur ett hållbarhetsperspektiv och för att kunna bära kostnaderna för kollektivtrafiken i just det stråket. I stråk med stort resande krävs satsningar på ökad kapacitet, ökad tur-täthet och ökad pålitlighet för fortsatt attraktiv kollektivtrafik för resenärerna.

För att skola in framtida resenärer och befästa hållbart resande i ett tidigt stadium är det viktigt att satsa på skolskjutssystemet. Vi i Familjen Helsingborg driver att ordinarie kollektivtrafik integreras i skolskjutssystemet och att samordning sker mellan skolornas tider och kollektivtrafikens tidtabeller så att kollektivtrafiken kan utnyttjas maximalt. Förutom investering i framtida resenärer kan integrering av kollektivtrafik i skolskjutssystemet öka antalet tillgängliga bussturer för allmänheten i stråk där resandeunderlaget är svagt. I stråk där resandeunderlag saknas helt kan det innebära att kollektivtrafik kan erbjudas.

Lika viktigt som ett fungerande skolskjutssystem i kollektivtrafiken är ett fungerande system för serviceresor och närtrafik. I många orter är serviceresor och närtrafik den kollektivtrafik som erbjuds och precis som med skolskjuts innebär samordning av serviceresor och närtrafik med ordinarie kollektivtrafik ökad tillgänglighet i kollektivtrafiksystemet. Vi i Familjen Helsingborg driver fortsatt utveckling av serviceresor och närtrafik i samordning med ordinarie kollektivtrafik.

Utöver de övergripande principerna prioriterar vi i Familjen Helsingborg sex konkreta åtgärder som stärker och förbättrar kollektivtrafiksystemet. Dessa åtgärder bidrar till ökad attraktivitet och konkurrenskraft för kollektivtrafiken vilket är en förutsättning för ett hållbart transportsystem. Åtgärderna bidrar dessutom till att uppnå de regionala målen om fördubbling av antalet kollektivtrafikresor år 2020 jämfört med år 2006 samt en marknadsandel på minst 40 % år 2030. Samtliga åtgärder kan förverkligas i närtid och vårt mål är att de ska genomföras snarast alternativt tas upp i nästa regionala trafikförsörjningsprogram.

Prioriterade kollektivtrafikåtgärder

Söderåsbanan,

persontrafik Ängelholm-Åstorp

Varför: Söderåsbanan mellan Åstorp och Malmö öppnar för persontrafik 2020 vilket ökar möjligheterna för hållbart resande i Familjen Helsingborg och övriga Skåne. En anpassning av Söderåsbanans norra del, Ängelholm-Åstorp, för persontrafik ökar dessa möjligheter ytterligare samt bidrar till ökad tillgänglighet, kapacitet och pålitlighet i det regionala kollektivtrafiksystemet.

Vårt mål: Att persontrafik på sträckan Ängelholm-Åstorp pekas ut i det regionala trafikförsörjningsprogrammet med trafikstart 2020.

Regionalt superbusskoncept

Varför: Helsingborg-Höganäs och Helsingborg-Örkeiljunga-Markaryd saknar idag järnvägsförbindelser men är trots det två av Skånes starkaste pendlingsstråk. Införande av regionalt superbusskoncept med ökad kapacitet och framkomlighet är en förutsättning för att kollektivtrafik ska vara ett konkurrenskraftigt alternativ till bilen i dessa stråk.

Vårt mål: Införande av regionalt superbusskoncept på sträckan Helsingborg-Örkeiljunga-Markaryd samt på sträckan Helsingborg-Höganäs senast 2022.

Örkeiljunga-Perstorp-Ljungbyhed-Kävlinge-Lund

Varför: En ny regionbusslinje på sträckan Örkeiljunga-Perstorp-Ljungbyhed-Kävlinge-Lund skapar ett starkt kollektivtrafikstråk i nord-sydlig riktning i områden som inte är aktuella för spårtrafik. Regionbusslinjen skapas med tydliga kopplingar till Pågatåg i Perstorp, Klippan och Kävlinge. Det bidrar till nya pendlingsmöjligheter i områden med svag kollektivtrafik.

Vårt mål: Att en ny regionbusslinje på sträckan Örkeiljunga-Perstorp-Ljungbyhed-Kävlinge-Lund pekas ut i det regionala trafikförsörjningsprogrammet.

Ängelholm Helsingborg Airport, bussförbindelse Barkåkra

Varför: Idag kör en stor andel resenärer bil till och från Ängelholm Helsingborg Airport eftersom utbudet med kollektivtrafik är begränsat. För att säkerställa Familjen Helsingborgs och norra Skånes tillgänglighet till flygplatsen med kollektivtrafik krävs satsningar på en bussförbindelse från Barkåkra station.

Vårt mål: Att en bussförbindelse från Barkåkra station till Ängelholm Helsingborg Airport införs snarast.

Ängelholm-Höganäs

Varför: Restidsmässigt är dagens regionbuss mellan Ängelholm och Höganäs inte ett attraktivt alternativ till bilen. En snabbare regionbussförbindelse mellan Ängelholm och Höganäs utmed väg 112 ger förutsättningar för ökat kollektivt resande i stråket och möjliggör nya pendlingsrelationer.

Vårt mål: Att en ny regionbusslinje med färre stopp och genare linjesträckning i stråket Ängelholm-Höganäs införs snarast.

d

d

Vi i Familjen Helsingborg har i bred samverkan mellan våra 11 kommuner tagit fram denna strategi inför den långsiktiga infrastrukturplaneringen för planperioden 2018 - 2029.

Vi lyfter i strategin fram de infrastrukturobjekt och kollektivtrafik-satsningar vi tillsammans prioriterar och driver regionalt, nationellt och internationellt. Strategin revideras vart fjärde år med syfte att vara ett underlag till nationella och regionala planer och trafikförsörjningsprogram. För att möta och stärka de investeringar och satsningar vi lyfter fram i strategin arbetar vi kontinuerligt i Familjen Helsingborgs kommuner med att:

- planera ny bebyggelse i kollektivtrafik- och stationsnära läge
- planera tät bebyggelse vid stationer
- underlätta och förenkla byten vid stationer och därmed arbeta efter ett hela resan perspektiv
- planera och bygga bra infrastruktur för gång och cykel
- ta med viktiga objekt för den regionala och nationella utvecklingen i våra översiktsplaner

d

db

§ 48

Statsbidrag för mottagande av flyktingar

KS 2016.0712.133

Ärendet

Socialnämnden beslutade 2017-03-02, § 21, att ansöka om 3 614 000 kronor ur de statsbidrag som kommunen erhållit från Migrationsverket 2015 för mottagande av asylsökande.

Kostnaderna för tjänsterna är beräknade för helår 2017:

Central administration/samordning

Handläggare återsökning migrationsverket	0,5 åa	202 tkr
Avdelningschef	0,2 åa	118 tkr
Enhetschef barn & unga	0,2 åa	118 tkr
Förstärkt ledning, ensamkommande	1,0 åa	650 tkr

Individ- och familjeomsorg

Enheten för Vuxna

Flyktingsekreterare försörjningsstöd, bil 1	2 åa	967 t kr
Förstärkt öppenvårdsteam	1 åa	485 t kr

Enheten för Barn- och Unga

Handläggare ensamkommande barn	<u>2,5 åa</u>	<u>1 084 tkr</u>
Totalt	7,4 åa	3 614 tkr

Utöver ovan äskas av socialförvaltningen ytterligare 400 000 kronor för HVB-boende i Färingtofta samt av kommunledningsförvaltningen 600 000 kronor för projekt kring uppföljning av ekonomi.

Totalt utgör äskanden från Socialnämnden och kommunledningsförvaltningen en summa om 4 614 000 kronor.

Beslutsunderlag

Protokollsutdrag Socialnämnden 2017-03-02 § 21.

Arbetsutskottets förslag till Kommunstyrelsen

Godkänner fördelning av statsbidrag för mottagande av flyktingar om totalt 4 614 000 kronor för år 2017 enligt följande:

Socialförv.	3 614 000 kronor
Socialförv. (HVB Färingtofta)	400 000 kronor
Kom.ledn.förvalt. (ekonomiavd.)	600 000 kronor
Totalt	4 614 000 kronor

§ 49**Redovisning av motioner 2017**

KS 2017.0191.101

Ärendet

Kommunkansliet har sammanställt redovisning av motioner vars beredning ännu inte slutförts.

Beslutsunderlag

Kansliets sammanställning 2017-03-01, bilaga Au § 49/17.

Arbetsutskottets förslag till Kommunstyrelsen

Informationen noteras.



Kommunstyrelsen

Redovisning av motioner vars beredning ej slutförts

Datum	Diarienummer	Inlämnad av	Ärederubrik	Beslut	Beredningsorgan
2016-04-26	KS 2016.0763.012	Kenneth Dådring (M)	Stärkande av varumärke	Kf § 38/16 Au § 194/16	Kf 26/4: Remitterad till kommunledningsförvaltningen (Näringslivs- och kommunikationsavdelningen) för yttrande. Au 14/12: Återremiss för kompl. av kostnader Au 15/6: Remitterad till kommunledningsförvaltningen och teknisk förvaltning för yttrande.
2016-04-26	KS 2016.0895.510	Hans-Bertil Sinclair och Kenneth Dådring (M)	Bilfri Storgata i Klippan	Au § 103/16	Kf 24/5: Remitterad till Kommunstyrelsen för yttrande. Au 12/10: Ärendet bordlagd. Au 16/11: Motionen anses besvarad Ks 7/12: Motionen anses besvarad Kf 20/12: Ärendet återremitteras till Kommunstyrelsen för ytterligare utredning av motionens förslag.
2016-05-23	KS 2016.0860.630	Therese Borg (SD)	Säkerställa likvärdiga rättigheter och underlätta delaktighet i demokratin	Kf § 52/16 Au § 145/16 Au § 184/16 Ks § 178/16 Kf § 101/16	Kf 25/10: Remitterad till Socialnämnden och Kommunstyrelsen
2016-10-21	KS 2016.1506.771	Karin Enqvist (V)	Framtidens äldreomsorg i Klippans kommun	Ks § 88/16	

KS 2017.0191-1.101

Bilaga Au § 49/17



2016-10-25	KS 2016.1561.880	Ingegerd Hagelin (M)	"Meröppet" Bibliotek för att utveckla Klippans kommun	Kf § 89/16	Kf 25/10: Remitterad till Kultur- och fritidsnämnden
2016-10-27	KS 2016.1678.880	Helena Dådning (M)	Motion avseende bibliotek, skola och mötesplats	Kf § 98/16	Kf 22/1: Remitterad till Barn- och utbildningsnämnden, Kultur- och fritidsnämnden och Kommunstyrelsen
2017-02-15	KS 2017.0143.600	Liberalerna Klippan (L)	Alla elever ska ges möjlighet att klara sin skola		Kf 28/2: För remittering
2017-02-15	KS 2017.0144.530	Liberalerna Klippan (L)	Förverkliga målsättningen om en fossilfri fordonsflotta 2030		Kf 28/2: För remittering
2017-02-27	KS 2017.0185.175	Helena Dådning (M)	Skjutande av nyårsraketer		Kf 28/2: För remittering

Förslag till beslut

Informationen noteras.

Eva Larsson
Kommunsekreterare

Postadress 264 80 Klippan
Besöksadress Trädgårdsgatan 12
Telefon Växel 0435-280 00
Direkttelefon
Telefax
E-post
Hemsida www.klippan.se
Bankgiro 991-2122

