


---

<b>Plats och tid</b>	Sessionssalen, Klippans kommunhus kl. 13:00-18:00
<b>Beslutande ledamöter</b>	Robert Larsson (KD) Kerstin Persson (S) (ordförande) Johan Pettersson (S) Hans-Bertil Sinclair (M) ersätter Kenneth Dådring (M) (2:e vice ordförande) Carl-Axel Wilhelmsson (C) (vice ordförande)
<b>Ej tjänstgörande ersättare</b>	Jörgen Bjerknäs (MP) Boris Svensson (S)
<b>Övriga närvarande</b>	Tomas Rikse, kommundirektör Jan Tingecz, ekonomichef Lars-Åke Svensson, kanslichef Ardiana Demjaha, teknisk chef §57 Tord Andersson, miljöstrateg §57 Carina Zachau, KSO Örkejjunga §57 Thomas Bjertner, KS Örkejjunga §57 Christier Olsson, KS Örkejjunga §57 Ronny Nilsson, KSO Perstorp §57 Patrik Ströbeck, KS Perstorp §57 Bo Dahlqvist, KS Perstorp §57 Ulf Bengtsson, kommunchef Perstorp §57 Kjell Hedenström, stadsbyggnadschef Perstorp §57 Magnus Jälminge, NSVA §57 Jan Nilsson, NSVA §57 Ulf Thysell, NSVA §57 Henrik Ehrenberg, samordnare Sociala investeringar §58 Jonathan Viksten, flyktingsamordnare §§59-60 Arne Amné, kultur- och fritidschef §68
<b>Utses att justera</b>	Hans-Bertil Sinclair
<b>Justeringens plats och tid</b>	Kommunledningsförvaltningen , 2017-05-02 13:30

Sekreterare

  
Lars-Åke Svensson

Ordförande

  
Kerstin Persson

Justerande

  
Hans-Bertil Sinclair

---

**ANSLAG/BEVIS**      Protokollet är justerat. Justeringen har tillkännagivits genom anslag.

**Organ**                      Kommunstyrelsens arbetsutskott


**Sammanträdesdatum**      2017-04-12

**Datum för anslags  
uppsättande**              2017-05-03

**Datum för anslags  
nedtagande**                2017-05-24

**Förvaringsplats för  
protokollet**                Kommunledningsförvaltningen

**Underskrift**

  
.....  
Lars-Åke Svensson

JB

Ⓞ

## Innehållsförteckning

- § 56 Kurser och konferenser 2017
- § 57 Diskussion avseende NSVA- information
- § 58 Sociala investeringar
- § 59 Hantering av Statsbidrag från Migrationsverket 2017
- § 60 Hemlöshet och anhöriginvandring
- § 61 Medborgardialog med demokratimässa
- § 62 Samrådsförslag Valhalla 14
- § 63 Samrådsförslag Nejlikan 19 och 20, del av Klippan 3:145 och del av Klippan 3:117
- § 64 Erbjudande om delägarskap i Inera AB
- § 65 Motion för ett stärkande av varumärket- svar
- § 66 Bidrag till föreningar och organisationer 2017
- § 67 Ansökan om bistånd från Sveriges Finska pensionärer- Finland 100 år
- § 68 Rapport kring förstudie om Sågen
- § 69 Motion om bibliotek, skola och mötesplats- svar



**§ 56****Kurser och konferenser 2017**

KS 2017.0003

**Ärendet**

Projekt ScanArkiv- Presentation av förstudie, Lund 2017-06-12.

Projekt ScanArkiv- Presentation av projektet, Arbetsutskottets sammanträde 2017-05-22.

Kommunförbundet Skåne- Kommunledningsresa 2017, Hessen i sydvästra Tyskland  
2017-06-26--28.**Beslutsunderlag**

Kurser och inbjudningar.

**Arbetsutskottets beslut**

1. Godkänner Johan Petterssons deltagande vid presentation av Projekt ScanArkivs förstudie i Lund 2017-06-12.
2. Godkänner Kerstin Perssons och Kenneth Dådrings deltagande vid Kommunledningsresa 2017 i Hessen 2017-06-26--28.

**§ 57****Diskussion avseende NSVA- information**

KS 2017.0221

**Ärendet**

Information lämnas av företrädare från Nordvästra Skånes Vatten och Avlopp (NSVA) om bakgrund till bildandet av bolaget samt om utmaningar inför framtiden. Respektive medlemskommun är alltjämt huvudman för VA och antar taxor medan NSVA svarar för driften. Vid sammanträdet distuteras frågor avseende NSVA och deras verksamhet tillsammans med representanter från Örkelljunga och Perstorps kommuner.

**Arbetsutskottets beslut**

Uppdrar åt kommunledningsförvaltningen att utreda förutsättningar för Klippans kommuns eventuella deltagande i NSVA vilket presenteras för Kommunstyrelsens arbetsutskott senast 2017-12-31.

**§ 58****Sociala investeringar**

KS 2014.1201

**Ärendet**

En social investering utgörs av en riktad satsning till en utvald och avgränsad målgrupp. Satsningen förväntas, i förhållande till ordinarie arbetssätt, ge bättre utfall för målgruppen och samtidigt leda till minskade samhällsekonomiska kostnader på sikt. Begreppet investering betonar det lång-siktiga perspektivet, liksom ett medvetet risktagande och arbetet genererar ett förändrat synsätt där satsningar på in-divider ses som investeringar istället för kostnader. Det främsta målet med sociala investeringar är att genom tidiga insatser uppnå ett minskat utanförskap i kommunen. Med tidiga insatser menas insatser tidigt i ålder eller tidigt i en process, exempelvis vid skolfrånvaro, arbetslöshet eller i missbruk. Andra positiva effekter av att arbeta med sociala investeringar enligt de föreslagna riktlinjerna är ändrat synsätt gentemot målgruppen, förändrade arbetssätt, mer analys, tänka i effekter och kontinuerlig uppföljning. En ansats till ett modernare arbetssätt.

Hösten 2014 informerades Kommunstyrelsens arbetsutskott om sociala investeringsfonder. Därefter bjöds Kommunfullmäktiges ledamöter och ersättare, presidierna i Socialnämnden, Barn- och utbildningsnämnden och Kultur- och fritidsnämnden m.fl. in till möte med Ingvar Nilsson.

I april 2015 tog Kommunstyrelsen beslut om att starta arbete kring sociala investeringar samt avsätta medel motsvarande en tjänst om 25 % för att koordinera arbetet. Kommunen inleder ett samarbete/utbyte med Region Skåne som senare utvecklas till projektet 1+1=3. Kommunen inleder ett samarbete med Fryshuset kring Social Impact Bond (SIB)/Partnerskap för sociala effekter under perioden 2015-2019. Förstudien genomfördes under sommaren och hösten 2015.

I Maj månad 2015 inleder kommunen ett samarbete med Ingvar Nilsson för perioden 2015-2019.

September 2015-Augusti 2016 arbetar Ystad, Trelleborg, Tomelilla och Klippans kommuner och Region Skåne vidare med projekt 1+1=3 i samarbete med Ingvar Nilsson och Eva Lundmark Nilsson.

I oktober 2015 tar Kommunfullmäktige beslut om riktlinjer för hantering av kommunens förebyggande sociala insatser.

I november månad 2015: Social Impact Bond (SIB)/Partnerskap för sociala effekter. Kommunen beslutade att förstudien skulle övergå i en pilotstudie. Pilotstudien



genomfördes december 2015-oktober 2016. Kommunen arbetar vidare med materialet från förstudien och pilotstudien samt avser använda det i arbetet med sociala investeringar.

Oktober 2016: Heldag med Ingvar Nilsson för ledningsgruppen.

September 2016-Juni 2017: 1+1=3, fas 2. Region Skåne, Ystad och Klippans kommuner i samarbete med Ingvar Nilsson och Eva Lundmark Nilsson. Kompetensutveckling och erfarenhetsutbyte.

### **Beslutsunderlag**

Samordnare Henrik Ehrenberg och Kommundirektör Tomas Rikses skrivelse 2017-04-04. Förslag på riktlinjer för sociala investeringar, bilaga Au § 58/17. Tidigare version av riktlinjer för sociala investeringar.

### **Arbetsutskottets förslag till Kommunstyrelsen**

1. Ändra namn till sociala investeringar.
2. Godkänna riktlinjer för sociala investeringar i Klippans kommun, bland annat innebärande:
  - förändrad målgruppsformulering
  - ändra ansökningsprocess
  - den politiska ambitionen är att motsvarande en procent av kommunens totala budget ska finnas avsatta i reservationen för genomförandet av tidiga insatser genom sociala investeringar
  - skapa reservationen (REN) och godkänna återföringsmodellen
3. I nuläget ej genomföra konceptet Partnerskap för sociala effekter/Social Impact Bond.



# Riktlinjer för sociala investeringar



# Mjuka investeringar ger också avkastning

Beslutad av kommunstyrelsen, den xx månad 2017, § XX

Dokumentansvarig på politisk nivå, kommunstyrelsen  
Dokumentansvarig på tjänstemannanivå, kommundirektör

# Sammanfattning

En social investering utgörs av en riktad satsning till en utvald och avgränsad målgrupp. Satsningen förväntas, i förhållande till ordinarie arbets sätt, ge bättre utfall för målgruppen och samtidigt leda till minskade samhällsekonomiska kostnader på sikt. Begreppet investering betonar det långsiktiga perspektivet, liksom ett medvetet risktagande och arbetet genererar ett förändrat synsätt där satsningar på individer ses som investeringar istället för kostnader.

Det främsta målet med sociala investeringar är att genom tidiga insatser uppnå ett minskat utanförskap i Klippans kommun. Med tidiga insatser menas insatser tidigt i ålder eller tidigt i en process, exempelvis vid skolfrånvaro, arbetslöshet eller missbruk. Genom ett tidigt agerande kan utanförskap undvikas och därmed minskar människors utsatthet och framtida kostnader för reaktiva insatser, det vill säga insatser i ett sent skede.

Kommunala verksamheter och aktörer från civila samhället ges möjlighet att ansöka om medel för genomförande av sociala investeringar.

Processen för ansökan sker i flera steg och tar sin utgångspunkt i en idéprövning som bedöms utifrån uppsatta kriterier. Vid godkänd idéprövning kan en ansökan påbörjas. En komplett ansökan innehåller flera delar, däribland problemformulering och nulägesbeskrivning som identifierar behovet av insats, men också evidens och forskning som stärker valet av målgrupp och metod för genomförandet. Ansökan behöver också påvisa vilka effekter som kan förväntas av satsningen och var de kommer att uppstå.

För att säkra framtida medel för arbetet med sociala investeringar tillämpas en återföringsmodell. Modellen innebär att de nämnder, vars verksamheter får effekter som genererar minskade kostnader till följd av genomförda satsningar, återför medel tillbaka till arbetet.

Det förutsätter att satsningarnas effekter följs upp och utvärderas för att synliggöra vad de har resulterat i, både för målgruppen och ur ett kommunal-ekonomiskt perspektiv. Satsningar som genererar positiva effekter ska sedan implementeras och bli en del av ordinarie verksamhet, samt skalas upp i den mån det är lämpligt.

# Innehåll

Sammanfattning	1
Innehåll	2
Inledning	3
Bakgrund	3
Syfte	3
Mål	4
Vem kan ansöka?	4
Ansökningsprocessen	5
Steg 1 – Behovsanalys	5
Steg 2 – Idéprövning	5
Steg 3 – Ansökan	6
Steg 4 – Beredning och beslut	6
Organisationsstruktur	7
Genomförande	8
Projektledning	8
Förvaltningschefernas roll och ansvar	8
Rapportering och redovisning	8
Uppföljning och utvärdering	9
Utvärderingsschema	9
Effektutvärdering	9
Implementering och uppskalning	10
Ekonomisk hantering	11
Utbetalning och ekonomisk redovisning	11
Återföringsmodellen	11
Stödmaterial och kontaktuppgifter	13

# Inledning

## Bakgrund

Preventiva insatser kan vara framtidsavgörande, men också samhällsekonomiskt lönsamma. Det genomförs idag alltför få insatser av förebyggande karaktär i förhållande till de mer generella, trots avgörande effekter för såväl individer som samhället vid tidigt agerande.

Genom att avsätta medel för att genomföra tidiga insatser av förebyggande karaktär kan utanförskap motverkas, en av vår tids största utmaningar. Att investera i tidiga insatser innebär en högre kostnad på kort sikt, men leder till såväl mänskliga som kommunal- och samhällsekonomiska effekter och besparingar längre fram.

Genom sociala investeringar förverkligas ett sådant arbetssätt.

I september 2015 beslutade kommunfullmäktige att anta de första riktlinjerna

för arbetet med förebyggande sociala insatser samt 2,5 miljoner kronor avsattes för 2016, 2 miljoner för 2017 och 2 miljoner för 2018.

En social investering utgörs av en riktad satsning till en utvald och avgränsad målgrupp. Satsningen förväntas, i förhållande till ordinarie arbetssätt, ge bättre utfall för målgruppen och samtidigt leda till minskade samhällsekonomiska kostnader på sikt.

Genom ett strukturerat arbete satsas resurser för att uppnå ett visst resultat, utan att på förhand veta om detta kommer att åstadkommas. Begreppet investering betonar det medvetna risktagandet, liksom det långsiktiga perspektivet och arbetet genererar ett förändrat synsätt där satsningar på individer ses som investeringar istället för kostnader.

## Syfte

Syftet med sociala investeringar i kommunen är att stimulera till och skapa möjlighet att genomföra tidiga insatser som når de invånare som annars riskerar att hamna i utanförskap, sociala eller ekonomiska svårigheter.

Med tidiga insatser menas insatser tidigt i ålder eller tidigt i en process, exempelvis vid skolfrånvaro, arbetslöshet eller missbruk.

Syftet med sociala investeringar är större än de enskilda satsningar som genomförs. I förlängningen handlar det om att förändra organisationens syn på förebyggande och tidiga insatser som ett medel att påverka människors framtidsutsikter. Insatser av förebyggande karaktär är både socialt meningsfulla, men också ekonomiskt kloka. Genom gränsöverskridande samverkan kan resursoptimering och positiva effekter uppnås, liksom en förändrad syn på systematik kring metod- och verksamhetsutveckling.

## Mål

Det främsta målet med sociala investeringar är att genom tidiga insatser uppnå ett minskat utanförskap i Klippans kommun. Med tidiga insatser menas insatser tidigt i ålder eller tidigt i en process, exempelvis vid skolfrånvaro, arbetslöshet eller i missbruk. Genom ett tidigt agerande kan utanförskap undvikas och därmed minskar människors utsatthet och framtida kostnader för reaktiva insatser, det vill säga insatser i ett sent skede. Målet med arbetet är även att uppnå gränsöverskridande samverkan mellan verksamheter och nämnder, samt att de satsningar som genererar positiva individuella och kommunalekonomiska effekter blir en del av ordinarie verksamhet efter genomförd utvärdering.

### **Mål med sociala investeringar**

- Motverka individers utanförskap och framtida kommunala kostnader.
- Uppnå gränsöverskridande samverkan för ett minskat stuprörstänkande.
- Tillvarata nytänkande och möjliggöra för nya arbetssätt och metoder att prövas.
- Ställa om organisationen – från reaktiv till proaktiv.
- Implementera lyckade satsningars arbetssätt och metoder i ordinarie verksamhet.

## Vem kan ansöka?

Kommunala verksamheter och aktörer från civila samhället ges möjlighet att ansöka om medel för genomförande av sociala investeringar. Med aktörer från civila samhället menas föreningar, stiftelser, kooperativ och välgörenhetsorganisationer eller liknande sammanslutningar.

Vinstdrivande företag ingår inte i denna definition. Satsningar kan även genomföras tillsammans med kommunala bolag som är majoritetsägda. Kravet är att minst två kommunala nämnder från olika verksamhetsområden ska medverka i satsningen, alternativt en aktör från civila samhället i samverkan med minst en kommunal nämnd.

# Ansökningsprocessen

Vägen från identifierat behov till beslut om satsning innehåller flera steg och processtiden från första idé till beslut

kan variera, beroende på omfattning och komplexitet, samt ledtider i beslutsprocessen. Nedan ges en beskrivning av de olika stegen.

## Steg 1 – Behovsanalys

För att säkerställa investeringar som når de målgrupper i störst behov av insatser behöver en behovsanalys utgöra utgångspunkt för hur en satsning ska utformas. Med hjälp av statistik och verksamhetsdata kan behov synliggöras och identifieras.

En beredningsgrupp, bestående av tjänstemän från samtliga kommunala förvalt-

ningar, finns kopplad till arbetet med sociala investeringar för att bidra till tvärssektoriella behovs- och målgruppsanalyser, samt förankra arbetet med sociala investeringar i organisationen. Idéer om satsningar utifrån identifierade behov kan komma från beredningsgruppen, men också från enskilda medarbetare i organisationen eller civila aktörer. Förslag till behovsområden kan även initieras politiskt.

## Steg 2 – Idéprövning

När ett behov har synliggjorts kan en lämplig målgrupp och metod för satsning identifieras. Ett underlag för idéprövning tas fram med en beskrivning av behovet som utgör utgångspunkt för idén, formulering av satsningens innehåll och diskussion om vilka effekter som förväntas uppstå till följd av genomförandet. Mall för idéprövning finns på [klippan.se/socialainvesteringar](http://klippan.se/socialainvesteringar).

Idéprövningen skickas till och hanteras av den beredningsgrupp som finns utsedd för arbetet med sociala investeringar. Om beredningsgruppen anser att idéprövningen uppfyller uppsatta kriterier lyfts den till ledningsgruppen för beslut om en ansökan skall påbörjas.

### Kriterier för idéprövning

Är idén genomförbar som en social investering?

- Finns ett reellt behov identifierat som grund för idén?
- Innebär idén nya arbetssätt och metoder?
- Är fler nämnder och verksamheter eller civila aktörer involverade i genomförandet?
- Förväntas idén generera ett bättre utfall för målgruppen och kostnadsreduceringar för kommunen?

## Steg 3 – Ansökan

Att skriva fram en ansökan till sociala investeringar är ett arbete som pågår en längre tid, med flera involverade under en löpande förankringsprocess. En arbetsgrupp behöver som regel tillsättas med representanter från de verksamhetsområden som blir berörda av satsningen, för att tillsammans formulera och konkretisera hur den ska utformas. En komplett ansökan innehåller flera delar, däribland kostnadskalkyler för genomförandet, beräkningar av förväntade effekter och plan för återföring. För de delarna finns ett utvärderingsteam till hjälp som tillsammans med de som ansöker säkerställer en komplett handling.

Mall för ansökan finns på [klippan.se/socialainvesteringar](http://klippan.se/socialainvesteringar).

### Innehåll – ska finnas med i ansökan

- Problemformulering och nulägesbeskrivning.
- Evidens och forskning.
- Målgrupp och avgränsning.
- Metod och bemanning.
- Tid för genomförande (1-3 år).
- Målsättning, effekter och utvärdering.
- Kostnader och återföring.
- Plan för implementering och uppskalning.

## Steg 4 – Beredning och beslut

När en ansökan anses vara färdigformulerad skickas den till beredningsgruppen som bedömer om den är komplett och därmed kan godkännas för vidare hantering av ledningsgruppen.

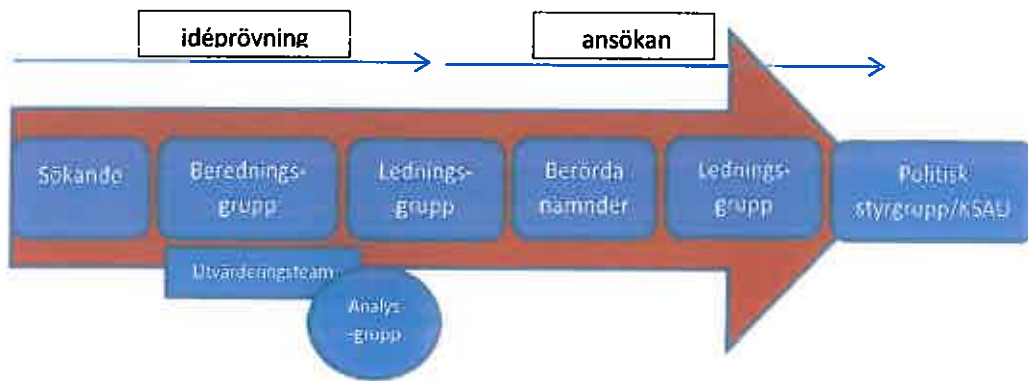
Som ett första steg i beredningen inför beslut ges samtliga involverade nämnder information om ansökans utformning och upplägg, samt möjlighet att lämna synpunkter.

Därefter undertecknas och godkänns ansökan av samtliga berörda förvaltningschefer, samt verksamhetschefer för eventuellt involverade aktörer från civila samhället. Ansökan går sedan vidare för godkännande i ledningsgruppen och till sist för slutligt beslut i den politiska styrgrupp som finns utsedd för arbetet med sociala investeringar. Det är den politiska styrgruppen som har mandat att prioritera bland inkomna ansökningar i de fall det är nödvändigt, samt ansvaret för att beakta och ta ställning till de synpunkter som inkommit från nämnderna.

## Organisationsstruktur

Inom arbetet med sociala investeringar finns ett flertal grupperingar involverade med olika uppdrag för att säkerställa att ansökningsprocessen fungerar. Deras arbete beskrivs delvis i de olika stegen

ovan, medan bilden nedan illustrerar hur ansökningsprocessen ser ut i sin helhet. För detaljerad information, se organisationsstruktur och rollbeskrivning på [klippan.se/socialainvesteringar](http://klippan.se/socialainvesteringar).





# Genomförande

När en ansökan har beviljats medel efter beslut i kommunstyrelsen kan rekrytering av projektledare och projektmedarbetare påbörjas.

Därefter genomförs satsningen under de 1-3 år som den beviljats medel för.

## Projektledning

Till alla satsningar ska kopplas en projektledare, med ansvar för att säkerställa satsningens genomförande. Projektledaren rekommenderas att påbörja sitt arbete 1-2 månader innan övriga projektmedarbetare finns på plats. Genom att skapa förutsättningar för projektledaren att förbereda en smidig start av satsningen kan onödiga hinder och svårigheter undanröjas och en effektiv uppstartsfas åstadkommas.

Under satsningen har projektledaren till ansvar att möjliggöra för projektmedarbetarna att genomföra ett bra arbete, säkerställa att uppföljning sker enligt plan, ansvara för budget och rapportering, förbereda verksamheterna för implementering, samt meddela eventuella behov av förändringar och uppkomna avvikelser i satsningen. Stödmaterial för rollen som projektledare finns på [klippan.se/socialainvesteringar](http://klippan.se/socialainvesteringar).

## Förvaltningschefernas roll och ansvar

Förvaltningscheferna har rollen som projektägare för de satsningar som genomförs som sociala investeringar.

Därmed har de det yttersta ansvaret för att säkerställa de övergripande förutsättningar som krävs för att genomförandet av beviljade satsningar ska gå enligt plan.

En viktig del i säkerställandet är förankringen av arbetet i de verksamheter som berörs av satsningen. De ansvarar också för att hantera de hinder och svårigheter som uppkommer i en satsning, liksom att satsningens resultat tas tillvara. Som projektägare har de också det övergripande ansvaret för att lyckade satsningar implementeras och skalas upp på lämpligt sätt.

## Rapportering och redovisning

Skriftlig redovisning av beviljade satsningar ska ske två gånger per år i samband med ordinarie redovisning av delår och helår. Redovisning sker i avsedd mall och ska innehålla en redogörelse över

verksamhetens genomförda aktiviteter, arbetssätt och uppnådda effekter, samt satsningens totala ekonomi. Projektledaren ansvarar för att redovisningen inkommer till beredningsgruppen per sista augusti respektive sista december.

# Uppföljning och utvärdering

## Utvärderingsschema

För att synliggöra vad en satsning resulterar i och skapa förutsättningar för genomförandet av en effektutvärdering krävs att satsningens aktiviteter kontinuerligt följs upp och utvärderas. För varje satsning skapas därför ett utvärderingsschema som visar på systematiken och logiken i vilka mål som ska uppnås genom satsningen, vilka aktiviteter som ska genomföras för att uppnå målen, samt

på vilket sätt aktiviteternas genomförande och effekter ska mätas. Utvärderingsschemat innehåller också en beskrivning av vilka indikatorer satsningen bidrar till att förändra på längre sikt och vilka ekonomiska effekter den förväntas generera. Ett utvärderingsschema tas fram i samarbete med utvärderingsteamet och ska finnas med i ansökan för att den ska anses komplett. Gällande mall finns på [klippan.se/socialainvesteringar](http://klippan.se/socialainvesteringar).

## Effektutvärdering

För alla satsningar avsätts motsvarande fem procent av ansökt belopp till utvärdering och uppföljning. Summan inkluderas i beslutet om beviljade medel och ingår i det belopp som ska återföras enligt tillämpad återföringsmodell.

Utifrån framtaget utvärderingsschema följs satsningens aktivitets- och effektmått upp löpande, för att ligga till grund för den effektutvärdering som genomförs i samband med satsningens slutrapport. En uppföljande utvärdering genomförs 1-3 år efter avslutad satsning för att fånga upp de effekter som kräver ett längre tidsperspektiv.

## Implementering och uppskalning

Om satsningens slutrapport inklusive effektutvärdering visar positiva resultat ska satsningen i sin helhet eller i utvalda delar implementeras och permanentas i ordinarie verksamhet. En lyckad satsning ska också skalas upp, det vill säga spridas till andra målgrupper eller verksamhetsområden i den mån det är lämpligt. I den händelse att implementeringen och/eller uppskalningen medför kostnadsökningar får detta hanteras i kommunens ordinarie budgetprocess.

Redan i ansökan ska en beskrivning finnas om hur satsningen vid lyckat utfall ska implementeras och vilka målgrupper som är lämpliga för en eventuell uppskalning. Projektledaren ansvarar för att under satsningens genomförande påbörja diskussion med berörda verksamheter och förbereda inför implementering, medan projektägarna ansvarar för att goda förutsättningar för implementeringsarbetet skapas.

# Ekonomisk hantering

## Utbetalning och ekonomisk redovisning

Beslutet om satsningens genomförande ska inkludera ett beslut om sammanlagd projektkostnad/ projektbudget samt en årsvis fördelning för hela genomförandetiden. Satsningen tilldelas sedan medel kalenderårsvis under den beslutade genomförandetiden. I samband med kommunens delårs- och årsredovisning ska satsningen följas upp såväl ekonomiskt som verksamhetsmässigt. Projektledaren är ansvarig för att de årsvisa projektbudgeterna hålls.

Alla utbetalningar sker från en kommun-gemensam REN avsedd för att hantera reservationen för sociala investeringar.

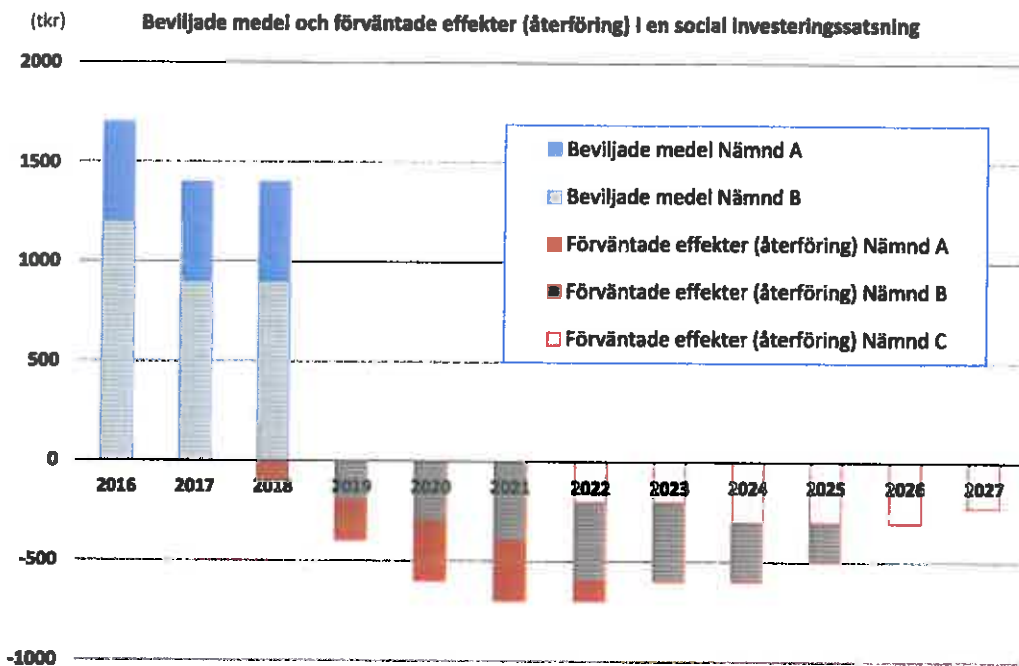
För samtliga kostnader som uppstår inom en satsning används ett gemensamt projektnummer, vilket gör det möjligt att genomföra central uppföljning av de totala kostnaderna inom sociala investeringar.

## Återföringsmodellen

För att säkra framtida medel i reservationen för sociala investeringar, och därmed möjligheten att även fortsättningsvis kunna genomföra satsningar, tillämpas en återföringsmodell. Modellen innebär att de nämnder vars verksamheters kostnader på sikt kommer att minska till följd av att en satsning genomförs återför medel tillbaka till reservationen för sociala investeringar. För att en ansökan ska godkännas krävs att antaganden kan göras om att satsningen kommer generera minst lika stora kostnadsbespa-

rande effekter som satsningen har kostat att genomföra. Om kostnadsminskningen blir större än kostnaden för satsningens genomförande tillfaller nettoöverskottet verksamheterna.

I ansökan upprättas en plan över omfattning och tidsperiod för respektive nämnds återföring. Återföring är endast möjlig från kommunala nämnder och majoritetsägda bolag.



Om effekterna av en satsning blir mindre än antagandena i ansökan sker en återföring i den grad som faktiska effekter uppkommer under satsningens genomförande, alternativt som vid en uppföljande utvärdering 1-3 år efter avslutad satsning kan konstateras eller prognostiseras. Dock återförs alltid minst 30 procent av satsningens kostnad, fördelat på respek-

tive nämnd utifrån ursprunglig återföringsplan, oavsett satsningens resultat.

Återföring påbörjas senast tre år efter att satsningen har startat men kan sedan pågå uppemot tio år. Medlen återförs genom internfakturering av berörda nämnder till den kommungemensamma REN som finns upprättad för sociala investeringar.

JB

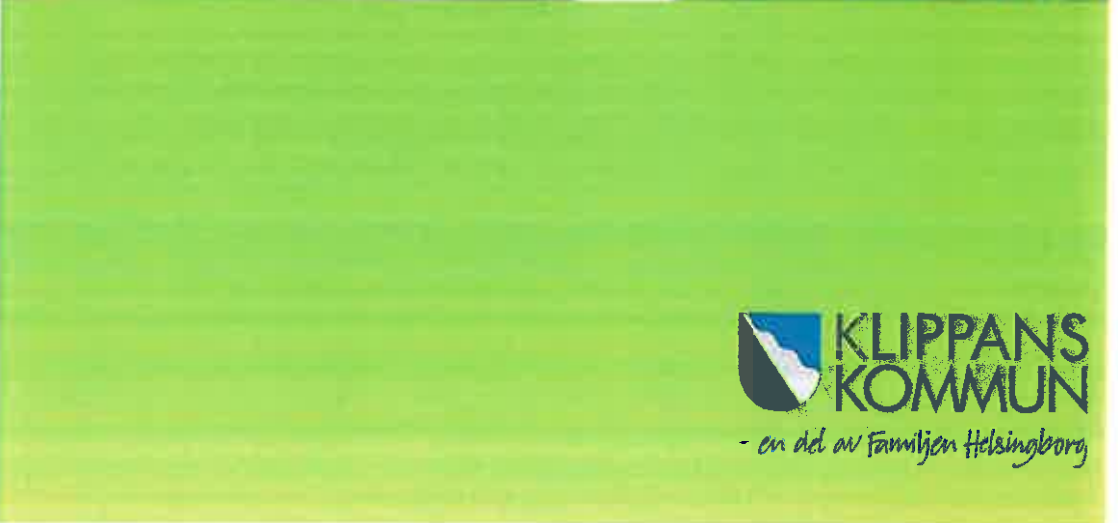
CB

## Stödmaterial och kontaktuppgifter

På [klippan.se/socialainvesteringar](http://klippan.se/socialainvesteringar) finns den mall för idéprovning som ska användas för att en första bedömning av idéns genomförbarhet ska kunna göras. Där finns också mallen för ansökan och det stödmaterial som kan behövas i

framtagandet av och arbetet med sociala investeringar.

Vid frågor, kontakta samordnaren för sociala investeringar i Klippans kommun. Kontaktuppgifter finns på [klippan.se/socialainvesteringar](http://klippan.se/socialainvesteringar)



JB

†

**Bilaga 1 - intern fördelning**
**Bilaga 1: Fördelningsnyckel etableringsschablon 2017**

## Fördelning etableringsschablon

Kansliavdelning	400 000
Kundtjänst	1 000 000
Socialförvaltningen	1 500 000
Barn och Utbildningsförvaltningen	3 500 000
Arbetsmarknad och Integration + Samhällsorientering	2 200 000
Kultur och fritidsförvaltningen	500 000
Utvecklingskassa	300 000
<b>Överskott enl. prognos</b>	<b>2 000 000</b>

## Fördelning av övriga schabloner

Avser	Summa	Förslag till fördelning
<b>Grundersättning EKB</b>	500 000	Tilldelas socialförvaltningen
<b>Grundersättning*</b>	224 000	Kommunledningsförvaltningen
<b>Initiala kostnader</b>	3000-7500	Socialförvaltningen
<b>Vårdkostnad EKB**</b>	750-1350	kr/dygn Socialförvaltningen
<b>Utredningskostnad**</b>	52 000	Socialförvaltningen
<b>UT-schablon</b>	30 000	ÖFN fakturerar Socialförvaltningen faktiska kostnader
<b>Återsökta medel</b>	FK	Förvaltning som sökt kostnad

\*Ändrade schabloner fr. 1/1 2017

\*\*Ändrade schabloner fr. 1/7 2017



**§ 59****Hantering av Statsbidrag från Migrationsverket 2017**

KS 2016.0259

**Ärendet**

Klippans kommun arbetar sedan 2015 utifrån en modell för intern omfördelning av statsbidrag från Migrationsverket. Statsbidrag som utbetalas via Migrationsverket kan delas in i fyra kategorier:

- automatisk schablon som utbetalas för att täcka vissa kostnader
- schabloner som går att söka hos Migrationsverket
- områden där Migrationsverket ersätter kommunen för faktiska kostnader
- speciella bidrag och omkostnadsersättningar. (T.ex. tilldelningen om 40 mnkr som utbetalades 2015.)

Sökbara ersättningar är alltid avsedda att täcka specifika kostnader som uppstått inom en förvaltning. De automatiska schablonerna behöver däremot fördelas utifrån vilka kostnader de avser täcka, samt de behov som finns inom kommunen. En modell för denna fördelning antogs i Kommunstyrelsen 2016-04-06 § 53. Då det skett vissa förändringar i organisationen sedan dess behöver vissa ändringar göras. Vidare föreslås ytterligare ändringar utifrån att uppföljningen kan förbättras och administrationen förenklas ytterligare.

Fördelningsnyckeln som föreslås reglerar hur de olika typerna av ersättningar hanteras. De flesta schabloner täcker en kostnad för en specifik verksamhet. Schablonersättning för etablering eller introduktion för nyanlända personer ska dock allmänt täcka ökade kostnader för exempelvis:

- mottagande och praktisk bosättning
- introduktionsinsatser eller kostnader i skola, förskola och barnomsorg
- svenska för invandrare
- samhällsorientering
- tolk-kostnader

Klippans kommun behöver ta ställning till hur ersättningen ska fördelas mellan kommunens förvaltningar.

**Principiella ändringar fördelningsrutin**

En ändring enligt bifogad fördelningsnyckel föreslås utifrån följande övergripande principer:

- kundtjänst ges en tilldelning av etableringsmedlen för att täcka kostnaderna för kundtjänst utökade ansvar gentemot målgruppen.
- den nya enheten för arbetsmarknad och integration ges en tilldelning för att täcka kostnaderna för den personal som arbetar med mottagande och praktisk bosättning (tidigare anställda inom kommunledningsförvaltningen).
- fördelning utifrån en försiktig prognos istället för månatliga utbetalningar.
- förenklad rutin för utbetalning.
- samma belopp som betalades ut förra året, med viss ökning för volymökning inom de verksamheter som berörs av fler nyinflyttade.
- planerade datum för avstämning inför bokslut.
- överskott fonderas inför framtida kostnader.

Vid den praktiska hanteringen av utbetalningar kommer detta att anpassas till ekonomiavdelningens rutiner med bla månadsbokslut.

#### **Beslutsunderlag**

Flyktingsamordnare Jonathan Vikstens skrivelser 2017-04-04.

Förändrad fördelningsnyckel, bilaga Au § 59/17.

#### **Arbetsutskottets förslag till Kommunstyrelsen**

Antar förändrad fördelningsnyckel av statsbidrag från Migrationsverket.

**§ 60****Hemlöshet och anhöriginvandring**

KS 2017.0297

**Ärendet**

Få familjer som beviljas rätt till familjeåterförening har möjlighet att planera sitt eget boende.

Ensamkommande flyktingbarn som beviljas rätt att återförenas med sina föräldrar kan utifrån gällande lagstiftning inte förväntas ta ansvar för sina föräldrars boendesituation, istället har föräldrarna ansvar för att införskaffa en bostad, antingen från utlandet, eller med mycket kort varsel när de kommer till Sverige.

Vuxna som beviljas familjeåterförening kan förväntas ta ett större ansvar för sin och sin familjs boendesituation. Informationen från Migrationsverket kring när familjeåterförening kan ske är dock bristfällig. En vanlig situation som uppstår på grund av detta är att personer bosätts i enlighet med bosättningslagen i en lägenhet som passar en ensamstående person, bara för att strax därpå vara aktuella för familjeåterförening varvid bostaden de anvisats till är allt för liten.

En annan vanlig situation är att en person boende i asylboende beviljas familjeåterförening. Individens har då sitt boende tillgodosett genom Migrationsverket men familjen tillåts inte bo på asylboendet. Familjen blir därmed hemlös i kommunen där asylboendet ligger. De kan då i enlighet med vistelsebegreppet enligt socialtjänsten ha rätt till visst stöd från den kommun där de har sin vistelse.

I varje enskilt fall måste en individuell bedömning av individens behov och rätt till bostad göras, men det finns också ett behov av en mer övergripande viljeinriktning och riktlinje för att hanteringen ska ske rättsenligt. Individuella bedömningar kompliceras av att vi vet att det just nu är mycket svårt att hitta en reguljär bostad samt att Treklövern bostads AB inte accepterar etableringsersättning eller ekonomiskt bistånd som godtagbara inkomster för att kunna få en bostad genom företagets bostadskö.

Kommunstyrelsens föreslås besluta att godkänna riktlinjer enligt följande:

**Riktlinjer för boendehantering avseende nyanländas hemlöshet och anhöriginvandring*****Ensamkommande barn som beviljas familjeåterförening:***

Att Klippans kommun i fall där ett ensamkommande barn beviljas en familjeåterförening ansvarar för att bistå familjen med att hitta en bostad.

Ansvarig chef för enheten för barn och unga inom Socialförvaltningen ges mandat att fatta beslut om barnets familj ska få hjälp att hitta en bostad. Beställning av bostad lämnas sedan till kundtjänst i Klippans kommun.

Kriterier för bedömning i dessa fall är följande:

- att barnet är kommunplacerat av Klippans kommun.
- att det är säkerställt att familjeåterförening beviljats (det finns ett beslut och handlingar så som bokade flygbiljetter)

***Vuxna som är aktuella för familjeåterförening:***

I fall där vuxna individer bosatts av Klippans kommun i socialt kontrakt eller motsvarande beviljas en familjeåterförening som ansvarig chef bedömer ohållbar, ges ansvarig chef för (den planerade enheten för) Arbetsmarknad och utveckling inom Barn och utbildningsförvaltningen mandat att fatta beslut om familjen ska beviljas stöd i att hitta en bostad. Beställning av bostad lämnas sedan till kundtjänst i Klippans kommun.

Kriterier för bedömning i dessa fall är följande:

- att individen bosatts av Klippans kommun i socialt kontrakt.
- att individen är folkbokförd i Klippans kommun eller att familjen har sin närmsta tillhörighet till Klippans kommun efter invandring i enlighet med vistelsebegreppet i Socialtjänstlagen.
- att individen som beviljats familjeåterförening kan påvisa att hen planerat sitt boende och ansträngt sig för att lösa familjens boendesituation.
- att det är säkerställt att familjeåterförening beviljats (det finns ett beslut och handlingar så som bokade flygbiljetter)

***Kommunledningens ansvar:***

Kommunledningsgruppen ansvarar för att det finns bostäder att tillgå, som kundtjänst kan förmedla och att kundtjänst har resurser för tillräcklig bemanning.

**Beslutsunderlag**

Flyktingsamordnare Jonathan Vikstens skrivelser 2017-04-04.

**Arbetsutskottets förslag till Kommunstyrelsen**

Godkänner Riktlinjer för boendehantering avseende nyanländas hemlöshet och anhöriginvandring enligt ovan.

**§ 61****Medborgardialog med demokratimässa**

KS 2017.0245

**Ärendet**

Klippans kommun har sedan några år tillbaka haft målet att utveckla möjligheter för medborgarna att känna delaktighet och inflytande genom nya former för demokrati och medborgardialog.

Ett viktigt steg i detta arbete är att genom information och öppenhet ge kommuninvånarna ökade kunskaper om kommunens organisation och verksamheter. Därigenom kan fler bli intresserade av våra verksamheter, av demokratifrågor och av kommunens utveckling. Detta kan leda till en dialog som gör människor mer engagerade och delaktiga i vad kommunen gör men ger också en möjlighet att rekrytera fler till de politiska partierna och de kommunala beslutsprocesserna.

Med detta syfte föreslås att vi bjuder in medborgare till ett eller två möten för att:

- ge information om kommunens organisation och verksamheter, politiskt och förvaltningsmässigt.
- inspirera till engagemang i form av medborgardialog eller politiskt arbete.

I den första delen föreslås kommunens politiska organisation samt förvaltningsorganisationen och verksamheterna presenteras. Kommunstyrelsens arbetsutskott och kommunens ledningsgrupp föreslås ansvara för detta. Den andra delen föreslås genomföras som en "demokratimässa" med föreläsning/inspiration om demokrati och medborgardialog samt med representanter för de politiska partierna som "utställare". Möjlighet ska finnas att etablera kontakt och dialog mellan medborgare och de politiska partierna. Aktiviteterna föreslås genomföras under våren 2017.

**Beslutsunderlag**

Utvecklingsstrateg Anders Ebbessons skrivelse 2017-04-04.

**Arbetsutskottets förslag till Kommunstyrelsen**

Uppdrar åt kommunledningsförvaltningen att genomföra informationsmöte samt planera för demokratimässa.

**§ 62****Samrådsförslag Valhalla 14**

KS 2016.1046

**Ärendet**

Klippans kommun och Klippans tätort växer, behovet av bostäder och skolor är stort. Även boende för äldre behövs.

Syftet med planen är att skapa ett attraktivt bostadsområde med möjlighet till äldreboende samt även möjliggöra skolverksamhet. Pågående centrumverksamhet skall också särkerställas. Då planen innehåller skoländamål bedöms den vara av betydande intresse för allmänheten, eller i övrigt av stor betydelse och handläggs därför med ett Utökat förfarande. Planen överensstämmer med översiktsplanen och bedöms medge cirka 50 bostäder.

**Beslutsunderlag**

Planarkitekt Martin Tångs skrivelse 2017-04-04.

Tillhörande bilagor, bilaga Au § 62/17.

**Arbetsutskottets förslag till Kommunstyrelsen**

Godkänner att förslaget ställs ut för samråd.



## Detaljplan för Valhalla 14

i Klippans kommun, Skåne län.

### SAMRÅDSHANDLING

## PLANBESKRIVNING

### HANDLINGAR

Plankarta med bestämmelser  
Planbeskrivning  
Fastighetsförteckning  
Bullerberäkningar



## **PLANENS SYFTE OCH HUVUDDRAG**

Klippans kommun och Klippans tätort växer, behovet av bostäder och skolor är stort. Även boende för äldre behövs. Syftet med planen är att skapa ett attraktivt bostadsområde med möjlighet till äldreboende samt även möjliggöra skolverksamhet. Pågående centrumverksamhet skall också särkerställas. Då planen innehåller skoländamål bedöms den vara av betydande intresse för allmänheten, eller i övrigt av stor betydelse och handläggs därför med ett Utökat förfarande. Planen överensstämmer med översiktsplanen

## **PLANDATA**

### **Läge och areal**

Planområdet omfattar knappt 10 000 m<sup>2</sup> och ligger centralt i Klippans tätort endast ett stenkast från Klippans station, med närhet till övrig service och handel.

### **Markägoförhållanden**

Planområdet berör en fastighet som ägs av Kultur Inn AB, Valhalla 14

## **TIDIGARE STÄLLNINGSTAGANDEN**

### **Översiktsplan**

Förslaget överensstämmer med gällande översiktsplan vilken anger att huvudalternativet för ny bebyggelse är förtätning inom befintliga tätorter med närhet till kollektivtrafik och service.

### **Detaljplaner**

Planområdet berörs av en gällande detaljplan från 1978-12-27 som anger centrumverksamhet för hela området.

### **Kommunala beslut i övrigt**

Kommunstyrelsen gav 2016-08-17 Plan- och byggkontoret i uppdrag att revidera detaljplanen för Valhalla 14 i enlighet med detta föreslag.

### **Miljökonsekvensbeskrivning**

Plan- och byggnämnden bedömer att genomförandet av denna detaljplan inte innebär någon betydande påverkan på miljön i den betydelsen som avses i PBL och anser därmed att en MKB inte behöver upprättas.

Motiven för detta sammanfattas nedan, vilket också skall betraktas som en enklare konsekvensbeskrivning.

## **FÖRUTSÄTTNINGAR OCH FÖRÄNDRINGAR**

Enligt miljöbalken 5 kap. skall gällande miljökvalitetsnormer iakttas vid planering och planläggning. Planen innebär inte att några miljökvalitetsnormer kommer att överskridas.

Planområdet omfattas inte av skydd enligt 7 kap. miljöbalken, vilket behandlar skydd av områden.



## Natur

### *Mark och vegetation*

Hela området är detaljplanerat för centrumändamål, men endast den östra delen är bebyggd och delvis hårdgjord.

Den västra delen har en parkkaraktär med gräsbekläddmark, buskar utmed gatorna och en del större träd. Området är dock delvis inhägnat med ett högt staket.



*Planområdets västra del med parkkaraktär*



*Området är delvis inhägnat*

JB

dk

### *Radon*

Enligt en översiktlig Radonkartering av Klippans kommun med närmsta mätpunkt drygt 200 meter från planområdet är det låg risk för radon med halter vid mätpunkten på 6,1 kBq/m<sup>3</sup>

### *Förorenad mark*

Inga undersökningar om det finns föroreningar i marken har gjorts. Inga kända föroreningar eller missatankar därom finns. Den västra, obebyggda, delen av planområdet har tidigare huserat en trafiksäkerhetsbana för barn. Den östra, bebyggda delen har sedan 1907 använts som samlingslokal.

### *Fornlämningar*

Området innehåller inga kända fornlämningar. Skulle fornlämningar påträffas under markarbetet ska arbetet omedelbart avbrytas och Länsstyrelsen kontaktas.

## **Bebyggelse**

### *Omgivning*

Omgivande bebyggelse är av brokig karaktär. Direkt söder om planområdet finns en hög radhuslänga i två plan, öster om området ligger tre låga parhus med marklägenheter, bakom dessa finns både villor, flerbostadshus och Klippans gamla färgfabrik som numera är ombyggd och innehåller lägenheter. Norr och väster om planområdet är det övervägande villabebyggelse, i vissa delar från tidigt 1900-tal, fram till sent 60-tal.

### *Planområde*

Inom hela planområdet medges:

Bostadsändamål med möjlighet till inslag av vård av lättare karaktär t.ex. äldreboende  
Centrumverksamhet som t.ex. inkluderar butiker, service, gym, kontor m.m.  
Skolverksamhet

Bebyggelsen inom planområdet består av det som tidigare var Folkets hus och uppfördes redan 1907. Byggnaden finns med i tätortens bevarandeprogram i kraft av sin karaktär av samlingslokal och att den representerar ett viktigt steg i arbetarrörelsens historia. Särskild hänsyn ska därför visas vid ombyggnad och renovering av byggnaden, speciellt vad gäller fasaden ut mot Östra teatergatan. Idag används byggnaden som samlingslokal och restaurang.

Ny bebyggelse inom planområdet begränsas till en byggnadshöjd om 12,5 meter, vilket bedöms medge 4 våningar.



*Exempel på hur ny bebyggelse kan utformas*

#### **Parkering**

Boende- och besöksparkering ska anordnas inom kvartersmark. Viss möjlighet till besöksparkering finns söder om planområdet vid Valhallagatan.

#### **Gator och trafik**

##### *Gatunät, gång- och cykeltrafik*

Planområdet avgränsas i norr av Östra teatergatan, i väst av Tingsgatan och i söder av Valhallagatan som alla är lokalgator med måttlig trafik. Längs huvudgatan Ängelholmsvägen finns separat GC-väg norr och österut. Från järnvägsgatan, öster om planområdet, tar man sig norr ut till centrum (ca. 500 meter) och söder ut till stationen (ca. 250 meter)

##### *Kollektivtrafik*

Klippans järnvägsstation nås inom 250 meter. Tåg mot Helsingborg respektive Hässleholm avgår varje halvtimme under högtrafiktid, och en gång i timmen under lågtrafiktid. Buss 510 mot Ängelholm avgår varje timme under dagtid, och varannan timme kvällar och söndagar.

##### *Trafikbuller*

Enligt förordningen bör buller från spårtrafik och vägar inte överskrida 55 dBA ekvivalent ljudnivå vid en bostadsbyggnads fasad, och 50 dBA ekvivalent ljudnivå samt 70 dBA maximal ljudnivå vid en uteplats om en sådan ska anordnas i anslutning till byggnaden. Bullerberäkningar har gjorts som visar att nivåerna för områdets mest utsatta punkt som tillåter bostadsbebyggelse och eventuell uteplats ligger på 50 dBA ekvivalent ljudnivå samt 70 dBA maxnivå.

## **Teknisk försörjning**

### *Vatten och spillvatten*

Området ansluts till kommunalt ledningsnät för vatten och spillvatten i Östra Teatergatan.

### *Dagvatten*

Inom kvartersmark ska dagvatten i första hand omhändertas i ett trögt system och infiltreras/fördröjas innan det leds vidare till det kommunala dagvattennätet. Lämpliga lösningar för dagvattenhanteringen fastläggs slutligen i bygglovsskedet och i samråd med Tekniska förvaltningen.

### *Avfallshantering*

Avfallshantering ska ske i enlighet med gällande renhållningsföreskrifter.

### *Fjärrvärme*

Fjärrvärme finns inom fastigheten.

## **GENOMFÖRANDE**

### **Organisatoriska och ekonomiska frågor**

#### *Plankostnad*

Avtal om planersättning har upprättats, ingen planavgift skall därför tas ut i samband med bygglov.

#### *Tidplan*

Samråd: våren 2017

Granskning: Höst 2017

Antagande: Vinter 2017

Laga kraft: Vinter 2017/2018

#### *Genomförandetid*

Genomförandetiden är 15 år från den dag då planen vinner laga kraft. Planen fortsätter att gälla även efter genomförandetidens utgång, tills den ändras eller upphävs. Detta kan då ske utan ersättning till berörda fastighetsägare.

Bygglov kan lämnas även efter genomförandetidens utgång.

### **Beslut**

Samråd 2017-xx-xx

KS 2016.1046-11.214

KS 2016.1046-11.214  
Bilaga Au § 62/17

# DETALJPLAN FÖR

## Valfalla 14

Klippans kommun, Ståns län

### SAMRÅD

North Tieg  
Planeringsråd

### Planhandlingar

Planbete med bestämmelser  
Planbeskrivning  
Fasghetsförteckning

### UPPLYSNINGAR

#### Grundkartans beteckningar

- 46:1 Fastighetsbeteckning
- Fästighetsgräns
- Vägggränslinje
- Byggnad
- Staket
- Nräkande

Uppgifter om grundkartan:  
Kort: Jämsstaden SWEREF 98 13 30, RH 2000  
Upprättad av Plan- och byggnadsförvaltningen 2014

### PLANBESTÄMMELSER

Följande gäller inom området med redovisade beteckningar  
En läsare av denna avhandling ska utvärdera förändringarna  
Där beteckning saknas gäller bestämmelserna inom hela planområdet

### GRÄNSBETECKNINGAR

- Planområdesgräns
- Egendomsgräns

### ANVÄNDNING AV MARK OCH VATTEN

**Kvartersmark**  
BDS: Består med möjlighet till vatten av luftens hanterat, t.ex. äldreboende, centrum- och stadsområdet

### EGENSKAPSBESTÄMMELSER FÖR KVARTERSMARK

**Utnyttjningsgrad**  
e2 35: Största byggnadsareal för husbyggnader i procent av fastighetsarean

### Begränsning av markens utnyttjande

- Marken får inte förses med byggnad
- På marken får endast komplementbyggnad uppföras

### Höjd på byggnader

- Högsta markhöjd i meter
- Skylad av kulturvärden
- Tred ska bevaras

### Q2

### ADMINISTRATIVA BESTÄMMELSER

Genomförandebestämmelse § 5 är från del i denna planens viktiga konst

BESLUT  
Samråd 2017-05-04



23

⊗

Trivector Traffic AB, Lund

Objekt: **Valhalla 14**  
 Beskrivning: **Bostäder**  
 Handläggare: **Martin Tång**  
 Databas: **G:\AvdArki\Detaljplan\Valhalla 14\1Samråd\Valhalla 14.tdb**

RESULTAT		
Frifältsvärde	Ekvivalentnivå	dB(A)
		<b>50</b>
Frifältsvärde, L <sub>maxF</sub>	Maxnivå	dB(A)
		<b>70</b>

Segmentlängd: 1 m  
 Mottagarens höjd över marken: 2,0 m

Tåg nr:	1	2	3
Tåglängd (m/dygn)	1 280	2 850	13 200
Maximal tåglängd (m)	160	150	630
Hastighet (km/h)	50	50	50
Tågtyp	Y31/32	X60	GodsDi
Nationalitet	Svenskt	Svenskt	Svenskt
Spår	1	1	1
<b>Delsträcka</b>	<b>1</b>		
Spår	1		
Ordning inom spåret	1		
Form	Rakt		
Vinkelområde (grader)	0 - 180		
Vinkelrätt Mottagaravstånd (m)	130,0		
Marktyp källdel	Porös		
Marktyp mottagardel	Porös		
Marktyp mellandel	Porös		
Bankkorrektio	Nej		
Växlar/korsningar	Nej		
Tvärsektion	Nej		
Skärm	Nej		
Totalt ekvivalentnivå (dB(A))	50,1		
Totalt maxnivå (dB(A))	70,3		
Totalt maxnivå, full tåglängd (dB(A))	70,3		
<b>Spår</b>	<b>1</b>		
Totalt ekvivalentnivå (dB(A))	50,1		
Totalt maxnivå (dB(A))	70,3		
Delsträcka för maxnivå (tågmitt)	1		
Tågposition för maxnivå (tågmitt)	90°		

JB

⊕

**Beräkning av vägtrafikbuller**

2017-02-17

Enl. Naturvårdsverkets modell, rev 1996, Buller VÄG II ver. 1.2.7. Trivector AB

Sida 1

Klippans kommun, Plan- och Bygg

Objekt: **Valhalla 14**  
Beskrivning: **Bostäder**  
Handläggare: **Martin Tång**  
Filnamn: **Valhalla 14.vbx**

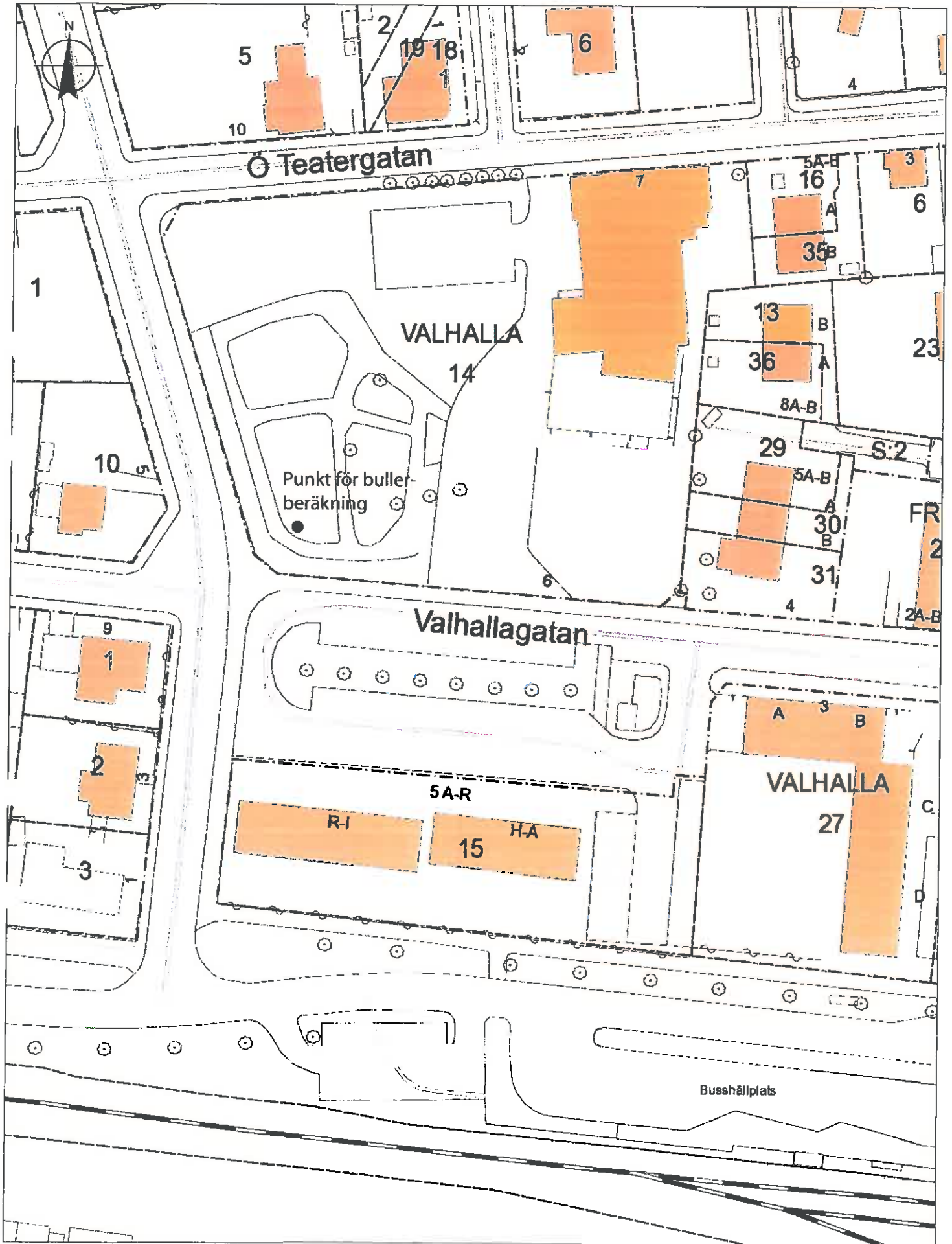
Resultat	
<b>Ekvivalentnivå</b>	
Utenivå med korrektion för fasadreflexer (0,0 dBA)	dBA 50
<b>Maxnivå, Max 5% överskridanden per dygn</b>	
Utenivå med korrektion för fasadreflexer (0,0 dBA)	dBA 70

Mottagarens höjd över marken (m): 2,0

Väg / vägelement	1
Antal fordon/dygn	650
Andel tunga fordon (%)	0
Medelhastighet (km/h)	50
Medelhastighet, tunga fordon (km/h)	50
Vägbredd köryta (m)	7,5
Väglutning (promille)	0
Mottagaravstånd (m)	15,0
Bankhöjd över reflektionsplan (m)	0,0
Skärmhöjd över reflektionsplan (m)	--
Mottagarens höjd över reflektionsplan (m)	2,0
Vinkelområde (grader)	0 - 180
Marktyp (Väg/Skärm till mottagare)	Hård
Marktyp (Väg till skärm)	--
Skärm	Nej
Fasadkorrektioner mm	--
Vägbeläggningskorrektion	Nej
Beräknat reflektionsplan	Nej
Andel tunga fordon på natten (av alla tunga)	--
Andel lätta fordon på natten (av alla lätta)	--
Maxnivåvillkor tunga/överskridande (%)	--
Bullertillskott ekv nivå (dBA)	50,5
Bullertillskott maxnivå (dBA)	69,9

JB

K



NB

1:1 000

0

20

40

80 Meter



**§ 63****Samrådsförslag Nejlikan 19 och 20, del av Klippan 3:145 och del av Klippan 3:117**

KS 2016.0834

**Ärendet**

Klippans kommun och Klippans tätort växer, behovet av bostäder, förskolor och äldreboende är stort.

Syftet med planen är att skapa ett attraktivt bostadsområde med möjlighet till äldreboende samt även möjliggöra en ny förskola med upp till 8 avdelningar. Planen överensstämmer med översiktsplanen och bedöms medge ca. 80 bostäder.

**Beslutsunderlag**

Planarkitekt Martin Tångs skrivelse 2017-04-04.

Tillhörande bilagor, bilaga Au § 63/17.

**Arbetsutskottets förslag till Kommunstyrelsen**

Godkänner att förslaget ställs ut för samråd.

Dnr

**Detaljplan för  
Nejlikan 19 och 20, del av Klippan 3:145 samt del av  
Klippan 3:117**

i Klippans kommun, Skåne län.

**SAMRÅDSHANDLING**

## **PLANBESKRIVNING**

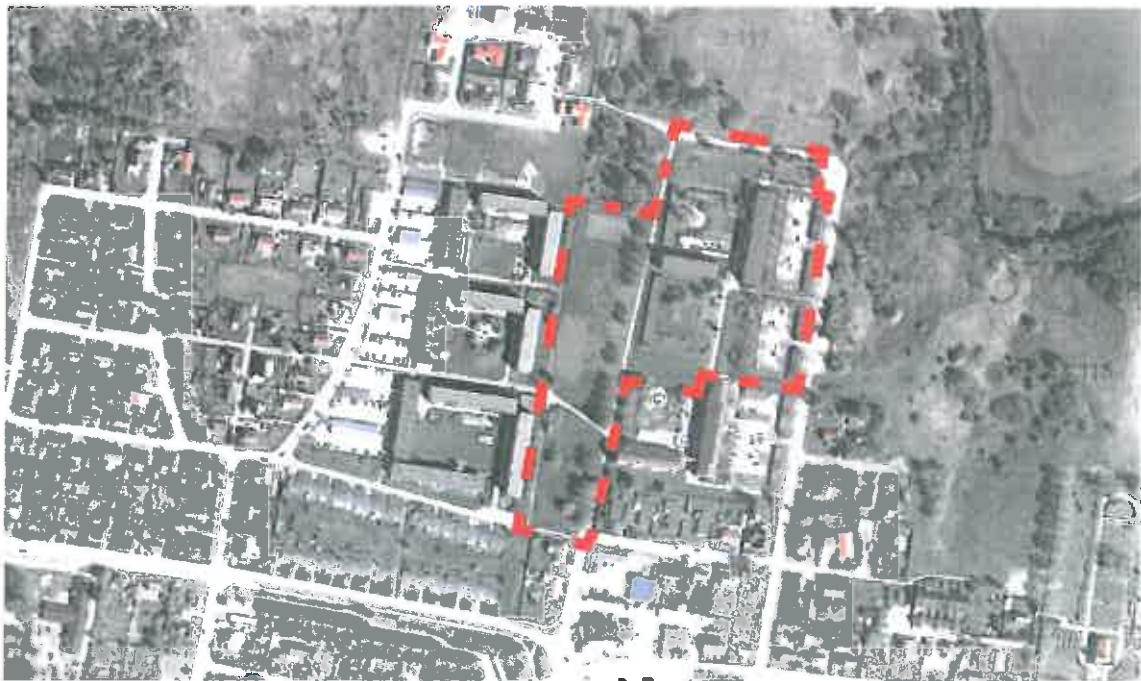
### **HANDLINGAR**

Plankarta med bestämmelser

Planbeskrivning

Fastighetsförteckning

Bullerberäkning



## **PLANENS SYFTE OCH HUVUDDRAG**

Klippans kommun och Klippans tätort växer, behovet av bostäder och förskolor är stort. Även boende för äldre behövs. Syftet med planen är att skapa ett attraktivt bostadsområde med möjlighet till äldreboende samt även möjliggöra en ny förskola med upp till 8 avdelningar. Planen överensstämmer med översiktsplanen.

## **PLANDATA**

### **Läge och areal**

Planområdet är beläget drygt 100 meter norr om korsningen Torggatan/ Vedbyvägen och omfattar drygt 40 000 m<sup>2</sup>

### **Markägoförhållanden**

Planområdet berör fyra fastigheter. Två ägs av Treklövern bostads AB, Nejlikan 19 och 20 och två ägs av Klippans kommun, Klippan 3:145 samt Klippan 3:117.

## **TIDIGARE STÄLLNINGSTAGANDEN**

### **Översiktsplan**

Förslaget överensstämmer med gällande översiktsplan, som anger att alternativ 1 för ny bostadsbebyggelse är förtätning inom befintliga tätorter.

### **Detaljplaner**

Fastigheterna Nejlikan 19 och 20 berörs av en detaljplan från 1966-11-11, som anger bostadsbebyggelse i tre våningar, strikt reglerad vad gäller placering.

Fastigheten Klippan 3:145 berörs av två detaljplaner från 1962-07-26 samt 1972-07-26 som båda anger allmänplats för park eller plantering i de delar som sammanfaller med planområdet.

### **Kommunala beslut i övrigt**

Kommunstyrelsen gav 2016-06-08 Plan- och byggkontoret uppdrag att ta fram förslag till detaljplan för fastigheten Nejlikan 19-20 samt del av Klippan 3:145.

### **Miljökonsekvensbeskrivning**

Genomförandet av denna detaljplan innebär inte någon betydande påverkan på miljön i den betydelsen som avses i PBL och anser därmed att en MKB inte behöver upprättas.

Motiven för detta sammanfattas nedan, vilket också skall betraktas som en enklare konsekvensbeskrivning.

## **FÖRUTSÄTTNINGAR OCH FÖRÄNDRINGAR**

Enligt miljöbalken 5 kap. skall gällande miljökvalitetsnormer iakttas vid planering och planläggning. Planen innebär inte att några miljökvalitetsnormer kommer att överskridas.

Planområdet omfattas inte av skydd enligt 7 kap. miljöbalken, vilket behandlar skydd av områden.

## **Natur**

### *Mark och vegetation*

Planområdet består av öppna, relativt plana gräsbevuxna ytor med en del större och mindre träd. I de centrala delarna av planområdet finns även en del mindre kullar och buskar.

### *Radon*

Radonmätning har gjorts i två punkter ca. 100 meter nordväst om planområdet och för området gäller låg till normal risk med värden på 10-13 kBq.

### *Förorenad mark*

Inga undersökningar om det finns föroreningar i marken har gjorts. Då marken tidigare varit bebyggd med bostadshus eller endast använts som parkmark föreligger inga misstankar om markföroreningar.

### *Fornlämningar*

Området innehåller inga kända fornlämningar. Skulle fornlämningar påträffas under markarbetet ska arbetet omedelbart avbrytas och Länsstyrelsen kontaktas.

## **Bebyggelse**

### *Omgivning*

Omgivande bebyggelse består till största delen av flerbostadshus i rött tegel i 3-4 våningar med byggnadsår runt. Området gränsar även i viss del till lägre villa och radhusbebyggelse av.

### *Planområde*

Den västra delen av planen består av två bebyggelseområden separerade av ett parkområde. Dessa medger bostäder samt bostäder med inslag av vård av lättare karaktär, t.ex. äldreboende. Bebyggelsen är begränsad till en byggnadshöjd om 12,5 meter samt en taklutning på mellan 0-15 grader, byggnadsarean är begränsad till 25% av fastighetsarean.

Den östra delen av planen är uppdelad på tre bebyggelseområden. Det södra medger förskola med en byggnadshöjd av 8 meter. Inom denna fastighet finns också en parkeringsplats med ca. 50 parkeringsplatser.

Det mellersta området medger bostäder och bebyggelsen är begränsad till en byggnadshöjd om 12,5 meter samt en taklutning på mellan 0-15 grader, byggnadsarean är begränsad till 25% av fastighetsarean.

Det nordöstra området medger bostäder med en byggnadshöjd av 3,5 meter och en taklutning på mellan 15-30 grader.

## **Gator och trafik**

### *Gatunät, gång- och cykeltrafik*

Östra- och Västra Blomstergatan binds samman genom att den nuvarande gång och cykelvägen som förbinder dem görs om till en vanlig lokalgata. Det södra bebyggelseområdet för bostäder försörjs härifrån. Stor omsorg krävs vid utformandet av den nya T-korsning som bildas vid Östergatan/Östra Blomstergatan. Nuvarande gång- och cykelväg i Östergatans förlängning behålls i befintlig utformning men övergår längst norrut i

en ny lokalgata. Den nya lokalgatan kommer att försörja det norra bebyggelseområdet för bostäder inom Klippan 3:145 samt planens nordligaste bebyggelseområde för bostäder och ansluter till vändplatsen vid änden på Badvägen. Bebyggelseområdet för förskolan trafikförsörjs genom befintlig parkeringsplats som ansluter till Badvägen.

#### *Parkering*

Befintlig parkering inom kvartersmark för skoländamål medger ca. 50 platser vilket bedöms täcka förskolans behov av både arbetsplats- och besöksparkering. Boendeparkering ska lösas inom kvartersmark med minst en parkeringsplats per lägenhet.

#### *Kollektivtrafik*

Klippans järnvägsstation nås inom 1,5 kilometer via gång- och cykelväg längs Vedbyvägen, Kyrkogatan och Ängelholmsgatan. Tåg mot Helsingborg respektive Hässleholm avgår varje halvtimme under högtrafiktid, och en gång i timmen under lågtrafiktid. Buss 510 mot Ängelholm avgår varje timme under dagtid, och varannan timme kvällar och söndagar.

#### *Trafikbuller*

En bullerberäkning har gjorts som visar att nivåerna för områdets mest utsatta punkt som tillåter bostadsbebyggelse och eventuell uteplats ligger på 50 dBA ekvivalent ljudnivå samt 63 dBA maximal vilket understiger gällande riktvärden.

### **Teknisk försörjning**

#### *Vatten och spillvatten*

Området ansluts till kommunalt ledningsnät för vatten och spillvatten i Badvägen samt Västra Blomstergatan.

#### *Dagvatten*

Inom kvartersmark ska dagvatten i första hand omhändertas i ett trögt system och infiltreras/fördröjas innan det leds vidare till det kommunala dagvattennätet. Lämpliga lösningar för dagvattenhanteringen fastläggs slutligen i bygglovsskedet och i samråd med Tekniska förvaltningen.

#### *Uppvärmning*

Uppvärmning sker lämpligen med fjärrvärme då det finns inom området.

#### *Avfallshantering*

Avfallshantering ska ske i enlighet med gällande renhållningsföreskrifter.

### **Miljö kvalitetsnormer (MKN)**

#### *MKN för vatten*

Uppfyllandet av miljö kvalitetsnormer för vatten bedöms inte försvåras av planens genomförande. Markens beskaffenhet tillåter infiltration i hela området.

## GENOMFÖRANDE

### Organisatoriska och ekonomiska frågor

#### *Tidplan*

Samråd	maj
Granskning	september
Antagande	december
Laga kraft	januari 2017

#### *Genomförandetid*

Genomförandetiden är 5 år från den dag då planen vinner laga kraft. Planen fortsätter att gälla även efter genomförandetidens utgång, tills den ändras eller upphävs. Detta kan då ske utan ersättning till berörda fastighetsägare.

Bygglov kan lämnas även efter genomförandetidens utgång.

#### *Huvudmannaskap för allmänna platser*

Kommunen är huvudman för allmänplatsmark.

### Tekniska åtgärder

Ny gata behöver anläggas mellan Västra och Östra Blomstergatan. En ny gata behöver också anläggas i planområdets norra del från vändplatsen vid Badvägens ände total sträcka ca

### Avgifter

Inget avtal om planavgift har upprättats, planavgift tas därför ut i samband med byggande enligt denna plan.

Avgift för fastighetsreglering belastar exploitören.

Avgift för va-anslutning tas ut enligt vid aktuell tid gällande taxa

### Fastighetsrättsliga frågor

#### *Fastighetskonsekvensbeskrivning*

Klippans kommun kommer att behöva lösa in mark för ny lokalgata som idag hör till fastigheten Nejlikan 20 till en yta av ca 800m<sup>2</sup>.

Sedan tidigare finns en överenskommelse om fastighetsreglering mellan Klippans kommun och Treklövern Bostads AB gällande mark för förskola på Nejlikan 19 samt mark för bostäder inom Klippan 3:145.

KS 2016.0834-S. 214

KS 2016.0834-5. 214  
Bilagga Au § 63/17



KLIPPANS  
KOMMUN

# DETALJPLAN FÖR Nejlikan 19 och 20, del av Klippan 3:145 samt del av Klippan 3:117

## SAMRAD

Marin Torg  
Planeringsstyrelse

## Planhandlingar

Planbeslut med bestämmelser  
Planbeskrivning  
Fastighetsförteckning

## UPPLYSNINGAR

### Grundkartans beteckningar

- 48:1 Fastighetsbeteckning
- == == == == == Fastighetsgräns
- --- --- --- --- Väggränslinje
- --- --- --- --- Byggnad
- --- --- --- --- Skadet
- --- --- --- --- Nivåkurva

Uppgifter om grundkartan:  
Koordinatsystem: WEREF 98 (13 30, RH 2000)  
Upprättad av: Plan- och bygglönskontoret 2014

### PLANBESTÄMMELSER

Följande gäller inom området med redovisade beteckningar.  
Endast engeln användning och utformning är tillåten.  
De beteckningar som gäller bestämmelser inom hela planområdet.

### GRÄNSBETECKNINGAR

- --- --- --- --- Planområdesgräns
- --- --- --- --- Användningsgräns
- --- --- --- --- Egenskapsgräns

### ANVÄNDNING AV MARK OCH VATTEN

Allmänna platser med kommunalt huvudmannaskap

- GATA Lokaltorik
- GANG Gangväg
- PARK Anlagd park
- P-PLATS Parkeringplats
- Kvartersmark
- B Bostäder
- BD Bostäder med möjlighet till inlag av vard av mindre än 100 m<sup>2</sup>, i.e., skiljeband
- Flora

### EGENSKAPSBESTÄMMELSER FÖR KVARTERSMARK

Utnyttjningsgrad

e2 00 Största byggnadsareal för huvudbyggnaden i procent av fastighetsareal

Begränsning av markens utnyttjande

Marken får inte föras med byggnad

Höje på byggnader

Högsta byggnadshöjd i meter

Takvinkel

Minsta tillåtna takvinkel i grader

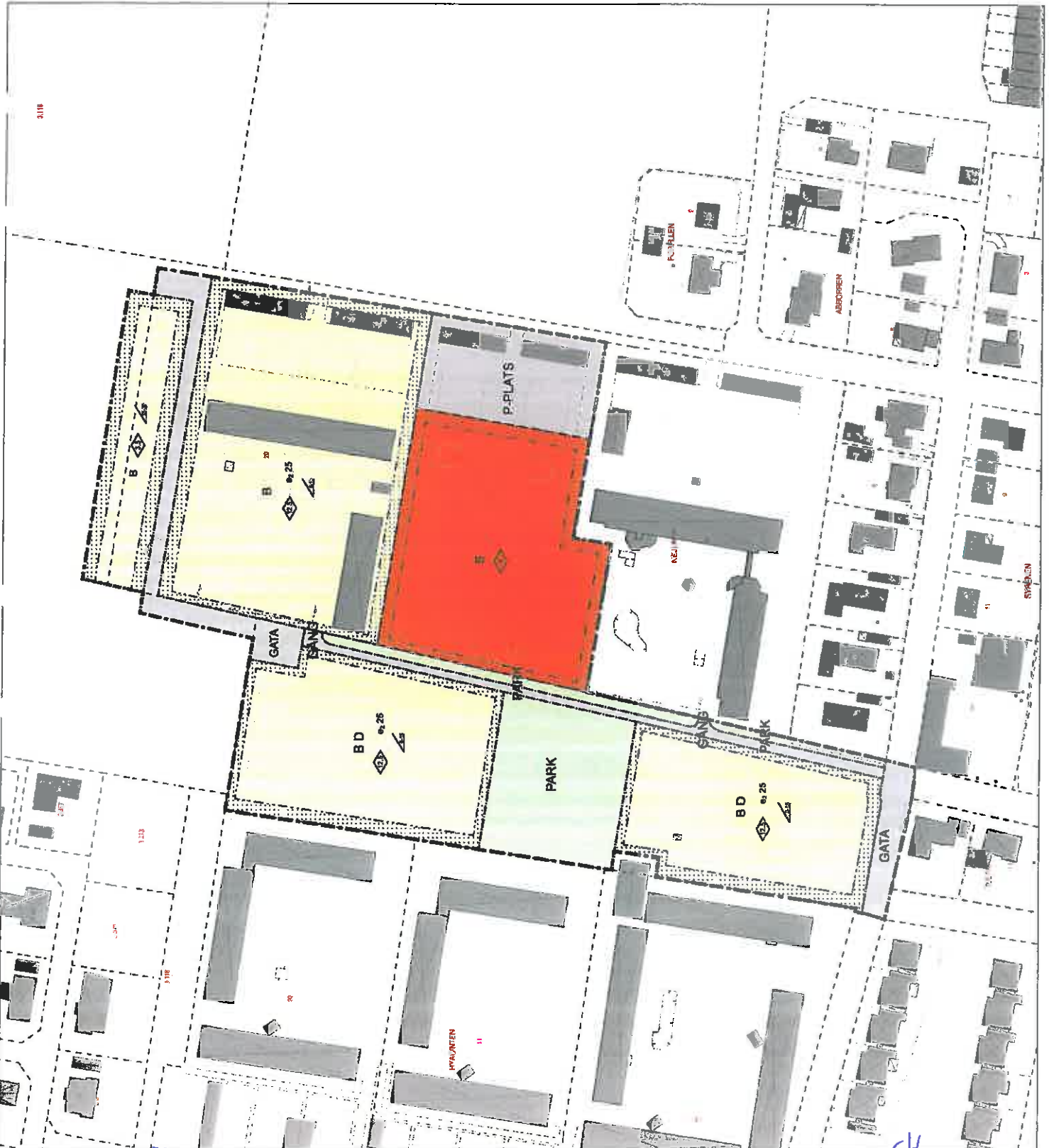
### ADMINISTRATIVA BESTÄMMELSER

Genomförandebestämmelse § 5 är tillämplig på denna plan om inte annat anges i texten

BESLUT

Samrad 2017-08-08

1:1 000



**Beräkning av vägtrafikbuller**

2017-04-04

Enl. Naturvårdsverkets modell, rev 1996, Buller VÄG II ver. 1.2.7. Trivector AB

Sida 1

Klippans kommun, Plan- och Bygg

Objekt: **Solslätt**  
 Beskrivning: **DP, Bostäder och Förskola**  
 Handläggare: **Martin Tång**  
 Filnamn: **Buller.vbx**

Resultat	
<b>Ekvivalentnivå</b>	
Utenivå med korrektion för fasadreflexer (0,0 dBA)	dBA 50
<b>Maxnivå, Max 5% överskridanden per dygn</b>	
Utenivå med korrektion för fasadreflexer (0,0 dBA)	dBA 63

Mottagarens höjd över marken (m): 2,0

Väg / vägelement	1
Antal fordon/dygn	2 600
Andel tunga fordon (%)	10
Medelhastighet (km/h)	50
Medelhastighet, tunga fordon (km/h)	50
Vägbredd köryta (m)	9,0
Väglutning (promille)	0
Mottagaravstånd (m)	90,0
Bankhöjd över reflektionsplan (m)	0,0
Skärmhöjd över reflektionsplan (m)	--
Mottagarens höjd över reflektionsplan (m)	2,0
Vinkelområde (grader)	0 - 180
Marktyp (Väg/Skärm till mottagare)	Hård
Marktyp (Väg till skärm)	--
Skärm	Nej
Fasadkorrektioner mm	--
Vägbeläggningskorrektion	Nej
Beräknat reflektionsplan	Nej
Andel tunga fordon på natten (av alla tunga)	--
Andel lätta fordon på natten (av alla lätta)	--
Maxnivåvillkor tunga/överskridande (%)	--
Bullertillskott ekvnivå (dBA)	50,2
Bullertillskott maxnivå (dBA)	62,6





1:1 500

0

30

60

120 Meter

WB

AK

**§ 64****Erbjudande om delägarskap i Inera AB**

KS 2017.0213

**Ärendet**

Företaget Inera AB bildades 1999 och har hitintills ägts gemensamt av alla landsting och regioner och verksamheten har varit inriktad på utveckling av e-hälsa. Verksamheten riktar sig till både invånare och medarbetare inom vård och omsorg. Genom bolaget sker samverkan kring gemensamma lösningar, gemensam infrastruktur och stöd för digitalisering. Bland de gemensamt utvecklade tjänsterna finns till exempel 1177 Vårdguiden, UMO (Ungdomsmottagning på nätet) och Journal via nätet.

Frågan om ändrat ägande och ändrad verksamhetsinriktning för Inera AB har diskuterats under många år. Inte minst har företrädare för landsting och regioner uttalat sitt stöd för en förändring som innebär att verksamheten breddas och även omfattar kommunerna samt ger en närmare anknytning till SKL:s arbete med verksamhetsutveckling. Efter en omfattande förankrings- och beslutsprocess beslutade styrelsen för SKL den 7 oktober 2016 att godkänna att SKL Företag AB förvärvar merpart av aktierna i Inera AB. Samtliga landsting och regioner har sedan dess fattat beslut om att sälja 145 av sina 150 aktier i Inera AB. Efter den formella tillträdesdagen den 16 mars 2017 kan nu landets kommuner erbjudas att köpa fem aktier vardera och bli delägare på samma villkor som landsting och regioner.

Den ändrade inriktningen för bolaget finns formulerad i aktieägaravtal, bolagsordning och ägardirektiv. Styrningen över bolaget sker genom ägarråd och bolagsstämma. I bolagsstyrelsen finns 15 ledamöter, med politiska företrädare - sex från kommunsidan, sex från landsting/regioner samt tre tjänstemän.

Hittills har Ineras verksamhet alltså varit inriktad på hälso- och sjukvårdsområdet, men genom det breddade ägandet ska bolaget kunna verka inom betydligt fler verksamhetsområden, till exempel skola, omsorg och samhällsbyggnad.

Genom att kommunen blir delägare i företaget, blir det möjligt att köpa tjänster från Inera AB, utan föregående upphandling (genom det så kallade Teckal-undtaget i upphandlingslagstiftningen). Som delägare kan kommunen också vara med och påverka utvecklingen av digitalisering i offentlig sektor. Ett breddat ägande ligger också i linje med SKL:s uppdrag att främja och stödja samverkan mellan medlemmarna i verksamhetsutveckling genom digitala lösningar.

**Beslutsunderlag**

Kanslichefens skrivelse 2017-03-06 med bilaga dvs utdrag SKL:s hemsida 2017-02-27.

Sveriges kommuner och landstings skrivelse 2017-02-24.  
Aktieöverlåtelseavtal, bilaga a Au § 64/17.  
Anslutningsavtal till aktieägaravtal, bilaga b Au § 64/17.  
Aktieägaravtal bilaga c Au § 64/17.  
Bolagsordning, bilaga d Au § 64/17.  
Ägardirektiv, bilaga e Au § 64/17.  
Årsrapport för Inera 2016, bilaga f Au § 64/17.

**Arbetsutskottets förslag till Kommunstyrelsen**

1. Av SKL Företag AB förvärva 5 (fem) aktier i Inera AB för en köpeskilling om 42 500 kronor, i enlighet med aktieöverlåtelseavtalet.
2. Godkänna i ärendet redovisat aktieägaravtal och att inträda som part i aktieägaravtalet genom redovisat anslutningsavtal.
3. Finansiering av köp av aktier om 42 500 görs av Kommunstyrelsens anslag för investeringar.

## AKTIEÖVERLÅTELSEAVTAL

mellan

SKL Företag AB

och

[KOMMUN]  
rörande

INERA AB

AB

✍

**INNEHÅLLSFÖRTECKNING**

1. BAKGRUND .....	1
2. ÖVERLÅTELSE OCH TILLTRÄDE.....	1
3. KÖPESKILLING .....	1
4. VILLKOR FÖR TILLTRÄDET AV AKTIERNA .....	1
5. KÖPARENS GARANTIER.....	2
6. SÄLJARNAS GARANTIER.....	2
7. BEGRÄNSNING AV SÄLJARNAS ANSVAR .....	2
8. ÖVRIGT .....	2

Detta aktieöverlåtelseavtal ("**Avtalet**") har denna dag ("**Avtalsdagen**") ingåtts av och mellan:

- A) SKL Företag AB, organisationsnummer 556117-7535 ("**Säljaren**");
- B) [KOMMUN] ("**Köparen**").

Envar av Säljarna och Köparen benämns i det följande var för sig som "**Part**" och gemensamt som "**Parterna**".

## 1. BAKGRUND

- 1.1 Säljaren äger aktier i Inera AB, organisationsnummer 556559-4320 ("**Bolaget**") i vilket bolag samtliga Landsting och Regioner samt – efter tillkommande köp – ett antal kommuner äger aktier.
- 1.2 Säljaren är villig att till Köparen överlåta 5 (fem) aktier ("**Aktierna**") i Bolaget och Köparen önskar förvärva Aktierna från Säljaren. Aktiebrev avseende Aktierna har ej utfärdats.
- 1.3 Mellan befintliga aktieägare i Bolaget gäller ett aktieägaravtal ("**Aktieägaravtalet**") vilket Köparen genom särskilt anslutningsavtal ska biträda.
- 1.4 Mot ovanstående bakgrund har Parterna nu ingått detta Avtal.

## 2. ÖVERLÅTELSE OCH TILLTRÄDE

- 2.1 Tillträdet av Aktierna enligt detta Avtal ("**Tillträdet**") ska ske den dag som Parterna gemensamt bestämmer ("**Tillträdesdagen**").
- 2.2 På Tillträdesdagen ska Säljaren överlåta Aktierna till Köparen och Köparen förvärva från Säljaren Aktierna mot att Köparen erlägger Köpeskillingen.
- 2.3 Aktierna överlåts med alla därtill hörande rättigheter och fria från alla belastningar, med undantag för belastningar som framgår av Bolagets bolagsordning respektive Aktieägaravtalet.

## 3. KÖPESKILLING

- 3.1 Köpeskilling
- 3.1 Köpeskillingen för Aktierna ska uppgå till **42 500** kronor ("**Köpeskillingen**").

## 4. VILLKOR FÖR TILLTRÄDET AV AKTIERNA

- 4.1 Tillträdet av Aktierna är villkorat av att Köparen senast vid Tillträdet biträtt Aktieägaravtalet enligt punkt 1.3 ovan.

## 5. KÖPARENS GARANTIER

Köparen garanterar att Köparen är behörig att ingå och fullfölja sina åtaganden enligt Avtalet och Aktieägaravtalet såväl per Avtalsdagen som per Tillträdesdagen.

## 6. SÄLJARNAS GARANTIER

6.1 Säljaren lämnar följande garantier till Köparen ("Garantierna") vilka lämnas per Avtalsdagen och per Tillträdesdagen:

- (a) Bolaget är ett svenskt aktiebolag som är vederbörligen registrerat i enlighet med gällande svensk lagstiftning;
- (b) Aktierna är fullt betalda och Säljaren är ägare till Aktierna.

## 7. BEGRÄNSNING AV SÄLJARNAS ANSVAR

7.1 Vid brott mot någon av Säljarens Garantier eller vid annat brott av Säljaren mot detta Avtal har Köparen ersättning med ett belopp som motsvarar den Skada (krona för krona) som Köparen lidit på grund av brottet.

7.2 Detta avtal är den fullständiga och enda regleringen av Köparens förvärv av Aktierna och Köparen bekräftar att Köparen avstår från att göra gällande varje slag av anspråk till följd av förvärvet på annan grund än som anges i detta Avtal.

7.3 Vid brott mot någon av Säljarens Garantier eller vid annat brott av Säljaren mot detta Avtal har Köparen ersättning med ett belopp som motsvarar den Skada (krona för krona) som Köparen lidit på grund av brottet.

## 8. ÖVRIGT

### 8.1 Överlåtelse

Part får inte överlåta, delegera, vidareavtala eller på annat sätt överföra eller pantsätta eller skapa någon belastning över några av sina rättigheter eller skyldigheter hänförliga till detta Avtal, utan att dessförinnan ha erhållit de andra Partens skriftliga medgivande.

### 8.2 Kostnader

Utöver vad som uttryckligen överenskommits enligt detta Avtal, ska alla kostnader och utgifter som uppkommit i samband med förhandlingen, förberedelsen och ingåendet av detta Avtal betalas av den Part som ådragit sig sådana kostnader och utgifter. Inga kostnader avseende transaktionen ska bäras av Bolaget.

### 8.3 Fullständig reglering

Detta Avtal utgör Parternas fullständiga reglering av samtliga de frågor som Avtalet berör och

detta Avtal ersätter samtliga tidigare skriftliga eller muntliga förhandlingar, avtal och överenskommelser rörande samtliga de frågor som Avtalet berör.

#### 8.4 Ändringar

Ändringar av och tillägg till detta Avtal ska endast betraktas som giltiga om de gjorts skriftligen och vederbörligen undertecknats av Parterna.

Detta Avtal har upprättats och undertecknats i två likalydande exemplar av vilka Säljaren och Köparen tagit var sitt ett exemplar.

DATUM:

DATUM:

\_\_\_\_\_  
[KOMMUN]

\_\_\_\_\_  
SKL Företag AB

JB

dt



KS 2017.213-7.005

Bilaga 2 1 (2)

Bilaga bAu § 64/17

**ANSLUTNINGSAVTAL TILL  
AKTIEÄGARAVTAL  
avseende  
INERA AB**

h3

dt

## 1. BAKGRUND

- 1.1 SKL Företag AB, nedan benämnt "SKL Företag", äger aktier i Inera AB, org. nr. 556559-4230, nedan kallat "Bolaget", i vilket bolag samtliga Landsting och Regioner samt – efter tillkommande förvärv – ett antal kommuner också äger aktier.
- 1.2 SKL Företag har genom köp från Landsting och Regioner förvärvat de aktier SKL Företag äger i Bolaget i syfte att bland annat kunna vidareöverlåta aktier i Bolaget till kommuner som ännu inte är aktieägare i Bolaget.
- 1.3 Mellan SKL Företag, Landstingen och Regionerna samt de kommuner som har förvärvat aktier i Bolaget gäller ett aktieägaravtal, nedan benämnt "Aktieägaravtalet", vilket fogats till denna Förbindelse, Bilaga 3.
- 1.4 Undertecknad kommun har genom särskilt avtal förvärvat aktier i Bolaget från SKL Företag.
- 1.5 Denna Förbindelse omfattar samtliga parts vid var tid innehavda aktier.

## 2. ANSLUTNINGSAVTAGANDE

- 2.1 Genom undertecknande av detta anslutningsavtal inträder undertecknade kommun som part i Aktieägaravtalet och ikläder sig samtliga rättigheter och skyldigheter i förhållande till övriga parter i Aktieägaravtalet.
- 2.2 Bestämmelserna i Aktieägaravtalets punkter 15 om meddelanden och 18 om överlåtelse ska tillämpas på motsvarande sätt avseende denna Förbindelse.

Detta anslutningsavtal har upprättats i två exemplar, varav SKL Företag respektive undertecknade kommun erhållit var sitt.

DATUM:

DATUM:

\_\_\_\_\_  
[KOMMUN]

\_\_\_\_\_  
SKL FÖRETAG AB

AS

AS

# **AKTIEÄGARAVTAL**

**avseende**

**INERA AB**

## INNEHÅLLSFÖRTECKNING

Avsnitt	Sida
1. PARTER .....	1
2. BAKGRUND .....	1
3. PARTERNAS MÅLSÄTTNING med bolaget.....	1
4. FINANSIERING OCH VINSTUTDELNING .....	2
5. PARTERNAS INFLYTANDE ÖVER BOLAGET.....	2
6. ÄGARRÅD.....	2
7. BOLAGETS STYRELSE.....	3
8. STYRELSENS ARBETSFORMER.....	3
9. VERKSTÄLLANDE DIREKTÖR .....	3
10. REVISOR.....	4
11. VALBEREDNING .....	4
12. aktiebrev.....	4
13. RÄTT FÖR FÖRVÄRVARE ATT TILLTRÄDA AVTALET .....	4
14. FÖRKÖP .....	4
15. MEDDELANDEN .....	5
16. handlingsoffentlighet .....	5
17. ÄNDRING av BOLAGSORDNING .....	5
18. ÖVERLÅTELSE AV AVTALET .....	5
19. AVTALSTID .....	6
20. ÖVRIGT .....	6

d3

d6

## 1. PARTER

- 1.1 Detta aktieägaravtal ("**Avtalet**") har ingåtts mellan nedan angivna parter och de parter som enligt vad som anges i Avtalet kan komma att tillträda avtalet;
- 1.2 SKL Företag AB (556117-7535), (nedan benämnt "**SKL Företag**")
- 1.3 Samtliga landsting och regioner, enligt Bilaga 1.1 till Aktieöverlåtelseavtal.

Samtliga ovan nämnda parter, samt eventuellt tillkommande parter, benämns nedan gemensamt "Parterna" och var och en för sig "Part", "Parten" eller, i förekommande fall "Tillträdande Part".

## 2. BAKGRUND

- 2.1 SKL Företag och de Parter som anges i punkt 1.2 och 1.3 äger sammantaget samtliga aktier i Inera AB, org. nr. **556559--4230**, nedan kallat "**Bolaget**". SKL Företag har genom köp från ett antal av Parterna enligt förvärvat de aktier SKL Företag äger i Bolaget.
- 2.2 Genom detta Avtal avser Parterna reglera sina mellanhavanden avseende ägandet av Bolaget och bedrivandet av Bolagets verksamhet. Vid bristande överensstämmelse mellan innehållet i bolagsordning och detta Avtal, ska Avtalets bestämmelser, Parterna emellan, äga företräde. Den bolagsordning som Parterna enats om har den lydelse som framgår av Bolagsordningen.
- 2.3 Detta Avtal omfattar samtliga Parts vid var tid innehavda aktier.

## 3. PARTERNAS MÅLSÄTTNING MED BOLAGET

- 3.1 Bolaget är efter SKL Företags förvärv av majoriteten av aktierna i Bolaget ett dotterbolag till SKL Företag. Syftet med att övriga Parter givits tillfälle att vara (eller i förekommande fall, bli) aktieägare är att, genom detta Avtal, tillförsäkra deltagande Regioner, Landsting och Kommuner ett avgörande inflytande över Bolagets strategiska mål och viktiga beslut.
- 3.2 I detta Avtal har införts bestämmelser om ett ägarråd ("**Ägarråd**") som ska utgöra det beslutsorgan i vilket samtliga Parter äger delta och som beslutar om ändring av bolagsordning, övergripande strategiska frågor och bolagsstyrning. Bolagets verksamhet ska bedrivas på ett sådant sätt att aktieäggande kommuner och landsting kan utöva kontroll över bolaget motsvarande den som myndigheten utövar över sin egen förvaltning. Bolaget ska i huvudsak utföra verksamhet för ägarnas (eller andra enheter som ägarna utövar kontroll över) räkning.
- 3.3 Bolaget ska bedriva sin verksamhet i enlighet med dess bolagsordning samt i enlighet med från tid till annan antagna ägardirektiv, vilka ska gälla till dess beslut fattats om annat.
- 3.4 Bolaget ska så långt möjligt nyttja marknaden och föreliggande konkurrensförhållanden.
- 3.5 Bolaget ska inom ramen för självkostnadsprincipen enligt 8 kap. 3c § kommunallagen agera affärsmässigt. Bolagets olika delverksamheter ska långsiktigt vara självfinansierade.

h3

dt

#### 4. FINANSIERING OCH VINSTUTDELNING

- 4.1 Bolaget ska finansieras genom i Bolagets verksamhet genererade medel samt, vid behov, genom extern upplåning. Part är inte skyldig att tillskjuta medel till Bolaget, ställa säkerhet eller pant eller på annat sätt bidra till Bolagets finansiering på annat sätt eller i större omfattning än vad som uttryckligen anges i detta Avtal.
- 4.2 Parterna har enats om verksamhetsföremål och att Bolaget inte ska drivas i syfte att bereda vinst åt aktieägarna på sätt som anges i bolagsordningen, Bilaga 3.
- 4.3 SKL Företag avser som ett led i förvärvet av aktierna i bolaget att ställa ut en förlustgaranti gentemot Bolaget på ett belopp om maximalt **35 MSEK**. Till undvikande av tvivelsmål noteras att SKL Företag samma sätt som övriga Parter, och enlighet med punkt 4.1 ovan, inte har något åtagande att därutöver tillskjuta medel eller att annars bidra till Bolagets finansiering.

#### 5. PARTERNAS INFLYTANDE ÖVER BOLAGET

- 5.1 Parterna ska utöva sitt inflytande över Bolaget vid Ägarråd och bolagsstämma på sätt som anges i detta Avtal.
- 5.2 Parterna förbinder sig att vid bolagsstämma i Bolaget rösta i enlighet med de beslut och val som sker vid Ägarråd enligt detta Avtal.
- 5.3 Parterna är överens om att Bolagets verksamhet ska ledas av Bolagets styrelse som har att verkställa vad Parterna från tid till annan fastställer i ägardirektiv och genom beslut vid Ägarråd respektive bolagsstämma.

#### 6. ÄGARRÅD

- 6.1 Parterna ska tidigast åtta och senast fem veckor före årsstämma i Bolaget sammanträffa vid ordinarie Ägarråd. Vid ordinarie Ägarråd ska beslut fattas om
- 6.1.1 fastställelse av ägardirektiv med strategiska mål för Bolaget avseende nästkommande räkenskapsår;
- 6.1.2 övriga vid årsstämma i Bolaget förekommande ärenden;
- 6.1.3 val av ledamöter till valberedningen; samt
- 6.1.4 annat ärende som Part initierat enligt punkt 6.2.

- 6.2 Envar Part äger att hos SKL Företag hemställa att ärende rörande bolaget ska behandlas vid Ägarråd. Sådan hemställan ska ha inkommit i så god tid att SKL Företag kan inta ärendet i kallelse till Ägarråd.
- 6.3 Annat Ägarråd än inför årsstämma får sammankallas av SKL Företag. SKL Företag är skyldigt att kalla till sådant Ägarråd om minst en tiondel (1/10) av samtliga Parter så begär.
- 6.4 SKL Företag kallar till Ägarråd och ska, om möjligt, tillse att deltagande vid Ägarråd ska kunna ske på distans.
- 6.5 För kallelse till Ägarråd ska följande gälla.
- 6.5.1 Kallelse till Ägarråd ska ske med brev på posten eller e-post till samtliga Parter ej senare än tre veckor före Ägarråd. Sådan kallelse ska innefatta förslag till dagordning. Förslag till beslut ska ange förslagets huvudsakliga innehåll, även förslag till ägardirektiv enligt 6.1.1.
- 6.6 Vid Ägarråd har Part så många röster som motsvarar antalet av sådan Part ägda aktier i Bolaget, dock att SKL Företag har lika många röster som samtliga övriga Parter tillsammans minskat med ett (1).
- 6.7 För giltigt beslut vid Ägarråd krävs att minst hälften (1/2) av de vid Ägarrådet företrädda rösterna röstar för beslutet samt att beslutet biträds av mer än en tredjedel (1/3) av de Landsting som är företrädda vid Ägarrådet samt mer än en tredjedel (1/3) av de kommuner som är företrädda vid Ägarrådet.

## 7. **BOLAGETS STYRELSE**

- 7.1 Bolagets styrelse ska bestå av lägst sex (6) och högst femton (15) ledamöter inklusive ordföranden. Suppleanter ska ej utses.
- 7.2 Minst 2/3 av ledamöterna i styrelsen ska utses bland representanter för aktieäggande regioner, landsting och kommuner. Parterna är överens om att dessa ska representera samtliga delägande kommuner, landsting och regioner.

## 8. **STYRELSENS ARBETSFORMER**

- 8.1 Styrelsens arbetsformer ska fastställas i arbetsordningen för styrelsen vilken ska beslutas av styrelsen.

## 9. **VERKSTÄLLANDE DIREKTÖR**

- 9.1 Tillsättande och avsättande av Bolagets verkställande direktör beslutas av Bolagets styrelse.

## 10. REVISOR

10.1 Revisor i Bolaget ska vara samma revisor som i SKL Företag. Därutöver ska två lekmannarevisorer utses. Som lekmannarevisor ska utses revisor som valts för granskning av styrelsens och övriga nämnders verksamhet hos aktieägande kommuner, landsting eller regioner.

## 11. VALBEREDNING

11.1 Bolaget ska ha en valberedning bestående av högst sju (7) ledamöter valda vid Ägarråd.

11.2 Valberedningens uppdrag ska vara att till Ägarråd lägga fram förslag till styrelse, styrelseordförande, revisorer och lekmannarevisorer samt arvoden till dessa. Valberedningen ska eftersträva att styrelsen får en med hänsyn till Bolagets verksamhet, utvecklingskede och förhållanden i övrigt ändamålsenlig sammansättning, präglad av mångsidighet och bakgrund i övrigt. Valberedningen ska härvid särskilt beakta styrelsens sammansättning med avseende på kön och etnicitet samt representativitet för aktieägande regioner, landsting och kommuner.

## 12. AKTIEBREV

12.1 Aktiebrev ska ej utfärdas.

## 13. RÄTT FÖR FÖRVÄRVARE ATT TILLTRÄDA AVTALET

13.1 Parterna är överens om att, oaktat vad som i övrigt anges i detta Avtal, samtliga regioner, landsting och kommuner i Sverige som inte redan är aktieägare, ska ges tillfälle att från SKL Företag förvärva aktie i Bolaget samt att sådan Tillträdande Part äger rätt att ansluta sig till detta Avtal utan övriga Parters särskilda medgivande.

13.2 Tillträdande Part ska tillträda detta Avtal genom särskilt anslutningsavtal som ska undertecknas av den Tillträdande Parten och av SKL Företag.

## 14. FÖRKÖP

14.1 Part (nedan kallad "Erbjudande Part") äger inte, helt eller delvis, överlåta sina aktier i Bolaget till tredje man utan att först skriftligen erbjuda SKL Företag att lösa av Erbjudande Part sålunda erbjudna aktier. Erbjudandet ska innehålla uppgift om antalet aktier som erbjuds till inlösen för en köpeskilling motsvarande akties kvotvärde.

14.2 SKL Företag ska inom sextio (60) dagar ("Acceptfristen") från erbjudandet meddela Erbjudande Part om förköpserbjudandet accepteras eller inte. Erbjudandet måste accepteras i sin helhet och inte endast delvis.

14.3 Har inte SKL Företag accepterat förköpserbjudandet innan utgången av Acceptfristen ska detta i sin helhet anses förkastat.

OB

CH



- 14.4 Accepteras förköpserbudandet på sätt som ovan anges ska SKL Företag erlægga köpeskillingen för de erbjudna aktierna kontant senast trettio (30) dagar efter utgången av Acceptfristen. Äganderätten till förköpta aktier övergår den dag då köpeskillingen erlagts, varvid Erbjudande Part ska överlämna eventuellt utfärdade aktiebrev avseende de förköpta aktierna, vederbörligen endosserade, till SKL Företag.
- 14.5 Om förköpserbudandet inte accepteras, eller om köpeskillning inte erläggs inom den tid som anges i punkten 14.4 ovan, ska Erbjudande Part ha rätt att överlåta förköpserbudna aktier till tredje man under förutsättning att villkoren vid sådan överlåtelse ej är mer förmånliga för köparen än vad som hade gällt vid förköp enligt denna punkt 13. Såsom ytterligare förutsättningar gäller dels att sådan överlåtelse kommer till stånd inom sextio (60) dagar från utgången av Acceptfristen, dels att köparen i samband med sitt förvärv av aktierna skriftligen förklarar sig tillträda detta Avtal som part i Erbjudande Parts ställe. Utträdande Parts ansvar enligt detta avtal upphör ej dessförinnan. Inträde i detta Avtal förutsätter godkännande härtill av övriga Parter.

## 15. MEDDELANDEN

- 15.1 Meddelanden som enligt Avtalet ska lämnas skriftligen ska sändas med rekommenderat brev eller e-post till respektive Parts officiella adress.
- 15.2 Meddelandet ska anses vara motpart till handa:
- 15.2.1 tre (3) arbetsdagar efter avsändandet, om avsänt med rekommenderat brev,
- 15.2.2 den dag mottagaren bevisligen erhållit meddelandet, om detsamma översänts med e-post.

## 16. HANDLINGSOFFENTLIGHET

- 16.1 Bolaget ska tillämpa den s. k. offentlighetsprincipen i enlighet med vad som föreskrivs i lag och bolagsordning.

## 17. ÄNDRING AV BOLAGSORDNING

Punkterna 3-4 , 7-9, 12 och 14 i bolagsordningen får inte ändras utan godkännande av fullmäktige i minst 2/3 av de aktieägande regionerna, landstingen och kommunerna.

## 18. ÖVERLÅTELSE AV AVTALET

- 18.1 Part äger inte rätt att annat än då så följer av uttrycklig bestämmelse häri, utan skriftligt medgivande från behörig företrädare för övriga Parter, överlåta Avtalet eller sina rättigheter eller skyldigheter enligt Avtalet till annan.

**19. AVTALSTID**

19.1 Detta avtal gäller från och med dagen för Parts undertecknande och intill dess sådan Part inte längre är aktieägare i Bolaget.

**20. ÖVRIGT**

20.1 Detta Avtal reglerar med uteslutande av lag (1980:1102) om handelsbolag och enkla bolag uttömmande alla frågor som Avtalet berör.

---

Detta Avtal har upprättats i 2 exemplar, varav Parterna erhållit var sitt.

DATUM:

DATUM:

---

[KOMMUN]

---

SKL Företag AB

AB

SKL

## **BOLAGSORDNING**

(beslutad vid extra bolagsstämma 170316)

### **1. BOLAGETS FIRMA**

Bolagets firma är Inera AB.

### **2. SÄTE**

Styrelsen ska ha sitt säte i Stockholm.

### **3. FÖREMÅLET FÖR BOLAGETS VERKSAMHET**

Bolaget ska samordna, tillhandahålla och utveckla gemensamma tjänster och lösningar till stöd för digitalisering och verksamhetsutveckling i kommuner, landsting, regioner, samt bolag och organisationer som de utövar ett rättsligt bestämmande inflytande över, inom deras verksamhetsområden och ansvar.

Bolaget ska inom ramen för de kommunalrättsliga principerna i 2 kap. 1-2 och 7-8 §§ kommunallagen och självkostnadsprincipen enligt 8 kap. 3c § kommunallagen agera affärsmässigt.

Bolaget får bara när det är förenligt med den kommunala kompetensen och aldrig till större omfattning än tjugo (20) procent av bolagets omsättning tillhandahålla tjänster till andra än direkta eller indirekta aktieägare.

### **4. BOLAGETS SYFTE**

Bolagets syfte är inte att bereda vinst åt aktieägarna utan att bidra till en effektivisering och utveckling av landstingens, regionernas och kommunernas verksamhet genom samordnade lösningar med optimalt resursutnyttjande och hög kvalitet.

I händelse av bolagets likvidation ska vinst och bolagets behållning, efter det att bolagets förpliktelser fullgjorts, fördelas mellan aktieägarna i förhållande till deras andel i aktiekapitalet.

### **5. AKTIEKAPITALET**

Aktiekapitalet ska utgöra lägst 3.000.000 och högst 12.000.000 kronor.

## 6. ANTAL AKTIER

Antal aktier ska vara lägst 3 000 och högst 12 000 stycken.

## 7. STYRELSE

Styrelsen ska bestå av lägst sex och högst femton ledamöter.

## 8. REVISORER

Bolaget ska ha lägst en och högst två revisor(er) med högst två ersättare.

## 9. LEKMANNAREVISORER

Bolaget ska ha två lekmannarevisor(er) med högst två ersättare.

## 10. KALLELSE TILL BOLAGSSTÄMMA

Kallelse till bolagsstämma ska ske genom e-post eller brev med posten till aktieägarna tidigast sex veckor och senast två veckor före stämman.

## 11. ÄRENDEN PÅ ORDINARIE STÄMMA (ÅRSSTÄMMA)

På årsstämman ska följande ärenden förekomma till behandling:

- 1) val av ordförande vid stämman
- 2) upprättande och godkännande av röstlängd
- 3) val av sekreterare och en eller två justeringsmän
- 4) prövning av om stämman blivit behörigen sammankallad
- 5) godkännande av förslag till dagordning för stämman
- 6) framläggande av årsredovisningen och revisionsberättelsen
- 7) beslut
  - a. om fastställelse av resultaträkningen och balansräkningen,
  - b. om dispositioner beträffande bolagets vinst eller förlust enligt den fastställda balansräkningen,
  - c. om ansvarsfrihet åt styrelseledamöterna och verkställande direktör,
- 8) bestämmande av antalet styrelseledamöter samt i förekommande fall antalet revisorer, lekmannarevisorer och ersättare,
- 9) fastställande av arvoden åt styrelsen och i förekommande fall för revisorerna
- 10) val av styrelseledamöter samt i förekommande fall, revisorer, lekmannarevisorer och ersättare
- 11) val av styrelseordförande
- 12) annat ärende, som ankommer på stämman enligt aktiebolagslagen eller bolagsordningen.

AB

GH

## 12. BOLAGSSTÄMMANS KOMPETENS

Beslut i följande frågor ska alltid fattas av bolagsstämman.

- 1) Årligt fastställande av verksamhetsinriktning med strategiska mål för de närmaste tre räkenskapsåren
- 2) Fastställande av rambudget för verksamheten
- 3) Ram för upptagande av krediter
- 4) Köp och försäljning av fast egendom
- 5) Bildande av bolag
- 6) Köp eller försäljning av bolag eller andel i sådant
- 7) Ställande av säkerhet
- 8) Beslut i annat ärende av principiell betydelse eller annars av större vikt för bolaget

## 13. BOLAGETS RÄKENSKAPSÅR

Bolagets räkenskapsår ska vara kalenderår.

## 14. OFFENTLIGHET

Allmänheten ska ha rätt att ta del av handlingar hos bolaget enligt de grunder som gäller för allmänna handlingars offentlighet i 2 kap. tryckfrihetsförordningen och offentlighets- och sekretesslagen.

Om bolaget överlämnar verksamhet till privat utförare ska bolaget genom avtalet med utföraren tillförsäkra sig information som gör det möjligt att ge allmänheten insyn i den verksamhet som lämnas över.

---

Lena Dahl

## Ägardirektiv för Inera AB

– förslag inför ägarråd 170421 och bolagsstämma 170607

### Ägare

SKL Företag AB äger 97 procent av aktierna i bolaget. Övriga aktier ägs av landsting och regioner. Samtliga kommuner ska ges tillfälle att köpa aktier i bolaget. Vid full anslutning från kommuner, landsting och regioner kommer det innebära att SKL Företag AB äger 50,8 procent av aktierna.

Sveriges Kommuner och Landsting äger samtliga aktier i SKL Företag AB. SKL Företag AB är moderbolag i SKL:s bolagskoncern.

### Bolagets verksamhet

Bolaget ska samordna, tillhandahålla och utveckla tjänster och lösningar till stöd för digitalisering och verksamhetsutveckling i kommuner, landsting, regioner, samt bolag och organisationer som de utövar ett rättsligt bestämmande inflytande över, inom deras verksamhetsområden och ansvar.

Föremålet för verksamheten är angivet i bolagsordningen för bolaget. Bolaget får ej bedriva verksamhet som inte är förenlig med bolagsordningen. Bolaget får ej heller bedriva verksamhet som inte är förenlig med den kommunala kompetensen.

Bolaget ska i första hand ta fram gemensamma tjänster och lösningar till stöd för digitalisering och verksamhetsutveckling inom områden där marknaden inte bedöms kunna tillgodose ägarnas behov och intressen. Bolaget ska så långt möjligt nyttja marknaden och föreliggande konkurrensförhållanden.

Beslut som fattats av ägarrådet återfinns i bilaga.

### Bolagets styrning

Bolaget är efter SKL Företags förvärv av majoriteten av aktierna i bolaget ett intressebolag till SKL Företag. Syftet med att övriga parter givits tillfälle att vara (eller i förekommande fall, bli) aktieägare är att tillförsäkra deltagande kommuner, landsting och regioner ett avgörande inflytande över bolagets strategiska mål och viktiga beslut. I aktieägaravtal har införts bestämmelser om ett ägarråd som ska utgöra det beslutsorgan i vilket samtliga parter äger delta och som beslutar om övergripande strategiska frågor och bolagsstyrning.

Bolagets verksamhet ska bedrivas på ett sådant sätt att aktieägande kommuner,

### SKL Företag AB

Postadress: 118 82 Stockholm, Besök: Hornsgatan 20, Tfn: 08-452 70 00, Fax: 08-452 72 25  
www.sklab.skil.se, Epost: info@sklforetag.skil.se, Postgiro: 67 33 01-8, Bankgiro: 251-7381, Org nr: 556117-7535





landsting och regioner kan utöva kontroll över bolaget motsvarande den som myndigheten utövar över sin egen förvaltning. Bolaget ska i huvudsak utföra verksamhet för ägarnas (eller andra enheter som ägarna utövar kontroll över) räkning.

### **Verksamhetens finansiering**

Bolaget ska inom ramen för de kommunalrättsliga principerna i 2 kap. 1-2 och 7-8 §§ kommunallagen och självkostnadsprincipen enligt 8 kap. 3c § kommunallagen agera affärsmässigt. Bolagets olika delverksamheter ska långsiktigt vara självfinansierade.

Bolaget får bara när det är förenligt med den kommunala kompetensen och aldrig till större omfattning än tjugo (20) procent av bolagets omsättning tillhandahålla tjänster till andra än direkta eller indirekta aktieägare.

Bolagets syfte är inte att bereda vinst åt aktieägarna utan bidra till en effektivisering och utveckling av kommunernas, landstingens och regionernas verksamhet genom samordnade lösningar med optimalt resursutnyttjande och hög kvalitet.

### **Strategier för koncernen**

Bolagen inom SKL-företagskoncernen ska skapa värde för SKL och dess medlemmar genom att stödja SKL:s verksamhetsidé:

*En fråga om demokrati.*

*SKL är en medlemsorganisation för kommuner, landsting och regioner. Som arbetsgivar- och intresseorganisation driver vi deras frågor och erbjuder stöd och service.*

*Vi väcker frågor, agerar kraftfullt och bildar opinion.*

*Vårt uppdrag är att ge kommuner, landsting och regioner bättre förutsättningar för lokalt och regionalt självstyre. Målet är att utveckla välfärden.*

*Det är en fråga om demokrati.*

SKL:s verksamhet styrs ytterst av kongressens inriktningsdokument som innehåller ett antal inriktningsmål för respektive kongressperiod. Varje år beslutar styrelsen i SKL om en verksamhetsplan och budget. Koncernens bolag ska bidra till förbundets inriktning och målsättningar.

### **Koncerngemensamma riktlinjer**

Riktlinjer för Sveriges Kommuner och Landsting ska i möjligaste mån tillämpas i dotterbolagen. Följande riktlinjer ska ingå i ägardirektiv:

SKL:s alkoholpolicy

SKL:s policy om rökfri arbetstid.

Ledande befattningshavare i dotterbolagen ska ha en uppsägningstid om minst 3 månader.

Styrelse- och vd-utvärdering ska genomföras vartannat år och resultatet ska rapporteras till styrelsen i SKL Företag AB.

Dotterbolagen ska genomföra medarbetarundersökningar vartannat år.

Vid nominering av styrelseledamöter samt ledande befattningshavare i bolagen, bör en jämn könsfördelning eftersträvas så att andelen män respektive kvinnor blir minst 40 procent.

Bolagen inom koncernen ska aktivt arbeta med hållbarhetsfrågor. Varje bolag ska ha en hållbarhetsredovisning.

### **Styrelsen**

Styrelsen ska bestå av lägst 6 och högst 15 ledamöter inklusive ordföranden. Styrelseledamöterna föreslås av en valberedning vilken ska bestå av högst 7 ledamöter. Valberedningens uppdrag är att till ägarmöte lägga fram förslag till styrelse, styrelseordförande samt arvoden till dessa.

Styrelsen svarar för bolagets organisation och förvaltningen av bolagets angelägenheter.

Styrelsen ska fortlöpande bedöma bolagets ekonomiska situation.

Styrelsen ska se till att bolagets organisation är utformad så att bokföringen, medelsförvaltningen och bolagets ekonomiska förhållanden i övrigt kontrolleras på ett betryggande sätt.

Styrelsen ska se till att SKL Företag AB:s tidplaner för ekonomisk- och verksamhetsmässig rapportering kan följas.

Styrelsen ska årligen fastställa en skriftlig arbetsordning för sitt arbete. I arbetsordningen ska det bl.a. anges hur ofta styrelsen ska sammanträda.

Styrelsen ska i skriftlig instruktion ange arbetsfördelningen mellan styrelsen och den verkställande direktören.



### **Verkställande direktör**

Styrelsen utser, i samråd med SKL Företag AB:s vd, en verkställande direktör för bolaget.

Lön och övriga anställningsvillkor fastställs, i samråd med SKL Företag AB:s vd, av styrelsen.

Styrelsen ska i en skriftlig vd-instruktion ange ansvar och befogenheter för vd.

Om vd ska skiljas från sina uppgifter, ska samråd ske med SKL Företag AB:s vd.

### **Bolagets utveckling**

Styrelsen ska uppmärksamma bolagets långsiktiga utveckling och anpassningsförmåga till nya krav och förutsättningar. Detta ska beskrivas i bolagets affärsplan.

### **Investeringar**

Bolagets behov av investeringar ska framgå av investeringsbudgeten. Beslut om större investeringar ska ske i samråd med SKL Företag AB:s vd.

### **Ekonomiska krav**

Verksamheten i bolaget ska bedrivas på affärsmässiga grunder och bidra till medlemsnytta. Som ekonomiska mål gäller följande:

#### ***Lönsamhetsmål – nettomarginal***

*Nettomarginalen beräknas som resultatet efter finansiella poster i procent av rörelsens intäkter.*

Nettomarginalen ska under perioden 2017-2019 uppgå till minst 3 procent.

#### ***Kapitalstrukturmål – soliditet***

*Soliditet beräknas som eget kapital, inklusive obeskattade reserver exkl. skatt, dividerat med balansomslutningen.*

Soliditeten ska långsiktigt uppgå till minst 15 procent.

### **Utdelning**

Bolaget ska inte lämna utdelning. Uppkommen vinst ska återinvesteras i bolaget och långsiktigt förbättra bolagets soliditet.

Bilagor till Au 844/17

KS 2017.213-11.005

# Årsrapport 2015



**inera**

LANDSTING OCH REGIONER  
I SAMVERKAN FÖR EN HÄLSA

AB

de

# Innehåll

- 3 Inera i korthet
- 4 Styrelseordförande och vd har ordet
- 6 Delaktiga patienter förändrar och förbättrar vården
- 8 Nationell patientöversikt
- 10 1177 Vårdguiden och UMO - i allmänhetens tjänst
- 12 Nu kan alla hålla koll på hur sjuka vi är
- 13 Lyckat byte av SITHS-certifikat
- 14 Ineras tjänster öppna för kommersiella företag
- 15 Vården i siffror
- 16 Nytt projekt för nöjdare kunder
- 17 Ineras kärnkompetens, styrning och ledning
- 18 Tjänster och projekt
- 22 Flerårsöversikt
- 24 Styrelse och ledningsgrupp
- 26 Revisionsberättelse

# Inera i korthet

Inera koordinerar landstingens och regionernas gemensamma e-hälsoarbete. Våra tjänster används av medarbetare inom vård och omsorg, invånare och beslutsfattare.

Exempel på nationella tjänster som landstingen och regionerna har valt att samverka kring är 1177 Vårdguiden, Vårdhandboken, UMO, e-tjänsten Journalen och Nationell patientöversikt. Samverkan gäller även olika läkemedelstjänster och säkerhetslösningar. Inera ansvarar också för den tekniska infrastruktur och arkitektur som är förutsättningen för de nationella e-hälsotjänsterna.

Inera är ett aktiebolag som ägs av landsting och regioner. Bolaget leds av en styrelse med två politiker från respektive hälso- och sjukvårdsregion. Vd ansvarar för verksamheten.

Vi har ett nära samarbete med eHälsomyndigheten, Sveriges Kommuner och Landsting (SKL), Socialdepartementet, Socialstyrelsen, journalsystemsleverantörer och övriga aktörer inom e-hälsoområdet.

Under 2015 var Ineras omsättning drygt 626 mkr och hade vid årets slut 121 anställda.



Från vänster:  
Johan Assarsson, vd  
Anders Henriksson,  
styrelseordförande



STYRELSEORDFÖRANDE & VD:

# 2015 - ett fantastiskt e-hälsoår!

**U**ttecklingen inom e-hälsoområdet är verkligen en aktuell fråga för hälso- och sjukvården. Allt fler e-hälsolösningar är sammankopplade via Ineras tjänsteplattform. Allt fler digitala lösningar för hälso- och sjukvården planeras och införs. Detta kommer att ge patienter, vård- och omsorgspersonal och beslutsfattare bättre tjänster och verktyg för att nå och dela information mellan vårdgivare.

**Vi har under året** utvecklat vår koordinerande roll och framför allt drivit frågan om samordnad arkitektur och ny teknik. Den gemensamma IT-arkitekturen prövades med stor framgång när en ny version av Nationell patientöversikt utvecklades och infördes under 2015. All information till patientöversikten går via Ineras tjänsteplattform. Samma anslutningar används även för e-tjänsten Journalen. Journalen med patientens tillgång till sin egen journalinformation, breddinförs nu över hela landet och vi är övertygade om att det är en viktig del för patientmedverkan på riktigt.

**Besökssiffrorna** för UMO och 1177 Vårdguiden blev högre än någonsin. Och konkret och lyckad samordning ser vi när alla vårdgivare via plattformen för stöd och behandling nu kan erbjuda internetbaserat stöd och behandling på ett säkert sätt, som ett komplement till traditionell kontakt.

**För att även kommunerna** ska kunna dra nytta av våra tjänster fortsätter processen för att Inera ska bli ett bolag som ägs av Sveriges Kommuner och Landsting (SKL), landsting, regioner och kommuner gemensamt. På så sätt kan ännu bättre prioriteringar göras gemensamt för hela e-hälsoarbetet och lösningarna hänga ihop över vårdgivargränserna.

**Vi har tagit nästa steg** i e-hälsoarbetet och fattade beslut under året att kunna erbjuda våra tjänster till kommersiella företag med vårdavtal på öppna marknaden. Tanken är att på så sätt kunna knyta ihop så stora delar som möjligt av hälso- och sjukvården i Sverige digitalt och att bidra till innovation och utveckling.

**Det vi ser är** att tillsammans med andra skapar vi förutsättningarna och grunden till utveckling och rätt prioriteringar inom e-hälsa. Vårt uppdrag är engagerande och spännande. Vi ser optimistiskt fram emot 2016.

JOHAN ASSARSSON, VD  
ANDERS HENRIKSSON, ORDFÖRANDE



JB

dt

# Delaktiga patienter förändrar och förbättrar vården

Snart finns Journalen i hela landet och forskningen visar att en mer informerad och delaktig patient är bra för vården. Som patient kommer man till en början att nå helt olika information i Journalen beroende på var i landet man har fått vård. Målet framåt är att vårdgivare enas kring vad patienten kan läsa.

## FAKTA:

- Man når Journalen via 1177 Vårdguidens e-tjänster
- Användare loggar in med e-legitimation
- Över 400 000 personer har ett konto
- Under 2015 är den införd hos:
  - Uppsala
  - Skåne
  - Västmanland
  - Jönköping
  - Kalmar
  - Östergötland
  - Halland
  - Kronoberg
  - Västerbotten
- Under 2016 kommer alla landsting och regioner erbjuda Journalen
- DOME är ett VINNOVA-finansierat samarbetsprojekt mellan Lunds Universitet, Högskolan i Skövde, Örebro Universitet och Uppsala universitet.

Införande som ger patienter tillgång till sin journal via nätet har pågått hela året över hela landet. Under 2016 kommer alla landsting och regioner att göra det möjligt för patienter att läsa sin journal via nätet. Studier av införandet visar att en mer informerad och delaktig patient i förlängningen är bra för vården och ökar vårdkvaliteten.

En av DOMEs projektledare, Rose-Mharie Åhlfeldt, som är docent i Informationsteknologi inom området informationssäkerhet på Högskolan, i Skövde berättar om arbetet i DOME-projektet och om hur hon började arbeta med dessa frågor.

## Patientens perspektiv

Redan tidigt i karriären blev Rose-Mharie intresserad av patienterna och deras perspektiv i vården. Hon noterade hur informationsflödet inte följer patienten i vårdkedjan och hur patienten inte har tillgång till sin egen information. Patienten vet inte mycket om sin egen vård. Undermålig information leder till brister i patientsäkerhet och respektfullhet. Patienten kommer i kläm, informationen faller bort och patienten får vänta. När man skapar systemen behöver man tänka i processer utifrån patientens perspektiv.

## Svårt få helhetsbild

Nu pågår införande nationellt av möjligheten att läsa journalen via nätet, men fortfarande kommer det vara svårt för patienten att få en helhetsbild av sin information då olika regler gäller för olika landsting och regioner. Det som visas eller inte visas i Journalen beror

på var vården ägt rum, vilket innebär att den information patienten ser kan skilja sig mellan olika vårdgivare och landsting.

– Det är med andra ord inte patientens behov av information som är i fokus utan var patienten bor som bestämmer vilken information patienten kan ta del av. Det är väldigt långt kvar innan vi har patientens behov i fokus, anser Rose-Mharie Åhlfeldt.

## Patienten känner trygghet av möjligheten

När journalen via nätet infördes i Uppsala var farhågorna att patienten skulle ställa många frågor till vården mellan mötena, men så har det inte blivit enligt patienterna. I en studie riktad specifikt till cancerpatienter läser de snarare på i lugn och ro, samlar sina frågor och bearbetar dem inför det planerade mötet.



### Förstår innehållet i informationen

Det forskarna även tagit upp i studien var den förväntade oro som fanns från vården om att patienten inte skulle förstå innehållet i sin journal, men det upplever de att de gör i stor utsträckning. Patienten har ju ofta först fått informationen muntligt och när de sedan läser och upptäcker något uttryck/ord de inte förstår, tar de reda på det själva. I studierna har man inte sett att patienter skulle lida av att ta del av information.

### Aktivt val att läsa eller inte

Patienterna vet att vårdpersonalen är stressad och har ont om tid, så de avvaktar och tar med sig sina frågor till nästa besök. Vissa väljer aktivt att inte läsa, eller väntar med att läsa. Men de gör det som en aktiv handling och tycker inte att möjligheten att läsa borde tas bort, utan är nöjda med att kunna välja.

### Förväntar sig hög säkerhetsnivå

När det gäller integritet och säkerhet förväntar sig patienterna att det är säkert och att systemet håller en hög säkerhetsnivå. Dessutom använder inte patienterna ofta möjligheten att dela sin journal med någon man utsett till ombud. Däremot kan de läsa eller visa journalen tillsammans med någon närstående.

### Murbräcka till något större

Landsting och regioner som erbjuder tjänsten Journalen har gjort olika bedömningar för hur och när patienten kan ta del av journalinformationen. Daniel Forslund, är innovationslandstingsråd i Stockholms läns landsting och ledamot i Ineras styrelse, berättar om sin syn på möjligheterna med journalen via nätet och regelverket.

– Möjligheten att läsa sin journal via nätet kommer att påverka hälso- och sjukvården mycket mer än vi tror. Just att få tillgång till sin journal via nätet kan kännas smalt, men det är en murbräcka till något mycket större. Det öppnar upp för dialog, ger praktiska verktyg för en mer informerad patient och driver fram en mer personcentrerad vård. En ny användning av information om vård och hälsa kommer leda till förändringar som vi inte ens kan överblicka idag, säger Daniel Forslund.

I december beslutade Stockholms läns landsting att påbörja införandet av e-tjänsten Journalen och det kommer bli obligatoriskt att ansluta sig för alla vårdgivare med landstingsavtal. Nu pågår arbete med att ta fram regelverket och göra tekniska anpassningar. Detta ska vara klart direkt efter sommaren så att tjänsten kan lanseras under hösten 2016.

Daniel Forslund



### Regelverket måste bygga på nationell kunskap

– Vi kommer såklart att diskutera regelverk och införande med professionen, men det är ett politiskt beslut i botten. Det finns mycket erfarenhet från andra landsting och regioner som underlättar vårt införande.

Idag kan en patient nå helt olika information i Journalen – beroende på var i landet man har fått vård. Vad är viktigast att ta tag i kring regelverk tycker du?

– Jag tycker man som patient har rätt att kräva lika behandling i alla landsting och regioner. Det är en märklig ordning när landsting och regioner ger helt olika möjligheter för sina invånare att nå sin information. Det finns ingen logik i det. Skyddsvärdet för en patient kan inte vara större hos ett landsting eller region än hos något annat.

### Gränser är bara streck på kartan - vi måste enas om regelverket

Läkarförbundet, Vårdförbundet och sjukvårdshuvudmännen behöver samla sig och komma överens. Det finns ingen medicinsk anledning att ha olika. Gränser mellan landsting och regioner är ju bara streck på kartan! Det är inte rimligt att man som patient kan nå helt olika innehåll vid helt olika tillfällen, beroende på var man har fått vård.

Målet är att nå full enhetlighet, men som ett första steg borde vi komma överens om en gemensam lägstanivå för vilken information som alltid ska finnas tillgänglig. Det måste vi kunna enas om!

Under 2016 pågår ett arbete för att ta fram ett nytt nationellt regelverk.



# Nationell patientöversikt

## – en av de viktigaste nationella e-tjänsterna

Den 8 december 2015, genomfördes en lyckad driftsättning av en ny version av Nationell patientöversikt (NPÖ). Den nya versionen bygger på modern teknik och därför finns det goda möjligheter till en fortsatt utveckling av innehåll och funktionalitet.

### FAKTA:

- Det är nu möjligt ta del av vaccinationer i NPÖ
- All information till NPÖ går via Ineras tjänsteplattform
- Antalet användare ökar stadigt
- Alla landsting och regioner och 10 kommuner visar sin information
- Cirka 230 kommuner kan läsa journal-information

**Den 8 december 2015**, genomfördes en lyckad driftsättning av en ny version av Nationell patientöversikt (NPÖ). Den nya versionen bygger på modern teknik och det finns därför goda möjligheter till en fortsatt utveckling av innehåll och funktionalitet.

Den stora förbättringen av NPÖ har skett i tekniken även om utseendet och användarvänligheten också har utvecklats.

– Den nya versionen innehåller en hel del förbättringar som gör att användarna på ett enklare sätt kan hitta rätt information i NPÖ. Med den nya versionen kommer också möjligheten att redan nu ta del av ny information, som exempelvis genomförda vaccinationer, säger Ingela Jägerstedt-Larsson, ordförande i förvaltningsgruppen för NPÖ.

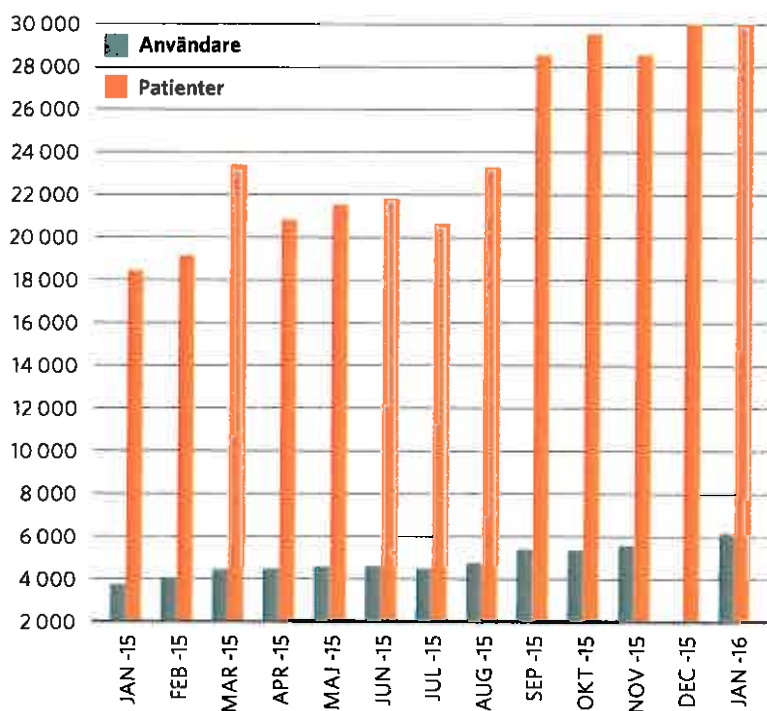
**Nationell patientöversikt** gör det möjligt för behörig vårdpersonal att med patientens samtycke ta del av journalinformation som registrerats hos andra landsting, kommuner eller privata vårdgivare. Att få tillgång till en heltäckande bild av tidigare dokumentation är viktigt för att personal i vård och omsorg ska kunna fatta rätt beslut och utöva en god vård.

**Statistiken** i den här artikeln, visar hur många användare NPÖ har haft nationellt över hela landet och hur stort antal patienter de sökt information om per månad.

**Under 2009 började** Örebro med NPÖ och de var först. Redan från start var verksamheterna med i diskussionerna och påverkade innehållet och prioriteringar för vad NPÖ skulle innehålla.

– En av fördelarna med att vara först var just det att kunna påverka innehållet. Vi tänkte säkert på självklara saker, men det var bra att verksamheterna fick vara med i diskussionerna och prioriteringarna. Samtidigt var det ju lite svårt också eftersom systemet var så tomt, vi var de enda på plats. Som att vara först med telefon, det fanns ingen att ringa till, berättar Karin Rydberg, tjänsteansvarig.

**Användningen är hög** i Örebro och NPÖ är en självklar del av arbetet och ger stor nytta just för att tjänsten har så mycket information som behövs för att göra en bra planering och bedömning med patienterna. Kommunerna är de största användarna och använder tjänsten



framför allt för att ta del av dokumentation från sjukvården, för patienter i omsorg och hemsjukvård.

– I mitt yrke som sjuksköterska kan jag hämta värdefull information som jag behöver för att göra rätt bedömning och jag kan snabbt komma åt den. Det gör att jag kan planera bättre. Vi var tidiga med att använda NPÖ och det beror nog på att vi är lite framåt men också på att vi har haft en chef som tidigt förstod nyttan. Det gäller att komma över tröskeln och våga förändra sitt arbetssätt, säger Annalena Lönnqvist, sjuksköterska, Askerund hemsjukvård.

**NPÖ har funnits** sedan länge och är en av de viktigaste nationella e-hälsotjänsterna. Den nya versionen bygger på Ineras tjänsteplattform, som integrerar Sveriges vårdssystem och hanterar journalinformationen på ett strukturerat och enhetligt sätt. Nu när den nya versionen är lanserad finns goda förutsättningar att fortsätta arbetet med att fylla NPÖ med innehåll och öka kännedomen, användningen och nyttan av tjänsten.



# 1177 Vårdguiden och UMO

## – i allmänhetens tjänst

1177 Vårdguiden och UMO (ungdomsmottagningen på nätet) har en positiv utveckling i såväl kännedom och antal besök som nöjdhet. Landstingen och regionernas gemensamma satsningar ligger bakom framgången, liksom tillkomsten av nya uppmärksammade e-tjänster.

### SAMMANFATTNING NKI 2015:

TJÄNST	NKI
Klamydia-provtagningstjänsten i 1177 Vårdguidens e-tjänster	91
1177 Vårdguiden på telefon	84
UMO.se	81
1177.se	80
1177 Vårdguidens e-tjänster	72

#### NKI = Nöjd Kund Index

Riktmärken för NKI  
<55 Inte nöjd  
55-74 Nöjd  
>74 Mycket nöjd

Källa: SCB Medborgarundersökning 2014

Det är Stockholms läns landsting som har det nationella utföraruppdraget för 1177 Vårdguiden och UMO.



Under året har ett första steg tagits för att koppla ihop de öppna och inloggade tjänsterna genom att lyfta in e-tjänsterna som en tydlig del av 1177 Vårdguiden och ta bort namnet och varumärket Mina vårdkontakter, något som också syns i ökat antal besök.

– Särskilt positivt för hela 1177 Vårdguiden 2015 är den 30-procentiga ökningen av ärenden inom e-tjänsterna. 88 procent uppger att de följer råden när de ringt 1177 Vårdguiden på telefon och förbättringen av driftsäkerheten för telefonplattformen, säger Kim Nordlander, chef för 1177 Vårdguiden och UMO inom Stockholms läns landsting som har det nationella utföraruppdraget.

Införandet av Journal på nätet runt om i landet har gett uppmärksamhet åt e-tjänsterna bland annat genom medier, och säkert bidragit till ökat antal inloggningar. Även den nya plattformen Stöd och behandling, som är ett verktyg för vårdgivare att erbjuda stöd, utbildnings- och behandlingsprogram över nätet, förväntas öka intresset för e-tjänsterna på ett liknande sätt. Användningen har

kommit igång och väntas öka kraftigt under de närmaste åren.

1177.se utökades också med flera nya teman – Patientlagen och Våga berätta, med information för barn om psykisk hälsa. Våga berätta innehåller även information om barns rättigheter enligt Barnkonventionen, Patientlagen och rättigheter när någon i familjen är sjuk. Även ett nytt tema för vårdpersonal har tagits fram för att ge råd om hur 1177 Vårdguiden kan användas i kontakten med invånarna.

I februari driftsattes en helt ny version av UMO.se med ny form och mobilanpassning som möjliggör att all information är tillgänglig i alla typer av enheter på samma sätt. Den nya formen bottnar i UMO:s verksamhetsidé om att vara en aktuell, levande och trovärdig digital kontaktyta för unga som söker information och dialog om sex, hälsa och relationer.

– Att lyfta ungas egna erfarenheter är en trovärdighetsfaktor. Ungas perspektiv har, som alltid i arbetet med UMO.se, tagits till vara i utvecklingen av den nya formen. Användartester har genomförts med unga i olika åldrar och med olika förutsättningar att ta till sig information. Vi har även gjort enkäter och följt upp trender i ungas webbanvändning. Allt för att skapa en lättanvänd och



lockande webbplats för de allra viktigaste frågorna, säger Åsa Sandler, produktionsledare på UMO:s redaktion.

### Starka varumärken och ökad användning

Satsningarna som landsting och regioner gör i att bygga erbjudanden till invånare via välkända varumärken är mycket framgångsrik. Varumärkesundersökningarna visar att kännedomen om UMO ligger på 79 procent i målgruppen. Och kännedomen om 1177 Vårdguiden ligger på hela 89 procent.

Tjänsterna har haft en positiv utveckling vad gäller kännedom, användning och nöjdhet under de senaste åren: Invånarnas användning av 1177 Vårdguidens e-tjänster har ökat både i antal individer, inloggningar och ärenden. Drygt 65 000 nya användare har tillkommit under året. Antalet anslutna vårdenheter har också ökat med omkring 9 procent. Antalet besök på 1177.se samt umo.se fortsätter öka. 1177 Vårdguiden på telefon ligger på en stabil nivå.

### Införandet av Stöd och behandling

En av de större händelserna under året är att 1177 Vårdguiden i mars utökades med en helt ny nationell tjänst och plattform, Stöd och behandling. Exempel på användning via nätet är behandling mot ångest och depression, smärta, tinnitus och screening vid alkohol-

och drogproblem. Tjänsten kan också användas för att bygga program och utbildningar som stöd för patientens egen vård och omsorg, men även program som stöder vårdprocesserna för bättre interaktion mellan vård och patienter för att främja delaktighet och öka tillgängligheten.

### Utvecklar strategier för införanden och utbildning

Arbetet med att ta fram en ny generell införandestrategi och modell för införande-program som stödjer breddinföranden blev klart under första kvartalet 2015.

– Den strategin och modellen tillämpar vi nu i införandet av Stöd och behandling och det upplever vi som en stort steg framåt, berättar Eva Lindholm, ansvarig för införande av e-tjänster inom 1177 Vårdguiden.

– Införandeprogrammet för Stöd och behandling riktar sig till projektledare, kommunikatörer, vårdgivaradministratörer, designers, utgivare, behandlare och verksamhetsutvecklare, fortsätter hon. Programmet erbjuder bland annat utbildning i Designer-verktyget, utbyte av gemensam information om erfarenheter landstingen emellan – och genomgång av juridiska frågeställningar, såsom upphovsrätt, upphandling, riskanalys och avvikelshantering med utgångspunkt i att Stöd och behandling är ett Nationellt Medicinskt Informationssystem (NMI).

### UNDER ÅRET HAR WEBBPLATSERNA VUNNIT ETT ANTAL PRISER:

**Web Service Award till 1177 Vårdguiden på webben, priset som Sveriges bästa responsiva webbplats**

**Motivering:** "1177 Vårdguiden lyckas leverera all den information som användaren kan tänkas behöva i sin mobil. Det är enkelt att hitta rätt och användarna tar enkelt del av den information som eftersöks. Man har arbetat hårt med användarvänligheten, vilket verkligen har lönat sig."

**Web Service Award till UMO, priset som bästa sajt för samhällsinformation – med högsta betyg i tävlingens historia!**

**Motivering:** "Man har lyckats med det svåra uppdraget att nå en kräsen målgrupp genom att använda rätt tonalitet och tilltal. Med smarta funktioner har man uppnått fantastiska betyg i användarvänlighet och design."

**Svenska publishing-priset till UMO i kategorin digitala läromedel.**

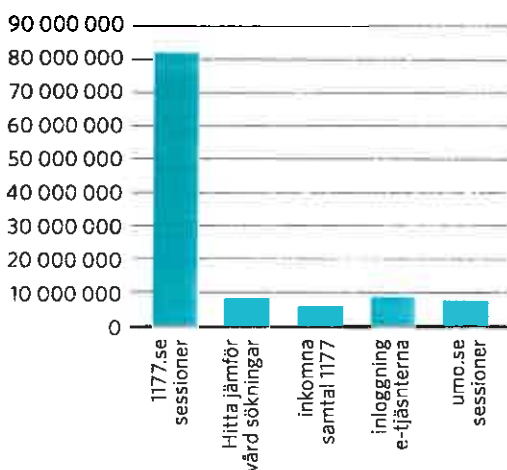
**Motivering:** "För en sajt med perfekt användarperspektiv och uttömmande, sakliga svar."

**Serviceesk forum awards 2015, branschpriset för "Årets Serviceesk Manager 2015" gick till Camilla Widmark, Supportansvarig på Invånartjänster.**

**Motivering:** "Hon såg tidigt helhetsbilden och var noga med att både verktyg och processer implementerades parallellt för att projektet skulle bli så lyckat som möjligt."

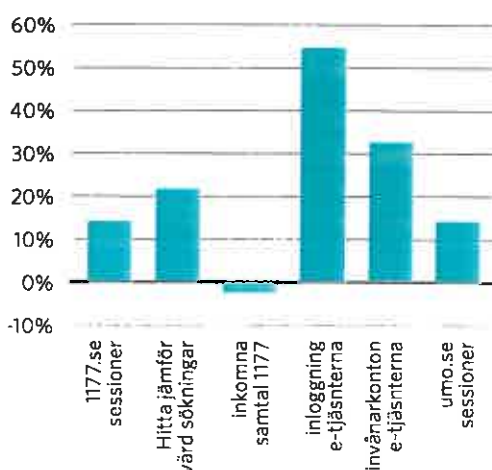
### ANVÄNDNING 2015

1177 Vårdguiden och UMO har tillsammans ca 100 miljoner kontakter med invånarna om året.



### FÖRÄNDRING 2015 I JÄMFÖRELSE MED 2014

De mätningar som genomförs visar att invånarna är mycket nöjda med tjänsterna.



# Nu kan alla hålla koll på hur sjuka vi är

Statistiktjänsten har sedan två år gett möjlighet för landsting och regioner att följa utvecklingen av sjukskrivningsmönster för sina vårdverksamheter. Under 2015 öppnades en publik del av tjänsten, där även allmänheten kan få en bild över sjukskrivningsmönster i landet.

**- I Statistiktjänsten** kan alla invånare i Sverige nu följa bland annat hur många kvinnor respektive män som är sjukskrivna och hur andelen är fördelad per landsting/region. Det finns även fakta för fördelning av sjukskrivningar bland åldrar, hur länge de är sjukskrivna och för vad. Fortfarande saknas statistik i Statistiktjänsten från några landsting, men de kommer att anslutas under 2016, säger Anders Glennhage, tjänsteansvarig för Statistiktjänsten på Inera.



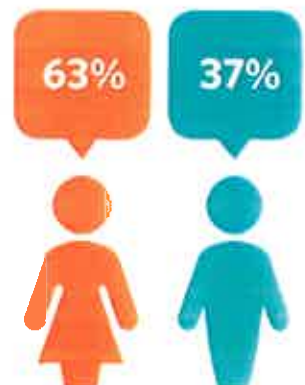
Anders Glennhage

**Målet med Statistiktjänsten** är att göra uppföljning av sjukskrivning på lokal, regional och nationell nivå möjlig. Tjänsten ger möjlighet att se hur hälso- och sjukvården arbetar med sjukskrivning, bland annat avseende könsuppdelad statistik. Målgruppen är bred, potentiella användare är bland andra verksamhetschefer, processledare och verksamhetsutvecklare. Statistik på vårdgivar- och vårdenhetsnivå är endast nåbar via kommunikationsnätet Sjunet, för hälso- och sjukvårdspersonal med särskild behörighet och SITHS-kort.

– Landstingen har behov av att följa upp egna vårdenheter, men även privata enheter som ingår i respektive landsting via avtal. Eftersom det idag inte finns någon nationell källa över avtal har Inera valt att under 2015 utveckla en lösning som innebär att landstingen själva rapporterar in vilka enheter som ingår i landstinget och som man vill följa upp, berättar Anders Glennhage.

**Lösningen har utformats** så att sekretessreglerad information inte utlämnas från de privata enheterna till landstingen, all statistik presenteras med tröskelvärden för att undvika att identiteter röjs.

FÖRDELNINGEN  
MELLAN KÖN:



# Lyckat byte av SITHS-certifikat

Under 2015 har SITHS Förvaltningsgrupp tillsammans med SITHS-anslutna organisationer arbetat hårt med att byta ut gamla certifikat på SITHS-kort. Gamla certifikat, som utfärdats med SITHS CA v3, upphörde att gälla den 28 november 2015 och behövde därför ersättas med SITHS CA v1.

**K**onsekvensen – om utbytet inte skedde i tid – skulle bli att personer med gamla certifikat inte skulle kunna använda sitt SITHS-kort för elektronisk identifiering efter den 28 november. Totalt var det ungefär 220 000 kort och certifikat som skulle bytas ut. Drygt 125 000 användare skulle byta sitt certifikat och resten behövde få ett helt nytt SITHS-kort.

## Förberedelser och planering

Hösten 2013 påbörjades förberedelserna inför bytet av kort och certifikat. Samtliga SITHS-anslutna organisationer informerades, ny funktionalitet för att underlätta utbytet planerades, och många organisationer började planera för hur deras eget utbyte skulle gå till. Trots att förberedelserna startade i god tid, var det inte förrän vid halvårsskiftet 2015 som arbetet kom igång på allvar.

## Ny funktionalitet som underlättade

För att underlätta utbytet av kort och certifikat lanserade SITHS Förvaltningsgrupp i november 2014 ny funktionalitet i SITHS Admin, som gjorde det möjligt att ta reda på vilka kort och certifikat som behövde bytas inom respektive organisation. I maj 2015 kom ytterligare funktionalitet som gjorde det möjligt att utfärda nya certifikat till befintliga kort till många personer samtidigt.

– Den nya funktionaliteten uppskattades mycket av verksamheterna som skulle arbeta med utbytet, berättar Kerstin Arvedson, tjänsteansvarig för SITHS. De upplevde att verktyget var enkelt att använda och underlättade arbetet med utbytet.

## Utbyte av certifikat – tillhör också en vardag

Trots att det var enormt många kort och certifikat som skulle bytas på en gång, så tillhör utbyte av kort certifikat den vanliga rutinen, som är ett löpande arbete för SITHS. Ett SITHS-kort och SITHS-certifikat är som regel giltigt i fem år, och ska av säkerhets- och kvalitetsskäl alltid bytas efter denna tid. Det som krånglade till det denna gång, var



att själva korten var giltiga längre än själva SITHS CA v3 certifikaten, som hade en kortare livslängd än normalt. Detta medförde att hanteringen av antal byten blev större och mer komplex än vad det vanligtvis är.

– Att något sådant händer igen måste vi undvika, säger Kerstin Arvedson. Det var en stor påfrestning för alla berörda – anslutna organisationer, SITHS Förvaltning och Nationell kundservice.

## Resultat över förväntan

Trots att de flesta organisationerna kom igång relativt sent med sitt utbyte, blev resultatet över förväntan. Efter ”den stora dagen” var det hur lugnt som helst. I stort sett fungerade allt som vanligt för användarna. Fantastiskt roligt! Och vi vill återigen tacka alla SITHS-anslutna organisationer för ett mycket bra arbete.

– Gott samarbete, anpassat IT-stöd, samt tydlig och kontinuerlig kommunikation, gjorde att vi nådde ett lyckat resultat, säger Kerstin Arvedson. Det är vi jätteglada för!

# Ineras tjänster öppna för kommersiella företag

Inera har tagit nästa steg i e-hälsoarbetet och erbjuder sina tjänster till kommersiella företag på öppna marknaden. Avsikten är att bidra till innovation och utveckling. Möjligheten kommer göra Inera till ett nav för hela Sveriges vårdinformation, och leda till en positiv utveckling för både patienter och vårdpersonal.

**H**ittills har i stort sett bara Ineras ägare, landsting och regioner, haft möjlighet att köpa tjänster från Inera. Men efter en juridisk utredning fattade Ineras styrelse beslutet att anslutning till exempelvis tjänsteplattformen, eller andra av Ineras tjänster, också ska kunna erbjudas direkt till kommersiella företag.

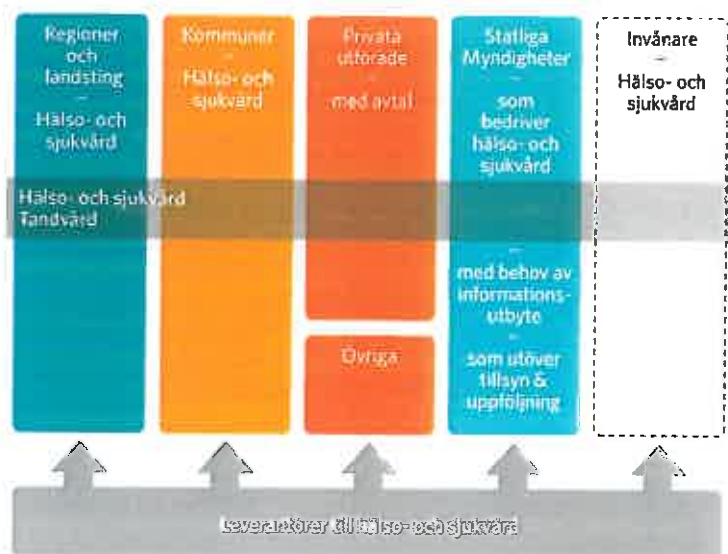
**Syftet är att** stimulera utvecklingen inom e-hälsa, så att marknadsaktörer kan använda Ineras tjänster för att ta fram nya, innovativa applikationer och funktioner för patienter och invånare eller medarbetare i vård och omsorg.

Förhoppningen är att marknaden ska bidra till att utbudet av tjänster ökar snabbare, så att patienter får större möjligheter till självservice och delaktighet i vården, och vårdpersonal får effektiva verktyg.

Ingen information kommer att släppas ut från vårdsystemen via tjänsteplattformen om inte de vårdgivare som äger informationen har avtalat om detta. Inera kommer dessutom att kräva att få certifiera tjänster som ansluts till plattformen. Allt för att hålla en hög säkerhet och kvalitet i hanteringen av känslig information.

**Flera leverantörer erbjuder** tjänster till Inera och många av dem ligger långt fram när det gäller innovativa lösningar för vård och omsorg, och både vårdgivare och patienter har stor nytta av att deras tjänster kan utbyta information med alla vårdsystem som anslutits till tjänsteplattformen. De möjligheter som tjänsteplattformen ger är en mycket viktig pusselbit för att öka samverkan mellan det offentliga och privata aktörer på området.

## INERAS MARKNAD ENLIGT NY POLICY







# Nytt projekt för nöjdare kunder

Inera driver internt ett projekt som syftar till att vi ska bli en mer kundanpassad och professionell leverantör av nationella tjänster, projektet Kundfokuserade processer och stödsystem.



**S**yfte med detta projekt är att ta ett större grepp kring alla led i Ineras affär, och skapa bättre förutsättningar för en effektivare leverans. Målet med projektet är att Inera ska uppfattas som en professionell organisation, som på ett effektivt sätt levererar efterfrågade tjänster. I slutändan ska detta resultera i nöjdare kunder.

– Det är härligt att se all den energi och kreativitet som finns bland alla medarbetare som deltar i projektet, säger Rolf Åström som är projektledare. Utgångspunkten för hela projektet är alla synpunkter vid fått vid landstingsbesök, via ärenden som Nationell kundservice hanterat, och vid andra kontakter vi haft med kund. Detta har gett oss en hyfsat bra bild över vad kunder förväntar sig av oss, och det vill vi leva upp till. Förhoppningen är att Inera ska bli en ännu bättre samarbetspartner, som förenklar vardagen för alla som vill använda, förstå och hantera våra tjänster. Vi kommer inte att vara nöjda, förrän våra kunder är nöjda, lovar Rolf.

## Sömlös hantering mellan delområden

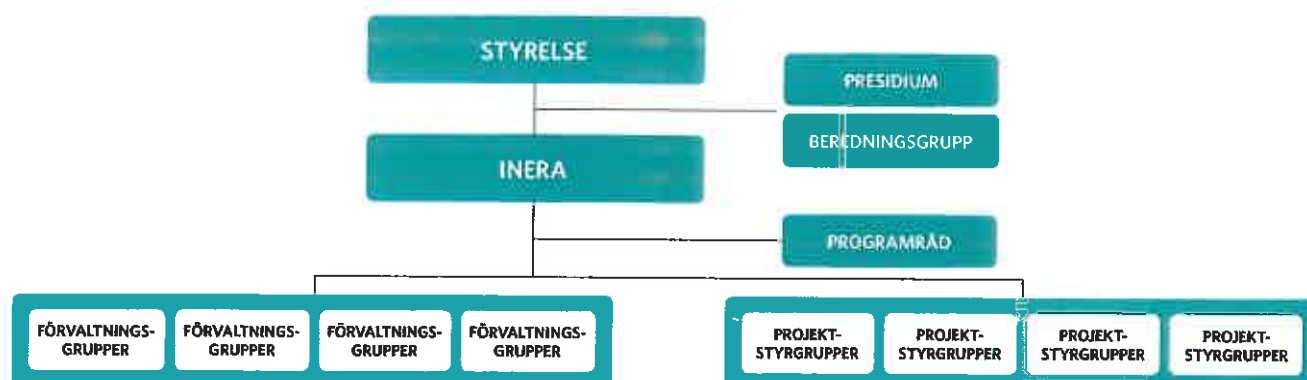
Inom projektet Kundfokuserade processer och stödsystem ingår tio delområden, vars uppgifter ska samordnas och koordineras med varandra. Gemensamt för alla delområden är att de styrs mot samma mål – kundens nytta och behov.

## Delområden

De delområden projektet omfattar är;

- En ny version av Inera.se. Kund, som ska ta fram interna processer för ett bättre kundmöte.
- Affär, som ska skapa tydlighet kring avtal och prismodeller.
- Processer och roller, där dessa ska beskrivas övergripande.
- Planer, som ska identifiera vilka planer Inera och kunder behöver använda och ta fram.
- Systemintegration, ansvarar för att alla tekniska kopplingar mellan system fungerar.
- Leverans, ska ta fram en leveransprocess som fungerar för våra kunder.
- Support, arbetar med att ta hem all support till Inera och skapa en nationell kundservice.
- Uppföljning, ska se över intern och externt behov av statistik och annan uppföljning.
- Ekonomi, tar fram stödsystem och ska införa e-fakturering.

## SVERIGES LANDSTING OCH REGIONER



# Ineras kärnkompetens, styrning och ledning

**Ineras kärnkompetens** utgörs av styrning, ledning och koordinering, samt kravställning och förankring i samverkan med våra ägare och kunder. Viktiga funktioner är även strategisk arkitekturstyrning, kundservice och kommunikationsverksamhet. Beredningsprocessen av ärenden och nya uppdrag via programråd, beredningsgrupp och styrelse är etablerad och fungerar bra.

**Styrelsen** består av två politiker från respektive hälso- och sjukvårdsregion, en från den styrande majoriteten och en från oppositionen. De beslutar om övergripande planer och strategi för verksamheten. I deras ansvar är att bereda ärenden och få rekommendationer från sina respektive huvudmän i viktiga frågor.

**Beredningsgruppen** bereder ärenden till styrelsen. De har ansvar för att berätta för och stämma av med sina huvudmän om de prioriteringar som Inera gör.

**Programrådet** är Ineras kanal mot landsting och regioner för förankring, dialog och samverkan kring de gemensamma, nationella tjänsterna inom e-hälsa.

Programrådet deltar i beredningen av de ärenden och uppdragsförslag som kommer in till Inera och medverkar till att ta fram en verksamhetsplan. Det är sammanhållande för landsting och regioners planer för anslutning till tjänster. De medverkar till att säkerställa deltagande med strategisk verksamhets-, kommunikations- och it-kompetens i förvaltning- och projektstyrgrupper. Rådet ansvarar för att samverkan sker med ledningsnätverken, det vill säga hälso- och sjukvårdsdirektörer (HSD), informationsdirektörer (ID), IT-direktörer (SLIT), samt ekonomidirektörer och de kommunala chefsnätverken. Programrådet är också rådgivande till beredningsgruppen.

Det är Vd som ansvarar för att Ineras verksamhet sker enligt styrelsens riktlinjer. Till sitt stöd har vd en ledningsgrupp som består av avdelningschefer och enhetschefer.

DET FINNS CIRKA 25 FÖRVALTNINGSGRUPPER med representanter från landsting, regioner, kommuner och privata vårdgivare för tjänsterna hos Inera.

# Tjänster och projekt

## 1177 Vårdguidens e-tjänster

Genom att logga in på 1177 Vårdguidens e-tjänster kan invånare i hela landet kontakta vården, utföra vårdärenden och läsa personlig information om sin vård på ett säkert sätt. Det kan till exempel handla om att boka tid, förnya recept, ta del av provsvar eller annan vårdokumentation och på andra sätt få stöd i sin vårdprocess. Under 2015 har utförda ärenden ökat med 30 procent inom 1177 Vårdguidens e-tjänster.

## 1177 Vårdguiden på telefon

1177 Vårdguiden på telefon är en nationell tjänst. Om man behöver sjukvårdsrådgivning kan man ringa 1177 dygnet runt, året om, var man än befinner sig i Sverige. 88 procent uppger att de följer råden när de ringer 1177 Vårdguiden på telefon.

## Rådgivningsstödet webb

Rådgivningsstödet webb är ett stöd för legitimerad vårdpersonal, framför allt sjuksköterskor, att bedöma vårdbehov. Merparten av landstingen och regionerna använder Rådgivningsstödet webb inom primär- och öppenvården.

## 1177 Vårdguiden på webben

1177 Vårdguiden på webben är landstingens och regionernas gemensamma tjänst till allmänheten för råd om vård på webb. Webbplatsens innehåll produceras av vårdpersonal och bearbetas både av en nationell redaktion och av regionala redaktioner/redaktörer. 1177.se anpassas automatiskt beroende på var man bor och man kan få nyheter, information och länkar till de e-tjänster som är aktuella i det egna landstinget eller regionen. En av de större händelserna under året är att 1177 Vårdguiden utökades med en helt ny nationell tjänst och plattform, Stöd och behandling. 1177 Vårdguiden har under året fått ett flertal utmärkelser.

## Hjälplinjen

Nationella hjälplinjen erbjuder kostnadsfri psykologisk hjälp och vänder sig till människor som är i psykisk kris eller i andra svåra livssituationer. Man kan kontakta Nationella hjälplinjen för egen del eller om man är orolig

för någon närstående. Både den som kontaktar Hjälplinjen och den som svarar är helt anonyma. Hjälplinjen besvarar cirka 13 000 samtal per år. De vanligaste orsakerna till kontakt är i nämnd ordning; relationsproblem, oro för närstående, ångest, depression samt kris och självmord.

## Journalen

Sedan 2015 är det Inera som förvaltar och utvecklar Journalen. Tjänsten gör det möjligt för invånarna att läsa journalinformation från hälso- och sjukvården via nätet.

I november genomförde Inera en nationell konferens för att diskutera Journalen via nätet ur olika perspektiv. Omkring 120 personer deltog och deltagarna var företrädare för landsting, regioner och kommuner, vårdprofessioner, myndigheter och leverantörer.

Utvärderingen visade att konferensen om Journalen via nätet var mycket uppskattad, men att man gärna vill ha mer tid för fortsatta diskussioner och Inera planerar därför för fler konferenser under 2016.

## Vårdens intyg

20 landsting/regioner har infört Läkarintyg som gör det möjligt för läkare och handläggare att skicka läkarintyg och meddelande elektroniskt mellan hälso- och sjukvården och Försäkringskassan. 20 landsting/regioner har anslutit till nya tjänstekontrakt som gör det möjligt för invånare att själva hantera sina intyg via Mina intyg en e-tjänst som man når via 1177 Vårdguidens e-tjänster. Den riktar sig till invånare där de kan hantera sina läkarintyg. Nu finns möjlighet att hantera två av Transportstyrelsens läkarintyg för högre körkortsbehörighet (Läkarintyg och Läkarintyg diabetes).

I de fall fråga/svar inte stöds av journalsystemet finns tilläggsapplikationen Webcert Fråga/Svar och nu stödjer Webcert även av Transportstyrelsens läkarintyg för högre körkortsbehörighet (Läkarintyg och Läkarintyg diabetes). Arbetet pågår för att ge privata vårdgivare möjlighet att hantera intyg i Webcert.

Under året har Statistiktjänsten för ordinerad sjukskrivning lanserats. Det är en webbtjänst som gör det möjligt att följa upp och se samlad statistik för den i läkarintygen ordinerade sjukskrivningen.

Födelseanmälan gör det möjligt för förlossningskliniker att skicka födelseanmälan elektroniskt till Skatteverket och direkt få tillbaka ett personnummer till det nyfödda barnet. Tjugo landsting har infört tjänsten.

Projektet Intygstjänster har under 2015 fortsatt vidareutveckla intygstjänsterna. Inera AB fick i uppdrag från Sveriges Kommuner och Landsting (SKL) att fortsätta det nationella utvecklingsarbete som påbörjades i projektet Intygstjänster 2013 genom att under åren 2014-2015 uppfylla samtliga delmål under sjukskrivningsmiljardens villkor 5 "Utökat elektroniskt informationsbyte" samt tilläggsuppdraget "Fördjupade medicinska utredningar".

## STÖD OCH BEHANDLING

Tjänsten Stöd och behandling är en av 1177 Vårdguidens e-tjänster som möjliggör för landsting, regioner, kommuner och privata vårdgivare med vårdavtal att erbjuda invånare stöd- och behandlingsprogram via nätet. Några olika tillstånd som det finns program för är exempelvis ångest, depression och smärta. I tjänsten Stöd och behandling finns också ett elektroniskt verktyg för att kunna specialdesigna olika typer av stöd- och behandlingsprogram utifrån de behov den aktuella målgruppen har. Införandet pågår för fullt och i början av mars var 150 vårdenheter anslutna.

## UMO

UMO.se är en nationell ungdomsmottagning på nätet där unga mellan 13 och 25 år kan hitta relevant, aktuell och kvalitetssäkrad information om sex, hälsa och relationer. På UMO.se finns texter, filmer, animationer, tester och illustrationer som ger unga kunskap och möjlighet att reflektera kring olika frågor som rör sex, hälsa och relationer. Förhoppningen är att unga på så vis får verktyg för att fatta egna väl grundade beslut som rör viktiga frågor i deras liv. Kännedomen i målgruppen är 79 procent och under året har webben helt anpassats för mobilen.

## E-blanketttjänsten

E-blanketttjänsten är anpassade blanketter som berör olika verksamhetsområden, framför allt inom kommunal förvaltning. Under 2015 påbörjades arbetet med att modernisera e-blanketttjänsten. Formulären får nytt modernt

utseende, men med samma innehåll som de nuvarande PDF-blanketterna, de får ett nytt tillgänglighetsanpassat format, kommer att kunna fyllas i på skärmen och sedan skrivas ut. Alla blanketter kommer även som PDF-er.

Samtliga gränssnitt är responsiva och anpassar utseendet utefter besökarens typ av enhet. Det innebär exempelvis att formulären fungerar lika bra i mobiltelefon eller läsplatta som i dator.

## Eira och Socialtjänstbiblioteket

Via landstingssamarbetet Eira, får vårdens personal tillgång till internationella forskningsresultat via ett stort antal e-tidskrifter. De gemensamma licensavtalen omfattar all vårdpersonal i landets 21 landsting och regioner men ger även privata vårdgivare med landstingavtal rätt till åtkomst. Under året infördes bland annat proxy åtkomst till Eira Discovery för privata vårdföretag.

Från årsskiftet 2015/2016 erbjuder Inera inte längre Socialtjänstbiblioteket och från och med januari 2016 släcktes [www.socialtjanstbiblioteket.se](http://www.socialtjanstbiblioteket.se) ned.

## eKlient

En viktig del av arbetet med eKlient är att tillsammans med landsting och regioner ta fram standarder och sätta livscykelplaner för hur länge viktiga IT-komponenter ska användas. Detta underlättar både för till exempelvis landstingen och för samarbetsparter, som får en norm att förhålla sig till vid utveckling och framtagning av nya system och tjänster. Det underlättar också för andra nationella projekt, som får en samlad bild över hur till exempel landstingens IT-miljöer utvecklas över tid.

## Elektronisk remiss

Elektronisk remiss skapar grunden för elektroniskt utbyte av remisser mellan vårdgivare inom det egna landstinget/regionen samt utanför det egna landstinget/regionen. Det finns ännu ingen som använder Elektronisk remiss via den nationella tjänsteplattformen, men planering pågår inför det första införandet.

Man har under året tagit fram en lösning för hantering av bilagor samt en informationsspecifikation för utbud.

### Hjälpmedelstjänsten

Under 2015 togs all funktionalitet i drift för Hjälpmedelstjänsten. Hjälpmedelsleverantörer registrerar sina produkter, och information om dessa i tjänsten som hanterar en del av det totala utbudet i Nationell katalog för produkter och avtal som omfattar 660 000 artiklar, varav 260 000 är ISO-klassificerade hjälpmedel.

En planerad uppdatering i slutet av 2015 med förbättringar för tjänsten är framflyttad till början av 2016.

### Infektionsverktyget

Syftet med Infektionsverktyget är att förebygga vårdrelaterade infektioner, förbättra följsamhet till behandlingsrekommendationer samt att minska bruket av breddspektrumantibiotika. Via Infektionsverktygets rapportverktyg kan man ta fram rapporter över vårdrelaterade infektioner, antibiotikaordinationer, koppling till riskfaktorer etc. inom enskilda organisationer. Denna återkoppling hjälper verksamheten att själv identifiera problem, och ger ett bra underlag att använda i det lokala förbättringsarbetet.

Under året har förbättringar gjorts i systemet samt anpassningar påbörjats av Infektionsverktyget till Primärvården. Flytt har skett av IT-driften till Inera.

### Nationell patientöversikt

Nationell patientöversikt gör det möjligt för behörig vårdpersonal att med patientens samtycke ta del av journalinformation som registrerats hos andra landsting, kommuner eller privata vårdgivare.

Nationell patientöversikt fick i december ett nytt utseende och några nya funktioner som en vy för kalendern, möjlighet att sortera informationen samt möjlighet att ta del av läkemedelsinformation och vaccinationer. Den stora utvecklingen under året skedde i den teknik för hur information från journalerna hämtas till Nationell patientöversikt och möjligheterna för vårdgivare att dela med sig av vårdsystem.

### Nitha

Nitha är ett nationellt IT-stöd för händelseanalys. Nitha består av en operativ del där analysledare och experter registrerar och utför analyser av skador inom vården enligt en systematiserad metod. Nitha består också av en kunskapsbank, där vårdpersonal kan ta del av avslutade analysrapporter och ta lärdom av dessa erfarenheter. En händelseanalys är en systematisk metod som ska ge svar på frågan vad som hände, varför det hände och hur vården ska arbeta för att händelsen inte ska upprepas igen.

Några få vårdgivare står för en stor del av överförda analyser till Nitha. Totalt överförda analyser till Nitha Kunskapsbank var i slutet av 2015 cirka 800 stycken.

### Pascal

Pascal är en applikation för vårdpersonal att förskriva och beställa läkemedel och handelsvaror för patienter som får sina mediciner fördelade i påsar (dospatienter). Vid årets uppdatering infördes nya funktioner som sammantaget ger en bättre tjänst. Valet av funktioner har tagits fram tillsammans med, och utifrån de behov som, vård och omsorg har. Möjligheten att kunna se vilka läkemedel som ändrats för patienten är extra viktig för sjuksköterskor inom den kommunala vården. Tidigare har sjuksköterskan behövt kontrollera utifrån dosreceptet och jämföra datum och tider för att upptäcka om en förändring skett. En annan viktig funktion är att användarna av Pascal har möjlighet att nå läkemedelsförteckningen för alla patienter, inte bara dospatienter.

### Rikshandboken i barnhälsovård

Rikshandboken är en webbplats som innehåller aktuell och kvalitetssäkrad kunskap om små barns hälsa och utveckling samt metoder och riktlinjer för barnhälsovårdens verksamhet. En viktig förutsättning för att nå jämlik och rättvis barnhälsovård är att barnhälsovårdsprogrammet följs och att Rikshandboken används.

Årsskiftet 2015/2016 flyttade förvaltningsuppdraget av Rikshandboken i barnhälsovård tillbaka till Inera efter några år hos Stockholms läns landsting.

### Svenska informationstjänster för läkemedel (Sil)

Sil är en tjänst med kvalitetssäkrad läkemedelsinformation. Information om dosering och iordningsställandet av läkemedel till barn har inkluderats från ePed som tas fram på Astrid Lindgrens Barnsjukhus, Karolinska Universitetssjukhuset i Solna. Via Sil tillhandahålls läkemedelsinstruktioner och tjänster för rimlighetskontroller för barndoseringar.

### Svenska biobanksregistret

Genom att samla översiktlig information om prover i ett gemensamt system, blir det enklare att genomföra samtyckesbegränsningar och söka efter prover som kan vara till nytta för forskning. I skrivande stund är det 17 av 26 vårdgivare som har anslutit sina patologiesystem till Svenska biobanksregistret, SBR. Sedan starten har 1,3 miljoner prov blivit överförda till registret. Under året har tjänsten genomfört en uppdatering av säkerheten i systemet, nytt gränssnitt har kommit på plats och en verksamhetsanalys har tagits fram.

### Svevac

Vissa landsting använder Svevac som en journalhandling medan andra landsting använder e-tjänsten som ett kvalitetsregister. Svevac har cirka 10 000 användare, det finns cirka 2,3 miljoner personer/patienter som är inlagda i systemet och sammantaget finns cirka 10 miljoner vaccinationer registrerade.

### Video- och distansmöten

Video- och distansmöte fyller en viktig funktion när det gäller att effektivisera och underlätta arbetet inom vård- och omsorg. Tack vare den snabba tekniska utvecklingen ökar användningsområdena allt mer. Några av alla dessa användningsområden är ambulanssjukvård, arbetsterapi, barnhjärtoperationer och psykiatri på distans. Videotjänsten genomförde en upphandling som fick för få anmälda och godkända leverantörer. Ett nytt försök kommer genomföras 2016.

### Vårdhandboken

Vårdhandboken är ett oundgängligt verktyg för den som snabbt vill få tillgång till uppdaterad kunskap i tillämpad hälso- och sjukvård. Den ger praktiska råd och tillförlitliga metoder. Fler och fler väljer att använda Vårdhandboken som hade drygt 2,6 miljoner besök under 2015. Årsskiftet 2015/2016 flyttade förvaltningsuppdraget av Vårdhandboken tillbaka till Inera efter några år hos Stockholms läns landsting.

### Easy

Tjänsten innehåller funktioner för att hantera verksamheters olika roller, regelverk, självdeklarationer samt avvikelser från en given standard/regelverk. Easy visar svart på vitt när ett regelverk inte efterföljs, och förenklar processen att utföra granskningar på ett strukturerat och effektivt sätt.

### Identifieringstjänsten SITHS

SITHS är en tjänstelegitimation för både fysisk och elektronisk identifiering. Ett ordinarie SITHS-kort innehåller ett personligt Telia e-leg som visar vem du är, och ett SITHS-certifikat som visar identiteten i din yrkesroll. SITHS-kortet har många användningsområden och är en av de viktigaste grundtjänsterna inom nationell e-hälsa. Under året genomfördes ett stort byte av SITHS-certifikat, som går att läsa mer om i årsrapporten.

### Katalogtjänst HSA

HSA är en elektronisk katalog som innehåller kvalitets-säkrade uppgifter om personer, funktioner och enheter i Sveriges kommuner, landsting och privata vårdgivare. Innehållsuppdateringar har genomförts under året, bland annat schemauppdatering. Förberedelser pågår för upphandling av ny teknisk plattform under 2016.

### Sjunet

Sjunet är ett kvalitetssäkrat kommunikationsnät framtaget och anpassat för vård och omsorg. Sjunet har en garanterad tillgänglighet och ställs ofta som krav för att sprida verksamhetskritisk information. Under året genomfördes en upphandling för en ny driftleverantör som blev överklagad. Flytt av driftsleverantör har inte kunnat ske under året.

### Säkerhetstjänster

Säkerhetstjänster är viktiga för att tillgodose lagliga krav och för att patienter ska känna förtroende för vårdens sätt att hantera patientinformation. Under året har man flyttat driften till ny driftleverantör, etablerat SAMBI – attribut förvaltning, samt genomfört en förstudie om kontexhantering, SSO och mobil autentisering. Ett nytt gränssnitt har tagits fram för spärr och logg. Arbetet med att ta fram en nationell PU – tjänst pågår fortsatt även under 2016. Planerad upphandling planeras om och genomförs inom ramavtalsupphandling av applikationsförvaltning.

### Tjänsteplattform

Tjänsteplattformen underlättar integrationer genom att vara navet mellan system och tjänster. Hela den IT-arkitektur som utgår från den nationella tjänsteplattformen prövades med stor framgång när en ny version av Nationell patientöversikt utvecklades under 2015. All information till patientöversikten går via Ineras tjänsteplattform. Samma anslutningar används även för e-tjänsten Journalen, som visar upp samlad journalinformation till patienter. En enda anslutning kan alltså användas för flera ändamål. Varje vecka gör Inera cirka 60 nya anslutningar till tjänsteplattformen. Behovet från vårdgivare att ansluta sina vårdssystem ökar stadigt och totalt rör det sig om tusentals vårdenheter som kommunicerar med varandra via tjänsteplattformen varje dag.

# Flerårsöversikt

# 2015

## Intäkter (tkr)

Nettoomsättning	628 124
Övriga intäkter	0
<b>Summa</b>	<b>628 124</b>

## Rörelsens kostnader (tkr)

Material och tjänster	-237 477
Övriga externa kostnader	-304 257
Personalkostnader	-84 598
Avskrivningar och övriga kostnader	-1648
<b>Summa</b>	<b>-627 980</b>

<b>Rörelseresultat</b>	<b>144</b>
------------------------	------------

## Räntor, bokslutsdisposition och skatt (tkr)

Ränteintäkt och kostnad	516
Periodiseringsfond	-240
Skatt	-162
<b>Summa</b>	<b>114</b>

<b>Årets resultat</b>	<b>258</b>
-----------------------	------------

Balansomslutning (tkr)	399 849
Soliditet	7 %
Antal anställda	121
Sjukfrånvaro	3,1 %

2014      2013      2012      2011

605 759	305 567	429 790	377 841
158	0	1 000	0
<b>605 917</b>	<b>305 567</b>	<b>430 790</b>	<b>377 841</b>

-215 441	-118 342	-163 008	-125 642
-325 845	-120 737	-163 162	-158 471
-63 987	-65 851	-105 459	-92 153
-813	-1 511	-672	-1 452
<b>-606 086</b>	<b>-306 441</b>	<b>-432 300</b>	<b>-377 718</b>

<b>-169</b>	<b>-874</b>	<b>-1511</b>	<b>123</b>
-------------	-------------	--------------	------------

864	1 085	2 709	3 076
0	0	-530	-1 020
-233	-156	-428	-54
<b>631</b>	<b>929</b>	<b>1750</b>	<b>2002</b>

<b>462</b>	<b>55</b>	<b>240</b>	<b>2125</b>
------------	-----------	------------	-------------

399 735	264 525	211 232	185 785
7 %	10 %	12 %	14 %
100 st	92 st	153 st	135 st
2,6 %	1,7 %	2,1 %	1,8 %



# Styrelse

Inera leds av en styrelse som består av två politiker från respektive hälso- och sjukvårdsregion.



**Anders Henriksson (S)**  
Landstinget i Kalmar län,  
ordförande



**Marie Morell (M)**  
Region Östergötland



**Martin Andréasson (M)**  
Västra Götalandsregionen



**Jim Aleberg (S)**  
Västra Götalandsregionen



**Anna Fransson (S)**  
Region Kronoberg



**Carl Johan Sonesson (M)**  
Region Skåne



**Daniel Forslund (L)**  
Stockholms läns landsting



**Leif Dahlby (S)**  
Region Gotland



**Fredrik Larsson (M)**  
Landstinget i Värmland



**Marie-Louise  
Forsberg-Fransson (S)**  
Örebro läns landsting



**Per Wahlberg (M)**  
Landstinget Västernorrland



**Peter Olofsson (S)**  
Västerbottens läns  
landsting

## Revisionsberättelse

Till årsstämman i Inera AB  
Org.nr 556559-4230

### Rapport om årsredovisningen

Jag har utfört en revision av årsredovisningen för Inera AB för räkenskapsåret 2015.

#### Styrelsens och verkställande direktörens ansvar för årsredovisningen

Det är styrelsen och verkställande direktören som har ansvaret för att upprätta en årsredovisning som ger en rättvisande bild enligt årsredovisningslagen och för den interna kontroll som styrelsen och verkställande direktören bedömer är nödvändig för att upprätta en årsredovisning som inte innehåller väsentliga felaktigheter, vare sig dessa beror på oegentligheter eller på fel.

#### Revisorns ansvar

Mitt ansvar är att uttala mig om årsredovisningen på grundval av min revision. Jag har utfört revisionen enligt International Standards on Auditing och god revisionssed i Sverige. Dessa standarder kräver att jag följer yrkesetiska krav samt planerar och utför revisionen för att uppnå rimlig säkerhet att årsredovisningen inte innehåller väsentliga felaktigheter.

En revision innefattar att genom olika åtgärder inhämta revisionsbevis om belopp och annan information i årsredovisningen. Revisorn väljer vilka åtgärder som ska utföras, bland annat genom att bedöma riskerna för väsentliga felaktigheter i årsredovisningen, vare sig dessa beror på oegentligheter eller på fel. Vid denna riskbedömning beaktar revisorn de delar av den interna kontrollen som är relevanta för hur bolaget upprättar årsredovisningen för att ge en rättvisande bild i syfte att utforma granskningsåtgärder som är ändamålsenliga med hänsyn till omständigheterna, men inte i syfte att göra ett uttalande om effektiviteten i bolagets interna kontroll. En revision innefattar också en utvärdering av ändamålsenligheten i de redovisningsprinciper som har använts och av rimligheten i styrelsens och verkställande direktörens uppskattningar i redovisningen, liksom en utvärdering av den övergripande presentationen i årsredovisningen.

Jag anser att de revisionsbevis jag har inhämtat är tillräckliga och ändamålsenliga som grund för mina uttalanden.

#### Uttalanden

Enligt min uppfattning har årsredovisningen upprättats i enlighet med årsredovisningslagen och ger en i alla väsentliga avseenden rättvisande bild av Inera ABs finansiella ställning per den 2015-12-31 och av dess finansiella resultat och kassaflöden för året enligt årsredovisningslagen. Förvaltningsberättelsen är förenlig med årsredovisningens övriga delar.

Jag tillstyrker därför att årsstämman fastställer resultaträkningen och balansräkningen.

### Rapport om andra krav enligt lagar och andra författningar

Utöver min revision av årsredovisningen har jag även utfört en revision av förslaget till dispositioner beträffande bolagets vinst eller förlust samt styrelsens och verkställande direktörens förvaltning för Inera AB för räkenskapsåret 2015.

#### Styrelsens och verkställande direktörens ansvar

Det är styrelsen som har ansvaret för förslaget till dispositioner beträffande bolagets vinst eller förlust, och det är styrelsen och verkställande direktören som har ansvaret för förvaltningen enligt aktiebolagslagen.

#### Revisorns ansvar

Mitt ansvar är att med rimlig säkerhet uttala mig om förslaget till dispositioner beträffande bolagets vinst eller förlust och om förvaltningen på grundval av min revision. Jag har utfört revisionen enligt god revisionssed i Sverige.

Som underlag för mitt uttalande om styrelsens förslag till dispositioner beträffande bolagets vinst eller förlust har jag granskat om förslaget är förenligt med aktiebolagslagen.

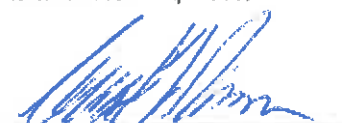
Som underlag för mitt uttalande om ansvarsfrihet har jag utöver min revision av årsredovisningen granskat väsentliga beslut, åtgärder och förhållanden i bolaget för att kunna bedöma om någon styrelseledamot eller verkställande direktören är ersättningskyldig mot bolaget. Jag har även granskat om någon styrelseledamot eller verkställande direktören på annat sätt har handlat i strid med aktiebolagslagen, årsredovisningslagen eller bolagsordningen.

Jag anser att de revisionsbevis jag har inhämtat är tillräckliga och ändamålsenliga som grund för mina uttalanden.

#### Uttalanden

Jag tillstyrker att årsstämman disponerar vinsten enligt förslaget i förvaltningsberättelsen och beviljar styrelsens ledamöter och verkställande direktören ansvarsfrihet för räkenskapsåret.

Stockholm den 12 april 2016

  
Curt Johansson  
Auktoriserad revisor

2016-04-12

Till årsstämman i Inera AB

Organisationsnummer 556559-4230

## Granskningsrapport för år 2015

Jag, av årsstämman utsedd lekmannarevisor, har granskat Inera AB:s verksamhet.

Styrelse och VD ansvarar för att verksamheten bedrivs enligt gällande bolagsordning, ägardirektiv och beslut samt de lagar och föreskrifter som gäller för verksamheten.

Lekmannarevisorn ansvarar för att granska verksamhet och intern kontroll samt pröva om verksamheten bedrivits enligt årsstämmans uppdrag och mål samt de lagar och föreskrifter som gäller för verksamheten.

Granskningen har utförts enligt aktiebolagslagen och kommunallagen, god revisionssed i kommunal verksamhet samt utifrån bolagsordning och av årsstämman fastställda ägardirektiv.

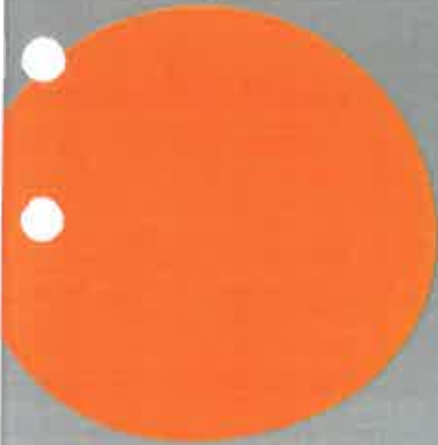
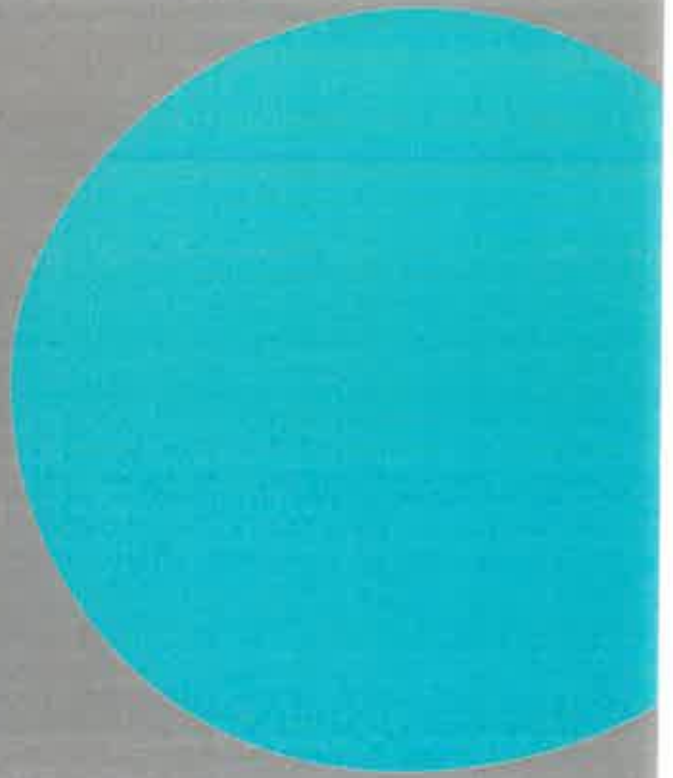
Granskningen har genomförts med den inriktning och omfattning som behövs för att ge rimlig grund för bedömning och prövning.

**Jag bedömer sammantaget att bolagets verksamhet har skötts på ett ändamålsenligt och från ekonomisk synpunkt tillfredsställande sätt.**

**Jag bedömer att bolagets interna kontroll har varit tillräcklig.**

Växjö 12 april 2016

Roland Gustbée



Fotografische Kopie

Fotografieren Sie diesen Film unter Verwendung von Photokopierpapier.

Unter Verwendung von Photokopierpapier mit einem Durchmesser von 120 mm (Nicht größer als 120 mm).

LB

dl



Indi AB  
Kv. 1773  
N. 10000000

www.finnair.com  
Finland

NS

Ⓢ

**§ 65****Motion för ett stärkande av varumärket- svar**

KS 2016.0763

**Ärendet**

Kenneth Dådring (M) har 2016-04-26 inkommit med motion om att tillse att skyltplatserna utmed väg 21 bekläds med skyltar med texten "Klippans kommun- Här bor och mår vi bra!" och att motsvarande sätts upp vid E4 samt att utreda kostnader, möjliga finansieringar och drift av en till tre digitala informationstavlor för Klippans centralorts in-/utfarter.

Ärendet återremitterades av Kommunstyrelsens Arbetsutskott 2016-12-17 för komplettering med utredning av kostnader och finansiering av analoga skyltar längs väg 21 och E4 samt en till tre digitala informationstavlor.

Det är positivt att kommunens ställningar används i största möjliga utsträckning för skyltning.

Utvecklingsstrateg Anna Ilirzon har inkommit med komplettering avseende kostnader enligt nedan.

Klippans kommuns har idag tre analoga välkomstskyltar vid infarterna till Klippans respektive Ljungbyheds tätorter, totalt sex skyltar. Samtliga välkomstskyltar medger upp till två s.k. underskyltar med egna budskap. Klippans tre välkomstskyltar byter i genomsnitt unika underskyltar vid åtta tillfällen per år. Ljungbyheds välkomstskyltar byter underskyltar vid i snitt fyra tillfällen per år. Det finns ingen begränsning i hur ofta man kan byta, denna intervall har fram till dagens datum motsvarat efterfrågat behov. Den totala kostnaden för byte av skyltar är 5 000 kronor per skylt-trio.

*Summa kostnader per år: 60 000 kronor*

Kostnaden för digitala infartskyltar har inhämtats från tre olika leverantörer. Med en utgångspunkt i rekommenderad storlek på digital skylt vid en 70-väg om ca 15 kvm innebär det en kostnad om 500 000 kronor per skylt. Tillkommer gör kostnad för installation, el och internet. Vidare tillkommer kostnader för reparationer. Livslängd för digitala skyltar uppskattas till 8-10 år.

*Summa kostnad ca: 1 600 000 kronor*

**Beslutsunderlag**

Utvecklingsstrateg Anna Ilirzons komplettering 2017-04-04.

Protokollsutdrag Arbetsutskottet 2016-12-17 § 194.

Kenneth Dådrings (M) motion 2016-04-26, bilaga Au § 65/17.

**Arbetsutskottets förslag till Kommunstyrelsen**  
Kommunfullmäktige beslutar

1. Motionen avslås om att omgående tillse att skyltplatserna utmed väg 21 bekläds med skyltar med texten "Klippans kommun- Här bor och mår vi bra!" och att motsvarande sätts upp vid E4:an då behovet av variation av budskap på s.k. välkomstskyltar uppfylls genom nuvarande lösning.
2. Motionen anses besvarad avseende utredning av kostnader, möjliga finansieringar och drift av en till tre digitala informationstavlor för Klippans centralorts in-/utfarter.

KLIPPANS KOMMUN Kommunkansliet			
Diarienummer 2016.763-1		Saknummer 012	
2016-04-26			
Ärendebeteckning			
Nämnd Förv	Förskrivningsnämnden	Utl	Senast
	NLK	x	

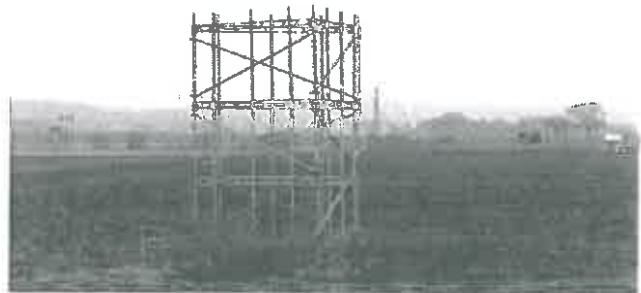
## Motion 2016-04-26, För ett stärkande av varumärket!

Att sprida information och att på olika sätt belysa vår kommun är viktigt för att stärka Klippan som varumärke. Väg 21, E4:an samt alla infarter mot Klippans centralort är väl lämpade platser för detta. Längs väg 21 och E4:an är det troligtvis personer boende utanför kommunen som är målgruppen, medan vid infarterna är det i huvudsak i kommunen boende, som informationen ska riktas till.

Av anledning ovan, är det av stor vikt att dessa platser nyttjas på ett bättre sätt än idag.

### Väg 21 / E4:an

Idag finns det skelett kvar på vad som tidigare varit skyltplatser. Dessa kan nyttjas bättre med syfte att stärka Klippans varumärke för boende utanför kommunen. Vår vision "Klippans kommun – Här bor och mår vi bra!" är lagom mycket text och ger god information om vad Klippans kommun är och står för.



### Infarter mot centralorten:

Vid infarterna till Klippan finns idag statiska skyltar som till viss del kan bytas ut för att sprida information. Med dagens digitala teknik finns möjligheter att ge väldigt mycket mer information än vad som ges idag. De digitala tavlorna kan uppdateras närhelst det behövs och på så sätt alltid vara aktuella. Ett kortare, aktuellt bildspel med information såsom "Klippan:s FF vs Barcelona FC idag på Åbyvallen kl 17.00", eller "Byavandring i Färingtofta idag kl 16.00), varvas med näringslivsinfo. Allt från marknadsföring av lokala aktörer eller erbjudande från desamma skulle kunna var en grund för finansieringen av dessa digitala tavlor.

### KlippanAlliansen föreslår därför KF besluta:

1. att omgående tillse att skyltplatserna utmed Väg 21 bekläds med skyltar med texten "Klippans kommun – Här bor och mår vi bra!" och att motsvarande sätts upp vid E4:an
2. att utreda kostnader, möjliga finansieringar och drift av 1-3 digitala informationstavlor för Klippans centralorts in-/utfarter.

  
Kenneth Dårning (M)

  
Tommy Cedervall (L)

  
Robert Larsson (Kd)

En motion från Moderaterna med stöd från övriga Klippanalliansen.



Kristdemokraterna



Liberalerna

dB

db



**§ 66**
**Bidrag till föreningar och organisationer 2017**

KS 2016.0265

**Ärendet**

Inkomna ansökningar om bidrag från föreningar och organisationer till 2017 års verksamhet föreligger enligt nedan.

Gråmanstorps Bygdegårdsförening - 65 000 kr (beviljades 63 000 kr år 2016)  
 Färingtofta IK för Tornsborgs tivoli - 80 000 kr (beviljades 48 000 kr år 2016)  
 Östra Ljungby och Källna socknars hembygdsförening - 150 000 kr (ansökte ej 2016)  
 Föreningen Klippans begravningsplats för smådjur - 20 000 kr (beviljades 5000 kr år 2016)  
 Klippans Hembygdsförening - 50 000 kr (beviljades 50 000 kr år 2016)  
 Östra Ljungby Bygdegårdsförening - 80 000 kr (beviljades 63 000 kr år 2016)  
 Klippans civilförsvarsförening - 15 000 kr (årligt bidrag 5 000 kr, för övning 10 000 kr)  
 Färingtofta Röda korskrets - 5 000 kr (beviljades 2000 kr år 2016)  
 Ljungbyheds Röda korskrets - 10 000 kr  
 Klippan krets av Svenska röda korset - 10 000 kr  
 Ljungbyheds framtid /nattöga - 26 000 kr (20 000 kr för verksamhet, 6000 kr hyra lokal)  
 Ljungbyheds Köpmanna- och företagarförening - 8 000 kr  
 Skånes Nordvästpassage - 13 600 kr  
**Summa 532 600 kr**

För bidrag till föreningar finns ett anslag i budget om 159 000 kr (verksamhet 8004). Vissa bidrag finansieras genom anslag inom ramen för Näringslivsavdelningen eller Kommunledningen (säkerhetschef). I den mån dessa anslag ej täcker har finansiering tagits av Arbetsutskottets eller Kommunstyrelsens anslag till förfogande. År 2016 beviljades, utöver ovan, bidrag till följande föreningar och organisationer.

Klippans köpmannaförening - 9 800 kr.

Företagarna i Klippan - 15 000 kr.

**Summa 24 800 kr**

*Finansierades inom ramen för dåvarande Näringsliv och kommunikationsavdelningens budget.*

Föreningen Klippanbygdens Natur - 12 000 kr

Östra Ljungby Rödakorskrets - 2 000 kr

Föreningen Puggehatten - 3 000 kr

Lunds botaniska förening - 5 000 kr

Nämndemannaföreningen i Helsingborgs Domsaga - 2 700 kr

Vassröjning Sorrödssjöarna - 30 000 kr.

**Summa 54 700 kr**

*Finansierades 2016 antingen av Kommunstyrelsens anslag till förfogande eller av arbetsutskottets anslag till förfogande.*

Det noteras att i Kommunstyrelsens budget 2016 anslogs medel om 100 000 kr för "bygdegårdar" som var ett engångs-anslag. Engångsbidraget fördelades enligt följande; Östra Ljungby Bygdegårdsförening 63 000+39 000=102 000 kr, Gråmanstorps Bygdegårdsförening 48 000+30 000=78 000 kr och Färingtofta IK för Tornsborgs tivoli 49 000+31 000=80 000 kr.

År 2016 beviljades även bidrag till Skånes arkivförbund med 10 000 kr avseende verksamhetsår och budget 2017.

Östra Ljungby och Källna Socknars Hembygdsförening som förvaltar Tingsgården i Östra Ljungby har år 2017 ansökt om 150 000 kr avseende bidrag till underhåll på byggnaden Tingsgården i Östra Ljungby. Kultur- och fritidsnämnden har överlämnat ansökan till Kommunstyrelsen då den avser byggnad och inte verksamhet. Åtgärderna på Tingsgården kan föranleda att föreningen kommer med ytterligare bidragsansökningar och inför eventuella sådana krävs att de föregåtts av dialog.

Vissa av ovanstående föreningar får även verksamhetsbidrag från Kultur- och fritidsnämnden. Det förekommer att föreningar skickar ansökningar till Kultur- och fritidsnämnden som borde till Kommunstyrelsen och vice versa. Det vore önskvärt med en helhetssyn vid hantering av bidragsansökningar från föreningar. Det blir allt svårare att med gränsdragning och vilka ansökningar som ska bifallas respektive avslås. Detta understryks av att Kommunstyrelsen eller arbetsutskottet under 2017 kommer att hantera bidragsansökningar från föreningar om 600 000-700 000 kr. Det bör övervägas om ansvaret för bidrag till föreningar och organisationer inte bör åvila en nämnd för att uppnå en helhetssyn.

Nedanstående förslag till bidrag för 2017 utgår ifrån de bidrag som beviljades 2016. Förutsättning för utbetalning är alltid att verksamhetsberättelse inlämnats för föregående år.

Arbetsutskottet föreslås bevilja bidrag till föreningar och organisationer, som sökt bidrag för 2017, enligt följande:

1. Gråmanstorps Bygdegårdsförening - 63 000 kr  
Färingtofta IK för Tornsborgs tivoli - 48 000 kr  
Östra Ljungby och Källna socknars hembygdsförening - 150 000 kr  
Östra Ljungby Bygdegårdsförening - 63 000 kr  
Klippans Hembygdsförening - 50 000 kr

Föreningen Klippans begravningsplats för smådjur - 5 000 kr	
Färingtofta Röda korskrets - 5 000 kr	
Ljungbyheds Röda korskrets - 10 000 kr	
Klippan krets av Svenska röda korset - 10 000 kr	
Ljungbyheds framtid /nattöga - 26 000 kr	
Skånes Nordvästpassage - 13 600 kr	
<b>Summa</b>	<b>443 600 kr</b>

*Finansiering med 160 000 kr av anslag för bidrag till föreningar för bidrag Östra Ljungby och Källna socknars hembygdsförening samt Ljungbyheds Röda korskrets (verksamhet 8004).*

*Finansiering med 283 6000 kr från anslag av Kommunstyrelsens medel till förfogande.*

2. Ljungbyheds Köpmanna- och företagarförening med 8 000 kr.  
*Finansiering inom ramen för Näringslivsavdelningens anslag.*
3. Det noteras att ersättning till Föreningen Klippanbygdens Natur (uppdragsersättning Kungsfiskarens fortlevnad) erlaggs enligt avtal med 12 000 kr.  
*Finansiering av anslag från Kommunstyrelsens medel till förfogande.*
4. Det noteras att säkerhetschefen har delegation på att besluta om bidrag till Klippans civilförsvarsförening 15 000 kr.  
*Finansiering inom ramen för anslag kris- och säkerhet.*
5. Bemyndigar Kanslichefen att bevilja bidrag för 2017 till följande föreningar med den begränsningen att bidraget inte får överstiga 2016 års bidrag för följande föreningar; Föreningen Klippanbygdens Natur, Östra Ljungby Rödakorskrets, Föreningen Puggehatten, Lunds botaniska förening, Nämndemannaföreningen i Helsingborgs Domsaga och Vassröjning Sorrödssjöarna.  
*Finansiering av anslag från Kommunstyrelsens medel till förfogande vilket uppgår till högst 54 700 kr. Det återstår därefter 391 700 kr av Kommunstyrelsens anslag av medel till förfogande.*
6. Utbetalning av sökt bidrag sker snarast efter beslut om godkännande under förutsättning att verksamhetsberättelse för 2016 inlämnats.
7. Uppdrar åt kommunledningsförvaltningen att utreda om ansvar för bidrag till föreningar och organisationer inte bör åvila en nämnd för att uppnå en helhetssyn och även utreda eventuellt behov av riktlinjer.

8. Det erinras om att före det eventuella ytterligare ansökan från Östra Ljungby och Källna socknars hembygdsförening prövas avseende bidrag för åtgärder på Tingsgården prövas ska det ha föregåtts av dialog.

**Beslutsunderlag**

Kanslichef Lars-Åke Svenssons skrivelse 2017-02-08.

**Arbetsutskottets förslag till Kommunstyrelsen**

Beviljar bidrag till föreningar och organisationer, som sökt bidrag för 2017, enligt kanslichef Lars-Åke Svenssons förslag.

**§ 67****Ansökan om bistånd från Sveriges Finska pensionärer- Finland 100 år**  
KS 2016.1795**Ärendet**

Sverigefinska pensionärer, södra distriktet, tillhörande Riksförbundet Finska Föreningar i Sverige ansöker om bidrag med 5000 kr för firandet av Finland 100 år.

**Beslutsunderlag**

Kanslichef Lars-Åke Svenssons skrivelse 2017-04-04.

**Yrkande**

Johan Pettersson (S) yrkar avslag till ansökan.

Hans-Bertil Sinclair (M) yrkar bifall till Johan Petterssons förslag om avslag.

Ordföranden finner att kommunstyrelsens arbetsutskott avslagit ansökan om bidrag.

**Arbetsutskottets beslut**

Avslår SPF:s Södra distrikts ansökan om bidrag med 5000 kr för firandet av Finland 100 år.



**§ 68****Rapport kring förstudie om Sågen**

KS 2016.0809

**Ärendet**

Fritidschef Arne Amnér informerar om arbetet med planering av Sågen.  
Kommunstyrelsens Arbetsutskott avslutar sammanträdet med ett studiebesök i lokalerna.

**Arbetsutskottets beslut**

Informationen noteras.

---



**§ 69****Motion om bibliotek, skola och mötesplats- svar**

KS 2016.1678

**Ärendet**

Helena Dådring har 2016-10-27 inkommit med motion avseende bibliotek, skola och mötesplats i Ljungbyhed. Motionären framför att biblioteket är en naturlig mötesplats som ska vara tillgänglig för alla och att Ljungbyhedsskolans bibliotek idag inte uppfyller kraven för skolbibliotek. Genom att placera Ljungbyhed bibliotek på eller i direkt anslutning till skolan får kommunen ännu ett bibliotek som kan nyttjas av fler invånare och bli en mötesplats. Motionären föreslår att Ljungbyheds bibliotek placeras på eller i direkt anslutning till Ljungbyhedsskolan.

Motionen har remitterats till Kultur- och fritidsnämnden och Barn- och utbildningsnämnden för yttrande.

Kultur- och fritidsnämnden och Barn- och utbildningsnämnden har ställt sig positiva till att en utredning genomförs kring möjlighet att Ljungbyheds bibliotek integreras med Ljungbyhedsskolans.

**Beslutsunderlag**

Helena Dådrings motion 2016-10-27, bilaga Au § 69/17.

Protokollsutdrag Kultur- och fritidsnämnden 2017-01-25, § 6.

Protokollsutdrag Barn- och utbildningsnämnden 2017-03-27, § 22.

**Yrkande**

Johan Pettersson (S) yrkar att utredning genomförs avseende möjlighet att integrera Ljungbyheds bibliotek med Ljungbyhedsskolans bibliotek.

Hans-Bertil Sinclair (M) och Robert Larsson (KD) yrkar bifall till motionen.

Ordföranden finner att Kommunstyrelsens arbetsutskott beslutat bifalla förslaget om att utredning genomförs avseende möjlighet att integrera Ljungbyheds bibliotek med Ljungbyhedsskolans bibliotek.

**Arbetsutskottets förslag till Kommunstyrelsen**

Kommunfullmäktige beslutar

1. Uppdrar åt Kultur- och fritidsnämnden att utredamöjligheten att Ljungbyheds bibliotek integreras med Ljungbyhedsskolan.
2. Motionen anses besvarad.

---

Justerandes sign

JB

ct

Utdragsbestyrkande



Bilaga Kf § 98/16  
Bilaga Au § 69/17



## Motion 2016-10-27

KLIPPANS KOMMUN		
2016.1678-1		880
Förslagsnamn		
Ärendenummer		Ärendetyp

### Bibliotek, skola och mötesplats

Biblioteket är en naturlig mötesplats som ska vara tillgänglig för alla. Dessutom ska "innehållet" vara av god kvalité med en bredd som faller många i smaken.

Ljungbyhedsskolans bibliotek idag uppfyller knappt vad som krävs för att vara ett skolbibliotek. Genom att placera Ljungbyhedsbiblioteket på eller i direkt anslutning till skolan får kommunen ännu ett bibliotek som kan nyttjas av fler invånare och dessutom bli det en naturlig mötesplats för olika åldrar. Biblioteket skulle ha två ingångar, en ingång för allmänheten och en ingång för skolans elever. Detta med anledning av att skolan inte ska ses som en allmänplats utan vara en plats för elever och skolans personal.

Ett exempel på ett sådant bibliotek är Klippans bibliotek, där både allmänheten och Åbyskolan kan nyttja utbudet.

### Moderaterna i Klippan yrkar därför på ...

... att Ljungbyheds bibliotek placeras på eller i direkt anslutning till Ljungbyhedsskolan.

  
Helena Dådring (M)

*En motion från Moderaterna*

JB

dk