


---

<b>Plats och tid</b>	Sesionssalen, kommunhuset Klippan kl. 13:30-15:25
<b>Beslutande ledamöter</b>	Kerstin Persson (S) (ordförande) Carl-Axel Wilhelmsson (C) (vice ordförande) Hans Bertil Sinclair (M) (2:e vice ordförande) Johan Pettersson (S) Robert Larsson (KD)
<b>Ej tjänstgörande ersättare</b>	Boris Svensson (S) Jörgen Bjerknäs (MP) Tommy Cedervall (L) Kristian Seger (M) §§35-40
<b>Övriga närvarande</b>	Eva Larsson, kommunsekreterare Tomas Rikse, kommundirektör Cecilia Christensen, kanslichef Jan Tingecz, ekonomichef Ardiana Demjaha, teknisk chef §§34-35 Carl-Gunnar Thosteman, it-chef §36 Anna Ilirzon, utvecklingsstrateg §37
<b>Utses att justera</b>	Hans Bertil Sinclair
<b>Justeringens plats och tid</b>	Kansliavdelningen, Klippans kommunhus , 2018-03-13 16:00

Sekreterare

  
Eva Larsson

Ordförande

  
Kerstin Persson

Justerande

  
Hans Bertil Sinclair

---

**ANSLAG/BEVIS**      Protokollet är justerat. Justeringen har tillkännagivits genom anslag.

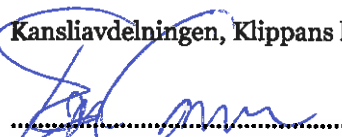
**Organ**                      Kommunstyrelsens arbetsutskott

**Sammanträdesdatum**      2018-03-07

**Datum för anslags  
uppsättande**              2018-03-14                      **Datum för anslags  
nedtagande**                      2018-04-05

**Förvaringsplats för  
protokollet**              Kansliavdelningen, Klippans kommunhus

**Underskrift**

  
.....  
Eva Larsson

# JB

## Innehållsförteckning

- § 33 Kurser och konferenser 2018
- § 34 Försäljning del av Östra Ljungby 3:2 och hela 3:72, jordbruksmark till gamla naturbruksgymnasiet
- § 35 Säkerhetstillstånd för Klippans kommuns sidospår
- § 36 Fritt Wifi i Klippans kommun
- § 37 Resultat medborgarundersökning hösten 2017 för Klippans kommun- information
- § 38 Biträdande säkerhetsskyddschef
- § 39 Tema mars och april 2018
- § 40 Redovisning 2018 av motioner vars beredning ej slutförts

**§ 33****Kurser och konferenser 2018**

KS 2018.0003

**Ärendet**

Följande kurser och konferenser föreligger:

Kommunförbundet Skåne, kommunledningsresa, Danmark 180625--0627.

**Beslutsunderlag**

Kurser och inbjudningar.

**Arbetsutskottets beslut**

Godkänner Kerstin Perssons och Hans Bertil Sinclairs deltagande vid kommunledningsresa 180625--0627.

**§ 34****Försäljning del av Östra Ljungby 3:2 och hela 3:72, jordbruksmark till gamla naturbruksgymnasiet**

KS 2017.0752

**Ärendet**

Kommunfullmäktige tog beslut den 31 oktober 2017, § 113, att överlåta ca 120 hektar mark till ägaren av Östra Ljungby 3:87, JFBH Utbildnings AB, till ett pris av 20 miljoner kronor.

Köparens bank har återkommit med krav på ett tillägg om att överenskommelsen ska upphävas och ersättningen återbetalas i sin helhet om lantmäteriet inte kan genomföra förrättningen. Kravet ställs eftersom köparen tar ut pantbrev i sin fastighet som inte kan bära de nya pantbreven utan att regleringen genomförs.

Förslag till tillägg är upprättat och godkänt av JFBH.

**Beslutsunderlag**

Tekniska förvaltningens skrivelse 2018-02-27.

Överenskommelse om fastighetsreglering, bilaga Au § 34/18.

**Arbetsutskottets förslag till Kommunstyrelsen**

Kommunfullmäktige beslutar

Godkänner förslag om tillägg till överenskommelse om fastighetsreglering avseende del av fastigheten Östra Ljungby 3:2 och hela Östra Ljungby 3:72.

## ÖVERENSKOMMELSE TILLÄGG

(tillägg till överenskommelse om fastighetsreglering undertecknad 2017-09-14, 2017-11-13)

Parterna ingick överenskommelse om fastighetsreglering beslutat 2017-10-31 KF § 113/17 rörande överlåtelse av del av fastigheten Östra Ljungby 3:2 och hela Östra Ljungby 3:72, totalt ca 120 ha.

Parterna har enats om att träffa följande tillägg till ovan angiven överenskommelse.

1. Om fastighetsregleringen inte går att genomföra i sin helhet ska överenskommelsen om fastighetsreglering upphävas och erlagd ersättning ska återbetalas utan någon kompensation för ränta, kostnader för upptagande av lån etc.

Detta avtal har upprättats i tre (3) original varav parterna tagit var sitt och ett lämnas till Lantmäteriet.

Datum 2018-

Datum 2018-

Klippans kommun

JFBH Utbildnings AB

.....  
Kerstin Persson

  
.....  
Johan Bengtsson

.....  
Tomas Rikse

  
.....  
Fredrik Göransson

  
.....  
Botvid Göransson

  
.....  
Henrik Nilsson

**§ 35****Säkerhetstillstånd för Klippans kommuns sidospår**

KS 2018.0172

**Ärendet**

Klippans kommun är både infrastrukturförvaltare och infrastrukturägare av sidospåren. Klippans kommun har tillstånd från Transportstyrelsen som infrastrukturförvaltare för sidospår.

Vart 5:e år ska kommunen ansöka hos Transportstyrelsen om förlängt säkerhetstillstånd för att trafikera spåren. Historiskt, eftersom kompetensen saknas i kommunen, har det visat sig att arbetet med ansökan delegerats till företaget Industrispår AB som också ansvarar för drift, skötsel och underhåll samt besiktning av spåren.

Teknisk chef informerar om ärendet och återkommer till Arbetsutskottet med slutlig ekonomisk redovisning.

**Beslutsunderlag**

Tekniska förvaltningens skrivelse 2018-02-26, bilaga Au § 35/18.

**Arbetsutskottets beslut**

Informationen noteras.

KSAU

## Säkerhetstillstånd för Klippans kommuns Sidospår

### Ärendet

Klippans kommun är både infrastrukturförvaltare och infrastrukturägare av sidospåren. Klippans kommun har tillstånd från Transportstyrelsen som infrastrukturförvaltare för sidospår. Trafiksäkerhetsinstruktionen TRI gäller för alla verksamhetsutövare på Klippans kommuns järnvägsanläggning d.v.s. infrastrukturförvaltaren, järnvägsföretag och spårentreprenörer. Järnvägsanläggningen omfattar ett spår på 2,7 km. 2st spårväxlar samt 2st spårspärrar. Vart 5:e år ska kommunen hos Transportstyrelsen ansöka om förlängt säkerhetstillstånd för att trafikera spåren. Historiskt, eftersom kompetensen saknas i kommunen, det visat sig att arbetet med ansökan har delegerats till företaget Industrispår AB som också ha drift, skötsel och underhåll samt besiktning av spåren. Så var fallet även denna gång men av beskrivningen nedan kan ni läsa att Transportstyrelsen har underkänt deras arbete.

Först efter att Transportstyrelsen den 2018-02-09 meddelat avsikten att återkalla Klippans kommuns säkerhetstillstånd kom problemet till Tekniska chefens kännedom. Direkt efter det tar Tekniska chefen kontakt med Transportstyrelsen samt aktiverar konsultföretaget Sweco i ärendet för att få ordning på frågan.

All kontakt och leveranser till Transportstyrelsen sker numera genom Teknisk chef.

### Återremitterandet av ansökan

Anledningen till att Transportstyrelsen återremitterade Klippans ansökan om omprövning av säkerhetstillståndet är att den var undermåligt ifylld under ett antal rubriker i det digitala formuläret: ledarskap, riskbedömning, övervakning, bara för att nämna några exempel. Det finns brister på flera ställen i ansökan. Kommunens inskickade dokument TRI och Järnvägsnätsbeskrivning innehåller föråldrade begrepp och behöver uppdateras.

De styrande rutiner och dokument som föreskrivs i det gällande regelverket (Järnvägslagen och övriga gällande föreskrifter) ska alltid finnas på plats. Detta är inget nytt som ska tas fram i samband med tillståndsprövningen. Syftet med dessa styrande rutiner och dokument är att säkerställa trafiksäkerheten vid tillståndshavarens järnvägsverksamhet.

Detta ärende initierades med ett brev från Transportstyrelsen daterat 23 maj 2017 där datum för att skicka in ansökan sattes till 26 juni 2017. På trafikingenjörens begäran flyttades sista datumet för ansökan till 1 augusti 2107.

4 januari 2018 konstaterade Transportstyrelsen att de fortfarande inte fått in ansökan. Efter förnyad kontakt fick Klippans kommun på nytt anstånd med detta till 12 februari 2018.

Transportstyrelsen bedömning är att Klippans kommun, genom alla anstånd som myndigheten har beviljat i detta ärende, har haft tillräckligt med tid för att hantera och skicka in en korrekt ifylld ansökan om omprövning. Så har inte skett.

<b>Postadress</b> 264 80 Klippan	<b>Besöksadress</b> Trädgårdsgatan 12	<b>Telefon Växel</b> 0435-280 00 <b>Direkttelefon</b>	<b>Telefax</b> 0435-184 60 <b>E-post</b> fornamn.efternamn@klippan.se	<b>Hemsida</b> www.klippan.se	<b>Bankgiro</b> 991-2122 <b>PlusGiro</b> 829 79-6
-------------------------------------	------------------------------------------	-------------------------------------------------------------	--------------------------------------------------------------------------------	----------------------------------	------------------------------------------------------------

AKB



Beskedet som Transportstyrelsen framfört muntligt (telefonsamtal) till trafikingenjören den 8 februari 2018, om att Transportstyrelsen har för avsikt att återkalla Klippans kommuns säkerhetstillstånd för järnvägsinfrastrukturen om inte ansökan skickas in (korrekt ifylld) senast 23 februari 2018, kvarstod.

Följande milstolpar måste tas fram:

- 1- Stämma av med Transportstyrelsen möjligheten till ett tidsbegränsat kör tillstånd, giltigt fram tills Klippans kommun har ett säkerhetsstyrningssystem på plats.  
*Klart v 8. efter samtal med Transportstyrelsen.*
- 2- Fredagen den 22 feb levererar Sweco en uppdaterat TRI med nya körinstruktioner och hänvisningar till TTJ.  
*Klart, TRI är levererad till Transportstyrelsen av Teknisk chef.*
- 3- Arrangera ett möte mellan Swecos experter och Klippans kommun. På mötet går vi igenom Transportstyrelsens ansökan, vilka krav som ska uppfyllas och hur omfattande säkerhetsstyrning ni behöver för att komma i mål med er verksamhet.  
*Punkt 3 är ej klart helt då EU-reglerna kräver även politisk delaktighet vid framtagningen av dokumentationen. Sweco kommer mot slutet av vecka 9 att leverera till Klippans en handlingsplan med vilka rutiner som ska tas fram samt en uppskattad tidplan. Detta arbete kommer i fortsättningen att involvera även kommunens ledning inkl politiken.*
- 4- Baserat på mötet i punkt 3, ta fram uppdragsbeskrivning, tidplan för framtagande av Säkerhetsstyrningssystem samt kostnadsuppskattning.
- 5- Framtagande av säkerhetsstyrningssystem.
- 6- Kvalitetsgranskning och säkerhetsgranskning av dokumentation.
- 7- Fastställande och leverans till Klippans kommun och Transportstyrelsen.
- 8- Justering vid behov baserat på Transportstyrelsens synpunkter.
- 9- Avsluta uppdraget efter ett godkänt tillstånd från Transportstyrelsen.

För att tillståndet skall förlängas tillfälligt måste alltså punkt 3 vara avslutad.

#### **Förslag till beslut**

Notera information

#### **Tekniska förvaltningen**

**Ardiana Demjaha**

**§ 36****Fritt Wifi i Klippans kommun**

KS 2018.0163

**Ärendet**

Kommunstyrelsen har vid flera tillfällen bett förvaltningen yttra sig om möjligheten till fritt Wifi på aktuella platser i kommunen.

Förvaltningen har tidigare pekat på hinder för en sådan utbyggnad. Det främsta hindret har varit att det står Klippans kommun på all datatrafik som går ut från kommunens datanät. Om användare av ett fritt Wifi skulle missbruka Internet-resursen, kommer kommunens ordinarie trafik att drabbas. E-post från kommunen blir blockerad i mottagande e-post-serverar. Allmänna och viktiga Internet-tjänster blockerar användare från kommunen. Problemet kan lösas genom att kommunen tar upp en separat Internet-förbindelse, som inte är kopplad direkt till kommunens ordinarie trafik. Lösningar av detta slag har dock krävt att det byggs en separat infrastruktur för att tillgängliggöra fritt Wifi baserat på en sådan separat förbindelse. Kostnaderna för detta skulle bli höga. Under slutet av 2017 har förvaltningen löst dessa hinder. Kommunen har förhyrt en separat adress-serie för trafik till och från Internet. Serien är inte knuten till kommunens ordinarie trafik. Den nya adressserien trafikerar samma Internet-förbindelse som kommunens ordinarie trafik, men i ett separat trafikflöde.

Trafik över den nya adress-serien hanteras i en åtskild tunnel, som kan tillgängliggöras i kommunens befintliga infrastruktur för trådlösa nät. I utgångsläget kan alltså fritt Wifi tillgängliggöras i drygt 400 befintliga radiosändare utan tillkommande kostnader, vid alla lokaler där kommunen har verksamhet.

Förvaltningen har på prov släppt det fria Wifi-nätet i samtliga äldreboenden, för att tillhandahålla Internet till boende och anhöriga. Tjänsten är begränsad till låg överföringshastighet, men går bra att använda för normalt surfande, och också för till exempel Play-tjänster. Tjänsten har också släppts på biblioteken i Östra Ljungby och Ljungbyhed, för att ta bort trycket på personalen att tillhandahålla gästkonton på kommunens ordinarie Wifi. I Ljungbyhed har tjänsten inledningsvis samma öppettider som biblioteket.

Kommunens ledningsgrupp har diskuterat möjligheten att släppa ut den fria Wifi-tjänsten på samlingsplatser i kommunen där det saknas bra mobiltäckning. På listan finns till exempel alla badplatser och idrottsplatser, Tornsborg, Nationalparkens entré, skateboard-parken och liknande. Grundtanken har varit att kommunen ska kunna erbjuda ett mervärde på mötesplatser som ligger utanför de vanliga centrumplatserna.

Fritt Wifi på dessa platser förutsätter att det finns Internetförbindelse. En möjlighet är att

avropa fiber-förbindelser till dessa platser i samband med fiberutbyggnaden. Förvaltningen gör nu en pilotstudie av en sådan utbyggnad. En fiberkabel i stadsparken i Klippan kopplas till radioutrustning i en lyktstople. Radiodelen hängs i lyktstolpen, som också levererar el till utrustningen. Wifi-tjänsten kan sedan skickas trådlöst vidare till andra sändare i parken, på andra lyktstolpar. I piloten täcks inledningsvis lekparken och festplatsen.

Om pilotstudien faller väl ut kan ett fritt Wifi tillgängliggöras med samma metodik på ett 20-tal platser runtom i kommunen, förutom de platser där det redan finns befintlig radioutrustning. Kostnaden för hela utbyggnaden beräknas till ca 300 tkr i engångskostnader. Förvaltningskostnaderna beräknas till ca 20 tkr årligen.

Kommunstyrelsen har vid flera tillfällen de senaste åren diskuterat möjligheten att erbjuda fritt Wifi på utvalda platser i kommunen. Förvaltningen har pekat på några viktiga hinder för en sådan utbyggnad. Sedan inledningen av 2018 är dessa hinder undanröjda. Förvaltningen informerar om hur en utbyggnad av fritt Wifi skulle kunna se ut.

Kommunstyrelsen föreslås besluta att avsätta 350 000 kronor för installation av wi-fi punkter på utvalda platser i kommunen vilket föreslås finansieras genom Kommunstyrelsens anslag för investeringar för år 2018.

Årlig driftkostnad om 20 000 kronor finansieras inom kommunledningsförvaltningens budgetram.

#### **Beslutsunderlag**

It-chef Carl-Gunnar Thostemans skrivelse 2018-02-28.

#### **Arbetsutskottets förslag till Kommunstyrelsen**

1. Landsbygdsrådets ledamöter och representanter ges möjlighet att inkomma avseende förslag på lämpliga wi-fi punkter.
2. Avsätter 350 000 kronor för fritt wi-fi i Klippans kommun.
3. Finansiering sker genom Kommunstyrelsens anslag för investeringar. Därefter kvarstår 4 150 000 kronor för år 2018.
4. Årlig driftkostnad om 20 000 kronor finansieras inom kommunledningsförvaltningens budgetram.

**§ 37****Resultat medborgarundersökning hösten 2017 för Klippans kommun-  
information**

KS 2017.0472

**Ärendet**

Höstens undersökning är den tjugofjärde medborgarundersökningen som SCB genomför och 131 kommuner deltog i denna omgång. Sedan undersökningen startades har totalt 266 kommuner deltagit.

Ett slumpmässigt urval på 1 200 Klippanbor i åldrarna 18–84 år har tillfrågats och av dessa besvarade 38 procent enkäten. Undersökningen genomfördes även 2015 och då var svarsfrekvensen 45 procent.

Medborgarundersökningen bygger på medborgarnas uppfattning, dvs det är ingen brukarundersökning och vänder sig därmed inte till just de medborgare som har erfarenhet av viss verksamhet.

Då svarsfrekvensen sjunkit över tid har SCB studerat orsaker till detta. Det totala bortfallet var 2017 60%, i Klippan något högre med 62%. 2005 var bortfallet mindre än 40% i genomsnitt. Kvinnor svarar i högre utsträckning än män på denna undersökning och personer i den yngsta åldersgruppen är minst svarsbenägna, i åldrarna 18-24 år svarade i genomsnitt bara 18%. Högre inkomst tenderar att innebära högre svarsfrekvens, här i gruppen som tjänar mer än 450 tkr/år. Ju högre utbildning desto större benägenhet att svara, högst andel svar var det i gruppen eftergymnasial utbildning 3 år eller längre. Ogifta tenderar att svara i lägre utsträckning än gifta samt änkor och änklingar har den högsta svarsandelarna.

Vissa kommuner som gjort extra satsningar i samband med undersökningen för att på så sätt uppnå en högre svarsfrekvens. Det har visat sig att de kommuner som valt att satsa på en egen framsida på pappersenkäten och/eller egna tilläggsfrågor tom har någon procents lägre svarsfrekvens.

Kommunledningsstaben har behandlat resultatet och drar slutsatsen att med 456 svar kan egentligen inga slutsatser dras, sannolikt representerar inte svaren Klippanbornas syn på det undersökningen mäter då bla yngre medborgare, män och medborgare med lägre inkomst och/ eller lägre utbildningsbakgrund i väldigt låg utsträckning har gjort sin röst hörd.

Kostnaden för att delta i medborgarundersökningen är 60 000 kronor.

Kommunledningsstaben föreslår att kommunledningsförvaltningen istället får ett uppdrag

att ta fram en strategi för medborgardialog, som bla skulle omfatta dialogformer, som ger svar på medborgarnas uppfattning om kommunen inom de områden som medborgarenkäten omfattar.

**Beslutsunderlag**

Utvecklingsstrateg Anna Ilirzons skrivelse 2018-02-27.

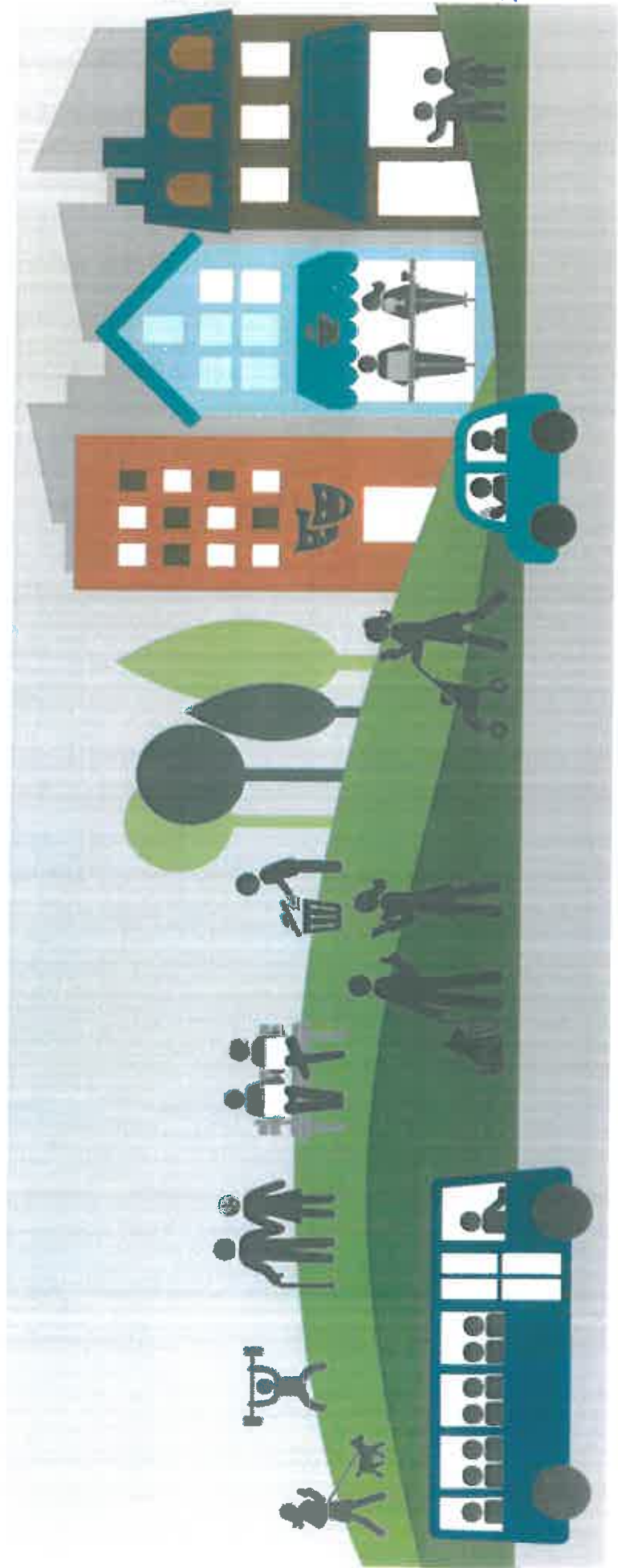
SCB rapport Klippan, bilaga Au § 37/18.

**Arbetsutskottets förslag till Kommunstyrelsen**

1. Uppdrar åt kommunledningsförvaltningen att återkomma med ett förslag till strategi för medborgardialoger som bl.a. ska ersätta SCBs medborgarundersökning.
2. Noterar i övrigt informationen.

# SCB:s medborgarundersökning – hösten 2017

## Klippans kommun



KS 2017.0472-8.013  
Bilaga Aa § 37/18



## Innehållsförteckning

### Rapport

SCB:s medborgarundersökning 2017 .....	1
Om undersökningen .....	2
<u>Resultat Del A: Nöjd-Region-Index (NRI)</u>	
– Hur ser medborgarna på kommunen som en plats att bo och leva på? ..3	
<u>Resultat Del B: Nöjd-Medborgar-Index (NMI)</u>	
– Hur ser medborgarna på kommunens verksamheter? .....	6
<u>Resultat Del C: Nöjd-Inflytande-Index (NII)</u>	
– Hur ser medborgarna på sitt inflytande i kommunen? .....	9

OK AB



## SCB:s medborgarundersökning hösten 2017

Varje år erbjuder Statistiska centralbyrån (SCB) Sveriges kommuner att delta i SCB:s medborgarundersökning.

Sammanlagt deltog 131 kommuner 2017. Sedan undersökningen genomfördes första gången hösten 2005 har 266 av landets kommuner deltagit och 247 av dessa har deltagit mer än en gång.

I denna rapport redovisas resultatet för Klippans kommun.

Undersökningen genomfördes mellan den 16 augusti och den 27 oktober 2017. Ett slumpmässigt urval på 1 200 personer i åldrarna 18–84 år tillfrågades och av dessa besvarade 38 procent enkäten.

Jämförelser med resultat för samtliga kommuner avser de 131 kommuner som var med i undersökningen 2017.

### SCB:s analysmodell med Nöjd-Kund-Index

Resultaten analyseras med SCB:s analysmodell med Nöjd-Kund-Index (NKI). Analysmodellen är uppbyggd dels av ett mått på den totala nöjdheten och dels av ett antal frågeområden som återger delar av den undersökta verksamheten eller området. Analysmodellen syftar till att visa vad som bör prioriteras för att öka nöjdheten bland kommunens invånare.

### Tre olika delar med varsitt helhetsbetyg

- Helhetsbetyget *Nöjd-Region-Index (NRI)*, med frågor om kommunen som en plats att bo och leva på.

- Helhetsbetyget *Nöjd-Medborgar-Index (NMI)*, med frågor om kommunens olika verksamheter.

- Helhetsbetyget *Nöjd-Inflytande-Index (NI)*, med frågor om invånarnas inflytande på kommunala beslut och verksamheter.

### Mer om modellen

- Helhetsbetygen mäts med tre specifika frågor.
- Frågorna besvaras på 10-gradiga skalor, där 1 är lägsta betyg och 10 är högsta betyg.
- Frågeområdenas resultat redovisas som betygsindex, vilka kan variera mellan 0 och 100.
- Betygsindex under 40 klassas som "inte godkänt". Gränsen för "nöjd" går vid 55 och 75 eller högre tolkas som "mycket nöjd".

Alla kommenterade skillnader mellan kommunens betygsindex och genomsnittresultaten i rapporten är statistiskt säkerställda om inget annat anges. Läs mer om felmarginaler i rapportbilagan.

## Inför eget arbete med resultaten

Det är viktigt att komma ihåg att SCB:s medborgarundersökning är en attitydundersökning och ingen brukarundersökning. Undersökningen är tänkt att vara ett av flera verktyg för att få en bild av hur kommunens invånare ser på sin kommun. Det är därför viktigt att även inhämta kunskap från andra håll om de områden som undersökningen tar upp.

Modellanalyserna syftar till att ge en helhetsbild som pekar ut vilka områden som har särskilt stor betydelse för en förbättring av de helhetsbetyg som invånarna ger sin kommun.

### Rapportbilaga

Till denna resultatrapport finns en rapportbilaga. I rapportbilagan finns mer ingående information om undersökningen, analysmodellen med NKI, anvisningar för att tolka och arbeta vidare med resultatet, enkäten och deltagande kommuners svarsfrekvenser.

### Tabell- och diagrambilaga

Till denna resultatrapport finns även en tabell- och diagrambilaga. Bilagan innehåller samtliga tabeller och diagram för Klippans kommun som använts till analysen i denna rapport.

### Jämförelser med andra kommuner och undersökningsomgångar

Jämförelser mellan enskilda kommuner ska göras med viss försiktighet, då verksamheter och förhållanden kan variera mellan olika kommuner. Det kan finnas skillnader mellan kommunerna som i sin tur förklarar skillnader i nöjdhet, vilka inte fångas av undersökningen. Resultaten för de kommuner som varit med i undersökningen nu och från 2010 och framåt är tillgängliga via [www.scb.se/medborgarundersokningen](http://www.scb.se/medborgarundersokningen).

Den 20 december publicerar vi årets resultat under *Demokrati* i SCB:s statistikdatabas, [www.statistikdatabasen.scb.se](http://www.statistikdatabasen.scb.se).

## Om undersökningen

### Population och urval

Populationen är Klippans kommuns invånare i åldrarna 18–84 år. Undersökningen genomfördes som en urvalsundersökning och SCB:s register över totalbefolkningen var urvalsram. Som standard drogs ett urval om 800 personer i kommuner med färre än 10 000 invånare i åldrarna 18–84 år, 1 200 personer i kommuner med 10 000–59 999 invånare och 1 600 personer i kommuner med 60 000 eller fler invånare i dessa åldrar.

### Insamling

Innan insamlingsstart skickades ett förebrev ut med information om undersökningen och dess syfte. I förbrevet trycktes inloggningsuppgifter som gjorde det möjligt att besvara enkäten via internet. På webben fanns enkäten tillgänglig på svenska, engelska, finska och spanska. Efter förbrevet skickades enkät och informationsbrev ut. Pappersenkäten fanns även tillgänglig på arabiska att beställa från SCB. Två påminnelser skickades ut, varav den sista innehöll en ny enkät. Insamlingen pågick mellan 16 augusti och 27 oktober 2017.

### Svarsandel

Svarsandelen för Klippans kommun blev 38 procent. Klippans kommun deltog även i medborgarundersökningen hösten 2015. Svarsandelen blev då 45 procent. Den genomsnittliga svarsfrekvensen för samtliga deltagande kommuner 2017 blev 40 procent.

## Del A. Nöjd-Region-Index (NRI) Hur ser medborgarna på Klippans kommun som en plats att bo och leva på?

Tabell A1. Nöjd-Region-index (NRI), indexet *Rekommendation* och frågeområdenas betygsindex för Klippans kommun samt för samtliga 131 kommuner i undersökningsomgången hösten 2017.

	Klippans kommun		Samtliga kommuner	
	Betygsindex	Fel-marg.	Betygsindex	
NRI	58	±2,5	60	
Rekommendation	59	±3,1	64	
Kommersiellt utbud	64	±2,5	62	
Fritidsmöjligheter	59	±2,1	61	
Kommunikationer	58	±2,3	61	
Bostäder	56	±2,2	52	
Utbildningsmöjligheter	55	±2,6	61	
Arbetsmöjligheter	51	±2,9	57	
Trygghet	51	±3,0	57	

Det sammanfattande betygsindexet Nöjd-Region-Index (NRI) för hur medborgarna bedömer Klippans kommun som en plats att bo och leva på blev 58.

För Klippans kommun är det främst förbättringar av betygsindexen för frågeområdena *Bostäder* samt *Trygghet* som kan höja helhetsbetyget Nöjd-Region-Index.

36 procent av medborgarna i Klippans kommun kan starkt rekommendera vänner och bekanta att flytta till kommunen (betyg 8-10 på den 10-gradiga skalan) medan 22 procent vill avråda från det (betyg 1-4 på den 10-gradiga skalan).

NRI för samtliga 131 kommuner som var med i undersökningen hösten 2017 blev 60. NRI för Klippans kommun är inte säkerställt högre eller lägre jämfört med genomsnittresultatet.

Jämfört med genomsnittresultatet är betygsindexet för frågeområdet ...

... *Rekommendation* lägre.

... *Arbetsmöjligheter* lägre.

... *Utbildningsmöjligheter* lägre.

... *Bostäder* högre.

... *Kommunikationer* lägre.

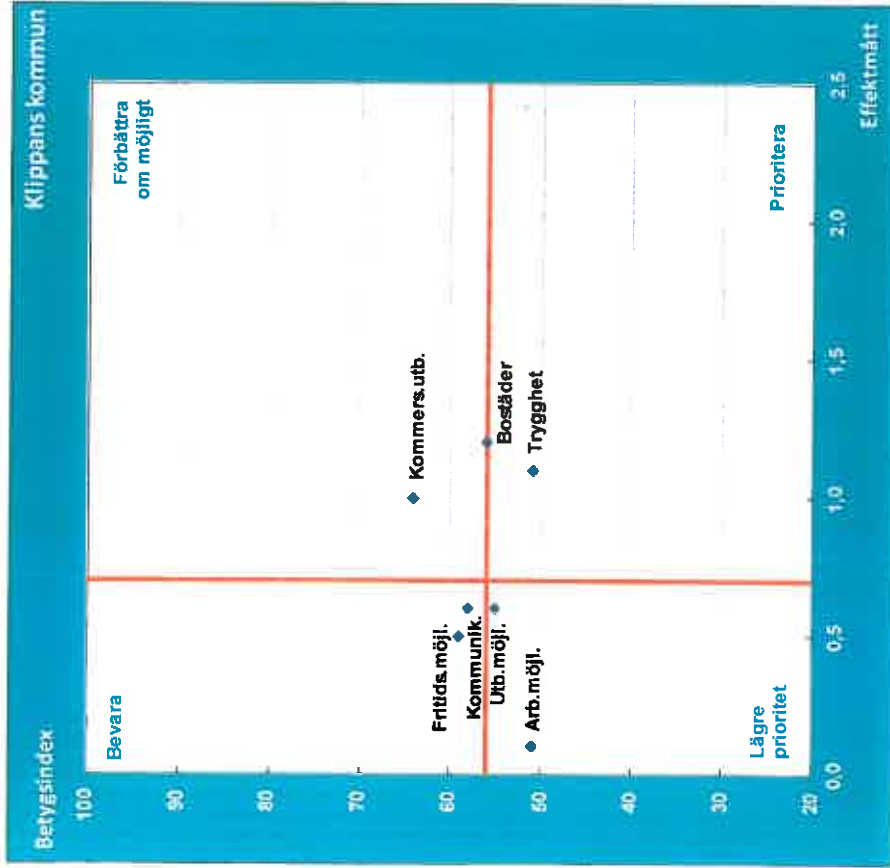
... *Kommersiellt utbud* inte säkerställt högre eller lägre.

... *Fritidsmöjligheter* inte säkerställt högre eller lägre.

... *Trygghet* lägre.

## Vilka frågeområden bör uppmärksammas för att få nöjdare medborgare i Klippans kommun?

Diagram A1. Nöjd-Region-Index (NRI). Prioriteringsmatris för Klippans kommun hösten 2017.



Frågeområden som bör **Prioriteras** förväntas vid en förbättring ha stor påverkan på helhetsbetyget NRI. Dessa har fått relativt låga betygsindex och har förhållandevis hög effekt, det vill säga stor påverkan på helhetsbetyget NRI.

I en andra prioriteringsgrupp återfinns de frågeområden som hamnar uppe till höger i matrisen, **Förbättra om möjligt**. Även dessa områden har förhållandevis höga effektmått och bör därför om möjligt förbättras.

Frågeområden som hamnat i den nedre vänstra delen av prioriteringsmatrisen kan ges **Lågre prioritet** eftersom en förbättring av deras låga betygsindex förväntas ha en lägre effekt på NRI.

Högt upp till vänster hamnar de frågeområden vars betygsindex kan **Bevaras**. En minskning av betygsindexet kan dock leda till att effektmåttet ökar och frågeområdet hamnar då i den prioriterade delen av matrisen.

### Frågeområden som bör prioriteras

*Bostäder, Trygghet*

### Frågeområden som bör förbättras om möjligt

*Kommersiellt utbud*

### Frågeområden som kan ges lägre prioritet

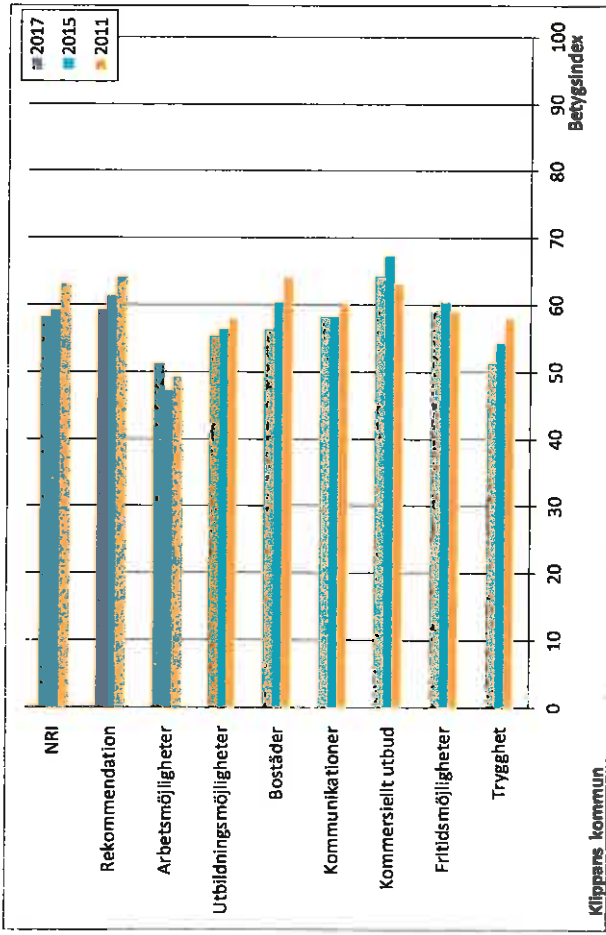
*Utbildningsmöjligheter, Arbetsmöjligheter*

### Frågeområden som bör bevaras

*Kommunikationer, Fritidsmöjligheter*

## Jämförelser med tidigare år

Diagram A2. Nöjd-Region-Index (NRI), Indexet *Rekommandation* och frågeområdenas betygsindex för Klippans kommun. De tre senaste omgångarna kommunen deltagit.



Klippans kommun deltog även i medborgarundersökningen hösten 2005, hösten 2007, hösten 2009, hösten 2011 och hösten 2015.

NRI för Klippans kommun blev 58 i årets undersökning. Det är inte en säkerställd förändring jämfört med hösten 2015 då NRI var 59.

För Klippans kommun har inga frågeområden fått säkerställt förändrade betygsindex jämfört med hösten 2015.

Indexet *Rekommandation* blev 59 för Klippans kommun i årets undersökning. Det är inte en säkerställd förändring jämfört med hösten 2015 då indexet *Rekommandation* var 61.

Handwritten initials in blue ink.



## Del B. Nöjd-Medborgar-Index (NMI) Hur ser medborgarna i Klippans kommun på kommunens verksamheter?

Tabell B1. Nöjd-Medborgar-Index (NMI), indexet *Bemötande och tillgänglighet* samt verksamheterna efter sina betygsindex för Klippans kommun samt för samtliga 131 kommuner i undersökningsomgången hösten 2017.

	Klippans kommun		Samtliga kommuner
	Betygsindex	Felmargin	
NMI	54	±3,2	55
Bemötande och tillgänglighet	56	±3,5	56
Vatten och avlopp	81	±2,9	78
Räddningstjänsten	77	±3,1	76
Renhållning och sophämtning	68	±3,1	67
Förskolan	61	±2,9	65
Kultur	60	±2,8	62
Gymnasieskolan	59	±3,0	59
Idrotts- och motionsanläggningar	58	±2,9	61
Miljöarbete	57	±3,2	57
Grundskolan	52	±3,3	59
Gång- och cykelvägar	52	±3,4	55
Gator och vägar	52	±3,3	55
Äldreomsorgen	46	±3,3	52
Stöd för utsatta personer	45	±3,4	49

Det sammanfattande betygsindexet Nöjd-Medborgar-Index (NMI) för hur medborgarna bedömer kommunens verksamheter i Klippans kommun blev 54.

För Klippans kommun är det främst förbättringar av betygsindexen för verksamheterna *Gator och vägar*, *Miljöarbete*, *Äldreomsorgen* samt *Grundskolan* som kan höja helhetsbetyget Nöjd-Medborgar-Index.

Betygsindexet för *Bemötande och tillgänglighet*, det vill säga hur medborgarna bedömer kommunens tillgänglighet och det bemötande de får i sin kontakt med kommunen, blev 56 i Klippans kommun.

NMI för samtliga 131 kommuner som var med i undersökningen hösten 2017 blev 55. NMI för Klippans kommun är inte säkerställt högre eller lägre jämfört med genomsnittresultatet. Jämfört med genomsnittresultatet är betygsindexet för verksamheten ...

... *Bemötande och tillgänglighet* inte säkerställt högre eller lägre.

... *Förskolan* lägre.

... *Grundskolan* lägre.

... *Gymnasieskolan* inte säkerställt högre eller lägre.

... *Äldreomsorgen* lägre.

... *Stöd för utsatta personer* lägre.

... *Räddningstjänsten* inte säkerställt högre eller lägre.

... *Gång- och cykelvägar* inte säkerställt högre eller lägre.

... *Gator och vägar* inte säkerställt högre eller lägre.

... *Idrotts- och motionsanläggningar* inte säkerställt högre eller lägre.

... *Kultur* inte säkerställt högre eller lägre.

... *Miljöarbete* inte säkerställt högre eller lägre.

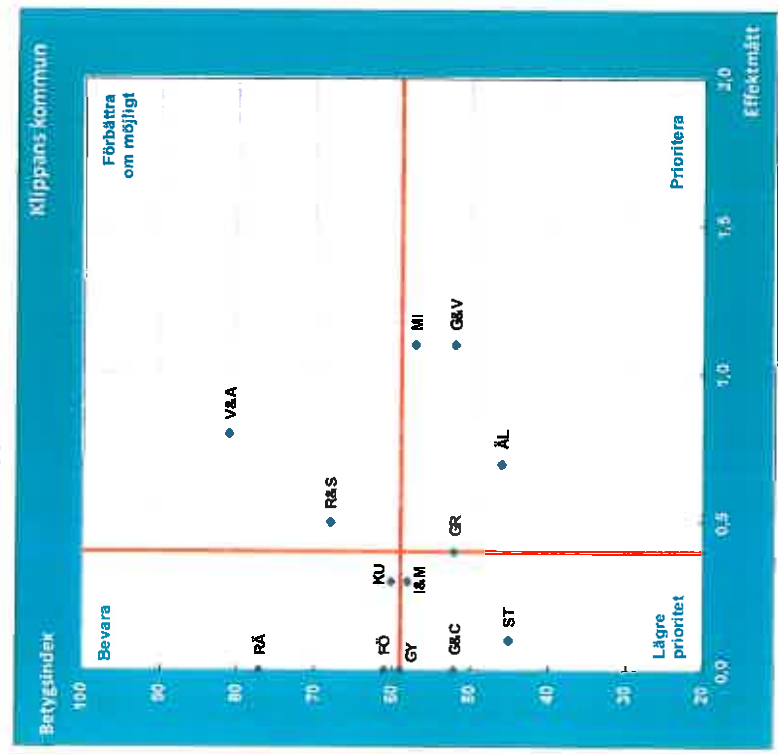
... *Renhållning och sophämtning* inte säkerställt högre eller lägre.

... *Vatten och avlopp* inte säkerställt högre eller lägre.

2017

## Vilka verksamheter bör uppmärksammas för att få nöjdare medborgare i Klippans kommun?

Diagram B1. Nöjd-Medborgar-index (NMI). Prioriteringsmatris för Klippans kommun hösten 2017.



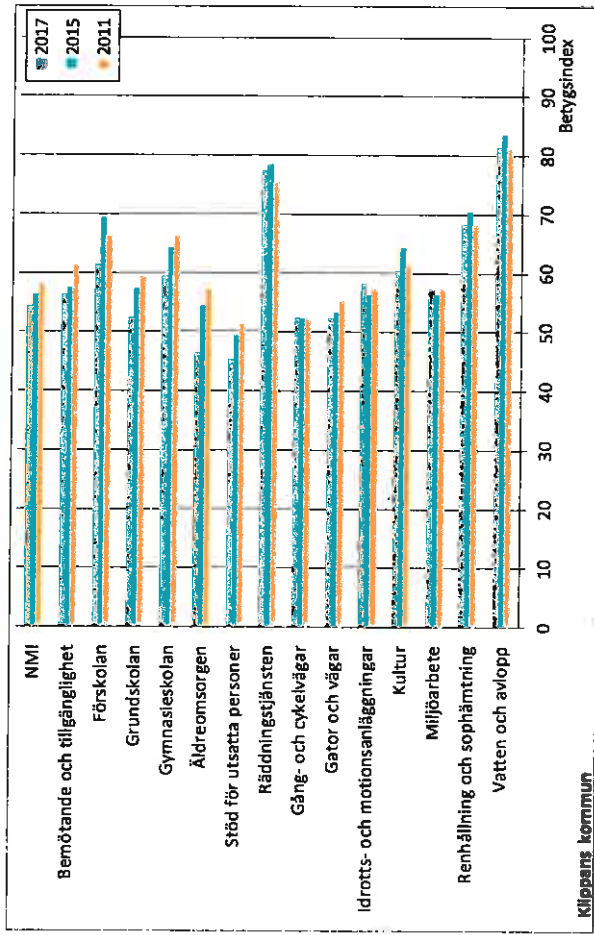
FÖ	Förskolan	I&M	Idrotts- och motionsanläggningar	RA	Räddningstjänsten
G&C	Gång- och cykelvägar	KU	Kultur	ST	Stöd för utsatta personer
G&V	Gator och vägar	MI	Miljöarbete	V&A	Vatten och avlopp
GR	Grundskolan	R&S	Renhållning och sophämtning	ÄL	Äldreomsorgen
GY	Gymnasieskolan				

- Verksamheter som bör prioriteras**  
*Gator och vägar, Miljöarbete, Äldreomsorgen, Grundskolan*
- Verksamheter som bör förbättras om möjligt**  
*Vatten och avlopp, Renhållning och sophämtning*
- Verksamheter som kan ges lägre prioritet**  
*Idrotts- och motionsanläggningar, Stöd för utsatta personer, Gång- och cykelvägar, Gymnasieskolan*
- Verksamheter som bör bevaras**  
*Kultur, Förskolan, Räddningstjänsten*

*Handwritten signature*

## Jämförelser med tidigare år

Diagram B2. Nöjd-Medborgar-Index (NMI), indexet *Bemötande och Tillgänglighet* samt verksamheternas betygsindex för Klippans kommun. De tre senaste omgångarna kommunen deltagit.



Klippans kommun

Klippans kommun deltog även i medborgarundersökningen hösten 2005, hösten 2007, hösten 2009, hösten 2011 och hösten 2015.

NMI för Klippans kommun blev 54 i årets undersökning. Det är inte en säkerställd förändring jämfört med hösten 2015 då NMI var 56.

Jämfört med medborgarundersökningen som gjordes i Klippans kommun hösten 2015 har verksamheterna *Förskolan* samt *Äldreomsorgen* fått lägre betygsindex.

Indexet *Bemötande och tillgänglighet* blev 56 för Klippans kommun i årets undersökning. Det är inte en säkerställd förändring jämfört med hösten 2015. Då var indexet *Bemötande och tillgänglighet* 57.

AB



## Del C. Nöjd-Inflytande-Index (NII) Hur ser medborgarna i Klippans kommun på sitt inflytande i kommunen?

Tabell C1. Nöjd-Inflytande-Index (NII) och frågeområdena efter sina betygsindex för Klippans kommun samt för samtliga 131 kommuner i undersökningsomgången hösten 2017.

	Klippans kommun		Samtliga kommuner
	Betygs- index	Fel- marg-	
NII	40	±3,1	Betygs- Index 40
Information	54	±3,1	55
Kontakt	48	±3,4	49
Förtroende	45	±3,3	45
Påverkan	40	±3,2	40

Det sammanfattande betygsindexet Nöjd-Inflytande-Index (NII) för hur medborgarna bedömer möjligheterna till inflytande i Klippans kommun blev 40.

För Klippans kommun är det främst förbättringar av betygsindexen för frågeområdena *Påverkan* samt *Förtroende* som kan höja helhetsbetyget Nöjd-Inflytande-Index.

NII för samtliga 131 kommuner som var med i undersökningen hösten 2017 blev 40. NII för Klippans kommun är inte säkerställt högre eller lägre jämfört med genomsnittresultatet.

Jämfört med genomsnittresultatet är betygsindexet för frågeområdet...

... **Kontakt** inte säkerställt högre eller lägre.

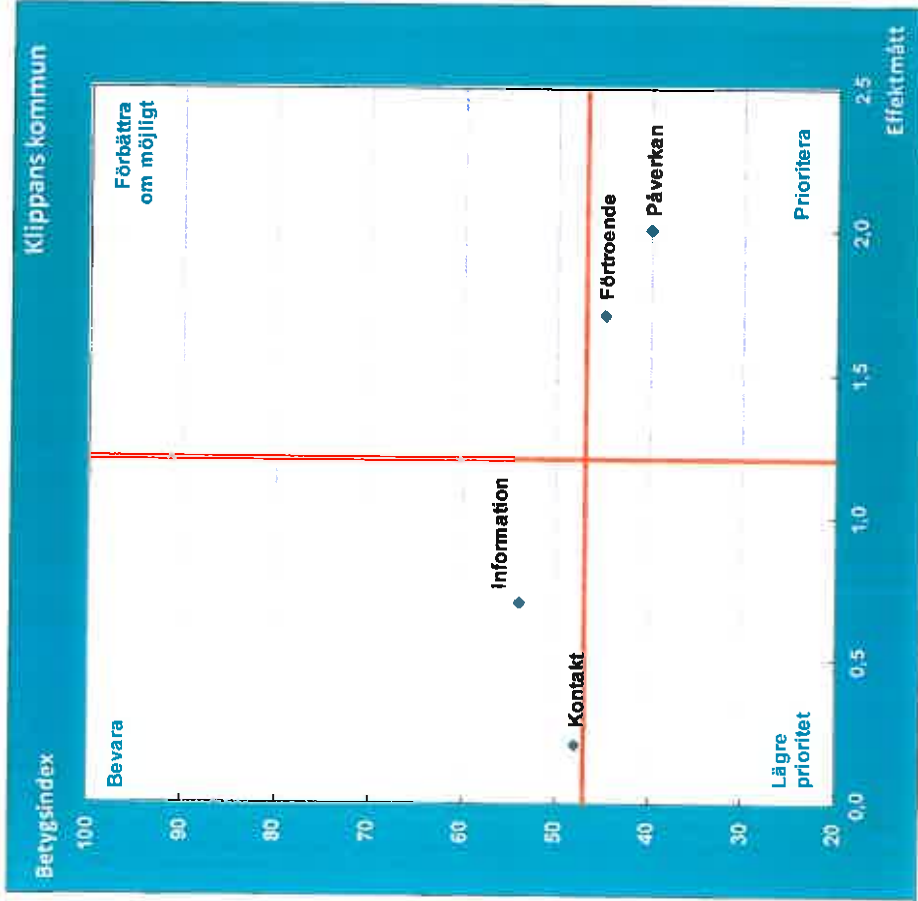
... **Information** inte säkerställt högre eller lägre.

... **Påverkan** inte säkerställt högre eller lägre.

... **Förtroende** inte säkerställt högre eller lägre.

## Vilka frågeområden bör uppmärksammas för att få nöjdare medborgare i Klippans kommun?

Diagram C1. Nöjd-inflytande-Index (NII). Prioriteringsmatris för Klippans kommun hösten 2017.



**Frågeområden som bör prioriteras**

*Påverkan, Förtroende*

**Frågeområden som bör förbättras om möjligt**

Inget frågeområde har hamnat här.

**Frågeområden som kan ges lägre prioritet**

Inget frågeområde har hamnat här.

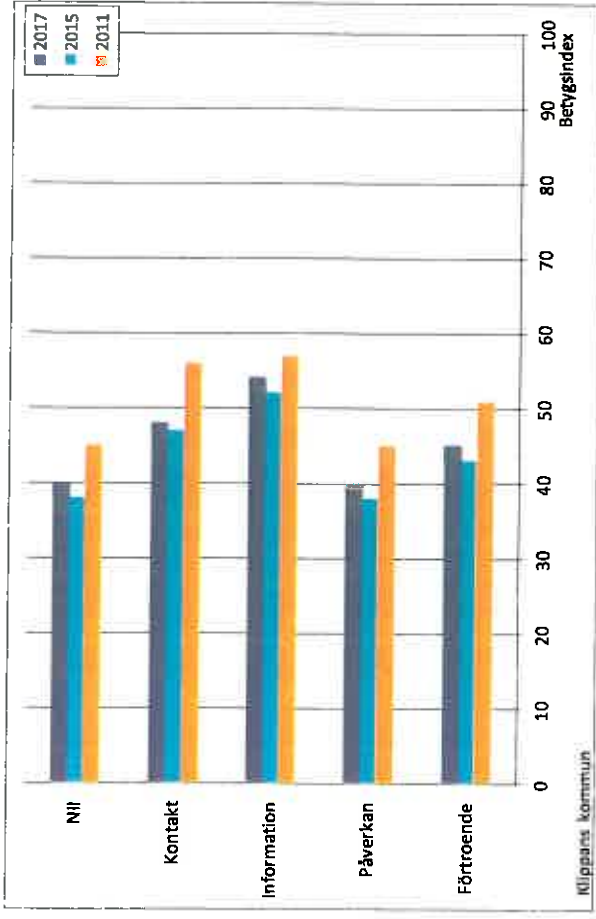
**Frågeområden som kan bevaras**

*Information, Kontakt*

GE JB

## Jämförelser med tidigare år

Diagram C2. Nöjd-Inflytande-Index (NII) och frågeområdenas betygsindex för Klippans kommun. De tre senaste omgångarna kommunen deltagit.



Klippans kommun deltog även i medborgarundersökningen hösten 2005, hösten 2007, hösten 2009, hösten 2011 och hösten 2015. NII för Klippans kommun blev 40 i årets undersökning. Det är inte en säkerställd förändring jämfört med hösten 2015 då NII var 38.

För Klippans kommun har inga frågeområden fått säkerställt förändrade betygsindex jämfört med hösten 2015.



**§ 38****Biträdande säkerhetsskyddschef**

KS 2018.0130

**Ärendet**

Kommunstyrelsen har det yttersta ansvaret för säkerhetsskyddet i kommunen. Enligt säkerhetsskyddsförordningen (1996:633) har kommunen enligt 6 § att utse en säkerhetsskyddschef och en ersättare. Kommunens kris- och säkerhetssamordnaren är idag säkerhetsskyddschef.

Gällande biträdande säkerhetschef bör brottsförebyggaren/trygghetsstrategen ta över uppgiften från nuvarande biträdande, räddningschefen, då arbetsuppgifterna ligger inom brottsförebyggarens/trygghetsstrategens arbetsområde.

Säkerhetsskyddslagen (1996:672) omfattar områden som skydd av information, behörighet till information, märkning av handlingar, hantering och förvaring av handlingar, som omfattas av säkerhetsskydd, tillträdesbegränsningar och säkerhetsprövningar.

Vid anställning av personer som bedöms kunna komma i kontakt med uppgifter som rör rikets säkerhet men inte i den omfattning att tjänsten är placerad i säkerhetsklass skall en allmän personbedömning göras av den som svarar för anställningen.

Vilka befattningar i kommunen som ska placeras i säkerhetsklasser ska framgå av hemligt dokument gällande befattningar/personal i säkerhetsklass.

Säkerhetsskyddschefen och dennes ersättare utövar kontroll över säkerhetsskyddet och är direkt underställd kommunchefen. Säkerhetsskyddschefen skall samordna säkerhetsskyddet i kommunen och säkerställa att berörd personal ges erforderlig utbildning. Säkerhetsskyddschefen skall informera kommunstyrelsen om läget inom säkerhetsskyddet vid behov.

**Beslutsunderlag**

Kris och säkerhetssamordnare Göran Tesfai Skoglunds skrivelse 2018-02-13.

**Arbetsutskottets förslag till Kommunstyrelsen**

Brottsförebyggare/trygghetsstrateg Henrik Ehrenberg utses till biträdande (ersättare) säkerhetsskyddschef.

**§ 39****Tema mars och april 2018**

KS 2018.0014

**Ärendet**

Tema-au för mars och april månad diskuteras.

**Arbetsutskottets beslut**

1. Tema 2018 för mars månad ägnas åt Centrumutveckling samt Utveckling av fastigheten Sågen 1 (gamla Optimera).
  2. Tema 2018 för april månad ägnas åt Utvärdering av utskott och råd, Information från Arbetsförmedlingen samt kommunens arbete med integration.
-

**§ 40****Redovisning 2018 av motioner vars beredning ej slutförts**

KS 2018.0158

**Ärendet**

Kansliavdelningen har sammanställt redovisning av motioner 2018 vars beredning ej slutförts.

**Beslutsunderlag**

Kansliavdelningens sammanställning 2018-03-01, bilaga Au § 40/18.

**Arbetsutskottets förslag till Kommunstyrelsen**

Kommunfullmäktige beslutar

Informationen noteras.

---

**Redovisning av motioner vars beredning ej slutförts**

Datum	Diarienummer	Inlämnad av	Ärendrubrik	Beslut	Beredningsorgan
2016-05-23	KS 2016.0860.630	Therese Borg (SD)	Säkerställa likvärdiga rättigheter och underlätta delaktighet i demokratin	Kf § 52/16 Au § 145/16 Au § 184/16 Ks § 178/16 Kf § 101/16	Kf 24/5: Remitterad till Kommunstyrelsen för yttrande. Au 12/10: Ärendet bordlagd. Au 16/11: Motionen anses besvarad Ks 7/12: Motionen anses besvarad Kf 20/12: Ärendet återremitteras till Kommunstyrelsen för ytterligare utredning av motionens förslag.
2017-08-08	KS 2017.0667.600	Helena Dådring (M) och Ellinor Varady (M)	En trygg och säker skola	Au § 7/18 Ks § 40/18 Kf § 30/18	Kf ord: Remitterad till Barn- och utbildningsnämnden och Kommunstyrelsen för yttrande Au 17/1: Motionen anses besvarad Ks 31/1: Motionen anses besvarad Kf 27/2: Motionen återremitterad
2017-08-12	KS 2017.0696.600	Bert-Inge Karlsson (KD)	Byta namn på Åbyskolan		Kf ord: Remitterad till Barn- och utbildningsnämnden för yttrande
2017-10-31	KS 2017.0907.770	Hans Bertil Sinclair (M)	Uppsökande verksamhet inom äldreomsorgen	Kf § 119/17	Kf 31/10: Motionen remitterad till Kommunstyrelsen och Socialnämnden för yttrande.
2017-10-30	KS 2017.0908.775	Hans Bertil Sinclair (M)	Allmän kollektivtrafik för färdjänstresenärer	Kf § 120/17	Kf 31/10: Motionen remitterad till Kommunstyrelsen och Socialnämnden för yttrande.
2017-11-26	KS 2017.1028.000	Hans Bertil Sinclair (M)	Incidentrapporterings-system	Kf § 133/17	Kf 19/12: Remitterad till Kommunstyrelsen för yttrande

 Postadress  
264 80 Klippan

 Besöksadress  
Trädgårdsgatan 12

 Telefon Växel  
0435-280 00  
Direkttelefon

 Telefax  
E-post

 Hemsida  
[www.klippan.se](http://www.klippan.se)

 Bankgiro  
991-2122  
PlusGiro  
829 79-6





2017-12-19	KS 2017.0906.001	Hans Bertil Sinclair (M)	Ung omsorg inom äldreomsorgen	KS § 113/17	Kf 19/12: Remitterad till Socialnämnden för yttrande
2017-12-01	KS 2017.1011.612	Tommy Cedervall och Iréne Dahl (L)	Körkort för studerande inom vård- och omsorgsprogrammet	Kf § 132/17	Kf 19/12: Remitterad till barn- och utbildningsnämnden för yttrande
2018-01-09	KS 2018.0028.031	Åsa Edvardsson (SD)	Införa integrationsplikt	Kf § 10/18	Kf 30/1: Remitterad till Kommunstyrelsen och Barn- och utbildningsnämnden för yttrande.
2018-01-17	KS 2018.0050.315	Hans Bertil Sinclair (M)	Utökning av p-platser Klippans centrum	Kf § 11/18	Kf 30/1: Remitterad till Kommunstyrelsen för yttrande
2018-02-27	KS 2018.0161.101	Helena Dådning (M) och Kenneth Dådning (M)	Motion gällande den demokratiska processen och medborgarnas möjlighet till delaktighet	Kf § 26/18	Kf 27/2: Remitterad till Kommunstyrelsen för yttrande
2018-02-22	KS 2018.0156.000	Hans Bertil Sinclair (M)	Utredning av möjlighet att anställa ordningsvakter	Kf § 27/18	Kf 27/2: Remitterad till Kommunstyrelsen för yttrande

### Förslag till beslut

Informationen noteras.

Eva Larsson  
Kommunsekreterare

Postadress	Besöksadress	Telefon Växel	Hemsida	Bankgiro
264 80 Klippan	Trädgårdsgatan 12	0435-280 00	<a href="http://www.klippan.se">www.klippan.se</a>	991-2122
		Direkttelefon		PlusGiro
				829 79-6
		E-post		

